

ACCESORII VESTIMENTARE ȘI PODOABE ÎN NECROPOLELE BIRITUALE DIN TRANSILVANIA (SEC. VII–IX)

George Tomegea*

Keywords: *Transylvania; biritual necropolises; the Mediaș group; finery; clothing accessories; earrings; rings; beads.*

Cuvinte cheie: *Transylvania; necropole birituale; grupul Mediaș; podoabe; accesorii vestimentare; cercei; inele; mărgele.*

Clothing Accessories and Finery Found in Biritual Necropolises in Transylvania (7th–9th Centuries)

(Abstract)

Within the contents of this study we have focused on the analysis of clothing accessories and of finery found in cremation as well as in inhumation graves as part of the cemeteries of whose biritual character we are certain of. Due to the fact that the Berghin and Târnava cemeteries have not been published yet, the author will refer to them only to the extent to which certain inventory items are mentioned in other studies. Even from the beginning we have to mention the fact that these items are not of large number compared to the high number of the graves discovered, firstly due to the large number of incineration graves which led to their demise through the process of burning and secondly because of the shallowness of the graves which led to their obliteration due to several agricultural or town planning work processes. As items of clothing accessories only different types of belt buckles (round, rectangular, trapeze shaped, metal plate) and fibulas have been found. Items of finery have also been found like belt ornaments (especially Avar cast ones), different types of earrings (simple, half moon shaped, with a cluster made of metal grains, with a spiral shaped pendant, with a spheric pendant) bracelets, rings and beads. A first conclusion can be drawn, in that there is a significant difference between the number of the graves in which clothing accessories and those in which produced finery items – the latter are of a much larger number. Furthermore, concerning the incineration and the inhumation types of graves one difference becomes obvious and that is more clothing accessories have been found in cremation tombs than in those of inhumation, while the finery were of a larger number in the inhumation tombs. These differences are caused by the larger number of incineration tombs but also by the fact that a lot of items found in this type of graves have been destroyed once the dead person was burnt on the funeral pyre. We must also mention the fact that the most of the latter category of objects come from the Bratei cemetery, a fact that is not in the least surprising since this is the biggest cemetery of this type which was published. We must also note the existence of only two graves, one of cremation and another one of inhumation in which items of both categories can be found, namely beads and belt buckles. In a series of inhumation graves earrings have been discovered in association with beads. Their discovery in both types of graves, together with other items (especially ceramic material), but sustained by the intercalation of the inhumation graves amongst those of cremation, prove that they coexisted in the same timespan and the biritual character of these cemeteries. The analogies with similar items from the Carpathic area but also with areas to the East or to the South of the Carpathians support the dating of these cemeteries within the 7th and the 9th century.

În Transilvania în cursul secolelor VII–IX erau folosite ambele rituri funerare, atât incinerarea cât și înmormântarea. Folosirea lor concomitentă în cadrul aceleiași necropole a dus la apariția necropolelor birituale. Acestea au fost cuprinse, alături de necropolele de incinerare din aceeași perioadă, în ceea ce Kurt Horedt a definit ca grupul Mediaș¹. Până în prezent au fost descoperite doar opt necropole birituale sigure, și anume: Berghin – *În Peri*, jud. Alba², Boarta – *Șoivani*, comuna Șeica

Mare, jud. Sibiu³, Bratei – *Cimitirul nr. 2*, comuna Brateiu, jud. Sibiu⁴, Ghirbom – *Gruia Fierului*, comuna Berghin, jud. Alba⁵, Gușterița – *Fântâna Rece*, jud. Sibiu⁶, Mediaș – *Dealul Furcilor*, jud. Sibiu⁷, Ocna Sibiului – *Lab*, jud. Sibiu⁸ și Târnava – *Palamor*, jud. Sibiu⁹ (Pl. I.1). În toate predomină ritul incinerării (Pl. I.2).

* Doctorand, Universitatea "Lucian Blaga" Sibiu, e-mail: tomegea_george@yahoo.com.

¹ Horedt 1965, 13.

² Aldea et alii 1980, 151; Blăjan-Botezatu 2000, 457.

³ Dumitrașcu-Togan 1974.

⁴ Zaharia 1977.

⁵ Aldea et alii 1980; Anghel 1997.

⁶ Năgler 1971.

⁷ Horedt 1965.

⁸ Protase 1965; Protase 2005.

⁹ Velter 2002, 450; Blăjan-Botezatu 2000, 456–457.

În studiul de față ne-am propus analizarea accesoriilor vestimentare și a obiectelor de podoabă descoperite atât în mormintele de incinerare, cât și în cele de înhumare din cadrul necropolelor birituale sigure. Mai mult, din cauza nepublicării necropolelor de la Berghin și Târnava, considerăm util a preciza că vom face referiri la acestea doar acolo unde datele pe care le deținem ne pot ajuta. Încă de la început, trebuie să precizăm că aceste obiecte nu sunt foarte numeroase raportat la numărul mormintelor descoperite, în primul rând datorită numărului mare de morminte de incinerare ce a dus la distrugerea obiectelor prin procesul arderii și în al doilea rând, din cauza adâncimii reduse a mormintelor, fapt ce a dus la distrugerea lor prin diverse lucrări agricole sau edilitare.

I. Prima categorie analizată o constituie cea a accesoriilor vestimentare, incluzând aici cataramele și fibulele, pentru că alte tipuri de piese fie nu au fost găsite, fie nu au putut fi determinate ca atare.

A. Cataramele (Pl. III) reprezintă principala categorie de piese de vestimentație descoperită în morminte. Erau confecționate din fier sau bronz. Au forme simple, de obicei fără placă, existând însă și exemplare cu placă. Le vom descrie pe rând:

a. catarama ciculară (ovale sau rotunde, Pl. III.1–3). Acestea sunt formate dintr-o verigă simplă și un spin care este prevăzut cu un capăt arcuit în formă de cerc și petrecut peste verigă; sunt datate în sec. VII–VIII. Astfel de catarama au fost descoperite de exemplu la Ghirbom în M5 de înhumare (una întreagă și una fragmentară)¹⁰. În săpătura din 1995 de la Ghirbom a fost descoperit un fragment dintr-o astfel de cataramă în afara mormintelor¹¹. Acest tip de cataramă are analogii în Muntenia, la Bucov¹² și Moldova, la Suceava¹³, precum și în complexele funerare din Dobrogea, în mormintele de incinerare din cimitirul biritual de la Canlia¹⁴.

b. catarama rectangulară (pătrate sau dreptunghiulare, Pl. III.5–9). De obicei au colțurile drepte sau rotunjite. Astfel de catarama au fost descoperite în M4 și M7 de înhumare de la Ghirbom, dar spinul pieselor lipsește¹⁵. Altă piesă dreptunghiulară cu spin, din fier, a fost găsită în M5 tot de înhumare din aceiași necropolă¹⁶. În necropola de la Bratei au fost descoperite mai multe catarama din această categorie¹⁷, întregi

sau fragmente, în M212 și M226 de înhumare, precum și în 9 morminte de incinerare (M17, M64, M66, M69, M79, M129, M178, M195 și M210). Aceste catarama au analogii în Dobrogea, la Gîrlița-Ostrov¹⁸ și Canlia¹⁹, iar în Moldova în așezarea de la Hlincea²⁰. Asemenea catarama au fost descoperite și în Slovacia în necropola birituală de la Bernolákovo²¹, dar și în Ungaria în necropola birituală de la Pókaszeptk²² datate cu precădere în sec. VII–VIII. Pe baza analogiilor citate, acest tip de cataramă poate fi plasat cronologic între sec. VII–VIII, eventual începutul sec. IX. Tot în această categorie putem include catarama din M81 de incinerare de la Bratei (Pl. III.10), care spre deosebire de celelalte are laturile lungi ușor îndoite spre interior fiind o formă târzie a cataramelor în formă de 8 din perioada precedentă²³.

c. catarama trapezoidală (Pl. III.4). Sunt la fel de simple ca și precedentele, dar apar într-un număr mai redus. Totuși au fost descoperite asemenea piese la Ghirbom în M5 de înhumare (din bronz cu spin de fier)²⁴ și în M69 de incinerare de la Bratei²⁵. În Transilvania s-a mai descoperit o asemenea cataramă în cimitirul tumular de tip slav de la Someșeni²⁶. Asemenea catarama au fost descoperite în Dobrogea la Gîrlița-Ostrov²⁷, în Croația la Brodski Drenovac²⁸ dar și în necropola birituală de la Bernolákovo²⁹ din Slovacia, toate datate între sfârșitul sec. VII și începutul sec. IX.

d. catarama cu placă (Pl. III.11–12). Acestea prezintă pe corpul propriu-zis al cataramei o plăcuță din fier, bronz sau argint realizată prin turnare sau presare și decorată cu motive zoomorfe, fitomorfe ori geometrice. Se găsesc într-un număr redus și se răspândesc pe durata sec. VII–VIII. O astfel de cataramă a fost descoperită în afara vreunui mormânt la Ghirbom³⁰, o alta decorată provine dintr-un mormânt de incinerare de la Târnava³¹.

Trebuie să amintim un ac de cataramă din bronz găsit în M5 de incinerare de la Ghirbom

¹⁰ Aldea *et alii* 1980, 169.

¹¹ Anghel 1997, 264.

¹² Comșa 1978, 124.

¹³ Teodor 1978, 20.

¹⁴ Harhoiu 1972, 567.

¹⁵ Aldea *et alii* 1980, 162.

¹⁶ Aldea *et alii* 1980, 162, 166.

¹⁷ Zaharia 1977, 83.

¹⁸ Cîmjan 1969, 115–116.

¹⁹ Harhoiu 1972, 570.

²⁰ Teodor 1978, 203.

²¹ Kraskovská 1962, pl. VII, XI.

²² Sós-Salamon 1995, pl. IC.

²³ Zaharia 1977, 83.

²⁴ Aldea *et alii* 1980, 162.

²⁵ Zaharia 1977, 83.

²⁶ Macrea 1959, 522.

²⁷ Cîmjan 1969, 126.

²⁸ Aldea *et alii* 1980, 172.

²⁹ Kraskovská 1962, pl. IX.

³⁰ Anghel 1997, 268.

³¹ Horedt 1986, 61.

(din săpătura din 1995)³², precum și alte două ace din fier descoperite în M90 și M95 de incinerare de la Ocna Sibiului³³.

B. Fibulele sunt în general realizate din bronz. Este vorba despre tipul cu piciorul întors pe dedesubt, înfășurat pe arc. Astfel de fibule au fost descoperite de exemplu la Berghin³⁴. Este de menționat faptul că în M3 de inhumare de la Ghirbom³⁵, a fost descoperit un fragment de fibulă de bronz, romană, refolosită, lucrată dintr-o sârmă subțiată la capătul de fixare a acului și mai îngroșată în zona de arcuire; păstrează resortul format din trei spirale. Acul este rupt ca și extremitățile de fixare.

II. Obiectele de podoabă constituie o categorie mult mai diversificată, fiind descoperite diferite aplice, diferite tipuri de cercei, brățări, inele și mărgel. Ne vom ocupa pe rând de fiecare dintre ele.

A. Aplicele (Pl. IV) aveau rolul de a decora centurile și curelele. De obicei sunt confecționate prin presare sau turnare. În necropolele birituale din Transilvania au fost descoperite mai multe exemplare, toate realizate prin turnare. Din necropola de la Ghirbom se cunosc o aplică mare tip buton din fier (Pl. IV.1) și două plăcuțe de fier cu o gaură considerate de autorul descoperirii ca posibile aplice (Pl. IV.2–3); toate piesele fiind descoperite în secțiuni în afara mormintelor³⁶. Mai multe aplice avarice turnate au fost descoperite în două morminte de incinerare și două morminte de inhumare din necropola de la Bratei. În mormântul avarului cu cal au fost găsite 5 aplice, dintre care: una mare cu 2 fleuronii pentru ținte și decor floral în tehnica à jour; una mai mică asemănătoare cu prima dar decorul în aceeași tehnică e format din trei romburi; o alta în formă de limbă cu două ținte, decorată cu doi crini în relief și cu balama dreptunghiulară; ultimele două lobate, dintre care una cu trei cuie și decorată cu un crin, iar cealaltă cu două cuie decorată cu două volute³⁷. Din M244 de inhumare provine o aplică din bronz, decorată cu patru volute în S în tehnica Kerbschnitt și având două inele pentru balama și trei găuri pentru cuie³⁸. În M182 de incinerare au fost găsite tot cinci aplice din bronz, dintre care patru în formă de limbă, cu balama dreptunghiulară și două cuie, decorate în tehnica à jour cu un vrej ce formează trei volute în S, iar a cincea are formă triunghiulară, cu două cuie, decorată în

centru cu un triunghi mic. În M151 de incinerare a fost găsită o altă aplică din bronz în forma literei T, decorată în lateral cu câte două volute în forma cifrei 3³⁹.

B. Cerceii (Pl. V.1–9) erau folosiți atât de bărbați cât și de femei și copii, fapt pentru care îi regăsim în morminte atribuite ambelor sexe și de toate vârstele. Erau confecționați din aur, argint sau bronz. Pot fi împărțiți în mai multe categorii:

a. cercei simpli formați doar dintr-o verigă. Cronologic se plasează între secolele V–VI și IX–X⁴⁰. În necropola de la Bratei au fost descoperite mai multe exemplare din bronz (în M215, M229, M235, M240, M 242), dar și din argint (în M224 și M244)⁴¹; toate provin din morminte de inhumare. La Ocna Sibiului au fost descoperiți cinci cercei de bronz, câte unul în M32, M115 și M126 de inhumare și doi în M44 de incinerare⁴².

b. cercei confecționați prin turnare, cu partea inferioară a verigii în formă de lunulă, decorată în tehnica filigranului (Pl. V.5). Acești cercei sunt datați în sec. VII–VIII. La Bratei a fost descoperit, în M145 de incinerare, doar un fragment din lunula de argint decorată cu granule înconjurate de cerculețe⁴³.

c. cercei cu ciorchine format din granule (Pl. V.1–3), având o origine mai veche, sec. VI, care dispar probabil la începutul sec. VIII⁴⁴. La Bratei este întâlnit în trei variante. În prima variantă veriga este simplă iar ciorchinele format din trei granule mici, sub care se găsește o granulă mai mare; un astfel de exemplar din argint provine din M224 de inhumare. În a doua variantă, descoperită în M233 de inhumare, ciorchinele este la fel ca în prima, dar veriga este înfășurată într-o sârmă din bronz; în M191 de incinerare au fost descoperite două exemplare din argint⁴⁵. La cea de-a treia variantă veriga este simplă, iar ciorchinele este format din trei rânduri de granule grupate câte trei, două și una formând un triunghi; au fost descoperite în mai multe morminte de inhumare (M211, M214, M224, M230, M236 și M238)⁴⁶. De asemenea trebuie amintită și prezența în două morminte de inhumare, M220 și M221, a câte unui cercel cu câte două granulații.

d. cercei cu pandantiv în formă de spirală realizată dintr-o bandă sau sârmă de bronz (Pl. V.4).

³² Anghel 1997, 263.

³³ Protase 2005, 52.

³⁴ Rep. Ab., 56.

³⁵ Aldea *et alii* 1980, 162.

³⁶ Anghel 1997, 262.

³⁷ Zaharia 1977, 88.

³⁸ Zaharia 1977, 88, fig. 34,2.

³⁹ Zaharia 1977, 88–89.

⁴⁰ Protase 2005, 53.

⁴¹ Zaharia 1977, 57–60.

⁴² Protase 2005, 53.

⁴³ Zaharia 1977, 86–87.

⁴⁴ Dulea 2001–2002, 219.

⁴⁵ Zaharia 1977, 45, fig. 33,1.

⁴⁶ Zaharia 1977, 57–60.

Sunt rar întâlniți, cunoscându-se doar o descoperire în M233 de inhumăție din necropola de la Bratei⁴⁷.

e. cercei cu pandantiv globular (Pl. V.6–9). Sunt realizați în general din tablă de aur, argint sau bronz. În M1 de inhumăție de la Ghirbom⁴⁸, au fost descoperiți patru cercei din aur, dintre care doi sunt ornamentați cu granulații dispuse în formă de romb. Au analogii în necropola de epocă avară de la Gater, din Pannonia, unde sunt datați în sec. VII⁴⁹. Mai găsim analogii pentru acești cercei în Dalmația, unde sunt datați în sec. IX. Acești cercei intră în seria celor numiți de *tip dalmatin*, de origine bizantină⁵⁰.

Tot aici ar trebui să menționăm două pandantive turnate din bronz, unul are corpul bitronconic terminat cu o bobîță, iar celălalt are corpul cu câte patru fațete și este terminat cu doi muguri. Amândouă au fost descoperite în morminte de incinerăție din necropola de la Bratei. Ambele prezintă câte o tortiță de atârnat și provin probabil de la cercei⁵¹.

C. Brățările sunt confecționate în general din diferite metale. Se împart în două tipuri:

a. brățări cu capetele libere îngroșate, sunt întâlnite încă din sec. V până în a doua jumătate a sec. VII⁵². La Gușterița a fost descoperită o astfel de brățară⁵³.

b. brățări cu capetele libere lățite și aplatizate sunt mai rar întâlnite. Unul din cele două exemplare din M1 de inhumăție de la Ghirbom⁵⁴, avea încrustată o piatră prețioasă; aceste două exemplare sunt realizate din cupru, suflat cu argint. Cronologic, acest tip se întinde între a doua jumătate a sec. VII și sec. IX–X⁵⁵.

D. Inelele erau realizate din sârmă de fier, bronz sau argint. Sunt răspândite de-a lungul întregii perioade a sec. VII–IX⁵⁶. Pot fi clasificate în:

a. inele simple deschise. De la Boarta⁵⁷ provin două astfel de inele, din bronz; unul a fost descoperit în M18A de incinerăție, iar celălalt în M21A de inhumăție. Aceste inele ar fi putut fi folosite și ca inele de păr sau chiar cercei⁵⁸.

b. inele simple închise. Acestea au formă de verigă. Din M5 de inhumăție de la Ghirbom⁵⁹

provine un inel din fier, dar care credem că mai degrabă este o doar o simplă verigă (Pl. III.3).

c. inele cu chaton. De la Gușterița⁶⁰ provine un astfel de inel, cu chatonul format dintr-o plăcuță ovoidală, decorată (Pl. V.10).

E. Mărgelele (Pl. VI) sunt de diferite forme și culori, realizate din sticlă, calcedonă sau argint. Acest tip de mărgele aparțin sec. VII–VIII⁶¹. Au analogii la Bernolákovo⁶² și Pókaszeptk⁶³.

În mormintele de incinerăție au fost descoperite de obicei câte una sau două, în timp ce în mormintele de inhumăție au fost găsite și în șiraguri. Trebuie menționat că cele mai multe mărgele au fost găsite în necropola de la Bratei (în 13 morminte de inhumăție și în 14 de incinerăție). După formă distingem:

a. rotunde și ușor aplatizate. La Gușterița a fost descoperită o astfel de mărgea de culoare albastră⁶⁴. În M212 de inhumăție de la Bratei a fost găsită o mărgea mare din calcedonă⁶⁵. Alte astfel de mărgele din sticlă provin din M111 de inhumăție și M68 de incinerăție de la Ocna Sibiului⁶⁶. Acest tip de mărgele are analogii la Bernolákovo⁶⁷.

b. mărgele duble. Un exemplar a fost descoperit la Gușterița⁶⁸, altul la Bratei (în M210 de incinerăție alături de alte 31 de mărgele)⁶⁹.

c. mărgele trilobate. Două exemplare din argint au fost descoperite în M214 și M224 de la Bratei. Din M237, tot de inhumăție din aceeași necropolă, provin două mărgele alungite⁷⁰.

d. mărgele în formă de sâmbure de pepene. O astfel de mărgea a fost găsită în M225 de inhumăție de la Bratei⁷¹.

e. mărgele cilindrice. Au fost descoperite în mormintele de inhumăție M237 și M244 de la Bratei⁷² și în M111 și M115 de la Ocna Sibiului⁷³.

Alte obiecte precum sârme răsucite din bronz au fost găsite, în stare fragmentară și nu s-a putut stabili cu certitudine dacă provin de la coliere sau alte piese de podoabă⁷⁴.

În analiza acestor piese putem evidenția o serie de concluzii. O primă concluzie care se impune se

⁴⁷ Zaharia 1977, 83.

⁴⁸ Aldea *et alii* 1980, 154–155.

⁴⁹ Aldea *et alii* 1980, 173.

⁵⁰ Aldea *et alii* 1980, 173..

⁵¹ Zaharia 1977, 83, fig. 32,7–8.

⁵² Dulea 2001–2002, 220.

⁵³ Nägler 1971, 68.

⁵⁴ Aldea *et alii* 1980, 155–158, 174, fig. 6, 7.

⁵⁵ Dulea 2001–2002, 220.

⁵⁶ Dulea 2001–2002, 220.

⁵⁷ Dumitrașcu-Togan 1974, 102.

⁵⁸ Horedt 1958, 83.

⁵⁹ Aldea *et alii* 1980, 162, fig. 11,9.

⁶⁰ Nägler 1971, 70.

⁶¹ Dulea 2001–2002, 221.

⁶² Kraskovská 1962, pl. III, XIII, XIV.

⁶³ Sós-Salamon 1995, pl. IV–VII.

⁶⁴ Nägler 1971, 68.

⁶⁵ Zaharia 1977, 57.

⁶⁶ Protase 2005, 54.

⁶⁷ Kraskovská 1962, pl. III.

⁶⁸ Nägler 1971, 68.

⁶⁹ Zaharia 1977, 50.

⁷⁰ Zaharia 1977, 87.

⁷¹ Zaharia 1977, 59.

⁷² Zaharia 1977, 87.

⁷³ Protase 2005, 54.

⁷⁴ Zaharia 1977, 83.

referă la faptul că există o diferență destul de mare între numărul mormintelor în care s-au găsit accesorii vestimentare, respectiv obiecte de podoabă, raport net în favoarea celei de-a doua categorii (Pl. II.1). Apoi în ce privește tipurile de morminte de incinerare respectiv inhumație se observă din nou o diferență clară și anume: în mormintele de incinerare s-au găsit mai multe accesorii vestimentare decât în cele de inhumație, în timp ce obiectele de podoabă au fost descoperite mai mult în mormintele de inhumație (Pl. II.2). Cauzele acestor diferențe constau în numărul mult mai mare al mormintelor de incinerare, dar și în faptul că multe dintre obiectele din aceste morminte au fost distruse odată cu arderea pe rug a defunctului. De asemenea, trebuie remarcat că cele mai multe obiecte din cele două categorii provin din necropola de la Bratei, lucru deloc surprinzător având în vedere că este cea mai mare, publicată. Trebuie remarcată de asemenea existența a doar două morminte, unul de incinerare și unul de inhumație, în care se regăsesc piese din ambele categorii, respectiv mărgel și cataramă. În mai multe morminte de inhumație s-au găsit asociați cercei cu mărgel, iar într-un mormânt au fost găsiți cercei și brățări.

Din punct de vedere al sexului și vârstei este destul de greu a se face precizări deoarece, fie nu s-au realizat studii antropologice, fie oasele provenite, mai ales din mormintele de incinerare nu au putut duce la concluzii pertinente. În ceea ce privește mormintele de inhumație putem concluziona că cele mai multe accesorii vestimentare provin din mormintele de bărbați și copii, iar piesele de podoabă au fost descoperite mai ales în mormintele de copii (fără însă a se putea face o diferențiere pe sexe). Orientarea diferită a mormintelor, dar cu precădere est-vest (cap-picior), precum și asocierea acestor piese cu vase-ofrandă, pledează pentru apartenența acestor necropole unei populații necreștine.

Prin descoperirea aceluiași tipuri de piese atât în mormintele de incinerare, cât și în cele de inhumație, este atestată legătura strânsă dintre populațiile ce practicau cele două rituri funerare. Pe baza acestor piese de inventar nu putem face o diferențiere sub aspect social și economic al populației înmormântate în acest tip de necropole.

Utilizarea pe un teritoriu vast a acestor piese atestă atât existența unor centre meșteșugărești care le produceau în serii, cât și răspândirea modele și practicarea schimburilor între diversele populații. Totuși, chiar dacă o atribuire etnică este greu de făcut, putem preciza că avem de-a face cu piese de

factură avară, slavă, cu piese de proveniență bizantină, precum și cu piese ce arată legătura cu perioada precedentă (dacă ne gândim doar la forma târzie a cataramelor în forma cifrei opt).

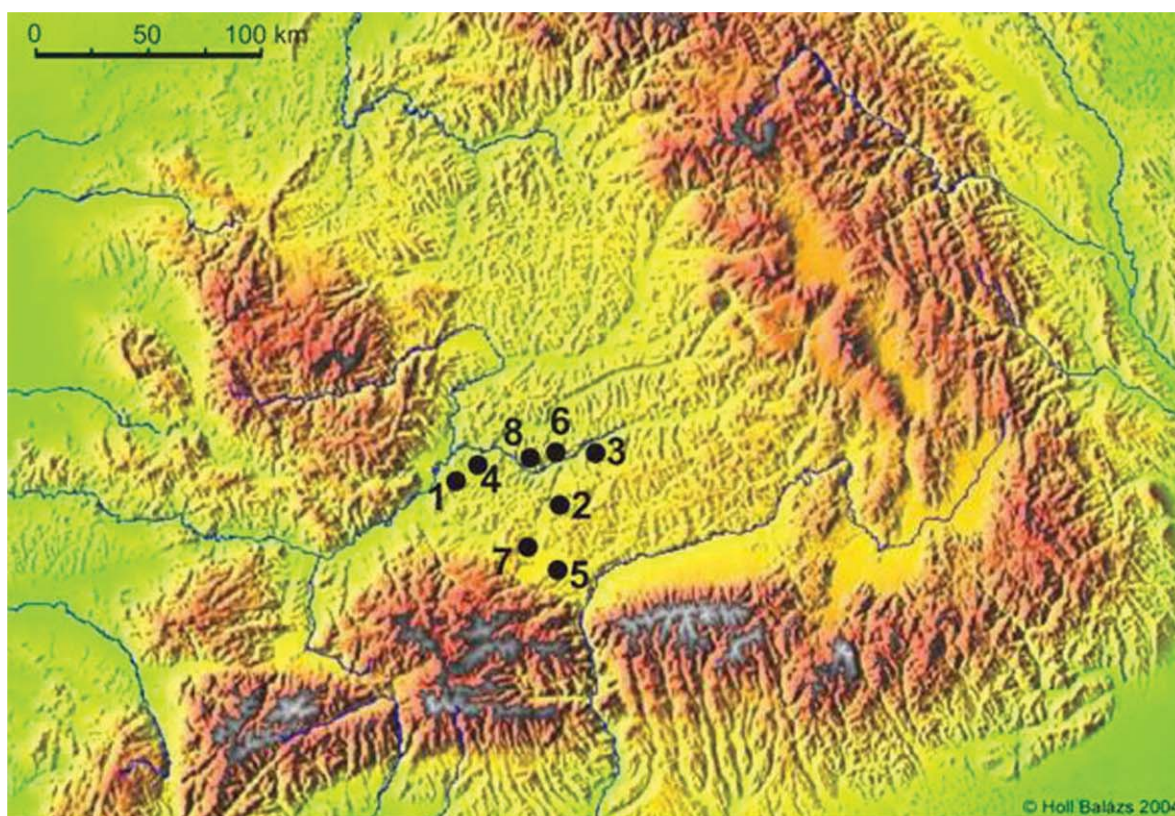
Descoperirea acestor piese în ambele tipuri de morminte, alături de celelalte obiecte (mai ales materialul ceramic), dar susținute și de intercalarea mormintelor de inhumație printre cele de incinerare, dovedesc contemporaneitatea acestor morminte și biritualismul acestor necropole. Analogiile cu piese similare din bazinul Carpatic, dar și de la est sau sud de Carpați, întăresc datarea acestor necropole în secolele VII–IX.

„Cercetări realizate în cadrul proiectului POSDRU/6/1.5/S/26 cofinanțat din Fondul Social European prin Programul Operațional Sectorial Dezvoltarea Resurselor Umane 2007–2013”.

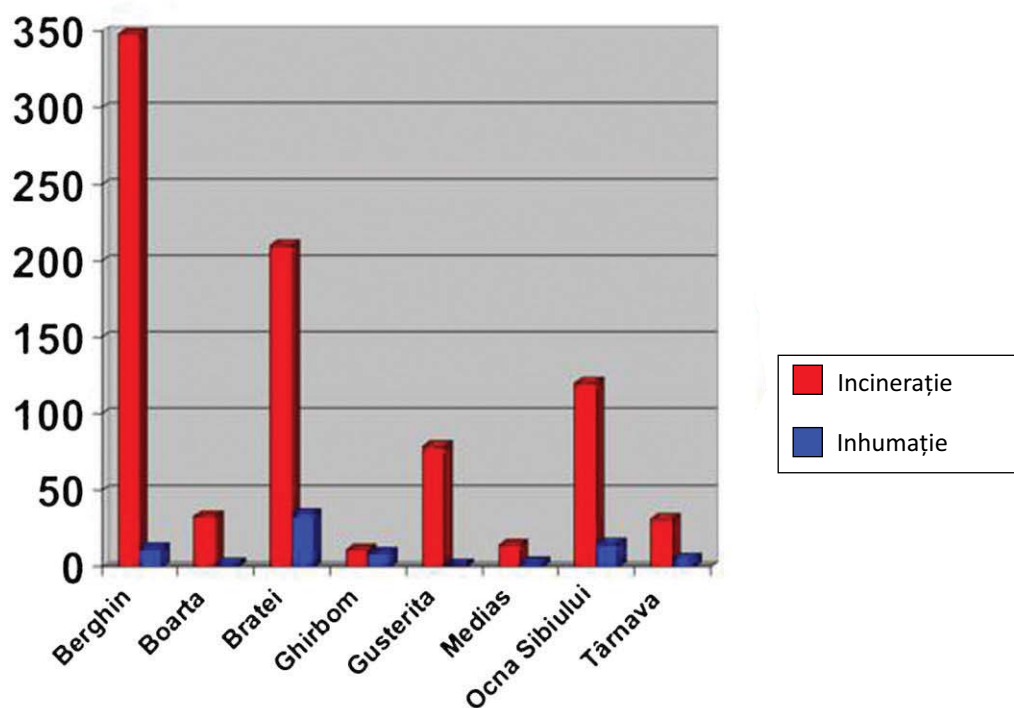
BIBLIOGRAFIE

- Aldea *et alii* 1980
I. Aldea, E. Stoicovici, M. Blăjan, Cercetări arheologice în cimitirul prefeudal de la Ghirbom (comuna Berghin, jud. Alba). *Apulum* XVIII, (1980), 151–175.
- Anghel 1997
Gh. Anghel, Necropola birituală prefeudală de la Ghirbom (Gruia Fierului), județul Alba. *Apulum* XXXIV, (1997), 255–271.
- Blăjan-Botezatu 2000
M. Blăjan, D. Botezatu, Studiul arheologic și antropologic al mormintelor de incinerare prefeudale (secolul VIII) de la Alba Iulia – „Stația de Salvare”. *Apulum* XXXVII/1, (2000), 453–470.
- Cinjan 1969
C. Cinjan, Necropola de epocă feudal-timpurie de la Gîrlita-Ostrov. Săpăturile efectuate în 1969. *Pontica* II, (1969), 109–118.
- Comșa 1978
M. Comșa, *Cultura materială veche românească*, București (1978).
- Dulea 2001–2002
O. Dulea, Considerații privind locuirea în Banat și Transilvania în secolele VII–VIII d. Hr. (II. Necropole și morminte izolate). *Sargeția* XXX, (2001–2002), 213–240.
- Dumitrașcu-Togan 1974
S. Dumitrașcu, G. Togan, Cimitirul de la Boarta – Pîrîul Zăpăzii-Șoivan. *SCB* 18, (1974), 93–109.
- Harhoiu 1972
R. Harhoiu, Cîteva observații asupra necropolei birituale de la Canlia (jud. Constanța). *Pontica* V, (1972), 557–570.

- Horedt 1958
K. Horedt, *Contribuții la istoria Transilvaniei în secolele IV–XIII*, București (1958).
- Horedt 1965
K. Horedt, Un cimitir din sec. IX–X e.n. la Mediaș. *Studia h.* II, (1965), 7–23.
- Horedt 1986
K. Horedt, *Siebenbürgen im Frühmittelalter*, Bonn (1986).
- Kraskovská 1962
L. Kraskovská, Pohrebisko v Bernolákovo. *Slov.Arch.* X, 2, (1962), 425–460.
- Macrea 1959
M. Macrea, Necropola slavă de la Someșeni. *MCA* V, 1959, 519–525.
- Nägler 1971
Th. Nägler, Vorbericht über die Untersuchungen im Hammersdorfer Gräberfeld aus der Völkerwanderungszeit. *Forschungen* 1, (1971), 63–73.
- Protase 1965
D. Protase, Cimitirul slav de la Ocna Sibiului. *Omagiu lui P. Constantinescu–Iași*, București (1965), 153–159.
- Protase 2005
D. Protase, *Cimitirul slav de la Ocna Sibiului (sec. VIII–IX)*, București–Sibiu (2005).
- Sós-Salamon 1995
Á. Cs. Sós, Á. Salamon, Cemeteries of the early middle ages (6th–9th centuries A. D.) at Pókaszepetk, Budapest (1995).
- Teodor 1978
D. Ghe. Teodor, *Teritoriul est-carpatic în veacurile V–XI e.n.*, Iași (1978).
- Velter 2002
A. M. Velter, *Transilvania în secolele V–XII*, București (2002).
- Zaharia 1977
E. Zaharia, *Populația românească în Transilvania în secolele VII–VIII (Cimitirul nr. 2 de la Bratei)*, București (1977).

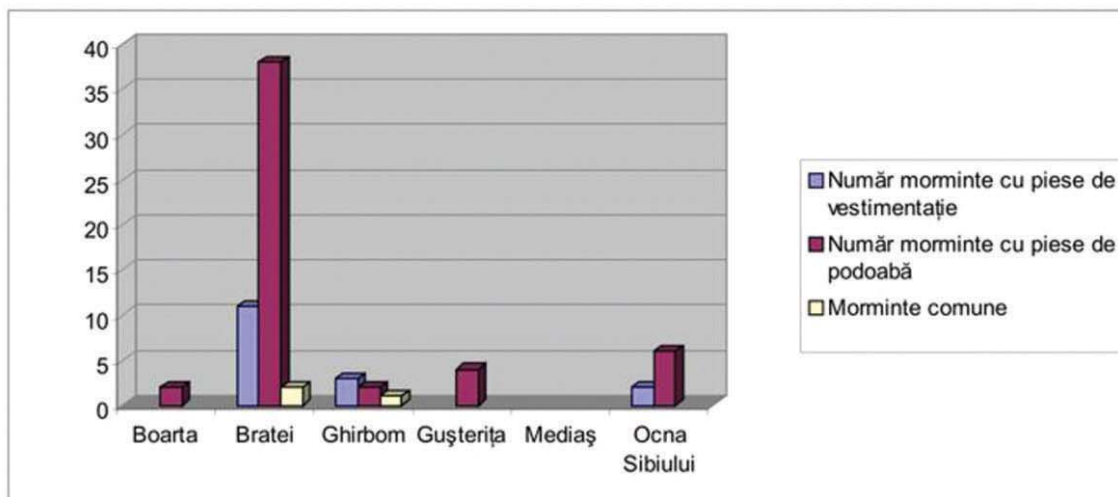


1

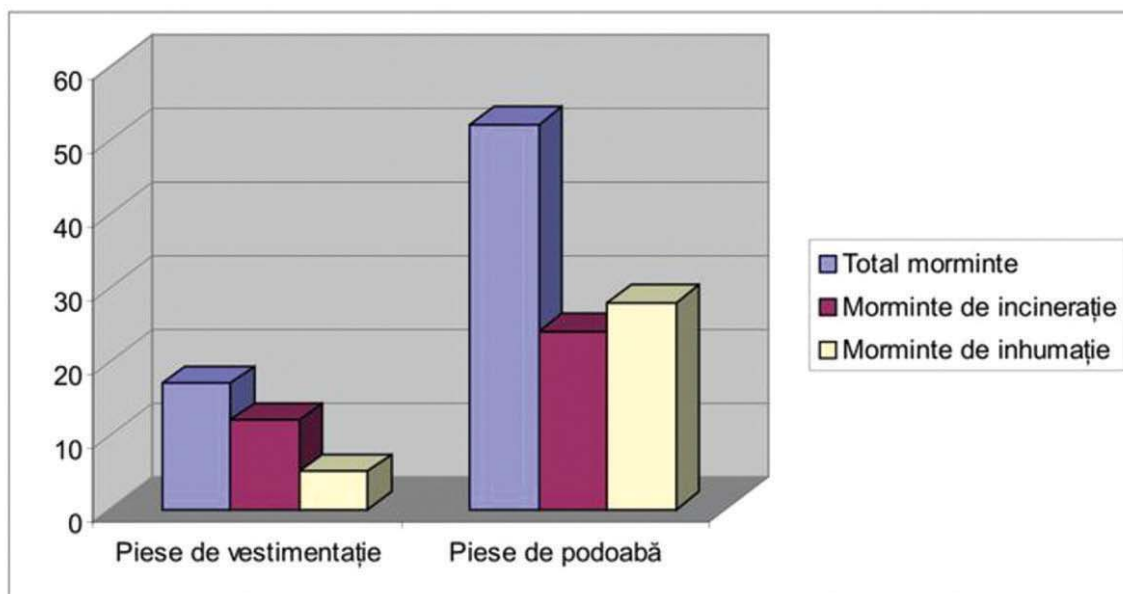


2

Pl. I. 1. Harta necropolelor birituale de Transilvania: 1 Berghin; 2 Boarta; 3 Bratei; 4 Ghirbom; 5 Gușterița; 6 Mediaș; 7 Ocna Sibiului; 8 Târnava. 2. Raportul mormintelor de incinerare și inumație pe necropole. / 1. Map of the birch cemeteries in Transylvania 1 Berghin; 2 Boarta; 3 Bratei; 4 Ghirbom; 5 Gușterița; 6 Mediaș; 7 Ocna Sibiului; 8 Târnava. 2. The ratio between inhumation and cremation on cemeteries.

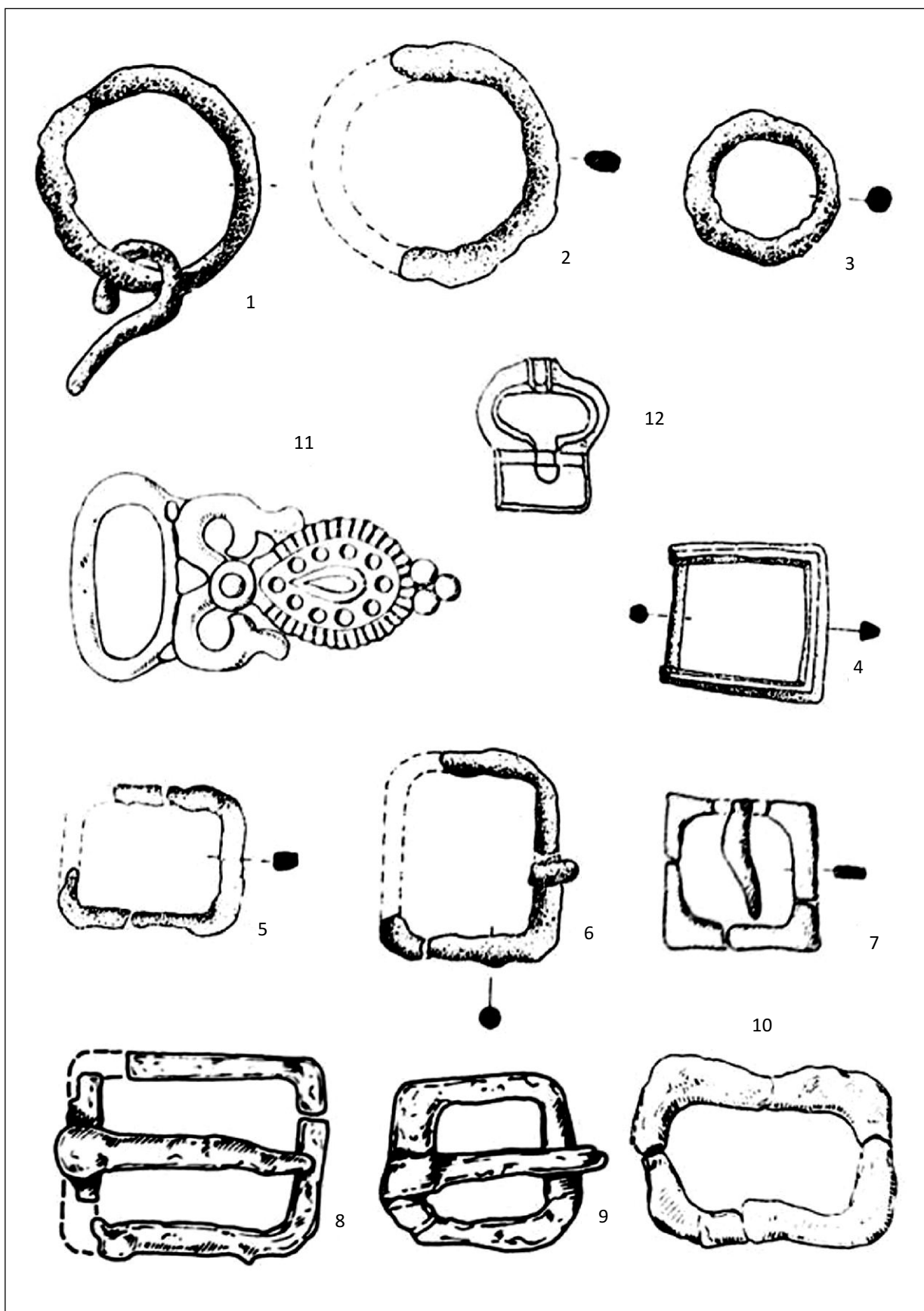


1

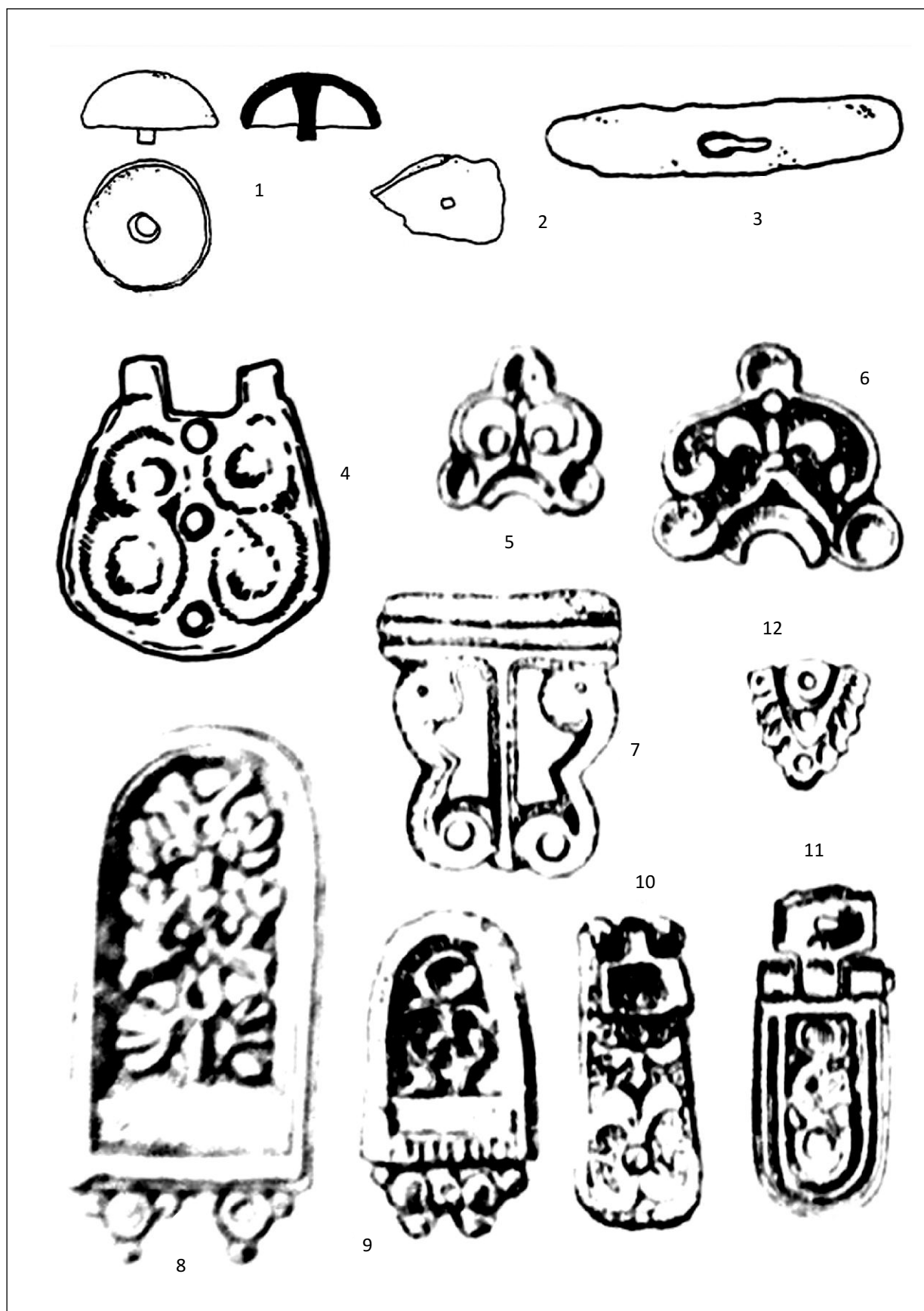


2

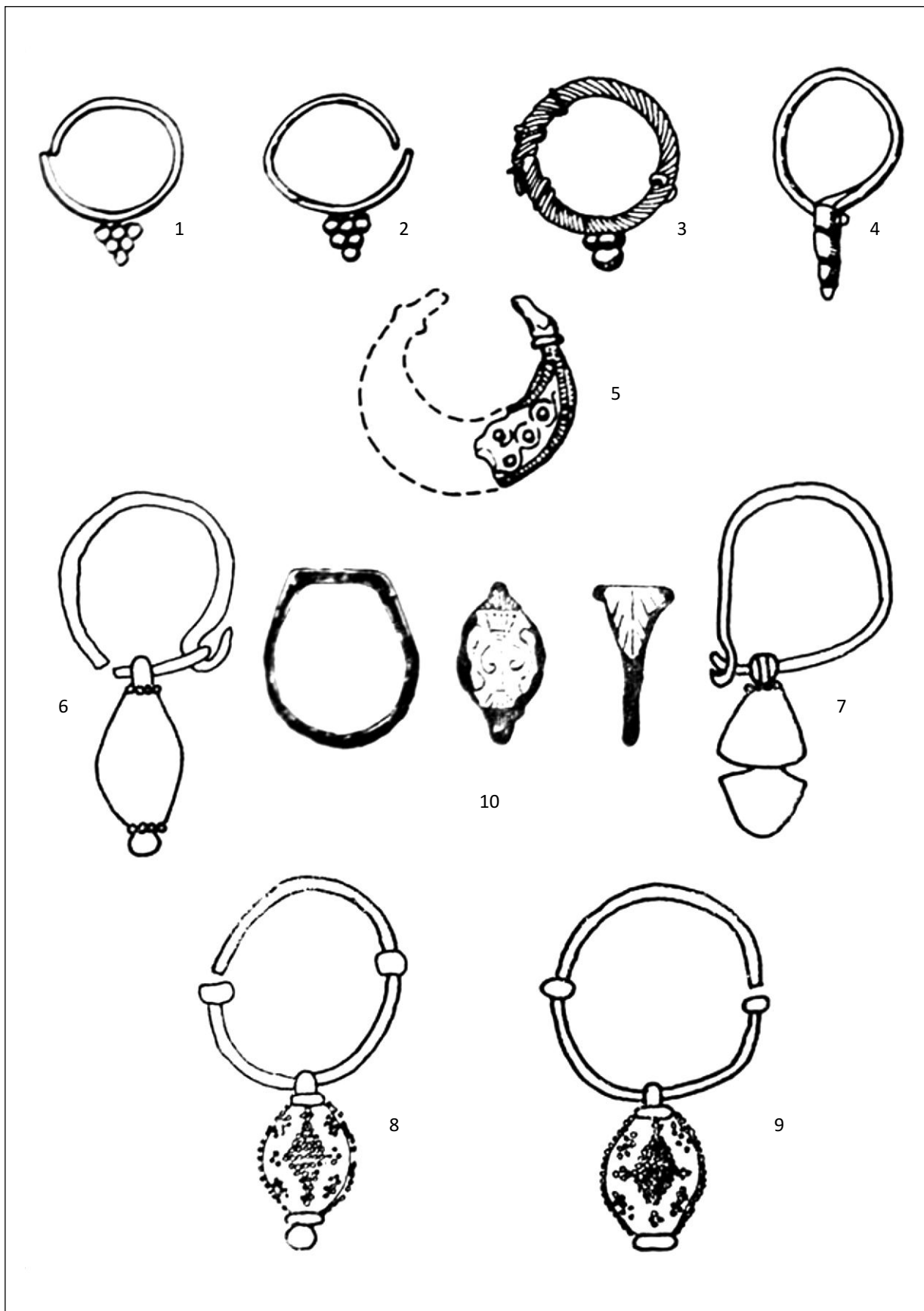
Pl. II. 1. Raportul pe necropole al numărului de morminte cu piese de vestimentație, de podoabă și ambele tipuri de piese; 2. Raportul dintre piesele de vestimentație și piesele de podoabă pe numărul mormintelor de incinerare și de înhumare.
 / 1. The ratio on cemeteries of the number of graves with clothing accessory, finery items and both types of items; 2. The ratio between the clothing accessories and the finery item on the number of the cremation and inhumation graves.



Pl. III. Accesorii vestimentare: 1–7 Ghirbom (după Aldea *et alii* 1980); 8–10 Bratei (după Zaharia 1977); 11 Târnava (după Horedt 1986); 12 Ghirbom (după Anghel 1997). / Clothing accessories: 1–7 Ghirbom (after Aldea *et alii* 1980); 8–10 Bratei (after Zaharia 1977); 11 Târnava (after Horedt 1986); 12 Ghirbom (after Anghel 1997).



Pl. IV. Accesorii vestimentare: 1–3 Ghirbom (după Anghel 1997); 4–11 Bratei (după Zaharia 1977). / Clothing accessories: 1–3 Ghirbom (after Anghel 1997); 4–11 Bratei (after Zaharia 1977).



Pl. V. Obiecte de podoabă: 1–5 Bratei (după Zaharia 1977); 6–9 Ghirbom (după Aldea *et alii* 1980); 10 Gușterița (după Năgler 1971). / Finery items: 1–5 Bratei (after Zaharia 1977); 6–9 Ghirbom (after Aldea *et alii* 1980); 10 Gușterița (after Năgler 1971).



Pl. VI. Obiecte de podoabă: 1 Bratei (după Zaharia 1977); 2 Gușterița (după Năgler 1971). / Finery items: 1 Bratei (after Zaharia 1977); 2 Gușterița (after Năgler 1971).