

## MĂRTURII ARHEOLOGICE DIN EPOCA TIMPURIE A MIGRAȚIILOR ÎN BANAT-ETAPA D2

Daniela Tănase\*

Cuvinte cheie: *etapa D2, morminte, huni, alani, germanici.*  
Schlüsselwörter: *Stufe D2, Gräber, Hunnen, Alanen, Germanen.*

### Archaeological Testimonies from the Early Period of Migrations in Banat – D2 Phase (Abstract)

The D2 Phase of the early migrations period coincides with the culmination of the Hun rule. In D2 stage one can observe a confinement of habitation in the Banat Plain (Map 2) compared with the earlier period – Phase D1 (Map 1). In the present stage of research we can affirm that in the Banat region no single settlement was archaeologically investigated that could be assigned with certainty to the D2 chronological horizon. This situation is not a particular phenomenon, for a more intense inhabitation in D1 than in D2 phase was remarked for the entire territory of present day Romania.

Artefacts from Banat one can date in D2 Phase come mostly from graves accidentally discovered in the 19<sup>th</sup> century. Only one necropolis from Timișoara-*Freidorf* was systematically investigated during 1988–2006. The discovery of luxury items in Banat (the graves from Izvin and Periam, the grave<sup>2</sup> from Denta) indicate the presence of a tribal elite that gravitated around a Hun power centre situated most probably west to the confluence area of the Mureș and Tisa rivers. From the perspective of funeral discoveries, the Banat Plain seem to have been populated mostly by tribes of Alanic and Germanic origin, probably Gepids.

The archaeological landscape of Banat in Phase D2 is extremely modest, the region being sparsely inhabited. The goal of future research will be to clarify aspects related to habitation during the height of the Hun Empire.

Începând cu ultima treime a secolului IV p. Chr. apar în Banatul de câmpie populații de origine răsăriteană, de neam iranice și germanice, a căror prezență a fost documentată prin descoperiri arheologice: așezări, necropole și descoperiri întâmplătoare care denotă conviețuirea sarmaților (după cum îi denumesc istoriografii antici) cu populațiile nou-venite<sup>1</sup>. Potrivit sistemului cronologic bazat pe analiza obiectelor provenite din descoperiri arheologice, perioadei de timp situate între ultima treime a secolului IV și prima jumătate a secolului V p. Chr. (pentru bazinul carpatic probabil până la lupta de la Nedao – 454), îi corespund etapele D1 (370/380–400/410) și D2 (400/410–450)<sup>2</sup>. Cu

toate că realizarea acestui sistem cronologic se întemeiază doar pe izvoarele arheologice, evitându-se conexiunile cu evenimentele marcante din istoria Imperiului Roman<sup>3</sup>, totuși istoria evenimentială nu poate fi cu totul ignorată. Chiar dacă stabilirea cronologiei materialului arheologic prin corelarea cu datele oferite de sursele antice poate fi riscantă (deoarece formele de manifestare ale culturii materiale nu se sfârșesc la o dată care poate fi fixată cu precizie)<sup>4</sup>, se cuvine să facem apel și la izvoarele scrise pentru o mai bună înțelegere a transformărilor culturale care sunt totuși identificabile arheologic. Astfel, aceste etape cronologice ar trebui să fie mai elastice având în vedere faptul că anumite evenimente istorice au determinat schimbări culturale într-un areal bine definit. În opinia noastră, pentru Câmpia Panonică esențială a fost așezarea hunilor aici, în jurul anului 420 și apoi decăderea puterii lor în anul 454. Cam acestea ar fi, credem, limitele temporale ale etapei D2 în această zonă. Cert este

\* Muzeul Banatului din Timișoara, e-mail: danielaetanase@yahoo.com.

<sup>1</sup> O discuție asupra etapei D1 a epocii migrațiilor timpurii în Banat, vezi D. Tănase, *Observații cu privire la arheologia epocii timpurii a migrațiilor în Banat – etapa D1*, *Banatica* 23 (2013), sub tipar.

<sup>2</sup> Bierbrauer 1980, 131–138; Bierbrauer 1994, 133, 139, nota 278; Tejral 1997, 351, 391; Schmauder 2002, 26, Tab. 1, 28.

<sup>3</sup> Opreanu 2002, 171.

<sup>4</sup> Opreanu 2002, 175.

că în linii mari se pot observa schimbările culturale provocate de aceste evenimente atât în privința artefactelor, cât și a vieții cotidiene.

Etapa D2 coincide perioadei de apogeu a puterii hunilor, care stăpâneau un vast teritoriu din stepele Asiei și până în centrul Europei. După ce s-au așezat în Câmpia Panonică, între Tisa și Dunăre<sup>5</sup>, hunii au dus o politică de anvergură față de Imperiul Roman, pe de o parte primind sume fabuloase ca tribut în schimbul păcii, pe de altă parte pornind războaie, organizând incursiuni de pradă și de jaf în imperiu, care au lăsat urme adânci în memoria contemporanilor. În această perioadă, dar mai ales în timpul lui Attila (434–453), în lumea barbară au fost vehiculate cantități enorme de metal prețios, atât aur monetar din subsidii, cât și obiecte fastuoase de port și de podoabă sau vase de lux, primite ca daruri ori provenite din prăzi de război. Astfel, etapei D2 îi sunt caracteristice colane din aur, coliere, fibule din argint decorate în stil policrom sau decorate cu palmete și prevăzute cu butoni în formă de muguri, podoabe în formă de greiere, aplici din aur, cataramă de centură cu placa pătrată decorată cu motive florale, inele din aur, cataramă de încălțăminte ornamentate în stil cloisonné, oglinzi, servicii de băut<sup>6</sup>.

### 1. Problema așezărilor

Despre locuirea zonei de câmpie joasă din sudul și vestul Banatului în epoca de apogeu a puterii hunice, aflăm din însemnările lui Priscus Panites, care cu prilejul soliei din anul 448, ca trimis al împăratului Theodosius al II-lea la curtea lui Attila, a povestit detaliat cum a trecut fluviul Dunărea și mai apoi câteva râuri, *Drecon, Tigas și Tifsa*<sup>7</sup>. Din relatările sale, se pare că a trecut mai degrabă prin partea de sud și sud-vest a Banatului în drumul său spre reședința principală a lui Attila situată dincolo de Tisa. În călătoria lor, trimișii împăratului bizantin au traversat o câmpie netedă, mlăștinoasă, scaldată de apele unor râuri navigabile și presărată cu sate ai căror locuitori aveau mei și mied. Aceste detalii legate de avuția locuitorilor ne îndreaptă spre ipoteza sedentarității acestor comunități care cultivau cereale și creșteau albine. Curios este faptul că până în prezent, nu a fost atestată arheologic nici o descoperire care să dovedească existența unor așezări ale hunilor sau ale supușilor de sorginte sarmatică, germanică sau alanică în partea de Banat traversată ipotetic de Priscus Panites.

În etapa D1 a epocii timpurii a migrațiilor, zona de câmpie a Banatului a fost intens locuită, fapt relevat de descoperiri întâmplătoare sau ca urmare a unor săpături arheologice efectuate în așezări și necropole (Harta 1). Însă în etapa D2 se observă o restrângere a ariei de locuire în Banat (Harta 2), comparativ cu perioada precedentă. Descoperirile provin mai ales din partea de nord-vest a regiunii, din apropierea râului Mureș, sporadic fiind atestate câteva morminte în câmpie, în zona râurilor Bega și Bârzava, adică în preajma unor căi de acces cum erau râurile, navigabile la acea vreme, așa cum de altfel a menționat Priscus Panites<sup>8</sup>. Se cuvine remarcat faptul că descoperirile databile în etapa D2 sunt legate de orizontul funerar al epocii; nici una nu provine din complexe arheologice situate în așezări.

Așadar, în stadiul actual al cercetărilor putem afirma că în Banat nu a fost investigată arheologic nici o așezare care să poată fi atribuită cu siguranță orizontului cronologic D2. În literatura de specialitate din Ungaria nu se face o departajare cronologică a așezărilor, toate fiind considerate de epocă hunică, adică din perioada 375/380–450<sup>9</sup>, astfel că situația rămâne în continuare confuză. Dacă în Ungaria au fost descoperite așezări care se pot data cu certitudine până în jurul anului 454<sup>10</sup>, în Banat nu avem nici o situație de acest fel. Din păcate, în așezări s-a descoperit mai ales ceramică, care este departe de a fi un element fidel de datare, deoarece există anumite tipuri de vase care se pot regăsi atât în etapa D1, cât și în etapa D2. Totuși, din observațiile noastre, rezultă faptul că vaselor din ceramică de culoare cenușie, lucrate la roata rapidă, databile în etapa D1, le este caracteristic inelul sau talpa de susținere, în timp ce vasele cu fund drept sau ușor profilat sunt caracteristice mai ales etapei D2.

Un vas cu toartă situată deasupra gurii, realizat la roata rapidă dintr-o pastă cenușie, nelustruit, cu fundul ușor profilat, a fost descoperit în zona Sănnicolau Mare și provine dintr-o colecție particulară achiziționată de Muzeul Banatului din Timișoara în anul 1976<sup>11</sup> (Pl. II.4). Asemenea vase au fost descoperite până acum doar în așezări, fiind considerate vase mici pentru păstrarea proviziilor; acestea se datează inclusiv în epoca hunică<sup>12</sup>. Este posibil ca vasul de la Sănnicolau Mare să provină

<sup>8</sup> Priscus Panites, III.3, p. 131 De Boor.

<sup>9</sup> Párducz 1974, 197–198, Vaday 1989, 209–210.

<sup>10</sup> Vaday 1997, 105–106.

<sup>11</sup> Colecția a aparținut unui farmacist din Sănnicolau Mare, a cărui văduvă, Terezia Ana Fuchs, a vândut colecția Muzeului Banatului Timișoara în anul 1976.

<sup>12</sup> Vaday 1989, 157–158.

<sup>5</sup> Bóna 1991, 198.

<sup>6</sup> Schmauder 2002, 31–32.

<sup>7</sup> Priscus Panites, III.3, p. 131 De Boor.

mai degrabă dintr-o așezare care s-ar putea data în etapa D2, deoarece în așezările din Banat care aparțin etapei D1 nu a fost descoperit până acum un vas de acest tip.

De remarcat aici faptul că anumite tipuri de vase, care par să fi fost specifice perioadei de domnie a lui Attila<sup>13</sup>, încă nu au fost atestate arheologic în Banat. Prin urmare, așezările din Banat care se datează în așa-numita epocă hunică, corespund mai degrabă ultimului sfert al secolului IV-începutul secolului V, respectiv etapei D1, deoarece nu s-au descoperit artefacte care să permită o datare a lor și după primul/primele două decenii al secolului V p. Chr.<sup>14</sup>. De asemenea, nu avem dovezi arheologice că aceste așezări au continuat până în preajma preluării puterii de către gepizi (454), așa cum s-a presupus în cazul așezărilor de la Tisa mijlocie, unde s-a reperat un strat de distrugere datat în perioada de sfârșit a imperiului hunic<sup>15</sup>. În așezările cercetate până în prezent, unele parțial (Foeni-*Seliște*<sup>16</sup>, în Banatul sârbesc<sup>17</sup> la Baranda și Alibunar), altele aproape exhaustiv (Timișoara-*Freidorff*)<sup>18</sup>, nu s-a observat un sfârșit violent al locuirii. De altfel, nici cercetările recente din Banatul sârbesc nu au putut identifica vreo așezare databilă în a doua treime a secolului V p. Chr.<sup>19</sup>. Așa că din punct de vedere arheologic avem un cu totul alt tablou decât cel zugrăvit de Priscus Panites, fapt remarcat și de cercetătorii din Serbia<sup>20</sup>.

În lumina izvoarelor arheologice, pare plauzibilă ipoteza unei părăsiri parțiale a regiunii de câmpie a Banatului de către populația locală cândva în primii ani ai secolului al V-lea, poate pentru a se pune la adăpost de năvălirea iminentă a hunilor sau pentru a participa alături de alte populații la invadarea provinciilor occidentale ale Imperiului Roman. Sarmatii sunt amintiți alături de goții conduși de Radagaisus care au trecut prin pasurile Alpilor spre provinciile din Italia în anul 405<sup>21</sup>. Turbulențele legate de mișcarea hunilor spre vest și transformarea Dunării de Jos într-o *ripa hunica*<sup>22</sup> (în jurul anului 410 aceștia ajungând pe Dunăre dincolo de Porțile de Fier<sup>23</sup>) ar fi putut determina o repliere a populației spre regiuni socotite mai sigure

la acea vreme. Arheologic a fost constatată în etapa D1 o pătrundere lentă în Câmpia Panonică a unor populații refugiate spre apus de teama hunilor și devenite mai apoi aliante acestora, germanici și alani care au conviețuit cu sarmatii, însă apariția hunilor în regiune putea să creeze neliniștea populației și a liderilor locali. Aceasta mai ales prin prisma faptului că regiunea este situată în preajma frontierei romane și putea fi teatrul unor războaie între huni și romani, ale căror incursiuni puteau să tulbure viața cotidiană așa cum s-a întâmplat anterior, în cursul secolului al IV-lea, în timpul războaielor conduse de Constantin cel Mare și fiii acestuia.

Menționăm aici faptul că Priscus Panites amintește totuși despre huni care hălăduiau la nord de Dunăre, precum și despre traversarea Dunării cu monoxile conduse de barbari<sup>24</sup>, ceea ce presupune existența unor comunități sedentare, considerate sarmatice de către unii cercetători<sup>25</sup>. Prin urmare, nu este exclusă prezența unei populații sedentare în Banatul de câmpie în perioada de maximă înflorire a structurii de putere hunice, însă cultura materială a acesteia nu este încă dovedită arheologic.

Pe de altă parte, penuria de așezări în etapa D2 poate fi explicată și prin împușinarea populației. Este posibil ca în această perioadă să fi fost pe teritorii întinse ale Europei un declin demografic, având în vedere faptul că erau repetate invaziile, războaie și epidemii. De altfel, o epidemie a fost consemnată și în izvoarele literare, aceasta răvășind nordul Italiei în anul 453<sup>26</sup>. Prin urmare astfel de maladii erau frecvente în prima jumătate a secolului V p. Chr., o perioadă de mari tulburări, în care mobilitatea oamenilor era mare și se puteau transmite la distanțe apreciabile diverse boli endemice generate inclusiv de cadavrele care putrezeau în orașele devastate de huni, așa cum ne povestește același Priscus Panites<sup>27</sup>.

Situația constatată pentru așezările din Banat nu este una particulară. Dificultatea departajării artefactelor din etapele D1 și D2 a fost remarcată de cercetători, inclusiv pentru teritoriul actual al României, fiind analizate atât descoperirile din zona extracarpatică, cât și cele din Ardeal și partea de vest a României. Însă și de această dată, pe baza artefactelor care au o cronologie mai strânsă (fibule cu picior întors dedesubt, cataramă, capete de curea, cercei, piepteni din os), găsite în așezările analizate, s-a optat pentru datarea lor în orizontul

<sup>13</sup> Vaday 1997, 98, Fig. 19.3–4.

<sup>14</sup> Tănase 2013, aub tipar.

<sup>15</sup> Vaday 1997, 86.

<sup>16</sup> Szentmiklosi – Timoc 2005, 657–661.

<sup>17</sup> Trifunović 1999–2000, 64–68.

<sup>18</sup> Mare 2011, 15–28.

<sup>19</sup> Trifunović 1999–2000, 82, 83, Harta 1.

<sup>20</sup> Ivanišević – Bugarski 2008, 43.

<sup>21</sup> Bóna 1991, 20.

<sup>22</sup> Harhoiu 2011, 41.

<sup>23</sup> Bóna 1991, 22.

<sup>24</sup> Priscus Panites, III.3, p. 125 De Boor.

<sup>25</sup> Ivanišević – Bugarski 2008, 44.

<sup>26</sup> Bóna 1991, 99.

<sup>27</sup> Priscus Panites, III.3, p. 124 De Boor.

cronologic D1, când a fost o locuire mult mai intensă decât în etapa D2<sup>28</sup>.

## 2. Orizontul funerar – câteva considerații

Artefactele databile în etapa D2 din Banat provin mai ales din morminte găsite întâmplător în secolul XIX; știm astfel foarte puține despre contextul de descoperire. O singură necropolă a fost cercetată sistematic, cea de la Timișoara-*Freidorf*, în perioada 1988–2006.

Despre perechea de cercei poliedrici din aur, cu granate încastrate, descoperiți la Izvin (jud. Timiș)<sup>29</sup>, știm că provin din donația colecționarului Ormos Zsigmond (1813–1894), personalitate proeminentă a politicii și culturii din Timișoara în secolul al XIX-lea. Ormos a donat cerceii în anul 1889, Societății Muzeale de Arheologie și Istorie din Banat (vechea denumire a actualului Muzeu al Banatului din Timișoara). Cerceii au fost descoperiți de către Jefta Kotolyetz într-un mormânt, la o adâncime de 2 m, fiind situați de o parte și de alta a craniului întors spre nord<sup>30</sup> (probabil orientat V–E), împreună cu bucăți de bronz, în data de 12 iunie 1876, la construirea căii ferate. Se mai spune că alături de cercei s-a găsit și o fibulă ruptă în două<sup>31</sup>. Din păcate, fibula și bucata de bronz, consemnate în vechiul registru de inventar, în data de 30 decembrie 1889, nu au fost regăsite în inventarul actual al Muzeului Banatului din Timișoara.

Un alt mormânt a fost găsit în secolul XIX la Periam (o pereche de cercei poliedrici din aur decorați cu almandine, o pereche de fibule din argint cu placa de la cap semirotondă și cea de la picior romboidală alungită, decorate în jurul ansei cu o plăcuță de aur și cu almandine, bucăți dintr-o amforă din bronz, mărgelile din sticlă, chihlimbar și aur)<sup>32</sup>. Despre contextul de descoperire nu se cunoșteau amănunte, ci doar anul în care aceasta a fost făcută, 1885<sup>33</sup>. Recent, din documente aflate în arhivele Muzeului Național Maghiar din Budapesta, s-a stabilit că în data de 21 mai 1885 în timpul lucrărilor agricole, un localnic, Bogdan

Nikolits, a găsit un schelet cu fața îndreptată spre est (probabil orientat V–E), la o adâncime de 5 picioare (cca 150 cm), pe o movilă situată în partea de est a Periamului<sup>34</sup>.

La Periam au mai fost descoperite întâmplător două vase, ajunse la Muzeul din Arad, o cană cu tub de scurgere și un vas cu două toarte. Despre contextul de descoperire al acestor piese, provenite dintr-o colecție particulară, știm doar că au fost găsite în hotarul comunei<sup>35</sup>. O cană cu tub de scurgere s-a mai găsit în Banat la Timișoara-*Pădurea Verde*, însă aceasta din urmă aparține unei necropole databile în etapa D1<sup>36</sup>. Dacă vasul cu tub de scurgere ar putea fi datat și în etapa D1, oala amforoidală pare a fi mai degrabă o formă mai târzie (din etapa D2).

Necropola de la Timișoara-*Freidorf* a fost integrată inițial în etapa D1<sup>37</sup>. Însă descoperirea unor morminte în cursul anului 2006 au dovedit faptul că aceasta se datează mai curând în etapa D2: din punct de vedere stratigrafic, mormintele suprapun complexe ale așezării din etapa D1<sup>38</sup> (în pământul de umplutură al mormântului notat „complexul nr. 17” fiind găsit un fragment de vas databil în ultima treime a secolului IV-începutul secolului V p. Chr.<sup>39</sup>), iar inventarul funerar ne duce spre aceeași concluzie<sup>40</sup>. Chiar dacă în această necropolă nu au fost descoperite morminte cu inventar somptuos, acestea se datează totuși în perioada de apogeu a puterii hunice, oglindind situația păturii mai modeste. În morminte s-au găsit piese din argint – cercei poliedrici (Pl. I.1) și o oglindă (Pl. I.4)<sup>41</sup>, dar și piese din bronz, de o factură aparte, cum este fibula cu picior romboidal alungit, cu butoni asemănători bulbilor de ceapă, care nu are până acum analogii (Pl. I.2), precum și vase din ceramică de culoare cenușie (Pl. II.1, 3) și neagră (Pl. II.2), modelate la roata rapidă. Inelul de bronz cu volute afrontate este similar inelelor de argint și bronz descoperite în zona Dunării Mijlocii, care se datează în ultimul deceniu al primei jumătăți a secolului V p. Chr.<sup>42</sup> (Pl. I .3). Prin urmare, s-a propus o datare a acestei necropole în cea de-a doua treime a secolului V p. Chr., respectiv în etapa D2<sup>43</sup>.

<sup>28</sup> Măgureanu – Ciupercă 2008, 120–122.

<sup>29</sup> Inițial s-a crezut că este vorba despre un cercel, descoperit în 1866, această informație fiind lansată de către D. Csallány 1961, 195, Pl. CCXVIII.4 și preluată apoi de Harhoiu 1998, 178; Pl. XCV.B; Tănase 2011a, 87. În registrele de inventar ale Muzeului Banatului din Timișoara, atât în cel de dinainte de 1918, cât și în cel actual este menționată o pereche de cercei din aur. Cerceii au fost transferați la Muzeul Național de Istorie a României din București în anul 1974.

<sup>30</sup> TRÉT, III, II (1877), 77.

<sup>31</sup> TRÉT, VI, I (1890), 64–65.

<sup>32</sup> Harhoiu 1998, Pl. XCV A/1–8.

<sup>33</sup> Harhoiu 1998, 183–184.

<sup>34</sup> Prohászka 2003, 90.

<sup>35</sup> Dörner 1970, 462, Fig. 16.5; 463.

<sup>36</sup> Tănase 2013, sub tipar.

<sup>37</sup> Harhoiu 1998, 152.

<sup>38</sup> Mare 2011, 28; Timișoara-Freidorf 2006 – Planul general.

<sup>39</sup> Tănase 2011, 46.

<sup>40</sup> Tănase 2011a, 82–84.

<sup>41</sup> Mare 1998, 289, 303, Pl. VII.2–3, 6.

<sup>42</sup> Tejral 1973, 53.

<sup>43</sup> Tănase 2011a, 85.

Dacă analizăm obiectele de port și de podoabă, precum și ritualurile funerare documentate în necropola de la Timișoara-*Freidorf*, se poate spune că cei înmormântați erau de origine alană și germanică. Fibule, specifice „modei” germanice<sup>44</sup>, au fost găsite în mormântul notat „complexul nr. 57/2006”, orientat N-S, defuncta fiind se pare de neam gepidic, așa cum a relevat analiza antropologică a scheletului<sup>45</sup>. De asemenea, anumite ritualuri, cum este cel al oglinzii sparte intenționat din mormântul M3/1988, orientat V-E, dovedesc că persoana înmormântată era de origine alanică<sup>46</sup>. Menționăm aici și faptul că în acest mormânt nu s-au găsit fibule. În mormintele M2/1988, orientat V-E, M3/1988 și complexul nr. 27/2006, orientat V-E, a fost documentat obiceiul de deformare a craniului, propagat de huni și preluat de populațiile supuse, care a devenit o adevărată modă în prima jumătate a secolului V p. Chr.<sup>47</sup>. Însă aceasta nu înseamnă că persoana înmormântată era de origine hunică, ci arată fenomenul de aculturație amintit.

Așadar, în lumina descoperirilor cu caracter funerar, câmpia Banatului pare a fi fost populată mai degrabă cu triburi de origine alană și germanică, probabil gepizi<sup>48</sup>.

În ceea ce privește o datare cronologică mai strânsă a acestor descoperiri funerare din Banat, se pare că piesele cu caracter fastuos de la Izvin sau Periam, pot fi datate spre sfârșitul etapei D2, în jurul anului 450, sau etapa de trecere D2b/D3 după V. Bierbrauer<sup>49</sup>. Cam în aceeași perioadă, chiar și mai devreme, se poate data grupul de morminte de la Timișoara-*Freidorf*. Așa că aceste descoperiri pot fi contemporane și desemnează stratificarea socială, în acest ultim caz defuncții fiind membrii unei comunități modeste. Descoperirile cu piese fastuoase desemnează elita, indicând mai degrabă morminte izolate intenționat. Așa cum s-a observat, perioadei timpurii a migrațiilor îi sunt caracteristice mormintele izolate și grupurile de morminte, nu necropolele de mari dimensiuni<sup>50</sup>. Cimitirul de la Timișoara-*Freidorf* se înscrie în categoria grupurilor de morminte, aici fiind documentat un număr de nouă morminte cu schelete, dintre care opt cu inventar, precum și o groapă dreptunghiulară, presupusă a fi cenotaf<sup>51</sup>.

<sup>44</sup> Bóna 1991, 196.

<sup>45</sup> Gál 2011, 91.

<sup>46</sup> Kouznetsov – Lebedynsky 1997, 46.

<sup>47</sup> Harhoiu 1998, 32.

<sup>48</sup> Mare 1998, 287–288.

<sup>49</sup> Bierbrauer 1994, 139, nota 278.

<sup>50</sup> Harhoiu 1998, 30.

<sup>51</sup> Mare 2011, 28.

O descoperire de pe la jumătatea secolului V p. Chr., care nu poate fi trecută cu vederea, o constituie monedele din aur descoperite la Denta (jud. Timiș). În hotarul localității, sub podul de cale ferată, în albia nou săpată a canalului Roiga, în data de 9 august a anului 1875 s-a descoperit un schelet orientat cu fața spre est, în jurul căruia se afla „un mare număr” de monede romane imperiale din aur<sup>52</sup>. Informațiile cu privire la numărul monedelor sunt contradictorii, cert este că în colecția lui Ormós Zsigmond au ajuns se pare 23 de bucăți. Într-un manuscris încă inedit, colecționarul ar fi consemnat în anul 1889 că s-au găsit 50 de monede pe care lucrătorii le-ar fi împărțit între ei vânzându-le apoi la Vrșac și Timișoara<sup>53</sup>.

Probabil că aceste monede constituiau averea unei căpetenii care făcea parte din confederația hunică. În perioada de stăpânire a hunilor subsidiile plătite au fost enorme. Amintim aici că după lupta de la Nedao și constituirea regatului gepid, acestea au fost mult mai modeste decât cele acordate hunilor, romanii remarcând diferența între aceste structuri de putere din *Barbaricum*<sup>54</sup>. Deoarece contextul de descoperire este nesigur, chiar dacă se spune că monedele ar fi fost îngropate lângă un schelet, nu putem avea siguranța că este vorba despre o depunere funerară. Acest fapt ar fi singular; din această epocă nu s-a mai descoperit vreun mormânt cu atât de multe monede de aur (alte piese de inventar nu au mai fost găsite)<sup>55</sup>.

În morminte din secolele IV și V s-au descoperit monede din aur, cel mai numeros lot fiind constituit din patru *solidi* găsiți în mormântul 734 de la Csákvár (Ungaria) în provincia Valeria, fără a se putea spune dacă cel înmormântat făcea parte din elita provincială romană sau din trupele hunice; inventarul mormântului este încă inedit<sup>56</sup>.

Dacă acceptăm că în cazul de la Denta este vorba despre o descoperire funerară, atunci avem de-a face cu un ritual neobișnuit de presărare a monedelor în mormânt, cel puțin așa se înțelege din relatările descoperitorilor care au afirmat că monedele erau în jurul scheletului. Monedele au fost acumulate în timp, de la împărații Iovianus (363–364 – 1 buc.), Valentinianus I (364–375 – 7 buc.), Valens (364–378 – 2 buc.), Gratianus (367–383 – 6 buc.), Valentinianus II (375–392 – 4 buc.), Theodosius (379–395 – 1 buc.) și

<sup>52</sup> TRÉT I, IV (1875), 194; TRÉT II, I (1876), 37, Berkeszi 1907, 15, Toma – Demian 2002–2003, 177–178, nr. 12.2.

<sup>53</sup> Toma – Demian 2002–2003, 177.

<sup>54</sup> Bóna 1976, 16.

<sup>55</sup> Prohászka 2010, 410.

<sup>56</sup> Prohászka 2011, 64.

Valentinianus III (425–455 – 2 buc.). Îngroparea acestui tezaur marchează, în opinia noastră, perioada de sfârșit a stăpânirii hunice, fiind probabil ascuns în condițiile tulburărilor care au avut loc după moartea lui Attila (453).

În epocă s-au mai îngropat tezaururi monetare din aur, patru fiind găsite în nordul Transdanubiei (Ungaria). Aceste mici averi, moșteniri ale unor *gentes* din vremea hunilor, se datează în ultimul deceniu al puterii hunice, îngroparea lor fiind în legătură cu decăderea lui Bleda (445) sau cu lupta de la Nedao (454)<sup>57</sup>.

Descoperirile funerare din Banat indică prezența unei elite tribale care gravita însă în jurul unui centru de putere hunic, situat cel mai probabil în apropierea zonei de vărsare a Mureșului în Tisa. Descoperirea de la Nagyszékszós, nu departe de Szeged, la vest de confluența râurilor Mureș cu Tisa, indică un posibil mormânt princiar, cu un inventar fastuos constituit din peste 200 de obiecte din aur, unele decorate în stil policrom<sup>58</sup>. Splendoarea acestuia este comparabilă cu cele mai spectaculoase descoperiri ale epocii timpurii a migrațiilor: tezaurul de la Pietroasa, tezaururile de la Șimleul Silvaniei, mormântul princiar de la Concești sau mormintele din catacombele de la Kerki<sup>59</sup>. În orice caz, credem că este o dovadă de necontestat a existenței unui centru de putere al imperiului hunic în regiunea de sud a Câmpiei Tisei.

### 3. Concluzii

În lumina descoperirilor prezentate, peisajul arheologic al Banatului în perioada în care hunii erau așezați în Câmpia Tisei este foarte sărac, ceea ce înseamnă că această regiune a fost mai puțin locuită. Prin urmare, rămâne un deziderat al cercetărilor viitoare lămurirea acestui aspect legat de habitatul din epoca de apogeu a puterii hunice.

Chiar și ulterior, în contextul dispariției imperiului hunic și a constituirii pe ruinele sale a regatului gepid, descoperirile din Banat sunt puține. Gepizii au preluat conducerea în Câmpia Tisei, după lupta de la Nedao (454), Banatul fiind înglobat în sfera lor de influență, însă teritoriul lor principal de locuire s-a aflat la vest de Tisa și la nord de Mureș. Astfel, din Banat provin doar câteva necropole, situate relativ aproape de râul Tisa sau de Dunăre<sup>60</sup>, care pot fi încadrate cronologic în etapa D3 (450/460–480/490)<sup>61</sup>.

<sup>57</sup> Prohászka 2011, 70.

<sup>58</sup> Bóna 1991, 187–188.

<sup>59</sup> Bóna 1991, 188.

<sup>60</sup> Ivanišević – Bugarski 2008, 43.

<sup>61</sup> Bierbrauer 1994, 139, nota 278.

## BIBLIOGRAFIE

### Izvoare literare

Priscus Panites, *Despre soliile romanilor la cei de alt neam*, (ed. Carolus De Boor), în *Fontes Historiae Daco-Romanae*, II, București (1970), 248–299.

### Lucrări de specialitate

Berkeszi 1907,  
I. Berkeszi, *Délmagyarország éremleletei*, Temesvár/Timișoara (1907).

Bierbrauer 1980,  
V. Bierbrauer, Zur chronologischen, soziologischen und regionalen Gliederung des ostgermanischen Fundstoffs des 5. Jhs. in Südosteuropa. (Wolfram, Daim), *Die Völker an der mittleren und unteren Donau im fünften und sechsten Jahrhundert*, Wien (1980), 131–142.

Bierbrauer 1994,  
V. Bierbrauer, Archäologie und Geschichte der Goten vom 1.–7. Jahrhundert. Versuch einer Bilanz. *Frühmittelalterliche Studien* 28, (1994), 51–171.

Bóna 1976,  
I. Bóna, *Der Anbruch des Mittelalters. Gepiden und Longobarden im Karpatenbecken*, Budapest (1976).

Bóna 1991,  
I. Bóna, *Das Hunnenreich*, Stuttgart (1991).

Ciupercă – Măgureanu 2008,  
B. Ciupercă, A. Măgureanu, Huns and other people – archaeological evidences in present-day Romania. *Hunnen zwischen Asien und Europa. Aktuelle Forschungen zur Archäologie und Kultur der Hunnen*, *BUFM* 50, (2008), 119–130.

Csallány 1961,  
D. Csallány 1961, *Archäologische Denkmäler der Gepiden im Mitteldonaubecken 454–568*, *ArchHung* 38, Budapest (1961).

Dörner 1970,  
E. Dörner, Cercetări și săpături arheologice în județul Arad. *MCA* IX, (1970), 445–466.

Gál 2011,  
Sz. S. Gál, Buletinul antropologic. M. Mare, D. Tănase, F. Drașovean, G. El Susi, S. Gál, *Timișoara-Freidorf. Cercetările arheologice preventive din anul 2006*, Cluj-Napoca (2011), 89–94.

Harhoiu 1998,  
R. Harhoiu, *Die frühe Völkerwanderungszeit in Rumänien*, Bukarest (1998).

Harhoiu 2011,  
R. Harhoiu, Iureșul hunic. R. Harhoiu, D. Spănu, E. Gál, *Barbari la Dunăre*, Cluj-Napoca (2011), 39–44.

- Ivanišević – Bugarski 2008,  
V. Ivanišević, I. Bugarski, Western Banat during the Great Migration Period. (Barbara Niezabitowska-Wiśniewska, Marcin Juściński, Piotr Łuczkiwicz, Sylwester Sadowski), *The Turbulent Epoch. New materials from the Late Roman Period and the Migration Period*, Monumenta Studia Gothica 5, Lublin (2008), 39–61.
- Kouznetsov-Lebedynsky 1997,  
V. Kouznetsov, J. Lebedynsky, *Les Alains. Cavaliers des steppes, seigneurs du Caucase*, Paris (1997).
- Mare 1998,  
M. Mare, *Rituri și ritualuri de înmormântare în Banatul românesc în secolele IV–IX*. AnB, S.N., VI (1998), 285–306.
- Mare 2011,  
M. Mare, Descrierea complexelor arheologice. M. Mare, D. Tănase, F. Drașovean, G. El Susi, S. Gál, *Timișoara-Freidorf. Cercetările arheologice preventive din anul 2006*, Cluj-Napoca (2011), 15–29.
- Opreanu 2002,  
C. Opreanu, Sfârșitul culturii Sântana de Mureș în Transilvania: cultura „Sfântu Gheorghe” sau „Orizontul post-cerneahovian?”. *Ephemeris Napocensis* XII, (2002), 171–181.
- Panites 1970,  
Priscus Panites, *Despre soliile romanilor la cei de alt neam*, Fontes Historiae Daco-Romanae, II, (1970), 248–299.
- Párducz 1974,  
M. Párducz, Tscherniacow-Sintana de Mureș – und frühgepidische Kulturen in Ungarn. *ActaArchHung* 26, (1974), 187–201.
- Prohászka 2003,  
P. Prohászka, A Perjámosi sír (1885) és helye az 5. századi lemezfibulás női temetkezések között (Das Grab von Perjámos (1885) und seine Stellung innerhalb der Frauenbestattungen mit Blechfibeln aus dem 5. Jahrhundert). *ArchÉrt* 128, 1–2, (2003), 71–93.
- Prohászka 2010,  
P. Prohászka, Római aranyérmeforgalom Erdély és Partium területén a Kr. u. 3. és 6. század között (Circulația monedelor romane din aur în regiunea Transilvaniei și a Partiumului în secolele 3–6 d. Hr.). *Erdély és kapcsolatai a kora népvándorlás korában*, Molnár István Múzeum Kiadványai 3, Székelykeresztúr/Cristuru Secuiesc (2010), 405–425.
- Prohászka 2011,  
P. Prohászka, Bemerkungen zum spätrömischen und frühvölkerwanderungszeitlichen Goldmünzverkehr in Pannonia I und Valeria. (Orsolya Heinrich-Tamásk), *Keszthely-Fenekpuszta im Kontext spätantiker Kontinuitätsforschung zwischen Noricum und Moesia*, Budapest, Leipzig, Keszthely, Rahden (2011), 61–86.
- Schmauder 2002,  
M. Schmauder, *Obersichtgräber und Verwahrfunde in Südosteuropa im 4. und 5. Jahrhundert*, Bukarest (2002).
- Szentmiklosi – Timoc 2005,  
Al. Szentmiklosi, C. Timoc, Cercetările arheologice de la Foeni-Seliște (jud. Timiș). Raport preliminar. AnB, S.N., XII-XIII, 2004–2005 (2005), 657–673.
- Tănase 2011,  
D. Tănase, Așezarea din sec. III-IV p. Chr. Analiza tipologică și cronologică a materialului arheologic. M. Mare, D. Tănase, F. Drașovean, G. El Susi, S. Gál, *Timișoara-Freidorf. Cercetările arheologice preventive din anul 2006*, Cluj-Napoca (2011), 41–56.
- Tănase 2011a,  
D. Tănase, Morminte din epoca timpurie a migrațiilor. M. Mare, D. Tănase, F. Drașovean, G. El Susi, S. Gál, *Timișoara-Freidorf. Cercetările arheologice preventive din anul 2006*, Cluj-Napoca (2011), 81–88.
- Tănase 2013,  
D. Tănase, Observații cu privire la arheologia epocii timpurii a migrațiilor în Banat – Etapa D1. *Banatica* 23, (2013), sub tipar.
- Tejral 1997,  
J. Tejral, Neue Aspekte der frühvölkerwanderungszeitlichen Chronologie im Mitteldonaauraum, (J. Tejral/H. Friesinger/M. Kazanski), *Neue Beiträge zur Erforschung der Spätantike im mittleren Donaauraum*, Spisy Arch. Ústavu AV ČR Brno 8, Brno (1997), 321–392.
- Toma – Demian 2002–2003,  
N. Toma-Demian, Repertoriul descoperirilor monetare dintre anii 275–383 p. Chr. din jud. Timiș. AnB, S.N. X–XI, 2002–2003, (2004), 173–197.
- Trifunović 1999–2000,  
S. Trifunović, Naselja limiganta i slovena u Banatu i Bačkoj. *Glasnik SAD* 15–16, (1999–2000), 43–106.
- Vaday 1989,  
A. H. Vaday, Die sarmatischen Denkmäler des Komitats Szolnok. *Antaeus* 17–18, Budapest (1989).
- Vaday 1997  
A. H. Vaday, Atipikus szarmata telepjelenség Kompolt-Kistéri Tanya 15. lelőhelyén. *AgriaÉvk* XXXIII, (1997), 77–107.

**Archäologische Belege aus der frühen  
Völkerwanderungszeit im Banat – die Stufe D2**  
(Zusammenfassung)

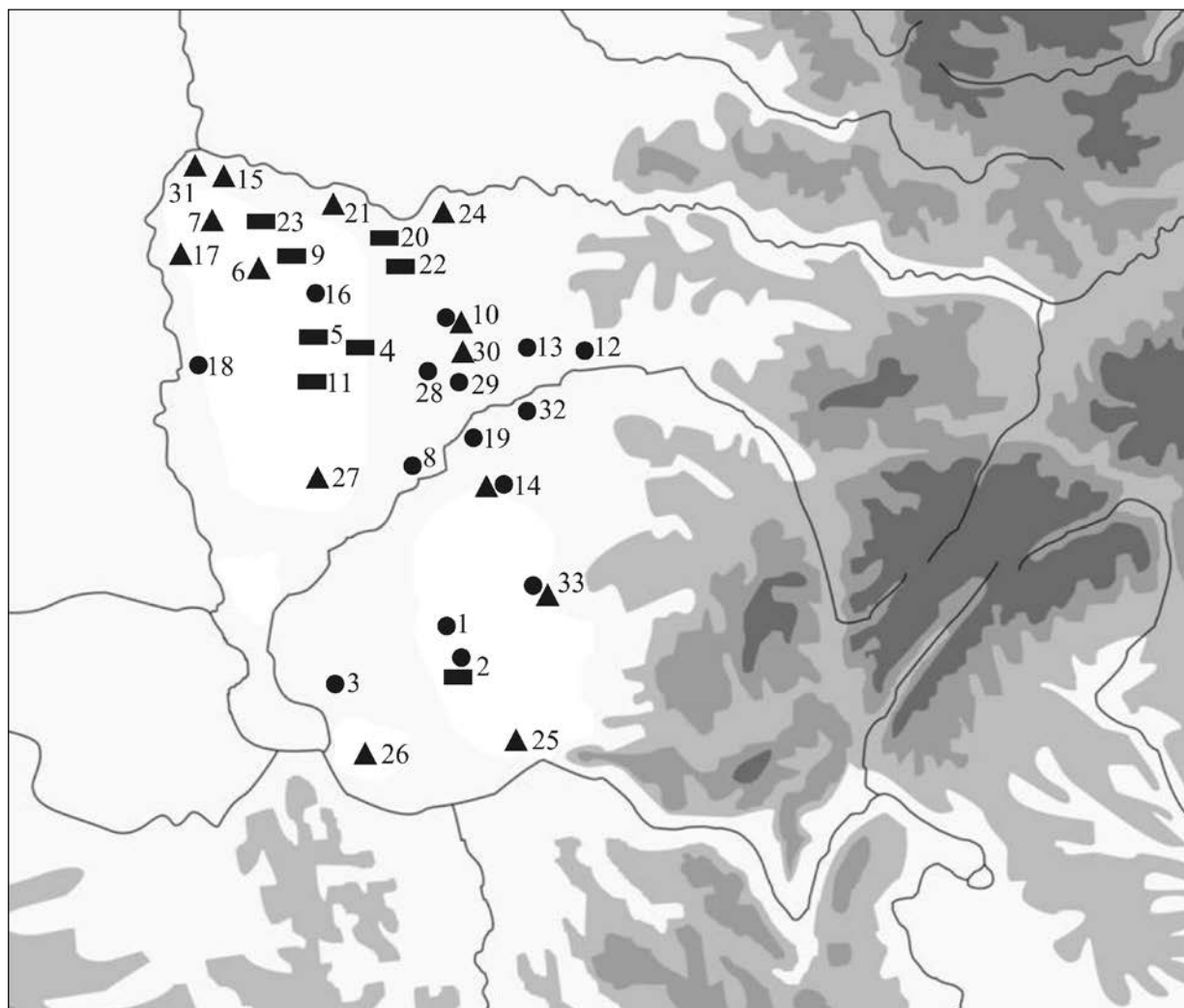
Die Stufe D2 der frühen Völkerwanderungszeit stimmt mit dem Höhepunkt der hunnischen Macht überein. Während der Stufe D2 wurde das Wohngebiet in der Banater Ebene (Karte 2) im Vergleich zur vorigen Periode – Stufe D1 (Karte 1) – eingeschränkt. Die Funde stammen vor allem aus dem Nordwesten des Gebietes, aus der Nähe der Marosch und vereinzelt sind in der Ebene in der Nähe der Flüsse Bega und Bârzava auch einige Gräber belegt. Beim jetzigen Stand der Forschung können wir behaupten, dass im Banat in archäologischer Hinsicht keine Siedlung untersucht worden ist, die mit Bestimmtheit der Stufe D2 zugeordnet werden könnte. Aufgrund der archäologischen Quellen ist es wahrscheinlich, dass die Banater Ebene in den ersten Jahren des 5. Jh. von der hiesigen Bevölkerung vor dem Eindringen der Hunnen schutzsuchend und teilweise verlassen wurde. Andererseits ist die geringe Anzahl der Siedlungen während der Stufe D2 nicht bloß in dieser Gegend, sondern auf weiten Gebieten Europas auch durch die Bevölkerungsabnahme zu erklären, die durch wiederholte Einfälle, Kriege und Seuchen ausgelöst wurde. Die Lage im Banat ist kein Einzelfall, denn auf dem gesamten heutigen Gebiet Rumäniens war die Stufe D1 intensiver bevölkert als die Stufe D2.

Die Artefakte der Stufe D2 im Banat stammen vor allem aus Gräbern als Zufallsfunden des 19. Jh. Ein einziges

Gräberfeld – von *Timișoara-Freidorf* – ist im Zeitraum 1988–2006 systematisch untersucht worden; dieses wurde ursprünglich in die Stufe D1 datiert. Die Gräberfunde aus dem Jahr 2006 haben die Tatsache belegt, dass der Friedhof, der die Lage der ärmeren Gemeinschaften zur Hunnenzeit widerspiegelt, eher der Stufe D2 zugeordnet werden kann, und zwar sowohl in stratigrafischer Hinsicht durch das Überbauen mehrerer der Siedlungskomplexe der Stufe D1 als auch im Hinblick auf das Fundinventar der Gräber. Im 19. Jh. wurden in Denta neben einem Skelett römische Goldmünzen aus dem Intervall letztes Viertel des 4.- erste Hälfte des 5. Jh. n.Chr. entdeckt. Die Fundumstände sind ungewiss, aber selbst wenn es sich um ein Grab oder einen Vorrat handelt, steht fest, dass die Münzen während der Unruhen nach Attilas Tod (453) begraben worden sind. Die reichen Funde aus dem Banat (die Gräber von Izvin und Periam, das Grab? von Denta) weisen auf eine Oberschicht der Stämme hin, die zu einem hunnischen Machtzentrum gehörte, das höchstwahrscheinlich westlich des Zusammenflusses der Marosch und der Theiß lag. Aus der Sicht der Grabfunde scheint die Banater Ebene eher von alanischen und germanischen, vielleicht gepidischen Stämmen bevölkert gewesen zu sein.

Die archäologischen Funde sind im Banat für die Stufe D2 ziemlich gering und das bedeutet, dass dieses Gebiet damals wenig bewohnt war. Für die künftigen Forschungen ist es erwünscht, die Siedlungen aus der Blütezeit des hunnischen Reiches zu erkunden.

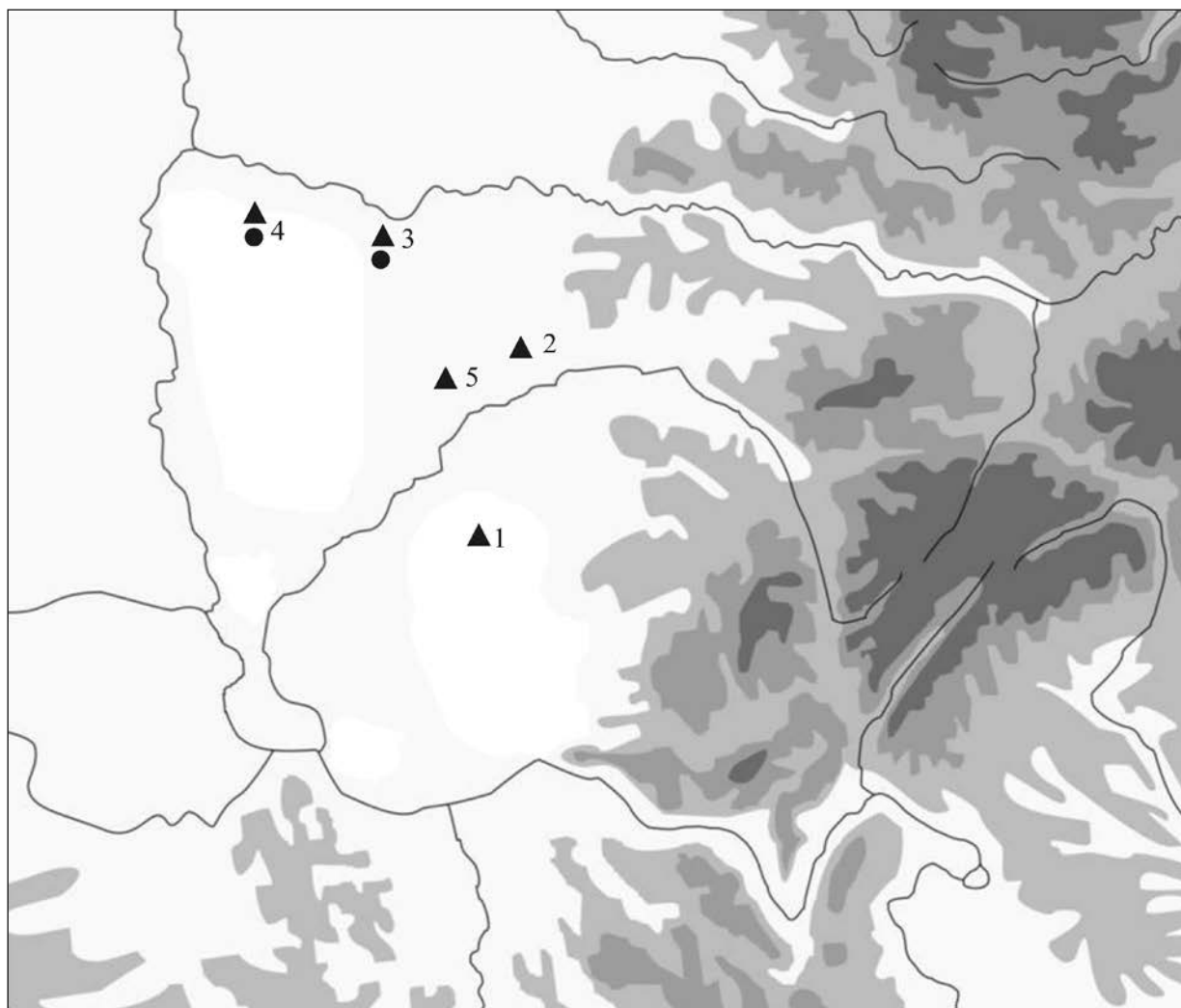




- așezări
- ▲ necropole
- descoperiri întâmplătoare

Harta 1. Descoperiri care aparțin etapei D1. / Karte 1. Entdeckungen aus der D1 Stufe.

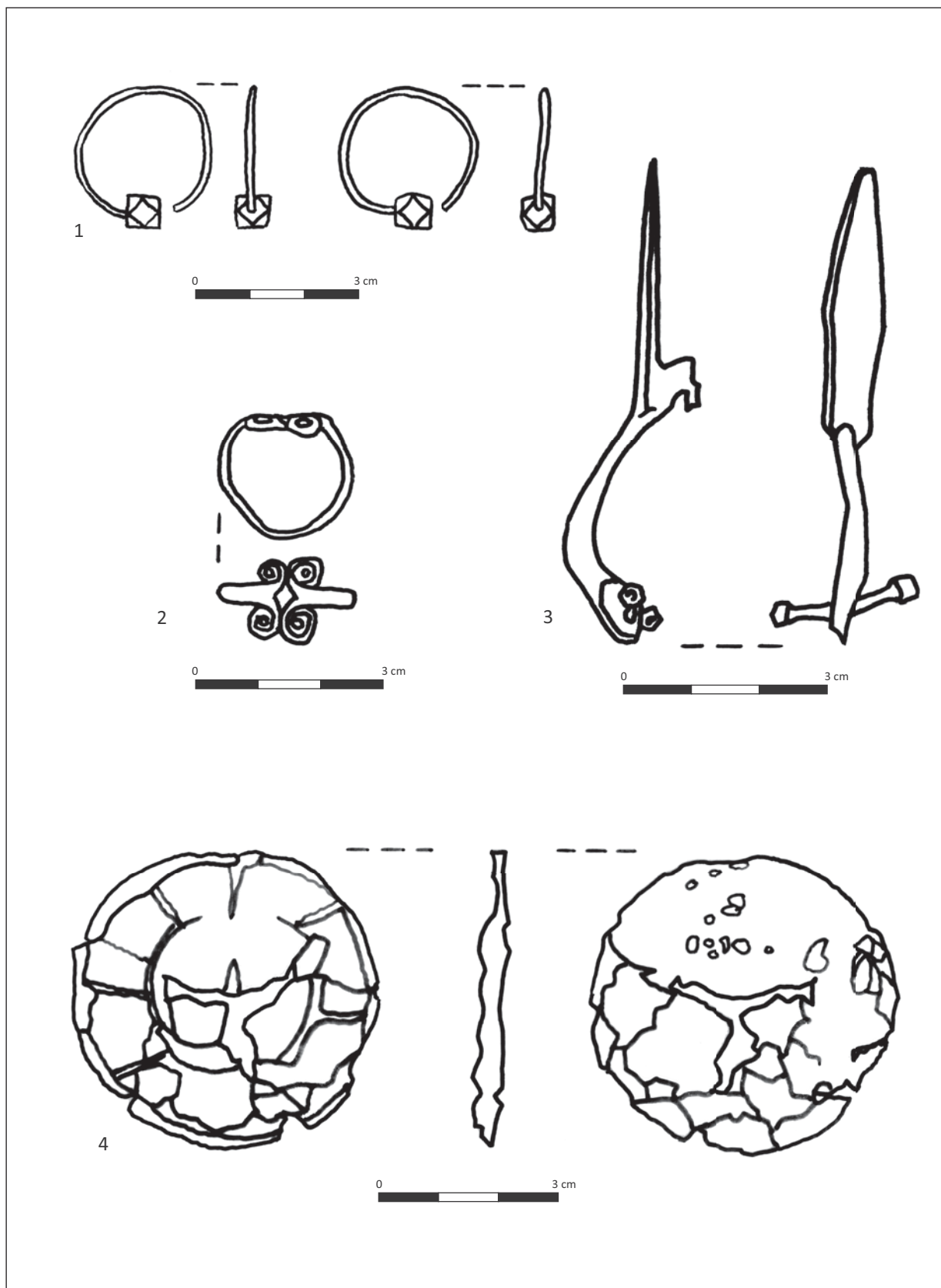
- |  |   |
|--|---|
| 1. Alibunar, Serbia                                  | 18. Padej, Serbia                               |
| 2. Banatski Karlovac, Serbia                         | 19. Parța (jud. Timiș)                          |
| 3. Baranda, Serbia                                   | 20. Periam (jud. Timiș)                         |
| 4. Cărpiniș (jud. Timiș)                             | 21. Saravale (jud. Timiș)                       |
| 5. Checea (jud. Timiș)                               | 22. Satchinez (jud. Timiș)                      |
| 6. Comloșu Mare (jud. Timiș)                         | 23. Sănnicolau Mare (jud. Timiș)                |
| 7. Dudeștii Vechi (jud. Timiș)                       | 24. Sânpetru German (com. Secusigiu, jud. Arad) |
| 8. Foeni (jud. Timiș)                                | 25. Stara Palanka, Serbia                       |
| 9. Gottlob (jud. Timiș)                              | 26. Starčevo, Serbia                            |
| 10. Giarmata (jud. Timiș)                            | 27. Šurjan, Serbia                              |
| 11. Hetin, Serbia                                    | 28. Timișoara-Cioreni                           |
| 12. Ictar-Budiniț (com. Topolovățu Mare, jud. Timiș) | 29. Timișoara-Freidorf                          |
| 13. Izvin (oraș Recaș, jud. Timiș)                   | 30. Timișoara-Pădurea Verde                     |
| 14. Jebel (jud. Timiș)                               | 31. Újszentiván, Ungaria                        |
| 15. Klárafalva, Ungaria                              | 32. Uliuc (com. Sacoșu Turcesc, jud. Timiș)     |
| 16. Lenauheim (jud. Timiș)                           | 33. Vršac-Crvenka, Serbia                       |
| 17. Novi Knezevac, Serbia                            |   |



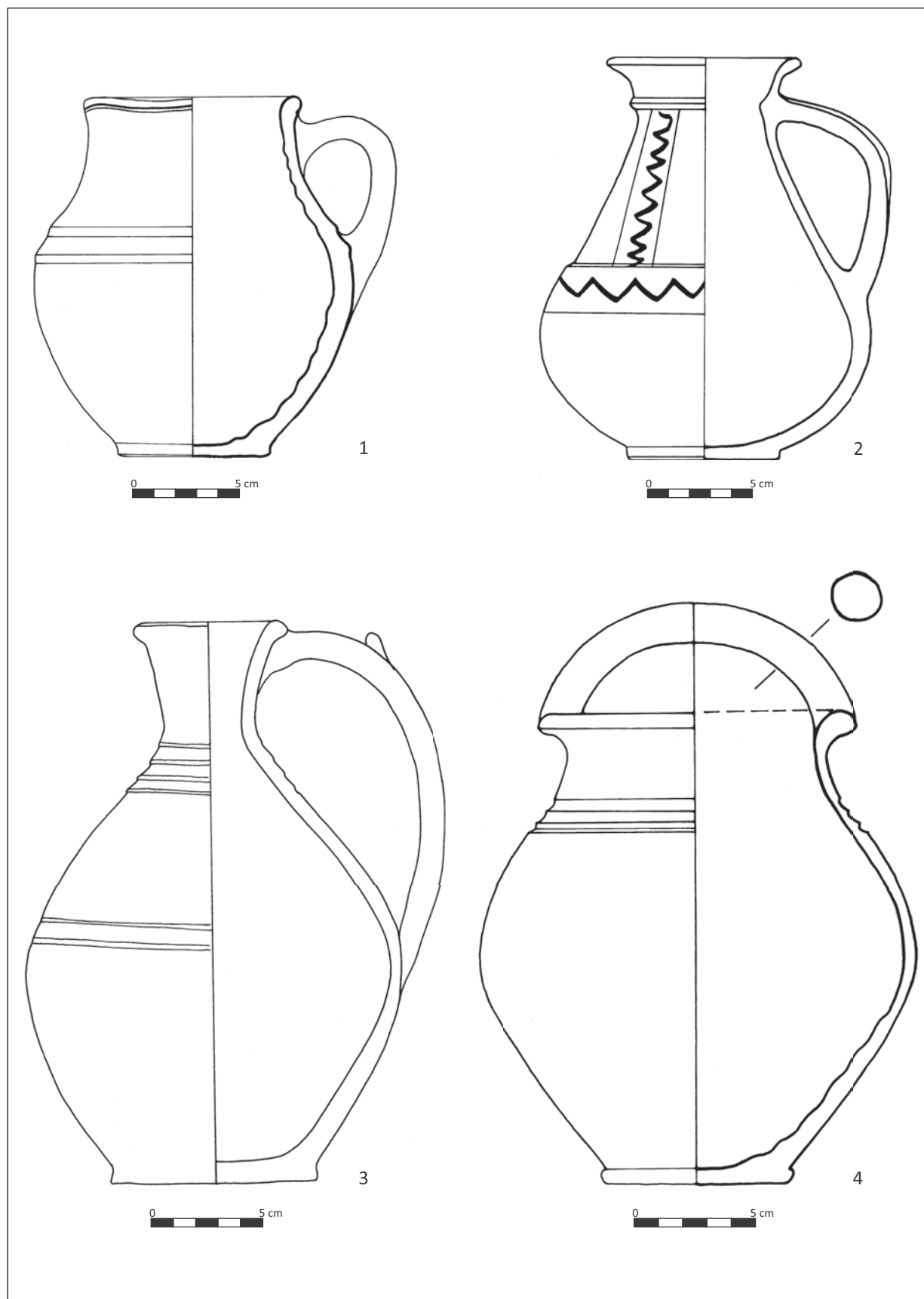
- descoperiri întâmplătoare
- ▲ morminte

Harta 2. Descoperiri care aparțin etapei D2. / Karte 2. Entdeckungen aus der D2 Stufe.

1. Denta (jud. Timiș)
2. Izvin (oraș Recaș, jud. Timiș)
3. Periam (jud. Timiș)
4. Sânnicolau Mare (jud. Timiș)
5. Timișoara-Freidorf, necropolă



Pl. I. Obiecte descoperite în necropola de la Timișoara-Freidorf: 1. cercei poliedrici din argint – M 3/1988, 2. fibulă din bronz – complexul nr. 57/2006, 3. inel din bronz – complexul nr. 57/2006, 4. oglindă din argint – M 3/1988. / Taf. I. Gegenstände, die in dem Gräberfeld Timișoara-Freidorf entdeckt wurden: 1. silberne Polyederohrringe – Grab 3/1988, 2. bronze Fibel – Komplex Nr. 57/2006, 3. Bronzefingerring – Komplex Nr. 57/2006, 4. Silberspiegel – Grab 3/1988.



Pl. II. 1. Cană – complexul nr. 27/2006 – Timișoara-Freidorf; 2. Cană – M 2/1988 – Timișoara-Freidorf; 3. Urcior – complexul nr. 57/2006 – Timișoara-Freidorf; 4. Vas cu toartă deasupra gurii – Sânnicolau Mare. / Taf. II. 1. Kanne – Komplex Nr. 27/2006 – Timișoara-Freidorf; 2. Kanne – Grab 2/1988 – Timișoara-Freidorf; 3. Krug – Komplex Nr. 57/2006 – Timișoara-Freidorf; 4. Gefäß mit Oberhenkel – Sânnicolau Mare.