

CÂTEVA BIJUTERII DE EPOCĂ ROMANĂ DIN COLECȚIA MUZEULUI BANATULUI MONTAN REȘIȚA

Ana Cristina Hamat*

Cuvinte cheie: Dacia Romană, Banat, bijuterii, lănțișoare, inel, gemă, ac de păr.
Keywords: Roman Dacia; Banat Region; chains, ring, gem, hairpin.

Roman Jewellery from the Collection of Highland Banat Museum from Reșița (Abstract)

Among other roman artifacts from the collection of the Highland Banat Museum, we have also several artifacts that have drawn our attention for a more detailed analysis required for a new publication. These are six jewellery items, all of them discovered on the territory of Banat, more precisely they have been discovered in the archaeological researches on the Roman forts and settlements or near to them, in the medieval context. Some of them have already been published briefly, others are still unpublished. The present article wishes to bring them into question in order to introduce them into a generally accepted typology that will help us to date them more easy. Between them there are three pieces of chain, a ring, a gem and one hairpin and they have been discovered in roman legionary fort from Berzovia-Bersobis, in a *quadriburgium* from Gornea and also in roman *villa* from Brebu, roman settlement from Mehadia and in the medieval church from Obreja, near the roman centre from Tibiscum.

În colecția Muzeului Banatului Montan se află câteva artefacte deosebite care ne-au atras atenția pentru o analiză mai detaliată, în vederea publicării sau a republicării pieselor¹. Este vorba despre câteva bijuterii de epocă romană descoperite pe teritoriul Banatului, mai precis de un număr de șase artefacte care provin din cercetările făcute în castre și așezări de epocă romană sau în apropierea acestora, în contexte medievale. Unele dintre acestea au fost deja publicate sumar, altele însă sunt inedite. Articolul de față dorește să le aducă în discuție pentru le introduce într-o tipologie general acceptată care să ne ajute la datarea acestora. Este vorba despre trei fragmente de lănțișor, un inel, o gemă și un ac de păr.

Context de descoperire

Cele șase artefacte provin în cea mai mare parte din cercetări sistematice efectuate pe teritoriul Banatului, excepția o reprezintă inelul, acesta având o poveste mai aparte în ceea ce privește descoperirea sa.

* Muzeul Banatului Montan, b-dul Republicii, nr. 10, Reșița, România, E-mail: anahamat@yahoo.com.

¹ Studiul artefactelor metalice de epocă romană aflate în colecția MBM ne-a fost facilitat de către regretatul arheolog și director al MBM, Prof.univ. dr. Dumitru Țeicu, motiv pentru care îi datorăm recunoștința noastră.

Două dintre artefacte au fost descoperite în urma cercetărilor arheologice în castrul de legiune de la Berzovia-Bersobis și în *quadriburgium*-ul de la Gornea, este vorba despre un fragment de lănțișor² și un ac de păr³. Din contexte civile provin cu siguranță trei piese, una dintre acestea a fost descoperită în așezarea de la Gornea, o a doua în *villa rustica* de la Brebu, iar ultima la Obreja, provenită cu siguranță de la Tibiscum. O a șasea piesă provine dintr-o colecție privată, cea a lui Ioan Blaj, achiziționată de către muzeul din Reșița.

Din păcate, contextul exact de descoperire al pieselor, care ne-a parvenit prin intermediul registrelor de inventar sau al publicațiilor nu este foarte detaliat. În această situație, localizarea cu siguranță a sitului arheologic din care provin piesele este cu atât mai importantă, ea poate completa informațiile referitoare la încadrarea și datarea acestora. Astfel, situl de la Berzovia este unul foarte cunoscut pentru epoca romană, castrul de aici este sediul legiunii a IV-a Flavia Felix în timpul domniei împăratului Traian⁴, fiind situat pe granița vestică a provinciei. Zona fortificației a fost

² MBM nr. inv. 3786.

³ MBM nr. inv. 3431.

⁴ Benea 2016, 171.

remarcată încă din perioada secolului al XVIII-lea⁵, iar cercetări arheologice în zonă au fost făcute în mai multe rânduri de către M. Moga, D. Protase, M. Zahariade, F. Medeleț, A. Flutur, O. Bozu sau D. Țicu, însă din păcate mare parte a Berzoviei romane este încă necunoscută. Materialul tegular indică prezența aici a legiunii IV-a Flavia Felix în timpul domniei lui Traian⁶, astfel că așezarea de la începutul secolului al II-lea era probabil un centru înfloritor, cosmopolit centrat în jurul castrului și al canabelor legiunii⁷. Retragera trupei la sud de Dunare, a avut efecte economice și sociale imediate, însă viața de zi cu zi a mers înainte în această zonă, mici focare de locuire romane fiind atestate prin cercetări de teren până în secolul al IV-lea, datorită prelucrării minereului de fier⁸. Credem că piesa noastră a fost descoperită undeva pe teritoriul castrului sau al canabelor romane.

Un alt punct cu descoperiri romane este zona localității Gornea, situată în sud-vestul României, pe linia Dunării. Aici au fost cercetate în anii 60 o fortificație de tip *quadriburgium*, în punctul Căunița de Jos⁹ și o așezare romană în punctul Căunița de Sus¹⁰. Fortificația a fost pomenită de către L. Böhm și F. Milleker¹¹ în a doua jumătate a secolului al XIX-lea, însă cele mai extinse cercetări arheologice au loc pe parcursul anilor 1968–1976, sub amenințarea construcției noii hidrocentrale de la Porțile de Fier¹². Materialul tegular descoperit aici indică prezența legiunii LEG(io) VII CL(udia), precum și a unei formațiuni de *eq(uites) sagi(ttarii)*¹³. În ceea ce privește datarea fortificației, N. Gudea propunea perioada cuprinsă între sfârșitul secolului al III-lea și secolul al V-lea. În schimb, Doina Benea și mai nou Ct. Băjenaru, propun ca datare perioada dintre începutul secolului al IV-lea, respectiv domnia lui Constantius I și începutul secolului al V-lea¹⁴. Despre perioada de dinainte de construirea *quadriburgium*-ului nu

se știu însă foarte multe lucruri. Bibliografia presupune că la finalul secolului al II-lea, la Gornea este stabilită o *statio* pentru supravegherea navigației pe Dunăre de către un detașament al legiunii a VII-a Claudia¹⁵. La Căunița de Sus, pe o terasă a Dunării, a fost cercetată o parte a unei așezării romane, fiind dezvelite o construcție de piatră cu absidă, *hypocaust* și un *praefurnium*, anexe, cuptoare ceramice corespunzătoare atelierelor producătoare de material de construcție, mai multe gropi cu material ceramic și metalic și chiar un semibordei¹⁶. Așezarea are prin urmare un inventar metalic publicat, din care lipsește însă piesa noastră¹⁷. Perioada cronologică în care se încadrează descoperirile de aici cuprind cu siguranță perioada secolelor II-III¹⁸, cu posibilitatea extinderii folosirii arealului așezării și în secolele I și IV¹⁹. Fragmentul de lăntșor a fost descoperit la Gornea – Căunița de Sus, în S19, caroul 8, –1,50 m. Datorită adâncimii la care a fost găsit putem presupune că piesa provine din una dintre gropile pline cu material roman, cercetate în jurul așezării. Aceste gropi sunt probabil gropi de extragere a lutului, transformate mai apoi în gropi de gunoi, astfel că piesa noastră ar putea avea o datare corespunzătoare perioadei târzii a așezării. Din păcate, nici în acest caz, mai multe elemente de datare nu avem.

Acul de păr, care în inventarul MBM figurează ca și *stylus* a fost descoperit la Gornea-Cetate²⁰ în 1974; în C21, la -0,30-0,50 m, cu mențiunea din groapa romană. Singura problemă cu această mențiune, o reprezintă faptul că *quadriburgium*-ul este deja acoperit de apă la nivelul anului 1970 și prin urmare nu avea cum să fie descoperit aici acul nostru în anul 1974 (mai mult și în context?). Este mult mai plauzibil ca acesta să provină de fapt din una dintre gropile de la Căunița de Sus!

Construcția romană de la Brebu, din punctul Gura Văii, a fost descoperită în anul 1979, cu ocazia unor lucrărilor agricole și a fost cercetată în anii următori²¹. În urma cercetării a rezultat o clădire cu 11 încăperi, construită în tehnica *opus incertum*, cu sistem de *hypocaust* pe latura de vest și absidă²². Pe baza sistemului de construcție și al materialului, autorul cercetării a sugerat existența aici a

⁵ Medeleț, Flutur 2002, 97; Benea 2016, 140; Timoc 2018.

⁶ Benea 2016, 171.

⁷ Descoperirile de epocă romană de la Berzovia gravitează în jurul zonei înalte unde a fost așezat castrul roman, precum și a drumului imperial care traverzează zona.

⁸ Zona Berzovia-Fizeș-Gherteniș-Șoșdea-Gătaia păstrează urmele comunităților care locuiesc zona în epocă romană târzie a căror activitate gravitează în jurul prelucrării minereului de fier. Urmele unor astfel de activități se remarcă mai ales în valea râului Bârzava și a afluenților acestuia.

⁹ Uzum *et alii* 1973, 405–406; Gudea 1977, 38–88; Băjenaru 2010, 95–96; Benea 2016, 310–311; Hamat 2018, 244.

¹⁰ Gudea 1977, 12–15.

¹¹ Gudea 1977, 38.

¹² Gudea 1977, 12–13

¹³ Băjenaru 2010, 96.

¹⁴ Benea 1996, 79; Băjenaru 2010, 96; Hamat 2018, 245.

¹⁵ Benea 2016, 199, 205–206.

¹⁶ Gudea 1977.

¹⁷ Gudea 1977, 38.

¹⁸ Gudea 1977, 27.

¹⁹ Gudea 1977, 27; Benea 1999, 117.

²⁰ La capitolul obiecte de os și corn descoperite în fortificație nu apare și acul nostru de păr (Gudea 1977, 61).

²¹ Bozu 1981, 125.

²² Bozu 1981, 125, 129.

unei *mansio* situate pe drumul spre Tibiscum²³. Istoriografia mai recentă localizează însă aici o *villa rustica*²⁴. Piesa noastră a fost descoperită în 1983, pe teritoriul sitului. Este important de menționat că pe lângă materialul specific, în clădirea romană cercetată la Brebu au fost descoperite și obiecte de echipament și armament militar roman²⁵. Datarea construcției este largă, acoperind întreaga perioadă de existență a provinciei.

Gema prezentă în articolul de față a fost descoperită în localitatea Obreja, aflată în apropierea Tibiscum-ului. În punctul *Sat Bătrân* din hotarul satului actual, a fost cercetată de către regretatul arheolog D. Țeicu, o biserică în jurul căreia se afla o necropolă cu două orizonturi de înmormântare și cu un inventar funerar modest. Datarea edificiului a fost atribuită începutului de secol XV²⁶. Din păcate, locul exact de descoperire al gemei nu se cunoaște, în registrul de inventar al Muzeul Banatului Montan din Reșița fiind menționat doar faptul că a fost descoperită în interiorul bisericii²⁷.

Alături de aceste artefacte, mai avem o piesă descoperită pe teritoriul unei așezări romane, inelul cu nr. inv. MBM 8725. Acesta provine dintr-o achiziție făcută de către MBM a colecției lui Ion Blaj. Piesa a fost deja publicată ca provenind din cercetările de suprafață prilejuite de aratul de primăvară din anul 1998, în perimetrul așezării civile de la *Praetorium-Mehadia*²⁸. Întregul lot a intrat în colecția MBM sub formă de achiziție în anul 2001²⁹. Situl arheologic de la *Praetorium-Mehadia*, reprezentat de castrul și de așezarea romană de aici, ocupă o poziție strategică barând culoarul Timiș-Cerna, fiind așezat în lunca joasă a râului Belareca, în punctul Zidină. Ruinele de aici au fost menționate de către L. F. Marsigli, Nicolae Stoica de Hațeg și de generalul Cena, însă primele cercetări arheologice le face o echipă condusă de către M. Macrea urmate de cercetări extinse conduse de către Universitatea de Vest prin reputatul arheolog Doina Benea³⁰. Datarea fortificației romane se bazează pe existența a cinci nivele de folosire, încadrabile cronologic între epoca lui Traian și epoca romană târzie, pe aici perindându-se o serie

de unități militare auxiliare sau chiar detașamente din legiunea a XIII-a Gemina³¹.

Descriere. Încadrare tipologică și cronologică

Lotul prezentat în articolul de față reprezintă o mica parte din artefactele descoperite în siturile arheologice menționate mai sus. Sub aspectul funcționalității, cele mai multe sunt bijuterii care împodobeau gâtul, este vorba despre trei fragmente de lănișor, alături de două bijuterii care împodobeau mâinile (un inel și o intalie), la acestea adăugându-se și un ac de păr. Sub aspectul calității, piesele sunt o mostră a atelierelor provinciale romane, posibil chiar al celor din Dacia. De asemenea atât lănișoarele, cât și inelul și acul de păr se păstrează în stare fragmentară, motiv pentru care funcționalitatea exactă a unor dintre ele nu poate fi stabilită cu precizie. În această categorie intră lănișoarele, care puteau fi folosite atât pentru împodobirea gâtului sub forma unor coliere sau lănișoare simple, cât și a mâinilor sub forma unor brățări, sau chiar a corpului³².

Cele trei piese din articolul de față au fost descoperite la Brebu, Berzovia și Gornea. Fragmentul descoperit la Brebu³³ este realizat din sârmă de bronz. Se mai păstrează doar o mică parte din lanț și prin urmare funcționalitatea exactă nu poate fi stabilită. Dimensiunile fragmentului sunt următoarele $L^{34} = 5,5$ cm; $g^{35} = 0,5$ cm, $g_f^{36} = 0,1$ cm. Piesa de la Berzovia³⁷ este de asemenea un fragment de lănișor din bronz, cu dimensiunile de $L = 3,7$ cm; $g = 0,4$ cm.

Lănișoare se diferențiază în funcție de forma și mărimea zalelor precum și de modul în care acestea se atașează unele de altele³⁸. În ceea ce privește fragmentele de lănișor descoperite la Brebu și Berzovia, aceste se încadrează în tipul de lănișor de zale simple împletite prin plierea ambelor capete, corespunzător tipului Bălăceanu A coliere³⁹ și Popović I⁴⁰. Astfel de bijuterii se pot data pe teritoriul Moesiei în secolele II-III, fiind cunoscute forme complicate de lănișoare care folosesc

²³ Bozu 1981, 134.

²⁴ Benea 2016, 265.

²⁵ Obiectele de echipament și armament militar descoperite la Brebu sunt în curs de republicare într-o lucrare în colaborare cu P. Dinulescu.

²⁶ Țeicu, 2009, 109.

²⁷ Hamat 2017, 422.

²⁸ Bozu 2000, 223.

²⁹ Bozu 2001, 155, vezi nota 1.

³⁰ Benea 2008, 11–13,31; Benea 2016, 144.

³¹ Benea 2016, 144–147.

³² Lanțurile ornamentale erau folosite pentru a decora copul, mai precis pieptul și erau deseori împodobite cu perle sau mărgelile, alături de medalioane diferite, vezi Plinius, *Naturalis Historia*, 33.40; Petronius, *Satyricon*, 67.

³³ MBM nr. inv. 5786.

³⁴ Lungime.

³⁵ Grosime.

³⁶ Grosimea firului.

³⁷ MBM nr. inv. 3737.

³⁸ Popović 1996, fig. 2.

³⁹ Bălăceanu 2006, 67.

⁴⁰ Popović 1996, 129–130.

împletitură din 1, 2 sau chiar mai mult de 3 zale pe nivel⁴¹. Modul de realizare al acestui tip de lanț implică o singură zală ovală în cazul nostru. Aceasta are ambele extremități scurte sub o formă alungită, care în momentul în care zala este pliată se vor atinge închizând între ele partea rotunjită a următoarei zale. Acest tip de lanț este unul răspândit în provinciile balcanice, având o puternică influență elenistică și este folosit în special la realizarea lanțurilor de argint folosite mai ales pentru conectarea fibulelor, din grupa tezaurelor danubiene⁴². În cele mai multe cazuri astfel de lanțuri sunt folosite la lăntișoare și mai puțin la brățări. În grupa tezaurelor danubiene pot fi introduse piese care fac parte din tezaurele descoperite la Vărtop⁴³, Bălăcița⁴⁴, Ațel⁴⁵ sau Recaș⁴⁶, datate între sec. II și mijlocul secolului al III-lea⁴⁷. Bune analogii pentru acest tip le regăsim în fragmentele de lăntișor descoperite în amfiteatrul de la Ulpia Traiana precum și piesa găsită în praetentura sinistra a castrului de la Cășeiu. Piesa de la Ulpia Traiana se datează larg în contextual stăpânirii romane, în timp ce piesa descoperită în castrul de la Cășeiu a fost datată în prima jumătate a secolului II⁴⁸. Astfel, în timp ce piesa descoperită la Berzovia poate fi încadrată cronologic la începutul secolului al II-lea, piesa de la Brebu se poate încadra în perioada existenței provinciei.

Fragmentul de lanț de bronz descoperit la Gornea⁴⁹, se încadrează în tipul lanțurilor cu zale în forma literei 8, firul fiind îndoit în formă de S și interconectate între ele prin includerea următoarei. El este format din 23 zale formate prin îndoirea firului sub formă de S cu capetele închise la jumătatea piesei și are următoarele dimensiuni L = 17 cm, iar la capete pare să aibă zale rupte și prin urmare, putem bănuși că provine dintr-o piesă mai mare. Este interesant faptul că piesa a beneficiat de o reparație, două zale în formă de S au fost conectate printr-o zală simplă ovală. Spre deosebire de tipul precedent, astfel de construcții pot fi folosite și pentru realizarea brățărilor. Ele se încadrează tipului Facsády I⁵⁰ și la Aquincum și au

fost datate pe toată perioada stăpânirii romane⁵¹. O altă analogie provine de la Tibiscum și este datată în secolul II-III⁵². Coliere din metal prețios cu pandantive, realizate din zale au fost descoperite la Drobeta⁵³ și datate în secolul al III-lea⁵⁴. Tot în această tehnică a fost lucrată și o brățară din 42 de zale de aur descoperită în necropola de la Ulpia Traiana și datată în secolul al III-lea⁵⁵. Tot de aici, însă din forum, provine și un colier de bronz cu clopoței lucrat din zale în formă de 8 și datat în timpul existenței provinciei⁵⁶. O altă piesă de acest fel a fost descoperită în amfiteatrul de la Porolissum și datată în secolul al III-lea⁵⁷. Piesa noastră a fost datată în epoca romană târzie datorită locului de descoperire, însă pe baza tipologie ea poate fi încadrată în secolele II-III.

Gema descoperită la Obreja, este lucrată din jasp gălbui și are o formă ovală, bizotată, pentru a putea fi montată cu ușurință. Pe fața cea mai mică poartă reprezentarea Minervei *Nichephoros*. Zeița este îmbrăcată în *peplos*, parte superioară cu falduri a acestuia este vizibilă în jurul taliei și al șoldurilor. Pe cap poartă un coif de tip spartan, în mâna dreaptă ridicată se află sulita pe care se sprijină de altfel și scutul, iar în mâna stângă, întinsă în față, se află Victoria. Modelul Minerva *Nichephoros* are la bază celebra statuie a lui Phidias a *Athenei Parthenos*⁵⁸. Ca încadrare cronologică, piesa noastră poate fi situată în perioada existenței provinciei romane.

Inelul⁵⁹ face parte din tipul de inel cu corpul și montura un întreg și umerii convecși. Acesta este unul destul de cunoscut în Imperiu și corespunde tipului IIIe la H. Guiraud în tipologia acesteia pentru Gallia⁶⁰, tipului III/a la A. Facsady pentru *Aquincum*⁶¹, la N. Ergun corespunde tipul 2.8⁶², la E. Riha corespunde tipului 3 pentru *Augusta Raurica*⁶³, iar pentru piesele descoperite pe teritoriul Bulgariei și introduse într-o tipologie de către S. Ruseva-Slokoska, el corespunde tipului VII⁶⁴.

⁴¹ Popović 1996, 129.

⁴² Popović 1996, 129.

⁴³ Popilian 1998, 49, fig 2 –5.

⁴⁴ Stîngă 1998, 137–139.

⁴⁵ Crișan 1959, 356, fig 2–5.

⁴⁶ Horedt 1973, 132.

⁴⁷ Hamat 2011, 260–261.

⁴⁸ Alicu *et alii* 1995, 675, fig. 20/164; Isac 1999, 761, no. 21, Taf. V/21; Vass 2010, 141.

⁴⁹ MBM nr. inv. 3787.

⁵⁰ Facsády 2009, 61.

⁵¹ Facsády 2009, 61.

⁵² Bona, Petrovszki 1983, 415, nr. 28.

⁵³ Bălăceanu 2006, 81;

⁵⁴ Hamat 2011, 261–262.

⁵⁵ Alicu, Cociș 1988, 245, nr. cat. 73.1, pl. 10/73; Hamat 2011, 220.

⁵⁶ Alicu 1994, nr. cat. 714, 107.

⁵⁷ Bajusz, Isac 2001, 398, 400, 406. nr. cat. 19.

⁵⁸ Hamat 2017, 423.

⁵⁹ MBM nr. inv. 8725.

⁶⁰ Guiraud 1989, 181.

⁶¹ Facsády 2009, 42.

⁶² Ergün 1997, 724, fig.3.

⁶³ Riha 1990, p. 33.

⁶⁴ Ruseva-Slokoska 1991, 100.

Varianta de față este răspândită pe tot teritoriul european al Imperiului, atât prin exemplare de metal prețios cât și din bronz⁶⁵. Cele mai cunoscute analogii de formă sunt inelele inscripționate cu formula *vetere felix* descoperite la Cioroiul Nou-*Aquae*⁶⁶ – piesă lucrată în argint și încadrată în secolul al III-lea, precum și o piesă descoperită la Bologna și datată tot în secolul al III-lea⁶⁷. La acestea se mai adaugă și un inel descoperit la Slaveni, cu inscripția ITTACUS și încadrat cronologic în secolul al III-lea⁶⁸, acesta fiind probabil un inel sigilar⁶⁹. În cronologia generală a Imperiului Roman, datarea acestui tip cuprinde perioada dintre sfârșitul secolului II și secolul următor, inele de acest fel regăsindu-se în descoperiri inclusiv în secolului al IV-lea⁷⁰. Tipologia este destul de stufoasă și cunoaște mai multe variante în funcție de înălțimea umerilor și de montură. Inelul din colecția MBM are umeri convecși, cu o înălțime bine proporționată în partea de sus, montura nedefinită și piatra lipsă. Dimensiunile sale sunt H⁷¹ – 1,8 și D⁷² – 2,4 cm. În registrul de inventar al MBM el figurează încadrat cronologic între sec. II-III, însă având în vedere tipologia, propunem ca și datare secolul al III-lea, așa cum de altfel sunt încadrate majoritatea analogiilor descoperite pe teritoriul Daciei.

Din colecția MBM mai face parte și un ac de păr. *Acus crinalis, spina crinalis, crinale* sau *comatoria*⁷³ este una dintre cele mai obișnuite bijuterii de epocă romană, o bijuterie unisex folosită atât pentru fixarea părului cât și a hainelor, sau chiar pentru a scoate din borcănele substanțele cosmetice⁷⁴. Acul de păr de păr a fost lucrat din os șlefuit de culoare alb-gălbui și a fost descoperit la Gornea, fiind încadrat în sec. IV⁷⁵. Cu dimensiunile de L = 10,6 cm; D = 0,5 cm, piesa are o canelură la un capăt, capul cilindric și aplatizat, vârful rupt în antichitate. Ca și tipologie, piesa descoperită la Gornea se încadrează tipului ac de păr cu capul

simplic ornamentat, de formă cilindrică, corespunzător tipului: Béal A XX 6 – ac cu cap cilindric⁷⁶, tipului III la S. Petković pentru Moesia Superior⁷⁷, iar pentru *Porolissum* corespunde tipului II/1 – ac cu cap cubic⁷⁸.

Tipul este simplu, fiind prezent în descoperiri din mai multe locații de pe teritoriul României de azi și datat larg în perioada stăpânirii romane, ca de altfel și în restul lumii romane⁷⁹. O analogie provine din amfiteatrul de la *Ulpia Traiana*, datată în secolele II-III⁸⁰. Altele piese asemănătoare au fost descoperite la *Porolissum* – amfiteatru și castru, Romita-băi, Buciumi-castru și au fost datate cu precădere în secolul al III-lea⁸¹. O bună analogie o reprezintă și piesele descoperite la *Condate*⁸² și Lyon⁸³ în Gallia, pe teritoriul Pannoniei cu loc de descoperire necunoscut alături de mai cunoscutul Dunapentele⁸⁴ sau la *Egeta* în Moesia Superior⁸⁵. În Gallia acest tip a fost datat între secolele I–V, în Britannia în secolul al III-lea, în Moesia Superior în sec. III-IV⁸⁶, iar în Noricum în perioada dintre sf. sec. II-III⁸⁷, pentru ca pe teritoriul Pannoniei ele să fie datate între secolele II-IV⁸⁸. În lipsa unui context mai detaliat, propunem ca și datare pentru piesa noastră perioada secolelor III-IV, pe baza analogiilor și ținând cont de faptul că pe teritoriul Moesia Superior tipul este târziu, dar și de faptul că la Gornea spre deosebire de *Porolissum*, Imperiul continuă să-și impună prezența fizică și după finalul secolului al III-lea.

Concluzii

Studiul celor șase piese, aflate în colecția Muzeului Banatului Montan din Reșița, reprezintă o oportunitate de a studia mudul în care civilizația romană a pătruns și s-a menținut pe teritoriul Banatului, de la centrele aflate în proximitatea Dunării – cum este Gornea, la castele de la *Bersobis, Tibiscum* și *Praetorium*, sau la *villa rustica* descoperită la Brebu. Piesa descoperită la Berzobia, este printre cele mai timpurii bijuterii romane

⁶⁵ Riha 1990, p. 33.

⁶⁶ Bondoc 2005, 10; Petolescu 2005, 78, nr. cat 102.

⁶⁷ CIL III, 1639, 4; Gudea, Ghiurco 1988, 173.

⁶⁸ Tudor 1970, 319, fig. 3/6; IDR II, nr. 548; Petolescu 2005, 87, nr. cat. 134; Hamat 2016, 100.

⁶⁹ Hamat 2016, 94.

⁷⁰ Guiraud 1989, 185; Ruseva-Slokoska 1991, 76; Hamat 2016, 94; Hamat 2017, 60–61.

⁷¹ Înălțime.

⁷² Diametru.

⁷³ Tacitus, *Germania*, 17; Apuleius, *Metamorphoses*, 13; Petronius, *Satyricon*, 21.

⁷⁴ Gudea, Bajusz 1991, 89; Elefterescu 2008, 221–222; Preda 1980, 62, pl. LVII.10; Ciugudean 1997, 35; Alicu, Nemes 1982, 345; Hamat 2013, 177–178.

⁷⁵ MBM nr. inv. 3431.

⁷⁶ Bíró 1994, 32.

⁷⁷ Petković 1995, 30.

⁷⁸ Gudea, Bajusz 1991, 85.

⁷⁹ Beal 1983, 200; Gudea, Bajusz 1991, 86; Elefterescu 2008, 238–239.

⁸⁰ Alicu 1994, nr. cat. 824, 117.

⁸¹ Gudea, Bajusz 1991, 95–96.

⁸² Labaune 2008, fig. 2/8.

⁸³ Beal 1983, nr. cat. 703, 200

⁸⁴ Bíró 1994, nr. cat. 270–27385, 86

⁸⁵ Petković 1995, nr. cat 223, 72.

⁸⁶ Petković 1995, 30.

⁸⁷ Beal 1983, 200; Gudea, Bajusz 1991, 86.

⁸⁸ Bíró 1994, 32.

descoperită pe teritoriul provinciei. Pe de altă parte bijuteriile descoperite la Gornea sau Mehadia se încadrează conform analogiilor din provincie sau din proximitatea provinciei, în secolele III-IV, ambele locații fiind recunoscute pentru descoperirile arheologice de epocă romană târzie. În ceea ce privește diamentul inelului, trebuie să menționăm că acesta este unul destul de mare și prin urmare ar fi putut aparține unui bărbat. Dacă diametrul ar fi fost mai mic, atunci nu am fi putut stabili cu o mai mare certitudine sexul purtătorului, pentru că de regulă, inele se puteau purta pe degetul mic sau pe prima jumătate a degetului, așa cum o demonstrează inelele reprezentate pe unele statui⁸⁹.

Foarte important de subliniat, este și obiceiul refolosirii în perioadă medievală a bijuteriilor de epocă romană. Gema descoperită la cercetarea sitului de epocă medievală de la Obreja-Sat Bătrân, ilustrează o stare de fapt și anume jefuirea sistematică a siturilor antice în căutare de obiecte prețioase în perioada medievală și modernă⁹⁰. Situația este recunoscută în ceea ce privește Romula, Tibiscum, Ulpia Traiana, Potaissa dar și nordul provinciei romane. Jaful a fost mult ușurat de faptul că majoritatea ruinelor romane aveau zidurile vizibile, spre exemplu Tibiscum avea încă la începutul secolului XX, zidurile la peste 1 metru deasupra solului⁹¹.

Din păcate, lipsa contextului lasă încă multe întrebări fără răspuns. La o parte dintre acestea am încercat să răspundem prin clarificarea și punerea în ordine a informațiilor și prin includerea lor într-o tipologie general acceptată pe baza analogiilor. Deși funcționalitatea nu poate fi lămurită cu precizie pentru toate piesele, am obținut cu ajutorul analogiilor o datare pe cât posibil mai precisă. Sperăm că aducerea din nou în discuție a acestor piese să ajute la readucerea în discuție și a altor piese care provin din cercetări mai vechi pe, pentru că... și depozitele conțin adevărate comori care așteaptă să fie redescoperite.

BIBLIOGRAFIE

- Alicu 1994
Alicu D., *Small finds from Ulpia Traiana Sarmizegetusa*, Cluj-Napoca.
- Alicu, Nemes 1982
Alicu D., Nemeș E., *Obiecte de os descoperite la Ulpia Traiana Sarmizegetusa*, *Acta Musei Napocensis*, 19, (1982), 345–367.

⁸⁹ Ergün 1997, 714, fig. 1.

⁹⁰ Hamat 2017, 429.

⁹¹ Hamat 2017a.

- Alicu, Cociș 1988
Alicu D., Cociș S., *Podoabe romane de la Ulpia Traiana*, *Apulum*, 25, 225–246.

- Alicu et alii 1995
Alicu D., Bota E., Popa V., *Cercetări arheologice la Ulpia Traiana Sarmizegetusa*, *Acta Musei Napocensis*, 32, (1995), 665–719.

- Apuleius, *Metamorphoses*
Lucius Apuleius Madaurensis, *Metamorphoses*, traducere și note Teodorescu I, ed. Pentru Literatură, București, (1968).

- Bajusz, Isac 2002
Bajusz I., Isac A., *Podoabele din amfiteatrul de la Porolissum*, (Cosma C., Tamba, Rustoiu A.), *Studia Archaeologica et Historica Nicolae Gudea dicata. Omagiu profesorului Nicolae Gudea la 60 de ani*, *Bibliotheca Musei Porolissensis*, 4, Zalău, (2001), 397–430.

- Băjenaru 2010
Băjenaru C., *Minor fortifications in the Balkan – Danubian area from Diocletian to Justinian*, Cluj-Napoca, (2010).

- Bălăceanu 2006
Bălăceanu M., *Podoabe în Dacia romană*, Craiova, (2006).

- Beal 1983
Beal J. C., *Catalogue des objets de tabletterie du Musée de Civilisation Gallo-Romaine de Lyon*, Lyon, (1983).

- Benea 1996
Benea D., *Dacia sud-vestică în secolele III-IV*, Timișoara, (1996).

- Benea 1999
Benea D., *Dacia sud-vestică în secolele III-IV (Interferențe spirituale)*, II, Timișoara, (1999).

- Benea 2008
Benea D., *Edificiul de cult roman de la Praetorium (Mehadia)*, Timișoara, 2008.

- Benea 2016
Benea D., *Istoria Banatului. Antichitatea*, București, (2016).

- Bíró 1994
Bíró M., *The bone objects of the Roman Collection. Catalogue Musei Nationalis Hungarici*, Budapest, (1994).

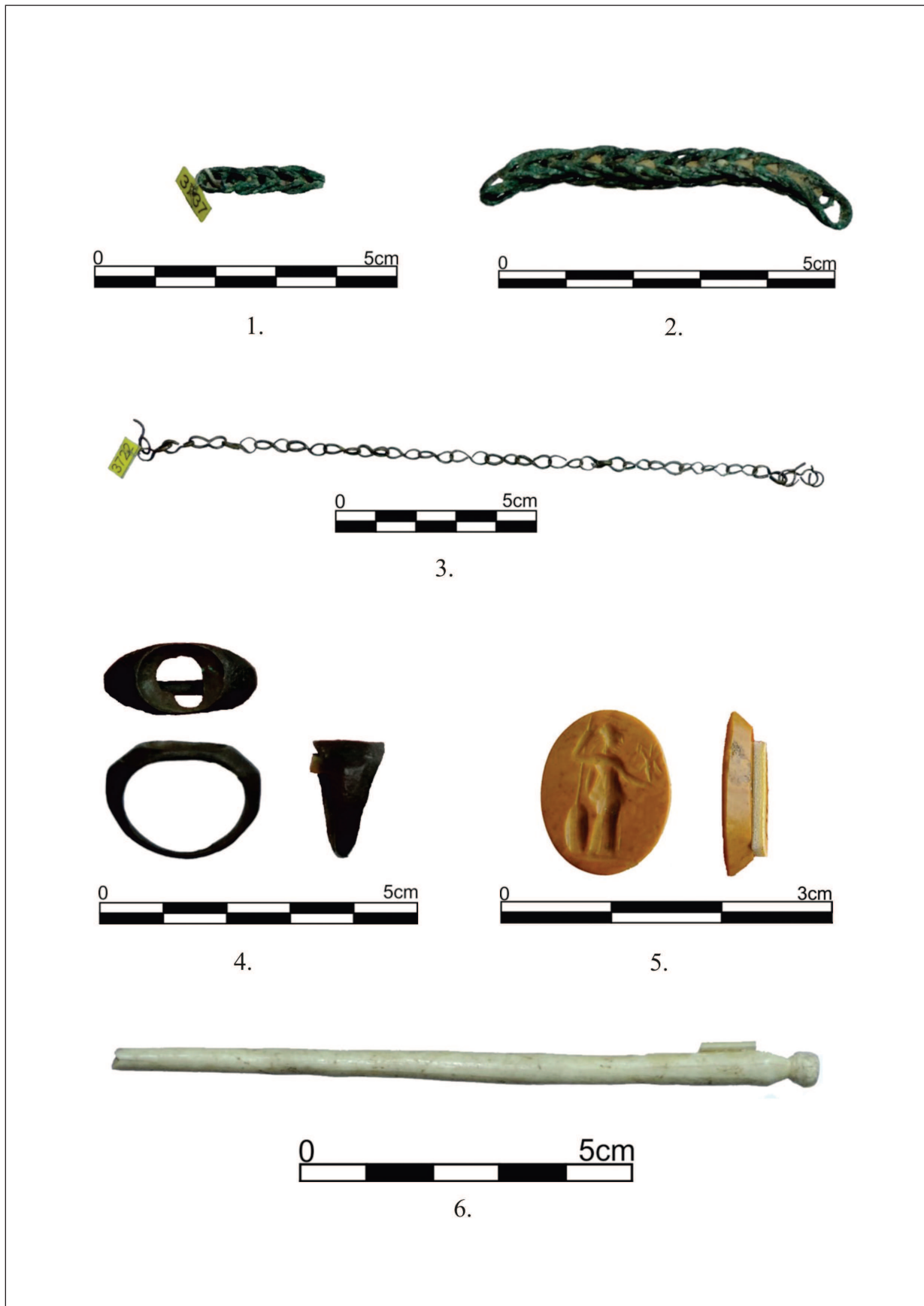
- Bona, Petrovszki 1983
Bona P., Petrovszki R. Petrovszki M., *Tibiscum. Cercetări arheologice. II (1976–1979)*, *Acta Musei Napocensis*, XX, (1983), 405–432

- Bondoc 2005
Bondoc D., *VTERE FELIX pe un inel roman de argint descoperit la Cioroiul Nou, comuna Cioroiasi, județul Dolj*, Analele Universității din Craiova. Seria Științe Filologice. Limbi și Literaturi Clasice, Craiova, II (1–2), (2005), 9–15.
- Bozu 1981
Bozu O., *Costrucția romană din punctul Gura Văi, comuna Brebu (jud. Caraș-Severin), Banatica*, 6, (1981), 125–136
- Bozu 2000
Bozu O., *Obiecte din bronz descoperite în așezarea romană de la Mehadia, județul Caraș-Severin (Objets en bronze decouverts dans la cite romaine de Mehadia)*, Banatica, 15, (2000), 223–241.
- Bozu 2001
Bozu O., *Obiecte din bronz descoperite în așezarea romană de la Mehadia, județul Caraș-Severin (II)*, Analele Banatului SN, 9, (2001), 147–164.
- Bozu 2008
Bozu O., *Catalogul pieselor romane și daco-romane din colecția Muzeului Banatului Montan, Reșița*, (2008).
- Ciugudean 1997
Ciugudean D., *Obiectele din os, corn și fildeș de la Apulum, Bibliotheca Musei Apulensis*, V, Alba-Iulia, (1997).
- Crișan 1959
Crișan I. H., *Le tresor d'Ațel et ses relations balkano-danubiennes, Dacia*, 3, (1959), 353–367.
- Elefterescu 2008
Elefterescu D., *Obiecte de os la Durostorum I, Pontica*, XLI, (2008), 219–297.
- Ergün 1997
Ergün N., *Der Ring als Statussymbol, KölnerJahrb.*, 32, (1997), 713–725.
- Facsády 2009
Facsády A. R., *Aquincumi ékszerek. Jewellery in Aquincum*, Budapest, (2009).
- Gudea 1977
Gudea N., *Gornea. Așezări din epocă romană și romană târzie*, Reșița, (1977).
- Gudea, Ghiurco 1988
Gudea N., Ghiurco I., *Din istoria creștinismului la români. Mărturii arheologice*, Cluj-Napoca, (1988).
- Gudea, Bajusz 1991
Gudea N., Bajusz A., *Ace de păr din os de la Porolissum, ActaMP*, XIV-XV, (1991), 81–126.
- Guiraud 1989
Guiraud H., *Bagues et anneaux a l' époque romaine en Gaule, Gallia*, 46, (1989), 173–211.
- Hamat 2011
Hamat A.C., *Podoabe și accesorii vestimentare feminine din Dacia. Cu privire specială la Dacia Suerior*, Teză de doctorat (ms), Timișoara, (2011).
- Hamat 2013
Hamat A. C., *Acele de păr cu capul în formă de mână descoperite în Dacia Romană, Sargetia*, IV, (2013), 177–193.
- Hamat 2016
Hamat A. C., *Inele sigilare descoperite pe teritoriul Daciei romane, Sargetia*, VII, (2016), 85–108.
- Hamat 2017
Hamat A.C., *Imagina nemuritoare frumuseți. Gemele descoperite în aria municipiului roman Tibiscum (jud. Caraș-Severin)*, Arheovest, V/1, (2017), 417–437.
- Hamat 2017a
Hamat A.C., *Stories about Tibiscum. The research carried out by the priest Iosif Mircea at the roman ruins from Jupa*, (Szabó C., Rusu-Bolindeț V., Rustoiu G. T., Gligor M.) *Adalbert Cserni and his Contemporaries The Pioneers of Archaeology in Alba Iulia and Beyond*, Cluj Napoca, (2018), 205–218.
- Hamat 2018
Hamat A.C., *Lacăte romane din colecția Muzeului Banatului Montan Reșița, Banatica*, 28, (2018), 243–250.
- Horedt 1973
Horedt K., *Die dakischen Silberfunde, Acta Musei Napocensis*, 17, (1973), 127–168.
- Isac 1999
Isac A., *Der römische Schmuck in den Kastellen der Provinz Dacia Porolissensis, Proceedings of the XVIIth International Congress of Roman Frontier Studies, Zalău*, (1999), 755–776.
- Labauze 2008
Labauze F., *Le travail de l'os à Rennes (Ile et Vilaine) à travers un canif à manche sculpté trouvé 3–5 rue de Saint Malo*, (Bertrand I.), *Le travail de de l'os, du bois de cerf et de la corne à l'époque romaine: un artisanat en mare? Actes de la table ronde Instrumentum, Chauvigny (Vienne, F)*, 8–9 décembre 2005, Montagnac, (2008), 55–63.
- Medeleț, Flutur 2002
Medeleț F., Flutur A., *Castrul roman de la Berzovia. Istoricul cercetărilor arheologice, Patrimonium Banaticum*, 1, (2002), 95–100.
- Petković 1995
Petković S., *Rimski predmeti od kosti o roga sa teritorije Gornje Mezije*, Beograd, (1995).
- Petolescu 2005
Petolescu C. C., *Inscripții latine din Dacia*, București, (2005).

- Petronius, *Satyricon*,
Gaius Petronius, *Satyricon*, trad. E. Cizek, Ed. Paideia, București, (2003).
- Plinius, *Naturalis Historia*,
Gaius Plinius Secundus, *Naturalis Historia, Enciclopedia cunoștințelor din Antichitate*, Traducere din latină, prefață, note și indice de Ioana Costa, vol. VI (c. XXXIII-XXXVII), Ed. Polirom, Iași, (2004).
- Popilian 1998
Popilian G., *Câteva considerații cu privire la tezaurul de la Vârtoș, jud. Dolj, Arheologia Olteniei* SN, 13, (1998), 43–70.
- Popović 1996
Popović I., *Certain Tracts of the Roman Silver Jewellery manufacture in the Central Balkans*, *Starinar*, XLVII, (1996), 139–154.
- Preda 1980
Preda C., *Callatis, necropola romano-bizantină*, București, (1980).
- Riha 1990
Riha E., *Der Römische Schmuck aus Augst und Kaiseraugst*, Augst, (1990).
- Ruseva-Slokoska 1991
Ruseva-Slokoska L., *Roman Jewellery. A collection of the National Archaeological Museum-Sofia*, Sofia, (1991).
- Stîngă 1998
Stîngă I., *Viața economică la Drobeta în secolele II-VI p. Chr*, *Bibliotheca Thracologica*, 26, București, (1998).
- Tacitus, *Germania*
Publius Cornelius Tacitus, *Germania*, traducere Cizek E., Ed. Paideia, București, (2004).
- Timoc 2018
Timoc C., *Contribuții habsburgice la istoria siturilor de epocă romană din Banat*, *Analele Banatului SN.*, XXVI, (2018).
- Tudor 1970
D. Tudor, *Comunicări epigrafice VI, SCIVA*, 21 (2), (1970), 313–326.
- Țeicu, 2009
Țeicu, D., *Cetăți medievale din Banat. Medieval fortifications in Banat*, Timișoara, (2009).
- Uzum et alii 1973
Uzum I., Lazarovici Gh., Dragomir I., *Descoperiri arheologice în hotarul satelor Gornea și Sichevîța*, *Banatica*, 2, (1973), 403–416.
- Vass 2010
L. Vass, *Women in a Man's World? Female Related Artefacts from the Camps of Dacia*, *Marisia*, XXXIII, (2010), 127–152.



Pl. I Harta descoperirilor/ The map of the discovery



Pl. II. 1. Fragment de lănțișor (Berzovia)/ Fragment of chain (Berzovia); 2. Fragment de lănțișor (Brebu)/ Fragment of chain(Brebu); 3. Fragment de lănțișor (Gornea)/ Fragment of chain(Gornea); 4. Inel (Mehadia)/ Ring (Mehadia); 5. Gemă (Obreja)/ Gem (Obreja); 6. Ac de păr (Gornea)/ Hairpin (Gornea).