

DEPOZITUL DE BRONZURI DE LA GHERLA, JUDEȚUL CLUJ

*Ioan Bejinariu**, *Alin Henț***

Cuvinte cheie: Epoca bronzului; depozite de piese de bronz; Transilvania; exploatarea sării; relații interculturale.
Keywords: Bronze Age; Bronze Hoards; Transylvania; salt exploitation; intercultural relations.

The Bronze Hoard from Gherla, Cluj County (Abstract)

A bronze deposit preserved in the collections of the Gherla History Museum was discovered a few years ago in a wooded area situated in the southwestern parts of the Municipality of Gherla. The entire deposit consists of 17 bronze objects: a winged axe, a bronze celt, bronze sickles, two bracelets, a funnel-shaped bronze pendant with oval base, two fragments of bronze swords, a spearhead, a fragment of a bronze bar (or ingot) and two plano-convex ingots (bronze/copper). The discovery is one of medium size, weighing 2, 222 kg and consists of an association of the type weapons – tools – ornaments – raw material. The bronze deposit discovered at Gherla can be attributed to the Suseni-type deposits, relatively well represented by findings on the territory of Transylvania, characterized by the association of a small number of manufactured objects with a few pieces of raw material. From a chronological point of view this discovery can be placed in the Ha A1 period. Undoubtedly the most interesting piece in the bronze deposit from Gherla is the Dražice-type funnel-shaped pendant. To the best of our knowledge this artefact is the only object of this type found on the territory of Transylvania. Moreover, it is probably the easternmost discovery of a pendant of this type in comparison to its production centres located in the area of the Piliny culture. The presence of this object among our discoveries can give us important clues regarding the relations and mobility that existed between the Transylvanian space and the northern parts of Hungary, respectively the southern area of Slovakia where the discoveries of the Piliny culture are documented during the Late Bronze Age period. Most probably these connections can be related to the exploitation and distribution of salt from Transylvanian sources to the western plain areas, densely populated, but lacking this vital resource. The deposition of bronze objects in the vicinity of salt sources is rather indicative in this regard.

Introducere

În urmă cu câțiva ani a intrat în colecția Muzeului de Istorie din Gherla un depozit de piese de bronz. Depozitul a fost descoperit cu detectorul de metale în punctul “Sărătura” (Pl.1/1–4), însă cei care au făcut descoperirea au anunțat-o angajaților de atunci ai muzeului care au participat în mod nemijlocit la scoaterea din pământ a pieselor. Nu există informații scrise despre suportul depunerii, modul în care piesele au fost aranjate sau poziția acestora. Singurele date provin dintr-o filmare scurtă pe care am obținut-o prin bunăvoința colegilor de la acest muzeu¹. Piesele au apărut

la o adâncime de circa 0,50 m. Se pare că obiectele au fost depuse într-o groapă, însă la filmare nu este vizibilă urma gropii. Datorită faptului că descoperitorii s-au concentrat poate doar pe recuperarea pieselor de metal fără a fi preocupați de observarea unor aspecte referitoare la contextul depunerii. Singurul indiciu al existenței unei gropi pentru depunerea pieselor constă în faptul că pământul era mai închis la culoare în zona unde apar grupate piesele de metal. Din filmare mai rezultă că brățările erau puse oarecum separat de vârful de lance. În aceste condiții, colaborarea dintre descoperitori și arheologi ne determină să credem că trebuie să fi fost recuperate toate piesele de bronz ce au fost îngropate în trecut, în respectivul loc.

În vara anului 2020 am efectuat o cercetare la fața locului unde a fost descoperit depozitul de bronzuri. Este vorba despre o culme, astăzi împădurită, localizată la vest de un pârâu cu apă sărată (“Valea Sărată”). La nord de culme curge un fir

* Muzeul Județean de Istorie și Artă, Zalău, Romania. Email: bion_1867@yahoo.com

** Muzeul de Istorie Gherla, Romania. Email: alinhnz@gmail.com

¹ <https://www.gherlainfo.ro/descoperire-arheologica-la-marginea-orasului-o-depunere-rituala-veche-de-4000-de-ani-video> accesat 28.09.2020

de apă, probabil cu debit sezonier. Locul unde au fost îngropate piesele de metal se află sub culme, spre nord, iar mai jos pot fi observate mici cavități dar și movile de mici dimensiuni, denivelări de natură antropică care nu pot fi datate actualmente (Pl. 2/1–3). Asupra acestor observații de topografie arheologică vom reveni. La circa 1 – 1,5 km sud-est de locul descoperirii, pe o terasă înaltă de pe malul stâng al “Văii Sărata” am identificat un întins sit arheologic de unde au fost adunate materiale ceramice cu decor în stilul Wietenberg II. Aproximativ la confluența firului de apă menționat cu “Valea Sărata”, pe partea stângă se observă de asemenea denivelări (cavități și movile) de natură antropică, iar în toată această zonă joasă vegetația are un aspect specific zonelor cu o concentrație mare de sare în sol sau în sursele de apă.

Descrierea pieselor de bronz

1. Topor cu aripioare (Pl.4/1). Are porțiunea dinspre tăiș ruptă din vechime. La ruptură se observă urme de lovire. Aripioarele piesei sunt moderat arcuite. Patina nobilă a fost îndepărtată de pe cea mai mare parte a piesei și se păstrează actualmente mai ales în zona aripioarelor. Sunt vizibile urme de dată recentă de încercare a piesei. Dimensiuni: lungimea: 16,30 cm; lățimea la ceafa piesei: 4,00 cm; lățimea la ruptură: 3,55 cm; grosimea maximă: 0,90 cm; greutatea: 435,00 g.

2. Celt cu gura concavă (Pl.4/2). Tortița este ruptă din vechime. Are secțiunea corpului hexagonală. Bordura orificiului de fixare a cozii este îngroșată și foarte bine reliefată. Bavura de turnare de pe zona mediană a piesei este bine reliefată. Tăișul este deteriorat și are un aspect zimțuit. Celtul păstrează foarte bine patina nobilă, de culoare verde-deschis. Dimensiuni: lungimea: 10,90 cm; lățimea maximă: 4,40 cm; adâncimea orificiului de fixare a cozii: 6,30 cm; greutatea: 156,54 g.

3. Seceră de bronz cu buton, ruptă în trei bucăți (Pl.3/1). Au fost depuse toate cele trei fragmente. Lipsește doar o mică porțiune din vârful piesei. La ambele zone de fractură se observă urme discrete de lovire probabil pentru a ușura fragmentarea piesei. Butonul are o formă ușor conică și este bine reliefat. Două nervuri paralele, bine accentuate consolidează muchia secerii și par să se unească la vârf. Prima pornește din zona butonului secerii, iar următoarea este ceva mai discret reliefată. Baza secerii este puțin deteriorată, în schimb tăișul este mai afectat, iar la zonele de rupere lipsesc chiar bucăți mici din lamă. Secera are patină nobilă de culoare verde-deschis. Dimensiuni: lungimea: 17,5 cm (5,50 cm + 8,20 cm + 3,80 cm); lățimea la

bază: 2,40 cm; greutatea: 35,05 g (12,58 g + 17,95 g + 4,52 g).

4. Seceră de bronz cu buton (Pl.3/3). O porțiune din lama secerii de circa 4,50 cm a fost ruptă pornind din zona butonului paralel cu nervura ce consolidează ceafa secerii. Lipsește și o porțiune din vârful secerii. Tăișul secerii este foarte deteriorat. Nervura de pe ceafa secerii este bine reliefată și groasă. Butonul are o formă conică și este prominent. Este o realizare tehnică de bună calitate, cu suprafețele bine finisate. Are o patină comună, de culoare verde-deschis. Dimensiuni: lungimea: 20,20 cm; lățimea maximă: 2,10 cm; greutatea: 39,88 g.

5. Seceră de bronz cu limbă la mâner (Pl.3/2) Baza mânerului este deteriorată. Lipsește și o porțiune din lamă. Pe mâner apar trei nervuri paralele, bine reliefate dintre care două continuă și pe lamă, iar cea din mijloc se termină în zona limbii mânerului. Cea din mijloc nu este decorată în schimb celelalte două sunt decorate cu creștături oblice, scurte, dispuse diferit pe fiecare nervură. Ciotul de turnare care apare pe ceafa secerii, aproximativ în zona mediană nu a fost finisat după turnare. Secera are patină comună, de culoare verde-închis, mată. Dimensiuni: lungimea: 15,00 cm; lățimea la baza mânerului: 2,50 cm; lățimea maximă: 3,00 cm; greutatea: 71,24 g.

6. Fragment ce provine de la o seceră de bronz cu limbă la mâner (Pl.3/4). Se păstrează aproximativ jumătate din mâner și o foarte mică porțiune din lamă. Mânerul este împodobit cu un “chenar” alcătuit din două nervuri verticale, lungi și paralele și două orizontale, scurte. În interiorul acestui cadru apar alte două nervuri, verticale, paralele cu cele lungi. Pe una dintre nervurile de pe margine apar câteva creștături oblice, scurte. Nervurile de pe lateral se întâlnesc mai sus de zona limbii de la mâner închipuind un ornament triunghiular, reliefat. Secera are patină comună, verde-deschis. Dimensiuni: lungimea: 7,60 cm; lățimea la baza mânerului: 2,10 cm; lățimea maximă: 3,00 cm; greutatea: 22,21 g.

7. Fragment dintr-o seceră de bronz cu limbă la mâner (Pl.3/5). Se păstrează o parte din mânerul secerii și foarte puțin din lamă. Mânerul a fost prevăzut cu trei nervuri reliefate, verticale și paralele care se unesc în zona unde ar fi trebuit să se afle limba mânerului. De acolo continuă o singură nervură groasă, paralelă cu ceafa piesei. Piesa are patină comună, de culoare verde-deschis. Dimensiuni: lungimea: 9,50 cm; lățimea la baza mânerului: 2,00 cm; greutatea: 16,35 g.

8. Fragment de la o seceră de bronz? (Pl. 6/1).

Este vorba despre fragmentul, probabil al unei seceri masive, aparținând tipului “cu limbă la mâner”. Fragmentul pare să provină de la zona unde se întâlnește mânerul cu lama secerii. Aici se întâlnesc trei nervuri bine reliefate, dintre care cea care continuă pe ceafa secerii este mai groasă. Se păstrează o parte din lama secerii care pare să fi fost destul de lată. Piesa are patină comună de culoare verde-deschis. Dimensiuni: lungimea: 8,40 cm; lățimea maximă: 3,70 cm; greutatea: 50,13 g.

9. Pandantiv în formă de pâlnie confecționat prin turnare în tipar bivalv (Pl.6/4). Are baza de formă eliptică ce se continuă cu partea superioară cilindrică, goală pe interior. Baza este ușor deteriorată din vechime. Pe aceasta apar în partea de jos două nervuri subțiri, orizontale și paralele. Pe tija cilindrică se observă, pe una dintre părți o gaură de formă neregulată, datorată unei turnări defectuoase. Bavurile rezultate de la turnarea în tipar bivalv sunt foarte vizibile. Piesa are o patină nobilă, de culoare verde-albăstrui foarte bine păstrată. Dimensiuni: lungimea: 13,80 cm; diametrul la baza conică: 5,30 × 4,00 cm; diametrul tije cilindrice: 0,80 cm; greutatea: 61,67 g.

10. Brățară din bară de bronz, cu secțiunea rombică (Pl.6/3). Are capetele ascuțite și îndepărtate. Una dintre extremități este puțin deteriorată. Are patină comună, de culoare verde-deschis. Dimensiuni: lungimea: 19,80 cm; diametrul maxim al barei: 0,90 cm; greutatea: 34,18 g.

11. Brățară de bronz crestată, confecționată din bară cu secțiunea rotundă (Pl.6/2). Extremitățile sunt subțiate și ușor depărtate. Crestăturile nu apar și pe partea interioară a brățării. Una dintre extremități este ruptă, iar la cealaltă apare o suprafață exfoliată. Brățara are patina comună, de culoare verde-deschis. Dimensiuni: lungimea: 22,30 cm; diametrul maxim al barei: 0,80 cm; greutatea: 28,14 g.

12. Vârf de lance în formă de frunză de salcie (Pl.5/1). Marginea este deteriorată, iar o mică porțiune din tubul de fixare a cozii este ruptă din vechime. Nervura mediană de pe lamă este bine reliefată până spre vârf. Gaura prin care mânerul din lemn al lăncii era fixat se află în același plan cu lama. Tubul de înmănușare are un aspect oval. “Adâncimea” tubului de înmănușare este de 2,70 cm. Este mult prea scurt în comparație cu lungimea totală a vârfului de lance. Piesa are patină comună, de culoare verde-deschis cu aspect mat. Dimensiuni: lungime – 17,40 cm; diametrul tubului de înmănușare: 2,10 × 1,50 cm; lățimea max.: 3,00 cm; greutatea: 59,18 g.

13. Fragment din lama unei spade de bronz

(Pl.5/2). Este vorba despre fragmentul unei lame cu zona mediană groasă, solidă și cu marginile subțiate, ascuțite și zimțate. Fragmentul păstrat este îndoit la ambele extremități. Pe fiecare parte prezintă câte două incizii, verticale, paralele, dispuse către tăiș. Fragmentul păstrează o patină nobilă bine conservată, de culoare verde-albăstrui. Dimensiuni: lungimea: 10,20 cm; lățimea: 4,00 cm; grosimea: 0,75 cm; greutatea: 140,40 g.

14. Fragment din lama unei spade de bronz (Pl.4/3). Se păstrează o parte din zona vârfului spadei. Acesta este ușor rotunjit și subțiat. Pe lamă, doar pe una dintre părți apar trei nervuri verticale, dintre care două se unesc la vârful armei. Pe cealaltă parte aceste nervuri bine reliefate nu apar. Zona dinspre vârful spadei este ușor îndoită. Tăișul armei este foarte deteriorat. Fragmentul are o patină comună, de culoare verde-deschis. Dimensiuni: lungimea: 10,50 cm; lățimea maximă: 3,30 cm; grosimea: 0,65 cm; greutatea: 45,06 g.

15. Fragment dintr-o bară-lingou, probabil din bronz. În secțiune are un aspect trapezoidal (Pl.6/5). Pe partea superioară se observă două alveolări, ușor adâncite, una mai mare, cealaltă mai mică. Suprafața piesei este foarte bine finisată. Are o culoare verde-cenușiu. Dimensiuni: lungimea: 8,32 cm; lățimea maximă: 3,70 cm; grosimea maximă: 2,50 cm; greutatea: 320 g.

16–17. Două fragmente de bronz / cupru brut de formă neregulată. La unul dintre fragmente se observă în secțiune, pe grosime mai multe straturi de bronz, bine delimitate unele de altele, ceea ce ar fi un indiciu că “turta de bronz” a fost realizată prin turnarea repetată a unor șarje de metal fluid, care au apucat să se solidifice parțial înainte de a fi adăugată următoarea șarjă. Cele două suprafețe ale turtei au fost finisate așa că acest aspect nu poate fi sesizat decât în secțiunea rezultată la debitarea piesei. Dimensiuni: greutate fragment 1: 425 g; greutate fragment 2: 282,63 g.

Analiza inventarului metalic

Depozitul de bronzuri descoperit la Gherla este unul de dimensiuni medii. Este compus din 17 piese de metal și cântărește în total 2,222 kg. Este vorba despre un depozit mixt bazat pe asocierea: **arme – unelte – podoabe – materie primă**. În compunerea depozitului apar atât piese întregi, precum un celt, vârful de lance, brățările și pandantivul în formă de pâlnie cât și piese fragmentate, cum ar fi secerile de bronz.

Topoarele cu aripioare apar adesea în alcătuirea depozitelor Bronzului târziu din Transilvania însă de obicei în număr redus. În 1972, M. Rusu

arăta că cele mai numeroase piese de acest fel sunt cele care apar în depozitele transilvănene atribuite etapei Ha A1, urmate de cele din contexte de acest fel datate în Ha B1, apoi din depozite datate în etapa BzD². În cazul depozitului de la Gherla toporul cu aripioare (Pl.4/1) este piesa cea mai masivă. Deși îi lipsește partea lamei pot fi identificate câteva aspecte formale pe baza cărora să încercăm să identificăm tipului căruia îi aparține. Se observă în primul rând că aripioarele, relativ scurte dacă ne raportăm la lungimea inițială a toporului nu sunt foarte ample și sunt puțin arcuite. Sunt plasate în treimea superioară a toporului, mai aproape de ceafă. Ceafa are aspectul de “coadă de rândunică” cu deschiderea aproximativ rotunjită. Imediat sub aripioare, către lamă corpul piesei se îngustează. Secțiunea piesei în această zonă este dreptunghiulară. Toate aceste caracteristici se regăsesc la topoarele cu aripioare atribuite tipului Uriu, respectiv Sighet, cu mențiunea că cel ce-al doilea tip este considerat a fi o dezvoltare organică din primul. De aceea este relativ dificil să diferențiem cele două tipuri. Considerăm însă că piesa de la Gherla aparține tipului Uriu, mai precis variantei cu “pragul” drept de sub aripioare către lamă³. Topoarele tipului Uriu reprezintă unul dintre bronzurile care apar în compunerea depozitelor de tip Uriu – Ópályi însă în număr redus⁴ și este vorba mai ales despre piese întregi.⁵ În numeroase dintre depozitele de acest tip apare câte un singur topor de acest fel.⁶

Celturile reprezintă una dintre principalele categorii ce apar în depozitele sud-est europene în perioada veche a câmpurilor de urne⁷. Cele cu gura concavă (Pl.4/2) și cu secțiunea corpului hexagonală, precum piesa ce apare în compunerea depozitului de la Gherla, sunt apariții frecvente în depozitele de tip Uriu – Ópályi din Bronzul târziu din regiunea Tisei superioare și din zonele învecinate⁸. Este vorba mai ales despre piese depuse întregi. Pe baza tipologiei inițiale realizate de către M. Petrescu-Dîmbovița⁹ în două variante determinate pe baza secțiunii corpului, C. Kacsó a realizat o tipologie mai amplă. Conform caracteristicilor formale precum corpul svelt, “pliscul” amplu

arcuit, secțiunea hexagonală, fețele late, drepte și lipsa decorului, celtul din depozitul de la Gherla poate fi încadrat în tipul A1 al tipologiei realizate de către C. Kacsó¹⁰. Piesele cu secțiunea corpului hexagonală datorită frecvenței asocieri în depozitele de tip Uriu – Ópályi cu bronzuri de acest tip (mai ales topoare cu disc și spin de tip B3) sunt considerate mai timpurii în cadrul secvenței cronologice a Bronzului târziu 2 comparativ cu cele care au secțiunea corpului ovală.¹¹

Într-un studiu care analizează și contextul apariției secerilor în cadrul depozitelor din Bronzul târziu / începutul primei epoci a fierului din partea Ungariei de la est de Tisa se demonstrează că 80% dintre piese apar în depozite, iar din numărul total al pieselor (indiferent de tip) aflate în acest context, 67% le găsim în depozite atribuite etapei Hallstatt A1.¹² În depozitele Bronzului târziu din Transilvania, secerile reprezintă cu siguranță categoria cea mai bine reprezentată numeric¹³. În depozitul de la Gherla prin cele 5–6 exemplare care apar, secerile reprezintă circa 30% din totalul bronzurilor, însă există depozite în care această proporție este mai mare. În cazul acestui depozit este vorba doar despre fragmente, cu mențiunea că într-un singur caz au fost depuse toate cele trei fragmente în care a fost rupt unul dintre exemplare. Două dintre seceri aparțin tipului “cu buton”, iar celelalte trei sunt seceri de tipul “cu limbă la mâner”. Una dintre secerile cu buton (Pl.3/3) poate fi atribuită tipului Panticeu care se individualizează prin curbura accentuată la partea superioară, spre vârful și îngroșarea cefei, iar cea de-a doua (Pl.3/1), de dimensiuni mai mici și cu curbura aproximativ la mijlocul piesei poate fi atribuită variantei Ileanda a acestui tip¹⁴. Secerile cu două nervuri paralele, dintre care una dispusă pe ceafa piesei nu sunt foarte frecvente, însă acest aspect nu are relevanță cronologică întrucât seceri similare apar atât în depozite din Bronzul târziu cât și în cele atribuite începutului primei epoci a fierului¹⁵. Ambele forme sunt bine reprezentate prin descoperiri în depozitele Bronzului târziu din Transilvania. Analiza cantitativă a descoperirilor arată că secerile cu buton sunt mai frecvent întâlnite în depozite din vestul Transilvaniei, nord-estul Ungariei, Transcarpatia și

² Rusu 1972, 136–138.

³ Vulpe 1975, 73–77.

⁴ Mozsolics 1973, 36–37.

⁵ Kacsó 2007, 45.

⁶ Petrescu-Dîmbovița 1977, 201, pl. 62/7; Bader 1978, 225, pl. LXXVI/1; Bejinariu 2018, 21.

⁷ Hansen 1994, 177–185.

⁸ Kacsó 1990, 47; Kacsó 1995a, 6–9.

⁹ Petrescu-Dîmbovița 1949, 271–275.

¹⁰ Kacsó 2007, 59

¹¹ Mozsolics 1973, 38–39; Kemenczei 1974, 58; Petrescu-Dîmbovița 1977, 180–206; Kacsó 1977, 151; Kacsó 1981, 75.

¹² Fejér 2017, 339–340, fig. 1.

¹³ Chicideanu – Lichiardopol 1995, 270–271.

¹⁴ Petrescu-Dîmbovița 1978, 14–16.

¹⁵ Petrescu-Dîmbovița 1978, 21–25.

estul Slovaciei¹⁶. Mult mai numeroase apariții în depozitele acestei perioade din Bazinul Carpatic și implicit în spațiul transilvănean sunt însă secerile cu limbă la mâner¹⁷. Aceste seceri sunt de obicei mai masive și mai grele decât exemplarele tipului cu buton¹⁸. Deoarece este vorba despre piese fragmentare este greu să le încadrăm într-un tip anume al categoriei secerilor cu limbă la mâner. Singurul exemplar care poate fi determinat întrucât se păstrează inclusiv o parte importantă din blatul secerii (Pl.3/2) aparține tipului Uioara 1¹⁹. În celelalte două cazuri este vorba doar despre fragmente de la mânerul unor seceri de acest fel. Și pe exemplarele aflate în depozitul de la Gherla se observă că mânerul secerilor este prevăzut cu nervuri paralele pe care sunt rediate mici alveole, creștături. În legătură cu semnificația acestora s-a presupus că este vorba despre semne făcute de meșteri²⁰. Mai recent, analiza acestui decor și posibilele semnificații au fost abordate și de către B. Wanzek²¹. S-a observat și în alte depozite în care apar seceri fragmentare că de cele mai multe ori sunt depuse bucățile de la baza secerilor. Este vorba despre mânerul acestor unelte în cazul secerilor cu limbă la mâner, respectiv despre partea cu butonul la cele din prima categorie²². Rare sunt cazurile în care la o piesă fragmentată să fie depuse toate bucățile rezultate în urma fragmentării. Chiar și atunci când sunt depuse seceri întregi, cum este cazul singurei piese de acest fel din depozitul de la Gherla (Pl.3/3) se observă distrugerea deliberată a lamei, uneori prin “decuparea” unui fragment sau ruperea unei porțiuni din zona activă cum este cazul piesei noastre²³. În depozitele transilvănene fragmentarea și, evident depunerea fragmentelor atinge apogeul în contextele atribuite etapelor Bronz D, respectiv Hallstatt A1.²⁴ Deși este vorba despre o piesă cu utilitate aparent clară²⁵, cu o formă aproape neschimbată până în contemporaneitate, nu poate fi exclusă valorizarea secerii drept simbol, iar depunerile masive din

¹⁶ Mozsolics 1973, 42–45; Kobal’2000, 44–46.

¹⁷ Petrescu-Dîmbovița 1978, 25–57; Hansen 1994, 205–211.

¹⁸ Rusu 1972, 165.

¹⁹ Rusu 1972, 160–167; Petrescu-Dîmbovița 1978, 26–27, pl. 2 A – 3A.

²⁰ v. Brunn 1968, 150.

²¹ Wanzek 2002.

²² Bader 1978, 120, pl. LXXV; Primas 1986, 38–41; Soroceanu 1995 A, 210, pl. 3/1–3; Marinescu 1979, 39–40; Bejinariu 2007, 37, pl. VI–VII.

²³ Dumitrașcu – Crișan 1989, 22–23, pl. XIV/1–2, XV/1–2; Bejinariu 2007, 38, pl. VIII/31, IX/32.

²⁴ Rezi 2011, 311.

²⁵ Petrescu-Dîmbovița 1981, 125–131; Primas 1986, 43–44; Furmánek – Novotná 2006, 70–73.

depozitele Bronzului târziu din Europa par a semnifica o exacerbare a acestei ultime funcții²⁶. La secerile depuse în depozitul de la Gherla, datorită stării excesiv de fragmentare în unele cazuri, dar mai ales datorită distrugerii părții tăioase a lamei nu am putut observa dovezi de prelucrare post-turnare. Nu pot fi sesizate urmele unor lucrări menite să funcționalizeze tăișul prin batere și ascuțire. De multe ori asemenea dovezi de prelucrare pot fi sesizate foarte bine chiar cu ochiul liber²⁷, însă în cazul exemplarelor din acest depozit, deteriorarea pronunțată a lamei ar face dificilă inclusiv observația microscopică. Probabil această acțiune de deteriorare a lamei secerilor este intenționată și poate fi demonstrată foarte bine în cazul unor exemplare la care, pentru a face inutilizabilă partea activă a secerii s-a practicat “decuparea” cu o daltă a unei anumite porțiuni din lamă. Probabil în același scop s-a intervenit și la exemplarul nostru la care o porțiune din lama secerii pornind de la bază a fost deteriorată. La ambele seceri cu buton se observă foarte bine finisarea piesei prin îndepărtarea cu grijă a resturilor de turnare, aspect mai puțin sesizat la singura piesă cu limbă la mâner care a putut fi determinată. La două dintre fragmentele ce provin de la seceri cu limbă la mâner se observă și mici suprafețe cu goluri de turnare. Lipsa de preocupare pentru asemenea finisaje ulterioare turnării a mai fost sesizată în cazul secerilor cu limbă la mâner.²⁸

În depozitele transilvănene ale perioadei vechi a câmpurilor de urne vârfulurile de lance apar în număr relativ mic²⁹. Depozitele acestei perioade din zona cuprinsă între Rin și Carpați cel mai adesea conțin o singură piesă de acest fel³⁰, iar acest aspect poate fi sesizat foarte bine și în cazul depozitelor transilvănene³¹. Piesa din depozitul de la Gherla (Pl.5/1) se individualizează prin tubul aparent scurt pentru fixarea cozii, lama lungă și sveltă cu nervura mediană bine profilată. Pentru piesele descoperite în spațiul românesc nu au lipsit încercările de clasificare³², însă aceste contribuții nu au fost prea bine cunoscute. În acest context trebuie remarcată strădania colegului T. Bader pentru a umple acest gol. Autorul propune o împărțire tipologică care pornește de la raportul între lungimea și lățimea lamei, lungimea tubului, forma lamei,

²⁶ Motzoi-Chicideanu – Lichiardopol 1995, 271; Sommerfeld 1994, 268–271; Fejér 2017, 338, 343.

²⁷ Bejinariu 2007, 38.

²⁸ Fejér 2017, 341.

²⁹ Hansen 1994, 54–55.

³⁰ Hansen 1994, 64–82.

³¹ Rusu 1972, 230–235.

³² Rusu 1972, 226.

secțiunea și decorul³³. Vârful de lance din depozitul de la Gherla, deși lipsit de o porțiune din tubul de fixare a cozii este apropiat de vârful grupei 3 din tipologia elaborată de Sv. Hansen, care reunește exemplare cu tubul scurt și lama îngustă, lungă și sveltă.³⁴ Singura deosebire constă în faptul că diametrul tubului de înmănușare nu se îngustează imediat din zona lamei. Acest tip de vârf de lance este atipic pentru descoperirile Bronzului târziu din Transilvania, iar acest aspect este valabil pentru estul Bazinului Carpatic. Dintr-un depozit de la Csabapuszta (com. Somogy, Ungaria) provine un vârf de lance asemănător³⁵. Un alt exemplar ceva mai lung apare într-un depozit de la Mezökövesd (nord-estul Ungariei)³⁶. Asemenea vârfuri de lance, lungi, masive, grele le găsim pe teritoriul Transilvaniei într-un număr redus mai ales în depozitele mai târzii de la începutul epocii fierului, precum cele descoperite la Sâg (jud. Sălaj)³⁷, Jupalnic³⁸, Cetea³⁹, etc. Exemplare asemănătoare apar într-un număr redus în depozite din Moravia și se datează în perioada veche a câmpurilor de urne⁴⁰, la fel ca și o serie de descoperiri de pe teritoriul Ungariei atribuite orizontului Kurd⁴¹. În schimb apar destul de frecvent în depuneri de piese de bronz din nordul Germaniei și în Scandinavia. Este vorba despre piesele tipului Kirke Saby⁴². Trebuie să precizăm însă că piesa noastră este ceva mai scurtă (cu până la 10 cm) comparativ cu vârful de lance menționate. În același timp menționăm la descrierea piesei că tubul de fixare a cozii avea "adâncimea" de numai 2,70 cm, mult prea puțin pentru o asemenea piesă lungă și masivă. Probabil acest aspect s-a datorat unei fixări greșite a cepului de turnare menit să modeleze gaura de fixare a cozii. În aceste condiții piesa rezultată nu putea fi folosită în mod eficient ca armă, iar acest fapt ar fi determinat depunerea sa intactă într-un depozit.

Printre armele depuse în depozitul de la Gherla alături de vârful de lance apar încă două fragmente ce provin de la spade. Ambele sunt fragmente din lama unor spade și ca atare este dificil de precizat despre ce tipuri anume poate fi vorba. Unul dintre ele provine de la extremitatea unei spade (Pl.4/3)

și se individualizează printr-o nervură centrală și două laterale, toate bine reliefate, ceea ce în secțiune creează aspectul "în trepte". Pare să fie vorba despre fragmentul unei lame a unei spade de tip "slavonic", cu mențiunea că și la unele spade ale tipului Riegsee apare acest aspect al secțiunii lamei "în trepte".⁴³ Lame de spadă cu acest aspect "în trepte" al secțiunii apar și în alte descoperiri de pe teritoriul Transilvaniei: Uioara de Sus, Șpălnaca, Sfăraș⁴⁴ și Brăglez⁴⁵. Pentru celălalt fragment de lamă de spadă, deșus după ce a fost îndoit (Pl.5/2) este și mai greu de precizat tipul căruia îi aparține. În depozitele perioadei vechi a câmpurilor de urne dintre Rin și Carpați spadele întregi sau fragmentare pot fi întâlnite în cel puțin 1/3 dintre cazuri și cel mai frecvent sunt între 1 și 4 piese⁴⁶.

În depozitul de la Gherla trei piese pot fi incluse în categoria podoabelor. Este vorba despre două brățări și pandantivul – pâlnie. Una dintre brățări este confecționată din bară cu secțiunea rombică (Pl.6/3). Este nedecorată și are extremitățile ascuțite și depărtate, probabil în mod artificial. Acest tip de brățări apare frecvent în compunerea depozitelor de tip Uriu – Ópályi din Bronzul târziu. În depozitele seriei Cincu – Suseni sunt mai rare și cel mai adesea este vorba despre fragmente⁴⁷. Cealaltă brățară (Pl.6/2), din bară cu secțiunea rotundă, cu capetele subțiate și apropiate, împodobită cu creștături cu excepția extremităților aparține unui tip foarte frecvent întâlnit în depozitele Bronzului târziu din partea de est a Bazinului Carpatic și cu o valoare cronologică neînsemnată⁴⁸.

Pendantivul în formă de pâlnie (Pl.6/4) este o apariție nou întâlnită în inventarul depozitelor de bronzuri din Transilvania Bronzului târziu. Până acum câteva exemplare au apărut în depozite din Crișana: Biharia⁴⁹, Răbăgani⁵⁰, "Crișana II"⁵¹, precum și într-o altă descoperire localizată pe teritoriul județului Bihor⁵². Alte piese de acest fel întâlnim în două depozite din zona Banatului:

⁴³ Hansen 1994, 34–35, fig. 15; Harding 1995, 46–48, pl. 18/139–144, pl. 19/145–166.

⁴⁴ Harding 1995, 48.

⁴⁵ Bejinariu 2007, 28–29, pl. XVI/86.

⁴⁶ Hansen 1994, 49, nr. 23.

⁴⁷ Kacsó 2007, 75–76; Bejinariu 2007, 32, pl. XVII/95.

⁴⁸ Kacsó 1995a, 15; Kobal 2005, 257; Petrescu-Dîmbovița 1977, 227.

⁴⁹ Petrescu-Dîmbovița 1977, 84, pl. 118/6; Petrescu-Dîmbovița 1978, 114, pl. 82B/6.

⁵⁰ Petrescu-Dîmbovița 1977, 104, pl. 180/37; Petrescu-Dîmbovița 1978, 125, pl. 131B/17.

⁵¹ Petrescu-Dîmbovița 1977, 155, pl. 371/1–3; Petrescu-Dîmbovița 1978, 156, pl. 272D/1–3.

⁵² Informație amabilă dr. Carol Kacsó. Colecția MTC – Oradea, nr. inv. 8744.

³³ Bader 2006, 253.

³⁴ Hansen 1994, 59–74.

³⁵ Holste 1951, 19, pl. 36/15.

³⁶ Kemenczei 1984, 149, pl. CXXII/14.

³⁷ Soroceanu, Lakó 1981, 147, fig. 9/1

³⁸ Petrescu-Dîmbovița 1978, pl. 220/12,14

³⁹ Petrescu-Dîmbovița 1977, 127, pl. 303/11–12.

⁴⁰ Řihovský 1996, 42–43, pl. 5/41–43.

⁴¹ Mozsolics 1973, 22, pl. 36/2, 113/12, 117/9, etc.

⁴² Jacob-Friesen 1967, 137–142, pl. 53/4, 54/6,10, etc.

Caransebeș⁵³, respectiv depozitul Moldova Veche I⁵⁴. Cu excepția depozitului “Crișana II” inclus de Petrescu-Dîmbovița în categoria celor nesigure unde apar trei pandantive-pâlnie (denumite de către autor *ampyx*) și a celui de la Caransebeș unde ar fi vorba despre două asemenea piese, în toate celelalte depozite avem câte o singură piesă. Trebuie să precizăm că toate cele patru depozite sigure, Biharia, Răbăgani, Caransebeș și Moldova Veche I sunt încadrate de către M. Petrescu-Dîmbovița în seria Cincu-Suseni (Hallsatt A1). Pandantivele-pâlnie apar cel mai devreme în depozite atribuite orizontului Koszider precum și în morminte din această perioadă⁵⁵. Din așezarea de la Veselé se cunoaște inclusiv un tipar pentru turnarea acestor pandantive timpurii⁵⁶. Cele mai vechi au aproximativ forma unui clopot cu o tijă lungă, goală pe interior și îngroșată la partea superioară în forma unui buton. Le regăsim și mai târziu în depozite ale orizontului Forró, respectiv Ópályi cu mențiunea că este vorba despre trei tipuri de bază. În depozitele orizontului Kurd apar inclusiv piese din tablă⁵⁷. Piesele masive cum este cea care apare în compunerea depozitului de la Gherla, cu partea inferioară de regulă eliptică în plan și cu 2–3 nervuri plastice la baza “pâlniei” sunt atribuite de către V. Furmánek tipului Dražice, considerat a fi caracteristic mediului culturii Piliny cu o datare destul de strânsă în perioada timpurie și veche a câmpurilor de urne⁵⁸. Pe lângă marea concentrare a descoperirilor de pandantive-pâlnie de tip Dražice în mediul Piliny⁵⁹ o dovadă în plus pentru existența unor centre de producție în această zonă este tiparul descoperit la Radzovce în sudul Slovaciei⁶⁰. J. Kopal', analizând cele câteva descoperiri de pandantive de acest tip de pe teritoriul Ucrainei Subcarpatice, consideră că poate fi vorba despre o certă origine în arealul culturii Piliny, iar piesele descoperite se datează în intervalul etapelor Bz D – Ha A1.⁶¹ În baza studierii pieselor descoperite în necropola de la Zemplínske Kopčay (estul Slovaciei) S. Demeterová se realizează păreri emise de

V. Furmánek⁶² conform căruia pandantivele de tip pâlnie, prin variantele cele mai recente se mențin “la modă” până la sfârșitul etapei Ha A1.⁶³ În legătură cu funcționalitatea lor există o serie de interpretări, fie drept accesorii vestimentare sau piese utilizate pentru harnașamentul cailor⁶⁴. După informațiile pe care le deținem, piesa din depozitul descoperit la Gherla este singura de acest fel de pe teritoriul Transilvaniei. Descoperirile din Crișana apar într-o zonă cu numeroase depozite ale Bronzului târziu compuse numai sau preponderent din podoabe, printre care în număr mare apar pandantivele cu o gamă diversă de forme și tipuri. Este vorba despre depozitele de tip Arpășel datate în etapele Bronz D – Ha A1⁶⁵. J. Kopal' remarca la pandantivele de tip pâlnie descoperite pe teritoriul Ucrainei că toate au un aspect argintiu pronunțat, ceea ce denotă că sunt confecționate dintr-un bronz cu un conținut înalt de staniu⁶⁶, aspect ce a fost remarcat și la multe dintre pandantivele apărute în depozitele de tip Arpășel.

În compoziția depozitului de bronzuri de la Gherla apar și câteva fragmente de materie primă. Este vorba despre un fragment ce provine, cel mai probabil de la o bară-lingou cu secțiunea trapezoidală (Pl.6/5) și două fragmente ce provin de la așa-numite “turte” de cupru sau bronz. Se observă că fragmentul de bară-lingou este o realizare tehnică de calitate, din metal foarte omogen, iar suprafețele sunt netede, la fel cu s-a mai observat și în cazul unor artefacte similare din depozitul de la Gălpăia (jud. Sălaj).⁶⁷ Se pare că este unul dintre motivele pentru care opinia specialiștilor pare să fie convergentă în interpretarea acestor bare drept piese semifinite care ulterior puteau fi prelucrate suplimentar prin batere sau retopire și turnare⁶⁸. Asemenea bare-lingou apar în depozite de tip Uriu – Ópályi din regiunea Tisei superioare⁶⁹, însă în Transilvania bare-lingou apar mai rar, comparativ cu fragmentele de turte de bronz, în compoziția unor depozite din Bronzul târziu. În depozitele atribuite perioadei Bronz D sunt rare (ex. Panticeu⁷⁰, Gălpăia⁷¹) însă în depozitele etapei Hallstatt A1 și mai ales în cele de tip Uioara apar foarte frecvent

⁵³ Petrescu-Dîmbovița 1977, 87, pl. 126/ 14; Petrescu-Dîmbovița 1978, 116–117, pl. 87/32.

⁵⁴ Kemenczei 1967, 294; Petrescu-Dîmbovița 1977, 99, pl. 165/33; Petrescu-Dîmbovița 1978, 122–123, pl. 121/57.

⁵⁵ Dušek 1969, 69, fig. 13/15–16, 77, fig. 17/12–14; Mozsolics 1973, 67–68; Kovács 1977, 43, pl. 1/12; Găvan 2015, 132.

⁵⁶ Furmánek 1982, 318, fig. 1/11; Găvan 2015, pl. 82/6.

⁵⁷ Mozsolics 1985, 182, pl. 93/9, 185, pl. 123/9–10, etc.

⁵⁸ Furmánek 1977, 285–286; Furmánek 1980, 36–37.

⁵⁹ Kemenczei 1984, 20–24, pl. VI/11, XV/23–24, etc.

⁶⁰ Furmánek 1982, 330, fig. 6/1; Novotná 1996, 165, fig. 1.

⁶¹ Kopal' 2000, 62, pl. 36/17–20; 44/1–7.

⁶² Furmánek 1977, 285.

⁶³ Furmánek 1977, 284–285; Demeterová 1984, 38–39.

⁶⁴ Furmánek 1980, 37; Novotná 1996, 168.

⁶⁵ Kacsó 1990, 43–44; Kacsó 1995b, 107–109.

⁶⁶ Kopal' 2000, 62.

⁶⁷ Bejinariu 2018, 30.

⁶⁸ Mozsolics 1973, 80; Primas – Pernicka 1998, 54.

⁶⁹ Kopal' 2000, 70; Macrea – Kacsó 1972, 105, pl. XXV/1; Bader 1978, 127, pl. LXXVIII/13–15.

⁷⁰ Petrescu-Dîmbovița 1978, pl. 41 B/23.

⁷¹ Bejinariu 2018, 30, pl. pl. 13/2–3, 14/1–4.

îndeosebi fragmente de la bare-lingou cu secțiunea diversă⁷². Ambele fragmente de metal brut (cupru / bronz) sunt de mici dimensiuni. La unul dintre fragmente sesizăm că în secțiunea rezultată în urma debitării din întreg se observă foarte bine compoziția neomogenă și aspectul “în straturi” al acesteia. Poate fi un indiciu că “turta” a fost obținută prin turnarea succesivă a unor șarje de metal topit, cu o anumită ritmicitate însă nu îndeajuns de rapid pentru ca metalul topit să se amestece și să dobândească un aspect uniform. Cele două fețe ale “turtei” au fost însă finisate așa că acest aspect devenea vizibil abia la secționarea ei. În depozitele transilvănene ale epocii bronzului practica depunerii unor fragmente de metal brut (“turte de bronz / cupru”) poate fi detectată încă din depozite atribuite finalului Bronzului mijlociu⁷³, însă cel mai frecvent apar în așa-numitele “depozite turnătorii”, unde de cele mai multe ori aceste fragmente reprezintă categoria care predomină din punct de vedere al greutateii întregului.⁷⁴

Depozitul de bronzuri descoperit la Gherla poate fi atribuit grupului depozitelor de tip **Suseni**, destul de bine reprezentat prin descoperiri pe teritoriul Transilvaniei și caracterizat prin asocierea unui număr mic de piese finite cu puține bucăți de materie primă.⁷⁵ Totodată poate fi inclus în rândul acelor depozite transilvănene în care apar numeroase elemente “străine” în asociere cu piese locale.⁷⁶ Pentru datarea contextului nostru piesa esențială este pandantivul – pâlnie de tip Dražice. Cele câteva descoperiri cunoscute de pe teritoriul României provin din părțile vestice, fie din Crișana fie din Banat, iar cele patru contexte sigure (depozite – Biharia, Răbăgani, Caransebeș și Moldova Veche I) în care apar astfel de piese sunt atribuite de către M. Petrescu-Dîmbovița seriei Cincu-Suseni cu descoperiri încadrate în etapa Ha A1. O asemenea situație cronologică a depozitului de la Gherla este sugerată și de o parte a analogiilor vârfului de lance din bronz (Pl.) din descoperirile de depozite de pe teritoriul Ungariei.

Câteva observații referitoare la greutatea pieselor

Depozitul de la Gherla este compus așadar din piese întregi și piese fragmentare. Spre deosebire de

alte depozite compuse (și) din piese fragmentare⁷⁷ unde foarte multe dintre fragmentele depuse poartă urme evidente de lovire, îndoire, torsionare menite să le slăbească rezistența, în cazul pieselor din depozitul de la Gherla acest aspect este mai puțin sau chiar deloc evident. În cazul secerii ruptă în trei bucăți (Pl.3/1) sunt vizibile urme discrete de lovire la zonele de fractură, dar în opinia noastră acestea nu ar fi decisive pentru a ușura ruperea. Îndoirea este vizibilă la fragmentul de spadă (Pl.5/2) însă nu sunt vizibile în acest caz urme de lovituri la cele două extremități. Mai degrabă lama spadei pare să fi fost prinsă în ceva, ca într-o menghină și îndoită cu forță până la rupere. Lipsa acestor dovezi de fragmentare intenționată ne determină să ne gândim dacă, în acest caz demersul nostru, referitor la aflarea unor “constante” de greutate a pieselor din acest depozit poate sau nu să dea rezultate.

Preocupările care au vizat existența unor criterii sau sisteme de măsurare a greutateii obiectelor de metal din epoca bronzului se regăsesc într-o serie de studii care au vizat nu doar zonele centrelor timpurii din Orientul Apropiat și Mediterana răsăriteană (unde existența unor asemenea sisteme este susținută fără tăgadă, inclusiv în sursele scrise!) ci și pentru Europa temperată.⁷⁸ În cazul depozitului descoperit la Gherla o primă constatare este aceea că gradul de fragmentare al pieselor depuse în această stare este mai degrabă unul mediu, în sensul că au fost depuse mai ales fragmente de mari dimensiuni din întreg. Interesant este că toate obiectele de podoabă și anume, două brățări și pandantivul-pâlnie au fost depuse întregi, iar acestora li se alătură celțul și vârful de lance. Împreună acestea cântăresc 339,71 g ceea ce reprezintă circa 15,29% din greutatea totală a pieselor. Cea mai grea piesă din alcătuirea depozitului este toporul de bronz cu aripioare care cântărește 435 g, iar cea mai ușoară este un fragment dintre cele trei în care a fost ruptă seceră cu buton. Acesta atârână 4,52 g. Atunci când vorbim despre fragmentarea intenționată a pieselor mânate (și) de criterii ponderale nu putem să nu ne oprim asupra acestei seceri fragmentată în trei bucăți, toate fiind în cele din urmă depuse în cadrul ansamblului. Cele trei fragmente cântăresc 17,95 g + 12,58 g + 4,52 g. Poate fi vorba în acest caz despre o fragmentare menită să obțină bucăți cu o anumită greutate care să fie semnificative pentru piesa ca atare sau pentru depozit?

În cazul concret al depozitului nostru, majoritatea absolută o reprezintă piesele, întregi sau

⁷² Petrescu-Dîmbovița 1978, pl. 80/19. 81/39, 118 A/370-372, 157/609-611, etc.

⁷³ Petrescu-Dîmbovița 1977, 43,45, pl. 8/6-7, 14/6.

⁷⁴ Hansen 2005, 308; Ciugudean *et alii.* 2006, 44-46.

⁷⁵ Kacsó 2007, 353

⁷⁶ Soroceanu 1996, p.272-276; Soroceanu 1997, 395.

⁷⁷ Hansen 2016, 185-206.

⁷⁸ Peroni 1998, 217-224; Pare 1999, 486-505; Clausen 2003, 127-129; Boroffka – Ridiche 2005, 168.

fragmentare cu o greutate sub 100 g, între un minim de 4,52 g și un maxim de 71,24 g. Două piese se situează în jurul valorii de referință (în sens actual!) de 150 g (140 g, respectiv 156 g), iar alte patru depășesc această referință. Aceste patru piese însumează peste 65% din greutatea totală a depozitului. Împreună cu cele două piese care au în jur de 150 g fiecare reprezintă deja aproape 80% din greutatea depozitului. În cazul în care am putea vorbi despre o anumită relevanță cu caracter ponderal a pieselor depuse este posibil ca restul pieselor, cu o greutate mult mai mică să fi fost depuse ulterior până la obținerea greutății dorite. Acest aspect însă, așa cum spuneam, nu poate fi argumentat și prin existența unor dovezi clare de fragmentare intenționată.

Fără îndoială piesa cea mai interesantă din depozitul descoperit la Gherla este pandantivul-pâlnie de tip Dražice. După cum precizăm, din cunoștințele noastre este singura piesă de acest fel descoperită pe teritoriul Transilvaniei și probabil este cea mai estică descoperire a unui pandantiv de acest fel față de centrele de producție localizate în arealul culturii Piliny. Prezența acestei piese poate fi un indiciu al relațiilor între spațiul transilvănean și zona nordică a Ungariei, respectiv sudul Slovaciei unde sunt documentate pe parcursul Bronzului târziu descoperirile culturii Piliny. Probabil aceste relații pot fi legate de exploatarea și distribuția sării din sursele transilvănene către zonele de câmpie de la vest, dens populate, dar lipsite de această resursă. Un indiciu în acest sens ar fi și depunerea pieselor de metal în proximitatea unei surse de sare. Existența unor relații între cele două spații menționate a fost postulată anterior în temeiul unor descoperiri, precum cele două seceri de bronz aparținând tipului “cu cârlig” ce provin din sud-estul Slovaciei, de la Lipovnik.⁷⁹ Chiar și toporul cu aripioare, respectiv vârful de lance aflate în compunerea depozitului sunt de asemenea piese a căror zonă de origine poate fi căutată tot în centrul Europei. Piese de factură central-europeană sunt frecvent întâlnite în compunerea unor depozite descoperite în zona salinelor transilvănene sau pe traseele așa-numitelor “drumuri ale sării”.⁸⁰ V. Kavruk consideră că există indicii semnificative pe parcursul epocii bronzului care sugerează că sarea transilvăneană a fost traficată spre vest nu doar pentru aprovizionarea zonelor lipsite de acest prețios mineral, ci și în schimbul staniului central-european.⁸¹

⁷⁹ Furmánek 1977, 264.

⁸⁰ Bejinariu-Marta 2018, 41–46.

⁸¹ Kavruk 2012, 16–36.

Depuneri de bronzuri și exploatarea salinifere

I. Marțian menționează câteva stațiuni preistorice cunoscute la începutul secolului al XX-lea în zona orașului Gherla⁸², iar informațiile sunt completate ulterior de către M. Roska.⁸³ Însă până acum însă nu există informații despre descoperirea unor depozite de bronzuri din perimetrul actual al orașului Gherla. Cele cunoscute au fost descoperite în localități din vecinătatea orașului. Este vorba despre două depozite descoperite la Fizeșu Gherlii (Fizeșu Gherlii I și II)⁸⁴, precum și de alte două depozite ce provin de la Mintiu Gherlii (Mintiu Gherlii I și II)⁸⁵. Din cuprinsul orașului sau din împrejurimi mai sunt însă menționate o verigă de aur, o seceră cu cârlig și 1–2 celturi, toate descoperiri izolate⁸⁶.

Așadar depozitul de bronzuri recent descoperit la Gherla provine dintr-o zonă situată foarte aproape de o sursă de sare, sursă localizată la circa 1,8 km de actuala limită sud-vestică a orașului. Foarte recent au fost făcute investigații multidisciplinare în zona “Valea Sărată” care au inclus observații referitoare la mediul înconjurător, căutarea unor indicii arheologice, aplicarea de chestionare etnografice, precum și culegerea unor informații orale referitoare la sursa de apă sărată. În contextul acestor demersuri de arheologie non-invazivă în sectorul nordic al sitului au fost identificate la suprafață urme ale unor structuri din pari și nuiele împletite și au fost adunate fragmente ceramice și alte artefacte arheologice datând din neo-eneolitic, Bronz timpuriu și mijlociu, respectiv din perioada modernă⁸⁷. Menționăm în debutul acestui articol că piesele de bronz au fost depuse sub culme, spre nord, iar în apropiere, mai jos de locul depunerii relieful este foarte “frământat” datorită unor intervenții antropice. Sunt vizibile mici movile dar și adâncituri în această zonă care ar putea fi puse în legătură cu exploatarea sării. Datarea acestora nu este posibilă în actualul moment. Cu ocazia cercetării zonei nu au fost identificate materiale arheologice în acest loc. Date fiind observațiile realizate, coroborate cu cercetările anterioare efectuate în această parte a zonei orașului Gherla nu excludem

⁸² Marțian 1920, 20, nr. 288.

⁸³ Roska 1942, 254–255, nr. 28.

⁸⁴ Marțian 1920, 19, nr. 267; Roska 1942, 216–218, nr. 79; Petrescu-Dîmbovița 1978, 142, pl. 231,B și 149, pl. 256,B–258, A.

⁸⁵ Marțian 1920, 26, nr. 440; Roska 1942, 255, 256, nr. 29; Petrescu-Dîmbovița 1978, 151, pl. 266,B și 157. Depozitul Mintiu Gherlii I este inclus în categoria celor nesigure.

⁸⁶ Roska 1942, 255, nr. 28; Kacsó 2007, 86.

⁸⁷ Kavruk *et alii* 2019, 17–47.

posibilitatea ca această depunere de piese de bronz să aibă o legătură cu resursele de sare din zonă, fie cu cele din preajma “Văii Sărata” sau poate cu cele din zona deluroasă.

Se cunosc o serie de descoperiri care atestă practica depunerilor cu potențial caracter ritual în zona unor izvoare cu apă sărată încă din perioadele anterioare epocii bronzului. Una dintre acestea provine de la Mărtiniș (jud. Harghita), iar o altă descoperire de la Biborțeni (jud. Covasna). În ultimul caz este vorba despre o depunere atribuită culturii Bodrogkeresztúr, constând din vase ceramice, un topor de cupru, un topor-ciocan din piatră și două lame de opal. Depunerea a fost pusă în legătură cu accesul la sursele de sare spre Valea Homoroadelor (jud. Harghita)⁸⁸.

Pornind de la observațiile referitoare la localizarea pe harta Transilvaniei a multora dintre depozitele de bronzuri din perioada Bronzului târziu și începutul primei epoci a fierului, M. Rusu a emis ipoteza unei potențiale relații între depunerile de bronzuri transilvănene și resursele de sare cunoscute⁸⁹. Ulterior, în baza publicării unor noi descoperiri, H. Ciugudean propune chiar introducerea unei noi categorii de depuneri de piese de bronz și anume cele aflate în zona exploatărilor salinifere⁹⁰, invocând în acest sens inclusiv descoperiri mai vechi de pe teritoriul Transilvaniei și al Maramureșului, care prin prisma noilor preocupări de etno-arheologia sării au fost reevaluate⁹¹. Bunăoară, din zona localității Ocna Mureș, cunoscută pentru zăcămintele de sare, de pe o suprafață de circa 40 km² se cunosc până acum șapte depozite de bronzuri atribuite intervalului Bz D – Ha B1/B2, însumând o cantitate uriașă de peste 2,5 tone de metal, cantitate care nu are corespondent în niciun alt loc din Transilvania și chiar la scară continentală⁹².

Alte depuneri de bronzuri aflate, ca și descoperirea de la Gherla în preajma unor surse cu apă sărată provin de la Dobrocina (jud. Sălaj)⁹³ și Bădeni (jud.

Cluj)⁹⁴ ultimul din zona zăcămintelor de la Turda, însă și mai multe sunt cele apărute în apropierea exploatărilor de sare⁹⁵ din Maramureș materializate inclusiv sub forma unor izvoare saline. Menționăm în acest context depozitul de la Ieud care ar fi fost descoperit în preajma unui izvor cu hydrotion⁹⁶.

Toate aceste depuneri se plasează într-un dublu context. În primul rând ele aparțin sferei depunerilor de piese de metal localizate în preajma unui mediu acvatic (fântâni / izvoare, râuri, lacuri)⁹⁷ dar în același timp nu poate fi trecută cu vederea care trebuie să fi fost semnificația și importanța sării în viața cotidiană dar și în imaginarul populațiilor din preistorie⁹⁸. Este greu de precizat cine anume ar fi realizat depunerea. Poate fi vorba despre cei care controlau / exploatau această sursă de apă sărată, dar nu excludem posibilitatea ca depunerea să aparțină, eventual celor cărora li se permitea accesul la această sursă, veniți din altă parte.

BIBLIOGRAFIE

Bader 1978,
T. Bader, *Epoca bronzului în nord-vestul Transilvaniei. Cultura pretracică și tracică*. București (1978).

Bader 2006,
T. Bader, Lanzenspitzen – eine vernachlässigte Fundgattung. (J. Kobal') *Bronzezeitliche Depotfunde – Problem der Interpretation. Materialien der Festkonferenz für Tivodor Lebozky zum 175. Geburtstag. Ushorod, 5.–6. Oktober 2005 / Скарби доби бронзи- проблема інтерпретації. Матеріали конференції присвячної 175-річчю від дня народження Тиводара Легоцького. Ужгород, 5–6 жовтня 2005 року. Ужгород (2006), 247–272.*

Bejinariu 2007,
I. Bejinariu, *Depozitul de bronzuri de la Brâglez*. Cluj-Napoca (2007).

Bejinariu 2018,
I. Bejinariu, *Depozite de bronzuri din Sălaj*. Cluj-Napoca (2018).

păstrează date despre utilizarea lor, menționându-se doar că “animalelor le place în mod deosebit iarba din zona acestor izvoare”. În contextul acestor cercetări de teren a fost descoperită, pe terasa superioară celei pe care se află sursa de apă sărată, o așezare din perioada Bronzului târziu cu ceramică de tip Suci de Sus – Lăpuș. Material ceramic inedit în colecția MJIA Zalău.

⁹⁴ Soroceanu 2012, 245.

⁹⁵ Kacsó 2009, 346 – 348.

⁹⁶ Kacsó 2006, 101.

⁹⁷ Moskovszky 1975, 5–12; Bradley 1990, 202; Soroceanu 1995, 32–33; Soroceanu 2012, 225–254; Schwenzler 1997, 61–66; Hansen 1997, 29–31; etc.

⁹⁸ Cavruc 2006, 33–36; Kavruk 2018, 10–12; Mitewa – Kolev 2012, 341–344.

⁸⁸ Cavruc, Dumitroaia 2006, 40.

⁸⁹ Rusu 1963, 184.

⁹⁰ Ciugudean *et alii* 2006a, 49–52; Ciugudean *et alii* 2010, 46; Ciugudean 2015, 10.

⁹¹ Ciugudean *et alii* 2006b, 102; Ciugudean *et alii* 2006a, 50; Ciugudean 2015, 10, nt. 15–19; Kacsó 2006, 97–99.

⁹² Ciugudean 2015, 9.

⁹³ Roska 1942, 69, nr. 63; Mozsolics 1973, 127; Petrescu-Dimbovița 1978, 101, nr. 26, pl. 27, E–28, A. Izvorul / izvoarele cu apă sărată de la Dobrocina au fost identificate în anul 2019 de către Ioan Bejinariu și Horațiu V. Cociș, arheologi la MJIA Zalău. Se află la baza unei terase înalte de pe malul stâng al Someșului, iar astăzi nu mai sunt exploatare. Nici măcar memoria celor mai vârstnici locuitori ai satului nu mai

- Bejinariu – Marta 2018,
I. Bejinariu, L. Marta, Circulația sării în preistorie. Sarea și puterea. (Autori: C. Albinetz, I. Bejinariu, D. Iegar, V. Kavruk, L. Marta, R. Zăgreanu) *Drumul Sării – Drumul Țării (Exploatarea și circulația sării în Bazinul Someșan din mileniul al II-lea î. Hr. până în secolul al XVIII-lea)*, catalog de expoziție, Satu Mare (2018), 37–46.
- Boroffka – Ridiche 2005,
N. Boroffka, F. Ridiche, Der Gußformenfund von Plenița, Kreis Dolj, Rumänien / Descoperirea de tipare pentru turnarea bronzului de la Plenița, județul Dolj. (T. Soroceanu) *Bronzefunde aus Rumänien / Descoperiri de bronzuri din România II*, Bistrița – Cluj-Napoca (2005), 133–208.
- Bradley 1990,
R. Bradley, *The passage of arms. An archaeological analysis of prehistoric hoards and votive deposits*. Cambridge (1990).
- v. Brunn 1968,
W.A.v. Brunn, *Mitteldeutsche Hortfunde der jüngeren Bronzezeit*. RGF 29, Berlin (1968).
- Cavruc 2006,
V. Cavruc, Sarea în societățile arhaice. Considerații generale. (V. Cavruc, A. Chiricescu) *Sarea, Timpul și Omul*. Catalog de expoziție, Sf. Gheorghe (2006), 33–36.
- Cavruc – Dumitroaia 2006,
V. Cavruc, Gh. Dumitroaia, Vestigii arheologice privind exploatarea sării pe teritoriul României în perioadă neo-eneolitică. (V. Cavruc, A. Chiricescu) *Sarea, Timpul și Omul*. Catalog de expoziție, Sf. Gheorghe (2006), 37–40.
- Ciugudean 2015,
H. Ciugudean, Depozitele de bronzuri de pe teritoriul județului Alba. Stadiul actual al cercetărilor. (H. Ciugudean, G. Bălan) *Artizanii epocii bronzului. Descoperiri recente de depozite de bronzuri în Transilvania*. Alba Iulia (2015), 7–16.
- Ciugudean et alii 2006a,
H. Ciugudean, S.A. Luca, A. Georgescu, *Depozitul de bronzuri de la Dișșa. Cu o contribuție de T. Kienlin și E. Pernicka*. Sibiu (2006).
- Ciugudean et alii. 2006b,
H. Ciugudean, M. Ciută, M. Kadar, Considerații privind câteva piese din depozitul de bronzuri de la Pânade (com. Sâncel, jud. Alba). *Apulum*, 43,1 (2006), 95–110.
- Ciugudean et alii 2010,
H. Ciugudean, S.A. Luca, A. Georgescu, *Depozite de bronzuri preistorice din colecția Brukenthal*. Sibiu (2010)
- Clausing 2003,
Ch. Clausing, Ein Urnenfelderzeitlicher Hortfund von Slavonski Brod, Kroatien. *Jahr.des. R.-G.Zm. Mainz* 50, 1, (2003), 48–205.
- Demeterová 1984,
S. Demeterová, Influence de la culture de Suci de Sus dans la plaine de la Slovaquie orientale. *SlovArch* XXXII,1 (1984), 11–74.
- Dumitrașcu – Crișan 1989,
S. Dumitrașcu, I. Crișan, Depozitul de bronzuri de la Șuncuiuș, județul Bihor. *Crisia* XIX, (1989), 17–118.
- Dušek 1969,
M. Dušek, *Bronzezeitliche Gräberfelder in der Südwestslowakei*. Bratislava (1969).
- Fejér 2017,
E. Fejér, Technologische Angaben zur Deutung der Sicheln in Spätbronzezeitlichen Horten. *State of the Hungarian Bronze Age Research* (G. Kulcsár, G.V. Szabó, V. Kiss, G. Vaczi), Budapest (2017), 337–347.
- Furmánek 1977,
V. Furmánek, Pilinyer Kultur. *SlovArch* XXV, 1977, 251–370.
- Furmánek 1980,
V. Furmánek, *Die Anhänger in der Slowakei*. PBF XI, 3 München (1980).
- Furmánek 1982,
V. Furmánek, Bronzové závěsky doby bronzové na Slovenska. *SlovArch* XXX, 2 (1982), 315–346.
- Furmánek, Novotná 2006,
V. Furmánek, M. Novotná, *Die Sichlen in der Slowakei*. PBF XVIII, 6, Stuttgart (2006).
- Găvan 2015,
Al. Găvan, *Metal and Metalworking in the Bronze Age Tell Settlements from the Carpathian Basin*. Cluj-Napoca (2015).
- Hansen 1994,
S. Hansen, *Studien zu den Metalldeponierungen während der älteren Urnenfelderzeit zwischen Rhônetal und Karpatenbecken*, U.P.A., 21, Bonn (1994).
- Hansen 1997,
S. Hansen, Sacrificia ad flumina – Gewässerfunde im bronzezeitlichen Europa. (A. Hänsel – B. Hänsel) *Gaben an die Götter. Schätze der Bronzezeit Europas*. Ausstellung der Freien Universität Berlin in Verbindung mit dem Museum für Vor- und Frühgeschichte, Staatliche Museen zu Berlin – Preußischer Kulturbesitz, Berlin (1997), 29–34.
- Hansen 2005,
S. Hansen, Noi cercetări asupra metalurgiei epocii bronzului în sud-estul Europei. (T. Soroceanu) *Bronzefunde aus Rumänien / Descoperiri de bronzuri din România II*, Bistrița – Cluj-Napoca (2005), 301–315.
- Hansen 2016,
S. Hansen, A short History of Fragments in Hoards in the Bronze Age. (H. Baitinger) *Materielle Kultur und*

- Identität in Spannungsfeld zwischen Mediterraner Welt und Mitteleuropa / Material Culture and Identity between the Mediterranean World and Central Europe. Akten der Internationalen Tagung am Römisch-Deutsches Zentralmuseum Mainz, 22.–24. Oktober 2014*, Sonderdruck RGZM-Tagungen, 27, Mainz (2016), 185–208.
- Harding 1995,
A. Harding, *Die Schwerter in ehemaligen Jugoslawien*. PBF IV, 14, Stuttgart (1995).
- Holste 1951,
F. Holste, *Hortfunde Südosteuropas*. Marburg / Lahn (1951).
- Jacob-Friesen 1967,
G. Jacob-Friesen, *Bronzezeitliche Lanzenspitzen Norddeutschlands und Skandinaviens*. Veröffl. der urg. Slg. Landesm. zu Hannover 17, Hildesheim (1967).
- Kacsó 1977,
C. Kacsó, Contribuții la cunoașterea metalurgiei cuprului și bronzului în nord-vestul României. *Apulum* 15 (1977), 131–154.
- Kacsó 1981,
C. Kacsó, *Necropola tumulară de la Lăpuș*. Teză de doctorat, Cluj-Napoca (1981)
- Kacsó 1990,
C. Kacsó, Bronzul târziu în nord-vestul României. *Symposia Thracologica* 8, Satu Mare – Carei (1990), 41–50.
- Kacsó 1995a,
C. Kacsó, Al patrulea depozit de bronzuri de la Sighetu Marmăției. *Revista Bistriței*, IX, (1995), 5–48.
- Kacsó 1995b,
C. Kacsó, Der Hortfund von Arpășel. (T. Soroceanu) *Bronzefunde aus Rumänien*, PAS, 10, Berlin (1995), 81–130.
- Kacsó 2006,
C. Kacsó, Date cu privire la exploatarea timpurii de sare din Maramureș. (V. Cavruc, A. Chiricescu) *Sarea, Timpul și Omul*. Catalog de expoziție, Sf. Gheorghe (2006), 97–121.
- Kacsó 2007,
C. Kacsó, *Descoperiri de bronzuri din nordul Transilvaniei (I)*. *Colecția Ferenc Floth*, Baia Mare (2007).
- Kacsó 2009,
C. Kacsó, Die Salz- und Erzwerkommen und die Verbreitung der Bronzezeitlichen Metalldeponierungen in der Maramuresch. (J. Gancarski) *Surowce naturalne v Karpatach oraz ich wykorzystanie w pradziejach i wczesnym średniowieczu*, Krosno (2009), 341–372.
- Kavruk 2018,
V. Kavruk, Sarea și importanța ei pentru societățile precapitaliste. (C. Albinetz, I. Bejinariu, D. Iegar, V. Kavruk, L. Marta, R. Zăgreanu) *Drumul Sării – Drumul Țării (Exploatarea și circulația sării în Bazinul Someșan din mileniul al II-lea î. Hr. până în secolul al XVIII-lea)*, catalog de expoziție, Satu Mare (2018), 10–12.
- Kavruk et alii 2019,
V. Kavruk, D. Ștefan, M. Alexianu, V. Vasilache, A salt production site at Gherla-Valea Sărată (Transylvania). Preliminary report. *Stud. Ant. et Arch.* 25, 1 (2019), 17–47.
- Kemenczei 1967,
T. Kemenczei, Die Zagypálfalva-gruppe der Pilinyer Kultur. *AASH* 19 (1967), 229–305.
- Kemenczei 1974,
T. Kemenczei, Zur Deutung der Depotfunde von Aranyos. *FolArch*, XXV, (1974), 49–70.
- Kemenczei 1984,
T. Kemenczei, *Die Spätbronzezeit Nordostungarns*. Arch. Hung. 51, Budapest (1984).
- Kobal'2000,
J. Kobal', *Bronzezeitliche Depotfunde aus Transkarpatien (Ukraine)*, PBF XX,4, Stuttgart (2000).
- Kobal'2005,
J. Kobal', Bronzezeitliche Metallfunde aus der Sammlung des Transkarpatischen Heimatkundemuseums (Užgorod, Ukraine). (T. Soroceanu) *Bronzefunde aus Rumänien / Descoperiri de bronzuri din România II*, Bistrița – Cluj-Napoca (2005), 245–263.
- Kovács 1977,
T. Kovács, Funde der Metallkunst der Koszider-Periode aus Siedlungen und Gräberfeldern. *FolArch* 28 (1977), 39–65.
- Macrea – Kacsó 1972,
M. Macrea, C. Kacsó, Depozitul de bronzuri de la Bătarci. *StudCom SM II* (1972), 101–112.
- Marinescu 1979,
G. Marinescu, Depozitul de bronzuri de la Țigău (com. Lechința, județul Bistrița-Năsăud). *Marisia* 9 (1979), 39–42.
- Marțian 1920,
I. Marțian, *Repertoriu arheologic pentru Ardeal*. Bistrița (1920).
- Mitewa – Kolev 2012,
M. Mitewa, C. Kolev, Sodium Chloride: Food and Poison. (V. Nikolov, K. Bacvarov) *Salt and Gold: the Role of Salt in Prehistoric Europe. Proceedings of the International Symposium (Humboldt-Kolleg) in Provadia, Bulgaria, 30 September – 4 October 2010*, Provadia – Veliko Tarnovo (2012), 341–344.

- Moskovszky 1975,
É. Moskovszky, Deutungsmöglichkeiten von sogenannten Opferfunden. *A.A.A.S.H.* XXVII, 1–2, (1975) 5–12.
- Motzoi-Chicideanu – Lichiardopol 1995,
I. Motzoi-Chicideanu, D. Lichiardopol, Der Bronzefund von Străoști, Kr. Prahova. (T. Soroceanu) *Bronzefunde aus Rumänien*, PAS, 10, Berlin (1995), 262–278.
- Mozsolics 1973,
A. Mozsolics, *Bronze- und Goldfunde des Karpatenbeckens. Depotfundhorizonte von Forró und Ópályi*, Budapest (1973).
- Mozsolics 1985,
A. Mozsolics, *Bronzefunde aus Ungarn*. Budapest (1985).
- Novotná 1996,
M. Novotná, Ein weiterer Hortfund aus der Gemeinde Gemer. (T. Kovács) *Studien zur Metallindustrie im Karpatenbecken und den benachbarten Region. Festschrift für A. Mozsolics zum 85. Geburtstag*, Budapest (1996), 163–173.
- Pare 1999,
Ch. F.E. Pare, Weights and Weighing in Bronze Age Central Europe. *Eliten in der Bronzezeit*. Ergebnisse zweier Kolloquien in Mainz und Athen, *Mon.R.G.C.M.* Mainz (1999), 421–514.
- Peroni 1998,
R. Peroni, Bronzezeitliche Gewichtssysteme im Metallhandel zwischen Mittelmeer und Ostsee. (B. Hänsel) *Mensch und Umwelt in der Bronzezeit Europas / Man and Environment in European Bronze Age, Abschlussstagung der Kampagne des Europarates: Die Bronzezeit, das erste goldene Zeitalter Europas an der Freien Universität Berlin, 17.–19. März 1997*, Kiel (1998), 217–224.
- Petrescu-Dîmbovița 1949,
M. Petrescu-Dîmbovița, Depozitul de bronzuri dela Bârsana (Maramureș). *AISC*, 5, 1944–1948 (1949), 264–281.
- Petrescu-Dîmbovița 1977,
M. Petrescu-Dîmbovița, *Depozitele de bronzuri din România*. *Bibl.Arh.* 30, București (1977).
- Petrescu-Dîmbovița 1978,
M. Petrescu-Dîmbovița, *Die Sichel in Rumänien mit Corpus der jung- und spätbronzezeitlichen Horte Rumäniens*. PBF XVIII 1, München (1978).
- Petrescu-Dîmbovița 1981,
M. Petrescu-Dîmbovița, Unele considerații privitoare la funcția secerilor de bronz la traccii din spațiul carpato-ponto-dunărean. *TD*, 2 (1981), 125–131.
- Primas 1986,
M. Primas, *Die Sichel in Mitteleuropa. I.* PBF XVIII, 2 (1986).
- Primas – Pernicka 1998,
M. Primas, E. Pernicka, Der Depotfund von Oberwilflingen. Neue Ergebnisse zur Zirkulation von Metallbarren. *Germania* 76,1 (1998), 26–65.
- Rezi 2011,
B. Rezi, Voluntary Destruction and Fragmentation in Late Bronze Age Hoards from Central Transylvania. (S. Berecki, R.E. Neméth, B. Rezi) *Bronze Age Rites and Rituals in Carpathian Basin. Proceedings of the International Colloquium from Târgu Mureș, 8–10 October 2010, Târgu Mureș* (2011), 303–334.
- Roska 1942,
M. Roska, *Erdély régészeti repertórium. I. Óskor*. Kolozsvár (1942).
- Rusu 1963,
M. Rusu, Die Verbreitung der Bronzehorte in Transilvanien vom Ende der Bronzezeit bis in die mittlere Hallstattzeit. *Dacia N.S.*, 7 (1963), 177–210.
- Rusu 1972,
M. Rusu, *Metalurgia bronzului din Transilvania la începutul Hallstatului*. Teză de doctorat, Iași (1972).
- Řihovský 1996,
J. Řihovský, *Die Lanzen-, Speer- und Pfeilspitzen in Mähren*. PBF V, 2, Stuttgart (1996).
- Schwenzer 1997,
S. Schwenzer, “Wanderer kommst Du nach Spa...” Der Opferplatz von Berlin-Spandau. Ein Heiligtum für Krieger, Händler und Reisende. (A. Hänsel – B. Hänsel) *Gaben an die Götter. Schätze der Bronzezeit Europas*. Ausstellung der Freien Universität Berlin in Verbindung mit dem Museum für Vor- und Frühgeschichte, Staatliche Museen zu Berlin – Preussischer Kulturbesitz, Berlin (1997), 61–66.
- Sommerfeld 1994,
Ch. Sommerfeld, *Gerätegeld Sichel. Studien zur monetären Struktur bronzezeitlicher Horte im nördlichen Mitteleuropa*. *Vorg.Forsch.* 19, Berlin-New York (1994).
- Soroceanu 1995,
T. Soroceanu, Der Bronzefund von Gârbău, Kr. Cluj. (Hg. T. Soroceanu) *Bronzefunde aus Rumänien*, PAS 10, Berlin (1995), 197–211.
- Soroceanu 1996,
T. Soroceanu, Der Bronzedeptfund von Cincu / Groß-Schenk, Siebenbürgen. *EurAnt* 2 (1996), 241–286.
- Soroceanu 1997,
T. Soroceanu, Zum Depotfund von Suseni. (C. Becker et alii) *Χρόνος*. Festschrift für B. Hänsel, *Int. Arch.*, Studia Honoraria 1, Espelkamp (1997), 389–402.
- Soroceanu 2012,
T. Soroceanu, Die Fundplätze Bronzezeitlicher Horte im Heutigen Rumänien. (S. Hansen – D. Neumann

– T. Vachta) *Hort und Raum. Aktuelle Forschungen zu Bronzezeitlichen Deponierungen in Mitteleuropa*, De Gruyter (2012), 227–254.

Soroceanu – Lakó 1981,

T. Soroceanu, É. Lakó, Depozitul de bronzuri de la Sig (județul Sălaj). *Acta MP V*, (1981), 145–156.

Vulpe 1975,

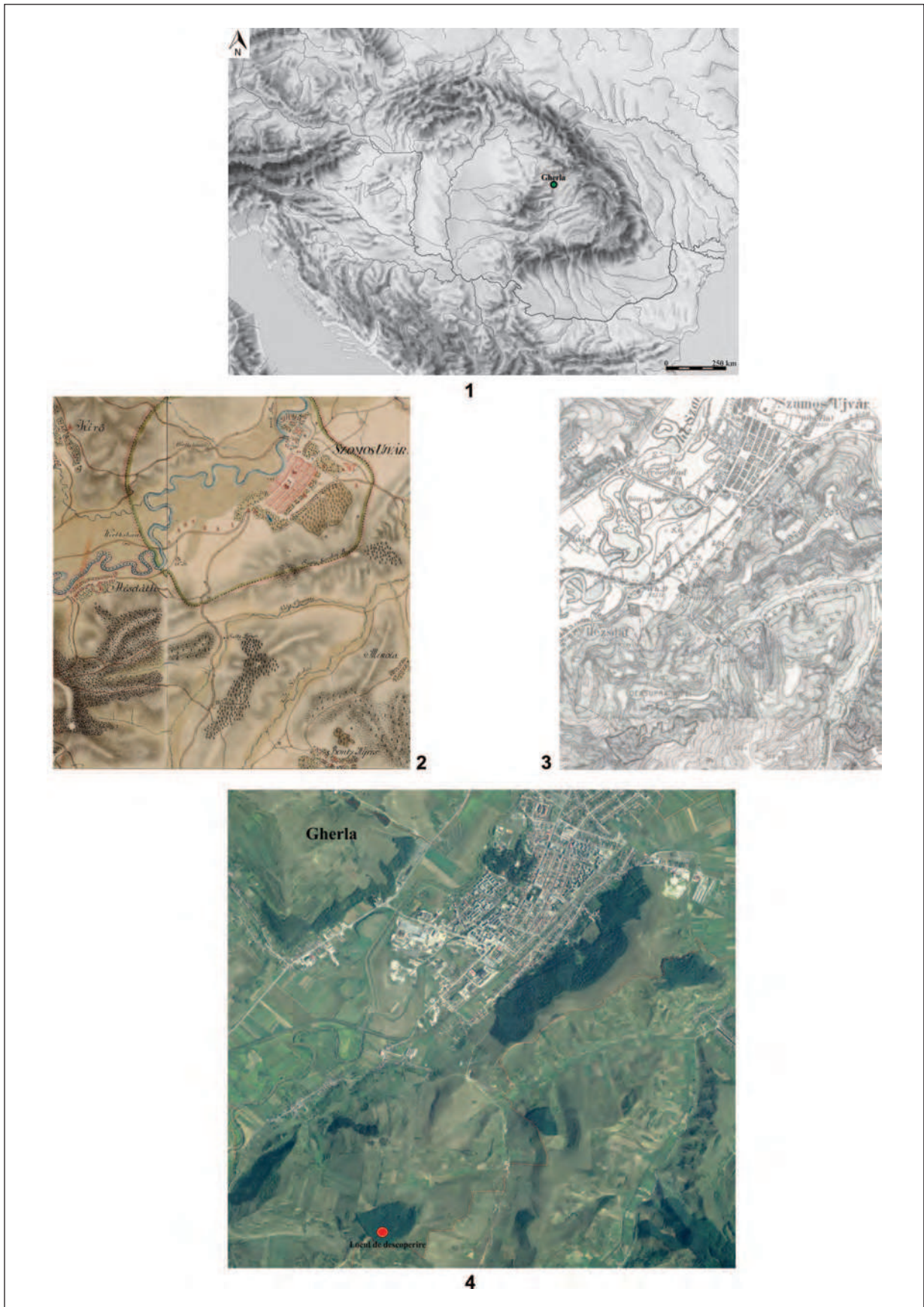
A. Vulpe, *Die Äxte und Beile in Rumänien*, I.P.B.F. IX,5, München (1975).

Wanzek 2002,

B. Wanzek, Zur Syntax der Muster auf Griffzungensicheln im bronzezeitlichen Südösteuropa. *E.A.-online*, (feb. 2002).

Каврук 2012,

В. Каврук, Олово и соль в карпатском бассейне в бронзовом веке. *Rev. Arb.*, S.N. VIII, 1–2, Chișinău (2012), 16–36.



Pl. 1. 1. Localizarea pe hartă a oraşului Gherla (jud. Cluj) / *The location of Gherla town (Cluj county) on a map of Carpathian Basin.* 2–4. Topografia zonei pe vechile hărţi militare şi locul descoperirii depozitului / *Topographical situation of Gherla area on on old military maps and the place of bronze hoard discovery.*



1

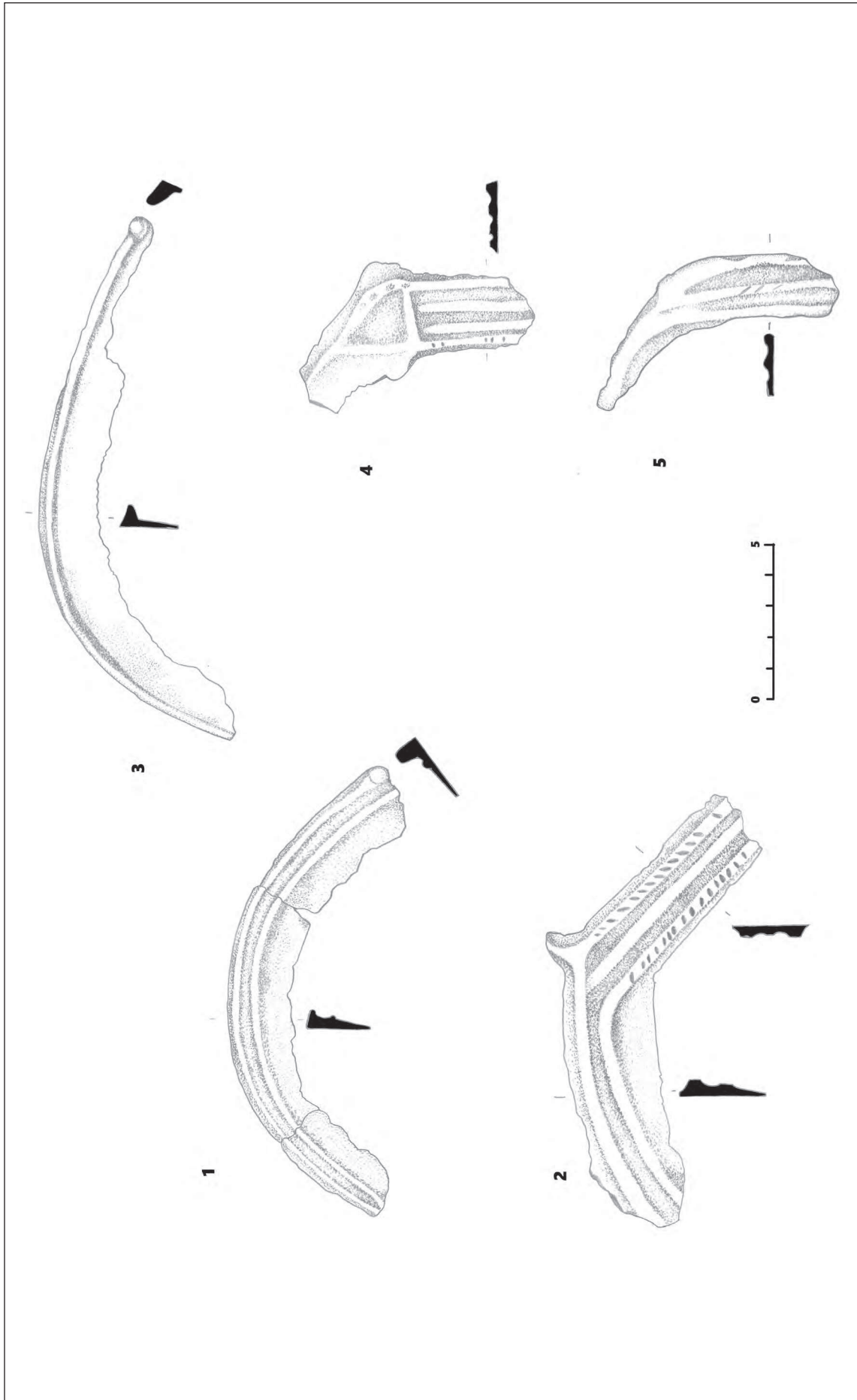


2

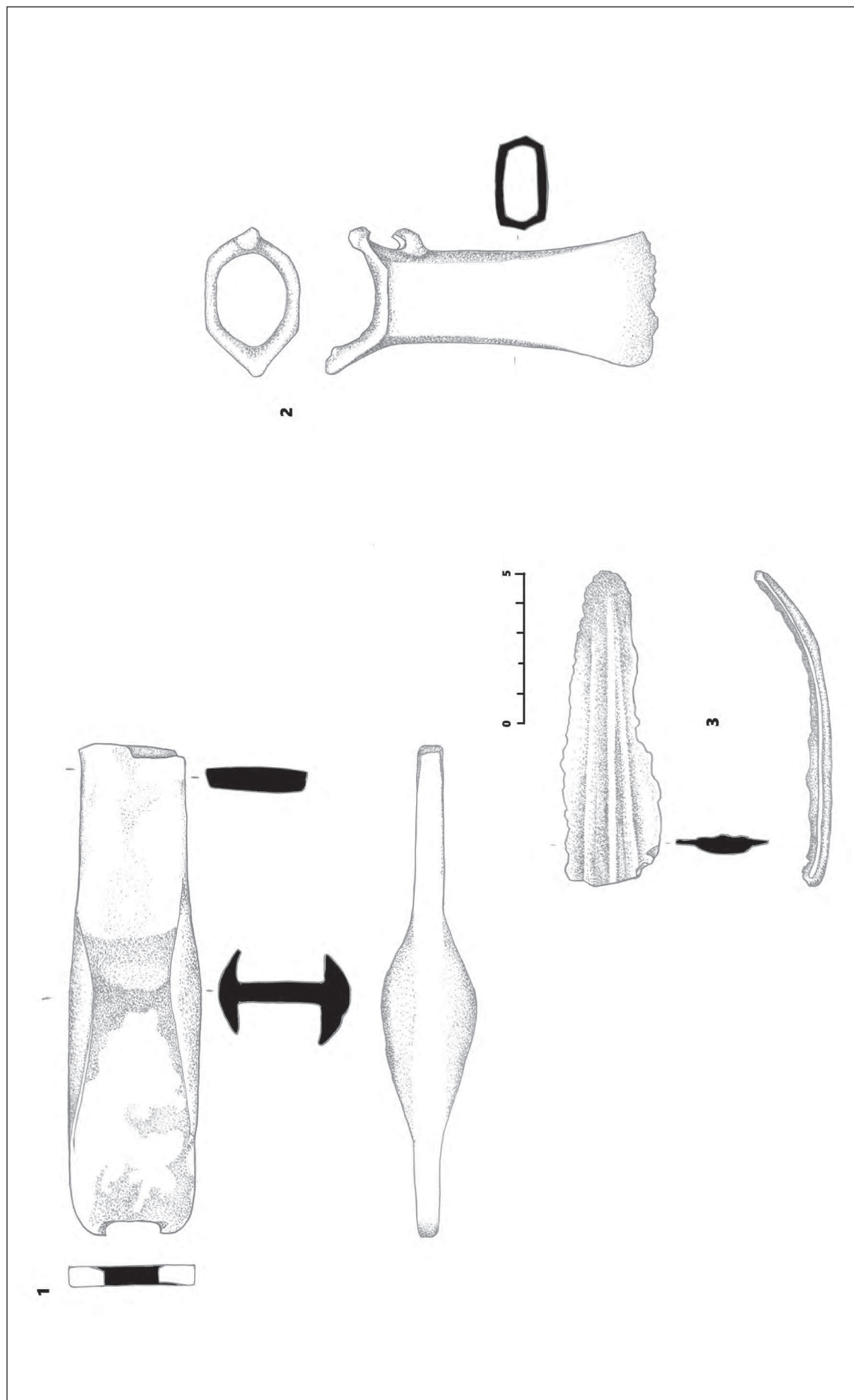


3

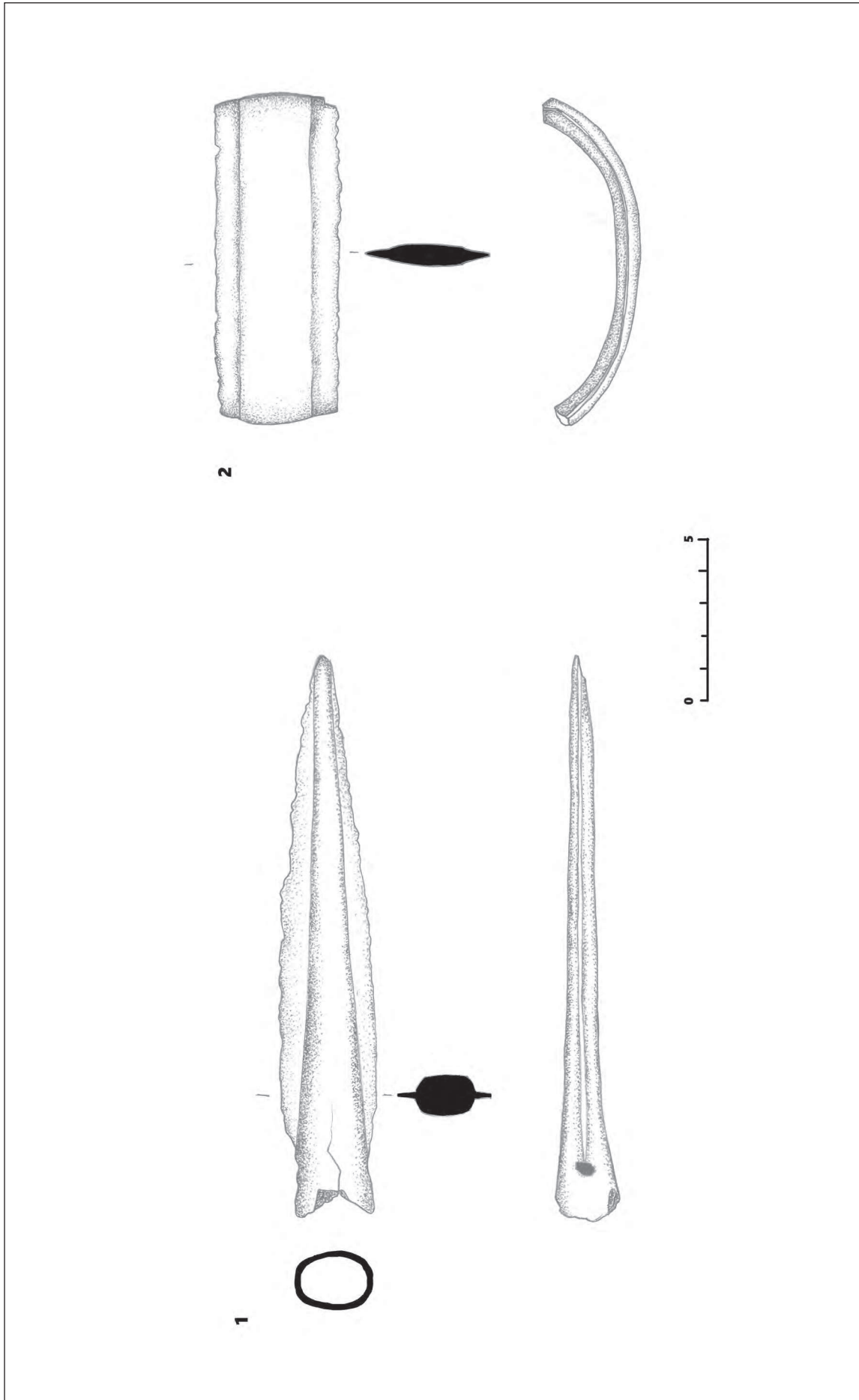
Pl. 2. 1. Zona descoperirii văzută dinspre est / *The discovery's place seen from the east.* 2–3. 2. Locul descoperirii cu urmele gropii / *The discovery's place with the pit remains.* 3. Aspectul actual al zonei descoperirii depozitului / *The current appearance of the Gherla bronze hoard discovery area.*



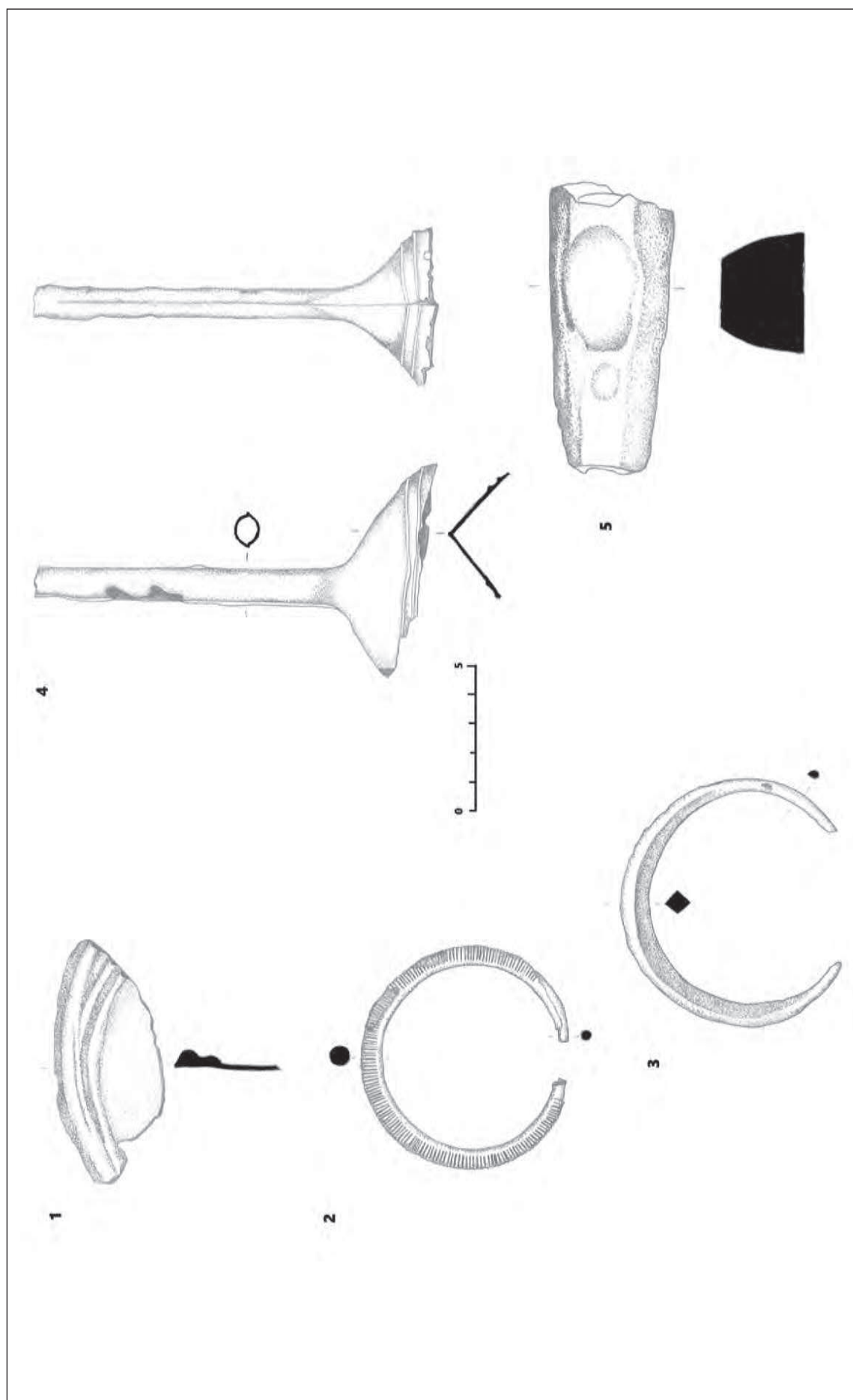
Pl. 3. Piesele depozitului de bronzuri de la Gherla "Sărătura" / Bronze artefacts belonging to Gherla "Sărătura" bronze hoard.



Pl. 4. Piesele depozitului de bronzuri de la Gherla "Sărătura" / Bronze artefacts belonging to Gherla "Sărătura" bronze hoard.



Pl. 5. Piesele depozitului de bronzuri de la Gherla "Sărătura" / Bronze artefacts belonging to Gherla "Sărătura" bronze hoard.



Pl. 6. Piesele depozitului de bronzuri de la Gherla "Sărățura" / Bronze artefacts belonging to Gherla "Sărățura" bronze hoard.