

## DATE NOI ȘI MAI VECHI ÎN LEGĂTURĂ CU FORTIFICAȚIA ROMANĂ DE LA MEHADIA (JUD. CARAȘ-SEVERIN)

Călin Timoc\*

*Cuvinte cheie: fortificații, hărți vechi, arheologie, Cheile Mehadiiei, loc de bătălie*  
*Keywords: fortifications, old maps, archaeology, Mehadia gorge, battle place*

### New and older data about the Roman fortification from Mehadia (Caraș-Severin County) (Abstract)

The Roman camp from Mehadia has been systematically researched in several moments over the last hundred years. However, the internal plan of the fortification could not be established precisely due to the many late interventions that the Romans undertook in the area, but also as a result of serious floods caused by overflow of the Bolvașnița River and Belareca River, fast mountain waters which affected the integrity of the site. Doina Benea, who established the last chronology of the fortification at Mehadia, considers that the last users of the camp perimeter were the *limitanei* (peasant soldiers) from the Constantinian period of the Roman Army, conclusions based on some discoveries in the area of the gates that indicated architectural changes of the towers and entrance. However, the 18th-century Habsburg cartographic sources give us indications that during the Austro-Turkish confrontations this *castellum* with visible *vallum* system and defense ditch was used, leaving even material traces that archaeologists did not recognize or that did not take them into account.

### Introducere

Zona sudică a Banatului este dominată de un relief muntos, foarte variat, care a afectat inclusiv cursul Dunării în zonă, îngustându-l. Natura a definit astfel un peisaj spectaculos, cu maluri înalte și abrupte, în toată Regiunea Porților de Fier. Traficul terestru și fluvial în această zonă limitrofă a Banatului a fost întotdeauna mult îngreunat de munții și văile abrupte, de apele repezi și pădurile dese, elemente care definesc în mare parte relieful și în ziua de azi. Zonele de trecere sunt puține și strâmte și adesea sunt legate de depresiunile săpate de cursurile de ape din regiune<sup>1</sup>.

Teritoriul Mehadiiei se înscrie foarte bine în acest format geomorfologic, aspectele reliefului fiind aici dictate de presiunea constantă a plăcilor tectonice, care se creează între periferia Munților Banatului și ai Cernei. Fenomenul a dus la formarea de chei epigmatice, depresiuni alungite și abrupturi dese<sup>2</sup>. Belareca, principalul râu care trece prin Mehadia producea în zonă inundații dese și o puternică aluvionare îndeosebi în zona afluenților

săi, formând un con de dejecție destul de extins pe tot cursul său până la intrarea în cheia epigmatică a Mehadiiei, după care se varsă în râul Cerna<sup>3</sup>.

Valea Belarecăi fiind parte din principala cale de acces dinspre Dunăre spre inima Banatului a devenit de-alungul istoriei considerată de cei care au stăpânit aceste teritorii a fi o zonă strategică deosebit de importantă, relieful oferind multiple puncte de sprijin pentru armată, ușor de apărat. Valoarea locului pentru habitatul uman este sporită de existența apelor termale din vecinătate, folosite încă din antichitate, izvoare tămăduitoare care azi fac parte din stațiunea turistică Băile Herculane<sup>4</sup>.

Zona Mehadiiei a fost fortificată încă din antichitate, construcții defensive fiind cunoscute în zonă aproape pentru fiecare epocă istorică, începând cu perioada romană imperială și până târziu la finalul epocii moderne. Aproape de fiecare dată teritoriul actualului localități a făcut parte din granița militară a vreunei mari puteri ale vremii, în zonă fiind mai tot timpul prezente garnizoane permanente sau trupe de ocupație. Putem enumera din succesiunea de fortificații semnalate de cercetători la Mehadia: un *castellum* roman de epocă imperială

\* Muzeul Național al Banatului – Timișoara, str. Martin Luther nr. 4, e-mail: ctimocmuzeu@gmail.com

<sup>1</sup> Cristescu 1996, 5.

<sup>2</sup> Scheușan 1997, 23.

<sup>3</sup> Scheușan 1997, 48.

<sup>4</sup> Cristescu 1996, 6.

(castru) la confluența Bolvașniței cu Belareca și un posibil *quadriburgium* din perioada romană târzie în apropiere, o cetate medievală cu donjon hexagonal pe dealul ce străjuiește Valea Mare și un fort (sau mai multe) în Cheile Mehădiei, cel mai îngust loc al văii Belarecăi. Importanța istorică și militară a Mehădiei a atras în zonă cercetări arheologice încă de timpuriu, primele săpături sistematice fiind efectuate încă de la începutul secolului XX. Un muzeu local (între primele din România) a fost deschis la Băile Herculane, exclusiv cu antichități provenind din săpăturile arheologice ale pasionaților de cultură din această regiune<sup>5</sup>.

Cu toate eforturile cercetării arheologice românești (care au durat în zonă, sporadic, mai bine de un secol), acumularea de date din teren nu s-a făcut într-o manieră lămuritoare. Considerăm că, succesiunea procesului de fortificare a acestui spațiu, nu a fost suficient de bine documentată și explicată. Dezvelirea unor monumente de epocă romană clasică s-a făcut fără a oferi publicului un plan de situație inteligibil, iar felul în care s-au publicat, cercetările vechi coordonate de profesorul clujean Mihail Macrea sunt tributare posibilităților de cercetare ale epocii<sup>6</sup>. De multe ori constatăm confuzii de poziționare a ruinelor, fapt datorat cu precădere, credem noi, localității actuale Mehădia care se întinde liniar, împreună cu teritoriul ei administrativ, pe mai mulți kilometri, începând de la cheile epigmatice în sud și până la podul peste pârâul Bolvașnița. Așa au ajuns să se strecoare inadvertențe cum ar fi: poziționarea „bisericii sparte” la nord de castru roman<sup>7</sup> sau existența unui *quadriburgium* roman târziu semnalat de Marsigli pe locul castrului roman<sup>8</sup>. Suntem de acord cu observația făcută de către alți specialiști că, la această confuzie a contribuit și includerea descoperirilor mai vechi de la Herculane ca aparținând Mehădiei, datorită folosirii denumirii „băile calde de la Mehădia” în cazul vechiului toponim al stațiunii balneare „Băile Herculane”<sup>9</sup>.

În cele ce urmează ne propunem clarificarea poziționării diverselor fortificații din teritoriul Mehădiei și evaluarea atentă a ultimelor nivele stratigrafice din perimetrul castrului roman de la confluența Bolvașniței cu Belareca. Unele particularități au fost semnalate de arheologi, dar o reevaluare a acestor date azi, favorizată de era digitală în care trăim, este posibilă și binevenită. Astfel,

afăm citind rapoartele de săpătură publicate de Doina Benea referitor la castrul roman, că: „ultima etapă de locuire a castrului este post-romană. Ea se observă greu în zona incintei castrului, unde a fost distrusă în bună măsură, datorită spolierii pietrei de către țărani”<sup>10</sup>. În altă parte a fortificației citim că: „Nivelul roman târziu apare la -0,55 m de nivelul actual al solului”<sup>11</sup>.

Ne întrebăm firește cărei epoci putea să aparțină stratul de pământ între 0 și -0,55 m, peste nivelul de călcare roman târziu? Deasemenea ne-am pus problema dacă nu există și dificultăți reale în interpretarea nivelelor stratigrafice găsite? În zonă, în multe locuri arheologii au găsit pe lângă straturi de lut aluvioar și consistente „umpluturi cu reziduri moderne”<sup>12</sup>. Pe lângă acest fenomen care a modelat natural terenul mai există și acțiunea antropică distructivă, care asupra sitului de la Mehădia este documentată ca fiind efectuată adesea de detectoriști și braconieri de patrimoniu<sup>13</sup>. De asemenea observăm că săpăturile sistematice din ultimele decenii au adus informații noi care nu cadrează cu planimetria internă a unui castru standard. Schița publicată de Mihail Macrea și Nicolae Gudea nu este concludentă (vezi fig. 1)<sup>14</sup>, subiect remarcat și de Felix Marcu în sinteza sa dedicată planimetriei interne a castrelor din Dacia Romană<sup>15</sup>. Ea este tributară foarte probabil metodelor de cercetare ale epocii precum și a felul în care s-a făcut transmiterea vechii documentații de săpătură.

Autorul rândurilor de față dorește să își aducă contribuția la înțelegerea mai bună a situației stratigrafice și a importanței strategice a locului fortificat de romani încă din secolul al II-lea d.Hr..

#### *Nivelul actual al cercetării castrului de la Mehădia*

Nicolae Gudea a valorificat științific materialele descoperite de profesorul Macrea și echipa sa în anii celui de-al doilea război mondial. Tot el, publică pe baza datelor arheologice, prima cronologie a fazelor de utilizare a castrului de către romani. Stabilește astfel existența a 3 nivele de construcție: – prima fază este una de pământ și lemn, cu o garnizoană formată din detașamente ale legiunilor Moesiei Superior (legiunea a IIII-a Flavia Felix și a VII-a Claudia); – a doua fază este din piatră, cu un plan dreptunghiular regulat de

<sup>5</sup> Buracu 1924.

<sup>6</sup> Timoc 2008, 76–77.

<sup>7</sup> Marcu 2009, 143.

<sup>8</sup> Timoc 2015.

<sup>9</sup> Macrea *et alii* 1993, 9.

<sup>10</sup> Benea 2008, 16.

<sup>11</sup> Benea 2008, 19.

<sup>12</sup> Benea 2008, 18.

<sup>13</sup> Bozu 2001, 147, nota 1.

<sup>14</sup> Macrea *et alii* 1993, 15.

<sup>15</sup> Marcu 2009, 143.

116 × 142 m, cu zid de incintă edificat în tehnica *opus incertum*, de 1,3 m lățime prevăzut cu un șant defensiv în față, simplu, în formă de „V” de 6 m lățime și 2 m adâncime. Garnizoana a fost formată pe toată durata acestei faze (cuprinde intervalul de timp dintre războaiele marcomanice și retragerea aureliană) de *cohors III Delmatarum miliaria equitata civium Romanorum*. Este amintită și o așa zisă a treia fază, cea romană târzie, în care se păstrează perimetrul fortificației activ, dar în timpul căreia sunt realizate o serie întregă de intervenții de consolidare și reparații ale sistemului defensiv mai ales în zona porților și turnurilor de colț. Lucrări au fost efectuate de un detașament de militari din garnizoana fortificației, combatanți din legiunea a XIII-a Gemina, cu sediul în nou creată provincie de la sudul Dunării: *Dacia Ripensis*. Durata de funcționare a acestui nivel de utilizare al fortificației a putut fi evaluată doar pe bază monedelor descoperite ce aparțin epocii dinastiei constantiniene<sup>16</sup>.

Doina Benea, în urma săpăturilor arheologice întreprinse la începutul anilor 2000, reconsidera succesiunea fazelor de construcție a castrului roman de la Mehadia și enumera nu mai puțin de 5 nivele de locuire cu refacerile adiacente<sup>17</sup>:

I. Faza de pământ pe care o data în epoca lui Traian, cercetătoarea fiind convinsă că în acest loc în timpul războaielor dacice, pentru o scurtă perioadă de timp și-a avut sediul comandamentul imperial, fapt pentru care locul primește toponimul de *Praetorium*;<sup>18</sup>

II. Faza de pământ cu *agger* reîntărit, databil tot în epoca împăratului Traianus, post războaielor dacice;

III. Faza de piatră, cu incinta realizată din blocuri de calcar fasonate, databilă în perioada de sfârșit a domniei lui Ulpius Traianus / începutul domniei lui Aelius Hadrianus;

IV. Faza de piatră, cu zid de incintă din granit, piatră de carieră (*opus incertum*), realizată la începutul dinastiei Severilor și care a fost abandonată după domnia împăratului Filip Arabul, din cauza unei inundații masive provocate de apele repezi de munte din vecinătate.

V. Ultima fază este practic o reactivare a fortificației în epoca împăratului Constantin cel Mare, în care se observă o întărire a incintei cu monumente epigrafice și arhitectonice spoliaste și plombarea zidurilor exterioare cu bolovani din granit roșu prinși cu puțin mortar (calitativ foarte slab),

pe un aliniament mai retras cu 0,50 m față de linia incintei precedente<sup>19</sup>.

Nu putem să nu observăm că fazele propuse de Nicolae Gudea sunt mai mult teoretice (fără argumente clare de natură arheologică), iar cele prezentate de Doina Benea sunt atribuiri cronologice efectuate sub impulsul momentului sau bazate strict de descoperiri monetare. Considerăm că faza a IV-a nu se încheie la Filip Arabul, devreme ce din castru provine o inscripție onorifică a unității de garnizoană închinată împăratului Gallienus<sup>20</sup>.

Dumitru Turdor, unul dintre primii cercetători care au analizat într-o sinteză comprehensivă întreagă informație arheologică, numismatică și epigrafică de la Mehadia concluziona că nu există nici o dovadă a faptului că, după împărații dinastiei constantiniene fortificația a mai fost utilizată<sup>21</sup>. La această părere au aderat mai târziu atât Nicolae Gudea cât și Doina Benea, arheologii care s-au ocupat în ultimele decenii de interpretarea descoperirilor arheologice de epocă romană târzie de la Mehadia.

#### *Metodologia de investigație utilizată de arheologi*

Pentru a putea înțelege cum s-a ajuns la aceste rezultate este necesară raportarea la metodele de cercetare și de analiză la care au apelat specialiștii pentru cunoașterea trecutului Mehadii în antichitate. Acest lucru este posibil deoarece, Nicolae Gudea, în monografia publicată în anul 1993, în care valorifică științific săpăturile lui M. Macrea, descrie pe larg metodele sale de cercetare precum și sursele utilizate (directe și indirecte) precum și maniera de abordare a descoperirilor arheologice, în ceea ce privește datarea și interpretarea funcționalității artefactelor<sup>22</sup>. Doina Benea, la rândul ei, descrie mereu în rapoartele sale arheologice strategia săpăturilor și limitele cercetării<sup>23</sup>.

Ce se poate remarca este faptul că, în cadrul „istoricului cercetărilor”, în care apar menționate și sursele documentare utilizate, ambii autori iau în considerare doar informații publicate începând cu secolul al XIX-lea și continuând cu secolul al XX-lea. În cazul lucrării de L.F. Marsigli, considerăm că nu l-au înțeles pe deplin, după cum am putut constata într-o altă lucrare dedicată acestui subiect<sup>24</sup>. Sunt enumerați pe rând cei care au

<sup>16</sup> Gudea 1997, 31–32.

<sup>17</sup> Benea 2016, 144–145.

<sup>18</sup> Benea 2000, 119.

<sup>19</sup> Benea 2016, 145.

<sup>20</sup> IDR III / 1, 77.

<sup>21</sup> Tudor 1968, 32.

<sup>22</sup> Macrea *et alii*, 1993, 12.

<sup>23</sup> Benea 2008, 18–20.

<sup>24</sup> Timoc 2015.

întreprins săpături și cercetări de suprafață în situl arheologic de la confluența Bolvașniței cu Belareca: Nicolae Stoica de Hațeg, generalul Nicolae Cena, Felix Milleker, Al. Borza, Constantin Daicoviciu, Ioachim Miloia, I.I. Russu, Dumitru Tudor, Mihail Macrea și Marius Moga<sup>25</sup>. Analiza Mehadii pe hărțile militare ale ultimelor două secole lipsește din descriere.

Un alt aspect care poate fi amintit este faptul că, multora dintre materialele arheologice descoperite nu li se mai știe exact contextul, iar o bună parte din ele (mai ales cele din colecțiile private semnate) au dispărut, mențiunile descoperirilor mai vechi fiind lacunare. Nu a existat din păcate nici o ridicare topografică detaliată a monumentului și nici un studiu cartografic bazat pe hărțile vechi ale zonei, cu toate că valul de pământ ce marchează fortificația măsoară pe alocuri 2 sau chiar 3 metri în elevație<sup>26</sup>.

Mehadia fiind o zona strategică, de graniță, dintre imperii cunoașterea exactă a terenului și utilizarea lui în dobândirea unui avantaj tactic în luptă a constituit întotdeauna un obiectiv important al oricăror armate operative, în special al celor implicate în desele războaie antiotomane ce au dominat sfârșitul secolului al XVII-lea și tot secolul al XVIII-lea.

Plecând de la această premisă, am căutat informații documentare și cartografice care să ne permită o înțelegere mai bună a peisajului a zonei și mai ales să ne ajute să identificăm toate monumentele și fortificațiile din arealul Mehadii. Hărțile adesea au o valoare deosebită în localizarea unor așezări dispărute azi și identificarea vechilor vetre ale unor localități actuale<sup>27</sup>.

### *Mehadia în documentele secolului al XVIII-lea*

La o simplă căutare pe hărțile cadastrale austriece<sup>28</sup> observăm că în hotarul Mehadii existau mai multe ruine de fortificații, cea mai mare parte a lor grupându-se în vecinătatea Cheilor Mehadii, pe care foarte probabil le apărau. După forma stelată aceste fortificații par să fie dintre cele habsburgice, de tip bastionar, tipice perioadei confruntărilor militare din secolul al XVIII-lea. Fortificația medievală de pe deal, mai veche apare și ea redată sub

forma unei ruine, semn că era în această stare în momentul în care au fost realizate de către topografi militari austrieci cele trei *Landesaufnahme*.

Interesant este faptul că, pe aceste hărți, castrul roman apare redat cu perimetrul său patrulater, din val de pământ, numai începând cu a doua ridicare iozefină, când cartarea terenului este mai precisă. Cursul Belarecâi și al Bolvașniței, cu toate inundațiile pomenite în literatura de specialitate, nu și-au modificat semnificativ cursul, după cum ne lasă să constatăm hărțile studiate. Nu apar redat alte ruine din zona vicusului militar învecinat castrului decât masivele valuri de pământ ce formează perimetrul patrulater al castrului. Tot din aceste hărți observăm faptul că, terenul nu era împădurit și arăta mai degrabă ca o pășune sau o luncă inundabilă în locul de confluență a pârâului Bolvașnița cu râul Belareca. La vest de castru, la câțiva metri distanță apare reprezentată o moară de apă care utilizează un „canal” liniar, foarte probabil cel pe care Doina Benea îl interpreta ca fiind o posibilă linie defensivă exterioară ce apăra nu doar castrul ci și o parte a *vicus*-ului militar<sup>29</sup>.

Ultima și cea mai detaliată hartă istorică, a treia ridicare topografică austro-ungară, finalizată la sfârșitul secolului al XIX-lea, indică în zona castrului, chiar în zona centrului său, acolo unde era amplasată *principia* – clădirea comandamentului roman, o clădire modernă, probabil un sălaș. De asemenea, resturile de zidărie de la „biserica spartă” și „cetatea turcească”, cum mai este numită în literatura vremii, fortificația medievală cu turn octogonal, (de pe dealul ce domină Valea Mare) apare marcate textual: *Ruine*.

Din punct de vedere teritorial, în secolele XVIII – XIX, fortificațiile habsburgice ale Mehadii au aparținut în perioada realizării ridicărilor topografice iosefine de *Regimentul XIII de Graniță (valaholir)*, garnizoana de aici împreună cu cea de la Orșova și posturile de pază intermediare fiind cele mai bine întărite puncte de pe granița Imperiului Habsburgic cu Imperiul Otoman. Ele apărau principala cale de acces pe uscat către interiorul Banatului. Această poziție, foarte expusă incursiunilor turcești, a provocat multe ciocniri militare în zonă, regiunea fiind, în perioadele de război, o zonă fierbinte de front, în care schimbările de autoritate au fost foarte dese. Spre exemplu, în vara anului 1738, zona Mehadii de șapte ori într-un interval scurt a alternat stăpânirea turcă și cea habsburgică. Deoarece artileria începea să joace un rol tot mai important în încleștările directe, lucrările genistice

<sup>25</sup> Macrea *et alii*, 1993, 19–20.

<sup>26</sup> Benea 2016, 144.

<sup>27</sup> Micle *et alii*, 2011, 47.

<sup>28</sup> Pentru corecta utilizare a acestor categorii de surse documentare este necesară cunoașterea sistemului de măsurători după care au fost create și scara la care au fost concepute. Vezi în acest sens Mureșan 2004, 104.

<sup>29</sup> Benea 2008, 21.

și amenajările defensive au fost numeroase, trupele încercând să folosească orice particularitate a reliefului care le-ar fi putut oferi un avantaj în luptă. O incursiune în cronicile și rapoartele militare ale vremii, o putem efectua fără prea mult efort în cuprinzătoarea serie de volume<sup>30</sup>: *Mittheilungen des k.u.k. Kriegs-Archivs*. Informațiile din actele austrieșilor ne arată faptul că Mehadia apare de nenumărate ori ca loc de manevră pentru armată și ca loc de luptă cu dușmanii de moarte (*Erzfeind*), turcii otomani. Administrația militară habsburgică a consemnat cu precizie evenimentele, unitățile militare și generalii implicați în luptele cu soldații semilunei. Mehadia este consemnată ca locul unor victorii răsunătoare asupra turcilor, amplu mediatizate de „presa vremii”, de Cancelaria Aulică și de către Biserica Catolică, prin știri, descrieri, stampe și ilustrații, care zugrăvesc bravura soldaților creștini și geniul comandanților care i-au condus spre victorie.

Două momente sunt foarte importante pentru argumentarea noastră legată de castrul roman, fiind în același timp și cele mai mari bătălii care s-au dat în zona Mehadii: 15 iulie 1738, când Francisc I, proaspătul soț al împărătesei Maria Theresia aduce victoria trupelor imperiale; după începutul unei bătălii care părea pierdută, și în ziua de 23 august 1789, când cele trei corpuri de armate concentrate în zonă regimentele conduse de mareșalul Wartensleben, cu cele ale feldmareșalului Clarfy și corpul principal de luptători locali format din grănicerii Regimentului nr. 13, valaholilor își sincronizează mișcările și reușesc anihilarea corpului principal al oastei invadatoare, otomane condusă de Marele Vizir. În ambele situații victoria imperialilor a însemnat pentru turci, retragerea pe linia Dunării.

Din relatările participanților la aceste bătălii se înțelege foarte clar faptul că, ruinele antice și medievale au fost folosite de ambele armate ca puncte de sprijin în manevrele lor militare. Planurile de bătălie, foarte numeroase și variate ca realizare grafică ne îndreptățesc să credem că aceste informații corespund realității istorice.

### 15 iulie 1738

Bătălia de la Mehadia este o continuare a celei de la Cornea, din 8 iulie 1738, o localitate aflată la câțiva kilometri mai la nord unde imperialii obțin o primă victorie tactică consistentă. Armata habsburgică îi urmărește pe turci, condusă fiind de viitorul împărat al Sfântului Imperiu Romano-German,

Francisc I, duce de Lorena, Mare-duce de Toscana se impune într-o confruntare decisivă, după mai multe manevre riscante și surprinzătoare pentru inamic. Sunt capturate de austriești, 13 steaguri și o tobă mare de ienicer și sunt luați în captivitate mai mulți prizonieri.

„Ziarele” epocii, dorind să laude faptele de arme ale Maiestății Sale, consemnau faptul că la început inițiativa le-a aparținut turcilor, care au profitat de faptul că trupele austriece erau dispersate și au atacat forturile și pozițiile defensive ale habsburgilor din jurul Mehadii. Baricadată într-un mic fort patrulater, cu un turn, trei bastioane și șanțuri adânci de apărare, aflat la confluența râului Craiovița (Globul) cu Belareca (Cerna considerată de topografia imperiali), una din unitățile militare de pușcași austriești rezistă cu dificultate asalturilor otomane. În toial acestor încleștări un alt detașament al imperialilor atacați fiind de efective turcești superioare numeric, s-a retras în așteptarea întăririlor dinspre Cornea, în interiorul castrului roman de la confluența pârâului Bolvașnița cu râul Belareca, un loc care le permitea o apărare eficientă și o vizibilitate bună asupra mișcărilor inamicului. Turcii, cu ajutorul cavaleriei au reușit însă să-i izoleze și să-i asedieze sistematic. Nu a durat mult și rezistența imperialilor în zona castrului roman a fost anihilată, spahii reușind un atac masiv dinspre vest, coborând în galop dealul dinspre Iablanița, trecând ușor Belareca, și sărind peste sistemul defensiv roman. Măcelărirea garnizoanei din „fortificația din vale”, cum apare ea menționată în documentele habsburgice este pomenită și de Grisellini în a sa: „Încercare de istorie politică și naturală a Banatului Timișoarei”, câteva decenii mai târziu<sup>31</sup>. Otomanii înțeleg repede faptul că, locul este un important punct strategic ocupă castrul roman și fac pregătiri defensive, concentrând aici în grabă praf de pușcă și arme de foc. Întăririle ce sosesc la timp pentru imperialii din fortul aflat mai jos înclină victoria de partea creștinilor și turcii sunt nevoiți să fugă în dezordine înregistrând pierderi grele. Ultimii care au cedat au fost cei care au luat poziții defensive în perimetrul castrului roman. Aceștia vor fi cu greu scoși de acolo de un regiment imperial de elită, format din grenadieri cu experiență.

După victoria de la Mehadia, războiul a luat o turnură defavorabilă creștinilor și se va încheia un an mai târziu cu pacea de la Belgrad, 18 septembrie 1739, prin care habsburgii cedau teritorial toate cuceririle lor de la sudul Dunării, plus Oltenia

<sup>30</sup> [https://library.hungaricana.hu/en/view/MitKuKKriegsArch\\_1881/?query=Mehadia&pg=414&layout=s](https://library.hungaricana.hu/en/view/MitKuKKriegsArch_1881/?query=Mehadia&pg=414&layout=s)

<sup>31</sup> Grisellini 1984, 138.

(Valahia Mică) și se angajau să demoleze o serie întreagă de cetăți din zona de graniță<sup>32</sup>. Ca urmare a acestui tratat dispare definitiv fortul austriac de la confluența râului Craiovița cu Belareca, fortificația pe care turcii nu reușiseră să o cucerească în bătălia din vara anului 1738.

Legat de această confruntare există schițe, planuri și ștampede de epocă realizate de către ambele părți combatante. Mai multe reprezentări interesante au fost realizate de francezii care erau la vremea respectivă aliații turcilor. Considerăm importantă reprezentarea în acuarelă a locotenentului Geyer, în care apare plastic redat atacul turcilor asupra celor două fortificații austriece fortul și castrul. Corect poziționată față de cursul râului Belareca, imaginea castrului roman arată că în interiorul său existau amenajări realizate de apărători în vederea organizării unei defensive bune. Perimetrul castrului este poziționat în desen pe un loc înalt și are val de pământ și șanț de apărare, dar nu apare indicată nici o poartă. Faptul că a avut loc un asediu al castrului este cert dat fiind că și stampele habsburgice redau acel moment. Un singur plan de bătălie mai stângaci realizat, păstrat în arhivele de la Stuttgart<sup>33</sup>, indică în cazul castrului, în locul porților, niște bastioane avansate pe cele patru intrări, exact așa cum Doinea Benea le-a reperat în săpătură sa din zona porților sudică și estică ale castrului roman.

Și în cazul fortului austriac de la vărsarea râului Craiovița (Globul) în Belareca imaginile sunt interesante, atât reprezentarea color a topografului militar Bodener, cât și planul oficial al fortificației realizat pentru Consiliul aulic de război vienez indică în zona limitrofă ziduri vechi de la o așezare ruinată. Nu știm dacă ruinele sunt medievale sau romane, dar fortul este construit de austrieci aici, încă din ultimii ani ai Marelui Război cu turcii (1683–1699), deoarece contele Marsigli îl redă în schițele sale ca o fortificație activă. Ba mai mult știm dintr-un document păstrat la arhivele de la Karlsruhe, unde pe stampla oficială este adnotată ca fiind folosită fortificația chiar de generalul Florimund de Mercy, în toamna anului 1716, pentru a se asigura că turcii se retrag pe linia Dunării, după cucerirea Timișoarei de către prințul Eugeniu de Savoia și nu se vor regrupa să contra-atace<sup>34</sup>.

### 23 august 1789

Bătălia din apropierea Mehadiiei începuse cu mult înaintea acestei date, în august, anul

precedent, turcii veniți în număr mare în frunte cu Marele Vizir au invadat Banatul, forțând trecerea Cheilor Mehadiiei, care erau străjuite de unități importante ale artileriștilor habsburgici, grupate în principal în două forturi: St. Andreas și *Schanze* (o construcție de tip fort, dar construită în stâncă, lipită de versantul estic, foarte abrupt). La această bătălie a fost martor cronicarul Nicolae Stoica de Hațeg, în calitate de traducător pe lângă generalii germani și de preot militar. De la el știm că un episod dificil al bătăliei s-a consumat în jurul „podului unguresc” peste Bolvașnița, care este în imediata apropiere a castrului. Acolo turcii au ajuns din urmă cu cavaleria lor ariegarda imperială care se retrăgea spre Plugova<sup>35</sup>. Mai târziu, în august 1789, turcii au folosit aici câteva piese de artilerie, montate în perimetrul castrului, pentru a bloca trecerea podului. După grele pierderi umane austriece reușesc să ajungă în Mehadia, nu fără probleme, deoarece în punctul „Biserica spartă”, turcii s-au regrupat și au încercat din nou să blocheze înaintarea imperialilor<sup>36</sup>.

Faptul că poziția strategică a Mehadiiei a fost foarte disputată între habsburgici și otomani pe parcursul secolului al XVIII-lea este reținută și de W.C.W Blumenbach, singurul învățat vienez care realizează în anul 1840 o monografie amplă a teritoriului apărut de regimentul nr.XIII valaho-ilor, după ce face în prealabil o excursie de studiu în regiune. Pasionatul istoric Liviu Groza publică în traducere proprie descrierile lui Blumenbach legate de Mehadia. Am reținut pentru studiul nostru următorul pasaj:

„Pe lângă urmele unor fortărețe, pe lângă ruinele unei biserici, apoi ruinele castelului Barcan, se ajunge la Mehadia. (...) Alte locuri însemnate nu mai sunt decât, doar o așezare romană. Odinoară a fost aici o fortăreață care a fost mărul discordiei în războaiele cu turcii, mai ales în anul 1738. În apropiere se văd urmele unui drum roman unde din timp în timp se dezgroapă monede vechi și alte obiecte”<sup>37</sup>.

Este cât se poate de clar că austrieceii aveau cunoștință de existența sitului roman de la Mehadia, castrul, așezarea civilă adiacentă și drumurile romane vizibile la suprafața terenului când au fost realizate măsurătorile pentru a doua și a treia ridicare topografică (*Landesaufnahme*).

Considerăm importantă indicarea surselor istorice consacrate care menționează fără nici un dubiu

<sup>32</sup> Feneșan 1997, 68.

<sup>33</sup> Kisari 2010, 278 (hartă nr. 127).

<sup>34</sup> Kisari 2000, 640 (hartă nr. 381).

<sup>35</sup> Leu, Grăf 1996, 52.

<sup>36</sup> Stoica de Hațeg 1981, 268.

<sup>37</sup> Groza 2002, 123.

rolul jucat de ruinele castrului roman în cadrul bătăliilor care s-au dat la Mehadia în perioada războaielor austro-turce. Este posibil, așa cum lasă să înțeleagă cronicile și rapoartele militare austriece ca aceste confruntări armate să fi lăsat și urme, sesizabile arheologic. În ambele bătălii există informații literare despre faptul că, forțați de împrejurări, combatanții celor două armate s-au regrupat în anumite momente critice în castrul roman sau că au efectuat lucrări defensive, respectiv au poziționat artileria în interiorul castrului. Cu siguranță în multe zone din cetate, partea superioară a stratigrafiei a fost bulversată de aceste lucrări genistice moderne, fiind de înțeles interpretarea deficitară a ultimului nivel roman târziu, aparținând secolului al IV-lea p.Chr. Nu este exclus ca și planimetria internă a castrului să fi fost afectată, acesta să fi fost motivul pentru care Mihail Macrea nu a putut oferi spre publicare un plan de situație a zidurilor descoperite. Arheologul clujean identifica prin săpături, în vecinătatea nordică a castrului și o necropolă medievală timpurie de secol X-XI<sup>38</sup>, ce atestă după părerea noastră și o locuire din aceeași perioadă a zonei, situație ce complică și mai mult discuția dusă cu privire la ultimul nivel de utilizare al castrului.

Printre materialele arheologice descoperite de Mihail Macrea și publicate în monografia castrului și așezării de la *Praetorium* (Mehadia) de către Nicolae Gudea și Iancu Moșu, apar în planșa XXVII<sup>39</sup>, mai multe plăcuțe dreptunghiulare, din tablă de bronz ambutisată, de 5 × 3 cm, bogat decorate cu modele punctate pe margini și rozete pe colțuri. Zona centrală a lor este ornată cu semilune afrontate, asemenea unui mic *umbo* de scut. De aceste plăcuțe, care probabil erau ganituri de centură erau agățate cu ineluse din sârmă fină, o aplică circulară de care mai apoi erau agățate încă două pandantive mici, din același material, însă în formă de lacrimă<sup>40</sup>. Autorii care au valorificat materialele profesorului Macrea au găsit aceste piese printre cele descoperite în anii 40 ai secolului trecut, în castrul roman și consideră că fac parte dintr-o armură de paradă a unui călăreț roman. După analogii, aceste garnituri de centură făceau parte din elementele distinctive ale căpeteniilor otomane. La Timișoara, în colecțiile Muzeului Național al Banatului, printre obiectele ce provin din perioada stăpânirii otomane se află o asemenea centură, aproape completă, de același dimensiuni și cu aceleași decorațiuni, dar realizată din argint.

<sup>38</sup> Macrea *et alii* 1993, 81.

<sup>39</sup> Macrea *et alii* 1993, 179.

<sup>40</sup> Macrea *et alii* 1993, 108.

Foarte probabil cel care o purtase la Timișoara fusese un ofițer de un rang superior în ierarhia militară turcă față de cel care își pierduse centura în confruntările militare cu austriecii în perimetrul castrului roman de la Mehadia.

### Concluzii

Castrul de la Mehadia, a fost de-a lungul timpului o fortificație cheie în strategia de apărare a Văii Cernei, fiind în directă relație cu Dierna (Orșova), al cărei avanpost în fața barbarilor nordici era. Paza drumului roman, ce trecea la nord prin pasul Domașnea a constituit misiunea sa de bază. Acest rol nu și l-a pierdut până la începutul secolului al XIX-lea, când dispariția pericolului otoman și securizarea Dunării realizată prin acordul statelor riverane (Donau-Verein) a făcut ca Mehadia să nu mai aibă nevoie de garnizoane militare și fortificații. Pierzându-se această „tradiție militară” locală, memoria colectivă uită încet, încet, rolul jucat de ruinele, ce abia se mai disting, în peisajul rural, lung de aprox. 4–5 km, din cadrul teritoriului administrativ al localității.

Considerăm cercetarea arheologică a castrului și a *vicus*-ului de la Mehadia ca fiind extrem de importantă, tocmai pentru informațiile valoroase pe care le poate oferi despre evoluția rolului jucat de acest spațiu din punct de vedere istoric. Inundațiile, urmate de aluviuni, precum și intervențiile realizate în perioada modernă fac dificil de urmărit și înțeles stratigrafia din interiorul castrului. Pentru o interpretare cât mai apropiată de adevărul istoric, este important să fie luate în considerare toate tipurile de documente, de la cele arheologice, la cele arhivistice sau cartografice, păstrându-se o atitudine critică asupra lor. Banatul fiind un domeniu privat al Casei de Austria s-a bucurat de o atenție deosebită din partea administrației habsburgice și are o zestre documentară de calitate și foarte bogată pentru secolul al XVIII-lea. Unele dintre aceste acte administrative, rapoarte militare sau documente cartografice pot fi extrem de utile arheologilor și sunt o sursă autentică de informații care merită mai multă atenție.

### BIBLIOGRAFIE

Benea 2000  
Doina Benea, On the Praetorium Toponyms in Roman Dacia. *BHAUT*, II, p. 117–123 (2000).

Benea 2008  
Doina Benea, *Edificiul de cult roman de la Praetorium (Mehadia)*, Editura Excelsior Art, Timișoara (2008).

- Benea 2016  
Doina Benea, *Istoria Banatului. Antichitatea*, Editura Academiei Române, București (2016).
- Bozu 2001  
Ovidiu Bozu, Obiecte din bronz descoperite în așezarea romană de la Mehadia, jud. Caraș-Severin (II). *AnB*, IX, 147–163 (2001).
- Buracu 1924  
Coriolan Buracu, *Muzeul General Nicolae Cena în Băile Herculane și Cronica Mehadiiei*, Editura autorului, Lugoj (1924).
- Cristescu 1996  
Ilie Cristescu, *Miracolele Cernei. Băile Herculane – model turistic*, Editura Hercules Friends, Drobeta Turnu-Severin (1996).
- Feneșan 1997  
Costin Feneșan, *Administrație și fiscalitate în Banatul imperial (1716–1776)*, Editura de Vest, Timișoara (1997).
- Griselini 1984  
Francesco Griselini, Încercare de istorie politică și naturală a Banatului Timișoarei, Editura Facla, Timișoara, ediția Costin Feneșan, (1984).
- Groza 2002  
Liviu Groza, *Contribuții la istoria Regimentului de graniță româno-bănățean nr. 13 din Caransebeș*, Editura Dacia Europa Nova, Lugoj (2002).
- Gudea 1997  
Nicolae Gudea, *Der dakische Limes. Materialien zu seiner Geschichte. JRGZM, 44 – Sonderdruck* – (1997).
- Kisari 2000  
Kisari Balla György, *Karlsruhei Terkepek. A Török Haboru Korlabol \* Kriegskarten und Plane aus der Turkenzeit in der Karlsruher Sammlungen*, Budapest (2000).
- Kisari 2010  
Kisari Balla György, *Terkepkincsek Stuttgartban \* Kartenschatze in Stuttgart*, Budapesta, (2010).
- Leu, Gräf 1996  
Valeriu Leu, Rudolf Gräf, *Din istoria frontierei bănățene. Ultimul război cu turcii 1788–1791*, Editura Banatica, Reșița (1996).
- Macrea et alii 1993  
Mihail Macrea, Nicolae Gudea, Iancu Moțu, *PRAETORIUM. Castrul și așezarea romană de la Mehadia*, Editura Academiei Române, București (1993).
- Marcu 2009  
Felix Marcu, Organizarea internă a castrului din Dacia, Editura Mega, Cluj-Napoca (2009).
- Micle et alii 2011  
Dorel Micle, Adrian Cîntar, Liviu Măruia, *Elemente de topografie și cartografie arheologică*, Editura Excelsior Art, Timișoara (2011).
- Mureșan 2004  
Șofronie Mureșan, Elemente matematice ale documentelor cartografice din secolul al XVIII-lea. *Patrimonium Banaticum*, III (2004), 101–110.
- Scheușan 1997  
Ioan Corneliu Scheușan, *Depresiunea Domașnea-Mehadia*, Editura Banatica, Reșița (1997).
- Stoica de Hațeg 1981  
Nicolae Stoica de Hațeg, *Cronica Banatului*, Editura Facla, Timișoara, ediția Damaschin Mioc (1981).
- Timoc 2008  
Călin Timoc, Carmen Timoc, Organizarea internă a castrului de la Mehadia (Praetorium). Reconstituirea datelor oferită de vechile bilete de săpătură. *Banatica*, 18 (2008), 75–80.
- Timoc 2015  
Călin Timoc, Quadriburgium-ul de la Mehadia și problemele cercetării limesului roman târziu în regiunea Porților de Fier ale Dunării. *ACL 3A* (2015), 33–37.
- Tudor 1968  
Dumitru Tudor, *Orașe, târguri și sate în Dacia Romane*, Editura Științifică, București (1968).



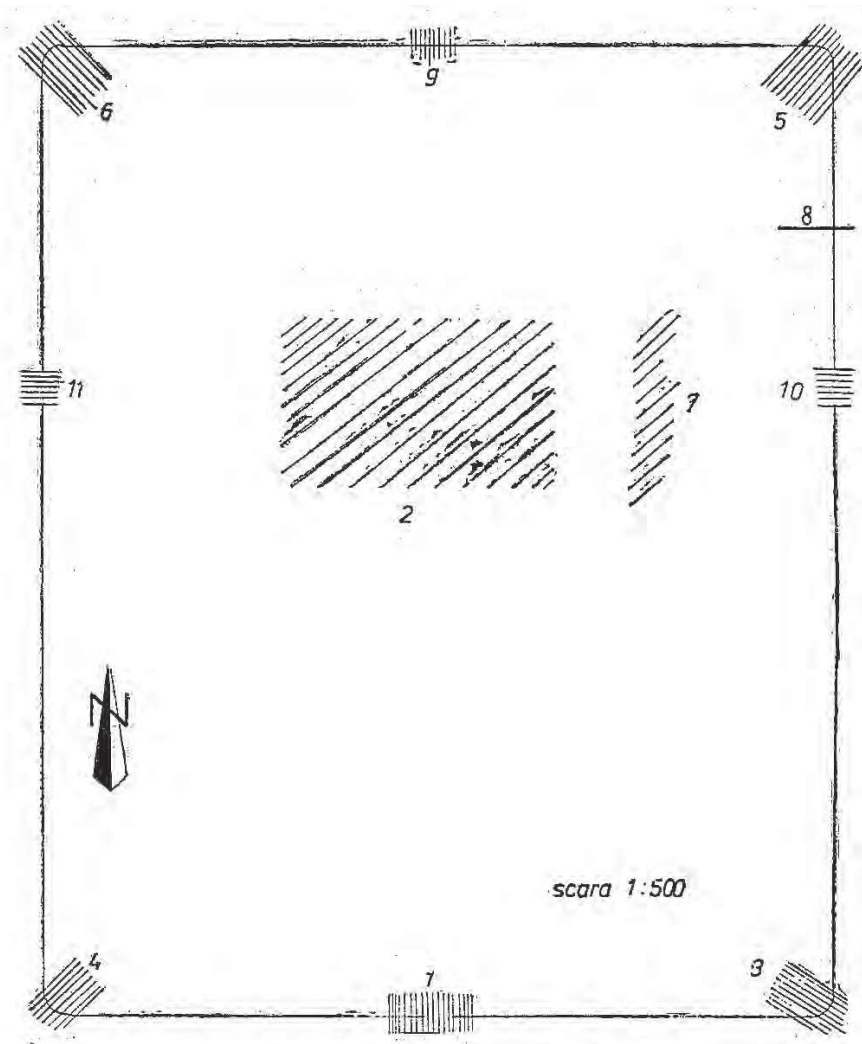


Fig. 1 – Planul castrului de la Mehadia, după N.Gudea. / *The plan of the Roman Fort from Mehadia, after N. Gudea.*



Fig. 2 – Mehadia pe prima ridicare topografică austriacă (mijlocul secolului al XVIII-lea), captură de imagine de pe hungaricana.org / *Mehadia on the first Austrian topographic survey (mid-18th century), image capture from hungaricana.org*



Fig. 3 – Perimetrul castrului de la Mehadia redat pe a doua ridicare topografică austriacă (începutul secolului al XIX-lea), captură de imagine de pe hungaricana.org / *Perimeter of the Roman Fort from Mehadia rendered on the second Austrian topographic survey (early 19th century), image capture from hungaricana.org*



Fig. 4 – Perimetrul castrului de la Mehadia redat pe a treia ridicare topografică austriacă (sfârșitul secolului al XIX-lea), captură de imagine de pe hungaricana.org / *Perimeter of the Roman Fort from Mehadia rendered on the third Austrian topographic survey (late 19th century), image capture from hungaricana.org*



Fig. 5 – Urmele fortificațiilor habsburgice de secol XVIII, în vatra satului Mehadia, pe a doua ridicare topografică austriacă (începutul secolului al XIX-lea), captură de imagine de pe hungaricana.org / *Traces of 18th century Habsburg fortifications, in the hearth of the village of Mehadia, on the second Austrian topographic survey (early 19th century), image capture from hungaricana.org*



Fig. 6 – Fortul austriac în jurul căruia s-a dat bătălia de la Mehadia din 15 iulie 1738, reprezentare grafică color realizată de Bodenehr, după *moll-maps-collection* (<https://mapy.mzk.cz/en/mollova-sbirka/atlas-austriacus/XLIV/>) / *The Austrian Fort around which the battle of Mehadia took place on July 15, 1738, a color graphic representation made by Bodenehr, after moll-maps-collection* (<https://mapy.mzk.cz/en/mollova-sbirka/atlas-austriacus/XLIV/>).

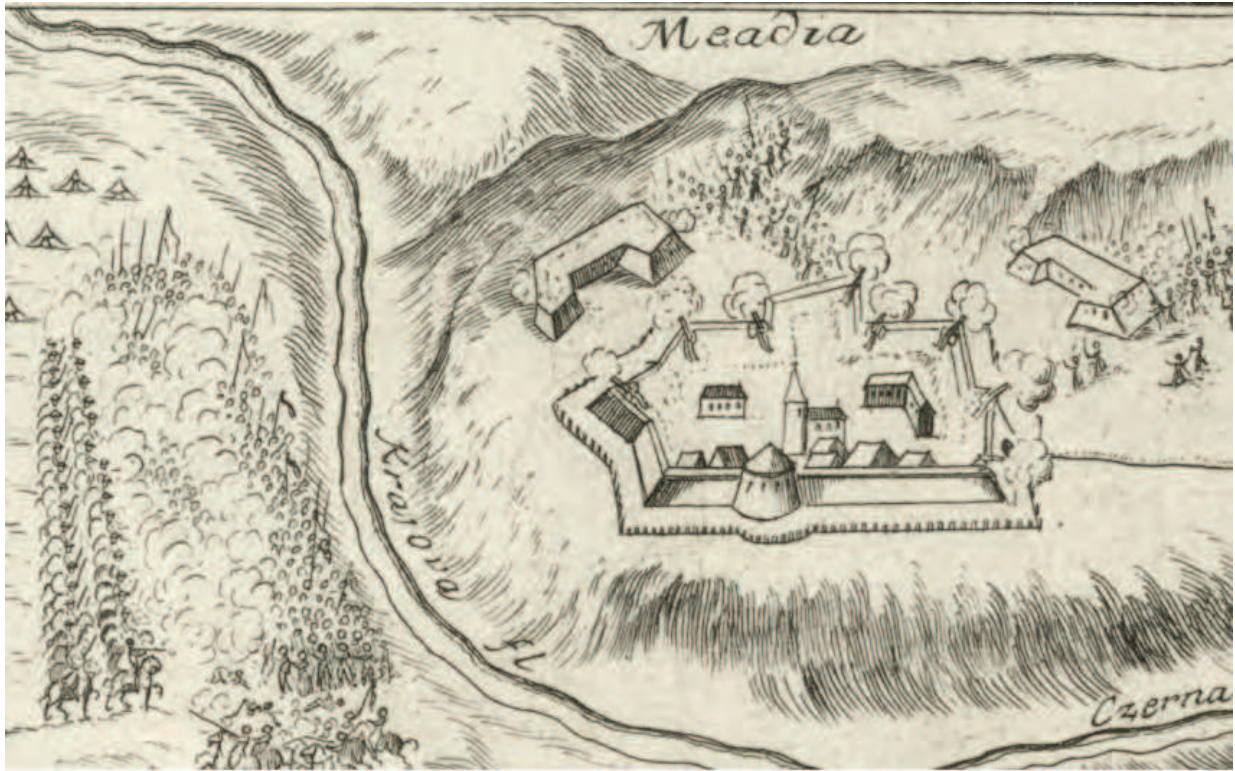


Fig. 7 – Fortul austriac de la confluența râului Craiovița (Globul) cu Belareca, asediul din 15 iulie 1738, autor anonim, captură de imagine după o hartă din *moll-maps-collection* (<https://mapy.mzk.cz/en/mollova-sbirka/atlas-austriacus/XLIV/>) | Austrian Fort at the confluence of the river Craiovița (Globul) with Belareca, siege of July 15, 1738, anonymous author, image capture after a map from *moll-maps-collection* (<https://mapy.mzk.cz/en/mollova-sbirka/atlas-austriacus/XLIV/>).

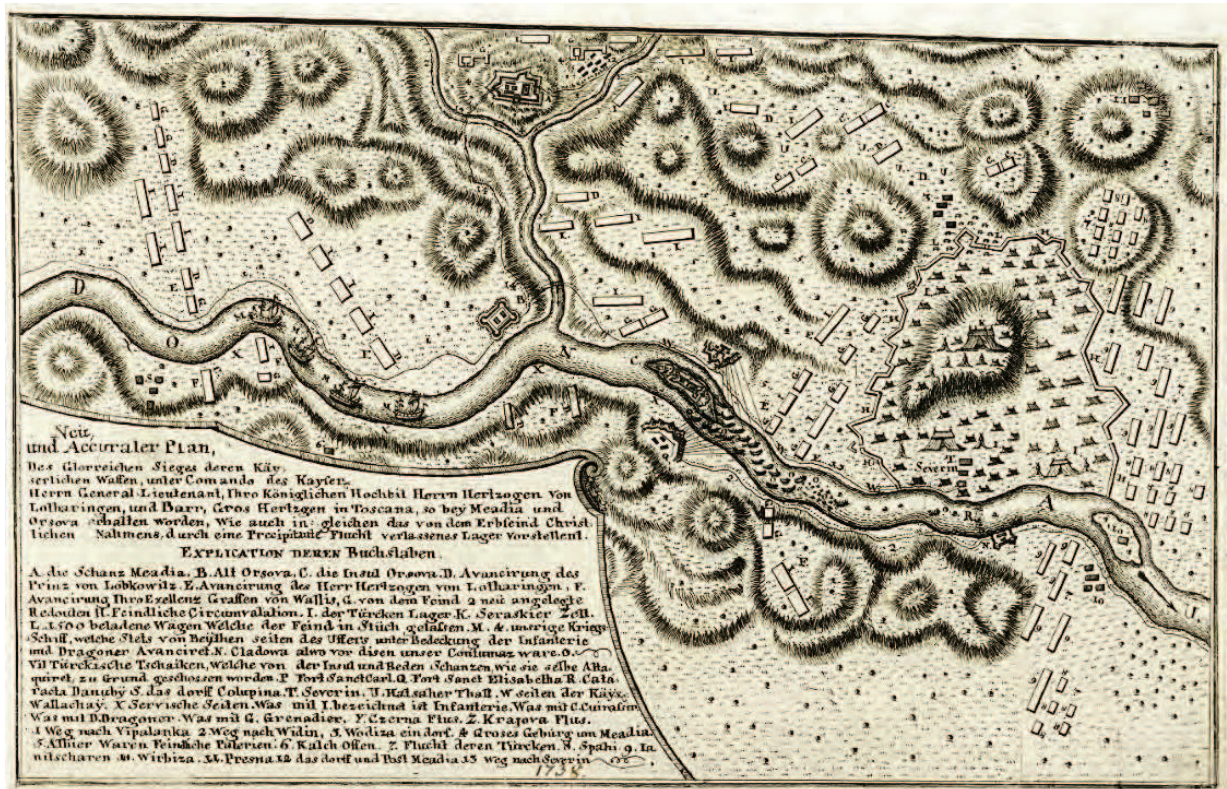


Fig. 8 – Desfășurarea manevrelor militare după planurile rapoarte militare oficiale, autor anonim, după *moll-maps-collection* (<https://mapy.mzk.cz/en/mollova-sbirka/atlas-austriacus/XLIV/>) | Carrying out military maneuvers according to the plans of official military reports, anonymous author, according to *moll-maps-collection* (<https://mapy.mzk.cz/en/mollova-sbirka/atlas-austriacus/XLIV/>).

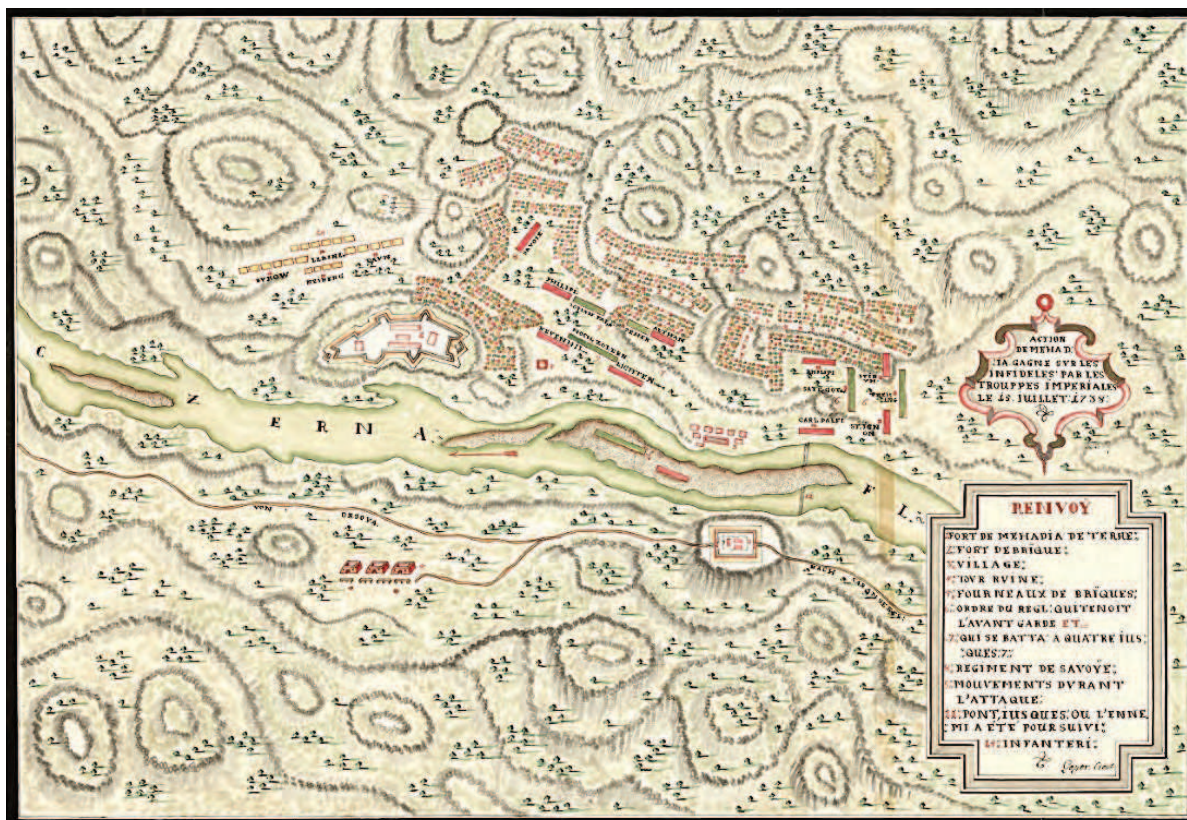


Fig. 9 – Stampă de epocă cu reprezentarea victoriei adusă de Francisc I, Marele duce de Toscana și Duce de Lorena în bătălia din 15 iulie 1738, de la Mehadia. În fundal atacul decisiv a liniei de grenadieri asupra fortificației din vale (castrul roman) asupra apărătorilor turci din finalul bătăliei, autor anonim, captură de imagine după *moll-maps-collection* (<https://mapy.mzk.cz/en/mollova-sbirka/atlas-austriacus/XLIV/>) / Vintage print with the representation of the victory brought by Francis I, Grand Duke of Tuscany and Duke of Lorraine in the battle of July 15, 1738, at Mehadia. In the background the decisive attack of the grenadier line on the fortification in the valley (Roman Fort) on the Turkish defenders at the end of the battle, anonymous author, image capture after *moll-maps-collection* (<https://mapy.mzk.cz/en/mollova-sbirka/atlas-austriacus/XLIV/>).



Fig. 10 – Schița atacului turcesc din bătălia de la Mehadia, din 15 iulie 1738, realizată de locotenentul Geyer, preluată după *moll-maps-collection* (<https://mapy.mzk.cz/en/mollova-sbirka/atlas-austriacus/XLIV/>) / Scheme of the Turkish attack from the battle of Mehadia, of July 15, 1738, made by Lieutenant Geyer, taken from *moll-maps-collection* (<https://mapy.mzk.cz/en/mollova-sbirka/atlas-austriacus/XLIV/>)



Fig. 11 – Reprezentare grafică din „presa vremii” cu desfășurarea bătăliei de la Mehadia din 15 iulie 1738. Sunt prezentate taberele celor două armate și punctele fortificate în cadrul terenului accidentat din zona Mehadii. Victoria habsburgilor este simbolizată prin redarea steagurilor de luptă capturate de la dușman și toba de ienicer. În partea superioară, în fundalul imaginii este redat un colț din fortificația din vale (castrul roman) unde s-a consumat una din ultimele încăleștări. Autor anonim, captură de imagine după *moll-maps-collection* (<https://mapy.mzk.cz/en/mollova-sbirka/atlas-austriacus/XLIV/>) / *Graphic representation from the „press of the time” with the unfolding of the battle of Mehadia from July 15, 1738. The camps of the two armies and the fortified points within the rugged terrain in the area of Mehadia are presented. The victory of the Habsburgs is symbolized by the rendering of battle flags captured from the enemy and the janissary drum. In the upper part, in the background of the image is shown a corner of the fortification in the valley (Roman camp) where one of the last fights was consumed. Anonymous author, image capture after moll-maps-collection(<https://mapy.mzk.cz/en/mollova-sbirka/atlas-austriacus/XLIV/>).*

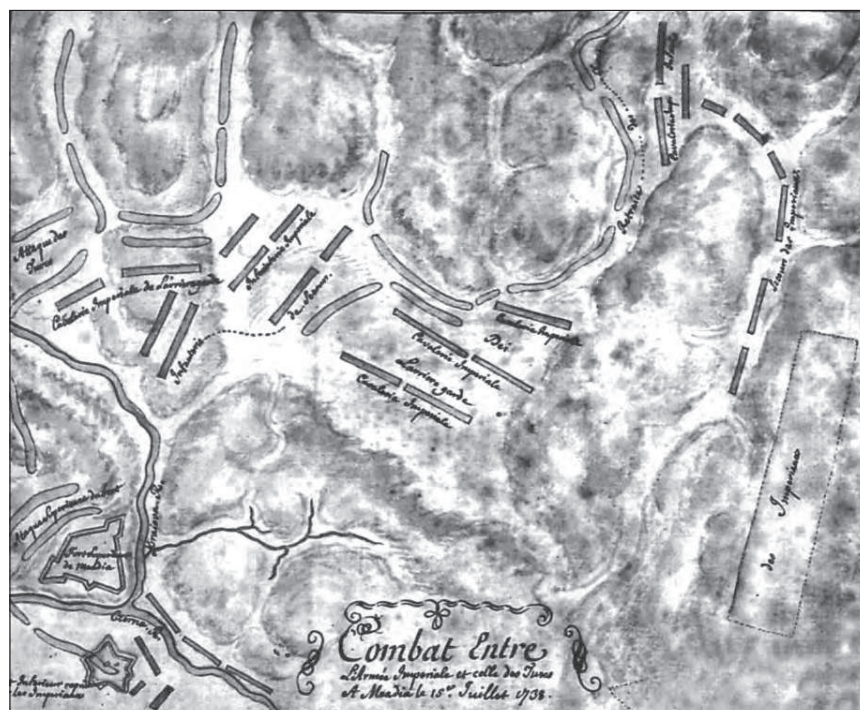


Fig. 12 – Bătălia de la Mehadia, din 15 iulie 1738, imagine ce a circulat în mediul cultural francez, document din arhiva de stat de la Stuttgart. În partea de jos reprezentarea asediului în zona castrului roman. Imagine preluată după Kisari 2010 / *The Battle of Mehadia, July 15, 1738, an image that circulated in the French cultural environment, a document from the state archives in Stuttgart. At the bottom, the representation of the siege in the area of the Roman Fort. Image taken after Kisari 2010.*

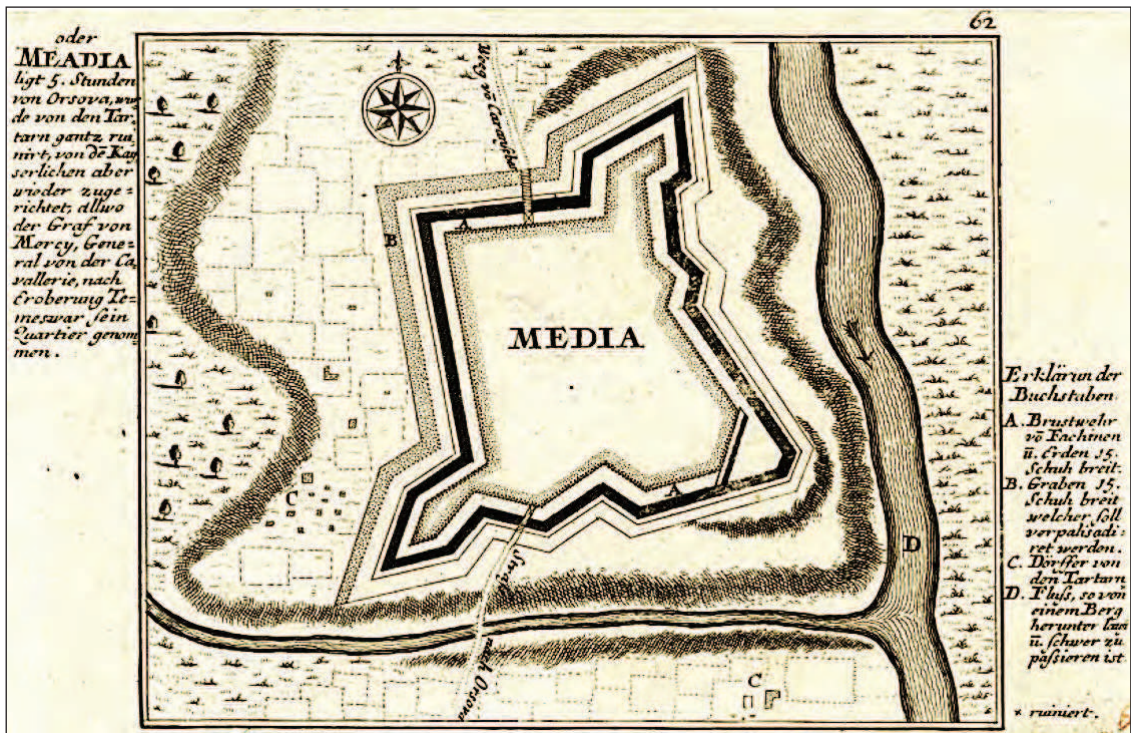


Fig. 13 – Planul fortului austriac implicat în bătălia de la Mehadia din 15 iulie 1738, după documentele oficiale ale vremii (a) și cu mențiunea că a fost utilizat de generalul Florimund de Mercy, în anul 1716, în cadrul acțiunilor sale de eliberare a Banatului de sub turci (b). a – după moll-maps-collection și b – imagine preluată după Kisari 2000 / *The plan of the Austrian Fort involved in the battle of Mehadia of 15 July 1738, according to the official documents of the time (a) and with the mention that it was used by General Florimund de Mercy, in 1716, in his actions to liberate Banat from the Turks (b). a - after moll-maps-collection and b - image taken after Kisari 2000.*

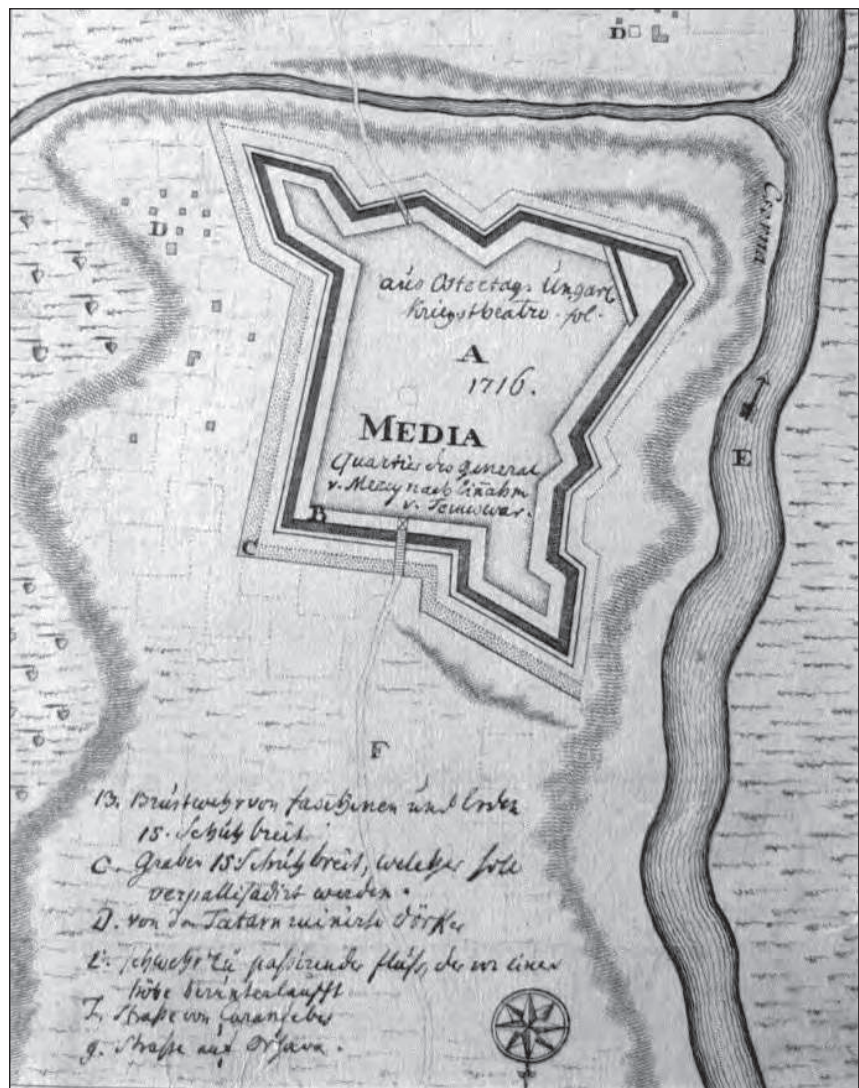




Fig. 14 – Ordinea de luptă habsburgică și manevrele militare care au adus victoria mareșalului Wartensleben în bătălia de la Mehadia din 23 august 1789, după o stampă de epocă. Autor anonim ([https://en.wikipedia.org/wiki/Mehadia#/media/File:Graf\\_von\\_wartensleben\\_mehadia\\_valley.jpg](https://en.wikipedia.org/wiki/Mehadia#/media/File:Graf_von_wartensleben_mehadia_valley.jpg)) / *The Habsburg battle order and the military maneuvers that brought Marshal Wartensleben to victory in the battle of Mehadia on August 23, 1789, according to a vintage stamp. Anonymous author ([https://en.wikipedia.org/wiki/Mehadia#/media/File:Graf\\_von\\_wartensleben\\_mehadia\\_valley.jpg](https://en.wikipedia.org/wiki/Mehadia#/media/File:Graf_von_wartensleben_mehadia_valley.jpg)).*

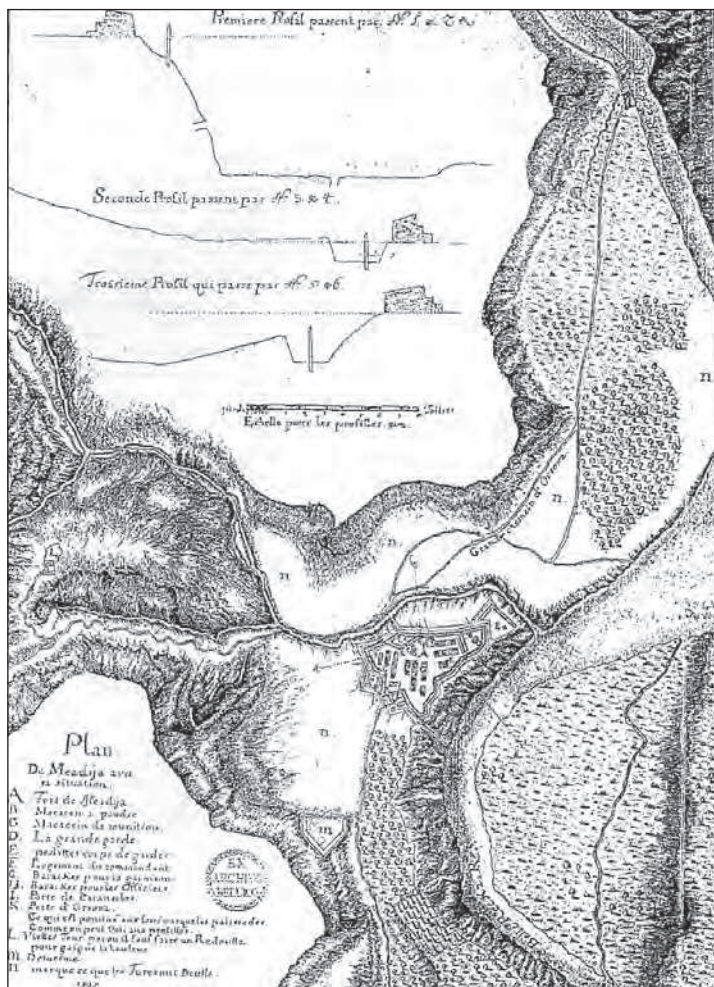


Fig. 15 – Planul bătăliei de la Mehadia din 23 august 1788, cu redarea celei de-a treia fortificații habsburgice realizată sub dealul stâncos din Cheile Mehadiiei, imagine de la Kriegsarhiv Viena preluată după Groza 2002 / *The plan of the battle of Mehadia from August 23, 1788, with the rendering of the third Habsburg fortification made under the rocky hill in the Mehadia Gorges, image from Kriegsarhiv Vienna taken after Groza 2002.*



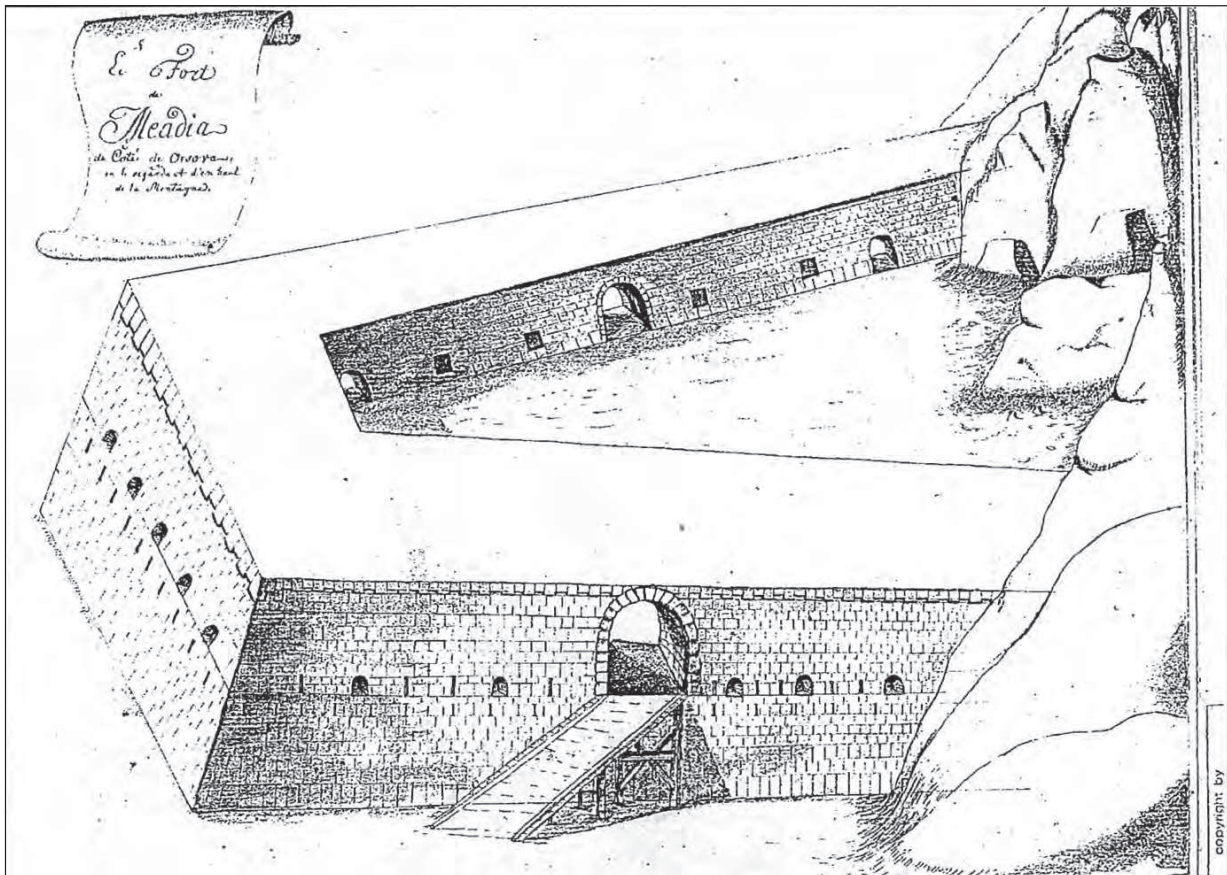


Fig. 16 – Imaginea fortificației bastionare din Cheile Mehadiiei, din documentele de la Kriegersarhiv Viena preluată după Groza 2002 / *The image of the bastionary fortification from the Mehadia Gorges, in the documents from Kriegersarhiv Vienna taken after Groza 2002.*



Fig. 17 – Portretul unui războinic sârb, îmbrăcat după moda musulmană balcanică, pictură în ulei realizată de Pavle Paja Jovanović (1859-1957) / *Portrait of a Serbian warrior dressed after the balcanic-muslim tradition, oil painting made by Pavle Paja Jovanović (1859-1957).*

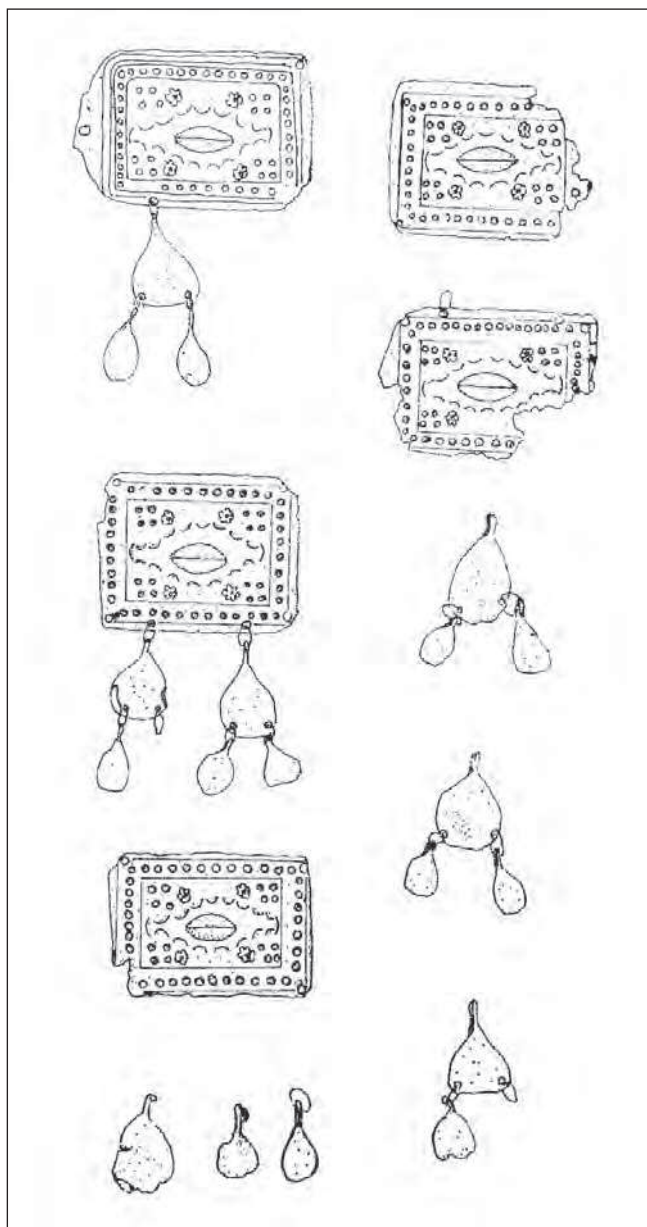


Fig. 18 – a. Garnituri romane de bronz cu pândantive în formă de lacrimă de la o armură de paradă, după N.Gudea; b. Garnituri de argint cu pândantive circulare de la o centură militară otomană, din Timișoara, colecția Muzeului Național al Banatului, fosta expoziție de bază (fotografie Milan Șepețean) / a. Roman bronze trimmings with teardrop-shaped pendants from a parade armor, after N.Gudea; b. Silver fittings with circular pendants from an Ottoman military belt, from Timișoara, the collection of the National Museum of Banat, from the former main-exhibition (photo Milan Șepețean).





Fig. 19 – Poziția pe imaginea satelitară GoogleEarth a diverselor ruine de fortificații de la Mehadia /  
*The position on the Google Earth satellite image of the various ruins of fortifications at Mehadia.*