

AȘEZAREA DIN SECOLELE IV-V D. HR. DE PE VARIANTA OCOLITOARE SUD A MUNICIPIULUI TIMIȘOARA, SITUL 3

Robert Gindele*

*Dedicăm prezentul studiu amintirii colegului și prietenului
Alexandru Szentmiklósi, cu o strălucită carieră profesională dedi-
cată arheologiei Banatului, întreruptă tragic prematur.*

Cuvinte cheie: Timișoara, sarmați, epoca hunică, locuințe adâncite în pământ, instalații de foc
Keywords: Timișoara, sarmatians, hun age, dwellings, fire installations

The settlement from the 4th–5th centuries AD on the South Bypass Variant of Timișoara, Site 3 (Abstract)

The preventive archaeological research carried out in the archaeological site of Giroc, on the Timișoara Sud bypass, Km. 12 + 260 – 12 + 980 (Site 3), was aimed to discharge the archaeological load of the perimeter that will be affected by the construction of the road. A surface with 720 m length and between 22 and 25 m width was researched. Apart from a few ditches or other modern interventions, which affected the terrain very little, all 181 identified archaeological features were dated back to the 4th–5th centuries AD. In the present study, we focus on the presentation of deep-dwelling in the ground provided with fire installations. Following our analysis, we can conclude that the fire installations in the dwellings from the Tisza Plain appear during the 2nd–3rd centuries only in isolated cases, in the form of hearths. In the period from the end of the 4th century and in the first half of the 5th-century the hearths began to appear in greater numbers, and ovens were dug into the walls of the houses.

Cercetarea arheologică preventivă efectuată în situl arheologic de la Giroc, pe Varianta de ocolire Timișoara Sud, Km. 12+260 – 12+980 (Situl 3), a avut ca scop descărcarea de sarcină arheologică a perimetrului care urmează să fie afectat de construirea drumului (Pl. 1). Situl a fost identificat în urma unui diagnostic arheologic efectuat în anul 2019, nefiind cunoscut anterior din bibliografia de specialitate. Din punct de vedere geografic, situl nostru, ca și întreaga VO Timișoara, se află în Câmpia Banatului, o zonă relativ plană situată la o altitudine de 89–90 m. Așezarea cercetată de noi se întinde pe terasa unui pârâu, cu cursul de la est spre vest, afluent al râului Timiș. Acest pârâu a fost canalizat în timpul comunismului, aproximativ pe linia cursului fiind săpat un canal lat și adânc de irigații. Acest canal nu mai este folosit și este sec.

Suprafața cercetată de noi are o lungime de 720 m, lățimea fiind între 22 și 25 m. În afară de câteva șanțuri sau alte intervenții moderne, care au afectat foarte puțin terenul, toate cele 181 complexe

arheologice identificate se datează în secolele IV-V d. Hr. (Pl. 2). Săpătura are dimensiuni apreciabile, prin urmare ne furnizează informații importante privind structura așezării, însă, datorită caracterului de săpătură preventivă, are și limitele ei. Practic, am făcut un sondaj lat de 22–25 m printr-o așezare fără a surprinde blocuri de locuire în întregimea lor. Totuși, putem considera că avem o situație avantajoasă fiindcă traseul drumului a traversat așezarea pe lungimea ei, astfel am avut ocazia să surprindem părți din mai multe blocuri de locuire. Canalul adânc de irigații a afectat relieful din zonă, mai ales în partea vestică a suprafeței cercetate. Am putut observa astfel că așezarea se întinde pe terasa pârâului care a fost canalizat, cele mai multe complexe fiind identificate în porțiunile unde traseul drumului se apropie de botul terasei. Lipsa de complexe pe unele porțiuni decopertate nu se datorează doar diferențelor de microrelief, după părerea noastră spațiile libere indicându-ne anumite grupări de complexe, care formează unități/blocuri economice. În studiul nostru preliminar abordăm tipurile de complexe bine determinabile

* Muzeul Județean Satu Mare; Bd. Vasile Lucaciu nr. 21, Satu Mare, e-mail: robigindele@yahoo.com

(locuințe, fântâni, gropi de provizii tronconice sau complexe neregulate de mari dimensiuni) cu privire specială pe locuințele cu instalații de foc, majoritatea complexelor cu funcționalitate incertă necesitând o analiză mai detaliată (Tabel 1.).

oval, 596 × 445 cm, cu fund neregulat, adâncimea maximă de 130 cm de la nivelul de conturare. Funcționalitatea acestor complexe este sub semnul întrebării, fundul neregulat și lipsa de gropi de stâlpi facând puțin probabilă ipoteza că ar fi

Tabelul 1. *Complexe clasificate după funcționalitate și apariția lor pe amplasamentele grupărilor de complexe. / Table 1. Archaeological features sorted by functionality and groupings.*

Tipuri de complexe	Grup 1	Grup 2.1.	Grup 2.2.	Grup 2.3.
Groapă de stâlp	9 buc. (2, 3, 20, 21, 34, 37, 44, 190, 191)	5 buc. (76, 77, 81, 83, 85)	1 buc. (112)	1 buc. (118)
Groapă de provizii tronconică	16 buc. (1, 4, 5, 6, 9, 11, 18, 22, 36, 38, 39, 42, 43, 48, 196, 197)	7 buc. (58, 66, 78, 91, 92, 113, 167)	1 buc. (99)	3 buc. (127, 132, 149,)
Groapă cu funcționalitate nestabilită	38 buc. (7, 8, 10, 12, 13-14, 15, 16, 17, 19, 23, 24, 26, 28, 29, 30, 31, 32, 33, 35, 40, 41, 45, 46, 47, 49, 51, 63, 54, 189, 192, 193, 194, 195, 198, 199, 200, 201)	26 buc. (55, 56, 57, 59, 60, 62, 63, 64, 65, 67, 68, 79, 82, 86, 87, 90, 96, 97, 98, 114, 115, 116, 166, 169, 179, 185)	12 buc. (100, 101, 102, 103, 105, 106, 108, 109, 110, 111, 117, 123)	35 buc. (119, 122, 130, 131, 133, 134, 135, 136, 137, 138, 139, 140, 141, 142, 143, 144, 145, 146, 147, 148, 150, 151, 152, 153, 154, 157, 161, 163, 164, 165, 172, 174, 175, 176, 183)
Fântână	2 buc. (25, 27)	2 buc. (170, 186)		2 buc. (125, 158)
Complexe de mari dimensiuni	3 buc. (50, 52, 187)	1 buc. (84)		7 buc. (121, (155, 160, 173, 177, 182, 184)
Locuințe	-	6 buc. (61-70, 69-73-74, 89, 171, 180, 181)	2 buc. (107, 159)	
Cuptor exterior		1 buc. (71-72-75)		
Ritualică?		95		
Total complexe 181	68	49	16	48

Prima grupare de complexe a fost surprinsă în marginea vestică a zonei cercetate de noi, la începutul sitului, așa cum a fost delimitat de colegii din Alba Iulia care au făcut diagnosticul intrusiv (Pl. 3). Acest grup de complexe (I) a fost surprins pe o lungime de 160 m, cu o concentrare în partea de mijloc a grupului. În cadrul acestei grupări au fost cercetate 69 de complexe, dintre care majoritatea sunt gropi. O analiză a acestei grupări este dificilă, pentru că lipsesc locuințele care, teoretic, ar trebui să formeze baza unei gospodării și în jurul cărora s-ar putea creiona o unitate economică. În jumătatea estică a grupului de complexe se disting două complexe de mari dimensiuni, cu fund neregulat, la o distanță de 60 m între ele. Complexul 52 are dimensiunile de 520 × 510 cm. Fundul este neregulat, adâncimea maximă de 51 de cm de la nivelul de conturare. În marginea sud-estică, în peretele complexului, a fost amenajat un cuptor oval, alimentat din complex, cu dimensiuni de 84 × 70 cm. Complexul 187 este aproximativ

fost destinate locuirii. Cuptorul din complexul 52 ne indică o utilizare menajeră. Un al doilea reper pentru creionarea unui bloc/unitate economică ar fi fost poziția fântânilor, din care au fost cercetate doar două (Cx 25, Cx 27) în cadrul acestui grup de complexe, cu o distanță, asemănător complexelor de mari dimensiuni, de cca. 60 m între ele. Destinația inițială a gropilor este greu de stabilit în cursul săpăturilor arheologice. Gropile cu profil tronconic sunt considerate, în cutuma arheologică, gropi de provizii. Bineînțeles însă că și alte tipuri de gropi puteau fi folosite cu această destinație. Până la o analiză aprofundată am considerat ca fiind de provizii cele clasice, cu profil tronconic. Dacă marcăm gropile tronconice pe planul de săpătură putem observa că, la mijlocul suprafeței săpate, unde se concentrează celelalte tipuri de gropi, acestea lipsesc.

La cca. 120 m de prima grupare de complexe, până la capătul estic al sitului, apar alte trei grupări, cu distanțe de 20 m între ele. Între aceste trei

grupări din urmă se pot constata diferențe privind dispunerea în plan a complexelor.

La gruparea II.1., cu 49 complexe, putem observa o concentrare de șase locuințe într-un areal relativ restrâns (Pl. 4: 1). Locuințele sunt rectangulare cu excepția uneia, care este ovală (Cx 61–70) și toate au podeaua dreaptă. Trei dintre ele sunt orientate est-vest și celelalte trei nord-sud. Pe baza materialului arheologic descoperit în umplutura complexelor nu putem să apreciem dacă orientările diferite înseamnă implicit și o diferență cronologică. Acestui grup îi aparțin și două fântâni, cu o distanță considerabilă de 55 m între ele. Putem observa că cele două fântâni au fost săpate într-o zonă mai joasă, Cx 170 în apropierea locuinței 171, iar Cx 186 la o distanță mare de grupul de locuințe, astfel că nu se poate pune în legătură directă cu acestea. Gropile de provizii cu profil tronconic apar câte una în apropierea locuințelor 89 (Cx 78) și 180 (Cx 167), celelalte cinci sunt grupate la o distanță de 30 m de grupul de locuințe.

Gruparea II.2. este caracterizată prin 16 complexe răsfricate, din care două locuințe și o groapă de provizii (Pl. 4:2). Cele două locuințe, asemănător celor din grupul II.1. sunt orientate nord-sud (107) și est-vest (159), având o distanță de 23 m

între ele. Groapa de provizii cu secțiune tronconică (99) nu poate fi pusă în legătură cu locuințele, aceasta fiind la 30 m de la cea mai apropiată locuință.

Gruparea II.3., cu 48 de complexe, are caracteristici asemănătoare cu gruparea I prin lipsa locuințelor și prezența complexelor neregulate de mari dimensiuni, grupate în două blocuri cu o distanță de 55 m între ele (Pl. 5). Cele două fântâni sunt pe aceeași linie, asemănător celorlalte grupări, însă gropile de provizii sunt doar trei, fără vreun sistem observabil în dispunerea lor.

În cadrul prezentului studiu ne vom concentra pe analiza celor opt locuințe cercetate de noi. Cu excepția Cx 61–70 toate au formă rectangulară, cu colțurile rotunjite. Putem observa că, din punct de vedere a suprafețelor (Tabel 2.), sunt diferențe considerabile, cea mai mică este de 6,71 m², cea mai mare de 13,68 m². Aceste diferențe mari rezultă de fapt din lungimea locuințelor, lățimea lor variind între 2,20–2,40 m cu excepția Cx 61–70 cu 2,02 m și Cx 107 cu 2,70 m. Cea mai importantă caracteristică pentru locuințele de la Timișoara sunt vetrele de pe podea și cuptoarele ovale scobite în perete, alimentate din locuințe, cu nivelul vetrei mai ridicat decât podeaua locuințelor. După

Tabelul 2. Locuințele cercetate cu dimensiuni și cu principalele caracteristici. / **Table 2.** The dwellings that were researched and their main characteristics.

Locuința	Dimensiuni	Suprafață	Dotări	Inventar specific
Cx 61–70	433 × 202 cm	8, 74 m ²	– un cuptor adosat, cu dimensiuni de 110 × 80 cm, pe peretele nordic	
Cx 69-Cx 73- Cx 74	508 × 240 cm	12, 1 m ²	– o vatră ovală, de 53 × 50 cm, în mijlocul locuinței – cuptor oval adosat, gura la conexiunea cu locuința este lată de 24 cm, lungimea a fost probabil în jur de 120 cm, lățimea maximă de 102 cm – groapă de provizii în colțul nord-estic	– în colțul nord-estic a fost descoperită o râșniță cu două pietre cu diametre de 40 cm.
Cx 89	360 × 220 cm	7, 92 m ²	– cuptor adosat pe latura vestică, gura are o lățime de 40 cm la peretele locuinței, cuptorul de 110 × 100 cm – în apropierea cuptorului, în partea vestică a locuinței, pe podea, s-a conturat o vatră ovală de 70 × 48 cm – groapă de provizii în colțul nord-vestic, cu diametrul de 46 cm, tronconică în secțiune, cu adâncimea de 65 cm de la podeaua locuinței și cu diametrul de 76 cm la fund	
Cx 171	305 × 220 cm	6, 71 m ²	– pe axul de mijloc al locuinței, pe podea, au fost descoperite urmele a două vetre aproximativ ovale cu dimensiuni de 46 × 28 cm și 46 × 24 cm	– în partea vestică a complexului au fost descoperite mai multe vase sparte pe loc și o fusaioală
Cx 180	320 × 240 cm	7, 68 m ²		– în partea nord-estică a fost descoperită o piatră de râșniță cu diametrul de 40 cm

Locuința	Dimensiuni	Suprafață	Dotări	Inventar specific
Cx 181	580 × 236 cm	13, 68 m ²	– în mijlocul locuinței se poate observa o ușoară alveolare cu multă cenușă – în jumătatea nordică s-au conturat pe podea două vetre, una circulară cu diametrul de 45 cm, cealaltă ovală cu dimensiuni de 48 × 39 cm – pe latura estică a locuinței a fost săpat în perete un cuptor circular, cu diametrul de 110 cm, alimentat din locuință.	
Cx 107	480 × 270 cm	12, 96 m ²	– în mijlocul locuinței s-a conturat o vatră ovală, de 76 × 28 cm	
Cx 159	420 × 240 cm	10, 08 m ²	– în partea vestică este o groapă de provizii circulară, cu diametrul de 150 cm, care se adâncește cu 60 cm	– pe podeaua locuinței au fost descoperite câteva vase sparte pe loc

păreră noastră, aceste cuptoare au fost folosite concomitent cu existența locuințelor și nu au fost scobite în perete după abandonarea lor locuința funcționând doar ca groapă de deservire.

Analogiile pentru locuințele cu vetre pe podea și cuptor scobit în perete apar în Câmpia Tisei. Până în 1990 așezările din sec. IV-V din Câmpia Tisei au fost cercetate pe suprafețe mici. La Doboz-Homokgödöri tábla, într-o lutărie, au fost salvate câteva complexe, printre care o singură locuință rectangulară, cercetată parțial, cu o lungime de 3,35 m, cu o vatră de 30x50 cm pe podea¹. Tot la Doboz, la partea de hotar Hajdúírtás, au fost cercetate două locuințe rectangulare cu vetre pe podea, dintre care una cu cuptor săpat în perete². La Tápé-Széntégláégető au fost menționate trei locuințe rectangulare, de dimensiuni relativ mici (4: 2,7x3,2 m, 6: 2,7 × 3,5 m, 8: 2,2 × 2,2 m) dintre care două aveau cuptor scobit în perete³. Aproape identice cu locuințele săpate de noi la Timișoara sunt cele de la Tiszaeszlár-Bashalom. Din cele șase locuințe rectangulare, cinci au cuptor scobit în perete și unele mai au și vetre lipite pe podea⁴. În secolul al V-lea a fost datată o așezare la Tiszavasvári-Városföldje Jegyző tag, unde, în locuințe, apar atât cuptoare ovale adosate cât și vetre pe podea. Suprafața locuințelor oscilează între 10,5 și 13,5 m² cu mențiunea că laturile scurte sunt de cca. 3 m, diferențele de suprafață, ca și la Timișoara, rezultând din lungimea locuințelor⁵.

Cercetarea arheologică a așezărilor din secolele 4–5 d. Hr. din Câmpia Tisei au luat un avânt deosebit începând cu anii 1990, odată cu începerea construcției autostrăzilor din Ungaria. Au fost săpate milioane de metri pătrați, dar de cele mai

multe ori rezultatele au rămas până acum doar în stadiu de raport sau publicație preliminară. Pe baza acestor informații putem totuși să discutăm despre câteva analogii cu locuințele cercetate de noi pe centura Timișoarei.

La Szeged-Kiskundorozsma Nagyszék au fost cercetate peste 4 hectare cu peste 1500 de complexe dintr-o așezare sarmatică. Din cele 19 locuințe rectangulare adâncite în pământ, cu dimensiuni variabile între 3–4 × 2–4 m, în trei au fost descoperite instalații de foc⁶. Faza din secolele 4–5 a așezării este, din punct de vedere planimetric, separată de faza mai timpurie, are cca. 80 complexe, însă poziția locuințelor cu instalații de foc nu a fost analizată în raportul preliminar⁷. La Kecskemét-Belsőnyír, poziția cuptorului în locuința 30 este diferită față de cea de la Timișoara. În acest caz, cuptorul de 120 × 130 cm a fost placat cu fragmente ceramice și a fost construit lângă peretele nordic, în interiorul locuinței, cu vatra la același nivel cu podeaua. Asemănător cazului precedent, în locuința 80 a fost descoperit un cuptor reînnoit de două ori⁸.

Pe centura Budapestei au fost semnalate locuințe din epoca hunică dotate cu instalații de foc la Ecser Sit 6⁹ și la Vecsés–67 Lh.¹⁰. Pe autostrada M43, la est de Szeged, la Óföldreák-Úrmös, a fost evidențiată o așezare cu caracteristici asemănătoare celei studiate de noi. Este surprinzător de mic numărul cuptoarelor exterioare iar la locuințele rectangulare, care sunt dispuse pe două rânduri, au fost adosate cuptoare săpate în pereți¹¹. Datorită săpăturilor cu suprafețe întinse publicarea acestora rămâne mult în urma cercetărilor de teren, astfel, unele informații le avem doar din rapoarte. La

¹ Meggyesi 1989, 86.

² Kovalovszki 1989, 127–129.

³ Vörös 1992, 27.

⁴ Kovalovszki 1980, 26.

⁵ Istvánovits 1999, 173–175.

⁶ Szalontai–Tóth 2000, 62.

⁷ Pintye *et alii* 2004, 217.

⁸ Gallina 1999, 155.

⁹ Patay–Fekete 2006, 16.

¹⁰ Rác 2005, 302.

¹¹ Balogh *et alii* 2009, 21.

Dusnok, din 23 de locuințe, doar una singură are cuptor și alte trei au vetre pe podea. Din păcate, cronologia internă a așezării nu a fost studiată, fiind precizată doar o datare generală de epoca sarmatică târzie-epocă hunică¹². La Kunszállás-Péter tanya au fost surprinse trei locuințe, din care una cu un cuptor în interior¹³, la Hajdúnánás Zsuzsika tanya au fost parțial cercetate două locuințe cu lățimea de 2,5 m, orientate est-vest, în colțul nord-estic al uneia dintre ele fiind descoperită plita unui cuptor¹⁴. La Kiskunfélegyháza-Félegyházi tanya, într-o locuință rectangulară cu un cuptor adosat, pe podea a fost descoperită o rășniță¹⁵. La Vecsés-Gyáli csatorna, din patru locuințe rectangulare sarmatice, în trei au fost semnalate cuptoare adosate la colțuri¹⁶. O locuință sarmatică rectangulară, cu colțurile rotunjite și un cuptor adosat cu vatra lipită cu fragmente ceramice, a fost semnalată de la Kiskunhalas-Alsószállás II. Din păcate nu a putut fi cercetată integral, prin urmare nu dispunem de detalii privind datarea și sistemul de construcție¹⁷. Într-un singur caz a fost semnalată existența unui posibil cuptor pietrar. La Nyíregyháza-Csorda-Páskum, într-o locuință, a fost descoperită o vatră, care, după părerea autorului publicației, poate fi una temporară iar în alte două locuințe au fost găsite pietre dispartate, care au fost interpretate ca urme ale unor cuptoare pietrar¹⁸.

Identificarea analogiilor apropiate teritorial pentru cuptoarele de la Timișoara-Situl 3 este dificilă din pricina săpăturilor de dimensiuni relativ reduse din Banatul românesc. La nivelul anului 2015 au fost semnalate în total 195 de complexe din diferite așezări, din care 48 la Arad-Barieră și 63 la Timișoara-Freidorf¹⁹. În apropierea așezării cercetate de noi, la Timișoara-Freidorf, au fost cercetate locuințe adâncite în pământ cu instalații de foc. În comparație cu așezarea studiată de noi, unele locuințe au dimensiuni mai reduse (B3–2,4 x 2,1 m), altele sunt asemănătoare celor cercetate de noi (Cx 25/2006 lungime de 5,75 m) și, într-un caz, vatra de pe podeaua locuinței a fost amenajată peste un pat de pietre de râu²⁰.

În urma analizei noastre putem concluziona că locuințele cu cuptoare scobite în pereți apar în

cadrul așezărilor din Câmpia Tisei din secole IV-V. Până în perioada menționată, instalațiile de foc erau caracteristice pentru locuințele sarmatice din Câmpia Tisei²¹, doar în câteva cazuri fiind descoperite vetre de foc în interiorul locuințelor din sec. II-III²² însă asociația cu un cuptor scobit în perete nu a fost cunoscută.

În perioada care urmează, secolele IV-V, pentru locuințele din mediul gepidic, iar nu sunt caracteristice instalațiile de foc, însă putem menționa două excepții. În Transilvania a fost creionat un grup de așezări unde apar cuptoare din piatră în interiorul locuințelor²³. Explicația poate fi o diferență cronologică ușoară, acestea fiind databile în fazele târzii ale locuirii gepidice. Un grup de 15 locuințe cu instalații de foc a fost cercetat pe valea mijlocie a Tisei, la Rákóczfalva, fiind interpretate drept un cartier cu caracter industrial²⁴. Aceste locuințe au cuptoare adosate, săpate în pereții locuințelor, în mod foarte asemănător cu cele de la Timișoara și, în câteva cazuri, apar și vetre pe podea în mijlocul locuințelor. În unele locuințe apar doar aceste vetre. Aceste complexe sunt grupate la marginea estică a suprafeței cercetate. După părerea autoarei, această situație poate fi rezultat al unei diferențe cronologice sau de funcționalitate (de exemplu zonă de ateliere). Din păcate, până la prelucrarea materialului arheologic care provine din aceste locuințe, o datare mai restrânsă nu este posibilă.

În cadrul instalațiilor de foc din locuințe trebuie să facem diferențierea dintre cuptoarele pietrar, vetrele de pe podeaua locuințelor și cuptoarele ovale scobite în pereții locuințelor cu vatra la un nivel mai ridicat decât podeaua locuințelor. Recent au fost cartate de către Soós Eszter locuințele cu instalații de foc din Bazinul Tisei Superioare din secolele IV-V d. Hr., cu analogii în așezările Sântana de Mureș-Cerneahov din estul Transilvaniei²⁵. Pe baza cartării menționate, putem observa că în zona din vecinătatea nordică, preponderent germanică, a blocului de așezări sarmatice, sunt prezente cuptoarele pietrar, pe când acestea, cu excepția nesigură de la Nyíregyháza-Csorda-Páskum²⁶, lipsesc din arealul blocului sarmatic. Cuptoarele din piatră sunt caracteristice culturii Sântana de Mureș-Cerneahov, ele aparând în majoritatea locuințelor

¹² Mészáros 2010, 200.

¹³ Deák 2010, 259.

¹⁴ Szabó 2009, 195.

¹⁵ Székely 2009, 212.

¹⁶ Ottományi 2004, 290.

¹⁷ Herendi 2012, 255.

¹⁸ Pintye 2016, 108.

¹⁹ Grumeza 2015, 80.

²⁰ Benea 1996, 154–155; Mare *et alii* 2006, 16–18.

²¹ Vaday 2004, 214; Soós 2019, 701.

²² Kompolt (Vaday *et alii* 1999, 198), Gyál (Zsoldos 2008, 217), Dunakeszi vatră împrejmuată cu pietre (Kővári–Tettamanti 2003, 159)

²³ Gindele 2019, 649, Karte 8.

²⁴ Masek 2015, 422; Masek 2019, 682.

²⁵ Soós 2019, 719, Abb.9.

²⁶ Pintye 2016, 108.

cercetate pe teritoriul României²⁷. Vetre pe podelele locuințelor adâncite în pământ apar pe parcursul epocii romane târzii în Europa centrală, de exemplu în mediul sueb la Zlechov²⁸ sau în cultura Przeworsk, la începutul secolului V, la Olewin, unde locuințele se aseamănă foarte mult cu cele săpate de noi, însă lipsesc cuptoarele adosate²⁹. Rămâne deschisă problematica cuptoarelor săpate în pereții locuințelor, care apar în Câmpia Tisei, limitat la perioada de la sfârșitul secolului IV-secolul V, fără antecedente în secolele anterioare și fără continuitate clară în perioada clasică gepidică. Analogii pentru această tehnică de construcție putem găsi în spațiul locuit de dacii liberi din Muntenia la Mățăsar³⁰ și din secolul IV de la Șirna³¹, însă, din păcate, din cauza stadiului publicării, nu cunoaștem detalii despre aceste cuptoare. O largă răspândire va cunoaște acest tip de cuptor începând din a doua jumătate a secolului VI în mediul slav, atât în cultura Praga cât și la Dunărea de Jos sau la est de Carpați³².

În urma analizei noastre putem trage concluzia că instalațiile de foc în locuințele din Câmpia Tisei apar pe parcursul secolelor II-III doar în cazuri izolate, sub forma unor vetre. În perioada de la sfârșitul secolului IV și în prima jumătate a secolului V, vetrele încep să apară în număr mai mare și sunt amenajate cuptoare scobite în pereții locuințelor. În rapoartele de săpătură apar în trei cazuri cuptoare clădite pe podeaua locuințelor (Kecskemét-Belsőnyír, Kunszállás-Péter tanya, Hajdúnánás-Zsuzsika tanya). În aceste cazuri, credem că publicarea detaliată a rezultatelor ne va aduce lămuriri suplimentare privind acest tip de instalații, care, dacă nu sunt identificate bucați din boltă, pot fi interpretate drept vetre. Întrebarea de bază care o putem pune este dacă apariția unui nou stil de construcție a instalațiilor de foc, prin cuptoare adosate și vetre pe podea, înseamnă apariția unei noi populații în Câmpia Tisei sau noul stil de construcție este adaptat de populația locală în urma unor influențe din exteriorul mediului cultural local. După părerea noastră, apariția instalațiilor de foc prezentate poate fi pusă în legătură cu pătrunderea unor noi populații în epoca premergătoare a dominației hunice și în epoca hunică, care de altfel aduc elemente noi și în cultura materială la nivelul ceramicii sau în obiceiurile funerare.

Cunoașterea cât mai detaliată a acestui fenomen la nivelul așezărilor este condiționată în primul rând de publicarea rezultatelor săpăturilor, la care contribuim și noi cu prezentul studiu preliminar despre Situl 3 de pe Varianta Ocolitoare Sud a municipiului Timișoara.

BIBLIOGRAFIE

- Abramek 1998
B. Abramek, A group of Przeworsk culture settlements from the meridional section of the river Warta from the 3rd/ 2nd century B.C. to 5th/ 6th century A.D. (A. Leube) *Haus und Hof im östlichen Germanien*, Bonn (1998), 144–59.
- Balogh *et alii* 2009
Cs. Balogh, Gy. Gulyás, K. Sósokuti, Bronzkori, vaskori és késő szarmata települések Óföldség-Ürmösön, M43 9–10. lelőhely. *Nyomvonalba zárva. Régészeti feltárások az M43 autópálya és a Makó elkerülő út nyomvonalán*, Szeged (2009), 20–21.
- Benea 1996
D. Benea, *Dacia sud-vestică în secolele III-IV*. Timișoara (1996).
- Bichir 1984
Gh. Bichir, *Geto-dacii din Muntenia în epoca romană*. București (1984).
- Deák 2010
A. Deák, Kunszállás-Péter tanya, *Régészeti Kutatások Magyarországon 2009* (2010) 259.
- Gallina 1999
Zs. Gallina, *Tüzelőberendezések egy szarmata településen (M5 AP 52/E. lh.)*. (Romsics I.-Wicker E. (Szerk.), *Múzeumi kutatások Bács-Kiskun megyében 1998*. Kalocsa, (1999), 153–166.
- Gindele 2010
R. Gindele, *Die Entwicklung der kaiserzeitlichen Siedlungen im Barbaricum im nordwestlichen Gebiet Rumäniens*. Satu Mare (2010).
- Gindele 2019
R. Gindele, Objekte und Struktur der gepidenzeitlichen Siedlung in Carei (Großkarol, Nagykaroly)-Bobald, Rumänien. (T. Vida, D. Quast, Zs. Rácz, I. Koncz), *Kollaps- Neuordnung- Kontinuität. Gepiden nach dem Untergang des Hunnenreiches. Tagungsakten der Internationalen Konferenz an der Eötvös Loránd Universität, Budapest, 14. – 15. Dezember 2015*, Budapest (2019), 629–658.
- Grumeza 2015
L. Grumeza, Settlements from the 2nd- early 5th century AD in Banat (I). State of research and the

²⁷ Ioniță 1966, 195.

²⁸ Zeman 2007, 106.

²⁹ Abramek 1998, 212–213.

³⁰ Bichir 1984, 11.

³¹ Olteanu *et alii* 1993, 347.

³² Šalkovský 2001, 102–103.

- interpretation of the discoveries from Romania. *Journal of Ancient History and Archeology* 2/4 (2015), 75–77.
- Herendi 2012
O. Herendi, Kiskunhalas-Alsószállás II, *Régészeti Kutatások Magyarországon* 2010 (2012), 255.
- Ioniță 1966
I. Ioniță, Contribuții cu privire la cultura Sântana de Mureș–Cerneahov pe teritoriul Republicii Socialiste România. *Arheologia Moldovei* 4 (1966), 189–259.
- Istvánovits 1999
E. Istvánovits, Tiszavasvári-Városföldje Jegyző tag. A settlement of the 5th century. *NyJAMÉ* 41 (1999), 173–257.
- Kovalovszki 1980
J. Kovalovszki, *Településátalakítások Tiszaeszlár-Bashalom (Siedlungsausgrabungen in Tiszaeszlár-Bashalom)*. Budapest (1980).
- Kovalovszki 1989
J. Kovalovszki, Doboz történetének vázlata a legrégebbi időktől a középkor végéig. *BMMK* 14 (1989), 115–147.
- Kővári–Tettamanti 2003,
K. Kővári– S. Tettamanti, Dunakeszi, 322 sz.út nyomvonala. *Régészeti Kutatások Magyarországon* 2001 (2003), 159
- Mare et alii 2011
M. Mare – D. Tănase – F. Drașovean –G. El Susi – Sz. Gál, *Timișoara–Freidorf. Cercetări arheologice preventive din anul 2006*, Cluj-Napoca (2011).
- Masek 2015
Zs. Masek, Száz gepida ház – A rákóczi falvi gepida település szerkezete. "A Hundred Gepid Dwellings". The Structure of the Gepid Settlement at Rákóczi falva. (Cs. Balogh, B. Major) *Hadak útján. A népvándorláskor fiatal kutatóinak XXIV. konferenciája. Esztergom 2014. november 4–6. Studia ad Archaeologiam Pazmaniensia 5 – Magyar Őstörténeti Témacsoport Kiadványok 3.1.* Budapest – Esztergom (2015), 407–445
- Masek 2019
Zs. Masek, Die Forschung zu gepidischen Siedlungen in Ungarn. Spätantike Kontinuitätsmodelle im Kerngebiet des Hunnenreiches. (T. Vida, D. Quast, Zs. Rácz, I. Koncz), *Kollaps- Neuordnung- Kontinuität. Gepiden nach dem Untergang des Hunnenreiches. Tagungsakten der Internationalen Konferenz an der Eötvös Loránd Universität, Budapest, 14. – 15. Dezember 2015*, Budapest 2019, 659–696.
- Meggyesi 1989
P. Meggyesi, Szarmata kori település a Doboz–Homokgödöri táblán. *BMMK* 14 (1989), 85–114.
- Mészáros 2010
M. Mészáros, Dusnok-Szúnyogosi dűlő, *Régészeti Kutatások Magyarországon* 2009 (2010) 200–202.
- Olteanu et alii 1993
Șt. Olteanu, N. Neagu, V. Nicolae, Locuințe din secolele IV, VI și IX–X descoperite la Șirna, jud. Prahova. *Materiale și Cercetări Arheologice* 17/2 (1993), 347–348.
- Ottományi 2004
Ottományi, K., Vecsés, Gyáli csatorna, *Régészeti Kutatások Magyarországon* 2002 (2004), 290.
- Patay–Fekete 2006
R. Patay, Z. Fekete, Ecser 6. Lelőhely. (E. Tari) *Régészeti Kutatások másfél millió négyzetméteren, Autópálya és gyorsforgalmi utak építését megelőző régészeti feltárások Pest megyében* 2001–2006, Szentendre, (2006), 16–20.
- Pintye et alii 2004
G. Pintye, K. Sóskuti, Sz. Wilhelm G., A kiskundorozsma-nagyszéki szarmata település legkésőbbi fázisa. *MKCsM* (2004), 215–234.
- Pintye 2016
G. Pintye, Hun kori – kora népvándorlás kori telepnyomok Nyíregyháza és Nagykálló között. (Nyíregyháza-Csorda Páskum I-II.) Settlement traces from the Hun Age and Early Migration Period between Nyíregyháza and Nagykálló (Nyíregyháza– Csorda–Páskum I–II). *NyJAMÉ* LVIII (2016), 67–144.
- Rácz 2005
T. Rácz, Vecsés 67 Lh. *Régészeti Kutatások Magyarországon* 2004 (2005), 302–303.
- Soós 2019
E. Soós, Transformation der Siedlungen am Ende des 4. und im 5. Jahrhundert in Nordost-Ungarn, (T. Vida, D. Quast, Zs. Rácz, I. Koncz) *Kollaps- Neuordnung- Kontinuität. Gepiden nach dem Untergang des Hunnenreiches. Tagungsakten der Internationalen Konferenz an der Eötvös Loránd Universität, Budapest, 14. – 15. Dezember 2015*, Budapest 2019, 697–752.
- Szabó 2009
Szabó, L., Hajdúnánás Zsuzsika tanya, *Régészeti Kutatások Magyarországon* 2008 (2009), 195.
- Szalontai–Tóth 2000
Cs. Szalontai, K. Tóth, Előzetes jelentés a Szeged-Kiskundorozsma határában végzett szarmata kori település- és temetőfeltárásról. Vorbericht über die sarmatenzeitlichen Siedlung- und Gräberfeldfreilegungen der Gemarkung von Szeged-Kiskundorozsma. (L. Bende, G. Lőrinczy, Cs. Szalontai) *Hadak útján*, Szeged (2000), 59–78
- Székely 2009
Gy. Székely, Kiskunfélegyháza-Félegyházi tanyák, *Régészeti Kutatások Magyarországon* 2008 (2009), 212.

- Šalkovský 1997
P. Šalkovský, Príspevok k štúdiu formálneho a časopriestorového vývoja včasnoslávanského obydľia. *SlaviaAnt.* 38 (1997), 95–103.
- Vörös 1992
G. Vörös, Késő szarmata falu emlékei Tápé–Széntégláégető lelőhelyről, *MFME* 1991–92/1 (1992), 11–30.
- Vaday *et alii* 1999
A. Vaday, E. Bánffy, L. Bartosiewicz, K.T. Biró, F. Gogáltan, F. Horváth, A. Nagy, *Kompolt-Kisté. (Újkőkori, bronzkori, szarmata és avar lelőhely. Leletmentő ásatás az M3-as autópálya nyomvonalán).* [*Heves Megyei Régészeti Közlemények*], Eger (1999).
- Vaday 2004
A. Vaday, Some data on the barbarian settlement research in Hungary, *Studijne Zvesti AUSAV* 36, 2004, 211–218.
- Zeman 2007
T. Zeman, Zur Chronologie der Siedlung Zlechov, *Přehled výzkumů* 48 (2007), 105–118.
- Zsoldos 2008
A. Zsoldos, Gyál, *Régészeti Kutatások Magyarországon 2007* (2008), 217.

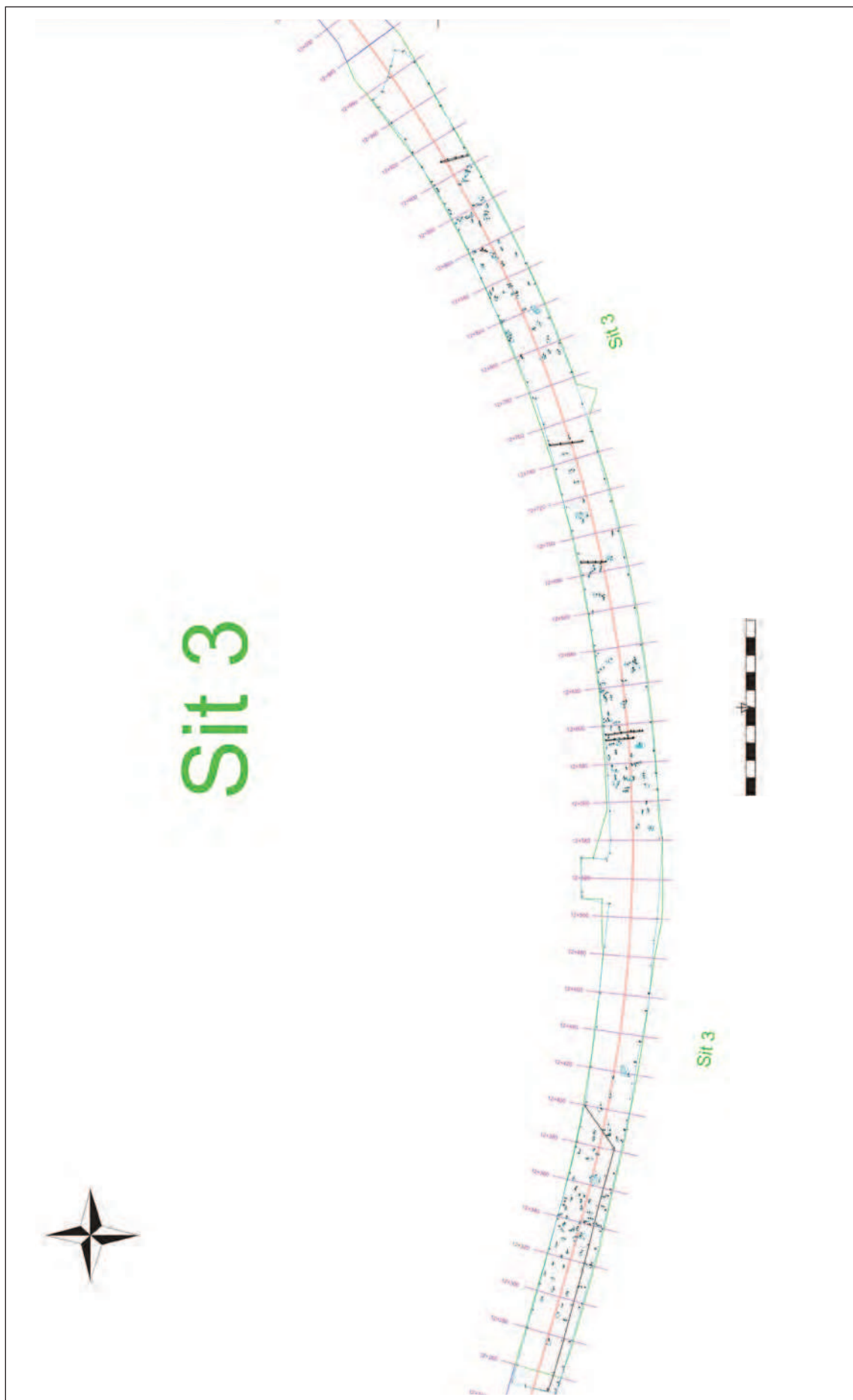


1

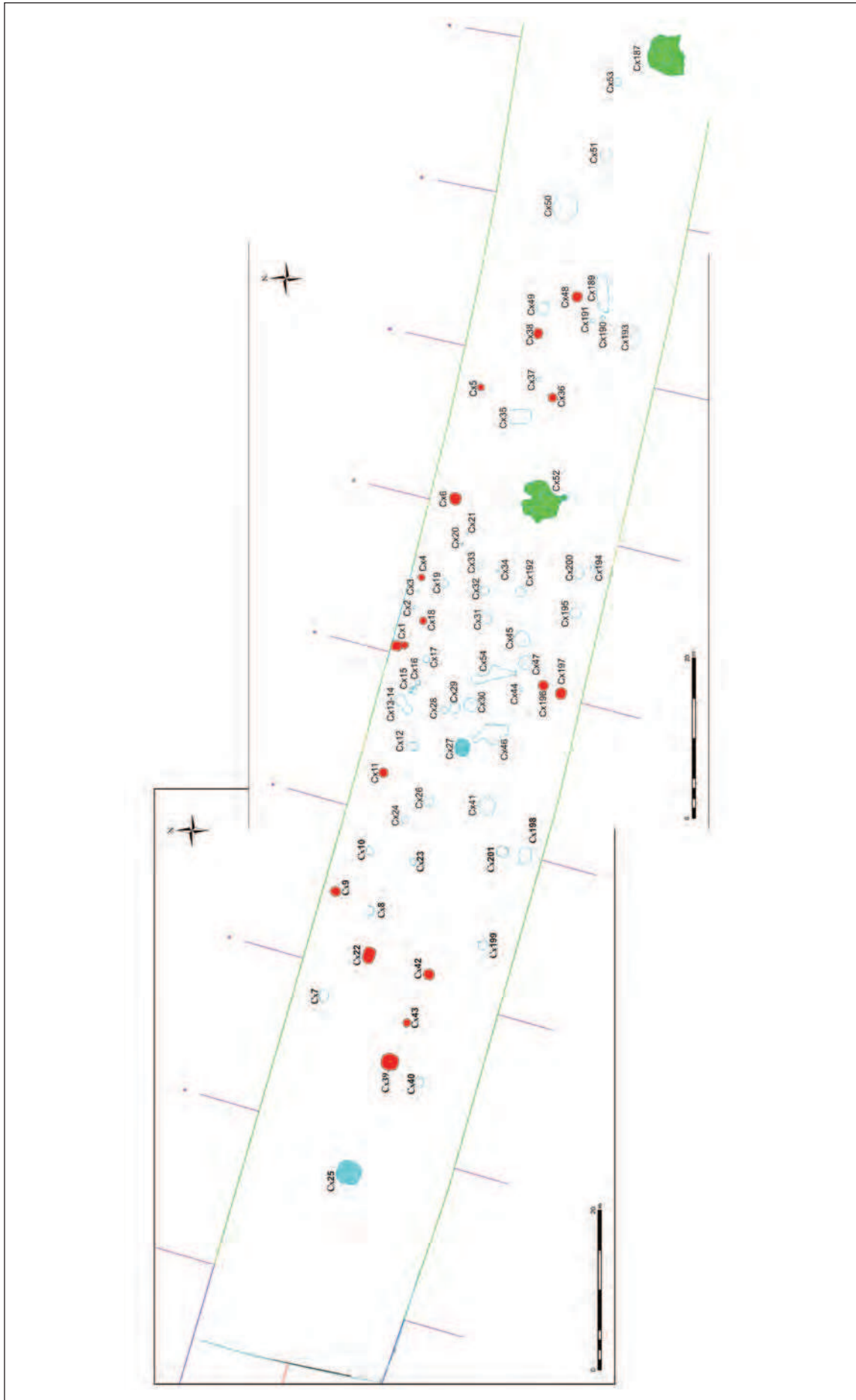


2

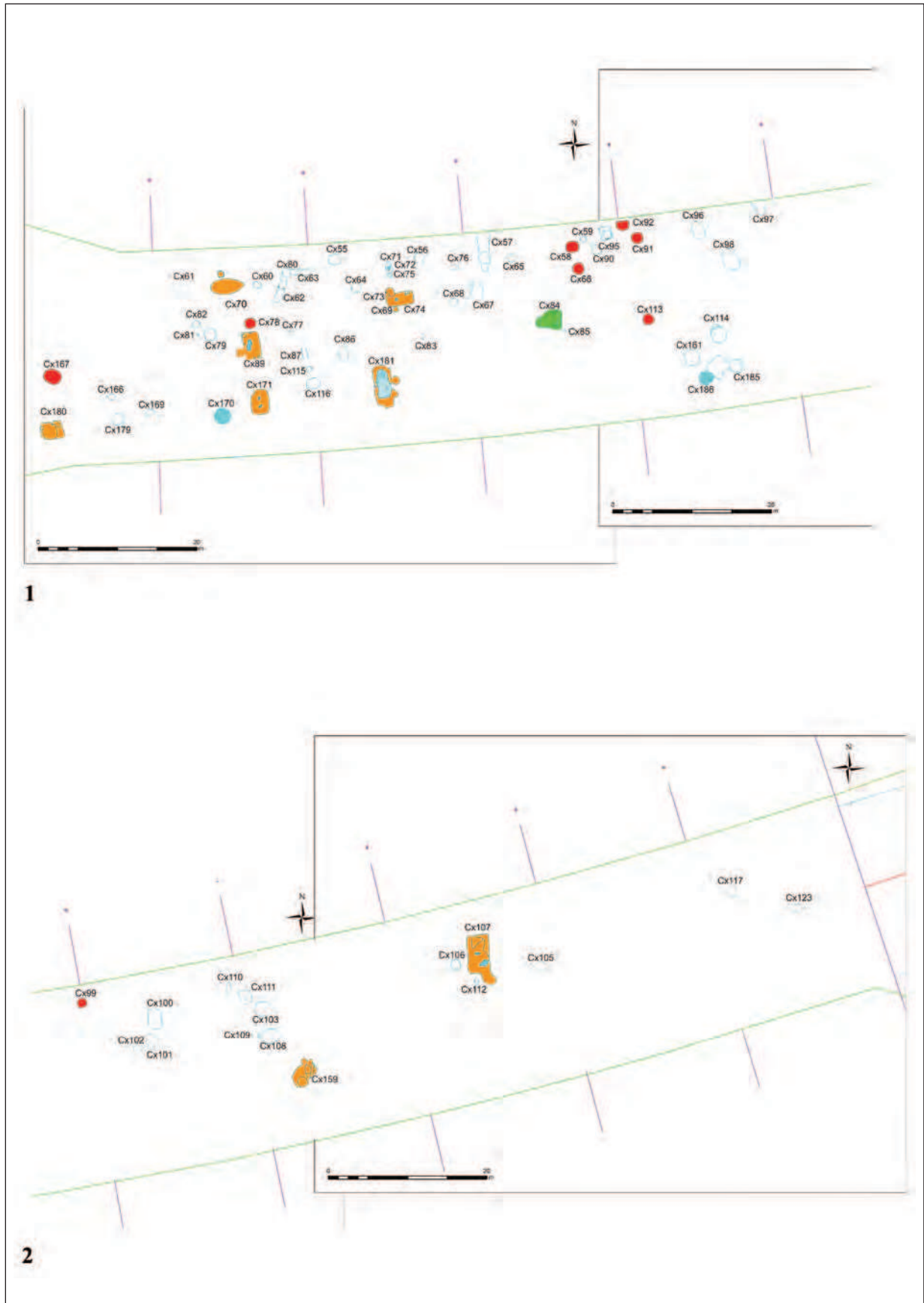
Pl. 1. 1. Varianta Ocolitoare Sud a municipiului Timișoara cu marcarea zonei cercetate de noi; 2. Detaliu cu traseul drumului la sud de Giroc și situl 3. / **Pl.1.1.** The southern bypass road of Timișoara and the researched area.2; Detail of route south of the Giroc village and Site 3



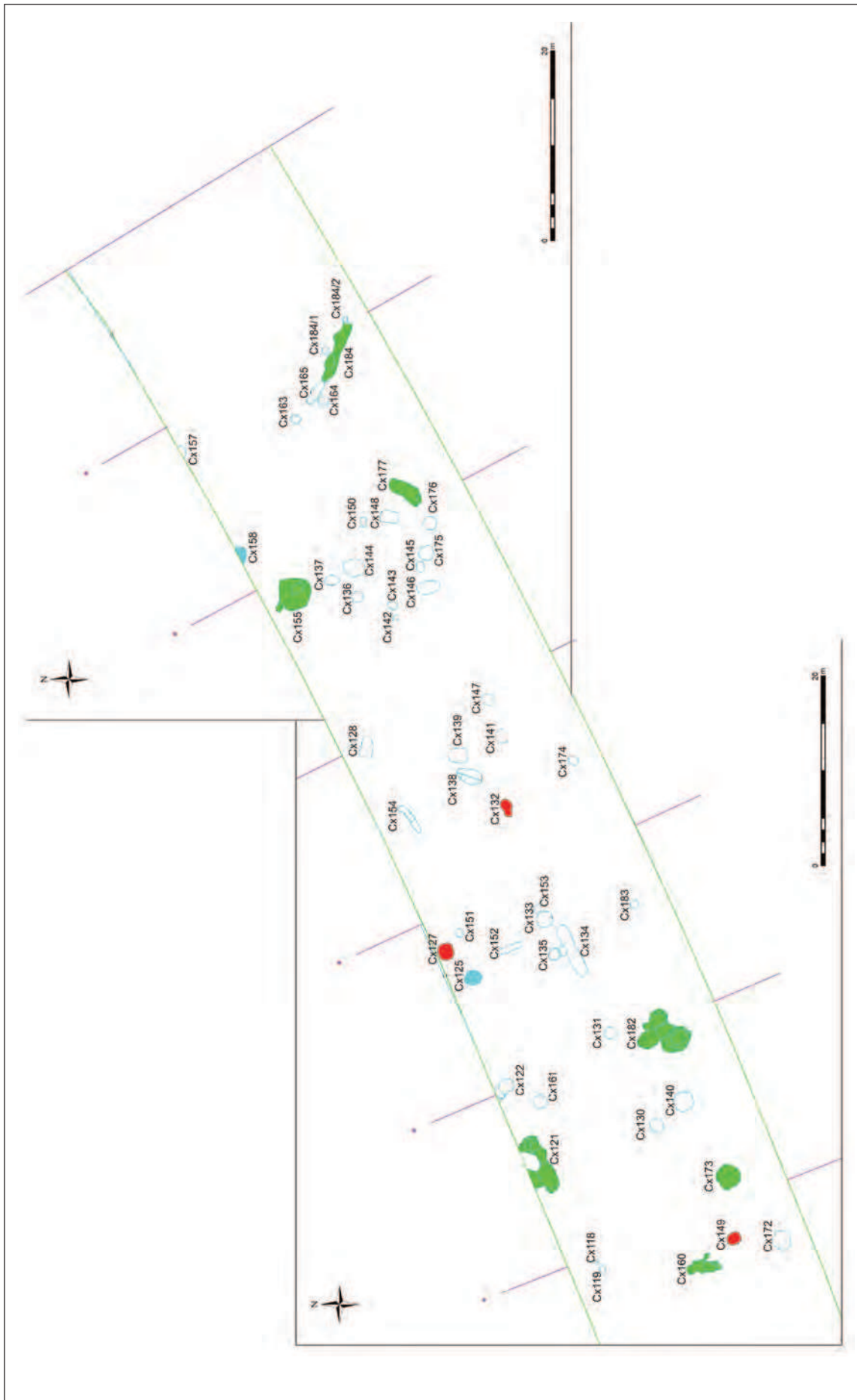
Pl. 2. Planul general al cercetărilor de la Varinta Ocolitoare Sud a municipiului Timișoara, Situl 3. / **Pl.2.** General plan of the excavations from Site 3 of the Southern Bypass road of Timișoara



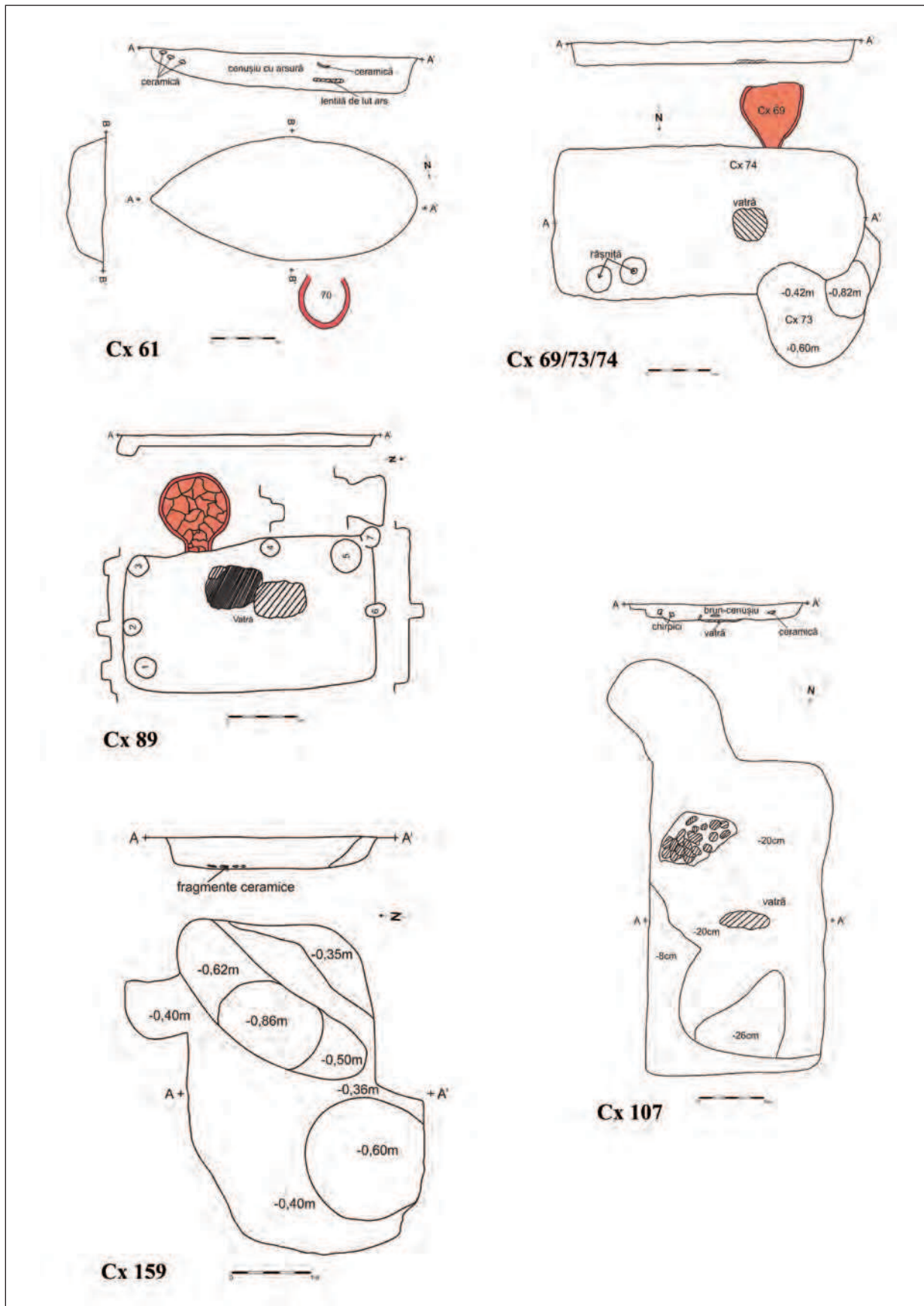
Pl. 3. Detaliu plan general cu gruparea de complexe I. (roșu: gropi de proviziî triconice, albastru: fântâni, verde: complexe de mari dimensiuni cu funcționalitate incertă). / **Pl.3.** Detailed plan of the first group of features. (red: storage pits of conical shape; blue: wells; green: large features of unknown functionality)



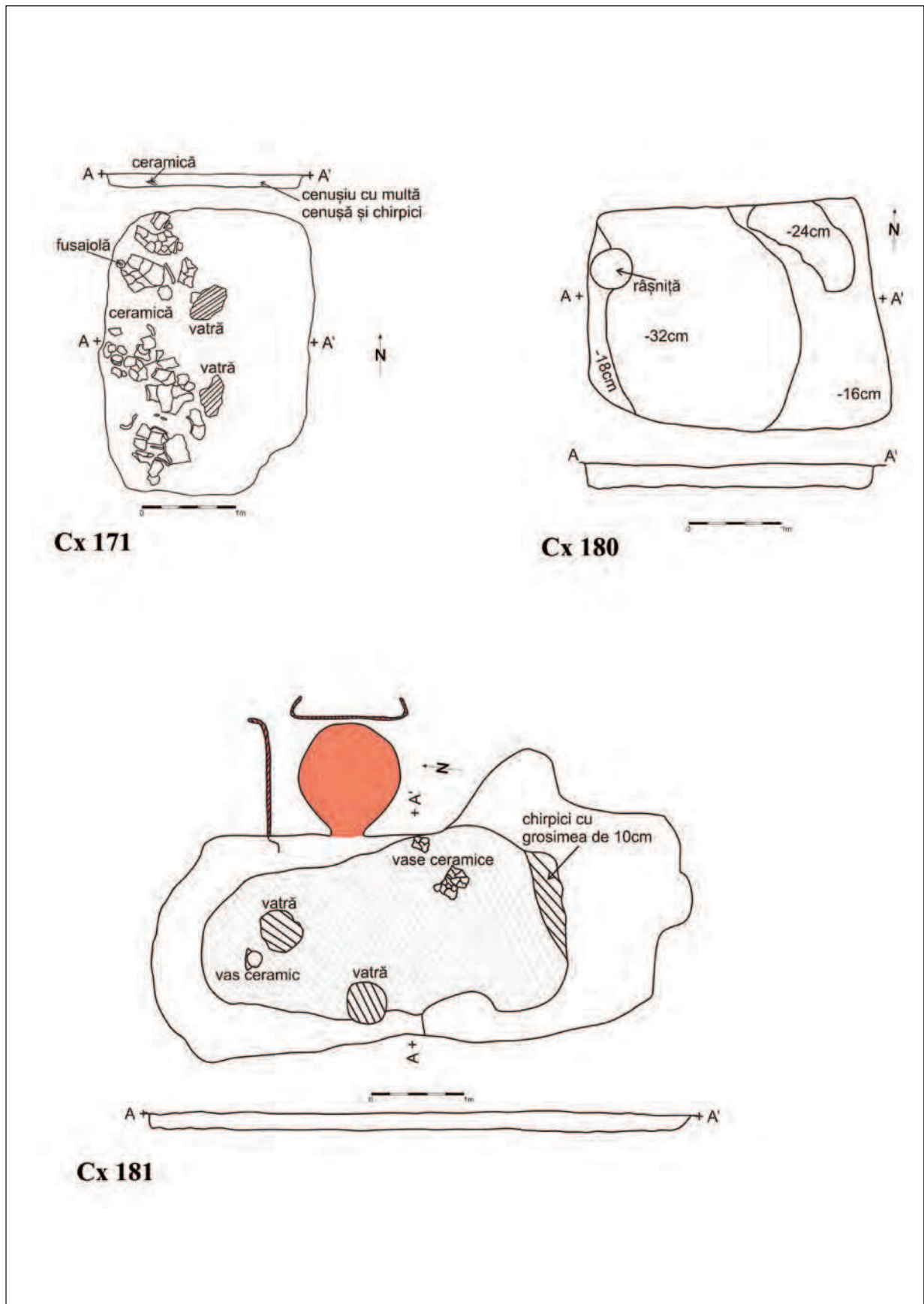
Pl. 4. Detaliu plan general cu grupările de complexe II.1 (1) și II.2. (2). (galben închis: locuințe adâncite în pământ, roșu: gropi de provizii tronconice, albastru: fântâni, verde: complexe de mari dimensiuni cu funcționalitate incertă). / **Pl. 4.** Detailed plan of the first group of features II.1 (1) and II.2. (2) (dark yellow: sunken dwellings; red: conical storage pits; blue: wells; green: large features of unknown functionality).



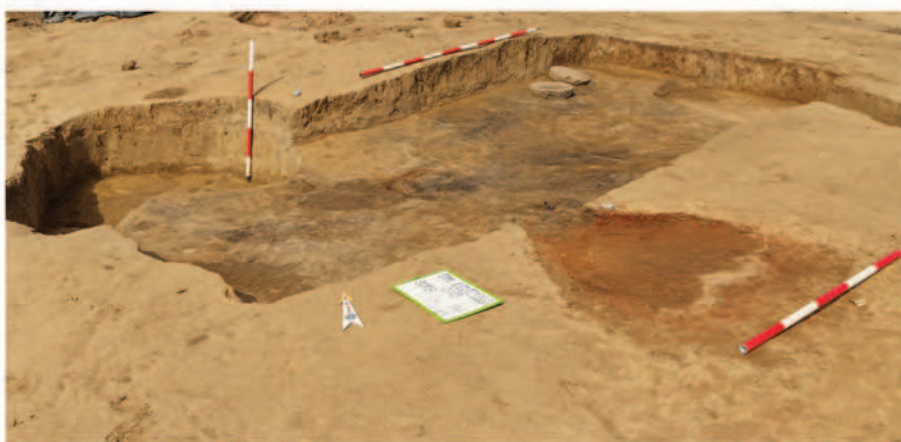
Pl. 5. Detaliu plan general cu gruparea de complexe II.3. (roșu: grapi de provizii tronconice, albastru: fântâni, verde: complexe de mari dimensiuni cu funcționalitate incertă). / **Pl. 5.** Detailed plan of feature group II.3. (red: storage pits of conical shape; blue: wells; green: large features of unknown functionality).



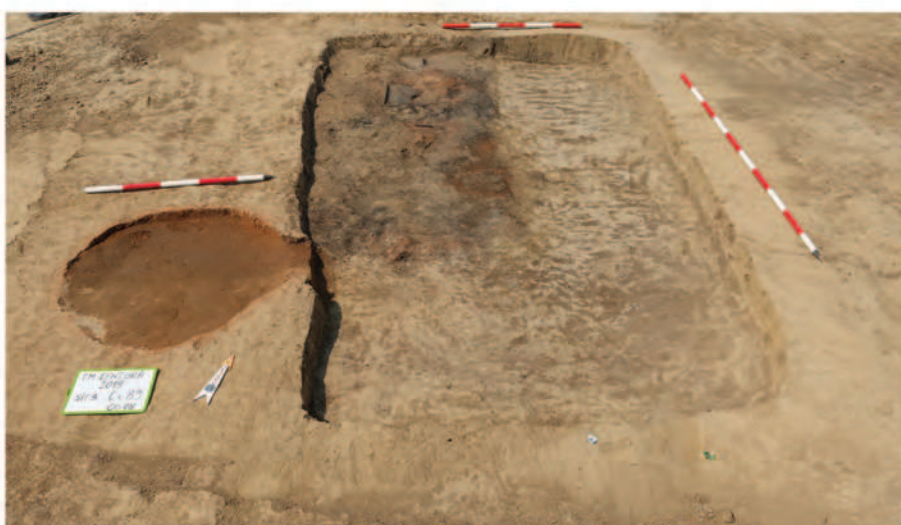
Pl. 6. Locuințe adâncite în pământ cu instalații de foc de pe Varianta Ocolitoare Sud a Timișoarei sit 3. / **Pl. 6.** Sunken dwellings with fire implements found on Site 3 of the Timișoara Southern Bypass road.



Pl. 7. Locuințe adâncite în pământ cu instalații de foc de pe Varianta Ocolitoare Sud a Timișoarei sit 3. / **PL. 7.** Sunken dwellings with fire implements found on Site 3 of the Timișoara Southern Bypass road.



Cx 69/73/74



Cx 89



Cx 107

Pl. 8. Locuințe adâncite în pământ cu instalații de foc de pe Varianta Ocolitoare Sud a Timișoarei sit 3. / **Pl. 8.** Sunken dwellings with fire implements found on Site 3 of the Timișoara Southern Bypass road.



Cx 159

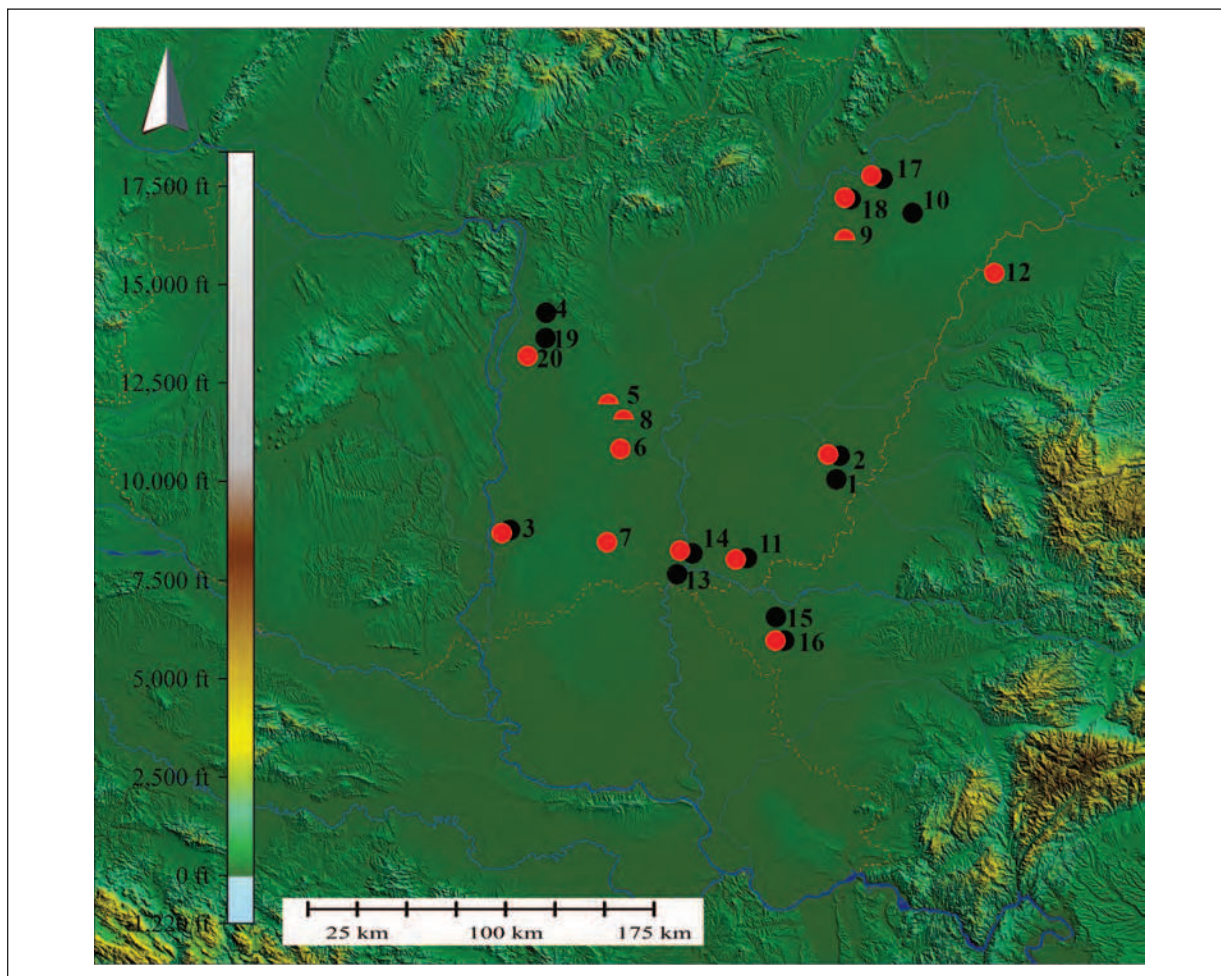


Cx 171



Cx 181

Pl. 9. Locuințe adâncite în pământ cu instalații de foc de pe Varianta Ocolitoare Sud a Timișoarei sit 3. / **PL. 9.** Sunken dwellings with fire implements found on Site 3 of the Timișoara Southern Bypass road.



Pl. 10. Răspândirea locuințelor adâncite în pământ cu instalații de foc din Câmpia Tisei (cerc negru–vatră; cerc roșu–cuptor scobit în perete; semicerc roșu–cuptor interior): 1. Doboz – Hajdúirtás (Kovalovszki 1989, 127–129) vatră; 2. Doboz-Homokgödöri tábla (Meggyesi 1989, 86) vatră, vatră + cuptor scobit în perete; 3. Dusnok (Mészáros 2010, 200) vatră + cuptor scobit în perete; 4. Ecsér Sit 6 (Patay–Fekete 2006, 16) vatră; 5. Kecskemét-Belsőnyír (Gallina 1999, 155) cuptor clădit în interiorul locuinței; 6. Kiskunfélegyháza-Félegyházi tanyák (Székely 2009, 212) cuptor scobit în perete; 7. Kiskunhalas-Alsószállás II. (Herendi 2012, 255) cuptor scobit în perete; 8. Kunszállás-Péter tanya (Deák 2010, 259) cuptor interior; 9. Hajdúnánás Zsuzsika tanya (Szabó 2009, 195) cuptor interior; 10. Nyíregyháza-Csorda-Páskum (Pintye 2016, 108) vatră și cuptoare pietrar?; 11. Óföldsák-Ürmös, M43 9–10. Lelőhely (Balogh *et alii.* 2009, 21) vatră + cuptor scobit în perete; 12. Pişcolt-Lutărie (Gindele 2010, 96) cuptor scobit în perete; 13. Szeged-Kiskundorozsma Nagyszék (Szalontai–Tóth 2000, 62; Pintye *et alii.* 2004, 217) vatră; 14. Tápé-Széntégláégető (Vörös 1992, 27) vatră + cuptor scobit în perete; 15. Timișoara-Freidorf (Benea 1996, 154–155; Mare *et alii.* 2006, 16–18) vatră; 16. Giroc, Situl 3, vatră+ cuptor scobit în perete; 17. Tiszaeszlár-Bashalom (Kovalovszki 1980, 26) vatră + cuptor scobit în perete; 18. Tiszavasvári-Városföldje Jegyző tag (Istvánovits 1999, 173–175) .vatră + cuptor scobit în perete; 19. Vecsés–67 Lh. (Rácz 2005, 302) vatră; 20. Vecsés, Gyáli csatorna (Ottományi 2004, 290) cuptor scobit în perete. /

Pl. 10. Map of sunken dwellings with fire implements from the Tisza Plain (red circle–hearth; red circle–stove carved in the dwelling's wall; red semicircle – interior stove): 1. Doboz – Hajdúirtás (Kovalovszki 1989, 127–129) hearth; 2. Doboz-Homokgödöri tábla (Meggyesi 1989, 86) hearth, hearth + stove carved in the dwelling's wall; 3. Dusnok (Mészáros 2010, 200) hearth + stove carved in the dwelling's wall; 4. Ecsér Site 6 (Patay–Fekete 2006, 16) hearth; 5. Kecskemét-Belsőnyír (Gallina 1999, 155) stove built inside the dwelling; 6. Kiskunfélegyháza-Félegyházi tanyák (Székely 2009, 212) stove carved in the dwelling's wall; 7. Kiskunhalas-Alsószállás II. (Herendi 2012, 255) stove carved in the dwelling's wall; 8. Kunszállás-Péter tanya (Deák 2010, 259) interior stove; 9. Hajdúnánás Zsuzsika tanya (Szabó 2009, 195) interior stove; 10. Nyíregyháza-Csorda-Páskum (Pintye 2016, 108) hearth and stone hearth?; 11. Óföldsák-Ürmös, M43 9–10. Lelőhely (Balogh *et alii.* 2009, 21) hearth + stove carved in the dwelling's wall; 12. Pişcolt-Lutărie (Gindele 2010, 96) stove carved in the dwelling's wall; 13. Szeged-Kiskundorozsma Nagyszék (Szalontai–Tóth 2000, 62; Pintye *et alii.* 2004, 217) hearth; 14. Tápé-Széntégláégető (Vörös 1992, 27) hearth + stove carved in the dwelling's wall; 15. Timișoara-Freidorf (Benea 1996, 154–155; Mare *et alii.* 2006, 16–18) hearth; 16. Giroc, Site 3, hearth + stove carved in the dwelling's wall; 17. Tiszaeszlár-Bashalom (Kovalovszki 1980, 26) hearth + stove carved in the dwelling's wall; 18. Tiszavasvári-Városföldje Jegyző tag (Istvánovits 1999, 173–175) hearth + stove carved in the dwelling's wall; 19. Vecsés–67 Lh. (Rácz 2005, 302) hearth; 20. Vecsés, Gyáli csatorna (Ottományi 2004, 290) stove carved in the dwelling's wall.