

## CATALOG AL OBIECTELOR DIN METAL ATRIBUITE CULTURII BASARABI DESCOPERITE ÎN BANAT

Valentin Cedică\*

*Cuvinte cheie: România, Banat, prima epocă a fierului, cultura Basarabi, obiecte din metal (bronz și / sau fier), catalog*  
*Keywords: Romania, Banat, EIA, Basarabi culture, metal (bronze and / or iron) artifacts, catalogue*

### Catalogue of metal objects attributed to Basarabi Culture discovered in Banat (Abstract)

Lands of Banat, as a congruent physical-geographical space and historical entity, are historically and cartographically bordered by the Mureș River, the western extremity of the Southern Carpathians, the Danube River and the Tisza River. The paper makes references to finds from the Romanian Banat, bordered to the north by the lower course of the Mureș River, to the east by the western extremity of the Southern Carpathians, respectively of the Godeanu Mts., to the south by the trans-mountain sector of the Danube and to the west by the state border of Romania.

The eponymous necropolis (village Basarabi, municipality Calafat, Dolj County) was systematically investigated since 1943 by V. Dumitrescu. Results were published in 1968.

The term “Basarabi” is generically used to denote an assemblage of material archaeological discoveries from the Early Iron Age (EIA), associated with spiritual / religious expressions. The chronological framing of the manifestations of the Basarabi culture has generally as limits the second half of the 9<sup>th</sup> century BC and the first half of the 6<sup>th</sup> century BC. For naming of the Basarabi manifestations, several terms were used: cultural horizon, cultural, complex, cultural complex, phenomenon, period, group, cultural group, style).

The definition and difference of their name in terms of the period of occurrence, the formation and spreading area is mostly based on the analysis of the decoration of the ceramics from large geographical areas (imprints with “S” and inlaid with a white substance, the “registered trademark” of the Basarabi culture, grooves, hatched triangles, “tremolo”-s, printed concentric circles connected by tangent lines and stamped “S”s, one or more alveolate girdles, associations of alveolate belts and incisions, zigzag strips spared by incised hatchings, strips with crescent-shaped stamps, hatched strips and combinations of some or other of these elements). The association of modes and styles of ornamentation refers to a sum of cultural (ethnic?) components from a wide geographical space that had been subsumed under the term Basarabi.

Two evolutionary schemes were proposed for the internal periodization of the Basarabi culture, one with two phases and another with three evolutionary phases. A general theoretical picture of the “Basarabi complex” includes an area of origin (*Kerngebiet*: southern Romania, northwestern Bulgaria, northeastern former Yugoslavia – Voivodina and the Greater Morava Valley, the area of the Iron Gates) and a spreading area (*Ausstrahlungsgebiete*: to the south-eastern Alpine area – in the west and to Moldavia, on the left bank of the Dniester – to the east).

The catalogue renders metal objects made of metal (bronze and / or iron) attributed to the Basarabi culture (EIA, 8<sup>th</sup> – 7<sup>th</sup> c. BC), found in Banat, south-western Romania (Pl. I – certain finds), edited or unpublished discoveries, fortuitous or coming from systematic researches. The materials are presented by categories and subcategories.

The chapters / subchapters are organized as follows: **I. Utensils / Cups**, 1. Iron knives, 2. Fragment of a cup handle; **II. Adornments**, A. Bronze hair spirals (*Noppenringe, Schläfenringe, Drahtspirale; loop rings*), Pl. II, A.1. Bronze hair spirals with simple loop, A.2. Bronze hair spirals with an „8”-like shaped loop, B. Tubular bronze spirals, *Saltaioni*, C. Plaques, D. Bronze necklaces, D.1. Twisted necklaces / *torques*, D.2. Knobbed necklaces / *Knotenring*, Pl. III, E. Bronze bead, F. Bronze bracelets, G. Foot rings (1. Bronze foot rings; 2. Iron foot rings), H. Bronze pendant; **III. Attire accessories**, 1. Fibulae (Pl. IV), a. (certain finding location), 1. Fibulae with two springs and knobs on the body, made of bronze coated iron (*zweischleifige Knotenfibeln*), 2. Fibulae with two springs, iron body, circular or rectangular in section, decorated with transverse grooves (‘ribs’) and hourglass-shaped catch plate (Gabrovec type 5c; Bader type *zweischleifige Bogenfibeln mit sanduhrförmiger Fußplatte*, D var.: *mit rippenverzierten Knoten Bügel*; Vasić type *zweischleifige Bogenfibeln mit sanduhrförmiger Fuß, variante mit gerippten Bügel*), 3. Iron fibulae with two springs, rectangular section body and triangular catch plate; (Gabrovec type

\* Muzeul Național al Banatului, Piața Iancu Huniade nr. 1, Timișoara, e-mail: [vcedica@gmail.com](mailto:vcedica@gmail.com).

3a-b; Bader: *zweischleifige Bogenfibeln mit sanduhrförmiger Fußplatte*, var. B: *mit vierkantigem Bügel*; Vasić: *zweischleifige Bogenfibeln mit sanduhrförmiger Fuß, variante mit glatter Bügel*, b. (uncertain location / chance finding): 1. Body of a bronze coated iron fibula, decorated with eleven knots (Rusu 1963, 201, n. 65: Vače type fibula; Bader 1983, 91: *zweischleifige Knotenfibeln*, nr. 242, Taf. 31/242, 92, dating: 7<sup>th</sup> c. BC), 2. Bronze fibula, two springs, twisted body and triangular catch plate (Bader 1983, 75, nr. 154, 76–77, Taf. 25/154: „Romanian or Yugoslavian Banat”, *zweischleifige Bogenfibeln mit dreieckiger Fußplatte*, D var.: *mit tordiertem Bügel*), 3. Bronze buttons is a widespread category of the female attire set. They are circular, hemispherical, with a grip loop in the concave part and have little chronological value; **IV. Harness accessories** (Pl. V): A. Bronze circular pendants (*Ringanhänger, Ringscheiben-anhänger, pandeloque*, Ghidici type pendants), B. Ornithomorphic protomas / *protomae / Wasservogelprotome* (pendants) – three dimensional representations. They are a special kind of parts, consisting in a schematically, more or less realistic representation of the head and body of a water bird ended in a loop. Six such protomas had been found in Banat.

### Introducere

Banatul, ca spațiu fizico – geografic și entitate istorică, are drept limite (istorice și cartografice) râul Mureș la nord, extremitatea vestică a Carpaților Occidentali (Munții Banatului) la vest, Dunărea la sud și râul Tisa la est. Articolul se referă la descoperiri din Banatul românesc, mărginit la nord de cursul inferior al Mureșului, la est de extremitatea vestică a Carpaților Occidentali, respectiv Munții Godeanu), la sud de sectorul transmontan al Dunării și la vest granița de stat a României.

Termenul “Basarabi”, este folosit generic pentru a defini un ansamblu de descoperiri arheologice atribuite primei epoci a fierului (Hallstatt), asociate unor aspecte spirituale (magico – religioase).

Necropola eponimă (sat Basarabi, mun. Calafat, jud. Dolj) a fost cercetată sistematic începând cu 1943 de către V. Dumitrescu, rezultatele cercetărilor fiind publicate în 1968.

Încadrarea cronologică a descoperirilor arheologice atribuite culturii Basarabi are în general drept limite a doua jumătate a sec. IX a.Chr. și prima jumătate a sec. VI a.Chr.. Pentru caracterizarea manifestărilor de tip Basarabi au fost folosiți mai mulți termeni: cultură de tip, orizont cultural, complex cultural, fenomen, perioadă, grup, grup cultural, stil.

Definirea și diferențierea acestor termeni în ce privește apariția, formarea și aria de răspândire

s-a făcut mai ales pe baza analizei decorului de pe ceramica descoperită într-un vast spațiu geografic (“S”-uri imprimate încrustate cu o substanță albă – o “marcă înregistrată” a culturii Basarabi, caneluri, triunghiuri hașurate, “tremolo”-uri, cerculețe unite prin linii tangente și “S”-uri imprimate, unul sau mai multe brăuri alveolate, combinații de brăuri cu alveole cu incizii, fâșii în zig-zag cruțate de hașuri incizate, benzi cu ștampile în formă de semilună, benzi hașurate și combinații ale unora sau altora dintre aceste elemente). Asocierea modurilor și stilurilor de ornamentare se referă la o sumă de componente culturale (etnice?) dintr-un spațiu geografic larg care au fost asociate termenului “Basarabi”.

Au fost propuse două scheme pentru periodizarea internă a culturii Basarabi, una cu două faze și o alta cu trei faze de evoluție. O imagine generală (teoretică) asupra “complexului Basarabi”, cuprinde arealul de origine (*Kerngebiet*: sudul României, nord-vestul Bulgariei, nord-estul fostei Iugoslavii – Voivodina și Valea Moravei Mari, regiunea Porților de Fier) și o zonă de răspândire (*Ausstrahlungsgebiete*: zona sud-est alpină la vest și Moldova, malul stâng al Nistrului la est).

Catalogul prezintă artefacte din metal (bronz și / sau fier) atribuite culturii Basarabi descoperite în Banat, edite sau inedite, întâmplătoare sau provenind din cercetări sistematice, analizate pe categorii și subcategorii.

### I. Ustensile / vase

#### 1. Cuțite din fier

În așezări și necropole din Banat atribuite culturii Basarabi au fost descoperite patru cuțite din fier de mici dimensiuni, cu limbă la mâner, câte un exemplar (în context funerar) la Svinița – *Piatra Elișovei* (sat, comună, jud. Mehedinți)<sup>1</sup> și Moldova Veche – *Ostrov-Groblia* (oraș Moldova Nouă, jud. Caraș-Severin)<sup>2</sup> și câte unul în așezarea de la Valea Timișului – *Rovină* (sat, com. Buchin, jud. Caraș – Severin)<sup>3</sup> și în cea de la Remetea Mare – *Gomila lui Gabor* (sat, comună, jud. Timiș), cercetări sistematice și informații Florin Medeleț.

2. Fragment dintr-o toartă de vas din bronz, cu două protome miniaturale în formă de pasăre, descoperit în zona “Porțile de Fier ale Dunării”, păstrat la Muzeul Național al Banatului (MNBT); datat Ha B3/C<sup>4</sup>. Piesa a fost parte a unei colecții private, adunată în nord-vestul Banatului istoric, la sud de Dunăre (informație Florin Medeleț).

<sup>1</sup> Gumă 1993, 231, Pl. LXXXV/15

<sup>2</sup> Gumă 1993, 231, Pl. XCV/6

<sup>3</sup> Gumă 1993, 231, Pl. LXXXIX/7

<sup>4</sup> Gogăltan 1990, 91–92, fig. 2; Gumă 1993, 250, nr. 2d

## II. Podoabe

### A. Spirale de păr din bronz

(*Noppenringe*, *Schläfenringe*, *Drahtspirale*, inele de buclă, inele plurispiralice, inele de coc, spirale de buclă, ace duble spiralate).

Reprezintă o categorie foarte răspândită de accesorii / podoabe pentru păr, confecționate dintr-o sârmă dublă (din aur, bronz sau fier) răsucită în spirală. Corpul are forme diferite: torsat, cu buclă simplă sau buclă în forma cifrei „8”, numărul de spire fiind diferit. Existența și evoluția variantelor acestui tip de podoabă este documentată pentru o perioadă cuprinsă între etapa mijlocie sau finală a epocii bronzului (funcție de sistemele cronologice de referință) și etapa mijlocie a primei epoci a fierului. Aria de răspândire acoperă zona sud-est alpină, bazinul Carpaților, Dunărea de mijloc și spațiul balcanic.

#### A.1. Spirale de păr din bronz cu buclă simplă

La Muzeul Național al Banatului se păstrează un „Lanț – din sîrmă dublat de bronz, din patru verigi. l=13 cm, d=4 cm stare de conservare: bună Hallstatt” (IMB IV, înregistrat în 1958 la p. 593, nr. inv. 6204, loc de descoperire neprecizat; pl. II/2). Ansamblul este compus din patru spirale de păr din sârmă de bronz cu secțiune circulară, petrecute una printre alta, cu capătul în formă de buclă aplatizat prin ciocănire.

Exemplare analoge au fost găsite în depozite, necropole sau așezări localizate într-un spațiu geografic larg, dateate între sfârșitul secolului XIII și începutul secolului VII a.Chr..

Asemenea spirale au fost descoperite la Brodski Varoš (sat, municipiul Slavonski Brod, Croația): un exemplar dintr-un depozit – atelier conținând peste 1000 de piese, datat în faza a II-a (sfârșitul sec. XIII – sec. XII a.Chr., Br D Ha A1) a culturii câmpurilor de urne<sup>5</sup> și la Bingula – *Đivoš* (Serbia): 1 exemplar dintr-un depozit datat în faza a II-a a culturii câmpurilor de urne<sup>6</sup>.

Exemplare dateate mai târziu au fost descoperite la Mošorin – *Feudvar* (sat, provincia Voivodina, Serbia, la nord de Dunăre, pe Tisa): 1 exemplar din nivelul Kalakača (sec. X–IX a.Chr.) al așezării, asociat cu un exemplar cu mijlocul în formă de „8”<sup>7</sup>; Gomolava (Serbia, pe valea inferioară a Savei): 3 exemplare din bronz și unul din fier, în mormântul colectiv nr. II<sup>8</sup>, în depozitul de la Šarengrad – *Basčine*, în Croația, pe malul drept al

Dunării<sup>9</sup>, considerat de autoare drept cel mai târziu dintre depozitele fazei V a culturii câmpurilor de urne (850–700 a.Chr.) și datat la orizontul de trecere între Ha B și Ha C<sup>10</sup>. Descoperiri similare au fost făcute la Mala Vrbica – *Konopište*, în nord-estul Serbiei, la sud de Dunăre: 1 exemplar descoperit întâmplător în necropola a cărei existență încetează cel mai târziu în sec. IX a.Chr.<sup>11</sup>; Rudovci – *Bukov Potok*, în zona centrală a Serbiei: 1 exemplar dintr-un depozit datat în Ha C<sup>12</sup>.

O notă<sup>13</sup> aduce în discuție câteva piese din bronz care ar aparține, în opinia autorilor, tezaurului de la Šarengrad, descoperit în 1897 în vestul Sremului, ajuns în colecțiile Muzeului de Arheologie din Zagreb (circa 100 de obiecte din bronz și fier). O parte din piesele componente au fost vândute în 1898 Muzeului de Istorie Naturală din Viena (KHMW), unde se află și în prezent. Printre acestea, două spirale de buclă din bronz cu buclă simplă (d: 3,8 cm și 3,5 cm). Sunt citate analogii din Voivodina, Serbia și Bosnia: Gomolava, Glasinac și Mojsinje<sup>14</sup>.

În opinia autorilor acest depozit se poate data cel mai târziu la jumătatea sec. VIII a.Chr. și poate fi considerat mai timpuriu decât cel de la Rudovci.

O descoperire analogă este cea de la Svetozarevo – *Crvena livada*, pe Valea Moravei, Serbia, din nivelul Basarabi al așezării<sup>15</sup>.

#### A.2. Spirale de păr din bronz cu capătul în forma cifrei „8”

În Banat astfel de podoabe au fost descoperite la Iaz – *Dâmb* (sat, com. Obreja, jud. Caraș-Severin): exemplare fragmentare din M.1 și M. 2; Moldova Veche – *Ostrov – Groblia* (sat, oraș Moldova Nouă, jud. Caraș-Severin): exemplare întregi și fragmentare; Svinița – *Piatra Elișovei* (sat, comună, jud. Mehedinți): 1 exemplar fragmentar.

Alte două exemplare fragmentare, al căror loc de descoperire nu este cunoscut, sunt păstrate la Muzeul de Istorie, Etnografie și Artă Plastică Lugoj (diametrul: 3,3 cm, patină pe alocuri activă; pl. II / 1). Mulțumim colegului Răzvan Pinca pentru posibilitatea de a vedea și ilustra aceste piese.

În monografia primei epoci a fierului din Banat,

<sup>9</sup> Vinski-Gasparini 1973, 168, T. 131/24

<sup>10</sup> Vinski-Gasparini 1973, 169

<sup>11</sup> (Popović, Vukmanović 1998, 30, fig. 27a/5

<sup>12</sup> (respectiv Garašanin Fier II A = Ha C1, Garašanin orizontul V – Ha B3/C1 – al depozitelor de bronzuri; Garašanin 1994, 38, 40, nr. 26, T. XXX/2; R. Vasić datează acest depozit în a doua jumătate sau la sfârșitul secolului VIII: Vasić 1999, 64)

<sup>13</sup> Vasić – Kapuran 2007

<sup>14</sup> Vasić – Kapuran 2007, 37, n. 8, Sl. I, 2 – 3

<sup>15</sup> Stojić 1980, 102, sl. 9/3

<sup>5</sup> Vinski-Gasparini 1973, 90–96, Tab. 57/55

<sup>6</sup> Vinski-Gasparini 1973, 107–108, Tab. 86/18

<sup>7</sup> Medović 1992, Abb. 28/2

<sup>8</sup> Tasić 1973, 119, 122, sl. 55, 58, 72, 82

Marian Gumă a citat drept analogii pentru piesele de la Iaz, Moldova Veche și Svinița exemplarele descoperite în România la Gruia, Deva–*Viile Noi*, Vințul de Jos, Teleac și Serbia (Mošorin, Boljetin, Vajuga, Rudovci, Šarbanovac), provenind din necropole sau depozite<sup>16</sup>.

Autorul considera drept model al acestui tip de piese spiralele din aur ale epocii bronzului și propunea ca această variantă (cu descoperiri concentrate mai ales în aria vestică a culturii Basarabi – nord-estul Serbiei și sud-vestul României) să fie desemnată ca *variantea Basarabi* a acestui tip de piese, datată mai ales între prima jumătatea a sec. VIII și mijlocul sec. VII a.Chr.<sup>17</sup>.

Odată cu publicarea ambelor inventare funerare de la Iaz – *Dâmb*<sup>18</sup> a fost reluată și discuția asupra acestui tip de piese. În articol sunt identificate 16 puncte cu descoperiri de acest fel.

Repertoriul anterior<sup>19</sup> a fost completat cu exemplarele de la Izvoru Bârzii, jud. Mehedinți: 2 exemplare inedite în Muzeul Porților de Fier de la Drobeta–Turnu Severin, Mokronog – *Ostrožnik*, în Slovenia, Kalakača și Šaregrad – *Basčine*<sup>20</sup>. Exemplarul de la Šaregrad este mult mai probabil de tipul cu buclă simplă<sup>21</sup>. Majoritatea descoperirilor sunt concentrate pe cursul Dunării, în Serbia și România și provin din așezări, complexe funerare și depozite<sup>22</sup>.

În spațiul de maximă concentrare a acestor descoperi, respectiv nord-estul Serbiei și vestul României, aceste podoabe (desemnate *tip Gruia*) au fost datate mai ales în sec. VIII și în prima jumătate a sec. VII a.Chr., fără a fi exclusă apariția lor ca variantă distinctă încă în sec. IX a.Chr.<sup>23</sup>. Acest tip de podoabă de păr feminină este considerat tipic pentru faza târzie a grupului Gornea – Kalakača și faza timpurie și cea mijlocie a culturii Basarabi.

În monografia cercetărilor din necropola de la Vajuga – *Pesak*, de pe malul drept al Dunării, în nord-estul Serbiei, este analizat și acest tip de podoabă<sup>24</sup>.

În șapte din cele 24 de morminte cercetate au fost descoperite 39 de exemplare întregi (cu diametrul cuprins între 3,6 și 5,1 cm) și altele fragmentare. O situație reprezentativă a fost surprinsă în M.

8, în care au fost descoperite, de o parte și de alta a craniului, câte cinci asemenea spirale, întreșute. Inventarul mormântului cuprindea și 2 fragmente de saltaleoni în partea superioară a craniului, un torques din bronz, două fibule din fier și bronz, o mărgea din fier, șase verigi de picior din bronz și trei din fier<sup>25</sup>.

Autorii numesc aceste podoabe „ace duble spirale” (cu origine plasată în etapa târzie a epocii bronzului). Ele sunt confecționate din bronz, în forma unor ace duble din sârmă, înfășurate apoi în jurul cositelor<sup>26</sup>.

Ele sunt datate în zona Dunării (în special în zona Clisurii / Đerdap) cu precădere la sfârșitul secolului IX și în secolul VIII a.Chr.. Descoperirile sunt legate de cele mai timpurii morminte de femei asociate cu ceramică Basarabi.

Varianta cu buclă simplă este atribuită unui orizont mai timpuriu, de la sfârșitul epocii bronzului și începutul primei epoci a fierului. Sunt citate descoperirile de la Vukovar, în estul Croației și Mala Vrbica, în nord-estul Serbiei, al căror termen *post quem* nu poate fi plasat mai târziu de sec. IX a.Chr.<sup>27</sup>.

La repertoriul descoperirilor se adaugă cea de la Sofronievo, din nordul Bulgariei<sup>28</sup> și cea de la Dridu (trei exemplare dintr-un depozit), atribuită fazei Babadag II și datată în sec. X a.Chr. – Ha B1, care reprezintă astfel cel mai estic punct de pe harta de răspândire a acestui tip de podoabe<sup>29</sup>.

Se conturează astfel aria majoră de răspândire a celor două variante ale spiralelor de păr: Valea Dunării (în special zona Clisurii). De menționat că descoperirile oarecum „excentrice”: Vințul de Jos (în nord), Šarbanovac (în sud) și Dridu (în est) ale unor spirale cu mijlocul în formă de „8” aparțin unor depozite de obiecte din bronz complexe.

Localizarea mormintelor de la Iaz, între arealul de maximă concentrare a descoperirilor din zona Clisurii și descoperirea de la Deva – *Viile Noi* sugerează un posibil model al căilor de comunicare între spațiul dunărean și cel transilvănean în epocă.

Nu au fost stabilite limite clare ale evoluției cronologice a celor două variante ale spiralelor de păr. Cel mai probabil ele au fost concomitent în uz (și folosite uneori împreună) pentru o vreme, cel mai probabil în a doua jumătate a sec. IX și prima jumătate a sec. VIII a.Chr. (fără a fi exclusă

<sup>16</sup> Gumă 1993

<sup>17</sup> Gumă 1993, 229–230

<sup>18</sup> Gumă – Popescu 1995

<sup>19</sup> Gumă 1993

<sup>20</sup> Gumă – Popescu 1995, 245

<sup>21</sup> Vinski-Gasparini 1973, T. 131/24

<sup>22</sup> Gumă – Popescu 1995, Pl. IV: harta de răspândire

<sup>23</sup> Gumă – Popescu 1995, 248–253

<sup>24</sup> Popović – Vukmanović 1998, 29–31, sl. 27a, 27b

<sup>25</sup> Popović – Vukmanović 1998, 20–21, sl. 13, Pl. 7/1–27

<sup>26</sup> Popović – Vukmanović 1998, 30–31

<sup>27</sup> Popović – Vukmanović 1998, 30–31

<sup>28</sup> Popović – Vukmanović 1998, sl. 27b, nr. 28

<sup>29</sup> Enăchiuc 1987, 79, nr. 106–108, fig. VI/82–84



utilizarea variantei cu buclă simplă pe tot parcursul sec. VIII a.Chr.).

#### B. Spirale tubulare din bronz (*saltaleoni*)

Acest tip de podoabă era confecționat dintr-o bandă îngustă din bronz, înfășurată în formă de spirală strânsă și considerată drept accesoriu feminin. Nu are o relevanță cronologică deosebită. Exemplare de acest fel (mai ales fragmentare) apar în inventare funerare sau în depozite datate în epoca bronzului și în prima epocă a fierului dintr-o largă arie geografică.

În Banat, asemenea podoabe au fost descoperite în T. V și T. VI din necropola de la Moldova Veche – *Ostrov–Groblia*, atribuită culturii Basarabi<sup>30</sup>.

Piese similare au fost găsite și în necropola de la Balta Verde<sup>31</sup>. Ele se regăsesc și în inventarele depozitelor de la Ghidici<sup>32</sup> și Hunia<sup>33</sup>.

O descoperire relevantă pentru forma inițială și funcționalitatea acestui tip de podoabe este situația înregistrată în M. 17 de la Vajuga – *Pesak*<sup>34</sup>, necropolă datată în secolul VIII a.Chr. În jurul craniului au fost găsite două șiruri de spirale tubulare, lungi de cca. 26 și 20 cm, pe una dintre ele, cea mai lungă, fiind petrecut un buton conic. Cercetătorii sârbi consideră că spiralele erau fie împletite în păr fie erau parte a unui accesoriu vestimentar pentru cap<sup>35</sup>.

#### C. Aplici

La Moldova Veche – *Ostrov–Groblia*, în M. 3 din T. V au fost descoperite mici aplici de formă romboidală, în jurul, sub craniul și în partea de sus a cutiei toracice. Se presupune că vor fi fost aplicate pe un accesoriu vestimentar pentru cap, confecționat din material textil sau piele<sup>36</sup>.

#### D. Coliere din bronz

##### D. 1. Colier torsadat (*torques*)

În Banat a fost descoperit un exemplar, cu capetele aplatizate, în inventarul M. 1 de la Iaz – *Dâmb*, datat în sec. VIII a.Chr.<sup>37</sup>.

În necropola de la Cazin – *Ostrožac* (Bosnia și Herțegovina, Federația Bosnia și Herțegovina,

canton Una-Sana), a fost dezvelit un mormânt de inhumație al unei femei<sup>38</sup>.

Inventarul include, alături de un ansamblu de cinci coliere torsate, un ac de păr, două seturi de inele de buclă și saltaleoni, o fibulă – ochelari cu legătura centrală în forma cifrei „8”, două brățări plurispiralice, patru pandantive și două seturi a câte două brățări de picior. Ansamblul a fost datat în intervalul secolelor XI -X a.Chr.

##### 2. Coliere cu nodozități (*Knotenring, knobbed necklace*)

Un ansamblu alcătuit din șapte coliere din bronz cu nodozități (Pl. III) a fost descoperit în 1923 în vestul Banatului<sup>39</sup>.

Inventarul acestui „tezaur de obiecte de podoabă din bronz”, așa cum a fost el publicat de medicul bucureștean, consemnează, alături de cele 7 (șapte) coliere cu nodozități<sup>40</sup>, alte trei coliere mai mici, decorate cu incizii geometrice, un torques, 12 brățări simple, trei brățări cu incizii, un inel și trei fibule<sup>41</sup>.

În 1933, I. (J.) Nestor ilustrează același colier (cel cu capetele rupte, de la Severeanu 1928) și menționează descoperirea a șapte asemenea coliere și a două fibule de tip *a navicella*<sup>42</sup>, preluând parțial și selectiv planșa II de la Severeanu 1928.

Mircea Rusu a încadrat această descoperire în grupa Bâlvănești – Vinț a depozitelor de bronzuri transilvănene (Ha C, sec. VII a.Chr.), citând articolul lui Severeanu<sup>43</sup>.

În monografia depozitelor de bronzuri din România, M. Petrescu-Dîmbovița încadrează depozitul „Banat” (*Muzeul dr. Gh. Severeanu, București*) în seria Vințu de Jos – Vaidei (Hallstatt mijlociu, sec. VII). Autorul citează (și ilustrează!) 8 (opt) coliere cu nodozități (pl.384/1–8), alături de celelate piese menționate de G. Severeanu, cu excepția celor 3 fibule, care ar fi provenit de la Chiusi, din Italia, afirmând că numai colierele cu

<sup>38</sup> Pabst 2011, 213–215, Abb. 11

<sup>39</sup> Severeanu 1928, 15: „7 mari colane de bronz, pe cari artistul le-a împodobit, fixându-le din distanță în distanță mărgelile de bronz despărțite prin sîrmă împletită, după cum se vede cel reprodus pe pl. II fig. 12”, ilustrează unul: Pl. II/12; notă p.1: „Conferință ținută la Fundația Carol I în beneficiul Societății stud. în Arheologie «V. Pârvan», în Febr. 1928.”; Nestor 1933, 119, Abb. 22.3; Rusu 1963, 199, 200: Abb. 7, nr. 5, 210, nr. 5; Petrescu-Dîmbovița 1977, 162: 8 coliere cu nodozități: Pl. 384/1–8; Gumă 1993, 250, nr. 2a, 283

<sup>40</sup> Severeanu 1928, 15, Pl. II/12 – un exemplar cu capetele rupte

<sup>41</sup> Severeanu 1928

<sup>42</sup> Nestor 1933, Abb. 22, 3, 119 și nota 488, b. „din vestul Banatului”

<sup>43</sup> Rusu 1963, 199, 210, nr. 5

<sup>30</sup> Gumă 1993, 220–222, 231, Pl. CI/52–70

<sup>31</sup> Berciu, Comșa 1956, 398, e

<sup>32</sup> Oancea 1972, 540, nr. 31–46

<sup>33</sup> Stoica, Cioană 1975, 561–562, 564

<sup>34</sup> Popović, Vukmanović 1998, sl. 17, 17, 26, 29, sl. 57, Pl. 18/1,2,4,5

<sup>35</sup> Popović, Vukmanović 1998, 29

<sup>36</sup> Gumă 1993, 222, 231, Pl. CI/1–51

<sup>37</sup> Gumă 1993, 230, Pl. LXI/49; Gumă – Popescu 1995, 244, Pl. II/49

nodozități fuseseră identificate ca aparținând în mod sigur depozitului<sup>44</sup>.

În colecția „Maria și dr. G. Severeanu” a Muzeului municipiului București se păstrează șapte coliere din bronz cu nodozități (nr. inv. 19383 – 19387, 19389 – 19390; numărul 19388 este atribuit unui torques din bronz cu capetele în formă de cârlig, grosime 0,5 cm, diametru 16 – 17 cm). Colierele, din care unul este rupt în două (inv. 19390) iar unul are capetele rupte (cel ilustrat la Severeanu 1928, Pl. II/12, Nestor 1933, Abb. 22/3, respectiv la Petrescu-Dîmbovița 1977, Pl. 384/8) au fost curățate de patină și apoi parafinate pentru conservare, conform tehnicilor de conservare din epocă.

Un ghid / catalog al colecției Muzeului municipiului București de Muzeu (f.a.) ilustrează, alături de alte piese, două coliere (unul – cel cu capetele rupte), cu legenda “Podoabe dacice din argint și bronz, sec. II – I î.e.n.).

Colierele au fost confecționate prin turnare iar decorul constă în caneluri înguste („coaste”) alternând cu „praguri” pe care ulterior au fost fixate nodozitățile (goale la interior). Pe fiecare colier, ansamblul nodozităților este “flancat” de câte un inel cilindric cu o nervură centrală. Capetele au fost aplatizate și răsucite spre exterior. Grosimea colierelor este cuprinsă între 0,3 și 0,4 cm iar nodozitățile au diametrul cuprins între 0,8 – 0,11 cm și grosimea între 0,4 – 0,5 cm.

Pe baza asocierii lor într-un ansamblu de descoperiri, a tehnicii evident similare de confecționare și a dimensiunilor lor, considerăm că este vorba de o garnitură de podoabe ce vor fi fost purtate concomitent.

De remarcat analogiile pentru acest mod de ornamentare a fibulelor din același orizont cronologic, dintr-un larg spațiu geografic<sup>45</sup>.

Descoperirile unor asemenea coliere se concentrează în zona sud-est alpină, iar alte descoperiri sporadice le marchează aria de răspândire. Ele sunt date în intervalul Ha C2 – D<sup>46</sup>.

Descoperirea din Banat este cea mai estică de acest fel, fiind plasată mult în afara acestei arii, chiar și față de cele mai estice descoperiri (din vestul Serbiei).

#### E. Mărgea din bronz

O mărgea mare din bronz, sferică, goală la interior, a fost găsită în M. 3 de inhumație din T. V din necropola de la Moldova Veche – *Ostrov-Groblia* (în zona toracelui)<sup>47</sup>.

#### F. Brățări din bronz

Brățări din bronz, cu secțiunea plan – convexă, cu capetele petrecute, nedecorate, au fost descoperite în Banat în complexe funerare sau în cadrul unor complexe cărora li s-a atribuit caracter funerar, la Iaz – *Dâmb*, M.1<sup>48</sup> și M.2<sup>49</sup>, Svinița – *Piatra Elișovei*<sup>50</sup> și Moldova Veche – *Ostrov-Groblia*, în T. V<sup>51</sup> și T. VI<sup>52</sup>. Exemplarele descoperite în Banat sunt similare celor descoperite în România, în necropole și depozite și datate în intervalul Ha B3 – Ha D1<sup>53</sup>.

#### G. Verigi de picior.

##### 1. Verigi de picior din bronz

Verigile de picior din bronz, cu secțiune plan-convexă, sunt ușor mai late decât brățările, au un diametru mai mare decât acestea și au capetele distanțate. Asemenea verigi au fost descoperite în necropola de la Moldova Veche – *Ostrov-Groblia*<sup>54</sup>. Ele reprezintă un tip de podoabe larg răspândit, datat în același interval Ha B3 – D1 și provin atât din necropole cât și din depozite.

##### 2. Verigi de picior din fier

Podoabe de acest fel au fost descoperite în Banat la Moldova Veche – *Ostrov-Groblia*, în T.V<sup>55</sup>. Ele au secțiunea ovală sau plan-convexă și sunt în general deschise la capete.

Autorii cercetărilor de la Vajuga – *Pesak* au remarcat faptul că, spre deosebire de brățări, prezente mai rar în inventarele mormintelor din această necropolă, verigile de picior reprezintă o componentă aproape nelipsită în componența garniturii de podoabe feminine și menționează numărul mare de astfel de descoperiri (din fier și bronz) din mormintele de inhumație din necropolele din prima epocă a fierului – la Vajuga, Moldova Veche, Basarabi, Ostrovu Mare<sup>56</sup>.

#### H. Lanț din bronz

<sup>47</sup> Gumă 1993, 222, Pl. C/5

<sup>48</sup> Gumă 1993, 230, Pl. LXI/37–38

<sup>49</sup> Gumă, Popescu 1995, 247, Pl. III/17–18

<sup>50</sup> Gumă 1993, 230, Pl. LXXXV/18–24

<sup>51</sup> Gumă 1993, 221–222, Pl. C/10,12,16,18–19,21,23

<sup>52</sup> Gumă 1993, 222, Pl. CII/7

<sup>53</sup> Gumă 1993, 230

<sup>54</sup> Gumă 1993, 230, Pl. XCVIII/6–8, 10/11, XCIX/1–9

<sup>55</sup> Gumă 1993, 230, Pl. XCVIII/2,4,9,12–16, XCIX/10–11, C/9,15,17,20,22

<sup>56</sup> Popović, Vukmanović 1998, 32, fig. 29, 36–37

<sup>44</sup> Petrescu-Dîmbovița 1977, 161–162: “depozite sigure”, Pl. 384/1–8; citează Severeanu 1928, Nestor 1933, Rusu 1963

<sup>45</sup> (Gabrovec 1970, K I, II, 13, K III, 21–22, K V, K. VIII, K. IX, T.1/11, T. 6/6, T. 67/4, T. 11/1–2, T. 12/1, 13/1–2, T. 20, 1–2, 5–7). Autorul datează apariția acestui tip de fibule în faza Ha B3 (cf. Müller-Karpe)

<sup>46</sup> Teržan 1990, 216, K. 11 – harta de răspândire

A fost descoperit la Moldova Veche (oraș Moldova Nouă, jud. Caraș – Severin).

Este compus din 43 de verigi și 5 pandantive. Trei dintre acestea reprezintă vase bitronconice cu buza evazată, picior inelar și câte patru apucători situate pe diametrul maxim, decorate cu caneluri orizontale pe gât și oblice pe pântec, prevăzute cu două urechiușe de prindere pe buză și având câte două perforații în zona gâtului; un altul reprezintă un berbec iar ultimul are formă geometrică.

Mircea Petrescu-Dîmbovița îl citează fără ilustrație<sup>57</sup> și îl încadrează, sub denumirea de “Moldova Veche IV”, în seria Cincu – Suseni a depozitelor de bronzuri din România (Ha A1 = sec. XII a.Chr.). El fost citat și de Marian Gumă, în monografia primei epoci a fierului din sud-vestul României<sup>58</sup>.

Într-un studiu monografic (Soroceanu, Medeț 1999) autorii asociază pandantivele și reprezentările plastice cu faza mijlocie a primei epoci a fierului – Ha C<sup>59</sup>, pe baza unei analize bibliografice exhaustive și a analogiilor stabilite pentru pandativul zoomorf, care-și face apariția în această perioadă.

### III. Accesorii vestimentare

#### 1. Fibule

##### a). Descoperiri cu localizare sigură

Fibulele cu loc sigur de descoperire din Banat provin din morminte sau ansambluri de piese cu caracter funerar (Iaz – *Dâmb*, Moldova Veche – *Ostrov-Groblia*, Svința – *Piatra Elișovei*), variante ale tipului generic de fibule cu două resorturi și corpul arcuit (*zweischleifige Bogenfibeln*).

1. Fibule cu două resorturi și nodozități pe arc, lucrate din fier, cu arcu învelit în bronz (*zweischleifige Knotenfibeln*)

T. Bader a ilustrat 10 asemenea fibule<sup>60</sup> provenind din România, a căror datare în Ha C, respectiv sec. VII a.Chr. este asigurată de plasarea cronologică a depozitelor de la Bălvănești (sat, comună, jud. Mehedinți) și Alba Iulia – *Partoș* (oraș, municipiu, jud. Alba), în care apar astfel de fibule. Ele

aparțin tipurilor Gabrovec 5a, 5b și 6a, răspândite în Slovenia, Bosnia, vestul Bulgariei, sudul Ungariei și vestul României.

Pe harta României sunt marcate două „puncte de greutate” ale răspândirii acestui tip de fibule; unul în Oltenia, pe Dunăre și unul în Transilvania. Acestora s-au adăugat exemplarele din depozitul de la Vințu de Jos III<sup>61</sup> și cele două exemplare din Banat, de la Iaz – *Dâmb*.

O cartare a primelor semnalări ale acestor fibule, cu exemplarele cunoscute din Slovenia, Bosnia, România (Bălvănești și Alba Iulia) și Bulgaria, dateate în faza 1 a celei de-a doua perioade a primei epoci a fierului din Bulgaria, respectiv sec. VIII – VII a.Chr., a fost realizată de Diana Gergova<sup>62</sup>.

Din perimetrul necropolei de incinerare tumulare de la Iaz – *Dâmb* au fost recuperate două ansambluri de obiecte metalice, reprezentând inventarele a două morminte, fiecare conținând câte o fibulă fragmentară de acest tip (Pl. II/1.a – 1b)<sup>63</sup> și, într-un caz (M.2/1992) un buton discoïdal de la extremitatea arcu unei astfel de fibule<sup>64</sup>. Fiecare dintre cele două inventare (M.1/1987 și M.2/1992) cuprindea câte o portagrafă din fier triunghiulară, asociată cu arcu de fibulă din respectivul inventar<sup>65</sup>.

Într-o primă analiză a pieselor din inventarul M.1/1987 de la Iaz (Gumă 1990), autorul a atribuit fibula tipului Gabrovec 5b<sup>66</sup> și a datat-o în consecință în Ha B3/C1<sup>67</sup>. Tot atunci, deși nu a exclus asocierea portagrafei triunghiulare din fier cu arcu de fibulă în discuție, autorul considera mai probabil ca acesta să fi aparținut unei fibule lucrate exclusiv din fier (3 fragmente din fier puternic oxidate din inventar putând reprezenta resturile arcu unei asemenea fibule), datată de asemenea în Ha B3/C1. Autorul a definit ansamblul de piese descoperit în 1987 la Iaz drept inventar al unui mormânt de femeie, datat în Ha B3/C1 și l-a atribuit etapei timpurii a culturii Basarabi.

Ulterior, reluând în discuție fibula, Marian Gumă a propus<sup>68</sup> datarea acesteia cu precădere în cursul fazei Ha B3 (în prima jumătate și la mijlocul secolului VIII a.Chr.), invocând diferențele

<sup>57</sup> Petrescu-Dîmbovița 1977, 100, pe baza datelor din literatura de specialitate interbelică și a informațiilor verbale

<sup>58</sup> Gumă 1993, 292, nr. 99

<sup>59</sup> Soroceanu, Medeț 1999, Abb. 4 – 11, 18

<sup>60</sup> Bader 1983, 91–92, nr. 241–252, Taf. 31/241–250 Bilvănnești, jud. Mehedinți, dintr-un depozit; „Moldova Veche”, jud. Caraș-Severin, descoperire întâmplătoare, inf. I. Stratan; „Oltenia” – 2 exemplare; Ostrovu Mare (com. Gogoșu, jud. Mehedinți) – 2 exemplare; Partoș, jud. Alba – 2 exemplare; „Transilvania”; Turdaș, jud. Hunedoara; Hunia, jud. Dolj, descoperire întâmplătoare; Pianu de Sus (sat, com. Pianu, jud. Alba), descoperire întâmplătoare.

<sup>61</sup> Aldea, Ciugudeanu 1987, 85–87, Pl. III/10

<sup>62</sup> Gergova 1980, chart II

<sup>63</sup> Popescu 1988, Pl. I/6; Gumă 1990, Pl. II/3; Gumă 1993, 213, nr. 16, 20, 227–228, Pl. LXI/54; Gumă, Popescu 1995, Pl. II/54, III/1

<sup>64</sup> Gumă, Popescu 1995, 247, nr. 3, Pl. III/3

<sup>65</sup> Gumă, Popescu 1995, 245, Pl. II/50, 246, nr. 2, Pl. III/2

<sup>66</sup> Gabrovec 1970, 27–28, cu 3 – 4 nodozități pe arc, tipic zonei dunărene, K. VIII

<sup>67</sup> Gumă 1990, 97–98, 103, Pl. I: harta de răspândire

<sup>68</sup> Gumă 1993, 228

spațiale între concentrările de fibule de tipul *zweischleifige Knotenfibeln*, respectiv spațiul sud-est alpin pentru varianta cu 7 sau mai multe nodozități pe arc (Gabrovec tip 2c, 5a, 6a) și nord-estul Serbiei și vestul României pentru varianta cu 3 – 4 nodozități pe arc (Gabrovec tip 5b).

Analiza inventarelor funerare descoperite la Iaz<sup>69</sup> a fost prilejul pentru definirea unor variante tipologice ale fibulelor de tip Gabrovec 5b (fibule cu două resorturi, nodozități pe arc și portagrafa în formă de clepsidră).

Astfel, pe baza asocierii portagrafelor din fier triunghiulare cu arcurile fibulelor în discuție, a fost propusă denumirea de varianta “Iaz” pentru aceste fibule, iar pentru varianta Gabrovec 5b cu 3 – 4 nodozități pe arc, flancate de câte două “șaipe” discoidale și forma portagrafei nedefinită, a fost propusă denumirea de varianta “Șiroko”. Pentru fibulele Gabrovec 5b (inclusiv cele două variante), sunt citate 18 puncte cu descoperiri de acest fel. Ambele variante au fost plasate la același orizont cronologic (Ha B3), cu deosebirea că fibulele Gabrovec 5b (variante Iaz) sunt concentrate în N-NE Serbiei și V-SV României, în timp ce varianta Șiroko apare mai ales la sudul Dunării, în zonele vest și nord-vest balcanice<sup>70</sup>.

Descoperirile în care apar fibule de tip Gabrovec 5b (inclusiv variantele Iaz și Șiroko) au fost date, pe baza analizei combinatorii a pieselor ce compun cele două inventare funerare de la Iaz, în Ha B3, respectiv sec. VIII A.Chr., mai cu seamă în prima jumătate și la mijlocul acesteia<sup>71</sup>.

În 1999, definind tipul de fibule cu două resorturi, corp arcuit și portagrafa în formă de clepsidră, varianta cu nodozități sferice pe arc (*zweischleifige Bogenfibeln mit sanduhrförmiger Fuß, variante mit kugeligen Knoten auf dem Bügel*), Rastko Vasić l-a datat în orizontul 1 al primei epoci a fierului (Ha B3/C1). Autorul marchează 34 de puncte cu asemenea descoperiri (inclusiv exemplarul din M1/1987 de la Iaz), cu o concentrare importantă în estul Serbiei și Kosovo, menționând descoperiri din nord-vestul Bugariei, nord-estul Albaniei, Bačka și Srem (sud-vestul Voivodinei), vestul Serbiei dar și în estul Sloveniei, fiind remarcată concentrarea unor astfel de descoperiri din România<sup>72</sup>.

Cercetătorul sârb considera că în acel stadiu al cercetărilor nu se pot face diferențieri cronologice între fibulele cu 3 – 4 nodozități pe arc din spațiul

central – balcanic și fibulele de același tip cu 7 – 8 nodozități pe arc din spațiul sud-est alpin (Vasić 1999, 61–62).

2. Fibule cu două resorturi, arc din fier cu secțiunea circulară sau patrulateră învelit cu bronz, decorat cu striuri transversale (“coaste”) și portagrafa în formă de clepsidră (Gabrovec tip 5c; Bader tip *zweischleifige Bogenfibeln mit sanduhrförmiger Fußplatte*, var. D: *mit rippenverzienten Knoten Bügel*; Vasić tip *zweischleifige Bogenfibeln mit sanduhrförmiger Fuß, variante mit gerripten Bügel*).

În Banat au fost descoperite două asemenea exemplare la Svinița – *Piatra Elișovei* (Pl. IV/2.a – 2.b): descoperire întâmplătoare pe malul Dunării a unor fragmente ceramice Basarabi în asociere cu obiecte din metal<sup>73</sup> și trei exemplare la Moldova Veche – *Ostrov–Groblia*<sup>74</sup>.

Celor 45 de exemplare din România inventariate de T. Bader<sup>75</sup> s-au adăugat cele 5 exemplare din Banat dar și cele 2 exemplare de la Căscioarele – *Coinea I*, jud. Călărași – care reprezintă cel mai estic punct de descoperire a unor astfel de fibule<sup>76</sup>.

Acest tip de fibule este răspândit în Bosnia, Srem (pe cursul inferior al Savei), nord-vestul și sudul Bulgariei și în Oltenia, fiind plasat la orizontul cronologic al necropolelor de la Balta Verde și Basarabi și al depozitelor de la Hunia și Ghidici<sup>77</sup>. În cronologie absolută, el a fost datat într-o perioadă cuprinsă între a doua jumătate a sec. VIII și prima jumătate a sec. VII a.Chr., paralelizată cu etapa mijlocie (II) a culturii Basarabi<sup>78</sup>.

La Vajuga – *Pesak*, în nord-estul Serbiei, în necropola de înhumare de pe malul Dunării, datată între 775 – 725, respectiv Ha B3, au fost descoperite 8 asemenea fibule, majoritatea fragmentare, date în secolul VIII și la începutul sec. VII a.Chr. Sunt menționate 18 puncte cu descoperiri de acest fel din bazinul dunărean și zona central – balcanică, marea lor majoritate fiind reprezentate de descoperirile din complexe funerare de pe o porțiune îngustă a Clisurii Dunării și în apropierea acesteia (necropolele de la Moldova Veche, Svinița, Vajuga, Ostrovu Mare, Balta Verde și Basarabi).

<sup>73</sup> Gumă 1982, 155–156; Gumă 1983, 71, nr. 23, Pl. XXXI/1; Vulpe 1986, 66, nr. 185; Gumă 1993, 215, nr. 37, 228, 296, nr. 143, Pl. LXXXV/13–14

<sup>74</sup> Gumă 1993, 214, nr. 26, 221–222: T.V / M.3 – 2 ex., T.VI – 1 ex., 228, 292, nr. 99, Pl. C/1–3, CII/15

<sup>75</sup> Bader 1983, 81–83, nr. 180–224, Taf. 27/180–194, 28, 29/217/223

<sup>76</sup> Sirbu, Damian, Ciocea 1993, 207–209, fig. 4/1,26

<sup>77</sup> Bader 1983, 84, Taf. 48: harta de răspândire

<sup>78</sup> Gumă 1993, 228

<sup>69</sup> Gumă, Popescu 1995

<sup>70</sup> Gumă, Popescu 1995, 254–255, 264, Pl. V: harta de răspândire

<sup>71</sup> Gumă, Popescu 1995, 266

<sup>72</sup> Vasić 1999, 60–62, Taf. 31/383–401, 32/402–414



Cele mai multe exemplare sunt asociate cu ceramică Basarabi<sup>79</sup>.

Din zona central balcanică (Voivodina, Serbia, Kosovo și Macedonia) sunt cunoscute 27 de asemenea fibule, provenind din 14 puncte de descoperire<sup>80</sup>. Varianta a fost atribuită orizontului 1 al primei epoci a fierului<sup>81</sup> și este răspândită mai ales în bazinul Dunării, cu o concentrare evidentă în zona Clisurii, pe ambele maluri ale fluviului. Alte exemplare provin din nord-vestul Bulgariei, estul și nordul Bosniei, Kosovo, Albania, Serbia centrală și estul Sloveniei<sup>82</sup>. Un caz aparte este cel al exemplarului (exemplarelor?) din T.V / M.3 de la Moldova Veche – *Ostrov-Groblia* (Pl. V/3.a – c)<sup>83</sup>. În pl. C/3 este ilustrat arcul unei fibule de tip Gabrovec 5c, cu un mic peduncul inelar, realizat din turnare, plasat în punctul de maximă arcuire, de care este atașată o verigă. De această verigă sunt prinse trei protome ornitomorfe. Planșa C/1–2 ilustrează arcul unei fibule de același tip (fără peduncul inelar central) și, respectiv, o verigă deschisă, petrecută prin verigile altor trei protome de același tip (vezi mai jos IV.B).

O analogie pentru această descoperire o constituie arcul (din fier și bronz) al unei fibule descoperite la Novi Banovci, pe Dunăre (în Srem – sudul Voivodinei), considerat inițial fragment de pandantiv<sup>84</sup> și datat în Ha C. În acest caz, veriga ce face legătura între fibulă și protome este din fier. Piesa a fost considerată de R. Vasić drept o sub-variantă a tipului în discuție, citând, de altfel, ca analogie exemplarul de la Moldova Veche<sup>85</sup>.

3. Fibule din fier cu două resorturi și arcul cu secțiunea patrulateră și portagrafa triunghiulară (tip Gabrovec 3a-b; Bader: *zweischleifige Bogenfibeln mit sanduhrförmiger Fußplatte*, var. B: *mit vierkantigem Bügel*; Vasić: *zweischleifige Bogenfibeln mit sanduhrförmiger Fuß, variante mit glatter Bügel*).

În literatura de specialitate sunt publicate două asemenea exemplare descoperite în Banat, la Iaz – *Dâmb* și la Svinița – *Piatra Elișovei*<sup>86</sup>. Autorul a asociat ulterior portagrafa din fier triunghiulară a exemplarului de la Iaz nu celor 3 fragmente de fier

(Pl. LXI/51–53) ci arcului de fibulă cu nodozități, din fier și bronz, definind „varianta Iaz” a fibulelor Gabrovec 5b<sup>87</sup>.

Fibula de la Svinița (Pl. IV/3), datată în a doua jumătate a sec. VIII și prima jumătate a sec. VII a.Chr.<sup>88</sup> are cele mai apropiate analogii în necropolele de la Balta Verde și Ostrovu Mare<sup>89</sup>, unde fibulele sunt încadrate în varianta cu portagrafa în formă de clepsidră a tipului în discuție. Cele 10 exemplare similare din necropola de la Vajuga – *Pesak*, cu portagrafa în formă de triunghi sau clepsidră, sunt datate în secolul VIII a.Chr.<sup>90</sup>. Fibulele de la Vajuga au fost încadrate de R. Vasić în tipul fibulelor cu două resorturi, corp arcuit și portagrafa triunghiulară, varianta cu corpul neted, datată în a doua jumătate a sec. VIII și prima jumătate a sec. VII a.Chr.

„Centrul de greutate” al răspândirii acestei variante se află în zona central – balcanică (inclusiv zona platoului Glasinac), alte exemplare fiind înregistrate în Slovenia<sup>91</sup>.

b) Descoperiri întâmplătoare sau cu localizare nesigură

1. Arcul unei fibule cu miezul din fier cu secțiune circulară, placat cu bronz, decorat cu 11 nodozități, aflat la Muzeul de Istorie, Etnografie și Artă Plastică din Lugoj, descoperire întâmplătoare, Moldova Veche<sup>92</sup>. T. Bader încadrează acest exemplar în tipul generic *zweischleifige Bogenfibeln* (fibule cu două resorturi și corpul arcuit), tipul *zweischleifige Knotenfibeln* (fibule cu două resorturi, arcul cu miez din fier, cu secțiune circulară sau patrulateră, învelit cu bronz, decorat cu mai multe nodozități, cu portagrafa în formă de triunghi, trapez sau clepsidră).

Descoperiri similare sunt înregistrate în Slovenia, Bosnia, vestul Bulgariei și România, în Transilvania, Banat și Oltenia<sup>93</sup>. În absența celorlalte componente ale fibulei, piesa în discuție nu

<sup>79</sup> Popović, Vukmanović 1998, 31–32, fig. 27b, Pl. 7/15, 18, 9/10, 15/6, 17/2, 18/9–10, 13, 21/3

<sup>80</sup> Vasić 1999, 57–58, nr. 359–381, Taf. 30/359–375, 31/376–381

<sup>81</sup> Vasić orizont 1: Ha B3/C1, cf. Vasić 1977, 9

<sup>82</sup> Vasić 1999, 59

<sup>83</sup> Gumă 1993, 222, Pl. C/1–3

<sup>84</sup> Vinski 1955, 36, sl. 20

<sup>85</sup> Vasić 1999, 59 și n. 272, 278

<sup>86</sup> Gumă 1993, 228, Pl. LXI/50–53 – Iaz, LXXXV/16 – Svinița

<sup>87</sup> Gumă, Popescu 1995, 254, v. mai sus III.1.a.1

<sup>88</sup> Gumă 1993, 229

<sup>89</sup> Bader 1983, 79–80, nr. 166–176, 84–85, Taf. 26/166–176

<sup>90</sup> Popović, Vukmanović 1998, 32, Pl. 1/18, 4/2, 6/11, 8/1, 9/11, 10/1, 6, 20/1, 21/2, 7

<sup>91</sup> Vasić 1999, 49–51, nr. 286–318, Taf. 25/286–296, 26/297–318

<sup>92</sup> Rusu 1963, 201, n. 65: fibulă de tip Vače; Bader 1983, 91: *zweischleifige Knotenfibeln*, nr. 242, considerând-o inedită, Taf. 31/242, 92, date: sec. VII, pe baza asocierii unor exemplare similare cu fibule – ochelari cu legătura centrală în forma cifrei „8” în depozitele de la Bălvănești și Alba Iulia – *Partoș*

<sup>93</sup> Bader 1983, 92

poate fi riguros încadrată tipologic, putând aparține tipului Gabrovec 5a (cu portagrafa în formă de clepsidră) sau 6a (cu portagrafa în formă de triunghi)<sup>94</sup>. În această categorie T. Bader a încadrat 11 exemplare din România (9 ilustrate), care au între 3 și 12 nodozități pe arc, flancate – în cazul celor cu 3 până la 6 nodozități – de câte una sau două nodozități discoidale.

Marian Gumă considera că exemplarul de la Moldova Veche poate fi atribuit uneia dintre variantele Gabrovec 2c, 5a sau 6a<sup>95</sup>, cu descoperiri concentrate în spațiul sud-est alpin și dateate în Ha B3/C1<sup>96</sup>.

În monografia asupra fibulelor din spațiul central – balcanic, R. Vasić a încadrat fibulele cu două resorturi și nodozități pe arc în tipul *zweischleifige Bogenfibeln mit sanduhrförmiger Fußplatte* (fibule cu două resorturi, corp arcuit și portagrafa în formă de clepsidră), varianta *mit kugeligen Knoten auf dem Bügel* (cu nodozități sferice pe arc)<sup>97</sup>, dateate în orizontul 1 al primei epoci a fierului<sup>98</sup>.

2. Fibulă din bronz cu două resorturi, corp torsat și portagrafa triunghiulară<sup>99</sup>, dateate: sec. VII – prima jumătate a sec. VI; răspândire: Bulgaria – zona Varna, Serbia, Bosnia, Herțegovina, Macedonia, Srem, România – o singură descoperire întâmplătoare, din Banat).

## 2. Butoni

Butonii din bronz reprezintă o categorie de accesorii vestimentare larg răspândită, asociată de obicei costumului feminin. Sunt circulari, de formă semisferică, cu o buclă de prindere atașată în partea concavă, pentru prinderea pe haine sau pe centură. Dimensiunile lor sunt variate, la fel ca și ornamentarea sau forma buclei de prindere. Valoarea cronologică a acestei categorii de accesorii este redusă.

În Banat, butoni din bronz au fost descoperiți în complexe funerare atribuite culturii Basarabi, la Moldova Veche – *Ostrov-Groblija*, în T. V și T. VI<sup>100</sup> și la Svinița – *Piatra Elișovei*<sup>101</sup>.

Descoperiri de acest tip provin din necropole: Balta Verde<sup>102</sup>, Basarabi<sup>103</sup>, depozite: Ghidici<sup>104</sup>, Hunia<sup>105</sup> ori așezări: Teleac<sup>106</sup>.

În necropola de la Vajuga – *Pesak* (775 – 725 a.Chr.) au fost descoperite mai multe exemplare, în M. 4, 5b, 14 și 17 – poziționate, în cazul M.17, în zona membrilor inferioare; analizele antropologice au confirmat faptul că M. 14 și 17 sunt morminte de femei<sup>107</sup>.

În tumulii din vestul Bulgariei au fost descoperite numeroase exemplare (Carevec, Beli Izvor, Kočan) dateate în a doua perioadă a epocii fierului, respectiv sec. VIII – VI a.Chr., similare exemplarelor din aceeași etapă cronologică din Macedonia, Serbia și România. Prototipul acestor butoni sunt butonii semisferici sau conici cu găuri, prezenți pe parcursul epocii bronzului în Bazinul Carpatic și cel Danubian, în aria ceramicii incrustate nord – panonice, în necropolele Cruceni – Belegiš, în zona iugoslavă a Dunării, etc., care sunt reprezentați și pe figurinele antropomorfe ale epocii<sup>108</sup>.

## IV. Piese de harnașament

A. Pandantive circulare din bronz (*Ringanhänger, Ringscheiben-anhänger, pandeloque*, pandantive tip Ghidici)

În nivelul superior (II) al așezării de la Gornea – *Țărmuri – Pod Păzăriște*<sup>109</sup> a fost descoperit un pandantiv circular din bronz (Pl. V/2)<sup>110</sup>.

Piesa a fost considerată drept accesoriu de harnașament și unul din cele mai caracteristice produse din metal ale culturii Basarabi, a cărei arie de răspândire acoperă mare parte din Serbia, vestul României și nord-vestul Bulgariei, dateate mai ales în sec. VIII – VII a.Chr. O altă concentrare de asemenea piese, din zona Greciei continentale și insulare, a fost pusă în legătură cu posibilitatea existenței în lumea tracă a obiceiului consacării unor piese de echipament militar în templele grecești (Gumă 1993, 230).

<sup>102</sup> Berciu, Comșa 1956, 398, f

<sup>103</sup> Dumitrescu 1968, 216–217

<sup>104</sup> Oancea 1972, 540, nr. 23, Pl. 4/4–5; Oancea Tătulea 1974, 260, fig. 5/5

<sup>105</sup> Stoica, Cioană 1975, 561, fig. 1/6

<sup>106</sup> Vasiliev, Aldea, Ciugudean 1991, 67, fig. 18/35–36

<sup>107</sup> Popović, Vukmanović 1998, 19, 23, 26, Pl. 4/6, 10/3, 18/14–30

<sup>108</sup> Gergova 1980, 101–102, Pl. I/1,5

<sup>109</sup> Uzum, Lazarovici, Dragomir 1973, 410, nr. 9; Lazarovici 1977, 97–101; Gumă 1979, 115–128; Gumă 1983, 68, nr. 8 – 9a; Vulpe 1986, 57, nr. 71

<sup>110</sup> Gumă 1993, 213, nr. 12a, 230, Pl. LXII/10; Pabst 2008, 596, Abb. 1. / 12: *gestielte Ringanhänger vom Typ Ghidici*; 615, Abb. 7: harta răspândirii pandantivelor de tip Ghidici, cf. Lista 4, 633–634: Gornea-”Țărmuri II”

<sup>94</sup> Gabrovec 1970, 27–28, K. VIII, 28–29, K. IX; Bader 1983, 91

<sup>95</sup> Gabrovec 1970, 24, K. V, 27–28, K. VIII, 28–29, K. IX

<sup>96</sup> Gumă 1993, 227–228

<sup>97</sup> Vasić 1999, 60–63, Taf. 31/383–401, 32/402–414

<sup>98</sup> Vasić 1977, 9: Ha B3/C1

<sup>99</sup> Bader 1983, 75, nr. 154, 76–77, Taf. 25/154: „Banatul, românesc sau iugoslav”, tipul *zweischleifige Bogenfibeln mit dreieckiger Fußplatte*, var. D: *mit tordiertem Bügel*; Muzeul Național al Banatului, Timișoara, inv. 1698 (catalogul colecției Pongrácz, pl. I c – *Fibulák*, nr. 106

<sup>100</sup> Gumă 1993, 231, Pl. XCVIII/1, CI/71–130, CII/6 – butoni cu calota ușor bombată

<sup>101</sup> Gumă 1993, 231, Pl. LXXXV/1 – nasture cu calota semisferică ajurată

Drept prototip al pandantivelor de tip Ghidici a fost considerat pandantivul din depozitul de la Liubcova – *Țiglarie* (jud. Caraș-Severin), datat în Ha A<sup>111</sup>.

La Muzeul Național al Banatului din Timișoara se păstrează o astfel de piesă (pl. V, nr. 1) sub numărul de inventar IMB IV 4033<sup>112</sup>.

#### B. Protome ornitomorfe / avimorfe (*Wasservogelprotomen*)

Protomele ornitomorfe constituie un tip aparte de piese de podoabă/accesorii: o redare schematică, mai mult sau mai puțin realistă a capului și corpului unei păsări, terminat într-o verigă. De obicei sunt reprezentați sau sugerați ochii iar ciocul este lățit, rotunjit la vârf și curbat în sus.

Analogii pentru acestea se găsesc în țările / teritoriile învecinate: Bulgaria, (fosta) Iugoslavie, Ungaria și în alte zone europene.

Descoperirile de acest tip sunt asociate cu accesoriile de harnașament (cu funcție de “clopoței / zurgălăi / zdrângănitore” – *Klapperschmuck / rattles / crécelles*) și de asemenea carelor de cult și așa-numitelor bărci cu păsări sau bărcilor-soare sau bărci-soare cu capete de păsări (*Vogelbarke, Vogel Sonnenbarke, barque aux oiseaux, sun ship with bird heads*). Aceste descoperiri sunt atribuite orizontului I al primei epoci a fierului / EIA – Ha B3/C1.

Pentru o abordare exhaustivă a problematicei vezi Joseph Déchelette<sup>113</sup>.

Încercarea de tipologizare stilistică a lui Alexandru Oancea<sup>114</sup> nu a dus la definirea unor diferențieri cronologice clare între cele trei variante definite de autor.

În Banat au fost descoperite șase asemenea protome (două seturi a câte trei exemplare), asociate cu o fibulă de tip Gabrovec 5c, respectiv cu o verigă – probabil parte a unei fibule (v. mai sus, III.1.a.2; pl. V / 3a – c).

Analogiile pentru astfel de piese, citate de Alexandru Oancea la publicarea depozitului de la Ghidici<sup>115</sup> provin din Bulgaria, (ex) Iugoslavia,

Ungaria și Ucraina. Lista lor este completată cu descoperiri publicate ulterior: cele din depozitul de la Hunia<sup>116</sup> sau de la Zemun, lângă Beograd, pe Dunăre<sup>117</sup>.

Descoperirile de acest fel, concentrate în zona sârbească a Dunării, au fost considerate ca provenind din plastica locală de la sfârșitul epocii bronzului din această zonă<sup>118</sup>.

Asemenea piese au fost asociate cu accesoriile de harnașament și funcția de „zurgălăi” – *Klapperschmuck*<sup>119</sup>, un exemplu clasic fiind cel al piesei de la Batina (sat, port, pe malul drept al Dunării, Croația) compusă dintr-un buton cruciform, prin care se petrec curelele căpăstrului, la care este atașată, în partea mai subțire a unei proeminențe centrale, o verigă cu trei protome ornitomorfe<sup>120</sup>. Descoperirile care includ astfel de protome au fost datate în orizontul 1 al primei epoci a fierului – Ha B3/C1<sup>121</sup>.

#### *Mulțumiri*

Pentru desenarea și redesenarea pieselor, dând dovadă de multă răbdare, îi sunt recunoscător domnului Silviu Saftu (Muzeul Național al Banatului).

#### BIBLIOGRAFIE

Aldea, Ciugudean 1987

I. Al. Aldea, H. Ciugudean, Depozitul hallstattian Vințu de Jos III. *Apulum*, XXI, (1987), 79–89.

Andrișoiu 1975

I. Andrișoiu, Mărturii ale dezvoltării societății omenești pe teritoriul Devei în vremurile străvechi. *Sargeția*, XI – XII (1974 – 1975), 393–405.

Andrișoiu 1979

I. Andrișoiu, Contribuții la repertoriul arheologic al județului Hunedoara. *Sargeția*, XIV (1979), 19–34.

Bader 1983

T. Bader, *Die Fibeln in Rumänien*. PBF, XIV, 6, München (1983).

Berciu 1960

D. Berciu, *IstRom*, (1960), 137–147, 149–160.

<sup>111</sup> Gumă 1993, 231, Pl. XII/37, 29 1, nr. 88

<sup>112</sup> Înregistrată în 1959.I.13; “mîner – de oglindă – din br.”. Adnotare cu creion: “ornam de pandantiv”; “l = 6,2 cm.; bună, fără proveniență, felul colecției: romană, metal”, fără alte precizări

<sup>113</sup> Déchelette 1910, XIII, *La religion à l'Age du Bronze*, § III. – *La barque solaire et les cygnes hyperboréens en Scandinavie*, 413 – 426; § IV. – *Les cygnes et les symboles solaire en Italie, dans l'Europe centrale et le Gaule*, 426 – 444; § V. – *Les chars processionels à situle et le culte des eaux thermales*, 444 – 453

<sup>114</sup> Oancea 1972, 548

<sup>115</sup> Oancea 1972, 546–547

<sup>116</sup> Stoica, Cioană 1975, 561, 563, fig. 1/3

<sup>117</sup> Vasić 1977, 9, 70, Pl. 51/43: o verigă cu trei protome ornitomorfe și o a patra, asemănătoare, dar cu ciocul lipit de piept și incizii pe spate

<sup>118</sup> Oancea 1972, 548

<sup>119</sup> Vinski 1955, 32; Vasić 1977, 17

<sup>120</sup> Vinski 1955, 32, sl. 15

<sup>121</sup> Vasić 1977, 9, 32

- Berciu 1966  
D. Berciu, *Zorile istoriei în Carpați și la Dunăre*, București (1966).
- Berciu – Comșa 1956  
D. Berciu, E. Comșa, Săpăturile arheologice de la Balta Verde și Gogoșu (1949 și 1950). *MCA*, II (1956), 251–48.
- Bilić 2016  
T. Bilić, The swan chariot of a solar deity: Greek narratives and prehistoric iconography. *Documenta Praehistorica*, XLIII (2016), 445–465.
- Daicoviciu – Miloia 1930  
C. Daicoviciu, I. Miloia, Cercetări arheologice în Banatul de sud. *AnB*, III (1930), 10–25.
- Déchelette 1910  
J. Déchelette, *Manuel d'archéologie préhistorique celtique et gallo-romaine*, II, Archéologie celtique ou préhistorique. Première partie: Age du bronze, Paris, 1910.
- Dumitrescu 1929, a  
V. Dumitrescu, L'ETA' DEL FERRO NEL PICENO FINO ALL'INVASIONE DEI GALLI-SENONI, Bucarest (1929).
- Dumitrescu 1944  
V. Dumitrescu, Dare de seamă asupra cercetărilor și săpăturilor din anul 1943. *Raport asupra activității științifice a Muzeului Național de Antichități pe anii 1942 și 1943*, București (1944), 85–86.
- Dumitrescu 1968,  
V. Dumitrescu, La nécropole tumulaire du premier âge du fer de Basarabi (Dép. de Dolj, Olténie). *Dacia N.S.*, XII (1968), 177–260.
- Enăchiuc 1987  
V. Enăchiuc, Depozitul (turnătorie) de bronzuri de la Dridu (județul Ialomița). *TD*, VIII, 1–2, (1987), 72–91.
- Frey – Gabrovec 1971  
O.-H. Frey, S. Gabrovec, Zur Chronologie der Hallstattzeit im Ostalpenraum, *Actes du VIII<sup>e</sup> Congrès International des Sciences Préhistoriques et Protohistoriques*, Tome I, Beograd (1971), 193–218.
- Gabrovec 1970  
S. Gabrovec, Dvozankaste ločne fibule, *Godišnjak*, VIII/ 6 (1970), 5–65.
- Gabrovec 1973  
S. Gabrovec, Začetek halštatskega obdobja v Sloveniji, *ArhV* 241 (1973), 338–385.
- Гарашанин, Гарашанин 1951  
М. Гарашанин, Д. Гарашанин, Археолошка налазишта у Србију, Београд (1951).
- Гарашанин 1952  
Д. М. Гарашанин, Један преисториски суд у облику птице из Старчева. *PBM* 1 (1952), 64–68.
- Гарашанин 1954  
Д. Гарашанин, Каталог метала, Праисторија, I, Народни Музеј – Београд, Београд MCMLIV. *Katalog der vorgeschichtlichen Metalle*, National Museum Beograd, Vorgeschichte I, Beograd (1954).
- Garašanin 1954  
D. Garašanin, *Katalog metala*, Narodni Muzej Beograd, Praistorija I, Beograd – MCMLIV. *Katalog der vorgeschichtlichen Metalle*, National Museum – Beograd, Vorgeschichte I, Beograd (1954).
- Garašanin 1999  
M. Garašanin, *Betrachtungen zum Basarabi-Komplex*, in *TD* XX, 1–2 (1999), 143–151.
- Gavranović 2007  
M. Gavranović, Eine dreischleifige Bogenfibeln mit dreieckiger Fußplatte aus Bosnien. *ArhVest*, 58 (2007), 157–166.
- Gergova 1980  
D. Gergova, Genesis and Development of the Metal Ornament in the Thracian lands during the Early Iron Age (11<sup>th</sup> – 6<sup>th</sup> century B.C.). *Studia Praehistorica*, 3 (1980), 97–112.
- Gleirscher 2014  
P. Gleirscher, Ein ältereisen-zeitliches Gehänge aus Frojach bei Rosegg (Kärnten). Zum Entwicklung anthropo-morpher Gehänge beidseits der Alpen von der Spätbronzezeit bis in die jüngere Eisenzeit. *ArhVest*, 65 (2014), 79–100.
- Gogăltan 1990  
F. Gogăltan, Două vase hallstattiene din colecțiile Muzeului Banatului din Timișoara. *Banatica*, 10 (1990), 89–93.
- Gumă 1977  
M. Gumă, Unele probleme și perspective ale cercetării primei epoci a fierului în județul Caraș-Severin. *StComCaransebeș*, II (1977), 251–278.
- Gumă 1979  
M. Gumă, Date noi privind descoperirile hallstattiene de la Gornea. *Banatica*, 5 (1979), 115–180.
- Gumă 1982  
M. Gumă, O nouă descoperire aparținând culturii Basarabi în sudul Banatului. *StComCaransebeș*, IV (1982), 155–171.
- Gumă 1983  
M. Gumă, Contribuții la cunoașterea culturii Basarabi în Banat. *Banatica*, 7 (1983), 65–139.

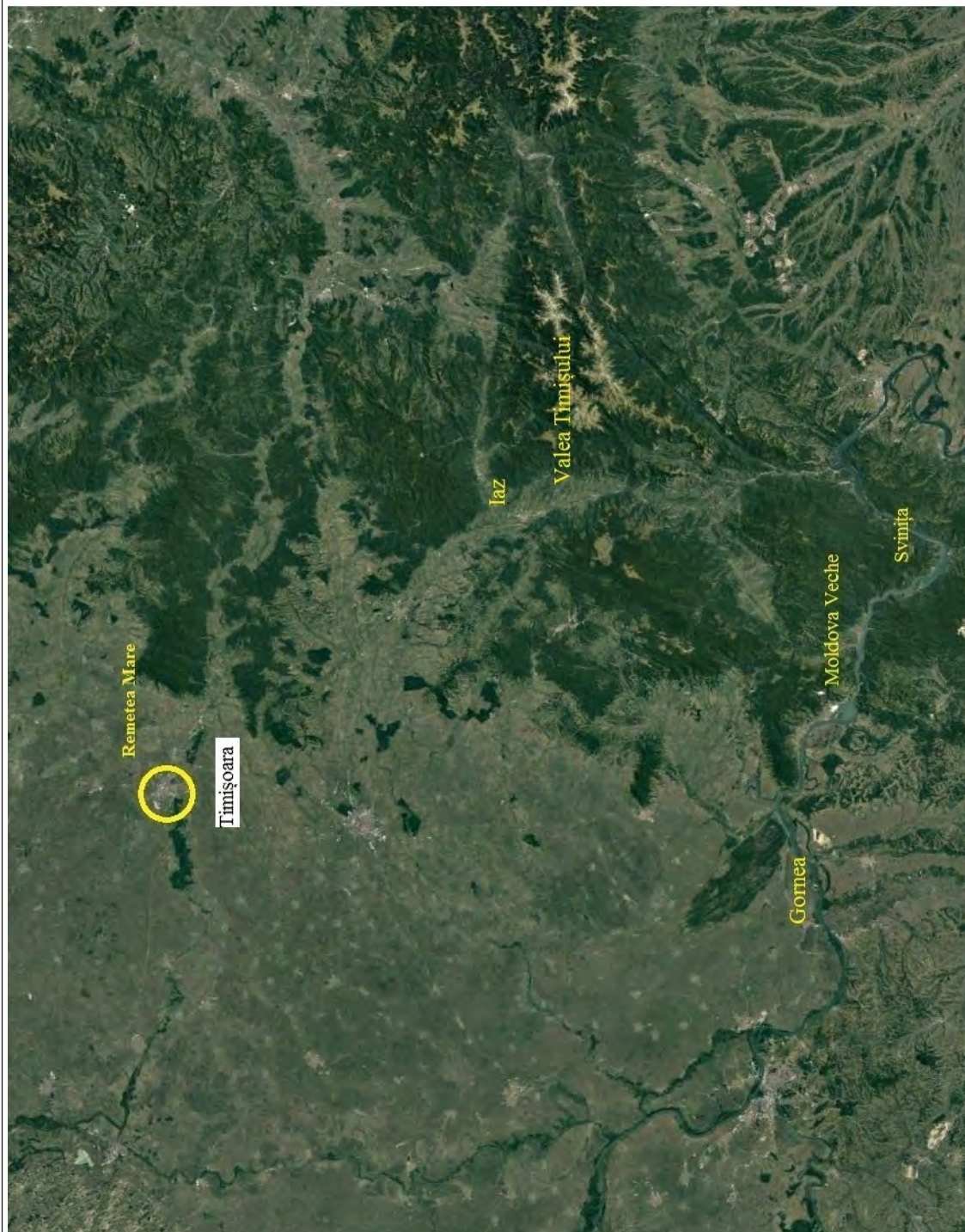


- Gumă 1990  
M. Gumă, Câteva precizări asupra unor descoperiri aparținând primei și celei de-a doua epoci a fierului din sud-vestul României. *Banatica*, 10 (1990), 95–106.
- Gumă 1992  
Marian Gumă, Prima epocă a fierului în zona de sud a Banatului (jud. Caraș-Severin). *Symp Thrac*, 9 București (1992), 26–37.
- Gumă 1993  
Marian Gumă, *Civilizația primei epoci a fierului în sud-vestul României, Bibliotheca Thracologica*, IV (1993).
- M. Gumă – N. Gumă 1977  
M. Gumă, N. Gumă, Săpături de salvare la Valea Timișului (județul Caraș-Severin). *Banatica*, 4 (1977), 45–67.
- Gumă – Popescu 1995  
M. Gumă, O. Popescu, O necropolă din prima epocă a fierului la Iaz (com. Obreja, jud. Caraș-Severin). *AnB (S.N.)*, IV, 1 (1995), 244–284.
- Kemenczei 1985  
T. Kemenczei, Mitteleisenzeitliche Tensen von ost-mitteuropäischem Typ im Alföld. *FolArch*, XXXVI (1985), 43–68.
- Kemenczei 1988  
T. Kemenczei, Zu den Beziehungen zwischen dem ungarischen Donau-Theißraum und dem NW-Balkan in der Früheisenzeit, *FolArch*, XXXVI (1985), 43–68.
- Lazarovici 1977  
Gh. Lazarovici, Gornea. Preistorie. *Caiete Banatica*, 5, Seria arheologie, Reșița, (1977).
- Medeleț 1998  
Fl. Medeleț, Toponimie din Banat – mici precizări și corecturi – . *AnB (S.N.)*, VI (1998), 617–621.
- Medeleț – Toma 1997  
Fl. Medeleț, N. Toma, *Muzeul Banatului, File de cronică, I, 1872–1918*, BHAB, VII, (1997).
- Metzner-Nebelsick 1997  
A. Metzner-Nebelsick, Hallstattzeitliche Zentren in Südost-pannonien. *Zalai Múzeum*, 8 (1997), 9–26.
- Moga – Gudea 1975  
M. Moga, N. Gudea, Contribuții la repertoriul arheologic al Banatului. *Tibiscus*, 4, Istorie – Arheologie, (1975), 129–146.
- Mozsolics 2000  
A. Mozsolics, Bronzefunde aus Ungarn. Depotfundhorizonte Hajdúböszörmény, Románd und Bükkszentlászló, *Prähistorische Archäologie in Südosteuropa*, 17 (2000).
- Nestor 1932 (1933)  
J. Nestor, Der Stand der Vorgeschichtsforschung in Rumänien. *BerRGK* 1932 (1932).
- Nica 1974  
M. Nica, Complexul de tumuli hallstattieni de la Ieșelnița (județul Mehedinți). *Historica*, III (1974), 7–42.
- Никитовић, Стојић, Васић 2002  
Л. Никитовић, М. Стојић, Р. Васић, *Мојсиње. Некрола под хумкама из бронзаног и гвозденог доба*, Чачак (2002).
- Oancea 1972  
A. Oancea, Depozitul de bronzuri de la Ghidici. *SCIV*, 23, 4 (1972), 537–552.
- Oancea – Tătulea 1974  
A. Oancea, M. Tătulea, Depozitul de bronzuri de la Ghidici – addenda. *SCIV*, 25, 2 (1974), 255–263.
- Pabst 2008  
S. Pabst, Zur absoluten Datierung des ersten früh-eisenzeitlichen Horizontes auf dem nördlichen Zentralbalkan, *Germania*, 86 (2008), 594–655.
- Pabst 2011  
S. Pabst, Die großräumige Ausbreitung der Brillenfibel am Übergang von der Bronze- zur Eisenzeit Kommunikationswege und soziale, *PBF*, 2011, XX, 13, *Bronzen im Spannungsfeld zwischen praktischer Nutzung und symbolischer Bedeutung*, Stuttgart (2011), 199–234.
- Patek 1981  
E. Patek, Die Beziehungen zwischen Transdanubien und dem jugoslawischen Donauegebiet in der Früheisenzeit, *Die ältere Eisenzeit in der Wojwodina und ihre Verbindungen mit anderen donau ländischen und benachbarten Gebieten*, Actes, XIX (1979), Novi Sad (1981), 189–201.
- Párducz 1965  
M. Párducz, Graves from the Scythian Age at Ártánd. *AAH*, 17 (1965), 137–231.
- Pârvan 1924  
V. Pârvan, Considérations sur les sépultures celtiques de Gruia. *Dacia*, I, (1924), 35–50.
- Petrescu-Dîmbovița 1977  
M. Petrescu-Dîmbovița, *Depozitele de bronzuri din România*. București (1977).
- Petrovsky 1978  
R. Petrovsky, Sondajul arheologic de la Iaz (com. Obreja, jud. Caraș-Severin). *Tibiscus*, V (1978), 77–96.
- Popescu 1988  
O. Popescu, Piese de bronz dintr-un tumul din zona Iaz-Dâmb, județul Caraș-Severin. *Tibiscus*, VII (1988), 275–276.

- Popović – Vukmanović 1998, ũ  
P. Popović, M. Vukmanović, *Vajuga – Pesak, Early Iron Age Cemetery*, Cahiers des Portes de Fer, Monographies, 3, Belgrade (1998) / *Vajuga – Pesak, Nekropola starijeg gvozdenog doba*, Djerdapske sveske, Posebna izdanja, 3, Beograd (1988).
- Rusu 1963  
M. Rusu, Die Verbreitung der Bronzehorte in Transsilvanien vom Ende der Bronzezeit bis in die mittlere Hallstattzeit. *Dacia*, N.S. VII (1963), 177–210.
- Rusu 1997  
M. Rusu, Chars de combat Hallstattiens chez les Thraces Nord-Danubiens. *Thrace Ancienne*. Actes. 2<sup>e</sup> Symposium international des etudes Thraciennes, Komotini (1997), 531–544.
- Severeanu 1928  
G. Severeanu, Podoabe și valori monetare geto-dace. *BSNR*, anul XXIII, Nr. 65–68, Ianuarie – Decembrie (1928), 5–22.
- Șirbu, Damian, Ciocea 1993  
V. Șirbu, P. Damian, E. Ciocea, Deux tombes d'unhumation du premier Age du Fer decouvertes a Căscioarele, dept. de Călărași. *Culture et civilisation au Bas Danube*, X, Călărași (1993), 207–215.
- Soroceanu – Medeleț 1999  
T. Soroceanu, F. Medeleț, Die bronzene Kette mit Anhängern von Moldova Veche am Eisernen Tor. *Internationale Archäologie, Studia honoraria*, 7, *Transilvanica*, Gedenkschrift für Kurt Horedt, (1999), 181–213.
- Stoica – Cioană 1975  
O. Stoica, V. Cioană, Un depozit de bronzuri descoperit la Maglavit. *SCIVA*, 26, 4 (1975), 561–565.
- Тасић 1973  
Н. Тасић, Налази гвозденог доба на Гомолави, *PBM* (1972–1973), 21–22, 99–123.
- Тасић 1974  
N. Tasić, Starije gvozdenog doba, (Bogdan Brukner, Borislav Jovanović, Nikola Tasić), *Praistorija Vojvodine*, Novi Sad (1974), 257–276.
- Тасић 1980  
N. Tasić, Metalni nalazi iz Zlatske pećine etnička, kulturna i hronološka determinacija. *ZRB*, 1 (1980), 43–59.
- Тасић 1983а  
Н. Тасић, Од тракокимерског до скитског продора, Београд (1983).
- Тасић 1983  
Н. Тасић, Југословенско подунавље од индоевропске сеобе до продора скита, Нови Сад – Београд (1983).
- Тасић 1998  
Н. Тасић, Гвоздено доба, Археолошко благо Косова и Метохије од неолит до раног средњег века, 148–225; Каталог, САНУ; Музеј у Приштини, Београд (1998).
- Тасић 1998  
N. Tasić 1998, *The Iron Age, The archaeological treasures of Kosovo and Metohija. From the Neolithic to the Early Middle Ages*; 148–225; *Catalogue*, SANU, Museum in Priština, Belgrade (1998).
- Тасић 2017  
Tecco Hvala, Sneža, *Molnik pri Ljubljani v železni dobi / The Iron Age site at Molnik near Ljubljana*, Ljubljana (2017).
- Teržan 1987  
B. Teržan, The Early Iron Age Chronology of the Central Balkans. A Review from the viewpoint of the South-eastern Alpine Hallstatt. *ArchJug*, 24, (1987), 7–27.
- Teržan 1990  
B. Teržan, *Starejša železna doba na slovenskom Štajerskom (The Early Iron Age in Slovenian Styria)*. Ljubljana (1990).
- Uzum, Lazarovici, Dragomir 1973  
I. Uzum, Gh. Lazarovici, I. Dragomir, Descoperiri arheologice în hotarul satelor Gornea și Sichevița. *Banat-ica*, 2 (1973), 403–416.
- Васић 1973  
Р. Васић, Културне групе Старијег Гвозденог Доба у Југославији. Београд (1973).
- Vasić 1977  
R. Vasić, *The Chronology of the Early Iron Age of Serbia*, BAR, Suppl. Series, 31. Oxford (1977).
- Vasić 1995  
R. Vasić, Gütertausch und Fernbeziehungen im früh-eisenzeitlichen Serbien, *Handel, Tausch und Verkehr im bronze- und früheisenzeitlichen Südosteuropa*, (1995), 349–362.
- Vasić 1999  
R. Vasić, *Die Fibeln in Zentralbalkan (Vojvodina, Serbien, Kosovo und Makedonien)*. PBF, XIV, 12 (1999).
- Vasić 2004  
R. Vasić, The Dupljaja cart again, *Festschrift für Florin Medeleț*, (2004), 155–162.
- Vasić – Vasić 2000  
V. Vasić & R. Vasić, Función depuradora de los humedales I: una revisión bibliográfica sobre el papel de los macrófitos. *SEMUHED*, Año IV – Número 16 – Diciembre (2000), 131–139.

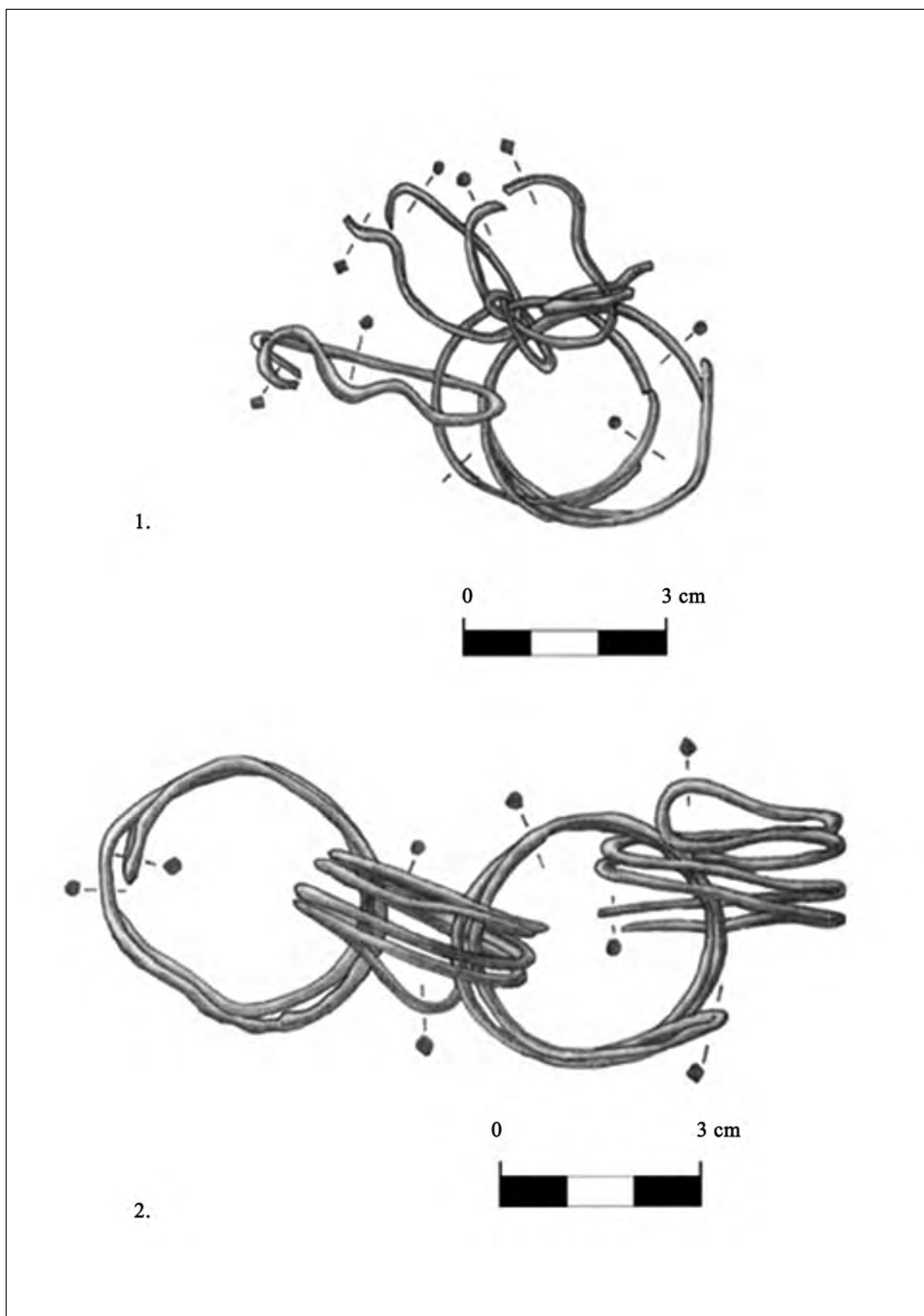
- Vasić – Vasić 2003  
R. Vasić und V. Vasić, Bronzezeitliche und eisenzeitliche Vogeldarstellungen im Zentralbalkan. *PZ*, 78, ũ (2003), 2, 156–189.
- Васић – Васић 2003–2004  
Воислав Васић, Растко Васић, Идентификација Птичјих представа у праисторији, СТАРИНАР, LIII-LVIV/2003–(2004), 181–191.
- Vasić – Kapuran 2007  
R. Vasić, Al. Kapuran, Još jednom o ostavi iz Šarengrada. *RMV*, 49 (2007), 37–42.
- Vasiliev, Aldea, Ciugudean 1991  
V. Vasiliev, I. Al. Aldea, H. Ciugudean, *Civilizația dacică timpurie în aria intracarpatică a României*, Cluj – Napoca (1991).
- Веселиноић 1952  
Веселиноић, Ражко Л., Бронзана остава из Гаја, *PBM*, 1 (1952), 38–47.
- Vinski 1955  
Z. Vinski, „Tračko-kimerijski” nalaz Adaševci u Srijemu. *RadVM*, 4 (1955), 27–42.
- Vinski-Gasparini 1973  
K. Vinski-Gasparini, *Kultura polja sa žarama u sjevernoj Hrvatskoj*, Zadar (1973).
- Vulpe 1965  
Al. Vulpe, Zur mittleren Hallstattzeit in Rumänien (die Basarabi – Kultur). *Dacia N.S.*, IX (1965), 105–132.
- Vulpe 1967  
Al. Vulpe, *Necropola hallstattiană de la Ferigile*, București (1967).
- Vulpe 1970  
Al. Vulpe, Cercetări arheologice și interpretări istorice privind sec. VII – V î.e.n. în spațiul carpato-dunărean. *MemAnt*, II, ũ (1970), 182–213.
- Vulpe 1976  
Al. Vulpe, *DIVR*, (1976), s.v. *Basarabi*, 82–84.
- Vulpe 1981  
Al. Vulpe, Zur Definition und Verbreitung der Basarabi – Kultur. *Materijali*, XIX (1979), 1981, 178–188.
- Vulpe 1986  
Al. Vulpe, Zur Entstehung der geto-dakischen Zivilisation. Die Basarabi – Kultur. *Dacia N.S.*, XXX, 1–2 (1986), 49–89.
- Vulpe 1988  
Al. Vulpe, Istoria și civilizația Daciei în secolele IX -IV î.e.n.. Vl. Dumitrescu, Al. Vulpe, *Dacia înainte de Dromihete*, București (1988), 85–113.
- Vulpe 1990  
Al. Vulpe, Die Kurzschwerter, Dolche und Streitmesser der Hallstattzeit in Rumänien. *PBF*, VI, 9, (1990).
- Vulpe 1994  
Al. Vulpe. *EAIVR*, I, (A – C), (1994), 161, s.v. *Basarabi*.
- Vulpe 1996  
Al. Vulpe, Deponierungen, Opferstätten und Symbolgut im Karpatengebiet, *Archäologische Forschungen zum Kultgeschehen in der jüngeren Bronzezeit und frühen Eisenzeit Alteuropas*, Ergebnisse eines Kolloquium in Regensburg, 4. – 7. Oktober 1993.
- Vulpe 2001  
Al. Vulpe, *Istoria Românilor*, I, (2001), 327–339.
- Vulpe 1957  
R. Vulpe, Șantierul arheologic Popești (reg. București, r. Mihăilești). *MCA*, III (1957), 225–246.



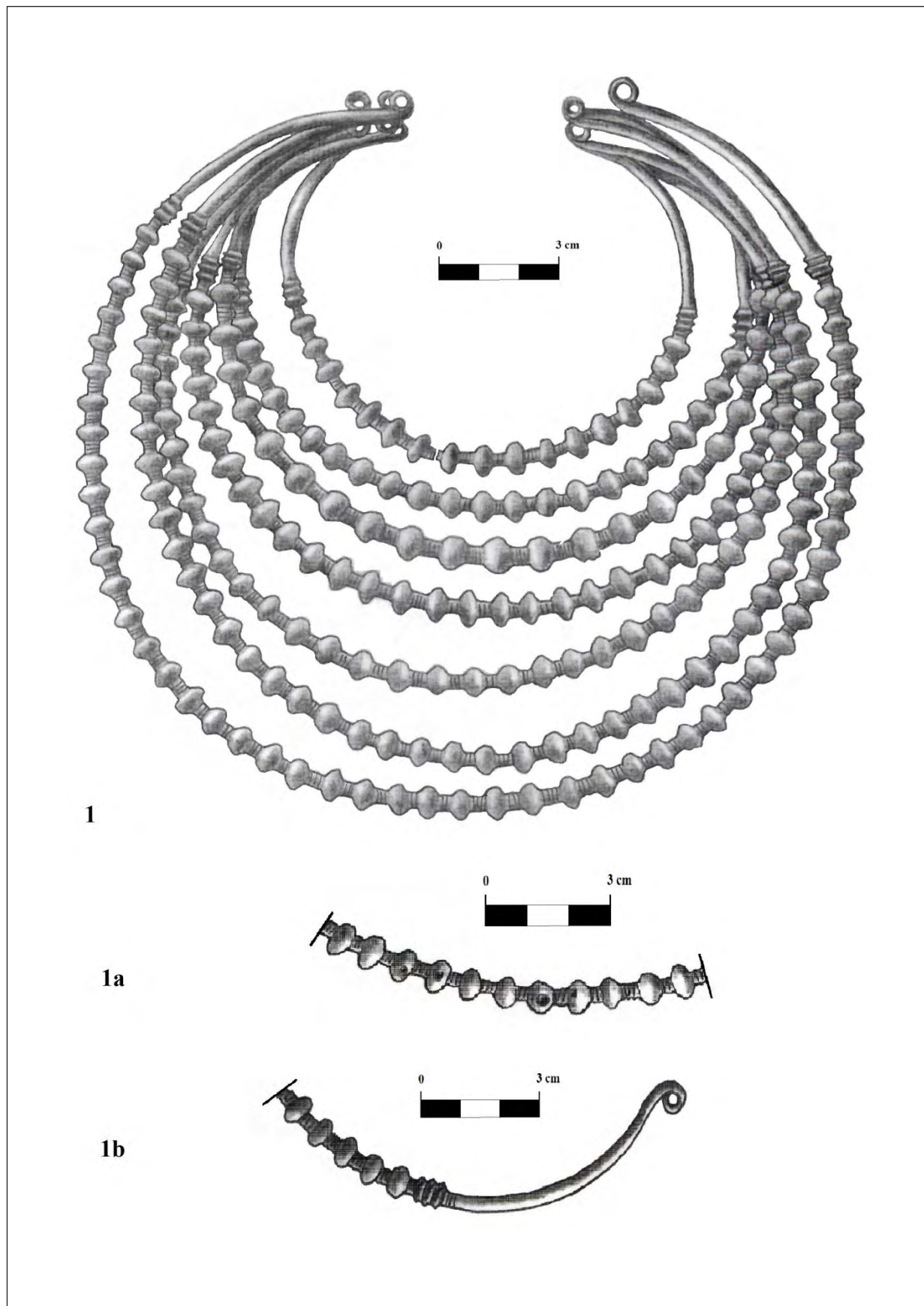


**Pl. I** Localizarea descoperirilor sigure de obiecte din metal atribuite culturii Basarabi din Banat / Certain location of the Basarabi type metal finds from Banat

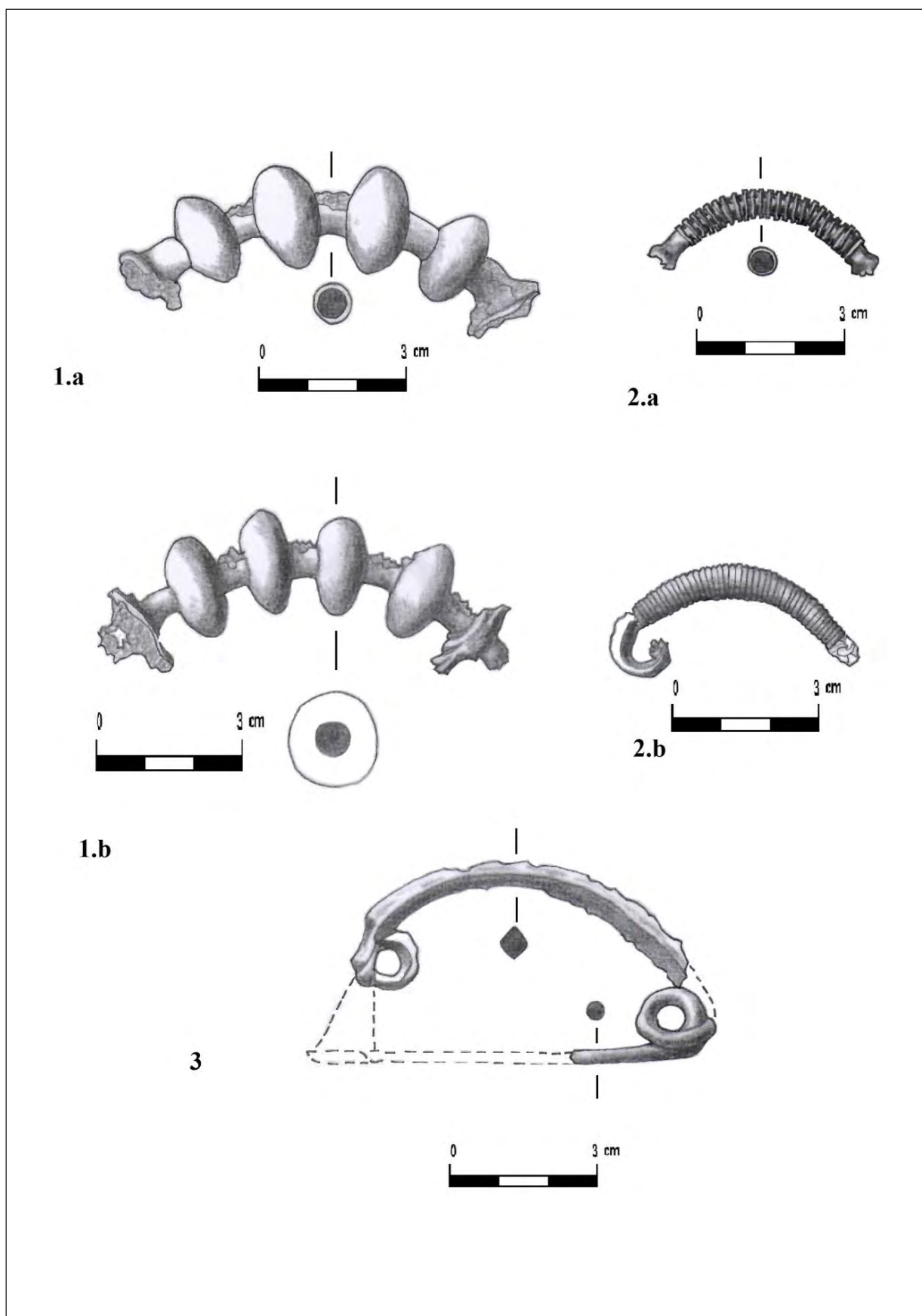




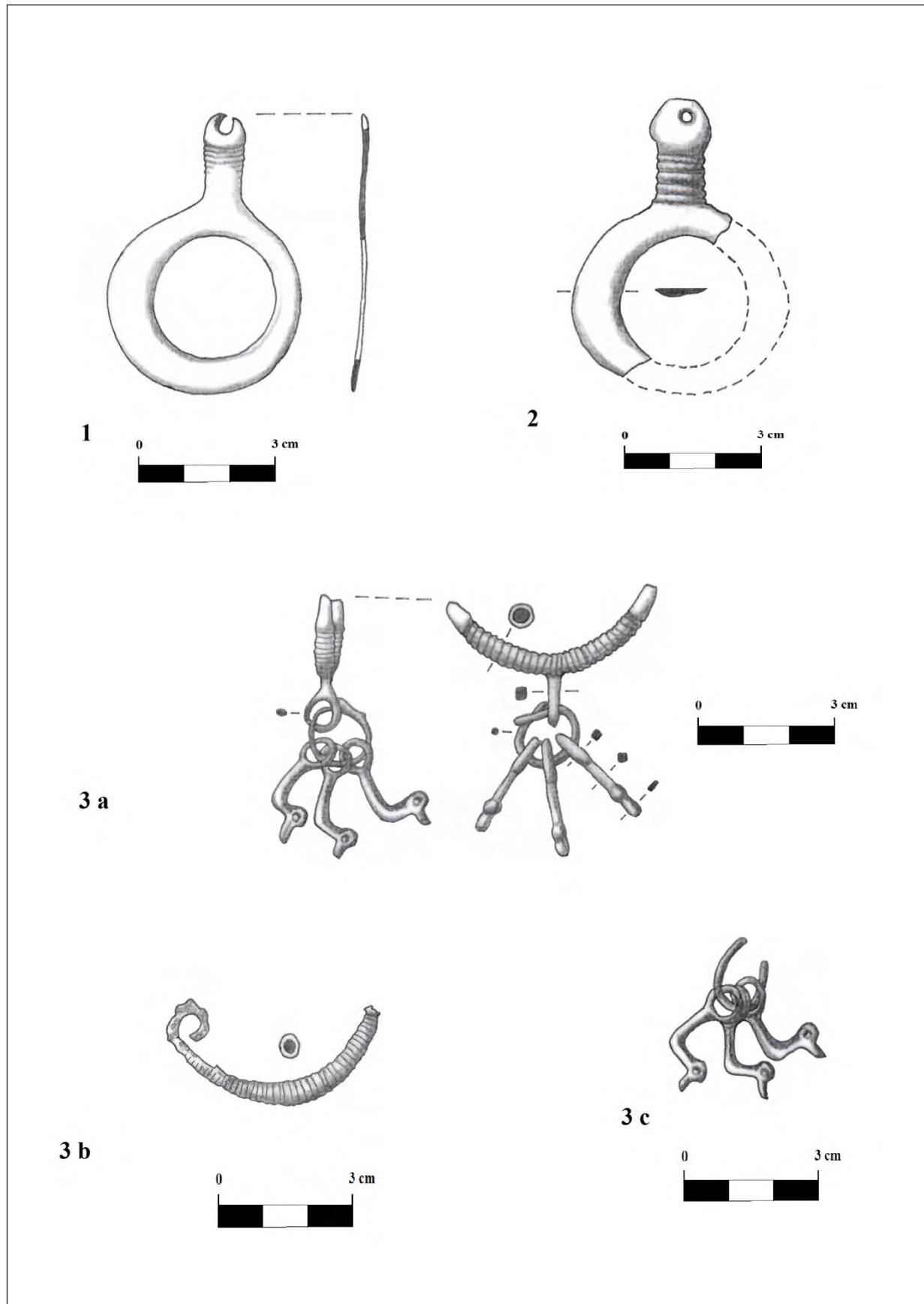
**Pl. II** Inele de buclă. 1: Lugoj (?); 2: Timișoara (?); Cat. II.A.1 / *Bronze hair rings / loop rings. 1: Lugoj (?) (CAT II.A.2); 2: Timișoara (?) ; CAT II.A.1*



**Pl. III** Depozitul “Banat” (Cat. II.D.2) . 1: ansamblul de coliere cu nodozități (desene Silviu Saftu după foto Valentin Cedică); 1a-b: detalii / The “Banat” hoard (CAT II.D.2). 1: set of knobbed necklaces (drawings Silviu Saftu by photos Valentin Cedică); 1a-b: details



**Pl. IV** Fibule: 1.a – 1.b Iaz – Dâmb; 2.a – 2.c Svinița – Piatra Elișovei / *Fibulae*: 1.a – 1.b Iaz – Dâmb; 2.a – 2.c Svinița – Piatra Elișovei



**Pl. V** Pandantive 1. MNBT, nr. inv. 4033 (Cat. IV A); 2. Gornea – Țărmuri – Pod Păzăriște, jud. Caraș-Severin (Cat. IV A); 3 a-c. Moldova Veche, jud. Caraș-Severin / *Pendants*: 1. MNBT, nr. inv. 4033 (cat IV A); 2. Gornea – Țărmuri – Pod Păzăriște, jud. Caraș-Severin (CAT IV A); 3 a-c. Moldova Veche, jud. Caraș-Severin