

OAMENI, DESTINE, FAPTE: ASPECTE DEMOGRAFICE, SOCIALE ȘI CONFESIONALE LA SARAVALE (JUD. TIMIȘ) ÎN A DOUA JUMĂTATE A SECOLULUI AL XIX-LEA*

Gabriela Adina Marco**

Cuvinte cheie: aspecte demografice, români, sârbi, separare, ortodoxism, Biserică, Saravale (jud. Timiș).

Keywords: demographical aspects, Romanians, Serbians, separation, Orthodoxy, Church, Saravale (Timiș County).

People, destinies, facts: demographical, social and confessional aspects in Saravale (Timiș County) during the second half of the 19th century

(Abstract)

The research focuses on the specific aspects of the confessional dispute regarding the Romanian and Serbian Orthodox Church hierarchic separation, concerning the mixed community of Saravale, in Timiș County. Following the Metropolitanate separation and other ecclesiastical issues, the subsequent actions included a local phase, meaning the separation in the mixed communities during almost half of a century. The hierarchical separation did not happened peacefully in this community, but in the court of law. The first part of this paper refers to the demographical reality in Saravale between 1869 and 1910. The second part of the study focuses on the confessional dispute regarding the Romanian and Serbian Orthodox Church hierarchic separation.

În zona Banatului, a doua jumătate a secolului al XIX-lea a fost caracterizată pe plan religios de procesul complicat de despărțire ierarhică dintre comunitățile mixte româno-sârbe. În acest complex context, în prima parte a studiului dorim să prezentăm situația demografică a localității Saravale din actualul județ Timiș. A doua parte a prezentei analize se focalizează pe detaliile privind procesul de separare a comunității mixte româno-sârbe¹.

Realități demografice în Saravale

Comuna de pe valea Mureșului Inferior este atestată documentar în anii 1332–1334², în registrele catolice de colectare a dijmei papale. Această localitate este cunoscută sub două denu-

miri: Saravale și Sarafola, ambele utilizate și în vocabularul actual.

Conform recensămintelor³ realizate de autoritățile maghiare în a doua jumătate a secolului al XIX-lea și primele decenii ale secolului trecut, pentru localitatea Saravale se desprind realitățile demografice prezentate cu ajutorul tabelelor și graficelor de mai jos. Tabelul nr. 1 reflectă numărul populației constatată în urma recensămintelor. Din analiza cifrelor se poate constata că această comună bănățeană poate fi încadrată în categoria localităților foarte mari, dacă ne ghidăm după clasificarea propusă de cercetătorul clujean Ioan Bolovan⁴. În

* Studiul reprezintă parte din teza de doctorat a autoarei, intitulată *Dimensiuni istorice, sociale, confesionale și culturale româno-slave pe valea Mureșului Inferior* (1802–1918), susținută la data de 9 aprilie 2019 la Academia Română, Institutul de Istorie „George Barițiu”, Cluj-Napoca.

** Complexul Muzeal Arad, P-ța George Enescu, nr. 1, Arad; e-mail: mgabi16@gmail.com

¹ Trebuie făcută precizarea că acest material se bazează exclusiv pe cercetări efectuate în Arhivele Statului, Serviciul Județean Arad. Studiul altor fonduri arhivistice sau bogata bibliografie de specialitate pot completa fericit informațiile cuprinse în prezentul studiu.

² Dan Barbu, *Mic atlas al județului Timiș. Caleidoscop*, ed. 6, Timișoara (2014), 349–350.

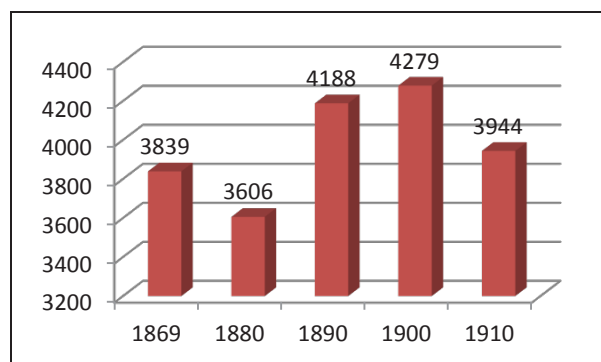
³ Cifrele din tablele statistice – și care au stat la baza graficelor – au fost preluate din următoarele surse: *Az 1869. évi népszámlálás vallási adatai* (2005), *passim*; *Recensământul din 1880. Transilvania* (coord. Traian Rotariu), Cluj-Napoca (1997), *passim*; *A Magyar Korona Országainak Helységnévtára*, Budapesta (1892), *passim*; *Recensământul din 1900. Transilvania* (coord. Traian Rotariu), Cluj-Napoca (1999), *passim*; *1900. évi népszámlálása*, partea a II-a, vol. 2, Budapesta (1904), *passim*; *Recensământul din 1910. Transilvania* (coord. Traian Rotariu), Cluj-Napoca (1999), *passim*; *1910. évi népszámlálása*, partea a II-a, vol. 48, Budapesta (1913), *passim*.

⁴ Ioan Bolovan, *Transilvania între Revoluția de la 1848 și Unirea din 1918. Contribuții demografice*, Cluj-Napoca (2000), *apud* Corneliu Pădurean, *Populația comitatului Arad în secolul al XIX-lea*, Arad, 130.

primul recensământ supus analizei, cel din anul 1869, cei 3839 de sarafoleni erau organizați în 840 familii.

Tabelul nr. 1. Numărul total de locuitori

1869	1880	1890	1900	1910
3839	3606	4188	4279	3944



Graficul nr. 1. Numărul total de locuitori

Tabelul nr. 2 prezintă situația demografică pe națiuni a locuitorilor din Saravale. Pe baza cifrelor, se poate observa că în toate recensămintele predominante sunt comunitățile de români și sârbi, urmate de germani și maghiari. Cu excepția anului 1890, în ceilalți ani, la Saravale au fost recenzați și slovaci.

Această varietate de grupuri etnice a îmbrățișat în principal paleta confesională formată din ortodocși, romano-catolici, greco-catolici și mai puțin evanghelici-lutherani sau reformați. Din studiul situației demografice confesionale a locuitorilor din Saravale, se poate lesne observa că evreii au fost prezenți și aici, această comunitate situându-se la un procent de puțin peste 1% din totalul populației.

Tabelul nr. 2. Situația demografică pe națiuni

Anul	Români	Maghiari	Germani	Slovaci	Sârbi	Altele
1880	1814	104	429	3	1094	161
1890	2170	201	560	0	1237	20
1900	2190	183	611	2	1254	39
1910	2093	109	496	12	1233	1

Tabelul nr. 3. Situația confesională

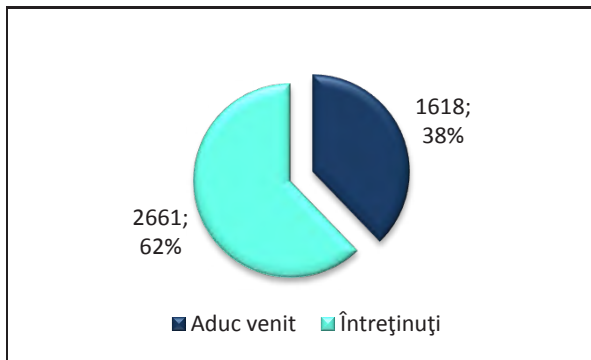
Anul	Ortodocși	Greco-catolici	Romano-catolici	Reformați	Evanghelici-lutherani	Izraeliți	Altele
1869	3385	-	407	-	1	42	-
1880	3045	4	500	1	3	53	0
1890	3398	40	677	22	2	49	0
1900	3475	10	734	12	0	42	6
1910	3298	4	591	20	7	22	2

Starea economico-socială a localității Saravale este demonstrată de cifrele reale cuprinse în Tabelul nr. 4, ilustrate cu ajutorul graficelor nr. 2 și nr. 3. De aici, se poate observa faptul că există o corelare între așezarea geografică și ocupațiile locuitorilor. Fiind o comună de câmpie, la începutul secolului al XX-lea, sarafolenii au îmbrățișat în principal ocupații agricole – 84,67% în anul 1900, respectiv 71,91% în anul 1910 din totalul locuitorilor.

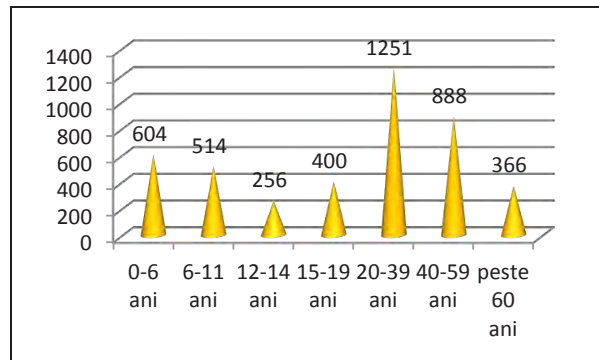
De obicei, capul familiei – tatăl – era cel care aducea venit în familie, care mai cuprindea soția și copiii. Această realitate este demonstrată și de faptul că în perioada 1900–1910, persoanele care „aduc venit” au fost mai reduse numeric decât persoanele „întreținute”.

Tabelul nr. 4. Situația socio-profesională

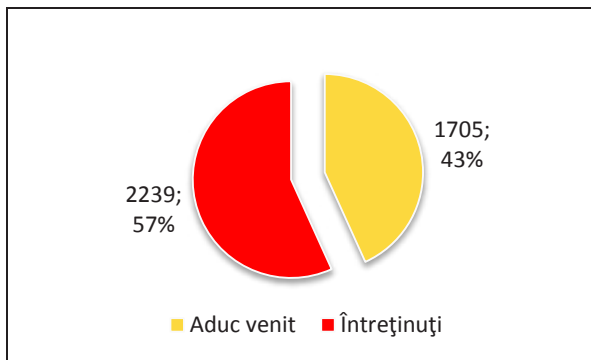
	1900	1910
Aduc venit	1618	1705
Întreținuți	2661	2239
Proprietari de terenuri agricole care aduc venit	1370	1226
Întreținuți	2284	1628
Industrie, meseriași	107	124
Întreținuți	193	163
Negustori și cămătari	20	20
Întreținuți	26	32
Lucrători în transporturi	7	19
Întreținuți	22	41
Ocupații în administrație și “meserii libere”	23	27
Întreținuți	59	39
Zilieri	37	169
Întreținuți	42	193
Argați, servitori	32	21
Întreținuți	1	0
Alte meserii sau nedeclarate	15	99
Întreținuți	50	143



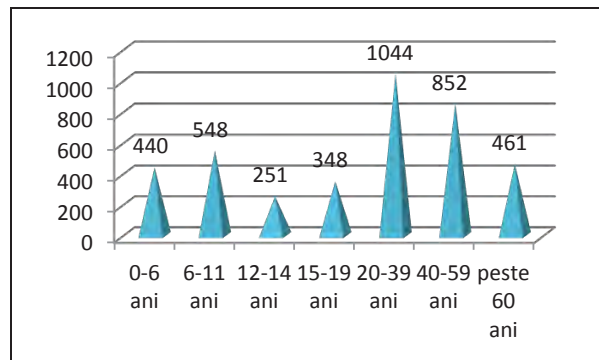
Graficul nr. 2. Reprezentare comparativă privind persoanele aducătoare de venit (1900)



Graficul nr. 4. Populația pe grupe de vârstă (1900)



Graficul nr. 3. Reprezentare comparativă privind persoanele aducătoare de venit (1910)



Graficul nr. 5. Populația pe grupe de vârstă (1910)

Tabelul nr. 5. Populația pe grupe de vârstă

Anul	0–6 ani	6–11 ani	12–14 ani	15–19 ani	20–39 ani	40–59 ani	peste 60 ani
1900	604	514	256	400	1251	888	366
1910	440	548	251	348	1044	852	461

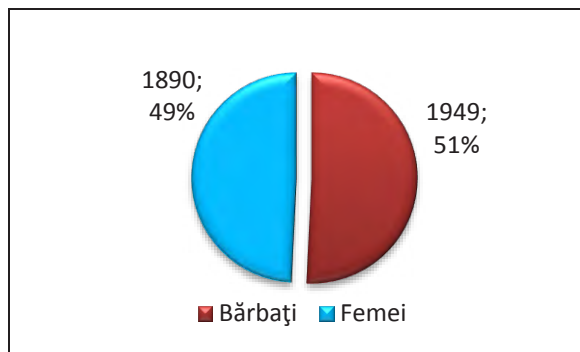
Corelat cu aspectele statistice prezentate anterior, autoritățile recenzoare au fost interesate să surprindă și repartitia populației pe grupe de vârstă. Pentru localitatea Saravale, în anii 1900 și 1910 s-a realizat sinteza privind grupele de vârstă în care se încadrează populația, situație detaliată în Tabelul nr. 5 și ilustrată prin intermediul graficelor nr. 4 și nr. 5. Analizând cifrele reale și procentele, se constată că, atât pentru anul 1900, cât și pentru anul 1910, un vârf ponderal este dat de populația tânără, cuprinsă în grupa de vârstă „20–39 de ani”, fiind urmată de populația adultă („40–59 de ani”), restul locuitorilor fiind distribuiți în celelalte grupe de vârstă în mod cvasi-egal. Această numărătoare a populației a venit și în ajutorul autorităților educaționale, care au putut folosi rezultatele recensămintelor în vederea stabilirii numărului copiilor obligați la frecventarea școlii, atât a celei elementare, cât și a celei „de repetițiune”.

Aspecte sociale ale societății sunt surprinse de recensăminte prin răspunsurile primite la întrebările referitoare la genul și situația maritală a respondenților. Pentru localitatea Saravale aceste detalii sociale referitoare la gen sunt redată prin intermediul Tabelului nr. 6 și a graficelor nr. 6, 7 și 8. Conform recensămintelor, bărbații și femeile care locuiau în Saravale erau în proporții aproape egale. În anul 1869 s-au recenizat cu 59 de bărbați mai mulți decât femei. În anul 1900 situația se schimbă, acum fiind recenizate cu 73 mai multe femei decât bărbați. Pentru anul 1910 diferența este mai mare în favoarea femeilor (un plus de 198). Dinamica acestor cifre poate avea drept cauză fenomenul „la modă” în acei ani printre est-europeni, acela de a pleca pe continentul american pentru a face avere⁵.

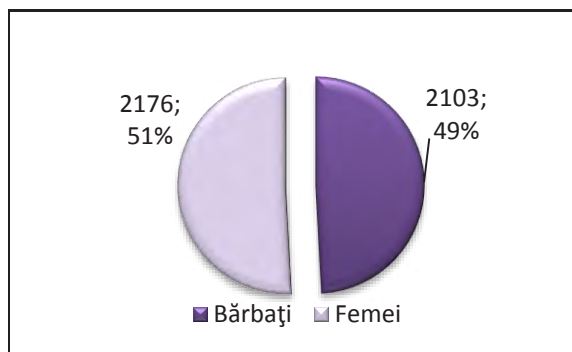
⁵ Detalii la Gelu Neamțu, Unele aspecte privind emigrarea românilor din Transilvania în Statele Unite ale Americii la 1907 și 1911, în *Sabin Manuilă. Istorie și demografie. Studii privind societatea românească între secolele XVI-XX* (coord.

Tabelul nr. 6. Populația în funcție de gen

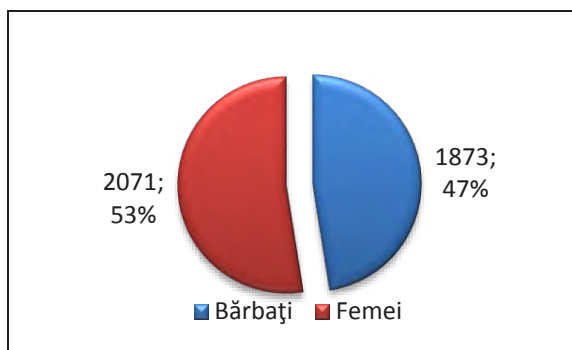
Anul	Populația	Bărbați	Femei
1869	3839	1949	1890
1900	4279	2103	2176
1910	3944	1873	2071



Graficul nr. 6. Populația pe genuri (1869)



Graficul nr. 7. Populația pe genuri (1900)



Graficul nr. 8. Populația pe genuri (1910)

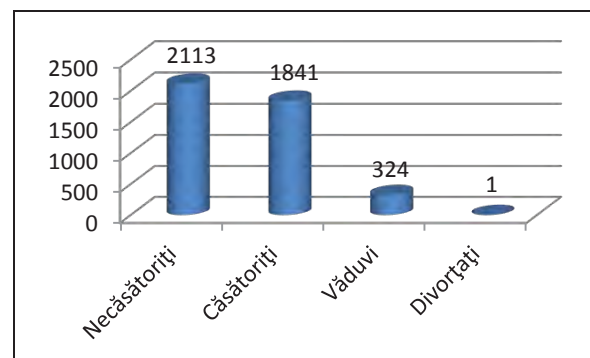
Atât la Saravale, cât și în celelalte localități din Banat și Transilvania, percepțiile creștine referitoare la familie erau foarte bine înrădăcinate în conștiința simplilor cetățeni. Ideea este reflectată și din analiza cifrelor statisticilor oficiale. Astfel, în cei doi ani supuși analizei (1900 și 1910) se constată

Sorina Bolovan, Ioan Bolovan), Centrul de Studii Transilvane, Fundația Culturală Română, Cluj-Napoca (1995), 144–153.

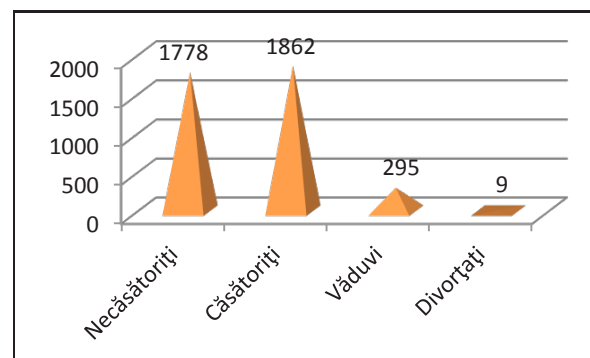
că marea majoritate a locuitorilor din Saravale erau căsătoriți sau văduvi. Dintre cei „necăsătoriți” trebuie făcută abstracție de copiii până la 18 ani, aflând apoi cifra exactă a tinerilor necăsătoriți. La rubrica „divorțați” au fost înregistrați doar 10 cazuri, dintre care doar unul singur pentru anul 1900 și 9 în anul 1910.

Tabelul nr. 7. Situația privind aspecte maritale

Anul	Necăsătoriți	Căsătoriți	Văduvi	Divorțați
1900	2113	1841	324	1
1910	1778	1862	295	9



Graficul nr. 9. Situația privind aspecte maritale (1900)



Graficul nr. 10. Situația privind aspecte maritale (1910)

Procesul de despărțire a comunității mixte româno-sârbe

O primă etapă a procesului de cristalizare a națiunii române din Transilvania și Banat a constat în faptul că românii ortodocși au început să conștientizeze ideea că o conducere bisericească reprezenta, de fapt, o conducere națională, ceea ce a determinat debutul procesului de emancipare religioasă de sub ierarhia sârbească, proces cunoscut drept „despărțirea ierarhică”.

În părțile arădene și bănațene, Revoluția de la 1848 a avut un puternic caracter antisârbesc, revoluționarii români solicitând cu diferite ocazii autonomia Bisericii Ortodoxe Române față de

ierarhia sârbească. De altfel, acest deziderat a fost auzit pe tot parcursul primei jumătăți a secolului al XIX-lea. Cu prilejul Congresului național-bisericesc din august 1864, în urma argumentelor prezentate de partea română și în urma „rugării” personale a împăratului Francisc Iosif I, prin „scrisoarea de mână din 13 Augustu 1864”⁶, s-a hotărât „posibilitatea înființării unei Mitropolii românești coordonată cu cea sârbească”⁷. În urma acestei hotărâri sinodale, a urmat celebrul decret imperial („bilet de mână a Maiestatei Sale ces. reg. apostolice”) din data de 12/24 decembrie 1864, prin care „se concede preagrățios înființarea unei Mitropolii independente, coordonate celei sârbești și biserica eparhială din Ardeal se ridică la demnitatea de Metropolitană denumindu-se totodată Excelenția Sa de Întâiul Arhiepiscop și Mitropolit”⁸ în persoana lui Andrei Șaguna.

După despărțirea la nivel de Mitropolie, negocierile pentru realizarea separării comunităților mixte au durat până în anul 1871, când s-a emis un act comun⁹, prin care se stabileau comisiile reprezentante ale celor două Mitropolii, care vor asista la despărțirea din comune, precum și metodologia aferentă. Situația comunelor mixte s-a tergiversat deoarece, între timp, s-au negociat și alte subiecte esențiale, precum situația fondurilor comune și a mănăstirilor. Etapele acestui complex proces de separare au constituit un drum anevoios, în urma căruia s-a ajuns la un numitor comun în ceea ce privește fondurile, fundațiunile și averea bisericească administrate în comun, precum și asupra „învoielii” separării la nivel de parohii mixte. Conform metodologiei, etapele desfășurării acțiunii de separare constau în: prima fază reprezenta tentativa de reconciliere pașnică pe plan local: „este mai întâi afacerea locuitorilor acelei comune”. În caz de nereușită, intervin comisiile mixte, ce militază tot pentru împăcarea pașnică „spre scopul mijlocirii de despărțire”¹⁰.

Deși s-a încercat din răspuțeri ca separarea la nivel local să se realizeze pe cale pașnică, la Saravale (Sarafola), precum și în alte comune mixte, despărțirea s-a realizat pe cale judecătorească. Obiectele

disputei au constat în clădirea bisericii, cărțile și obiectele de cult, averea școlii confesionale, sesiile de pământ, precum și sumele de bani gestionate în comun până atunci.

Clădirea Bisericii Ortodoxe din Saravale a fost construită în comun de către români și sârbi în anul 1777, în stil baroc, iconostasul fiind realizat în anul 1811 și pictat de Arsenie Teodorovici. După finalizarea procesului de despărțire a celor două comunități, lăcașul de cult a revenit sârbilor. Până la încheierea procesului de despărțire, în biserică s-au oficiat slujbe comune până în anul 1901, când românii și-au construit o biserică proprie¹¹.

În vederea stabilirii averii care trebuia împărțită între români și sârbi, s-a realizat un inventar al tuturor bunurilor comune. Astfel, biserica a fost evaluată la suma de 40200 florini¹². Totodată, s-a efectuat un recensământ local pentru a determina ponderea etnică a populației, pentru același scop. S-a constatat că în anul 1889, în Saravale trăiau 443 capi de familie, 1021 bărbați și 996 femei, respectiv 2017 români¹³.

Inițial, românii au solicitat două treimi din averea bisericească comună, folosind ca argument principiul proporționalității credincioșilor. De asemenea, solicitau clădirea bisericii, urmând să plătească comunității sârbești, ca despăgubire, suma de 7000 florini. Totodată, comunitatea română pretindea de la sârbi și o despăgubire în valoare de 4000 florini pentru cedarea clădirii școlii. Sârbii, însă, nu au fost de acord cu aceste cerințe ale românilor.

În documentele vremii se menționează că românii din comuna Saravale s-au confruntat cu „neonestele apucături și intrigi sârbești”¹⁴, atât în perioada cât au durat procedurile de despărțire de sârbi, dar chiar și după încheierea procesului de separare.

În anul 1873 s-a solicitat ca viitorii preoți să cunoască atât românește, cât și sârbește. S-a hotărât ca serviciul divin să fie oficiat alternativ, în limba română pentru o săptămână și în limba sârbă în următoarea săptămână, conform proporției

⁶ *Acte oficiale, privitoare la înființarea Mitropoliei gr. resaritenne a Românilor din Transilvania, Ungaria și Banatu, Sibiu, Tipografi'a Archiepiscopala (1867)*, 11.

⁷ *Ibidem*, 13.

⁸ *Ibidem*, 24.

⁹ Arhivele Naționale, Serviciul Județean Arad (în continuare S.J.A.N. Arad), *fond Episcopia Ortodoxă Română Arad, documentele provenite de la delegația congresuală română pentru separarea averilor bisericii ortodoxe române de cele ale bisericii ortodoxe sârbești*, dosar nr. 2/1870–1880, f. 162.

¹⁰ *Idem*, dosar nr. 9/1868–1872, f. 91.

¹¹ Lucian Mic, *Episcopia ortodoxă sârbă a Timișoarei (1850–1900)*. Elemente de organizare administrativ-bisericească, în *Tradiție și modernitate în mărturisirea credinței. 100 de ani de la sfințirea bisericii „Sfântul Ilie” din Timișoara-Fabric* (coord. Cosmin Panțuru), Sibiu/Timișoara (2013), 21–22.

¹² Vasa Lupulovici, *Viața bisericească a sârbilor din Banat între anii 1865–1918*, Cluj-Napoca (2009), 43.

¹³ S.J.A.N. Arad, *fond Episcopia Ortodoxă Română Arad, documentele provenite de la delegația congresuală română pentru separarea averilor bisericii ortodoxe române de cele ale bisericii ortodoxe sârbești*, dosar nr. 39/1889–1900, f. 126–133.

¹⁴ *Ibidem*, f. 186.

locuitorilor din Sarafola (2/3 români, 1/3 sârbi). La slujbele de botez, cununie, înmormântare etc., limba liturgică era în funcție de etnia respectivului credincios. Partea sârbă nu a fost de acord cu această solicitare. „Toate aceste frecări și nemulțumiri s-ar delătura dacă consistoriul Timișoara ar fi recercat în interesul păcii a orândui acolo alt preot” care să cunoască cele două limbi și care „să fie capace a observa usul au vechiul modus vivendi” din Sarafola¹⁵.

Neputându-se ajunge la un numitor comun în mod pașnic, „credincioșii români din comunele mestecate Marghita mare, Ciacova, Pojejena, Sarafola și Fabricu-Timișoara și declară dorința ca delegațiunea să se îngrijească de apărarea cauzei lor în procesul de despărțire”¹⁶, se constată în cadrul ședinței comisiei române de la Arad din 9 și 10 noiembrie 1873. „Causa despărțirii nu stă locului, dar fiind cauză veche și greu de deslegat nu se poate rupe așa curând. Fiți cu răbdare; unde a trecut multul treacă și puținul, bun este Dumnezeu!”¹⁷ sunt îndemnați locuitorii din Sarafola de către Ioan Lengher, membru al subcomisiei române care s-a ocupat de cazul acestei comunități mixte.

În anul 1873, în vederea separării dintre comunitățile română și sârbă s-au format mai multe comisii mixte. Pentru comunele Sănnicolau Mare, Sarafola, Felnac și Monoștur, Cenadul Sârbesc și Ecica, s-a stabilit ca această comisie, din partea sârbilor, să fie condusă de către protopopul de la Kikinda, Paul Vlaovics¹⁸, în timp ce comisia română era formată din protosincelul Andrei Papp și asesorul Petru Petrovici. Peste câteva luni, în septembrie 1873, pentru încercarea de despărțire în comunele Sănnicolau Mare, Sarafola, Felnac și Monoștur, partea sârbă a desemnat noi membri în comisia mixtă, în persoana protopopului Nicolau Nikolić, preot în Satchinez, Petru Jivcovici, „fisc consistorial” și dr. Svetozar Dimitrievici, avocat în Timișoara¹⁹.

În 21 iunie 1873²⁰, partea română a propus sârbilor ca termen pentru a se deplasa în comuna Ecica perioada 9/21 și 10/22 iulie, pentru Saravale perioada 12/24 și 13/25 iulie, pentru Cenadul sârbesc zilele de 15/27 și 16/28 iulie, iar pentru Sănnicolau Mare perioada 18/30 și 19/31 iulie. Sârbii au întârziat cu răspunsul câteva luni, astfel că, la data de 9/21 septembrie 1873, într-o scrisoare

semnată de către membrii comisiei române și adresată episcopului Aradului, Procopie Ivașcovici (1852–1873), se motiva urgentarea realizării despărțirii de comunitatea sârbă în comunele menționate mai sus: „cuget că acuma după ce și lucrul câmpului s-a mai săvârșit, după ce și morbul epidemic precum se arată s-a cam potolit apoi după ce și comisiunea noastră în alte locuri și-a isprăvit pertractările, ar fi la timp și neîncungiurabil de lipsă ca să escurgem și în comunele mestecate St-Mikloșiul-mare, Cianadul-sârbesc, Sarafola și Ecica spre a întreprinde și efectui și acolo pertractările de despărțire cu care suntem însărcinați”²¹.

Conform unor noi termene, delegația mixtă a propus un nou program pentru a se deplasa la Saravale în data de 7/19 și 8/20 octombrie 1873, urmând Cenadul sârbesc în data de 9/21 și 10/22 octombrie, iar după finalizarea procedurilor legale de despărțire în acea localitate, comisia să se îndrepte spre comuna Ecica în data de 12/24 și 13/25 octombrie „pentru efectuarea pertractării comisionale în meritul despărțirii ierarhice a credincioșilor noștri din comunele mestecate, comisiunea noastră delegațională în conțelegere cu cea sârbă au defipt termenele”²² de mai sus.

În ciuda tuturor eforturilor comisiei mixte nu s-a putut realiza despărțirea pașnică, drept urmare, la data de 26 decembrie 1873, se face din nou precizarea: „credincioșii noștri români din comunele mestecate Felnac, suburbiul Fabricu-Timișoara, Chinezu, Becicherecul mic, Mehala, St. Nicolaul-mare, St. Andraș, Saravola și Cianadul-unguresc neputându-se împăca cu coreligionarii sârbi sunt avertați la proces, adică cauza lor de despărțire a rămas să se decidă înaintea Tribunalului regesc din Budapesta ce se va delega cât mai curând”²³.

În 26 februarie 1890 a avut loc înființarea Parohiei Ortodoxe Române Saravale: „constituirea românilor din numita comună în comună bisericească ca corp moral și respective persoană juridică”²⁴ scria în actul de constituire. În 18 decembrie 1895, Ștefan Chita, „în calitate de vice președinte al comitetului parohial, la îndemnul credinciosului popor din comuna Sarafola, umilit Vă rog a ne adresa puține cuvinte de mângâiere în cauza despărțirii de către frații sârbi, însătoșați după lumină, însetați de a ieși de sub jugul străin, cu neastâmpăr așteptăm alăturarea la mama Archidieceasă Arădana”²⁵ adresa această solicitare

¹⁵ *Ibidem*, f. 92.

¹⁶ Idem, dosar nr. 9/1868–1872, f. 77.

¹⁷ Idem, dosar nr. 39/1889–1900, f. 70.

¹⁸ Idem, dosar nr. 24/1873–1874, f. 110.

¹⁹ Idem, dosar nr. 40/1890–1905, f. 91.

²⁰ Idem, dosar nr. 24/1873–1874, f. 169.

²¹ *Ibidem*, f. 96.

²² *Ibidem*, f. 159.

²³ Idem, dosar nr. 25/1873–1874, f. 84.

²⁴ Idem, dosar nr. 39/1889–1900, f. 148.

²⁵ *Ibidem*, f. 69.

episcopului Aradului, care a trimis la Saravale o scrisoare prin care își exprima bucuria de a primi sub oblăduirea sa pe credincioșii din parohia nou-înființată.

După douăzeci de ani, problema despărțirii comunității mixte româno-sârbe din Saravale era departe de a fi rezolvată. La data de 17/29 mai 1892 a fost numit noul administrator parohial sârb pentru Saravale în persoana lui Vlăda Veselinovits²⁶. La data de 6 aprilie 1895, românii au solicitat autorităților religioase numirea unui preot român pentru credincioșii români, deoarece administratorul parohial numit de Consistoriul Diecezan din Timișoara nu cunoștea decât limba sârbă și nu putea deservi credincioșii români în „diferitele funcțiuni religioase reclamate de poporeni români... ca d.e. mărturisirile; iertăciunile etc. au devenit iluzorie pentru credincioșii români cari din această cauză au început a slăbi în credință și a se înstrăina de sfta biserică”²⁷. La data de 24 februarie 1893, Ioan Lengher, membru al delegației române de despărțire, raporta episcopului arădean despre întâlnirea avută la Timișoara cu episcopul sârb Nicanor Popovici și „fiscul consistorial” Svetozar Dimitrievici, propunând următoarele: la Saravale preotul actual sârb să încerce să slujească și în limba română „după cum a fost usul până acuma”, problemă rămasă fără o concluzie satisfăcătoare²⁸.

În ședința Consistoriului arădean din data de 22 decembrie 1895 se constată că la Saravale „causa despărțirii de sârbi au ajuns dela a fi supusă înțelep-tei judecăți a judecătorilor chemate de Majestatea Sa bunul nostru împărat și rege ca să judece”. În urma sentinței cu nr. 30602/895²⁹, românii au primit un număr de 33 de cărți de cult tipărite în limba română, 1,5 „lanțe” de pământ și jumătate din cimitir. Din cele trei sesii parohiale existente, românii au primit câte jumătate din fiecare, la fel și partea sârbă. Biserica și școala au trecut sub jurisdicție sârbească, aceștia fiind nevoiți să plătească românii ca despăgubire suma de 6735,37 florini, în 5 rate anuale. La data de 8/20 mai 1899, sârbii din Saravale achitau românii cea de-a treia rată din despăgubire, în sumă de 1237,08 florini³⁰. Matricolele aveau să rămână în continuare în custodia părții sârbe, cu obligația de a furniza în mod gratuit extrase de botez, cununie sau deces pentru credincioșii români.

La finele anului 1896, după încheierea

procedurilor de separare a comunității mixte din Saravale, ierarhia sârbă a impus un „arunc” (impozit) pe locuitorii români ieșiți de sub ierarhia sârbă, suma totală fiind de 2000 florini, ca „reștanțe la speșele congresuale din Carloviț”. Același „arunc” se dorea să fie încasat și de la românii din comunele Sânnicolaul Mare și Felnac. „Încasarea numitei sume a pus-o în curgere pe cale esecutională administrativă”. Ierarhia română nu a recunoscut acest „arunc” și a protestat către Ministerul Cultelor împotriva abuzului sârbilor. Deși „dela 15 aprilie 1896 încoace nici consistoriul sârbesc din Timișoara, nici preotul sârbesc din Sarafola nu mai au nici un drept și nici o competență asupra Românilor din Sarafola”, totuși au solicitat colectarea sumei de la credincioși. Autoritățile bisericesti din Arad și Sibiu, precum și credincioșii din Saravale sunt extrem de indignați, deoarece „nici un fel de act public făcut din partea sârbilor după acea despărțire și așa nici consemnarea susamintită aprobată în 11/23 decembrie 1896, adică la 8 luni după despărțire nu pot avea nici o valoare”³¹.

În anul 1897 componența comisiei mixte de despărțire s-a schimbat. Acum, din partea sârbilor făceau parte: protopopul Nicolau Nicolici, preot în Satchinez, Petru Jivcovici, fisc consistorial și dr. Svetozar Dimitrievici, avocat în Timișoara³². Din partea românilor, comisia era formată din protopopul George Crăciunescu, Iosif Gall, „proprietar și membru al casei magnaților”, Vincențiu Babeș, asesor consistorial, iar suplinitor a fost desemnat George Sârb, avocat și deputat dietal³³. În data de 18 și 19 februarie 1897, membrii comisiei mixte româno-sârbă își propuneau să verifice stadiul despărțirii ierarhice în comunitățile mixte de pe valea Mureșului Inferior. Astfel, se dorea „să ieșim la fața locului în Fenlac” pentru ca să „regulăm toate agendele pretinse de faptica despărțire a românilor de sârbi”³⁴. După rezolvarea controverselor din Felnac, aceeași comisie s-a deplasat și la Saravale și Sânnicolaul Mare pentru a constata stadiul procedurilor de separare a comunităților mixte. La Saravale au constatat că despărțirea dintre români și sârbi era încheiată.

După separarea comunităților ortodoxe sârbe și române din părțile Ungariei, Mitropolia Ortodoxă de Carloviț a fost restructurată în baza „Ordinului de organizare a activităților bisericesti, școlare și a fundațiilor în cadrul Mitropoliei Ortodoxe Greco-Răsăritene Sârbe” din 1864 și în

²⁶ *Ibidem*, f. 106.

²⁷ *Ibidem*, f. 75.

²⁸ *Ibidem*, f. 148–149.

²⁹ *Ibidem*, f. 74.

³⁰ *Ibidem*, f. 11.

³¹ *Ibidem*, f. 42.

³² Idem, dosar nr. 40/1890–1905, f. 91.

³³ *Ibidem*, f. 93.

³⁴ Idem, dosar nr. 39/1889–1900, f. 34.

baza tabelor publicate în ordonanța împărătească (Rescriptul imperial) din anul 1868³⁵. De acum înainte, Eparhiile de Arad și Caransebeș aparțineau de Mitropolia românească de la Sibiu, iar Eparhiile de Timișoara și de Vârșeț rămăneau în continuare sub jurisdicția Mitropoliei de Carloviț. Comunitățile sârbești din localitățile majoritar românești rămase sub jurisdicția Eparhiei românești de la Arad au revenit Eparhiei sârbești de la Timișoara. După efectuarea acestor modificări, Parohia Ortodoxă Sârbă din Saravale (Sarafola) a aparținut jurisdicțional de Eparhia sârbească Timișoara³⁶.

Comunitatea română din Saravale și-a construit biserică începând cu anul 1898³⁷, pictura interioară fiind realizată de pictorul Filip Matei. Hramul bisericii este „Sfinții Împărați Constantin și Elena”, sărbătorit în fiecare an la data de 21 mai.

Concluzii

După separarea ierarhică a Bisericii Ortodoxe Române din Transilvania și Banat de Biserica Ortodoxă Sârbă, viața bisericească a continuat pe drumuri separate. Cele două Mitropolii Ortodoxe – cea română și cea sârbească – au fost constituite pe principiul etnic și aveau în subordine un teritoriu suprapus, respectiv Banatul și o parte din

Episcopia Aradului. În aceste regiuni, delimitarea comunităților în localitățile cu populație mixtă s-a realizat pe criteriul etnic.

În localitățile în care până în anul 1864 exista o singură parohie, mixtă, s-a recurs la înființarea a două parohii ortodoxe, pe criteriul etnic; ulterior, averea comună a fost separată pe criteriul proporțional al numărului de credincioși, această situație întâlnindu-se și în localitatea Saravale.

În concluzie, recapitulăm principalele aspecte ale procesului de despărțire ierarhică din localitatea Saravale:

- despărțirea s-a realizat pe cale judecătorească;
- solicitarea de separare a fost întocmită de partea română;
- clădirea bisericii a rămas în folosința comunității sârbe, aceștia plătind o sumă de bani drept despăgubire părții românești;
- procesul de despărțire, început la nivel local în anul 1871, s-a încheiat în anul 1897;
- după separare, Parohia Ortodoxă Sârbă din Saravale (Sarafola) a intrat în componența Episcopiei Ortodoxe Sârbe Timișoara;
- Parohia Ortodoxă Română din Saravale (Sarafola) a intrat în componența Episcopiei Ortodoxe Române Arad.

³⁵ Vasa Lupulovici, *op. cit.*, 59 și urm.

³⁶ Silviu Dragomir, *Banatul românesc. Schiță istorică*, Timișoara (1999), 86.

³⁷ <http://www.por-sannicolaumare.ro/saravale.htm> (accesat în 10 septembrie 2018).