

DESPRE PIESELE DE TIP SUCIDAVA DIN COLECȚIA LUI IMRE PONGRÁCZ AFLATE ÎN PATRIMONIUL MUZEULUI NAȚIONAL AL BANATULUI DIN TIMIȘOARA

Daniela Tănase*

Cuvinte cheie: cataramă și plăci de centură tip Sucidava, epoca bizantină timpurie, regiunea Porțile de Fier, Orșova/Dierna, colecția Pongrácz

Keywords: belt buckles and mounts Sucidava type, Early Byzantin period, the Iron Gates region, Orșova/Dierna, Pongrácz collection

About the Sucidava-type pieces from the collection of Imre Pongrácz in the heritage of the National Museum of Banat in Timișoara

(Abstract)

Over the course of time, the early Byzantin belt buckles and mounts of the Sucidava-type from Imre Pongrácz's collection, acquired by the Timișoara museum in 1903, have been included in scientific papers from a typological perspective or in relation to their Christian symbolism. In these publications, wrong information appeared regarding the place of discovery, or pieces were illustrated as being from Orșova and implicitly from the collection of the museum in Timișoara, although they never appeared in its inventory and probably not even in the Pongrácz collection. In reality, according to the information written on the plates with drawings drawn up by the collector, the discovery site of the Sucidava-type objects is located south of the Danube (Pl. III) or is not mentioned at all (Pl. I–II, Pl. IV). I tried to establish how many pieces existed with certainty in the collection and where exactly they were discovered based on the documents kept at the National Museum of Banat in Timișoara (lists and inventory registers, the album with plates drawn by Imre Pongrácz), as well as at the National Museum Hungarian from Budapest (the inventory register from the end of the 19th century and the notebook with drawings prepared by Nándor Fettich, who visited the museum in Timișoara on July 24, 1925).

From the bibliography and documents consulted, it follows that there were five Sucidava-type objects in Imre Pongrácz's collection, a buckle and four belt mounts, of which the four illustrated on plate V in this study were still preserved in the museum in Timișoara. The fifth object (a belt mount), illustrated in this study in plate VI (the first piece on the upper left), was offered in exchange in 1929 to the Budapest antiquarian László Mautner, and we do not know its subsequent fate. Therefore, the illustrations and information published by Joachim Werner (1955) and Dezső Csallány (1962) regarding the Sucidava-type objects in the Timișoara museum are partially wrong.

In relation to the place of discovery, we believe that the Sucidava-type pieces from Imre Pongrácz's collection do not come from the north of the Danube, nor in any case from Orșova, the ancient Dierna. The confusion was created due to the fact that they are part of a collection whose owner lived in Orșova. They most likely come from localities placed in the Iron Gates region, on the southern bank of the Danube river (Pl. VII). Unfortunately, we will never know from where exactly, because as can be seen from the plates drawn by himself, the collector was not concerned with the context of the discovery of the objects, which were overwhelmingly provided to him by two Serbs from Kladovo, Serbia.

Au trecut aproape șapte decenii de când în literatura științifică au apărut primele informații cu privire la existența în muzeul din Timișoara a unor piese de centură bizantine de tip Sucidava, specifice secolelor VI–VII p. Chr.

Toate piesele provin din colecția ce i-a aparținut lui Imre Pongrácz¹, ofițer în armata honvedă

austro-ungară, care a activat în ultima parte a carierei în portul dunărean Orșova, unde s-a și stabilit după pensionarea sa în anul 1895. Când acesta a decedat pe neașteptate în vara anului 1903, muzeul din Timișoara i-a cumpărat colecția, care era de o mare diversitate și cuprindea un număr considerabil de obiecte ce se datează din preistorie până în epoca modernă².

* Muzeul Național al Banatului, Timișoara, Piața Iancu Huniade, nr.1. danielatanasetm@gmail.com

¹ Tănase 2016, 448.

² TRÉT 1903, 112–118; Berkeszi 1908, 206–207; Medeleț-Toma 1997, 75.

Marea majoritate a antichităților din colecția sa au fost găsite mai ales în regiunea Porțile de Fier, de o parte și de alta a fluviului Dunărea³, iar faptul că Pongrácz locuia la Orșova, antica *Dierna*, a încetățenit ideea cum că acestea provin de pe teritoriul sau din zona orașului. De aici s-au stârnit numeroase confuzii în literatura de specialitate cu privire la locul de descoperire al obiectelor din această colecție, fapt care se verifică și în cazul cataramii și a plăcilor de centură de tip *Sucidava*, pe care le vom discuta în cele ce urmează (Pl.V).

1. De ce sunt semnificative aceste piese

Acest tip de piese de centură a fost denumit după unul dintre primele locuri de descoperire al acestora, cetatea antică *Sucidava* (azi Celei, jud. Olt), de către arheologul german Joachim Werner⁴, cu toate că anterior au fost publicate astfel de piese provenite din alte localități din Ungaria și Bulgaria⁵. Semnificativ la aceste catarami și plăci de fabricație bizantină este faptul că au avut în premieră un sistem inovativ de fixare pe materialul centurii, care a devenit comun în următoarele secole. Acesta era compus din trei piciorușe prevăzute cu orificii, situate pe reversul piesei, care treceau prin niște fante ale curelei și apoi erau fixate cu știfturi; inovația era menită să permită detașarea cataramii de la centură pentru a le curăța mai ușor pe amândouă⁶.

Totodată, cataramile și plăcile de centură de tip *Sucidava* au cunoscut o largă răspândire atât în Imperiul Bizantin, cât și în lumea barbară, după cum o dovedește continua creștere a numărului de descoperiri ale acestora ca urmare a intensificării cercetărilor arheologice și a publicării lor în ultimele decenii⁷.

Ornamentica garniturilor de centură de tip *Sucidava* a fost clasificată în trei categorii care au generat o multitudine de variante: cele cu decor în formă de cruce, de semilună sau de mască umană. Desigur că această categorisire complicată a atras atenția cercetătorilor și s-au elaborat mai multe tipologii după criteriile ornamentale și tehnologice⁸. Una dintre cele mai întrebuițate terminologii este cea derivată din lucrarea arheologului Aurelian Petre⁹,

pe care o vom folosi în continuare pentru clasificarea pieselor din colecția Pongrácz.

Cataramile și plăcile de tip *Sucidava* au și o valență simbolică, deoarece au fost considerate de unii cercetători drept o dovadă a adeziunii la religia creștină a persoanei care le purta¹⁰. Această ipoteză a fost abandonată, fiind socotite mai degrabă piese de port care reflectă ocupația purtătorului și nu religia sa. Acestea erau purtate de militari din armata imperială și se găsesc în fortărețe sau în necropole, preponderent în morminte de bărbați și doar arareori în morminte de femei¹¹. Pe de altă parte, apariția lor în morminte din *Barbaricum* poate fi legată tot de statutul de militar al defuncțiilor, despre care se presupune că au fost mercenari în armata imperială¹². S-a mai susținut faptul că aceste catarami au fost utilizate pentru funcționalitatea lor, fără vreo însemnătate religioasă, chiar dacă meșterii bizantini care le produceau considerau ornamentul cruciform un simbol creștin¹³.

De asemenea, cataramile și plăcile de tip *Sucidava* pot fi și un indicator cronologic, fiind produse cu precădere începând din a doua treime a secolului al VI-lea și până la mijlocul veacului următor¹⁴.

Am considerat oportună o discuție despre aceste obiecte, deoarece la publicarea cataramilor și plăcilor de centură de tip *Sucidava* din colecția Pongrácz s-au strecurat câteva erori care se cuvin corectate. De-a lungul timpului, piesele au fost incluse în lucrări științifice din perspectiva tipologică sau în relație cu simbolistica lor creștină. În aceste publicații au apărut informații greșite cu privire la locul de descoperire, care era considerat Orșova¹⁵, Porțile de Fier¹⁶ sau Clisura Dunării¹⁷, ultimele două cu trimitere la malul nordic al fluviului. De asemenea, au fost ilustrate piese ca fiind

121–131. Despre contribuția lui A. Petre la tipologia cronologică a cataramilor bizantine, vezi: Curta 2021, 57, nota 1.

¹⁰ Varsik 1992, 78; Curta 2021, 107, cu trimiteri bibliografice.

¹¹ Curta 2021, 108.

¹² Curta 2021, 108.

¹³ Madgearu 1998, 218.

¹⁴ Curta 2021, 109.

¹⁵ Werner 1955; Csallány 1962, 57; Teodor 1991, 119, Fig.1.6; 120, Fig.2.4,8; 121; 122, Fig.3.6; 124;136 – îl citează pe J. Werner cu publicația din 1955; Fiedler 1992, 71; 72, Fig.9; 73 – îl citează pe J. Werner cu publicația din 1955; Uenze 1992, 598, 600 – îl citează pe J. Werner cu publicația din 1955; Varsik 1992, 78, 91 – îl citează pe J. Werner cu publicația din 1955; Madgearu 1998, 218; Schulze-Dörrlamm 2002, 150, Fig.54..21 – îl citează pe U. Fiedler cu publicația din 1992.

¹⁶ Tănase 2000, 60.

¹⁷ Tănase-Mare 2001, 181, 193.

³ Tănase 2016, 448.

⁴ Werner 1955, 39.

⁵ Tömörkény 1904, 192; Milleker 1906, 289–290; Curta 2021, 69.

⁶ Curta 2021, 69.

⁷ Curta 2021, 105–106.

⁸ Curta 2021, 57–58, cu întreaga bibliografie legată de tipologia acestor piese.

⁹ Petre 1987, 67–70, 79, 111–112, 155–156, 158; planșele

de la Orșova și implicit din colecția muzeului din Timișoara, deși acestea nu au figurat vreodată în inventarul acestuia și probabil nici în colecția lui Imre Pongrácz.

În realitate, conform informațiilor înscrise pe planșele cu desene ale lui Imre Pongrácz, locul de descoperire al obiectelor de tip Sucidava este situat la sud de Dunăre (Pl.III) sau nu este deloc menționat (Pl.I–II, Pl.IV). Din acest motiv, chestiunea acestor piese din secolele VI–VII se cuvine reluată pentru a se corecta locul de descoperire și implicit pentru a se evita interpretările ulterioare cu privire la proveniența lor de la Orșova.

2. Surse documentare cu privire la locul de descoperire al pieselor

Informații cu privire la piesele din colecția lui Imre Pongrácz găsim în registrele de inventar ale muzeului din Timișoara utilizate de-a lungul timpului de la înființarea sa în 1872 până azi, în total cinci registre diferite, dar sursa primară și cea mai veridică este mapa cu desene a colecționarului. Acesta a desenat în creion piesele din colecția sa și pe majoritatea planșelor respective a scris de unde provin. Sunt amintite numele persoanelor de la care le-a cumpărat sau le-a primit, precum și localitățile în care acestea au fost găsite. Dintre planșele desenate de colecționar unele nu s-au păstrat până în zilele noastre, astfel că sunt piese în muzeu care probabil au făcut parte din colecția sa, dar nu putem afirma cu certitudine acest fapt. Totuși există și câteva excepții, în care o a doua sursă de ilustrații ne oferă posibilitatea de a include unele obiecte în ansamblul colecției. Ne referim aici la caietul cu desene realizate de arheologul maghiar Nándor Fettich, care în data de 24 iulie 1925 a vizitat muzeul din Timișoara¹⁸.

În cazul planșelor desenate de Pongrácz pe care apar piesele pe care le discutăm, trei dintre acestea nu au loc de proveniență (Pl.I–II, Pl. IV), doar pe una dintre ele este menționat Regatul Serbiei, însă locul de descoperire rămâne confuz, fiind enumerate trei localități: Prahovo, Kostol și Kurvingrad (Pl.III).

Pe de altă parte, la înscrierea colecției în registrele de inventar ale muzeului, s-au făcut greșeli preluate mai apoi de cercetătorii interesați de

informații cu privire la aceste obiecte și care le-au introdus în literatura științifică. În primul registru de inventar, din perioada 1872–1933 (scris în limba maghiară până în 1922 și apoi în limba română), colecția a fost înregistrată în data de 4 octombrie 1904, însă arareori este consemnat locul de descoperire. Piesele de tip Sucidava este posibil să fi fost înscrise la numărul de inventar 2367, unde sunt 81 de bucăți de cataramă, descoperite în regiunea Dunării de Jos¹⁹. Tot din anul 1904, provine un alt document, „Inventarul așa-numitei colecții Pongrácz din colecțiile Societății Muzeale de Istorie și Arheologie a Ungariei de Sud”, întocmit în data de 31 decembrie 1904 de către custodele muzeului, István Berkeszi, în care sunt enumerate obiectele care o alcătuiesc²⁰. La numărul curent 151 sunt consemnate cele 81 de bucăți de cataramă, „romane sau din timpul popoarelor migratoare”, însă nu este trecut niciun loc de descoperire.

Situația se schimbă în cel de-al doilea registru de inventar, valabil în perioada 1933–1939, unde la numărul curent 976, este tradus în limba română textul aferent numărului de inventar 2367 din registrul I, dar aici apare în plus informația că piesele au fost „afl.(ate)” la Orșova, Colecția Pongrácz²¹. De altfel, în acest registru la numerele la care sunt consemnate piesele din această colecție, de multe ori apare ca loc de descoperire Orșova, deși în primul registru nu se regăsește această informație și nici pe planșele desenate de colecționar.

Această situație a fost semnalată deja în publicațiile despre istoria Muzeului Banatului, unde s-a afirmat că cel de-al doilea registru de inventar a fost întocmit neglijent de către George Postelnicu, care a scris în mod greșit ca loc de origine Orșova pentru multe dintre piesele din colecția lui Imre Pongrácz²². Acesta, fără să înțeleagă metodologia înregistrării obiectelor și a structurării colecțiilor, nu a dat importanța cuvenită informațiilor care le însoțeau și a reorganizat piesele după materialul din care au fost confecționate sau după criteriile estetice și dimensiuni. Astfel a distrus informațiile istorice și arheologice și a încurcat iremediabil o serie de chestiuni legate de obiectele din patrimoniul

¹⁸ Arhiva Muzeului Național Maghiar/Magyar Nemzeti Múzeum Budapesta, Ungaria, Fondul documentar moștenit de la Nándor Fettich, nr. 89.I.D78.

Mulțumesc și pe această cale domnului dr. Péter Prohászka (Institutul de Arheologie al Academiei Slovace din Nitra, Slovacia) pentru amabilitatea cu care mi-a pus la dispoziție desenele din fondul documentar rămas de la Nándor Fettich.

¹⁹ Primul registru de inventar, registrul I, pagina 178.

²⁰ Arhiva Istorică a Muzeului Național al Banatului Timișoara.

²¹ Cel de-al doilea registru de inventar, registrul II, pagina 80.

²² Funcționar al Primăriei municipiului Timișoara și numit secretar al muzeului începând din anul 1922; vezi: Mededeț-Rămneanțu 2003, 76.

muzeului²³. Una dintre probleme este atribuirea eronată a locului de proveniență a obiectelor din colecția Pongrácz, cel mai probabil pentru că a făcut o confuzie între orașul de domiciliu al colecționarului și locul de descoperire al pieselor.

În cel de-al treilea registru de inventar, păstrat sub forma unor foi volante dactilografiate, și cel mai probabil incomplet, au fost consemnate doar o parte dintre piesele colecției Pongrácz, lotul de cataramă anterior menționat în registre nefiind printre ele²⁴.

Într-un registru intermediar de inventar din perioada postbelică, sunt consemnate patru piese de tip Sucidava, despre care se spune că provin de la Orșova: la numărul de marcare 2866 – aplică de bronz (Pl.V.3a-b, 4), la numărul 2867 – aplică de bronz (Pl.V.5a-b, 6), la numărul 2868 – aplică de bronz/la descriere este scris cataramă (Pl.V.1a-b, 2), iar la numărul 2869 – aplică de bronz (Pl.V.7a-b, 8)²⁵.

În cel de-al patrulea registru de inventar, care este valabil și în zilele noastre, piesele sunt înregistrate la numerele de inventar 1956 – aplică (Pl.V.5a-b, 6), 2103 – aplică (Pl.V.7a-b, 8), 2476 – aplică (Pl.V.1a-b, 2), 2867 – aplică (Pl.V.3a-b, 4). La observații este trecută Colecția Pongrácz și se face trimitere la planșa pe care a fost desenată piesa respectivă²⁶. Nu se face nici o mențiune cu privire la locul de descoperire.

3. Descrierea pieselor

1. Cataramă tip Sucidava-Beroe IB. Pl. XXIV.34²⁷/Pl.III/Pl.V.1a-b, 2.

Piesa este realizată din bronz, prin turnare.

Cataramă din bronz, turnată dintr-o bucată, cu veriga dreptunghiulară, profilată, cu marginile arcuite, cu lăcaș pentru spin. Placa are forma dreptunghiulară, rotunjită la capăt unde are un buton; este ajurată în formă de cruce și de semilună. Pe revers are trei piciorușe de fixare, care au orificii.

Dimensiuni: L: 4 cm, l: 2,6 cm

Nr. inv. MNBT²⁸: 2476

Loc de descoperire: Serbia: Prahovo, Kostol, Kurvingrad

Bibliografie: Werner 1955, 41, Fig.6.4; Csallány

²³ Medeleț-Râmneanțu 2003, 258–259, nota 65.

²⁴ Cel de-al treilea registru de inventar, registrul III (foi volante întocmite din/post 1947), paginile 1–59.

²⁵ Registrul intermediar de inventar, folosit în anii 1951–1956. Piesele au fost înregistrate în luna februarie a anului 1956.

²⁶ Cel de-al patrulea registru de inventar, registrul IV, pagina 196 (nr. inv. 1956), pagina 211 (nr. inv. 2103), pagina 248 (nr. inv. 2476), pagina 287 (nr. inv. 2867).

²⁷ Planșa din mapa cu desene realizate de Imre Pongrácz.

²⁸ MNBT=Muzeul Național al Banatului, Timișoara

1962, 57, 67. Pl.IV.7; Tănase 2000, 60; Tănase, Mare 2001, 187–193, 204, Planșa VI/4; Curta 2021, 63, Fig.9.6, 66; 64, Fig.13.145, 67.

2. Placă de centură tip Sucidava-Beroe IB. Pl. LXXXV.3/Pl.IV/Pl.V.3a-b, 4.

Piesa este realizată din bronz, prin turnare și este decorată prin gravare.

Placă de centură din bronz, de formă dreptunghiulară, cu un capăt rotunjit prevăzut cu o proeminență; este ajurată în formă de cruce și de semilună și decorată cu un chenar compus dintr-o linie în zigzag. Placa are nervuri transversale la capătul drept și la brațul inferior al crucii, iar crucea este flancată în partea superioară de cercuri concentrice. Pe revers s-au mai păstrat două urechiușe de fixare. Piesa este ușor deformată și ruptă în partea cu decorul cruciform. Ruptura s-a produs după ce a ajuns în colecția muzeului, deoarece pe planșa desenată este întreagă partea deformată și are trei piciorușe de fixare pe revers.

Dimensiuni: L: 3,7 cm, l: 2,8 cm

Nr. inv. MNBT: 2867

Loc de descoperire: necunoscut – regiunea Porțile de Fier, malul sudic al Dunării

Bibliografie: Tănase-Mare 2001, 187–193, 204, Planșa VI/5; Curta 2021, 69, Fig.15.186.

Loc de descoperire: necunoscut

3. Placă de centură tip Sucidava-Beroe IIB. Pl. VII.42/Pl.II/Pl.V.7a-b, 8.

Piesa a fost realizată din bronz, prin turnare și ajurare.

Placă de cataramă, în formă de scut, la capăt prevăzută cu un mic buton; este ajurată în formă de fleuron și două cercuri, care par a forma o mască umană. Pe revers are două piciorușe cu orificii pentru fixare; piciorușele au fost lipite de plăcuță. Unul dintre piciorușe a fost rupt din fabricație, motiv pentru care meșterul a perforat placa în dreptul capătului acesteia, în vederea fixării pe piele sau material textil.

Dimensiuni: L: 2,3 cm, l: 2,2 cm

Nr. inv. MNBT: 2103

Loc de descoperire: necunoscut – regiunea Porțile de Fier, malul sudic al Dunării

Bibliografie: Csallány 1962, 67. Pl.IV.9, 68; Tănase-Mare 2001, 193; 204, Planșa VI/7; Curta 2021, 92, Fig.40.121, Fig.41.163; 93–94.

4. Placă de centură tip Sucidava III – Beroe III²⁹. Pl.III.18a-b/Pl.I/Pl.V. 5a-b, 6.

²⁹ O altă propunere de clasificare: placă de centură decorată

Piesa este din bronz, realizată prin turnare și decorată prin gravare.

Placă de centură din bronz, de formă dreptunghiulară, cu capătul rotunjit, ajurată cu o cruce în formă de T și două semilune care flanchează două cercuri de mărimi diferite, situate median; la capăt are un buton dreptunghiular. În partea superioară, placa are gravate linii drepte care marchează arcuirea marginilor laterale, iar la capătul drept are o linie de creștături. Pe revers, piesa are trei piciorușe pentru fixare, prevăzute cu orificii.

Dimensiuni: L: 3,2 cm, l: 2,4 cm

Nr. inv. MNBT: 1956

Loc de descoperire: necunoscut – regiunea Porțile de Fier, malul sudic al Dunării

Bibliografie: Csallány 1962, 57, 67. Pl.IV.6/ piesa desenată greșit, doar cu un cerc și nu cu două; Tănase-Mare 2001, 193, 204, Planșa VI/6; Curta 2021, 85, Fig.31.13.

4. Istoricul cercetării pieselor de tip *Sucidava din colecția Pongrácz*

În contextul unui studiu dedicat dovezilor creștinismului din provincia Dacia, arheologul Mihail Macrea ne oferă o primă descriere a obiectelor creștine descoperite în Banat, între care amintește existența în colecția muzeului din Timișoara a unor cataramă de centură cu o cruce *quadrata perforată*, similare celor descoperite la Szöreg și Sucidava. Despre acest tip de piese mai spune că sunt considerate romane și se datează în secolele IV–V³⁰. Autorul nu precizează numărul cataramelor din muzeu.

Arheologul german Joachim Werner a publicat în anul 1955 un studiu referitor la piesele de centură bizantine din secolele VI–VII, în care a prezentat patru cataramă de tip Sucidava despre care spune că se află în muzeul din Timișoara și că provin de la Orșova³¹. Însă, dintre cele patru piese prezentate, doar două se mai află în colecția muzeului și fac parte din colecția Pongrácz³² (vezi nr. inv. 1956 – Pl.V.5a-b, 6; nr. inv. 2476 – Pl.V.1a-b, 2). Cea de-a treia cataramă ilustrată în studiul lui Werner³³ a fost inițial în colecția muzeului, însă în anul 1929 a fost inclusă într-un schimb de piese între muzeu și un anticar din Budapesta, László Mautner³⁴. Faptul că această cataramă a

cu cruce și două semilune verticale (B IIb1 [Traykova]): Curta 2021, 85.

³⁰ Macrea 1948, 300–301, nota 1, nr. 4.

³¹ Werner 1955, 41, Fig.6; 45, Lista 1, poziția 14.

³² Werner 1955, 41, Fig.6.3–4.

³³ Werner 1955, 41, Fig.6.1.

³⁴ Medeleț-Râmneanțu 2003, 75–77; 280, nota 418; 281,

existat în colecția muzeului și implicit în cea a lui Pongrácz este confirmat de un desen întocmit de Nándor Fettich³⁵ (Pl. VI – pagina 4, primul desen din partea stângă, sus). De asemenea, în registrul I de inventar, la numărul la care au fost înregistrate cataramă în 1904, s-a scris ulterior în limba română cum că “o copcă” a fost cedată la schimbul din 15 iunie 1929³⁶, cu siguranță fiind vorba despre această piesă de la care a rămas doar desenul.

Pe pagina desenată, N. Fettich a scris că piesele sunt găsite “în regiunea Orșovei”, dar nu a menționat și numele colecționarului. Cel mai probabil, el a văzut etichetarea obiectelor despre care bănuim că era încă la acea dată în limba maghiară³⁷. Chiar și imediat după achiziționarea colecției se foloseau în legătură cu obiectele care o alcătuiau expresii precum “în preajma Orșovei”, “în preajma Porților de Fier”³⁸, inclusiv în registrul I de inventar – “în regiunea Dunării de Jos”³⁹. Acest fapt a dus la scrierea unor etichete confuze de unde s-a înțeles că este vorba doar despre localitatea Orșova. Un argument în acest sens este și faptul că una dintre piesele desenate în 1925 provine sigur de la sudul Dunării (vezi Pl.VI.-rândul doi, piesa din partea stângă – cataramă cu numărul actual de inventar 2476), dar care a apărut ulterior în publicații ca fiind de la Orșova. Foarte posibil, aceste desene făcute de Fettich constituie și sursa lui J. Werner cu privire la obiectele din colecția muzeului din Timișoara, deși acesta nu precizează cum i-au parvenit informațiile. Știm că Nándor Fettich a fost sursa cu privire la obiecte din muzeul timișorean pentru alți cercetători, din studiile arheologice germane Syna Uenze. Într-o lucrare despre fibulele cu piciorul întors dedesubt, aceasta îl menționează pe Fettich ca furnizor de informație pentru piese de la Orșova⁴⁰, care de fapt sunt din colecția Pongrácz și au loc de descoperire greșit.

Cea de-a patra cataramă ilustrată de Werner ca fiind de la Orșova, cu veriga ruptă din care se mai păstrează doar un mic segment pe partea dreaptă în ilustrație⁴¹, nu se regăsește nici în registrele

nota 425.

³⁵ Arhiva Muzeului Național Maghiar/Magyar Nemzeti Múzeum, Budapesta (Ungaria), Fondul documentar moștenit de la Nándor Fettich, nr. 89.I.D78.

³⁶ Primul registru de inventar, registrul I, pagina 178, numărul de inventar 2367.

³⁷ Chiar și în anul 1928, în aproape toate muzeele din Transilvania și Banat se mai păstrau încă etichetele în limba maghiară; vezi: Medeleț-Râmneanțu 2003, 49.

³⁸ Berkeszi 1908, 206.

³⁹ Primul registru de inventar, registrul I, pagina 178.

⁴⁰ Uenze 1974, 494.

⁴¹ Werner 1955, 41, Fig.6.2.

muzeului și nici în desenele lui Pongrácz sau ale lui Fettich. În opinia noastră, aceasta nu a făcut parte niciodată din colecția muzeului timișorean, fiind vorba despre o confuzie făcută de arheologul german cu o piesă dintr-un alt muzeu. Această cataramă cu veriga ruptă seamănă izbitor cu catarama de tip Sucidava din colecția muzeului din Arad, descoperită la Pecica (jud. Arad) la începutul secolului XX, dar care are segmentul de verigă păstrat pe partea stângă în ilustrație⁴². Posibil ca să fie una și aceeași cataramă, dar ilustrată pe revers în desenul publicat în 1955 și pe avers în fotografiile publicate în 1961 în 1996 (vezi nota 42). Mai apoi, în cartea arheoloagei maghiare Éva Garam. În cartea sa despre obiectele de origine bizantină din teritoriul stăpânit de avari în secolele VI–VII, este propusă și o reconstrucție a verigii cataramii găsite la Pecica⁴³.

Într-un studiu cu privire la piese de centură bizantine decorate cu mască umană, publicat în 1962, arheologul maghiar Dezső Csallány prezintă, citându-l ca sursă pe J. Werner, cinci piese de tip Sucidava din colecția muzeului din Timișoara care au ca loc de proveniență Orșova⁴⁴. Însă dintre acestea, doar trei se regăsesc în lucrarea lui Werner⁴⁵, respectiv piesele cu numărul de inventar 1956 (Pl.V.5a-b, 6) și 2476 (Pl.V.1a-b,2), precum și piesa dată la schimb în anul 1929 (Pl.VI – pagina 4, primul desen din partea stângă, sus). În lucrarea lui Csallány nu mai apare piesa de la Fig.6.2 publicată de Werner, cea cu veriga ruptă, în schimb apar alte două piese, o cataramă care nu se regăsește în colecția muzeului din Timișoara⁴⁶, precum și o placă de centură care are numărul de inventar 2103 (Pl.V. 7a-b,8)⁴⁷. Se cuvine subliniat încă o dată faptul că aceste două piese publicate de Csallány nu apar și în lucrarea lui Werner. De aici se poate trage concluzia, pe de o parte că Csallány a avut ca sursă desenele lui Fettich, unde sunt reprezentate patru dintre piesele pe care le-a publicat (Pl.VI-primele patru piese din partea superioară a paginii), iar pe de altă parte că a observat faptul că piesa cu veriga ruptă publicată de Werner este cea găsită la Pecica și nu face parte din colecția muzeului timișorean.

⁴² Csallány 1961, 143–144; Pl.CCXIII.13; Barbu 1996, 91, 93, Fig.1.

⁴³ Garam 2001, 312, Pl.61.5.

⁴⁴ Csallány 1962, 57, inclusiv nota 28; 67, Planșa IV.5–9.

⁴⁵ Fig.6.1 la Werner corespunde cu Planșa IV.8 la Csallány, Fig.6.3 la Werner corespunde cu Planșa IV.6 la Csallány, iar Fig. 6.4 la Werner corespunde cu Planșa IV.7 la Csallány. Fig.6.2.de la Werner nu a mai fost publicată de Csallány ca fiind de la Orșova.

⁴⁶ Csallány 1962, 67, Planșa IV.5.

⁴⁷ Csallány 1962, 67, Planșa IV.9; 68, inclusiv nota 66.

Rămâne în continuare fără răspuns situația cataramii pe care Csallány a ilustrat-o pe planșa IV.5, despre care nu am găsit nici un fel de informații că ar fi aparținut vreodată muzeului din Timișoara și nici că a fost găsită la Orșova. O posibilitate ar fi ca autorul să fi făcut o confuzie cu o cataramă din colecția altui muzeu. Din câte cunoaștem, Imre Pongrácz a vândut piese Muzeului Național Maghiar din Budapesta în anul 1899, însă în lista publicată a acestora sau în registrul de inventar muzeal nu se află vreo cataramă care după descriere să poată fi încadrată în tipul Sucidava⁴⁸. Astfel că, proveniența acestei piese și colecția căreia îi aparține, rămân deocamdată o necunoscută.

Piesele de centură de tip Sucidava aflate în colecția muzeului din Timișoara au mai fost menționate ca fiind de la Orșova și în lucrări de specialitate din străinătate publicate la sfârșitul anilor '60 – începutul anilor '70 ai secolului XX, care se referă la cataramele de origine bizantină din punctul de vedere al cercetării tipologice⁴⁹ sau ca măturii ale creștinismului⁵⁰.

Din perspectiva valorizării lor ca obiecte legate de religia creștină, piesele din colecția Pongrácz sunt discutate în studiul din 1974 al arheologului Marius Moga despre vestigiile paleocreștine din Banat, care susține că pentru unele obiecte dintre cele publicate de Mihail Macrea în 1948, trebuie clarificate datele legate de proveniență și autenticitate⁵¹. Critica lui se referă inclusiv la cataramele de tip Sucidava despre care atrage atenția că provin din colecția Pongrácz, alcătuită din obiecte găsite la sudul Dunării și nu pe teritoriul Banatului⁵². În mod corect, indică cele două planșe desenate de colecționar: planșa XXIV.34a-b și LXXXV.3 și spune că pe prima planșă sunt menționate localități de pe malul sârbesc al Dunării, iar pe cea de-a doua planșă nu este trecut locul de descoperire care cel mai probabil a fost tot la sudul fluviului⁵³. Din nefericire, aceste corecturi ale lui Marius Moga nu au avut ecou în lumea științifică, deși lucrarea sa a fost adesea citată.

În anul 1978, a fost publicat un catalog de expoziție care prezenta roadele cercetărilor desfășurate

⁴⁸ Milleker 1906, 237–238; registrul de inventar al Muzeului Național Maghiar din Budapesta, anul 1899, paginile 83–86. Mulțumesc și pe această cale colegului meu, dr. Călin Timoc (Muzeul Național al Banatului Timișoara), pentru bunavoia de a-mi pune la dispoziție copia paginilor din registrul de inventar.

⁴⁹ Vinski 1967, 38; Pl.XXXI.3

⁵⁰ Kollautz 1970, 13, nota 7.

⁵¹ Moga 1974, 259.

⁵² Moga 1974, 260–261.

⁵³ Moga 1974, 261, nota 14.

de arheologii din România și Iugoslavia pe parcursul a 15 ani, determinate de construcția barajului și a lacului de acumulare pentru hidrocentrala de la Porțile de Fier⁵⁴. La expoziție au participat cu piese și muzeele care aveau în colecție obiecte descoperite în această regiune. Printre piesele etalate de Muzeul Banatului Timișoara, se numără și trei catarama tip Sucidava⁵⁵. În catalog piesele sunt descrise, s-a menționat ca loc de descoperire Orșova și faptul că provin din colecția Pongrácz, dar este ilustrată doar catarama decorată cu cruce în formă de T, două semilune și două cercuri⁵⁶. Aceasta are un număr de inventar greșit, 2723, deși la acea dată piesa avea deja numărul de inventar valabil și astăzi, respectiv 1956 (R. 399 în catalog). De asemenea, numărul 2866 este atribuit piesei cu numărul de inventar 2867 (R. 401 în catalog). Doar în cazul piesei cu numărul de inventar 2476, acesta este corect (R. 400 în catalog). Informațiile din catalog au fost preluate în publicații ulterioare, fapt care a determinat perpetuarea greșelilor cu privire la numărul de inventar al pieselor și la locul de descoperire.

În cartea publicată de Nicolae Gudea și Ioan Ghiurco despre mărturiile arheologice ale creștinismului din România, au fost prezentate trei catarama de tip Sucidava de la muzeul din Timișoara, descoperite la Dierna-Orșova. Se menționează că sunt din colecția Pongrácz și că nu au loc de descoperire precizat⁵⁷, probabil în sensul că nu se știe unde anume au fost găsite în Orșova și nu cum să ar proveni din altă parte. La aceasta se mai adaugă și alte informații eronate. În primul rând, una dintre catarama, despre care s-a spus că are numărul de inventar 2457⁵⁸, este de fapt o reproducere publicată de arheologul croat Zdenko Vinski după ilustrațiile pieselor considerate a fi de la Orșova, din lucrările lui Werner și Csallány, după cum afirmă el însuși⁵⁹. Acest număr de inventar corespunde celei de-a doua catarama prezentate, căreia i s-a dat numărul 2866⁶⁰, complet greșit, în regis-

⁵⁴ Comori arheologice în regiunea Porțile de Fier 1978, 9–17.

⁵⁵ Comori arheologice în regiunea Porțile de Fier 1978, 162–163, R. 399, R. 400, R. 401.

⁵⁶ Comori arheologice în regiunea Porțile de Fier 1978, nr. 343, dar de fapt este nr. 399. La nr. 343 sunt consemnate piese semifabricate (trei fibule cu piciorul întors dedesubt) descoperite la Drobeta-Turnu Severin, care au numărul de inventar 2878 și fac parte din colecția lui Pongrácz și implicit a muzeului din Timișoara.

⁵⁷ Gudea-Ghiurco 1985, 201; Gudea-Ghiurco 2002, 201.

⁵⁸ Gudea-Ghiurco 1985, 201; Pl. XXXVII.G.D.1; Gudea-Ghiurco 2002, 201; Pl. XXXVII.G.D.1.

⁵⁹ Vinski 1967, 75, nota 423.

⁶⁰ Gudea-Ghiurco 1985, 201; Pl. XXXVII.G.D.2; Gudea-Ghiurco 2002, 201; Pl. XXXVII.G.D.2.

trul de inventar fiind consemnat un cârlig⁶¹. De fapt, Z. Vinski a reprodus catarama publicată de J. Werner, la figura 6.4. și de D. Csallány la planșa IV.7, însă a dat plăcii o formă accentuat tronconică, iar marginile verigii sunt arcuite mai pronunțat, astfel că acest desen a fost preluat ca fiind o altă cataramă, când de fapt reprezenta tot catarama cu numărul inventar 2457 (în studiul de față ilustrată la planșa V.1a-b, 2). Așadar, avem două desene diferite ale aceleiași piese și nu două piese diferite, așa cum au prezentat N. Gudea și I. Ghiurco și ulterior alți autori. Despre cea de-a treia piesă s-a consemnat că are numărul de inventar 2723⁶², de asemenea greșit, deoarece corespunde unei catarama din epoca modernă⁶³. Numărul corect este 1956 (în studiul de față ilustrată la planșa V.5a-b, 6). Prin urmare, cele trei piese de tip Sucidava publicate ca fiind din colecția muzeului timișorean sunt doar două, care au decor diferit, una cu cruce și semilună (nr. inv. 2457) și cealaltă cu cruce în formă de T și două semilune (nr. inv. 1956).

Aceste scrieri ale lui N. Gudea și I. Ghiurco, despre catarama de tip Sucidava din muzeul din Timișoara, au fost preluate de Doina Benea în cartea sa publicată în 1999, despre interferențele spirituale din Dacia sud-vestică în secolele III–IV. În privința acestor piese, spune că au fost descoperite “unde în zona Diernei”, se datează în secolul al VI-lea p. Chr. și au caracter creștin⁶⁴. Așadar, sunt repetate greșelile cu privire la locul de descoperire, numărul de inventar și desigur la ilustrarea unei piese inexistente⁶⁵.

Catarama cu numărul de inventar 2467 a fost publicată în catalogul unei expoziții organizate în anul 2000 de către Muzeul Național de Istorie a României din București, dedicate pieselor paleocreștine și creștine din secolele III–XI descoperite pe teritoriul actual al României. În catalog, piesa are o scurtă descriere, iar ca loc de descoperire sunt menționate Porțile de Fier⁶⁶.

În anul 2001, Daniela Tănase și Mircea Mare au publicat un catalog al pieselor de port și de podoabă databile în secolele III–VII din colecția lui Imre Pongrácz, în care sunt ilustrate și descrise inclusiv cele patru piese de tip Sucidava⁶⁷. De

⁶¹ Registrul IV al Muzeului Național al Banatului Timișoara, pagina 287.

⁶² Gudea-Ghiurco 1985, 201; Pl. XXXVII.G.D.3; Gudea-Ghiurco 2002, 201; Pl. XXXVII.G.D.3.

⁶³ Registrul IV al Muzeului Național al Banatului Timișoara, pagina 273.

⁶⁴ Benea 1999, 109–110; 175, nota 54.

⁶⁵ Benea 1999, 210; Fig.16/3.

⁶⁶ Tănase 2000, 60.

⁶⁷ Tănase-Mare 2001, 192–193; 204, Pl.VI. 4–7.

această dată, numerele de inventar au fost consemnate corect și s-a menționat care dintre catarama a fost găsită la sudul fluviului, pentru celelalte fiind considerată ca loc de descoperire Clisura Dunării, avându-se în vedere mai degrabă partea de la nord de fluviu. Totodată, s-a atras atenția asupra erorilor publicației lui N. Gudea și I. Ghiurco, despre care am discutat mai sus, respectiv numere de inventar greșite și faptul că una dintre catarama nu face parte din colecția muzeului⁶⁸.

M. Mare, într-o lucrare de sinteză despre locuirea în regiunea Banatului în secolele IV–IX, amintește și piesele de tip Sucidava din colecția Pongrácz⁶⁹, pe care le descrie și le ilustrează pe baza informațiilor din catalogul la care a fost coautor în anul 2001.

De o atenție mai deosebită au beneficiat piesele din colecția muzeului din Timișoara într-un studiu amplu al lui Florin Curta dedicat cataramelor bizantine timpurii din clasa Sucidava, care le-a încadrat tipologic și a menționat ca loc de proveniență Orșova⁷⁰ sau loc necunoscut – Porțile de Fier⁷¹, de altfel așa cum au fost publicate de către D. Csallány, D. Tănase și M. Mare. Deoarece aceste piese au apărut în publicații ale unor autori diferiți, s-au creat confuzii cu privire la locul de descoperire și la imaginea lor, astfel că aceeași piesă a fost ilustrată de două ori. Așa este cazul catarama cu numărul de inventar 2476 (Pl. V.1a-b, 2), care apare atât ca fiind de la Orșova⁷², cât și de la Porțile de Fier⁷³, dar este una și aceeași piesă, prima mențiune fiind preluată din studiul din 1962 al lui D. Csallány și cea de-a doua din catalogul întocmit în 2001 de D. Tănase și M. Mare. Aceeași situație se repetă și în privința plăcii de centură cu numărul de inventar 2103 (Pl. V.7a-b, 8) (Pl.VI – piesa din mijloc, rândul de sus), menționată ca fiind de la Orșova (după Csallány)⁷⁴ și din regiunea Porțile de Fier (după D. Tănase și M. Mare)⁷⁵. De această dată și desenul defectuos al lui Csallány a înlesnit concluzia că ar fi vorba despre o altă piesă.

5. Problema locului de descoperire

Din puținele însemnări rămase de la Imre Pongrácz, știm că și-a cumpărat obiectele în special

⁶⁸ Tănase-Mare 2001, 195, nota 49 și nota 53.

⁶⁹ Mare 2005, 45–46; Planșa XV.8–9; Planșa XVI.1–2.

⁷⁰ Curta 2021, 59, Fig.1.13; 63, Fig.9.66; 66, 67, 68; 69, Fig.15.169; 92, Fig.40.121; 93.

⁷¹ Curta 2021, 64, Fig. 13.145; 67; 69, Fig.15.186; 85, Fig.31.13; 92, Fig.41.163; 94.

⁷² Curta 2021, 63, Fig. 9.66; 66.

⁷³ Curta 2021, 64, Fig. 13.145; 67.

⁷⁴ Curta 2021, 92, Fig.40.121; 93.

⁷⁵ Curta 2021, 92, Fig.41.163, 94.

de la furnizorii săi din Serbia, pe care îi menționează adesea pe planșele desenate. Aceștia se numeau Vasa și Kostić și i-au adus antichități descoperite în localități de pe malul sudic al Dunării, situate în regiunea Porțile de Fier. Unele dintre acestea au fost fortărețe și orașe în epoca romană și cea romano-bizantină: Kostol a fost *Pontes*, Karataș a fost *Diana*, Prahovo a fost *Aquae*, iar Tekija a fost *Transdierna*⁷⁶.

Din păcate, atunci când colecționarul consemnează locul de descoperire, de obicei enumeră toate localitățile de unde provin piesele de pe planșa respectivă, fără a preciza care dintre acestea au fost găsite într-o anumită localitate. Rareori se întâmplă să spună în mod explicit locul de descoperire al vreunei piese desenate pe planșele sale. Dintre obiectele de tip Sucidava, doar despre catarama cu numărul de inventar 2476 (Pl.V.1a-b,2), desenată pe planșa XXIX (Pl. III), știm că provine din Serbia, arealul localităților Prahovo, Kostol, Kurvingrad (Pl. VII).

Celelalte trei piese au fost desenate pe planșe fără a se consemna niciun fel de indicii cu privire la locul de descoperire sau la numele furnizorului (Pl.I–II, Pl.IV). Astfel că este greu de presupus proveniența lor. Totuși, nu considerăm că acestea sunt de la nordul Dunării, din zona Orșovei, deoarece de regulă dacă o piesă era găsită pe teritoriul orașului sau avea legătură cu vreun locuitor al acestuia, Imre Pongrácz menționa pe planșe Orșova. Mai degrabă, piesele au fost găsite în localități de pe malul sudic al fluviului, de unde provine majoritatea covârșitoare a antichităților care i-au fost aduse colecționarului de către furnizorii săi care locuiau în Kladovo, localitate situată pe malul sudic al Dunării, vizavi de Drobeta-Turnu Severin.

Desigur că piese de tip Sucidava au circulat pe malul nordic al fluviului, în zona Porților de Fier, după cum ne-o dovedește catarama descoperită în săpăturile de la Drobeta-Turnu Severin, desfășurate la sfârșitul secolului XIX⁷⁷, însă obiectele din colecția lui Pongrácz provin cel mai probabil de la sudul Dunării.

6. Câteva concluzii

Printre obiectele care compun colecția eteroclită a lui Imre Pongrácz se află și câteva piese de centură de tip Sucidava care au apărut în literatura de specialitate ca fiind descoperite la Orșova, din cauza unor neclarități strecurate de-a lungul timpului în înscrierea acestora în registrele muzeului

⁷⁶ Spehar 2010, 17, harta2; 25–26; 28–29; 31–32; 46–47.

⁷⁷ Tudor 1976, 127, 128, VII.3, 134, PL.XII.3.

din Timișoara. Studiind albumul de planșe desenate de colecționar și beneficiind de desenele realizate de Nándor Fettich, care a vizitat muzeul în 1925, am încercat să stabilim câte piese au existat cu certitudine în colecție și unde anume au fost descoperite.

Astfel, am observat că la înregistrarea obiectelor în muzeu nu s-a ținut cont de informațiile de pe planșele desenate de colecționar, iar faptul că Imre Pongrácz a locuit la Orșova a condus la deducția greșită că și obiectele au fost descoperite în această localitate sau în preajma ei.

Pe de altă parte, ambiguitatea este accentuată de către colecționar însuși, care de regulă menționează pe o planșă mai multe localități de proveniență a pieselor, probabil pentru că nu avea informații exacte cu privire la locul de descoperire al fiecăreia în parte, astfel că le-a enumerat pe toate. Mai mult decât atât, are și planșe fără niciun loc de descoperire. Aceasta ne face să ne gândim că pentru el nici nu avea o mare importanță locul exact de proveniență, la fel nici pentru furnizorii săi. În vremea în care Pongrácz și-a constituit colecția, conta mai mult piesa ca obiect în sine, decât informațiile cu privire la contextul său de descoperire, mai ales pentru un amator de antichități. Această situație relevă încă o dată marea problemă a obiectelor care nu au fost descoperite în cadrul unor săpături arheologice efectuate de specialiști, ci provin de pe piața de antichități.

Deși nu cunoaștem locul exact de descoperire pentru piesele de centură de tip Sucidava, faptul că o cataramă (Pl.V.1a-b, 2) provine sigur de la sud de Dunăre, ne îndeamnă să presupunem că și celelalte i-au fost aduse tot de acolo de către furnizorii săi sârbi, cărora le datorează majoritatea covârșitoare a obiectelor sale arheologice. Așadar, chiar dacă obiectele provin din regiunea Porțile de Fier, este vorba mai cu seamă despre malul sudic al fluviului, astfel că formularea unor ipoteze științifice care se bazează pe descoperirea unor tipuri de obiecte la nordul Dunării sau pe concentrarea lor în zona Orșovei devin lipsite de temeinicie.

Din desenele de pe planșele colecționarului și cele făcute de către Nándor Fettich rezultă că au fost cinci obiecte de tip Sucidava, o cataramă și patru plăci de centură, dintre care s-au mai păstrat în muzeul din Timișoara cele patru ilustrate la planșa V în acest studiu, iar cel de-al cincilea obiect (o placă de centură) a fost oferit la schimb în 1929 anticarului budapestan László Mautner și nu cunoaștem soarta sa ulterioară.

Prin urmare, piesele de tip Sucidava din colecția lui Imre Pongrácz nu provin de la nordul Dunării

și nici într-un caz de la Orșova, antica Dierna. Confuzia s-a creat din cauza faptului că acestea fac parte dintr-o colecție al cărei proprietar a locuit în Orșova.

BIBLIOGRAFIE

Surse documentare din Arhiva Istorică a Muzeului Național al Banatului:

Primul Registru de Inventar al Muzeului Banatului Timișoara (1872–1932)

Al doilea registru de inventar al Muzeului Banatului Timișoara (1933–1939)

Al treilea registru de inventar al Muzeului Banatului Timișoara, păstrat sub forma unor foi volante întocmite din/post 1947

Un registru de inventar intermediar al Muzeului Banatului Timișoara (1951–1956)

Registru de inventar actual al Muzeului Național al Banatului Timișoara (1958–2024)

Mapa cu planșe desenate de Imre Pongrácz

Surse documentare din Arhiva Istorică a Muzeului Național Maghiar:

Muzeul Național Maghiar/Magyar Nemzeti Múzeum, Budapesta (Ungaria), Arhiva documentară a lui Nándor Fettich, 89.I.D78

Registru de inventar al Muzeului Național Maghiar/Magyar Nemzeti Múzeum, Budapesta, din anul 1899

Literatură de specialitate:

Barbu 1996

M. Barbu, În legătură cu catarama tip Sucidava descoperită la Pecica-Județul Arad, *Ziridava XIX–XX* (1996), 91–94.

Benea 1999

D. Benea, *Dacia sud-vestică în secolele III–IV*, II, Timișoara (1999).

Berkeszi 1908

I. Berkeszi, *A Délmagyarországi Történelmi és Régészeti Múzeum Temesvárot, MKÉ II* (1908), 198–212.

Csallány 1961

D. Csallány, *Archäologische Denkmäler der Gepiden im Mitteldonaubecken*, Budapest (1961).

Comori arheologice în regiunea Porțile de Fier 1978

Comori arheologice în regiunea Porțile de Fier. Tresors archaeologiques dans la région Porțile de Fier, E. Florescu, R. Florescu, I. Opriș, S. Perišić, J. Rankov, D. Putnik (ed.), București (1978).

Csallány 1962

D. Csallány, Byzantinische Schnallen und Gürtelbeschläge mit Maskenmuster, *Acta Antiqua Academiae Scientiarum Hungaricae* 10 (1962), 55–77.

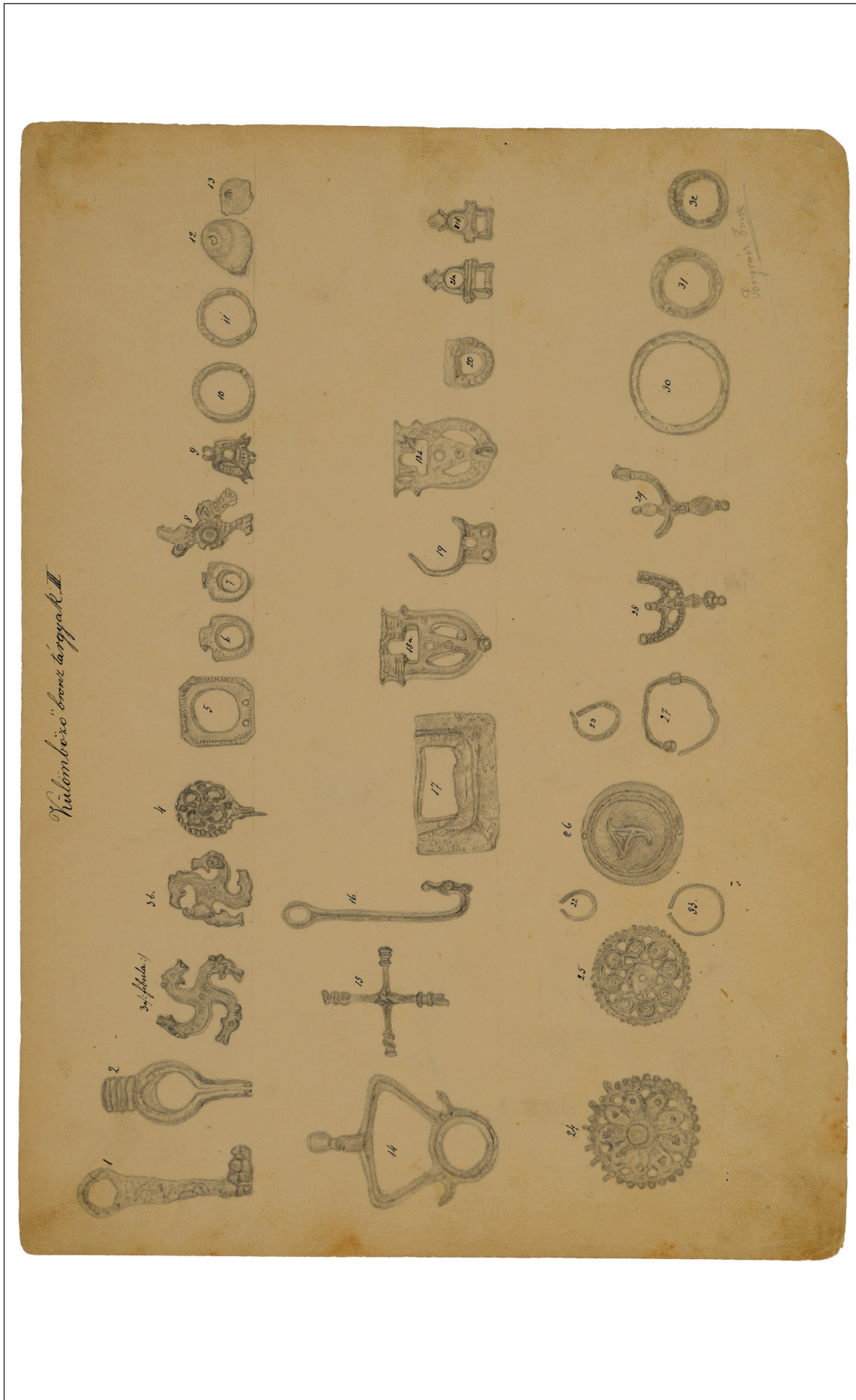
- Curta 2021
F. Curta, Critical Remarks on the Sucidava Class, *Archaeologia Bulgarica* XXV, 3 (2021), 57–118.
- Fiedler 1992
U. Fiedler, *Studien zu Gräberfeldern des 6. bis 9. Jahrhunderts an der unteren Donau*, Bonn (1992).
- Garam 2001
É. Garam, *Funde byzantinischer Herkunft in der Awarenzeit vom Ende des 6. bis zum Ende des 7. Jahrhunderts*, Budapest (2001).
- Gudea-Ghiurco 1985
N. Gudea, I. Ghiurco, *Din istoria creștinismului la români. Mărturii arheologice*, Oradea (1985).
- Gudea-Ghiurco 2002
N. Gudea, I. Ghiurco, *Din istoria creștinismului la români. Mărturii arheologice*, ediția a II-a, Cluj-Napoca (2002).
- Kollautz 1970
A. Kollautz, *Denkmäler byzantinischen Christentums aus der Awarenzeit der Donauländer*, Zetemata Byzantina. Studien und Vorträge zur byzantinischen Geschichte 2, Amsterdam (1970).
- Macrea 1948
M. Macrea, À propos des quelques découvertes chrétiennes en Dacie, *Dacia* 11–12 (1948), 281–302.
- Madgearu 1998
Al. Madgearu, The Sucidava type of buckles and the relations between the Late Roman Empire and the barbarians in the 6th century, *ArchMold* 21 (1998), 217–222.
- Mare 2005
M. Mare, *Banatul între secolele IV–IX. Meșteșuguri și ocupații tradiționale*, II, Timișoara (2005).
- Medeș-Toma 1997
F. Medeș, N. Toma, *Muzeul Banatului. File de cronică. I. 1872–1918*, Timișoara (1997).
- Medeș-Râmneanțu 2003
F. Medeș, V. Râmneanțu, *Muzeul Banatului. File de cronică II, 1918–1948*, Timișoara (2003).
- Milleker 1906
B. Milleker, *Délmagyarország Régiségleletei* III, Temesvár (1906).
- Moga 1974
M. Moga, Vestigii paleocreștine în Banat. *In memoriam Constantin Daicoviciu*, Cluj (1974), 259–266.
- Petre 1987
A. Petre, *La romanité en Scythie Mineure (IIe-VIIe siècles de notre ère). Recherches archéologiques*, Bucarest (1987).
- Schulze-Dörrlamm 2002
M. Schulze-Dörrlamm, *Byzantinische Gürtelschnallen und Gürtelbeschläge im Römisch-Germanischen Zentralmuseums. Teil I: Die Schnallen ohne Beschläg, mit Laschenbeschläg und mit festem Beschläg des 6. bis 7. Jahrhunderts*, Mainz (2002).
- Špehar 2010
P. Špehar, *Materijalna kultura iz ranovizantijskih utvrđenja u Đerdapu*, Beograd (2010).
- Tănase 2000,
D. Tănase, voce 92. Cataramă. Al. Barnea, L. Dumitriu (ed.), *Paleocreștinism și creștinism pe teritoriul României – secolele III–XI*, București (2000), 60.
- Tănase 2016
D. Tănase, Colecția Pongrácz. C. Borș, O. Ilie (ed.) *România. Civilizații suprapuse*, București (2016), 448.
- Tănase-Mare 2001
D. Tănase, M. Mare, Piese de port și de podoabă din secolele III–VII din colecția Pongrácz. Catalog, *AnB*, S.N., IX, 2001 (2002), 181–206.
- Teodor 1991
D. Gh. Teodor, Piese vestimentare bizantine din secolele VI–VIII în spațiul carpato-dunăreano-pontic, *ArchMold* 14 (1991), 117–138.
- TRÉT 1903
A Pongrácz-féle gyűjtemény, TRÉT XIX, 3–4 (1903), 112–118.
- Tömörkény 1904
J. Tömörkény, Szőregi leletek, *ArchÉrt* XXIV (1904), 192.
- Tudor 1976
D. Tudor, Obiecte de metal din Drobeta, descoperite în săpăturile lui D. C. Butculescu (1883) și Gr. G. Tocilescu (1896–1899), *Drobeta* 2 (1976), 117–137.
- Uenze 1974
S. Uenze, Gegossene Fibeln mit Scheinumwicklung des Bügels in den östlichen Balkanprovinzen. G. Kossack, G. Ulbert (ed.), *Studien zur vor- und frühgeschichtlichen Archäologie: Festschrift für Joachim Werner zum 65. Geburtstag*, München (1974), 483–494.
- Uenze 1992
S. Uenze, *Die spätantiken Befestigungen von Sadovec. Ergebnisse der deutsch-bulgarisch-österreichischen Ausgrabungen 1934–1937*, Beiträge zur Vor- und Frühgeschichte, Band 43, München (1992).
- Varsik 1992
V. Varsik, Byzantinische Gürtelschnallen im mittleren und unteren Donauraum im 6. und 7. Jahrhundert, *Slovenská Archeológia* 40/1, (1992), 77–103.

Vinski 1967

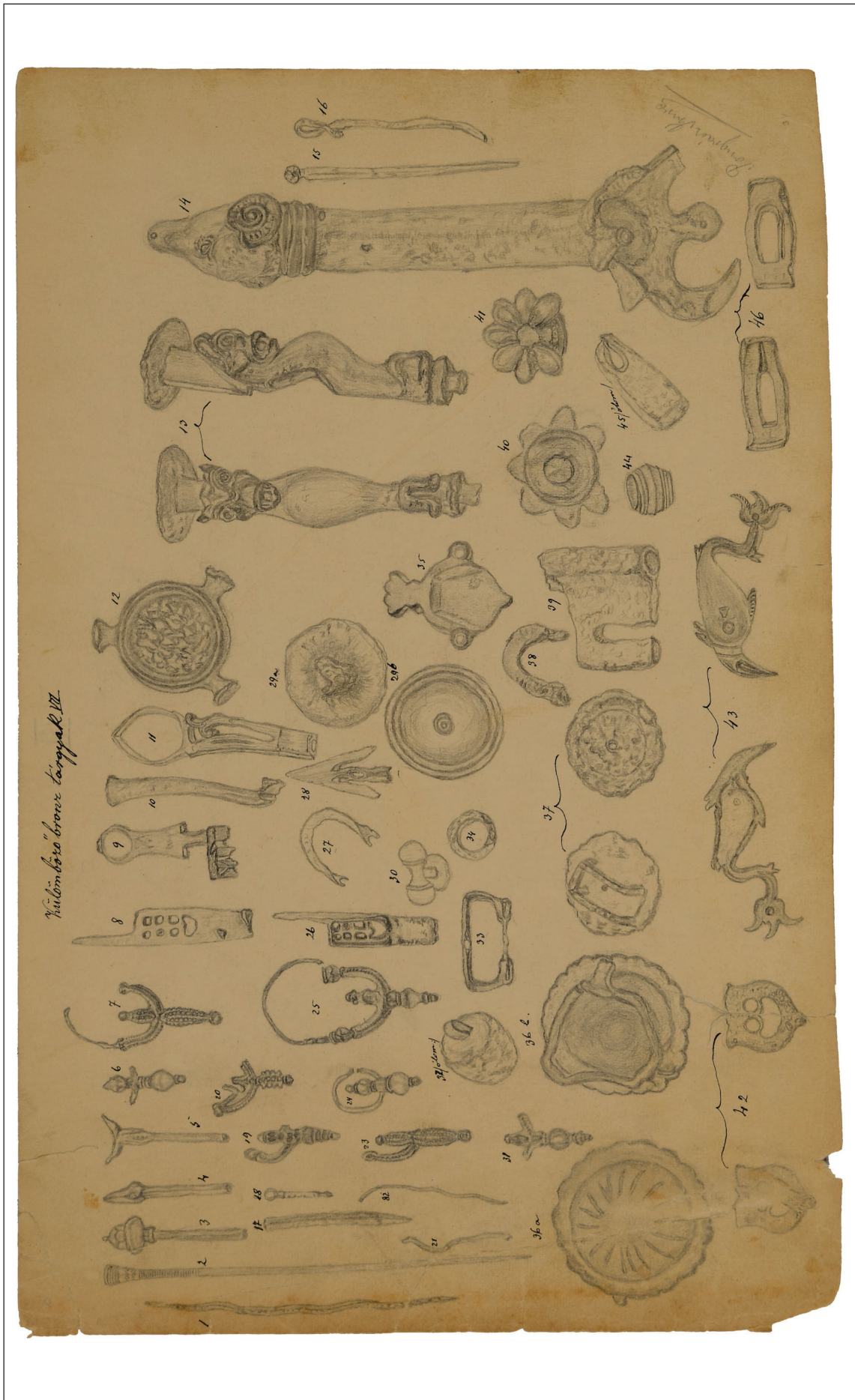
Vinski Z. Kasnoantički starosjedioci u Salonitanskoj regiji prema arheološkoj ostavštini predslavenskog supstrata, *Vjesnik za arheologiju i historiju Dalmatinsku* LXIX, (1967), 5–98.

Werner 1955

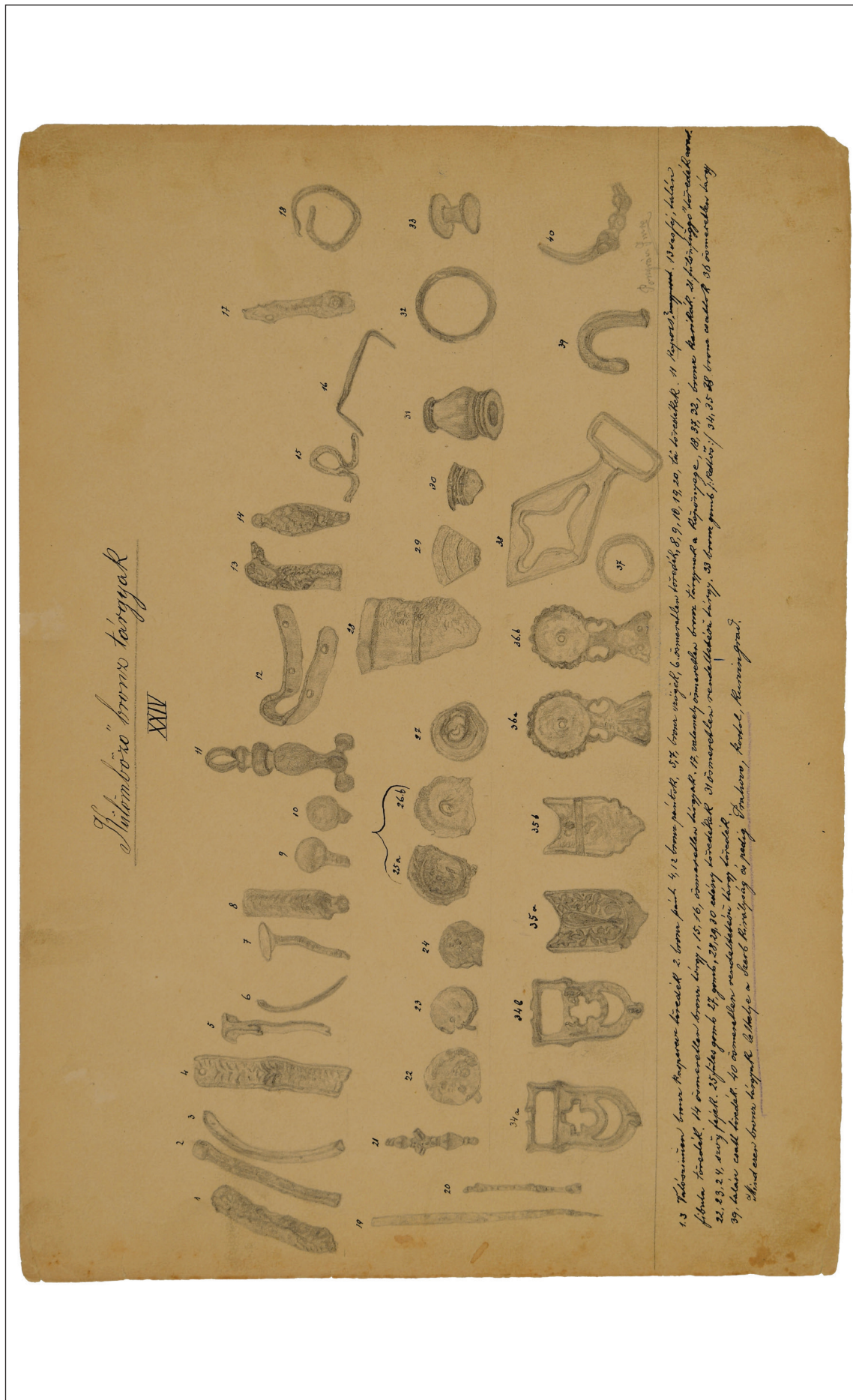
J. Werner, Bizantinische Gürtelschnallen des 6. und 7. Jahrhunderts aus der Sammlung Diergart, *Kölner Jahrbuch für Vor- und Frühgeschichte*, I (1955), 36–55.



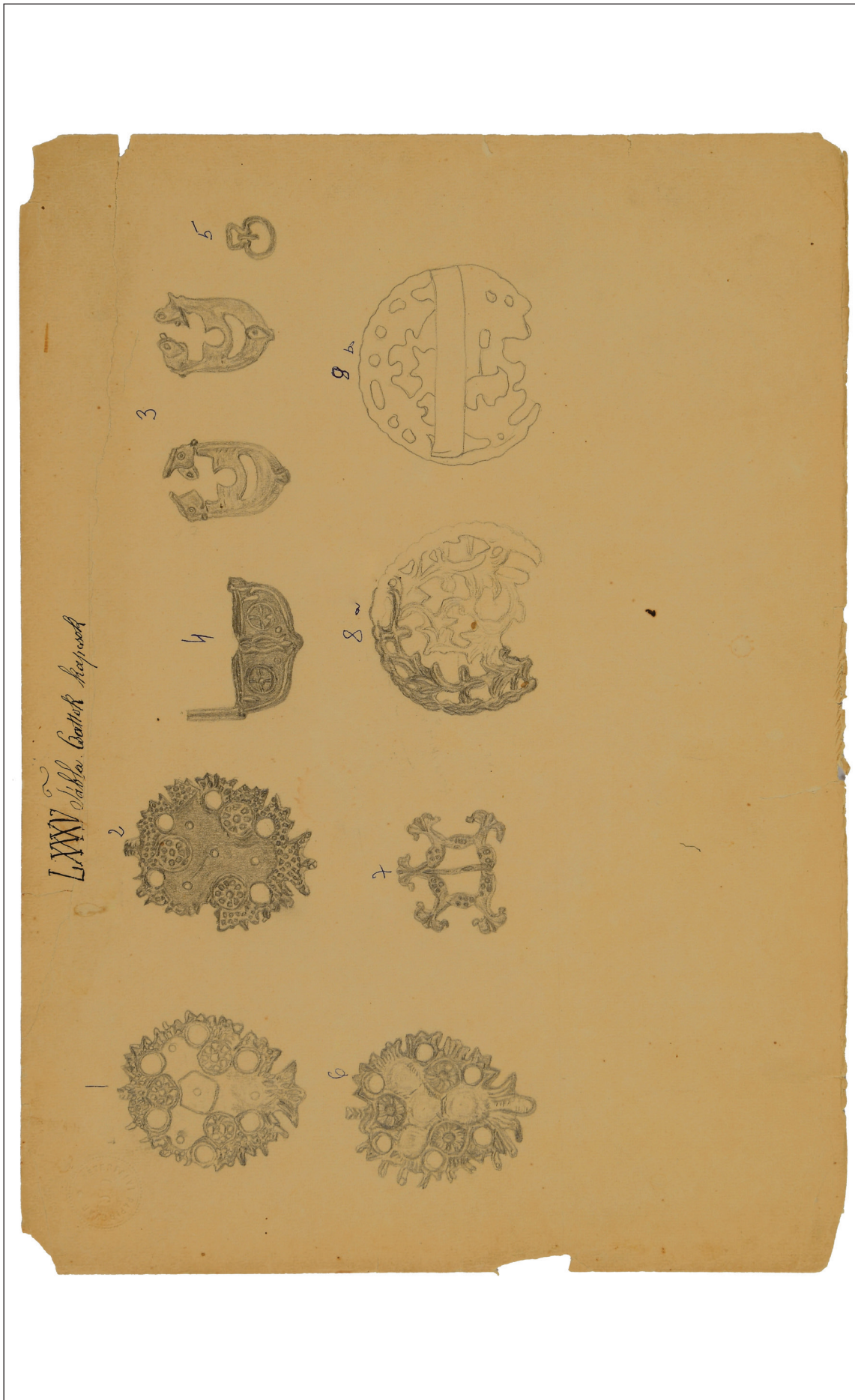
Pl.I. Planşa III, desenată de Imre Pongrácz. Foto: Milan Şepeţan / Pl.I. The plate III, drawn by Imre Pongrácz. Photo by Milan Şepeţan.



Pl.II. Planşa VII, desenată de Imre Pongrácz. Foto: Milan Şepeţan / Pl.II. The plate VII, drawn by Imre Pongrácz. Photo by Milan Şepeţan

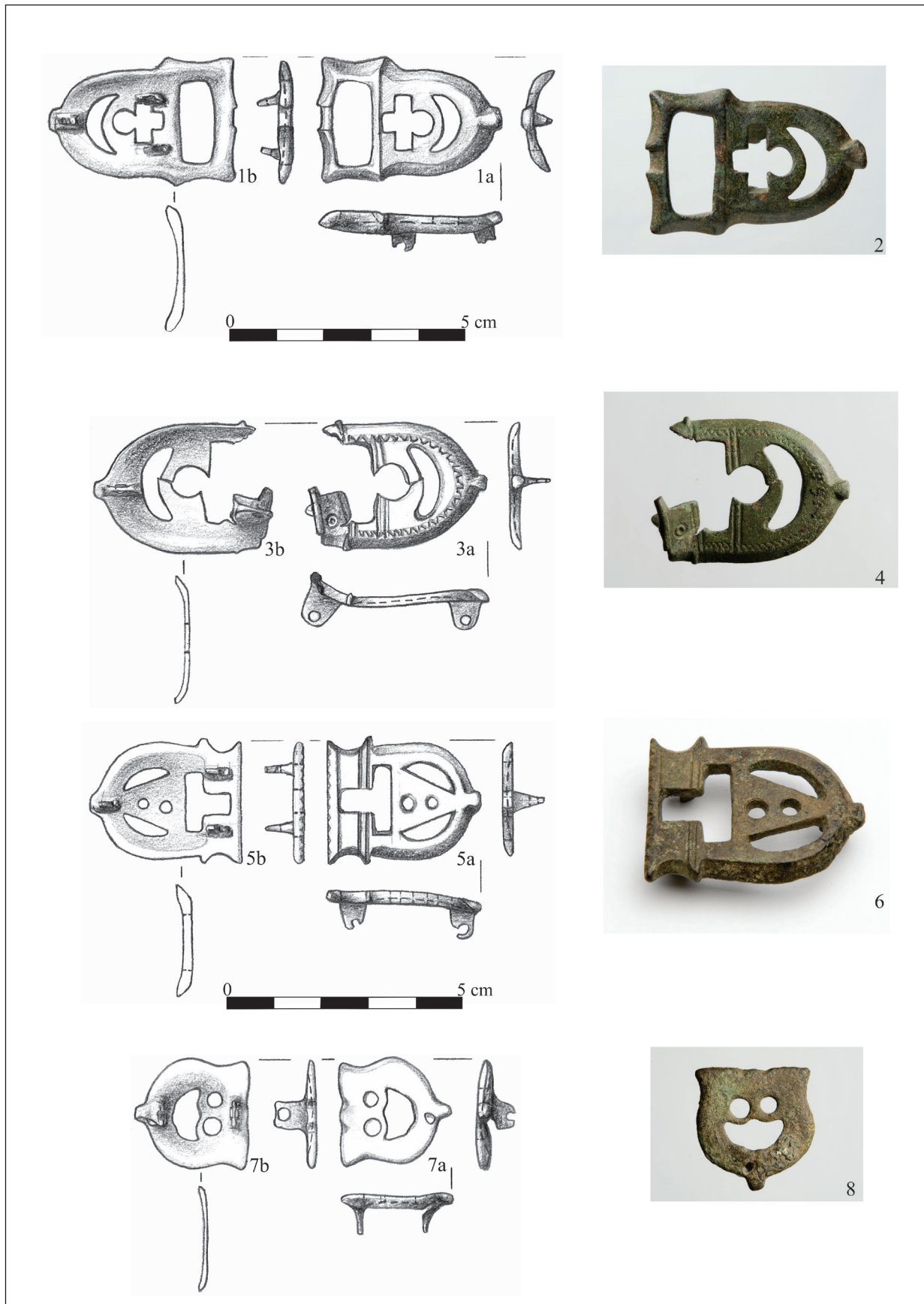


Pl. III. Planşa XXIV, desenată de Imre Pongrácz. Foto: Milan Şeşetan / Pl. III. The plate XXIV, drawn by Imre Pongrácz. Photo by Milan Şeşetan

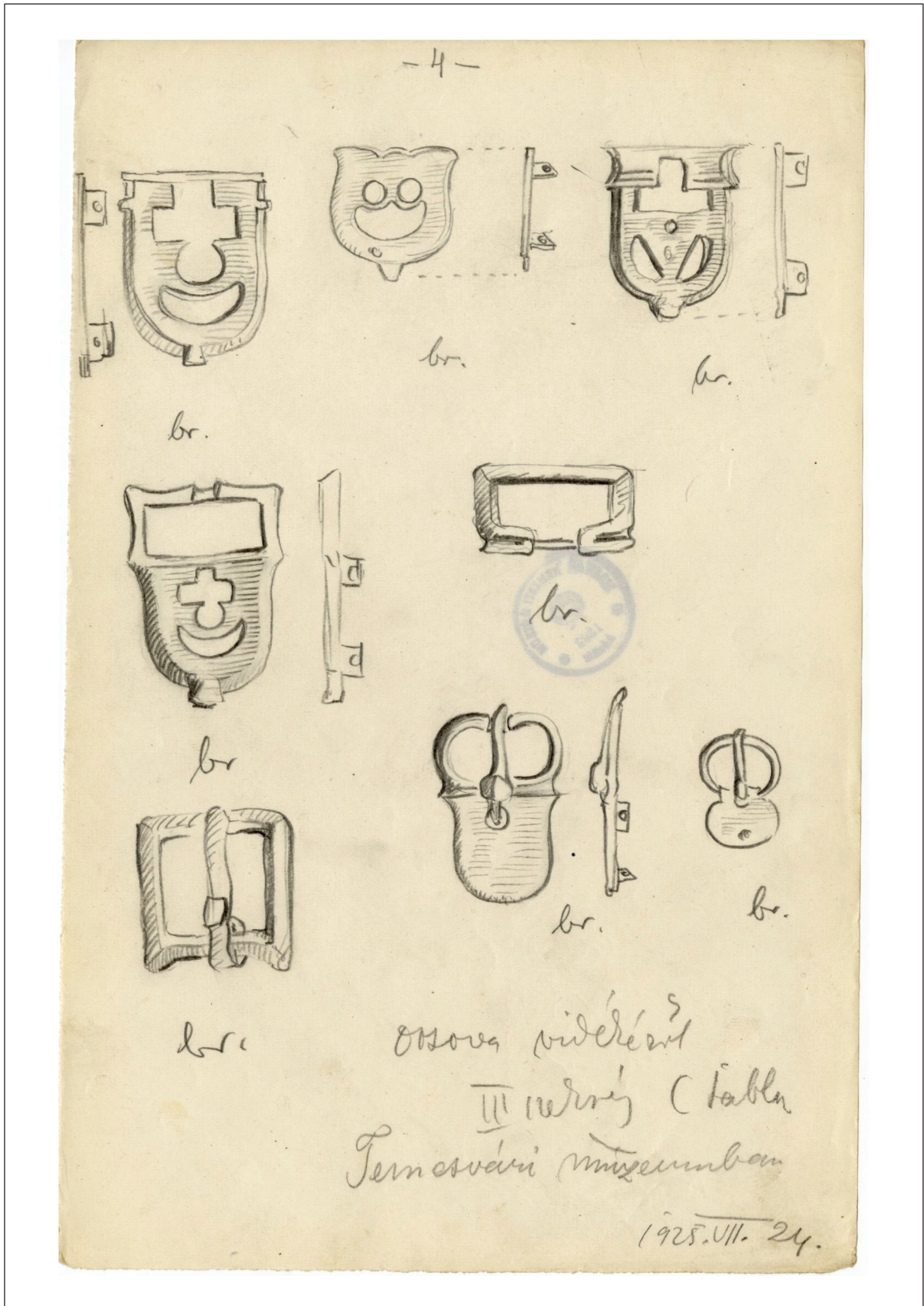


LXXXV Sarkis. Gontok. Kaspood

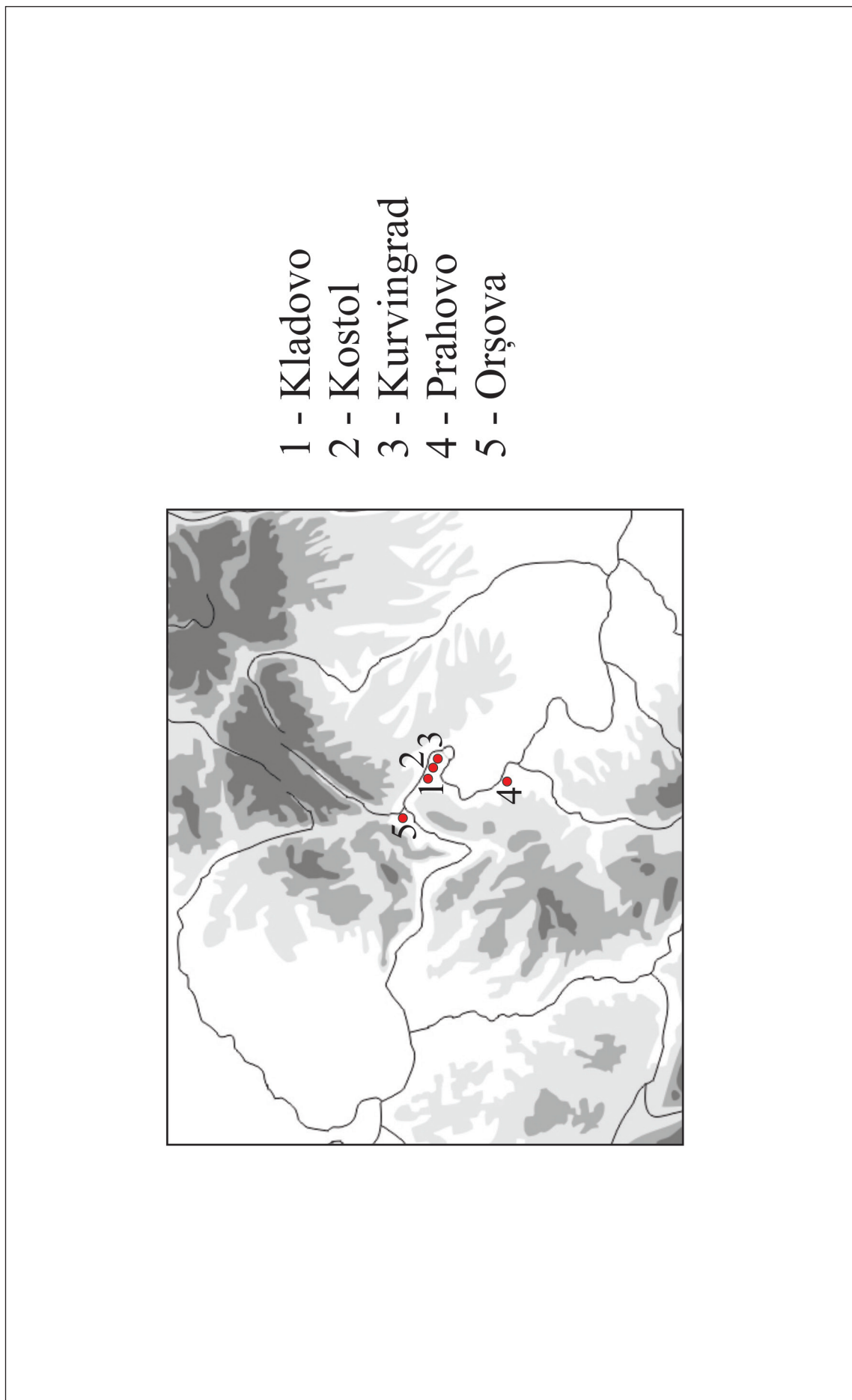
Pl.IV. Planşa LXXXV, desenată de Imre Pongrácz. Foto: Milan Şepeţan / Pl.IV. The plate LVXXXV, drawn by Imre Pongrácz. Photo by Milan Şepeţan



Pl.V.1a-b, 2. Cataramă; 3a-b, 4. Placă de centură; 5a-b, 6. Placă de centură; 7a-b, 8. Aplică de centură. Desene de Bogdan Calotă (1a-b, 3a-b, 5a-b, 7a-b). Foto: Milan Şepeţan (2, 4, 6, 8) / Pl.V. 1a-b, 2. Belt buckle; 3.a-b, 4. Belt mount; 5a-b, 6. Belt mount; 7a-b, 8. Belt mount. Drawings by Bogdan Calotă. Photos by Milan Şepeţan.



Pl. VI. Pagină din caietul cu desene făcute de Nándor Fettich la muzeul din Timișoara în data de 24 iulie 1925. Muzeul Național Maghiar/Magyar Nemzeti Múzeum, Budapesta (Ungaria), Arhiva Documentară a lui Nándor Fettich, 89.I.D78 / Pl.VI. Page from the notebook with drawings made by Nándor Fettich at the museum in Timișoara on July 24, 1925. Hungarian National Museum, Archive Legacy of Nándor Fettich, 89.I.D78.



Pl.VII. Harta localităților menționate în legătură cu colecția lui Imre Pongrácz. I Pl. VII. The map of the localities mentioned in connection with the collection of Imre Pongrácz.