

INVENTARE CU BUNURI ALE COMUNITATILOR ROMÂNESTI ORTODOXE DIN SPATIUL ARCULUI INTRACARPATIC În a doua jumătate a secolului al XIX-lea

În memoria colectivă, ca și în literatura de specialitate, birocrația austriacă are o imagine negativă. Ea era/este asociată întotdeauna cu mecanismele care asigurau strângerea contribuțiilor de tot felul prin care, într-adevăr, asupra oamenilor, a țăranilor, în special, se exercita o adevărată spoliere. Numai că, în același timp, aceeași administrație “tipică” a avut și un rol pozitiv în dezvoltarea societății românești, fie și numai pentru că a creat, sau doar a susținut, mecanisme prin care s-a introdus și s-a perfecționat rigoarea, ideea de rigoare, de ordine, de respect pentru cuvântul scris. Toate acestea, într-o expresie succintă, se pot numi valente normativ-formative ale sistemului birocratic specific lumii moderne europene.

Mai aproape de subiectul nostru este însă acel aspect pozitiv al birocrației care se referă la faptul că el a facilitat – și chiar a mijlocit – crearea unor documente-surse de cea mai mare importanță pentru viața de zi cu zi a oamenilor din secolul trecut și, prin extensie, pentru cercetarea actuală a marii și micii istorii a românilor. Ca o cucerire târzie a istoriografiei noastre este revelarea faptului că românii au răspuns cu o seriozitate remarcabilă cererilor insistente de a se crea tot felul de evidente ce priveau propria lor existență. Când liderii lor și-au dat seama care sunt dimensiunile valorii cuvântului scris în societatea transilvană, au devenit chiar cei mai aprigi susținători ai ... birocrației, cu nuanțările de rigoare.

Înca de la începutul secolului trecut se cerea, întâi cu reticenta, apoi cu o motivație din ce în ce mai explicită, completarea corectă a “orbariului” și implicarea preoților locali în această lucrare. Prin chemarea expresă a Episcopului Gherasim Adamovici, la sfârșitul secolului al XVIII-lea chiar, s-a susținut o campanie de strângere la “arhivul conzistorial” a documentelor care atestau proprietatea românilor asupra unor bunuri. Mai târziu, același demers l-a făcut, insistent, Vasile Moga. Dacă nu cunoaștem adevăratele dimensiuni ale acestor campanii, de strângere a actelor de proprietate într-un fond central, este pentru că Arhiva Conzistorială din Sibiu a fost arsă, în mod intenționat, în vremea revoluției pasoptiste. Într-o Transilvanie în care acționau forte ostile românilor, ne putem chiar întreba dacă nu cumva tocmai existența acestor fonduri a provocat pe “incendiatori”!

Acest dezastru, consumat în martie 1849, a avut grave repercusiuni asupra existenței economice, sociale, politice și de fiecare zi a oamenilor, mult timp după furtunosul mijloc al secolului trecut. Noi îl simțim astăzi doar ca pe un genocid cultural, grav și el, evident. Dar, imediat după consumarea lui s-au inițiat numeroase alte campanii de recreare/creare a bazelor documentare ce priveau proprietatea comunităților românești ortodoxe transilvane, și nu numai. Dacă impulsul acestora venea de la Curte și Guberniu, liderii românilor (Andrei Saguna, cu deosebire) au constientizat beneficiile pe care le poate avea poporul român din realizarea acestor fonduri documentare și astfel el a devenit un campion al “birocrației” moderne la români.

În deceniul imediat următor revoluției, încă din anul 1851, s-a înregistrat prima acțiune de inventariere, de data aceasta a sigiliilor existente prin sate, prin parohii, în cadrul programului ce și propusese ca fiecare parohie să aibă sigiliul sau, mai ales pentru ca parte din cele vechi s-au pierdut “în rebelie”.

Tot în acest deceniu, fondul cel mai complex de inventare de bunuri – mai ales “mosii” – s-a realizat în anul 1854, ca răspuns imediat la circulara “episcopască” nr. 580 din 1854, întotdeauna invocată, deși au existat și altele. Aici se reglementa totul: conținutul inventarelor, modul lor de organizare etc. Până și dimensiunile hârtiei pe care acestea se scriau era formalizat, dar nu dintr-o supralicitare a dirijismului, ci pentru ca acestea urmau să fie legate într-o corpus bine standardizat ! (Anexa I, II)

Cererea din anul 1855 – referitoare la inventarele de carti bisericesti și “nebisericesti” scoase din uz/vechi, chiar rupte – este cel mai bine explicată într-o circulară pe care o reproducem integral în anexa tocmai pentru complexitatea și modernitatea nuanțurilor subsumate intereselor cultural-naționale, anterioare chiar înființării Astrei. Aici se releva și un profesionalism compatibil cu tehnologia actuală de păstrare a valorilor culturale, concepțiile despre valorificarea patrimoniului dovedindu-se valabile și astăzi.

Fondul din anul 1868 – constituit din inventare de bunuri mobile și imobile – s-a realizat pentru a se actualiza vechile inventare, dar și pentru nevoi anume. Tonul aproape precipitat în care se cere realizarea acestor documente este motivat de generalizarea/definitivarea cartilor fiinduare:

Prea Vămilelor P. Protopopi și Administratori protopopesci

În deceniile 8 și 9, procesele de realizare/reactualizare/reconfirmare a listelor de bunuri devin o practică într-adevar curentă, iar numărul circularilor care dezvoltau complexe (vechile) formulare este deosebit de mare. (Anexa III)

În orice societate, inventarele de bunuri comunitare erau necesare și revizuirea lor se impunea datorită schimbărilor care s-ar fi putut produce, perpetuării nedorite sau apariției unor neclarități, neînțelegeri. Unele din situațiile problematice erau generale, posibile oriunde, în orice parohie. Într-un spațiu cum este cel din Curbura Intracarpatica, alcătuirea inventarelor de bunuri era chiar mai necesară, mai presantă decât în alte parohii, unde cel mai adesea se înregistra, ca o deficiență, doar confundarea bunurilor personale ale preoților cu cele ale bisericii și cu portia canonică, de exemplu. În spațiul care ne preocupă pe noi însă, acestor neajunsuri li se adăugau probleme speciale, mult controversate, litigioase chiar, cum ar fi, de exemplu, aceea a împărțirii veniturilor de pe urma unor pasuni sau paduri între mai multe biserici/confesiuni/religii dintr-un sat, retragerea abuzivă a unor donații, nerecunoașterea unor stări de fapt, uneori, seculare.

Din multitudinea "cazurilor" generale și particulare care a influențat realizarea/nerealizarea inventarelor, evocăm câteva din situațiile consemnate în documentele aflate în fondurile analizate aici.

Nr. cons. 154. 1854

(...) Preotul este Economul averii Bisericii și sluga ei, deci de lipsă este a se ști și a se cunoaște cum au economisit Preotul cu acea avere? Spre acest sfârșit am aflat de lipsa a rândui și rânduieste următoarele care totți PP. Protopopi și Administratori protopopești sînt strîns îndatorați a le observa și adăca: de câte ori moare vreun Paroh, mai înainte de întregirea stătuinci cu alt Paroh sau și administrator (sa se facă n.n.) un Inventariu despre Biserica și despre toate ale Bisericii,



În absoția Economului Său, Preotului
nostru Arhiepiscopu și Mitropolitu

1911

Arhiepiscopu

Protopopu

adece despre starea în care sa afla Biserica, despre Clopote, Carti, Odoare, Icoane si despre toate celelalte unelte Bisericesci din launtru, despre capitalul Biseiceii, Casa parohiale si despre toate mosiile bisericesci sau parohiale (...) neîmplinirea acestei rândueli or din ce parte s-ar întâmpla nu va avea urmari placute (...).

Alexie Verzea din Satulung stie ca n-ar fi iertat pentru delasare si atunci trimite Episcopului Andrei urmatoarea scrisoare:

Ecselemtia ta Pria Luminata Stapâne !

Întârziat fiind din partia Preotimii, iara de alta parte din pricina boalei ce am patimit, în trei saptamâni dupa pat nu m-am putut riduca, si iarasi mai mult patru abia îmi veni în starea sanatatii, si asia tocmai acum umilit astem înalt Ecselemtii voastre inventariumul despre pamânturile, mosiile bisericilor si a preotilor daruite de pomana spre vecnica pomenire dela buni facatori de bine.

Deci eu lasând a sa prescrie pe hârtie mai mare, însa masura tircularului am dat si la vreme când sa va lega poate ce este de prisos a sa taia pe delaturi.

Spre care sfârsit facând datoriiia mia relatie cu toata fiasca supunere ramii

Satulung, 25 dechemvrie 1854.

Al Ecselemtii voastre

Umilita Sluga

Alexie Verzia m.p. Prot si Asesor Conzist.

*

Prea Onorate Domnule Protopópe !

Ordinaciunea Ven. nostru Scaun Protopopescu de dto 22 Aprilie a.c. Nro 104 numai la 16 mai o amu primitu si pentru aceia la termenul de 3 mai nu nému pututu face datoria. Acum dara cu toata supunere, alaturam aici Consemnaré averi ne miscătoare a bisericii si scoale nostre cu durere ca nu amu pututu la cele 10 puncturi din formulariu, ci numai la 3, ca ie inzeestrata Biserica si Scóla nostra a raporta, dupa care suntemu

Ai Pre Onorata Domnia vostra

Breticu, 20 mai 868

Spiridonu Dimianu m.p.

Parochul locului

Radu Stenciu m.p. Epitrop

Ioan Boldea m. p. Epitrop

Sinodu parochialu inca nu puturamu tiné din cauza ca oamenii nostri inca sunt la asediare (asezarile n.n.) vitelor lor in munti si cu actele ce sa ceru totu in restantie raminemu.

S. Dimianu m.p.

Nota: Pe verso, urma sigilara în ceara rosie, apartinând lui S. Dimianu.

Scrisoarea este adresata: Pré Onoratu Santii Sale D. Domnu

Ioann Petricu

Ven. Protopopu alu Brasiovului

3 Scaunelor & Hidvegului

Cu plecaciune la Brasiovul

Din pricina acestor probleme speciale numeste mitropolitul Andrei Saguna pe unul din cei mai inteligenti, seriosi si rigurosi dintre protopopii sai sa se ocupe de inventarele nu doar din Protopopiatul al II-lea al Brasiovului, ci si din cel al Trei Scaunelor si al Hidvegului – Ioan Petric. Modul în care acesta a gestionat întreaga campanie din deceniul al 7-lea este bine ilustrat si de un tip de document cumulativ care s-a pastrat si care are, cum însusi noteaza, nu mai putin de ... 65 rubrici în cadrul a X capitole. Dar chiar si numarul tipurilor de documente este impresionant: Proces verbal sinodal, Consemnare, Inventar, Scrisoare însoitoare, Evidenta obligatiunilor etc. Ca nici lui nu i-a fost usor sa obtina toate informatiile pe care le dorea, se vede si din scrisoarea sa de mai jos:

Nr.129/868

Escelemtia Vóstra !

Aici cu profunda reverintia (reverenta n.n.) sub stemu trei conspecte sub A,B,C impreuna cu 34 Protocóle ale Sinódeloru parochiale tiente in comunele bisericesci din Tractul Protopopiatului II alu Brasiovului, Trei Scaunelor si al Hidvegului de la Ianuaru a.c. încóce spre parintésca revisiune.

În 4 comune din Tractul Trei Scaunelor anume: Breticu, Kapa Martanosiu si Poiana Sarata nu se putura tienea pana acum Sinódele parochiale fiindu ca cei mai multi membrii sinodali sunt economi de oi, risipiti prin Romania.

Asemenea si în Cernatul de Jos, care are vreo 5 filii nu se aduna crestinii bucurosu ca sa nu fie constrânsi a contribui la biserica din materia ce s-au ridicat pana sub coperis si acuma nu se póte seversî, ear de se sílesc a plati repartitia trec la reformati precum si trecura 4 famílii.

În fine, la Micoufalul din Tractulu Hidvegului nu arata parochul din care cauza nu s-a tîenutu sindu in ceste 6 luni desi s-a provocat sa raspundia.

Cu care pc lînga (...) Ioann Petricu m.p.

Uneori, nu se alcatuiau noi documente de evidenta pentru ca se considera ca cele vechi reflecta suficient de bine realitatea din teritoriu:

Nro 1
Prea Onorate Domnule Protopope !

De la Adm. Protopopesca din Poiana Sarata

În urma înaltei ordinaciuni a Eselentii Sale esita din 15 fevr. 1860 Nro 841 si din Statutele Sinodiale, unde suntem provocati toti Parochii ca în toti anni sa tinemu într 'a 2 Septemina a lunii lui Ianuarie o adunare cu Epitopi si Membri Commitetului împreuna cu tot poporu, care Adunare s-au si tinutu în 21 Ianuarie a.c. ca sa facem Protocolu si Inventariumulu bisericescu cel prescisu, însa Membri Sinodului din Annul trecutu nu s-au scimbat, ci suntu toti în activitate, asisderea si Inventariu Biserecii, cu numica n-au crescutu, nici n-au scadutu, ci amendoue Ojectele au ramasa întocma, ca si în Annul trecut.

Despre care teindu-mi (tinându-mi n.n.) stransa Datorie viu cu supunere a va reporta, ramaindu tot odata

Al prea onorat Domniilor vostre plecata Sluga Ioan ? m.p. Paroh

Poiana Sarata, 29 ianuarie 868.

Inventarele pe care le reproducem/le invocam în continuare nu acopera toate localitatile din spatiul ce ne intereseaza din, cel putin, urmatoarele motive:

în unele nu au fost alcatuite astfel de inventare (vezi scrisoarea anterioara);

unele au fost înregistrate în actuala arhiva curenta si nu se mai pot regasi decât, eventual, printr-o actiune extrem de laborioasa;

unele s-au pierdut, pur si simplu;

noi însine am facut o oarecare selectie retinându-le în special pe cele ce aduceau un plus de informatie în comparatie cu ceea ce s-a publicat deja pâna acum;

am retinut cu deosebire pe cele care reprezinta nu doar un continut interesant, ci si, în sine, un TIP de document aparte, important si pentru studiul civilizatiei rurale a scrisului, de care este imperativ sa ne ocupam în acest stadiu al cercetarilor etno-istorice.

Gruparea documentelor s-a facut dupa deceniile în care ele au aparut si pe care le ilustreaza: deceniul 6, 7, 8, 10 ale secolului al XIX-lea. În interiorul fiecarui deceniu, ele sunt aranjate alfabetic desi provin din protopopiate diferite. Faptul se datoreaza mai ales conjuncturii în care, de-a lungul acestei jumatați de secol, chiar daca structura protopopiatelor nu a suferit modificari majore, trecerea parohiilor în subordonari diverse, dar mai ales arondarea si rearondarea filiilor a produs o oarecare inconsecventa în aranjarea lor. În esenta, "subiectii" nostri sunt parohii din protopopiatele Trei Scaune, Hidveg si, partial, Brasov II.

Documentele sunt manuscrise, cele din deceniul 6 grafiate predominant cu caractere chirilice (alfabet de tranzitie !?); cele ulterioare, scrise cu litere, au creat anumite probleme speciale pentru transcriere, datorita grafiei latine, maghiarizate în multe cazuri.

Ne-am permis câteva licente pe care le evidentiem aici:

- am completat cel de al 2-lea "i" de la genitivul sau dativul, ori pluralul, unor cuvinte (juratii, bisericii etc.), mai ales în cazul slovelor, când ultima litera este un ÷ si u.

- am introdus unele : ; ,

- J de la numele propriu IOAN l-am transcris I;

- II este un dreptunghi si reprezinta "cvadrati" (stânjini);

- în tabele am folosit " , - asa cum sunt grafiate în documente, chiar daca aceste semne nu aveau valoarea pe care o au astazi;

- pentru ilustrarea modalitatilor de scriere, graitoare si pentru studiul limbii vorbite sau scrise si pentru procesul caruia aceasta i-a fost supus, pentru sesizarea nivelului de adaptare la limba de cancelarie etc., nu am procedat la unele modificari care , probabil, ar fi fost utile si nu am completat cuvintele prescurtate decât acolo unde ni s-a parut absolut necesar.

- acolo unde textul nostru este cules cursiv, el este echivalent cu un citat/text original.

Speram ca datele pe care le-am retinut aici sa fie utile cititorilor acestei publicatii si chiar, asa cum au fost si pentru noi, nu doar semnificative ci, adeseori, cuceritoare.

Prezenta lucrare face parte dintr-una mai extinsa² care si-a propus sa realizeze un tablou cât mai aproape de realitate al starii în care functiona o obste rurala transilvaneana, compacta, în fond, dar cu particularitati deosebite de la o localitate la alta. Diferite si dependente de o suma de determinari (asezarea în spatiu, convictuirea cu stapânii pamântului, disponibilitatile intelectuale, materiale si sufletesti ale oamenilor lideri, contribuabili, donatori etc. -, evolutia starii economico-politice etc. etc) speram ca aceste documente sa faciliteze descifrarea unor realitati cât mai complexe din întregul revelat, dar si din cel ascuns privirilor fugare.

TOATE DOCUMENTELE DIN ACEASTA LUCRARE PROVIN DIN ARHIVA CONZISTORIAIA (CURENTA) A MITROPOPIEI ARDEAIIUI DIN SIRIU.³

1854

AITA MARE

(...) Locu casii parohiale 48/8 stânjini

(...) O gradinita a bisericii 16/7 stânjini

(...) Un loc de semanatura în câmp al bisericii 33/4, daruit de sat

N.B. Parohul, batrân si, probabil, putin scolit scrie cu multa dificultate

ARINI

Inventariu

Care cuprinde pamânturile ce sa tin de parohia ortodocsa a Arinilor adeca:

Locul casii parohiale cu gradina este de 30 II stanji nemtesti care este vecin despre rasarit câmpu, iar despre apus ulita, despre amiaza zi locul bisericii cu îngropatoaria, despre miazanoapte Nicolae Andrei, care pamânt este daruit de Grof Neames Lazlo la anul 1752 precum arata protocolul bisericii;

Locul pe care sta biserica cu îngropatoaria este de lung 50 stânjini, iar de lat 25 stânjini care este vecinatate despre rasarit hotaru, despre apus Ioan Andrei, despre amiaza zi tot hotaru, despre miazanoapte ulita; daruit tot de Grof Nemes Lazlo precum arata protocolu bisericii tot la anul 1752.

Locurile care sa afla în câmp 1 unul lângă tanarog de lat 25 stânjini, de lung 50 stânjini, catra rasarit vecin cu Gheorghe Duta, iar la apu vecin cu Gheorghe Olariu.

Altul în Malaisti, anumit vecin cu Dimitrie Macavei la apus, iar la rasarit diulsu (sic !) de lung 40 stânjini, iar de lat 20 de stânjini.

În câmpu din mijloc sa afla unul de lung 120 de stânjini, de lat 20 stânjini, vecin la rasarit cu Toader Otelia, iar la apus cu Gheorghe Cucu, iara altu în Groapa Bidosului de lung 80 stânjini, de lat 15 stânjini, la miazanoapte vecin cu Ioan Ancu, iar la mizazi diulsu tot de Grof N. Lazlo daruite.

S-au masurat si s-au scris aicea în fata noastra la anul 1854 octomvrie 10. Pe lângă care adevărim si noi, juratii din satul Arini.

+ Ioan Otelia Gociman

+ Gheorghe Duta Jurat

+ Ioan Ardelian Jurat

+ Teodor Otelia Jurat

S-au dat, Arini în 10 Octomvrie 854 prin mini

Iosiv Bucsa m.p. Parohu locului.

ARIUJD

Inventarium

Despre pamântul bisearicesc din filialul Ariujd greco-rasaritean

Pamânt de arat sa afla de vro 5 cinci galeate dupa masura carea au fost pana acum pa la noi. Pamântul este mai jos si de a 3-a clasa.

1. Acesta sa afla în lungime de 90 de stânjini si în lat la capul din sus despre rasarit de 23, la mijloc de 33, la capu din jos despre meazazi de 39 de stânjini. Vecinii 1 iu despre rasarit la capul din sus Groful Nemes Ianos. 2lea despre meazazi Ioan Munteanu. 3lea despre apus este paraul cel mare, despre meazanoapte Bong István. Acesta tot deauna al 3lea an ramâne sterp ogor. Acesta este laz facut de preoti mai demult

2^{lea} Este o fânatioara în lunca de un carutas de fân cam în trei unghiuri pusaciunea ei. Cu anevoie de a o socoti câti stânjini cvadrati are, ca unghiurile nu sunt deopotriva unul cu alt. Vecinii acestia sînt 1 iu despre miazanoapte Gheorghe Cherciu. 2lea despre apus Mateiu Lal. 3lea despre miazazi este Oltu, apoi despre rasarit sunt mai multe capete de sighiuta înguste care izbesc în fânatie si acestia sunt vro 12. Adeca Gheorghe Axentie, Bucur Pacurariu, Ioan Scurtu, Bong István, Bemát Miháli, Balog István, Bemát István, Nicolaje Cotorlota, Ioan Barb, Ilies Mihaly, Bemát Joseff, Beres György, S. Miháli. Aceasta e data de la sat, nu sa stie de când

3^{lea} Afara de acestea, din vechime s-au pastrat aicea în Ariujd într-o culme de deal de marginea satului, cea despre rasarit o foarte putintica padurice de stejari pa seama ambelor Biserici care sa afla aicea în Ariujd, adeca Reformata si Greco-rasariteana, neîmpartita, având ambele Biserici drept într-o ascemenea la dânsa. Însa fiind culmea aceasta atât în dreapta, cât si în stânga parao adânci, pamântu nu poate tîncea umezeala, asea cele mai multe fire de sulinari s-au plecat spre uscaciune. Tot la capul acesti padurice, despre rasarit din sus, sa afla un darab de tufaris marunt, care pana acuma n-au adus nice un folos si acesta este pe scama numitelor ambelor Biserici de lângă padurice tiitor, ca si padurea înca neîmpartita.

4. Este o morisca pre o luntrita pa Olt carea da la ambele Biserici deosabit câte 1 patru fiorini c.m. pa an.

5. Mai mult nu este nimic afara de Biserica cu tintirimul împrejurata si sup tintirim casa cantorului. Apoi casa de scoala care înca nu-i gata, subt paduricea ecleziastica sus zisa lângă sat, care loc nefiind potrivit, cam cu coasta, nu sa poate socoti câti stânjini cvadrati tine aceasta curte cu casa scolii.

S-au făcut acest inventarium (sic!) în Ariujd, în 29 Avgust, anul 1857 prin

Nicolae Cotorlota Gociman
Ghioriu Cherciu Jurat
Gheorghe Axentie Jurat

Gheorghe Ciofle m.p.
Paroh locului

ARPATAC

Inventariu

Despre fânătia bisericeasca din parohia Grecorasariteana din Arpatac

1. Mai de multi ani sa afla o coasta /deal/: neroditoare cu mal urât foarte, cu anevoie de umblat si cu picioru, aceasta se numeaste Bucsor, data de la sat, poate sa rodeasca ca vreun porton de car de fân, însa totdeauna într-un al treilea an ramâne sterp. Aceasta despre rasarit se hotareste cu adâncimea unui parau, despre miazanoapte cu Kerekes Miklos, despre apus în vârful dealului Nicolae Tântareanu, Colas (?) Gyorgy si Nica Nikili care ocoleste si despre miazazi aceasta fiindca capetile despre miazanoapte si miazazi sa ascut, nu putem priceape câti stânjini cvadrati ar fi lun; si latimea.

2. În anul trecut 1853, din 24/12 februarie ni s-au dat cu voia sateanilor, fiind satu adunat, doua stiuculete de fânatie în lunca, cea dintâi este calea satului, pre carea urdina satu în lunca cu carale, sa fac 2 doaua carute de fân. Nu mai trebuie sa sa coseasca mai nainte de ce încep oamenii ceilalti ca almintrilea sa calca, ca si asea este tot vagasi cu anevoie de cosit.

Aceasta numita cale sa începe din capu Bucsorului despre miazanoapte, cum intra în lunca si asea samuind vecini, despre apus în mâna dreapta cel dintâi este Gheorghe Bota, din capu fânătii lui Gheorghe Bota, încolo calea aceasta sa câmeaste spre apus si mai încolo este al 2lea vecin, Domnul Beldi Ghergheli si mai încolo, spre apus, tot spre dreapta, 3lea vecin este Dimitrie Ciucasal pana în cap. Apoi în cap despre apus al 4lea vecin este Gas Miklos si urmeaza Nica Tampas. Apoi ne întorcem spre rasarit si întorcându-ne tot în dreapta avem spre miazazi vecini pre Ioachim Axentie care e al 5lea. Apoi domnisorii Toamas György si Matyas cari sunt al 6lea, apoi al 7lea domnul Beldi György. Apoi deacii câmindu-ne spre miazanoapte despre rasarit avem vecin pre Tök Mihály care e al 8lea. Apoi al 9lea pre Denas Gyűri Istvan, al 10lea pa Gyorgye Simon si al 11lea Tök Mihai si asa sa gata lângă Bucsor de unde s-au început. Nici aceasta nu sa poate socoti câti stânjini cvadrati ar fi din pricina ca nu este latimea tot într-un chip, ci într-un loc mai îngusta si în altul mai larguta.

3. Tot la mai sus numita zi în Anul trecut cu voia satului s-au dat si a 2-a care e o margine de Balta cu trestie si rogoz ce sa numeaste Boroheanken. Aicea înca se face un car de fân rogozos cu trestie, cam prin apa. Aceasta despre miazanoapte e Balta, 1iul vecin despre apus, al 2lea Gheorghe Axentie vecin, 3lea spre miazazi urmeaza Ioachim Ciucasal, al 4lea Ioan Ciucasal, al 5lea Secal Jigmond, 6lea Boaloag Ferent, 7lea Denas Istvan Gyuri si al 8lea Fabiiian Andras cu György Nagy.

Nici aceasta, dupa cum îi sta pusaciunea ei în chipul unui arc încordat strâmb nu o putem socoti câti stânjini cvadrati are.

Mai mult nu este afara de cât Biseareca cu ti<n>tirimu care este în tri unghiuri, apoi casa parohiala în care locuieste preotu, cu curtica cu tot 11 unspraze<ce> stânjini, si în lung si lat, si curtea cu casa scolii cu tot, care am fost cumparat-o, are lungimea de 20 de stânjini, latimea despre ulita 6 ", dinapoi încap cu ceva mai bine de 3 ". Aceasta s-au samnat prin juratii Bisericii din Arpatac, 29 August 1854

Ioan Axentie Gociman
Ioan Pustoci Curator
Ioan Nichici Jurat ai Bisericii
Ioan Bota Jurat
Gheorghe Grozia Birau satului

Gheorghe Cioflec m.p.
Paroh locului

BUDILA

Inventariu

Care cuprinde în sine acele pamânturi ce sa tinu de parohia noastra ortodocsa rasariteana a satului Budila

Locul pe care sta biserica, scoala si casa parohiala este în marime II de 1100 stânjini cvadrati; vecinatatile sunt urmatoarele, adeca despre rasarit o casuta, iarasi a bisericii, despre apus Gheorghe Hores, despre miazazi câmp de samanatura al satului, despre miazanoapte Gheorghe Crivatu, Vasilie Subei, Gheorghe Oaga. Acest pamânt, dupa spusa celor mai batrâni ar fi daruit bisericii de familia Beldeștilor posesori din veichime.

O casuta a bisericii datu-s-au de la satu la anul 1851 iunie 20. Este de marime 12 cvadrati, vecinatatile ei: despre rasarit Stanciu Slâniceanu, despre apus locu bisericii, despre miazazi câmpu satului, despre miazanoapte Ioanci Giuri.

Un loc de fân este într-un loc deasupra zagazului este II de 3 holde si 120 de stânjini cvadrati, vecinatatile despre rasarit un loc al popii unguresc, despre apus Sioci Pista, despre miazazi Ilie Cranga. despre miazanoapte drumu satului si apa curgatoare.

Întralt iara un loc de fânat Diasupra livezilor este în marime de o holda si 100 de stânjini cvadrati. Vecinatatile sînt, dinspre rasarit Barat Ioji, la apus Pois Ferent, la amiaza zi Nicolae Sandru, despre miazanoapte sesu livezilor. Iara un loc în gura Ducsorii de fânat este de 705 de stânjini cvadrati. Vecinatatile: despre rasarit padure, despre apus Dudas Ianos, despre miazazi Peterka Ioji, despre miazanoapte iara padure.

Aceste locuri mai sus scrise sunt din cele mai slabe pamânturi.

S-au masurat si s-au scris aicea în fata noastra la anul 1854 Septem. 7 la Budila, care noi alte pamânturi afara, la câmp, nu avem pana acum.

Jurații Bisericii :

+ *Eremie Horeș Gociman*
 + *Gyorge Moldovianu Jurat*
 + *Gheorghe Dörboșel Jurat*
 + *Gheorghe Cranga Jurat*

+ *Gheorghe Oltianu Jurat*
 + *Vasilie Șutei Jurat*
 + *Gheorghe Crivăț Jurat*
 + *Nicolae Nedelia Jurat*

Inventariu

Despre moșiile țitoare bisericii grecorăsăritene din parohia Cernatului prot<0>popiatul
 1^{lea}(sic!) al Brașovului.

	Feliul moșiilor, de jeste holdă, casă, grădină, munte ș.a.t	Coprinderi a moșiilor	Vecinătățile	Numele binefăcăto rilor dăruitori	Spre ce scop s-au dăruit	Timpul când s-au dăruit moșia		
						Z i o a	L u n a	A n u l
1	Casă	Cu 4 încăper<i> 3 stânj largu, 8 lungu	Biserica	Din banii bisericii	Pentru a lăcui preotul	2 7	A p r i l i e	1 8 3 1
2	Grădină	60 stânjini lungu, 40 stânj. largu		- “ -	Pentru grobnită			

Cernatu în 10 femvr. 1855

Stan Albuleț Goșman

Oprea Verzea m.p. Paroh

HAGHIG

(...) Locul casii parohiale cu gradina este de lung 70 stânjini nemtasti si lat de 9” si este daruit de Grof(...) Farant la anul 1778.

(...) Locul pe care sta bisarica este de lung 32 st. nemtasti si de lat 17 si este daruit de neste negustori de aicea de Evghenie Ion si Iordan Zaharie la anul 1853.

(...) Locul tintirimului pa cari ne îngropam este de lung de 40 st. si lat de 20 si este daruit de Grof Neames loji de câti ani nu sa stie.

(...) Iar un loc de arat la biserica daruit de ungurii din sat la anul 1844 si este de lung 100 st. nemtesti.

Alicsandru Bucsa Paroh

Haghig, 10 Octombrie 1854

MAGHERUS

Inventarium

scos din Protocolul Sfintei Biserici despre câte mosii de fânatic si aratura are Biserica si Preotimea date de Pomana, cât si cumparate cu banii din lada S. Biserici (...)

I 7 locuri “holda” ale bisericii de fânata si aratura

Donatori:	Gheorghe Pirciu	Ioan Dian
	G. Bancia	Grigoriu Pirciu
	Ioan Bobes	Gligorie Pârveu
	Ioan Cretu	

TELIU

4 septembrie 1854. Paroh Gheorghe Dogariu

(...) Aceasta mosie si pamânturi stim ca sunt daruite de Beldesti posesori stapânitori spre acel scop ca acestea au fost credintate preotilor spre lesnirea vietii lor. Din veac asa le-am pomenit si parintii nostri, ca preotii sa le foloseasca, care si la Tabela de Dajdie sînt scrise pe numele preotilor a plati Dajdiea, iar nu ca doar ar fi ale preotilor de mosie, ci tot ale Bisericii sa numesc ca sînt. Dar anu sau zioa de cînd sînt daruite nu stim, caci ca nu sa afla nicairea scrise în nici un protocol bisericesc, ca ce va fi fost si scrise undeva la anul 1794 s-au întîmplat un foc gro<a>znic de au prefacut tot satul în cenusa si casa preotasca cu toate protocoalele bisericessti. Dara dupa cum înțelegem, în inventariul posesorilor ar fi scrise pecum sînt daruite acestea bisericii.

N.B. Pamânturile din prunduri pa deal la hotaru Marcosului si cel de pe coasta dealu Vînjului sînt cu totul slabe, numai cît sa numesc pamânturi.

Sunt mentionati aici vecinii si limitele hotarului pentru pamânturi “masurate cu lantul satului”. Informatiile sunt reconfirmate în anul 1868 de acelasi paroh Gheorghe Dogaru, acum mai batrân, posesor al unui sigiliu cu exerga scrisa cu slove. Se mai mentioneaza: “biserica noastra se afla de peatra cu hore zugravita înăuntru si afara (...)”. Mai sunt enumerate si piese de rit din argint.

1855

În sirul valorilor care au constituit subiecte speciale pentru inventarele bunurilor comunitare, un loc aparte îl au **CARTILE**. Faptul este cu atît mai semnificativ cu cît bunurile în discutie nu reprezentau mari valori materiale, nu erau disputabile în sensul în care erau padurile, pasunile etc.; daca ele aveau un rol privilegiat “doar” pentru ca erau valori culturale, faptul este si mai important. Într-un limbaj modern si sub imperiul unei gândiri exceptionale, caracterizante pentru un intelectual luminat si patriot, Andrei Saguna scrie o lunga circulara despre acest subiect. (Anexa IV). Aici el vorbeste despre valoarea cartilor de cult chiar daca sunt “învechite”, “rupte”, despre cartile nebisericesti, si ele “cuprinzatoare de învataturi folositoare”. Mai observa ca acestea trebuie recuperate din starea lor, caci “zac în pulbere, ori putreziciunea, ori mistuite, mâncate de viermi”, pentru ca “prapadirea unor asemenea carti este cu atît mai adânc simtita cu cît ele nu s-a<u> tiparit decît poate numai odata” ! Bibliofil onest, el isi manifesta revolta fata de cei ce uita sa înapoeize cartile. De la piere trebuiau salvate si cartile în proprietatea particularilor care, în plus, trebuiau incluse într-un catalog colectiv, i-am zice noi astazi. Numai ca, la fel ca si în zilele noastre, își ia masura de prevedere si-i asigura pe detinatori ca nimeni nu vrea sa-i priveze de bunurile lor, “ci numai în interesul stiintei, spre onoarea literaturii bisericessti si spre ajutoriul culturii, limbii nationale” este preocupat de aceste carti, adevarate “visterii si comori”.

Andrei Saguna foloseste inventarele de carti si pentru a-si întocmi planul editorial al tipografiei diecezane, pe care abia o înfiintase prin strădania sa si cu fondurile tot de el asigurate.

Din zona care ne intereseaza avem doar “conspectul cartilor” din protopopiatul Haghigh trimis de Ioan Moga.

Rubrici în inventare:

	Numele Cărților	Limba în care e tipărită	Anul	Locul unde s-au tipărit	Anotare/Alte însemnări: rupte, stricate la margini
--	--------------------	-----------------------------	------	----------------------------	--

AITA MARE

La parohia și la S.Bisearica din Nagy Aita nu să află așa cărți vechii și netrebuincioase.

Irimie Neagovici m.p. Paroh la Nagy Aita

BELIN

1. I.eturgie sirbească 1804

2. Octoich sirbesc

3. Penticostari

4. Evangelie
- de tipărit nu să știe

ani nu c

1810

ani nu e
- “

“

“

“

MARCOȘ

- este
- | | | | |
|------------------------------------|---------------|---------------|--------------|
| 1. O Evanghelie jumătate grecește, | 1693 | la Mitropolie | |
| jumătate rumânește | | în București | |
| 2. Simeon Țesalonianul | 7273 de la | la Mitropolie | și aceasta |
| | facerea lumii | în București | bisericească |
| 3. O căzanie veche | nu | | |
| moldovenească | | | |

TELIU

- | | | |
|-----------------|--------------------------|----------------------------------|
| 1. O Evanghelie | 1760 | la Mitropolia din București |
| 2. O Cazanie | tare vechie, nu să | această carte nu are foile la |
| | știe unde va fi tipărită | început cu anul tipăririi și are |
| | | slove vechi sârbești și |

românești

VÂLCELE

- | | | | | |
|-------------------|------------|------|------------------------|----------------------------|
| 1. 12 Tomi de | rumânește | 1835 | în Mitropolia | s-au dăruit de |
| Viețile sfinților | | | Bucureștilor | Mitropolitul |
| Părintele | | | | Neofit |
| 2. O căzanie | românească | 1743 | în Iași, în Moldova | e tălmăcită de |
| Mitr | | | cu tipariu domnescu | Moldavii |
| | Varlaam | | fiind voievodu pe acea | |
| | | | vreme Vasile | |
| 3. PanΘekti | grecește | 1761 | lipsă | cuprinde în sine toate |
| | | | | slujbele de peste tot anul |

Inventarele erau alcătuite de parohi și supervizate de Ioan Moga, paroh la Eliopatok (Vâlcele) care și scrie următoarele: În urma poruncii din 2 apr.287/1855 în privința cartilor vechi bisericești (trimit n.n.) 5 darabe de inventare despre pomenitele cărți vechi (...) pe la privați nu s-au aflat asemenea cărți vechi.

BUDILA

1. O Cazanie veche foarte
2. O Carte cu viețile sfinților de preste anu scrisă
3. Protocolul botezătorilor 1793, Sibiu
4. Protocolul cununătorilor 1793, Sibiu
5. Protocolul mortilor 1793, Sibiu
6. Protocolul bunei învoiri al contracturilor s-au început a scrie într-însul la anul 1786
7. Protocol cu ordinațiuni împăratești și arhieresti 1786
8. Protocol cu ordinațiuni împăratești și arhieresti 1805
9. Protocol cu ordinațiuni împăratești și arhieresti 1828
10. Iar un Portocol al contractelor bunei învoiri din anul 1823
11. Protocolul botezătorilor, cununătorilor și mortilor 1811 în Sibiu și tipografia lui Ioan Bart

Ioan Ianovici m.p.Paroh

N.B. Anii de apariție a cartilor sunt subliniați cu creion albastru, noi credem că de Andrei Saguna. Protocoalele "ordinațiunilor" au un semn în cruce cu creion roșu. Aceste protocoale, care în anul 1855 erau la Budila, se afla acum în colecțiile speciale ale Bibliotecii Institutului Teologic "Andrei Saguna", ca cele mai complexe protocoale de acest gen. Probabil, ele erau chiar și la data la care au fost remarcate de Saguna niște rarități printre celelalte.

AITA MARE

Inventariu

Avei miscatore si nemiscatore a Bisericii gr.orient. din NagyAita, precumu urmeadie.

1. Biserica cu îngropatoria 21 stnj.
2. Casa Parochiala cu curte ade 8 stj.
3. La Biserica se afla unu rendu de vesminte Preotiesci, materia de cartonu
4. Unu randu de vase de prestolu si sertfelnicu din preuna cu sf. Antimisu, 2 sfesnice de arama, Potiru si cele trebuincioase la elu, sfintele Icone 10 darabe, unu Praporu, o cadelnitie si 2 cruci de lemn.
5. Clopote 2 si o Toaca de fieru
Sa folosescu cu cartile dela Biserica din Közep Aita.
S-au datu, Nagy Aita, 21 Maiu 868

L.S.

Alesandru Maerussianu m.p. Paroh
Ioanne Sibianu epitrop
Mihai Pozna Jurat

AITA MIJLOCIE

Inventariu

Avei miscatore si nemiscatore a Bisericii gr.Orientale din filia Közep Aita, luate Conformu şlui 42, punctulu 2-lea alu Actelor Sinodale pro anul 868

1. Biserica cu îngropatorea ei de 28 stanjini
2. Casa Parochiala cu curtea si gredina de pomi 18 stânj.
3. Unu randu de Vesminte Preotiesci din materie de cartonu
4. Unu rand de vase de prestolu si sertfelnicu dinpreuna cu sfantul Antimisu si trei sfesnice de arama, Potiru si c.l.
5. Sfintele Icone la olalata 13 si doao Prepore, o cadelnitie de arama, o candila si unu Policandru.
6. 10 daraburi de carti precumu Evangelia, Liturgieru, o Cadanie vechie, unu Chiriadromionu, unu Ohtaihu bogatu, Triodu, Mineu, Pentecostariu si unu Apostolu, Molitvelnicu.
7. 2 Clopote, o Toaca de fieru si o Caldarusie pentru botedi.

S-au datu Közep Aita în 20 Maiu 868

L.S.

Alesandru Maerussianu m.p. Paroh
Mihai Oancea Epitrop
Ioan Pozna Jurat

ARINI

Protocolu

Sedinti Sinodului Parohialu tinutu aztezi în 21 Maiu 868 subtu presedintiia Parohului nostru si a Comitetului nostru de aitsa dinu Arini Cinutu în Biserica pentru regularia și asezaria trebiloru Parohiale Bisericesti si scolari si a funduriloru sau asezatu după cumu urmaze aici

1^{ia} la § 24 Sinodulu acesta parohialu au asezatu dupe cum suni la numărul 4 a facu onu venitu în fundul bisericii de aci ...

Acestu venitu anualu avemu alu face dinu milostenia acestor crestini care s-au îndatoratu a da fieștecare an binevoitu după rekomendare sua dinu Cristeni nostri, o ferdele sau 2 de bucate, alti câte 1 for v.a., presidente au deruit 8 f. v. a. 4 firdele bucate la fondul acesta.

2^{lea} la numărul 5 s-au maiu întrodusu on felii de venitu în fundul Biszericii astufelii ...

Spre aistu scopu asi aduna la onu locu si a se facu o sume si aceia a se pune în fondulu Bisericii si apoi Cerondu vreo lipse se se poate de akolo agiutora

3^a Acestu Sinodu au hoteratu a se lega în primevara viitoare Biserica fiind krapate în 2^a boltitura si totu cu mare firke slugim întrensa cele sfinte și aica vomu fi siliti a cere si de aicia mana de agiutoru nefiindu-ne fundul de agiunsu fiind ke fere fundul amintitu socotiala din tomna trecute cu vizitatie canonike au fostu 40 f.v.a. și 22 hr. liafa invetzatoriului români ka în anul trekutu

Spre acaste kase legamu Biszerika amu si tocmu on maister dinu Mearuș Ka se ni-o lege dinu totu cu 4 legetori cu 140 f.v.a. si amu pusi on ingrizitori spre scopul acela pre Epitropul Nicolae Iorga acesta are grizi a se lega Biszerika; fundul ce l-am fecut coste din 25 f.v.a. si 5 galete bucate

Atsesta s-au Hoteratu
Prin Parohu si Comitetul

Petrea Cucu	David Ordelean
Nicolae Iorga	Toma Ormenișan
Toader Gabor	Toader Solkaj
Györge Dutze	Györge ...
	Vasilie David Curator

Numele membrilor Sinodului Parohialu			
Toader Ormenisan	Gyorge Grideanu	Ioan Dutze	Nicolae Gabor
Gyorge Andrei	Dimitrie Ardelean	Gyorge ?	Gyorge Olariu
Zaharie Savu	Gyorge Acilia	Nicolae “	Gyorge Solkaj
Nicolae Savu	Gyorge Toma	Vestru “	Ioan dto
Szavu Bigizona	Zosim Grideanu	Gyorge Serban	Teodor Gabor
Gyorge Kerlan	Ioan Szomocia	Gyorge Sares	Ioan Costin
Ioan Sebeni	Ioan ?	Ion Sares	Ioan Badiu
Petria Toma	Ioan Derloagi	Toma Ormenișan	Toader Pop
Toadir Solkaj	Nicolai Iorga	Niculai Cucu	Gyorge Zaharie
Gyorge Andrei	Ioan Feldioria	Dimitrie Serbon	Lazăr dto
Ioan Șerban	Gyorge Iorga	Nicoleai Dutze	Gyorge Iorga
Ioan Barbu	Gyorge Grideanu	Nicolai Orminisan	Ioan Stirbu
Davidu Zaharia	Lazăr Ormenișan	Ioan Ionasce	L.S.
Ioan Anku	Gyorge Ardelean	Ilie Serban	Ioscov Bucșe m.p.
Ioan Andrei	Ilie Gabor	Ilie dto	Preot si Presedinte
Gyorge Kosas	Gyorge Certsu	David Ardelian	Waschu Tompa secr

Din inventar

În 3 hotare pământ de 14 gelete (galeti de samantura n.n.)

- date de grofa Nemes Adamu fiind proprietar locului

- au deruit on omu Gyorge Kotson un loc de 4 ferdele “din preot în preot sa-l foloseasci”

- unul de 2 ferdele Niculai Gabor (donator n.n.) tot din preot în preot sa se foloseasca.

(Altele n.n.) n-am mai putut nimica face înaintie, pre viitor avem nadejde spre înaintare.

ARINI – Filia JARCO

Averia nemiscetoare a Bisericii si a scoali g.n. unite dinu filia Jarco aflate mai 8 zile 1868

1. Biserika supt N^{ro} 30 ku cintirimu. Biserika este in lungime 5 II Kadrati si ingropatoaria, 18II kadrati în lungu si latul asemenea.

2^{lia} Kasa Parohiali n-are nitsi scoale

3. Are on pemântu de semenatu de 4 geleti care se foloseste dinu popa in popa, kari l-am Kestigat eu, popa Iosivu Bucsa de la unguri dinu Hegegie din Ogorul satului fiind impreuna, alte n-are nimik.

S-au datu Arini (?) 8 Maiu 1868

L.S.

+ Györgé Istrati gociman

+ Nicolae Costin jurat

+ Vaszilie David dto

+ Györgé Rutza dto

Iosivu Bucsa m.p. Preot

APATA

Inventariu

despre averea miscătoare a Bisericeii gr. ras. din comuna Apatia

Bisericeia gr.ras. din Apatia posede următoarele averi miscătoare:

1. În Turnulu Bisericeii 2 Clopote si o Toca de fieru.

2. La usia Sfintei Bisericeii /o Brósca:/ sau Lacatu cu o cheie buna

3. Cumu intri în biserică, la muieri, se afla 2 sfesnice de lemnu, 4 candelu de cusitoriu, 4 Icone a Domnului Christosu, a Maicii Domnului, a Nasterii Nascătoarei de Dzeu, a Sfântului Nicolae si 6 strani de o parte si 6 de alta de sezu-tu, o stăniea pe carea se închina.

La Barbati

4. Dece strani de o parte si 10 de alta, în totulu 20 de strani, unu Iconostasu, în care se afla disculu provadutu cu

lacatu în care sa tin Bani Bisericei. O strana pe care canta dascalulu, 2 sfesnice mari si 2 mici, unu Policandru care tine 6 facii, 4 Icóne mari împaratesci, a Domnului Christosu, a Maicii Domnului, a Sfintei Treimi, a Sfantului Nicolae si una a Sfantiloru 3 Ierarhi, 20 de Iconite a Praznicelor, 6 candelu de cositoriu.

În Altariu

Pe sfantul Prestolu Sfantulu Antimisu, 2 Panzaturi, 3 Sfesnice de Arama, 1 Potiru de Cositoriu, 1 blidiselu pe care se punu Sfintele Taine, o Cruce de lemn, 2 Sfite, una de Stofa cu firu, alta de cartonu, 2 Epatrafire tot asemenea, o Cutie de argintu în care se tine Sfanta precestanie, o Cadelnita, 2 Stihare, 2 parechi de racovite.

În Carti

Unu Mineiu Anualu pe 12 lumi, unu Ofoichu Mare, unu Apostolu, unu Triodu, unu Penticostariu, Talculu Sfintei Evanghelii, o Evangelie, o Cazanie vechie, si, în fine, Protocolele Matriculare.

Apatia în 7 iunie 868

Nicolae Goga m.p.

Paroh, gr.ras.

Din "Consemnatiunea" averilor realizata în 3 exemplare:

(...) 5. La anul 1860 s-au fostu hotaratu prin Onorata c.r. Dregatorie urbariala unu terenu de Pedure de 267 holde pe siama ambeloru Biserici, adeca a cei unguresci si a cei gr.ras. însa nedespertita una de alta, cu acelu adausu ca cându sau sa va vinde din susu pomenita padure lemne, sau candu în teacsa forma se va folosi, atuncea sa traga Biserica ungureasca una a 5/8 parte din acelu venit, iar cei românésca gr. ras. însa una a 3/8 parte.

Aceasta hotarâre s-au petrecut într-un protocol facut în 2 ex. înca la a. 1860 în 4 maiu, nr. 607 si întaritu de susu laodata Dregatorie urbariala.

ARIUJD

Consemnarea

Averii nemiscatore biserici gr.or. din filiala sua satului Ariujdi aflata la 5 mai 1868

Nro co-rinte	Nro Topo-graficu	Tiarina (țarina n.n.) sau numirea locului de pământu	în care clasa	De câte holde	Stân-juni pătrați	
1.	85	Biserica și cintirimu	"	"	"	
2.	86	Casa, curtea cantorului				
3.	"	Casa, curte de scola	"	"	"	
4.	394	un locu de aratu de 20 ferd.	a doua	2 ½ hol.	"	
5.	1147	O fânate ...	Dto	"	1132 II	
6.	1148	Deto de aratu de 3 ferdele	"	3 ferdele	"	
7.	148	grădina morii 6 ½ ferdele	"	6 ½ ferdele	"	Móra sau stricat și asia au remas numai gradina
8.	665	Padure 7 holde	"	7 holde	480 II	
9.	666	Pasunitu 1 ½ holde 700 II	"	1 ½ holde	700 II	

S-au datu prinu noi în 5 Mai 1868

L. S.

Alexandru Cioflec m.p. Paroch

+ Gheorghe Kerciu gosman

+ Neculai Cotorlogca

+ Gheorghe Munteanu

+ Gheorghe Lepadusiu

+ Ioan Cherciu

ARIUJD

Consemnarea

Averii nemiscatoare biserici gr.or. din filiala sua satului Ariujdi aflata la 5 mai 1868

Nro co-rinte	Nro Topo-graficu	Tiarina (țarina n.n.) sau numirea locului de pământu	în care clasa	De câte holde	Stân-juni pătrați	
1.	85	Biserica și cintirimu	“	“	“	
2.	86	Casa, curtea cantorului				
3.	“	Casa, curte de scola	“	“	“	
4.	394	un locu de aratu de 20 ferd.	a doua	2 ½ hol.	“	
5.	1147	O fânate ...	Dto	“	1132 II	
6.	1148	Deto de aratu de 3 ferdele	“	3 ferdele	“	
7.	148	grădina morii 6 ½ ferdele	“	6 ½ ferdele	“	Móra sau stricat și asia au remas numai gradina
8.	665	Padure 7 holde	“	7 holde	480 II	
9.	666	Pasunitu 1 ½ holde 700 II	“	1 ½ holde	700 II	

S-au datu prinu noi în 5 Mai 1868

L. S.

Alexandru Cioflec m.p. Paroch
 + Gheorghe Kerciu gosman
 + Neculai Cotorlogea

+ Gheorghe Munteanu
 + Gheorghe Lepadusiu
 + Ioan Cherciu

ARPATAC

Consemnarea

Averii nemiscatoare a Bisericii gr. orientale a satului Arpatacu aflata la mai în 9. 1868

Nro co-rinte	Nro Topo-graficu	Tiarina (țarina n.n.) sau numirea locului de pământu	în care clasa	De câte holde	Stân-juni pătrați	
1.	148	Biserica și îngropătore	“	“	600 II	
2.	140	Casa și curtea paroch.	“	“	110 II	
3.	156 et 157	Casa, curte, grădina scolii	“	“	50 II	
4.	2545	Un locu de aratu în Bucsiuru de 2 ferdele	Patra	2 ferde		
5.	2545	Deto fânatie	“	“	556 II	
6.	2545	Deto pasiunitu	“	“	556 II	
7.	2949	O fânate vâltoróse	Patra	1 holda	1120 II	
8.	2950	Deto trestiiisui	“	1 holda		
9.	3011	Calea de luncă a satului	“	1	1232 II	
10.	“	Un locu de aratu daruitu în capul Feldesi		4 fêr.	“	Ambe acestea încă nu s-au și tabulatu pre numele bisericii
11.	“	Un locu de aratu daruit de 6 ferdele		6 ferde	“	

S-au datu prinu noi în 9 Mai 1868

L.S.

Alexandru Cioflec, m.p. Paroch
 + Neculai Botoradu
 + Ilie Dordianu jude locale

+ Neculai Leuca
 + Neculai Gruia
 + Ioan Brândusi

BELIN

Conszemnare !

Averea nemiketare a Biszerici si a skali greko reszeritane din Belin aflat la luna lui Maiu 1868

N ^{ro.}	N ^{ro.}		Sztensi.
1.	407	Biszerika ku kurtea	175
2.	374	Kasza Parohiale ku kurtea si gredina ei de szemenatu	174
3.	123	Kasza de skole ku gredina ei de szemenat	554
4.	9503	Ingropetorea in kapu szatului	250

Belin, szau dat in 8 Maiu 1868

L.S.

Alekszie Buksa m.p. Paroh la Belin

Pakular Mihaly Hulö

Pakular György Esküit (jurat n.n.)

+ Ioann Kolese kurator

BRETICU

Consemnare

Averi nemiscatore a Bisericii si a Scólei Gr.Rasaritene din orasiul Breticu, aflata la 1 Maiu 1868

1. Biserica cu curte si Ingropatóre în trei stucuri laolalta de 1154 st.II
2. Casa Parochiala sub N^{ro} 397 cu gradina de samanatura, de 371 II
3. Casa de Scóla sub N^{ro} 488 cu gradina de samanatura de 103 II

S-au estradatu din Orasiul Breticu

la 20 Maiu 1868 prinu

L.S.

(1841)

Spiridonu Dimianu m.p. Parochul locului

Radu Stenciucu m.p. Epitrop

Ioan Boldea m. p. Epitrop

Kezd Martanus

În scrisoarea alaturata inventarului se solicita:

(...) de va fi possibile a modifica prorama (programa n.n.) pentru tienendele Esamene, acesta însa si cu învoirea celorlalti p<rea> o<sfintiti> confrati din Trei Scaune cu deosebire din Breticu, Poiana si Covasna (...) si din acela îndemn ca Mokani în a 3-a Dum. sau 3 aprilie destinata pentru Esamenele din Trei Scaune nu se afla acasa, ci sunt toti în Moldavia si Romania la vite, afara numai de agronomi si care sunt numai servitori cu cei de "nobib sine nobis" atata se póte face.

Capitalul bisericii "au zacut", "n-au adus dobânde".

BUDILA

Inventariu

Despre averea Bisericei, a Scoalei și a Fondului Bisericescu și Scolaru, miscatoare si nemiscoatoare din Comuna Budila, aflatoare la 26 maiu 1868

	Hol- de	Stan- ji.	Fer- dele	Cara fin
Biserica cu curtea si engropatoarea si cu cele tiitoare de ea este Casa Parochiala sub N ^{ro} 68 cu gradina de pomi si de semanatu	-	1160	-	-
Casa de scoala sub N ^{ro} 313. Scoala este stânda pe curtea Bisericii	-	1160 partea de semanatu		
Un locu de aratu sub N ^{ro} 231	-	300	200	-
Iarasi un locu de aratu dtt	-	700	2 1	-
Unu fanatiu de sub N ^{ro} 1530 de classa III	3	1200	-	-
Unu fanatiu iarasi sub N ^{ro} 3585 de classa VII	1	100	-	-
Un fanatiu sub N ^{ro} 3709 classa III	-	704	-	-
<p>Biserica noastră este din materie de peatra, coperite cu țiglă fără choru. În Biserica se afla urmatoarele acareturi si adecă: doue Evangeliu, una veche și una noue, un Antimis nou, un Apostolu vechiu, 12 Minee, un Penticostaliu, Chiriadodromion, o Cazanie veche, un Ofoicu mijlociu vechiu, doue Molitvelnice, o Liturgie, un Triodu, o Biblie noue, Dreptulu canonicu, Telculu Evangeliiloru. Doue steaguri noue bisericesci si unu mai vechi, doue rânduri de Odăjdi de mijlocu, trei Epatrafire, doue aere, o cruciuliță de cositoriu îmbrăcată. O Cruce cu restignirea Domnului, Epitafulul cu Îngroparea Domnului, Icoana Învierii aurită, un Potir de cositoriu cu cele trebuincioase, o Cădelniția de aramă, optu Icoane de cele mari vâpsite pe lemn, un Iconostasu vechiu, siase Icoane deasupra pe tâmplă, sunt zugrăviti prorocii, la mijlocu 12 Apostoli, pe din jos cele 12 Praznice de peste anu, se mai află încă 12 Iconițe care se punu la praznice, doue Polecandre, unu de arama si unu de sticlă, 11 Candile de arama si cositoriu, o caldare de aramă la botesarea prunciloru, doue fesnice de lemn mari si patru mici, 30 de strane și una Arhiepiscopoească, doue Clopote, unu mare și unu micu, o toacă de feru si una de lemn.</p> <p>Scoala. Scoala sta pe tintirimul Bisericei si este de lemn cu doue incaperi. În scoală se afla acaretele trebuincioase adeca: scaune pentru Elevi, o tabela si o masă pentru Invetiatoru.</p>				

S-a espedatu 26 Maiu, Budila 1868

+ Eremia Horaciu (?) Epitrop /
m.p.
+ Vasilie Bodcanu /
Presedinte

+ Ioann Capetina Epitrop
+ Simion Olteanu

L.S. Ioan Ianovitz
Paroch si

CERNATU DE JOS

Inventarium

Despre averea miscătoare si nemiscătoare a Bisericei gr.res. din Cernatul de josu in Protopopiatul III Scaunelor cu hramulu Sf. muc. George

1. Biserica cea veche ruinata, foarte stricata asia in cetu este si pecatu a mai sluji intrensa.
2. Curtea Bis. acestia unde este si ingropătorea in estensiune de stenji 600 II.
3. Biserica cea noua zidita dupa un stilu bonu, de pētra pentru care s-a si cheltuitu Banii Bisericei pana la unu

Cruceriu.

4. Loculu celu nou castigatu de la Erariu la anulu 1860 unde s-a zidesca Bise...stenji. 1800 II
5. Casa Parochiala in curtea bis. celei vechi, provadiuta bine cu 4 ferestie, doue odai, camera, pivnitia si doue cup-tore si 4 usi bune.

6. Șcôla didita nu este - in sa prelegeri saru putea tienea de aru fi Invetiatoriu cu tinerimea de șcôla. Șcôla are 1 masa lunga pentru elevi, doue banci si o masa pentru docente pr.si o

7. In ambe Curtile bisericei cate o fontana.

tabla.

8. Odórele bisericei: 4 sfite, 3 stichare, 3 epitrafire, 1 unu breu , 3 rucavetie ; apoi sfintele vase, doue potire, 2 discuri, 1 stea, doue linguritia, una daruita de Dlu. Protopopiu Ión Petricu – tôte aceste de cositoriu; sunt aerulu si perdelele pentru cele sfinte; 1 Antimisă foarte vechiu, Chivotulu o scutia de arama, 4 Icóne imp<aratesti> 1^a mare, 1 pe Iconostas si Iconostasulu. Chertile (cartile n.n.): Sfta Evanghelia, 1 Liturghieru, 1 Octoicu de mijlocu, 1 Triodu, 1 Apostolu, 1 Aneloghionu, 1 Penticostalu, 1 Ciaslovu de mij. 1 Psaltire, 1 Catavesieru, o Cazania, unu Molitvel, micu Sdrantinitu. Trei Protocóle vechio si unulu nou: botez., cunu<nati>, morti. Protocolulu bunei învori si Protocolulu Comisiilor pr.si doue Protocóle, 1 pentru venitu si 1 pentru spesa: 2 cruci, o mesciora si unu Clopotiasiu. In Tumu 2 Clopotiele si o tóca de feru. Mai sunt inca 3 sfesnice de lemn si 12 icóne de ale Prasniceilor; 2 prapore rupte.

Acestea sunt averile bisericei nóstre gr.res. din Cernatul de josu, ceea ce spre adeverire cu insasi subscrierea nóstra si cu punerea sigilului intarimu.

S-a datu in Cematu de josu la anulu 1868 Iuniu in 4, prin Ión Popescu m.p.

L.S. Parochulu Cernatului si Vasarhe<iului>

George Gerariu m.p.

+ George Romomanu

+ Andrei Lazaru

+ Ión Seben

+ Stefan Timaru

+ George Matheiu

+ Thoma Micu

Michailu Matheiu m.p.

Epitropi Sft. Biserici

Averea scolei in Cernatul de Josu este parte mare fagaduita, iara bucatele ce amu pututu scóte de la cei promisi sunt in secara si orzu 24 ferdele si in bani 3 f.v.a. ad. douezeci si patru ferdele si 3 fl. trei florini v.a. dati cu interesu.

În filia Cernatului de Susu Dom. Morariu Michail Matheiu a daruitu pe sēma fondului scolaru de acolo 80 f.v.a. optu dieci de fiorini v.a. si astadi s-a afla dati cu interesu 100 f.v.a. una suta de fiorini v.a.

Apoi totu de Dlor. George Matheiu si fiulu Dlui. Michailu Mateiu s-a cumparatu doue clopote frumóse pe sēma Bisericei filiale de acolo. Acestea sa aduce la cunostintia Prea onoratu sc. protopopescu prin Ionu Popescu m.p.

CERNATU DE JOS - KEZDI VASARHELI

Din Inventar

1. Biserica cea veche

1600 II

3 In loculu Bisericei celei vechi didinu (zidim n.n.) alta in loculu cumparatu de la Erariu cu 150 f.cm. unde si Bis. cea noua s-au ridicat cu o gradina frumoasa de pomi si de semanatura 800 II

- 4 Casa de scoala nu este.

Afara de aceste bunuri Biserica matera din Cernatul de jos n-are nici un darabu de pamentu de semanatura, nici de pedure, nici fânătia. Asisderea, nici șcôle n-are. Padurile s-au impartitu intre possessorii si biserica si scoala a remasu cu totu-lu afara. Iara Preotul de Invetiatorulu, desi se vede lipsa, totusi nu capata, nu se bucura de dreptulu de a capata parte cuvinicioase din padurile (...)

Biserica din Kezdi Vasarheli este o biserica zidita la an 1792 de titori si donata (...) cu o gradina de pomi si cimiteriu (...)

DOBÂRLAU (si

BACIFEEC !)

DOBÂRLAU (si BACIFELEC !)

Consemnarea

Averei nemiscătoare a bisericii si a scôlei Greco Rasaritene din satulu Doberleu aflatu
la 1ma Maiu alu Annnului 1868

1ma Biserica sub Nro 7413 cu curtea si ingropătorea de lenga biserica unde e intocmita si casa parochiala cu Nro
casii 86 estinderea 140II

II Casa de scôla sub Nro 7417 cu estinderea de 85II

III Gradina parochiala de lenga casa parochiala ce o folosesce preotulu de sub Nro 7418 in marime de 312II

IV Ingropătorea din pusta in Doberleu numarul nu i sa scie nici estinderea fiindca nu de multu s-a datu

VI (sic) In filie Bacitelek sub Nro 4653 ingropătorea pe care s'afla si o calella in marime de 283II totu acolo de la
Domnu Bőjte Iozsef 90II, sa cumparatu.

VI Totu in Bachtelek s-a datu prin Nicolae Stroje unu locu pe care sa ro catastralu 4486 in estindere de 694II

VII Se mai afla o ingropătore peste Tarlung de catra Dobarleu, marimea nu i sa scia nici in catastrulu nu sa afla
petrecutu.

S-a estradatu prin Nicolae Stroje
gociman in Bacitelek
George Tator juratu
Petru Iuga

L.S.

Venjamin Popovitz Prav<os>lavnik m.p.
Parock in Doberleu
Petru Safta gocimanu in Do.
Dumitru Safta jude satescu
Nicolae Sidon inspector scolaru mire<nesc>

Din inventare

(...) S-au cumparat un clopot. Fondul scolar este si cu temei bun umble cu dobeste in suma de pene acuma (...)

ÎNTORSURA BUZAULUI

Consemnare !

Averii nemiscatoare a Bisericii si a Scoalei gr.res. din satulu Intorsura Budeului
aflate la 8 Mai 868

1. Biserica sun Nro 1ma are enprediuru engropetoaria en teritoriu de 639 stengini II si a doa engropetoare en teri-
toriu de 1000 stng.II

2. Case parochiale nu este

/

3. Casa de scoale en teritoriu de 54 steng. II

4. Pementuri de semenatu nu sentu

/

5. Fenetiuri n u sentu

6. Pementuri s.c.l. nu sentu

/

7. Holde de pesiune si de pedurie ale Bisericii nu sent

8. Dto. dto. nu sentu

/

9. Dto. dto. scoale nu sentu

10. Dto dto Parochiale nu sentu

Sau estradatu prin Alexie Nyagovits m.p. Parohu

L.S.

George Cristiu

Epitropi

Nicoleai Bularka

Alexandru Bularka

George Todoracea

Mihai Szőciu

Ioan Baicu

ai comitet.

S-au datu, Intorsura Budeu,
8 Maiu 868

MARCOS

Preotul Cristofor Dogar invoca documentele cu numar konzistorial 389 si protopopesc 104 din 1868. Un pamânt il folos-
cste biserica, celelalte Parohul. În plus

(...) din padurea carea s-au scris pe sama Bisericii sub nr. particulelor (parcelelor n.n.) tipografic (sic !) 1776 inu suma de 18
holde, 142 stânjini pana acuma inca nu au avutu Biserica venitu fiind padurea foarte marunta, ci acesta s-a asteapta în viitorii
(...)

O Biserica de picatra carca acuma se gateste cu teritoriu de 606 st.II

Locuri de samantura daruite de benefactori proprietari nemesi de mai multa vreme.

MĂGHERUȘ

Consemnarea

Averei nemiscătoare a Bisericii și Școlii greco-resaritene din satul Magerus
aflata la 6 Mai 1868

	Stan- gini	qua drati
Biserica sub No 248 cu curtea și ingropătorea are	642	II
Casa Parochială No 248 cu curtea și gradina	232	II
Casa de școală No 251 “ “ “	44	II

Pământurile de aratură BisericeștiIn Campu de susu

O holda la valea hotariului No 425 – 426	1330	II
¼ de holda în fatia vâii Teului No 29	594	II
½ “ “ pe Mesteceni No 266	680	II
½ “ “ pe piscu Gyirky de o galăta		
½ “ “ pe sesu sub No 513 de o galăta	595	II

In Campu de Mijocu

O holdă în Saffa (?) sub No 251-252	1062	II
-------------------------------------	------	----

In Campu de josu

O holdă în fatia cu Maracini sub No 707	385	II
---	-----	----

Fânatiile (fânatele n.n.) BisericiiIn lunca de susu

½ de holda în ungiu Negri No 18	100	II
½ “ “ peste valea Teului No 299	444	II
2 holde în hotariu Rotbavului de 6 care de fenu	340	II

In lunca de josu

O holda în ungiul lui Mateiasiu No 22-23 și 24	886	II
--	-----	----

Pământurile Parochiale în Campu de susu

½ de holda la podiciu de pamentu No 810	770	II
½ “ “ la parcu stupilor No 212	160	II
½ “ “ pe mesteceni sub No 182	335	II

In Campu de Mijlocu

½ de holda pe Kutyahát sub No 1222	980	II
------------------------------------	-----	----

In Campu de josu

¼ de holde la grôpa mare sub No 806	640	II
¼ “ “ “ “ mica “ No 865	200	II
½ “ “ “ deasupra gropii No 931	492	II
3 holde la Caramizi sub No 8931	4200	II

Fânati Parochiale

O holda la valea hotariului în hotariu Rotbavului de unu caru de fânu	200	II
¼ de holda în Humnasiu No 691	420	II
2 holde în Humbasiu No 11127	1200	II

Pământurile Scolii

½ de holda aratură în Campu de josu No 786	708	II
½ “ “ “ “ “ “ No 798	330	II

Sau estradatu prin Dimitrie Popovici m.p. Parochu locului

Magerusiu 6 Mai 1868	+ Zacharie Oprea Curatoru	+ Dumitr. Moldovanu
“		
“	+ Ioan Crisbasanu “	+ Ioan Titeia
“ L.S.	+ George Serbana juratu	+ Ioan Coceanu
“		
“	+ Nicolac Lainer “	+ Ioan Samoila
“		
“	+ George Ar.Pervu “	+ Giorgie Taus
“		
“	+ Ioan Micholcea “	

NOU

Consemnarea (sic!)

Despre averia nemiscetoare a Bisearitsi si a Scolii Greco Rese<ri>tean ne Unite din
Satulu Nou s-au aflatu la aprilie 868 prin Documente si Bunifactori

Numerul curentu	Cate mosii se afle	Holde	Számátate de holde de areture de areture	Fiordele, cat este locul	Observare
1.	Scoala si Gredina	-	-	-	Gredina Scolii in Luntsime Stansini 25 in Letime 7 Stansi are Scoala si Case cu 2 Clase si Noao nejsprevite
2.	Bisearica	-	-	-	Tintirimul Bisiaritse este lange dansa si ingropetoaria este Lumdsimia de 16 si lerdsimea de 10 stansine
3.	Un Locu deruit de areture	-	-	1 fierd ele	Deruitu de Dumiae Stanca Menisor veduva spre Viasnica Pomenire, vetsini Neculai Neguletsi
4.	-//-	-	-	3 fierd ele	Deruitu de Dumialui Ioosiv Savu spre viasnica pomenire si vetsimi Locului sand Sasi din feldioara(sic!) si locu este la Peduritse.
5.	-//-	-	-	4 fierd ele	Deruitu de Dumialui George Orbu de la Rodbav (Rotbav n.n.) spre viasnica pomenire si Locul este in hotarii la feldiôra si vatsin este Matei Janosi Lecuitorii la Crizbav.
6.	-//-	-	-	2 fierd ele	Deruit de mai de multe vreme de mai mulți anni la Bisearica in hotaru Noului vetsin Pall Pectaru (?)
7.	Un Locu este de areture	-	-	4 fierd ele	Deruit de mai mulți anni la Bisiorica si ea este in hotarul feldiori si vetsin este George Sandru lecuitoru la Nou

Atsasta Consemnare se află de bune precum se vede de mai sus si se interese
cu petea (sic !) Numelui micu si cu Izseliturile membrilor în loc de petsete

Nou 28 april 868

Membri

L.S

Ioann Marin m.p. Parochu
Ioan Tulbure m.p.
Invetitori

+ Ioann Cosocaru Gosmanu
+ Nistor Sandru Gosman Betran
+ Neculai Negulitse Inspector (...)
+ Ioann Menisoru Suratu (jurat n.n.)
+ Iann Piposi dto
+ Ioann Savu

OJDULA

Inventarul acestei localitati se poate considera un "exemplu de saracie" chiar din spatiul curburii intracarpatic. Ei au doar:

1. Pamântul pe care e pusa Biserica
2. Una cadelnita si un prapor
3. 4 verigi si 2 ruduri pentru ducerea mortilor
4. Un protocol pentru scrierea banilor adunati si cheltuiti din anul 1848.

PAPAUTI

Consemnarea

Averei nemiscatoare a Bisericeii, a Scolii gr.res. din filia Papautiu aflatu la 9 Maiu 1868

1. Biserica sub Nro 811 cu curtea si îngropătoarea ei cu teritoriul de 301 stanjin patrati II Dania de la Comuna, aratură 1600 II
2. Casa de Scola sub Nro 807,809, 810 cu curtea si gradina ei de semanatura de 988 stanjin II
3. Canepistea sub Nro 726 cu teritoriu de 135 st. II. O folosesce cantorulu

Papautiu in 16 Maiu 1968

S-a estradatu prin Moise Neagovici Parochul
Ioan Timariu Curatoriu
Lazaru Mogosin juratu Andreiu Manea jurat

SFÂNTU GHEORGHE

Nro1 / 868

Onorate Domnule Protopoape !

În urma gracioasei Ordinaciuni Metropolitane dto 11lea Aprilie a.c. Nro 389 si Nro Ministerialu ungurescu 2784 / 867 si din partea Onoratului sc. Protopopescu Nro104 a.c. esitu în privinca averiloru Bisericii, Parochiale si scolare Nemiscatoare din Sepsî Szent György prin urmatoarele. Averea nemiscatoare a Bisericeii si a Scoalei gr.rasariteane din Orasulu Sepsî Szent György aflatu la 28 Aprilie 868.

- 1a.Biserica g.o.r. sa cine rol73, adeca a casei Parochiale cu curtea si îngopatoarea a ei cu teritoriu de stangini cvadraci 1000 II
2. Casa Parochiala sub Nro173 cu curtea si gradina ei de pomi samanatura 500 II
3. Casa de scoala cu curtea si gradina 140 II

Mai încolo, dupa cum din partea Onoratului sc. Protopopescu suntem provocaci de sub Nro3.4.5.6. de fanaciune, locu de aratura si padure si alte Biserica Noastra g.o.r. de acestia de toate sa vede lipsita.

S-a estradatu prin Alecsiu Popoviciu m.p. Parochul locului

L.S.	Vantsa Mihalj m.p. Mégyebiro (jude n.n.)
	Vantsa Mihalj Ifiab esküt (cel tânar, jurat n.n.)
	Jan Vancia Georgie Dragiciu
	Jan Olaru Giorgie Rosculecu

Nro 8 / 868

Protocolu

Sedintia Sinodului Parochialu tinutu la 16 Junie anul 868 in Sepsî Szent György in Casa Parochiala g.o.sub Archiepastoria Exelentii sale Înnahtu Arieepiscopu si Miropolitu Andreiu Barone de Saguna, sub presedintia cinstii sale Parochului localu Alecsiu Popoviciu, Protopopiatulu Tractului Hidvegului în privintia socotelii fundatiunii Bisericii g.o. a Sepsî Szent Györgyului amasuratu decisiunii a Sfantu Sinodu Eparchialu la Sibiu tinutu in 22 martie 864, foaia 224 in intielesulu §43 unde li s-au incredintiatu gotsmanului Michailu Vanca si curatorului Ian Vancia o mica fundatiune prin colecta de la benefactori adunata in folosulu Sfintei Bisericeii noastre, care fundatiune prin obligacii cu interescu s-au si datu în anulul 867, adeca suma de 191 f.prin care la acasta suma interescu s-au si primit 22 f.v.a. si adaogandu-sa langa capitalu, care pre anulul 868 cu interescu pre langa Obigatii prin urmatoarele in folosul Sfintei Bisericeii noastre s-au si imparcitu cu dobanda pana la 4 deccimb. a.c

1. Obligatia de	33 f. 30 cr.v.a.	interesu	8 f.v.a.	
2. " "	20 " "	"	5 "	
3. " "	20 " "	"	5 "	
4. " "	20 " "	"	5 "	
5. " "	10 " "	"	2. "	50 cr
6. " "	20 " "	"	5 "	
7. " "	20 " "	"	5 "	
8. " "	10 " "	"	2. "	50 cr
9. " "	6 " "	"	1. "	25
la tot	159 30		39 25	
10. " "	54 " "	"	13 "	50
suma totala	213 30	"	52 75	

Cu aceasta s-au inceiutu sinodulu Parochialu si cu subscrierea numeloru s-au intaritu

Sepsi Szent György, 6 Iunie 868
L.S.

Alexiu Popoviciu m.p. Parochu si Presedinte
Georgiu Stoianu m.p. secretariu
Vantso Mihaj m.p.
+ Georgiu Rosculetiu

SITA BUZAUULUI

Consemnare

Averii nemiscetoare a Bisericii si a scolii gr.Reseritane
din satul Szita Budseu aflate la 8 Mai 1868

1. Biserica sub Nro Ima are impresur ingropatara cu teritoru 720 stinsin II
2. Casa Parochiala are doo inceper (incaperi n.n)
3. Casa de Scola cu teritoru 36 stinsin II are doi incaper
4. Pamentur de Samenat nu sint
5. Funecur nu sint
6. Pamentur si altquele nu sint
7. Holde de padure sao pasune ale Bisericii nu sint
8. Dto dto dto Scale (scoalei n.n.) nu sint
9. Dto dto dto dto Parochiale (nu sunt n.n.)
10. Dto dto Invecetorului si Cantorului nu sint

S-a estradatu prin Nikolaj Komsa m.p. Preot
L.S. Epitropi Nikolai Stroja Gyorgye Markosanu
Nikolai Rusu Iuon Czupea

Szita Budzou, la 8 Mai 1868

ZAGON

Consemnarea

Averei nemiscatöre a Bisericeii, a Scoliei gr.res. din satulu Zagon aflata la 12 Maiu 1868

1. Biserica sub Nro 1400. 1399 cu curtea si ingropatöre ei cu teritoriu de 432 stanjin patrati II
2. Casa cu Parochiala sub Nro 1492.1493 cu curtea si gradina ei de pomi si semanatura de 1 holda 150 II
3. Casa de Scöla sub Nro 1494. 1495 cu curtea, gradina ei de semanatura de 1298 stan. II
4. Pamentulu Scölei daruitu de la comuna sub Nro1916 cu teritoriu de 8 holde si 540 st. II

S-a estradatu, Zagon in 16 Maiu 1868 prin Moise Neagoviciu Parochul locului

L.S. George Sierban cpitrop bisericeii / George Calcea epitp.Scölei
Neculae Nedcleu / Mihai Macoveiu
Nicolae Mircea / Dumitru Polosian
Nicolae Ovese / Pavelu Gavrila
Nicolae Popa / George Gavrila
George Furtuna

ZABALA

N ^{ro} Corentu	N ^{ro} Topograficu	N ^{ro} Caselor	Consemnarea	Stanjini
			Averei nemiscătoare a bisericii dinu Zăbala / filie / gr.ra.alfatu la April 1868	II ⁰
1.	462		O gradina de aratu	1446
2.	463		Lokul unde sta biserica si ingropătoare	260
3.	464		Casa si curtea susu pomenitei filie	40
4.	465		O gadina de kositu fonu	283
			Summa a II ⁰ loru	2029
			Kovasna 28 Mai 1868	
			Nicolae Comsia m.p. Parochu	
		L.S.	Ioan Candrea / George Oprea coratori	

Pentru aceeasi filiala se mai mentioneaza la bunuri "nemiscatoare" o casa veiche în care locuște cantoru si tot în acesta casa sa tine si prelegeri cu elevi. O gradina, parte cu pomi, parte de samanat sa folosesce cantoru. În rândul bunurilor "pretioase" se mentioneaza unu Potiru de argintu suflat cu aur. 8 carti de rit si protocoale.

VAMA BUZAULUI

Prea onorate D.Domn. Perinte Protopop !

Dupa prea înalta ordinatiunea Consistoriala din anul curentu Nro389 unde ni sa porunceste pentru averea nemiscătoare a Parochii ca se aretem veniturile si averile;

În urmare susnumitelui porunca consistoriala cu umilinta facem cunoscut prea cinstiului scaun Protopopesec precum urmeaze:

1.a Tintiru este de 713 stinsini în II, însa Sf. noastre Biserica sta în mislocul tintiriului coprinzându 41 de stinsini II, tintiriul este tot deodata si îngropătoare.

2.a Curtea Ecclesii de 253 stinsini în II pe care sta si casa preotiasca în hotar cu tintiriul

3a Scoala cu doue încaperi este în lung 5 stinsini, în largu 3 stinsini si sta pe un loc proprietarescu al rep. Domnului Beldi Albert din Budila pentru care pleteste arenda D. priotu Dimitrie Dogaria în toti ani.

Alta venit precum si alt avere nemiscătoare niç miscătoare Ecclesia noastre n-are.

Simbria Preotiasca de la cate unu familie baneste 50 xr.v.a. si o povare de lemne.

Simbria cantoreasca si învetetoriasca de la câte una familie: fiind familiile înpa<rti>te în 3 clasuri asa. clasa 1a pleteste 1 fl.v.a. / clasa 2 , 60 xr. / clasa 3, 40 xr. Familii sunt peste tot 118. Aceastea sus numitele venituri sunt ale întregii Ecclesii noastre. La care adevetim noi subscrisii comuniteti.

Rămînem al Prea Onorat Domnii Sale plecati

+ Iuon Filip

Vama Buzeului 1868 mai 5

+ Mihaj Roska

L.S. Dimitrie Dogari m.p.

+ Preobrasen Chirillas

Paroch

+ Iuon Pavel /

+ Alexe Chirillas / + Dumitru Baba / + George Roska / + Alexa Budilan /

+ Ilie Maris / + George Rohan / Ioan ? / + George Iuon Buria /

+ Iuon Balutsa / + Iuon Iuon Buria / + Dumitru Lupoju / + Gavril Muntean

I.Gaal, m.p. face o însemnare de verificare în limba maghiara

VALCELE

Nro2/868

Onorate Domnule Protopoape !

În urma Gracioasei Ordinaciuni Metropolitane dto 11lea Aprilie a.c. Nro 389 si Numerul Ministerialu ungurescu 2784/867 atatu si din partea Onoratului sc. Protopopescu Nr.104 a.c. esitu. În privinca averiloru Biserici si Parochiale si sco-lare nemiscatoare din comuna Elöpatacu prin urmatoarele. Averea nemiscatoare a Bisericei si a Scoalei greco rasaritene din Elöpatacu aflatu la 30 Aprilie 868.

1a Biserica g.o.r. cu casa Parochiala si cu casa Invacatorului, Cantorului cu curtea si gradina acestia toate santu de sub Nro20 cu teritoriu de stangini cvadr. 1110 II

2. Îngropatoarea sta deosebita de Biserica cu teritoriu de stangini cvadraci 1110 II.

Mai încolo, din partea Onoratului sc. Protopopescu santem parvacaci (provocati n.n.) precum de sub Numeri 3, 4, 5, 6 de fanaciune (fânaturi n.n.) si locuri de aratura si padure si altele Biserica noastra g.o.r. din Elöpatacu de toate acestia este lipsita.

Elöpatacu, anulu luna, ziua mai susu

S-a estradatu prin Alexiu Popoviciu Administratoru parochialu m.p.

L.S.

George Thoma m.p. Epitropu

+ Acim Casari giude / + Ion Casari giuratu

+ Georgie Cascui giuratu / + Georgie Sacaci giuratu

Nota: Pe un alt document parohul este si "presedinte"; aici mai semneaza si Constantin Vladareanu, învatator si un Nicolae Mailat, m.p. si el.

Conspectu

Despre capitalele, veniturile și cheltueele bisericiloru gr.or. din Tractulu protopopescu alu Trei Scauneloru pe anulu 1868

N ^o cure ntu	Numele sateloru dupa alfabetu	Numele Titorilor	Capitalulu bisericiiloru		Capitalele elocate		Camele restante		Veniturile		Cheltueele		Banii remasi gata		Capitalele vechiu		Observatiuni
			fl.	xr.	fl.	xr.	fl.	xr	fl.	xr.	fl.	xr.	fl.	xr.	fl.	xr.	
1.	Borosneulu micu	nu este	154	94	125	30	-	-	45	95	36	34	29	64	145	33	
2.	Breticu	"	224	80	85	42	-	-	615	77	1045	66	139	38	654	69	
3.	Cematulu de Josu	"	-	-	-	-	-	-	-	-	-	-	-	-	-	-	Se zidesce biserica capitalu nu este, ci datorează
-	Canta Vasarhely Filia	"	-	-	-	-	-	-	-	-	-	-	-	-	-	-	Sunt numai 2 familii, capitalu nu are, pamanturile le folosesc Adminis.
4.	Covasna	"	247	96	90	-	-	-	123	5	42	32	157	96	167	23 l	
-	Zabala	"	78	90	-	-	-	-	17	74	-	-	78	90	61	30	
5.	Intorsura buzeului	"	60	68	20	33	-	-	51	67	33	25	40	18	42	26	
6.	Martanusia	"	410	1	-	-	-	-	58	69	36	38	40	1	17	70	
-	Osdula filia	"	-	-	-	-	-	-	-	-	-	-	-	-	-	-	Venitu nu are din contribuiei, s-a cladesce biserica de lemn
7.	Poiana sarata	"	407	89	138	-	13	80	210	96	70	57	146	9	267	50	
8.	Sita Buzeu	Radu Comsia	-	-	-	-	-	-	136	59	136	25	-	34	-	-	Biserica mai rămâne datore cu 170 f 51 x.v.a.
9.	Zagonu Papautia filia	I.Popa	22 70	71 70	22 39	14 52	- -	- -	17 19	3 52	10 4	46 58	- 31	63 18	22 55	14 76	
	Summa		1318	59	520	71	55	80	1296	99	1415	91	664	31	1435	91 l	

Brasiovu in 28 decembrie 868

Ioann Petricu m.p.
Protopopu

N.B. Unele "chei contabile" nu corespund calculelor noastre

Conspectu

care cuprinde conscrierea averiloru nemiscătoare a Bisericii, scóloru si a fundatiunilor acestora petrecute si inca nepetrecute in cartile funduarie comunale din Tractulu Protopopiatulu Trei Scauneloru pe Anulu 1868, conformu gratiósci ordinaciuni a Înaltului Ministeriu reg.ung.de iustitia cu Nr 2784/867 si Consist dto 11 Aprilie 868, Nr. 389 si protopopescu 104/868

I	II	III	IV Teritoriulu				V Pamenturile ce foloseste Biserica (...)*				VI Summa totala face		VII Numirea satelor in limba mageara séu germana	VIII Nrul sufleteloru în fiecare satu	IX Observari
Nr.curentu	Numele Sareloru matere dupa alfabetu si filiile lor anesate & signate cu litere mici a, b, c .. x	a) Nrulu topograficu alu parceleloru b) orgiilor 9II patrate	Bisericei	Cimiteriului	Casei si gradinei parohiale	Scolei si gradinei folosite de dascalu	În araturi	cate ferdele se semana	fenatia	gradinu	Jugere per 1600 II una	Stangini II patrați			
1.	Borosneulu micu	a)Nr topo b)Norg. II	1217 41	1216 407	1246 189	1249 60	1409 12654				8	551	Kis Borosnyo	523	Comuna a mai dăruitu unu pamentu care nu se scie de ce marime este
a.	Filia Saramasiu	a) , b)											Szaramas	122	
2.	Breticu opidu	a) b)	1154		397 371	488 103					/	28	Bereczk	1503	
3.	Cernatulu de josu	a) b)	49 2400	.	49						/	800	Also-Csermaton	224	
b.	Filia " de susu												Felső-Csermaton	60	
c.	Canta din k.Vasarhely						2 par ale				/	1200	Kanta		
c.	Dálnok		400				1800		6 0 0		/		Dálnok	83	
d.	Marcosiu falva												Marcos falva	14	
d.	Macsia												Makcsa		

4.	Intorsura Buzeului	a) b)	639 1000	1000 -	54					/	93	Bodza – Fordulos	1512	
5.	Covasna	a) b)	1205- 336 600	8333 1204 1037	1203 600	1206- 335 308				/	945	Kovászna	843	
e.	Pava	a), b)										Páva	46	
f.	Pache	a), b)										Páke	11	
g.	Zabala	a) b)	463 260		464 40		462 1446		465 283	/	429	Zabola	226	
6.	K. Mmartanusi	a) b)	378 577	292 493	374-5 399	376-7 200	2979 234			/	303	Kezdi – Martanos	454	
h.	Osdula filia	a) b)								/		Ozsdula	167	
7.	Poiana – sarata	a) b)					2 paduri arendade casutic	si 2 f. pe 1		2	374	Sosmezö	1053	
8.	Sita Buzeu	a) b)			2 inche perii	36					756	Szita-Bodza	1523	
9.	Zágonu	a) b)	1400 432	1399 .	1492-3 1750	1494-5 1298				10	820	Zágon	626	
i.	Papautiu filia	a) b)	811 301		726 135	810- 807-9 988	1600			/	1414	Papolcz	242	
	Summa							883		30	1523 (sic!)	Summa	9272	

Brasiovu in 8 Iuniu 868

Ioann Petricu m.p. Protopopu

* La coloana V - Pamenturile (...), mai erau rubricate, pe lângă pământurile bisericilor, și cele (eventuale) ale școlilor, parohului, învățătorului și cantorului.

Am renunțat la a le prezenta desfășurat aici deoarece mențiuni pentru acestea avem doar la Zágon, pământ de arătură pentru școală (nr. topografic 1916) și pentru învățător, la nr. topografic 13340, pământ de sămănătura pentru 64 ferdele.

Inventariu

Despre averea miscătoare si nemiscătoare a Bisericilor si a școlilor greco reseritene
Protopiatului Trei Scaunelor revidat de sobórele parohiale in anulu Domnului 1868

Cap de tabel, desfășurat de noi pe verticală

- | | | | |
|------|---|----|--|
| I | Nrul curent | | |
| II | Numele satelor | | |
| III | Capitalul bisericilor în bani v.a. fl. x r. | | |
| IV | Realitățile si pamenturile Bisericilor | | |
| 1 | biserica din ce material iese | 5 | de finati |
| 2 | are cimiteriu ? | 6 | pasiune |
| 3 | casa parochiala | 7 | din acesta padure cat folosesc preoții |
| 4 | câte iugere de semanat | 8 | poteri cu disc și stea |
| V | Pretioase si alte scule de aur, argint, arama, pacfon, cositoriu, fer si. | | |
| 1 | Poterie cu disc și stea | 6 | Cadelnitia |
| 2 | Cruci | 7 | Candela |
| 3 | Epitafiu | 8 | Policandru |
| 4 | Sfesnic | 9 | clopot an turnu |
| 5 | Chivot | 10 | tóka de fer |
| VI | Icône felurite si alte mobile | | |
| 1 | mari icône | 5 | masa seu tetrapod |
| 2 | mici si pe iconostas | 6 | cununii |
| 3 | prapore | 7 | ladi, castane (lăzi, dulapuri n.n.) |
| 4 | caldare de botez | 8 | alti efecte |
| VII | Carti bisericesti, Protocóle, Matricolare, al bunei aneoiri (învoiri n.n.), al comisiilor si ale socotelilou bis<ericești> si scolare | | |
| 1 | Biblie | 10 | Catavesieriu |
| 2 | Evangelii | 11 | Psaltiri |
| 3 | Apostole | 12 | Orologiu mare & mic |
| 4 | Mineii mari peste an | 13 | Moliftenic |
| 5 | 12 Mineiu de luna | 14 | Predici felurite |
| 6 | Liturgieru | 15 | Protocoale matriculare de la anu |
| 7 | Triod | 16 | al bunei anvoiri |
| 8 | Penticostariu | 17 | comisiilor |
| 9 | Octoicu mare & mic | 18 | socotelilor |
| VIII | Odajdii preotiesci, de matase, firu, lana sau cartonu | | |
| 1 | Feleóne (sfete) | 5 | Procovetie |
| 2 | Stihare | 6 | Antimiscu (sic!) |
| 3 | Epatrafir | 7 | ambracaminte pe presol si jertfelnic |
| 4 | Rucavitii (sic!) | 8 | alte feliurite |
| IX | Averia Scolclor in realitati, pamenturi, bucate si alte mobile | | |
| 1 | Școla din ce materiale e | 5 | pasiune |
| 2 | are gradina de pómce & legume | 6 | padure |
| 3 | câte iugare are de arat ? | 7 | în bani v.a. |
| 4 | de fenatiu ? | 8 | an bucate cate ferdele |
| | | 9 | alte mobile |
| X | Însemnarile la vreo rubrica din ccle 65, 1-65 | | |

I 1. II Breticu III 557,12; IV 1-e de peatra; 2-are 3; 3-are de lemn cu 3 anceperi; V 1-2:1 argint,1 cositoriu; 2-7: 1 arg.,4 feru,1 lemn (sic!); 4-23: 9 arama,14 lemn; 5-1 de arg; 6-4: 2argt.,2 arama; 7-16: 11 argt.,5 cosit.; 8-2 arama; 9-3 in turn; 10-1 de feru; VI 1-8 mari atamate pe didu; 2-26; 3-6; 4-1 de arama; 5-1 masa, 1costen; 6-2; 7-2; 8-2 lamp,3 discuri,1 tava; VII 1-1 de Sibiu; 2-3:1 legata cu argt.; 3-1; 4-1; 5-12; 6-2; 7-2; 8-1; 9-1 mare; 10-1; 11-1; 12-1 mare; 13-1; 14-2: 1 chir,1 caz.; 15-1812; 16-1; 17-1; 18-3; VIII 1-7; 2-3; 3-7; 4-3; 5-2; 6-1; 7-2; IX 1-e de lemn cu 3 ancaperi; 2-are; 7-108 fl.; 8-14 9-12 banci,2 table,2 mese;

I 2. II Borosneulu micu III 126; IV 1-e de peatra; 2-are; 3-are de lemn cu 2 odai; 4-3; V 1-e de cositoriu; 2-1 de lemn; 3-e 1 vechie; 4-2 de arama; 5-1 de lemn; 6-1 de arama; 7-6 de cositoriu; 8-2: 1 arama,1 de glaje; 9-2; 10-2 de feru; VI 1-10 mari; 2-1 de iconosu; 3-2; 5-1 masa; 6-1 blech; VII 2-1; 3-1; 4-1; 6-1; 8-1; 9-1 micu; 10-1; 11-1; 12-1 bogat; 13-1; 14-1 coran & drept canonic; 15-3, 1793; 16-2; 17-1; 18-2; VIII 1-2; 2-1; 3-2; 4-1; 5-1; 6-1; 7-1; IX 1-este de lemn slabă; 2-are; 3-2; 7-200 fl.; 8-26; 9-3 banci,1 massa,1scaun; X-un presne (?) scrisu,acatist maici Dlui;

I 3. II Cernatul de josu III 479, 8; IV 1-e de peatra dar neispravita ; 2-are 2; 3-are cu 2 odai; V 1-1 de cositoriu; 2-1 arama,1 lemn; 4-1 de arama; 6-1 de arama; 7-4; 9-2; 10-1 de feru; VI 1-4 anpa<ra>tesci; 2-1 pe iconosu; 3-2 rupte; VII 2-1; 3-1; 4-1; 6-1; 7-1; 8-1; 9-1 micu; 10-1; 11-1; 12-1; 13-1; 14-1 cazania; 15-5 1793; 16-1; 17-1; 18-2; VIII 1-2; 2-2; 3-3; 4-1; 5-1; 6-1; 7-1; IX 1- nu este; 7-18 fl.; 8-25;9-2 banci, 1 mapa;

I II filia Canta Văsărheului IV 1-are de peatra; 2-are; 3-are cu 3 odai; 4-2 3/7 ; 5 -1; 8-toti 3 l'; V 1-1arg.,1 cosit.; 2-3: 1 arg.,2 lemn; 4-2 argt.,8 lemn; 6-1 arama; 7-6 cositoriu; 8-1; 9-2; 10-1 de feru; VI 1-4; 2-16; 3-2; 5-1 ar.; 6-1 blech; 7- 2; 8-1 ling de argt.; VII 2-1; 3-1; 6-1; 7-1; 8-1; 9-2:1 micu,1mare; 10-1; 11-1; 12-2 men; 13-1; 15-1794; 18-1; VIII 1-4; 2-1; 3-3; 4-1; 5-1; 6-1; 7-2 randuri; X-lsteap cu analogie;

I 4. II Covásna III 65 41; IV 1-are de peatra; 2-are 2; 3-are cu 2 odaie; V 1-2:1 arg.,2 cosit.; 2-2:1 arg.,1 lemn,2 cu restignirea; 4-15:12 lemn,3 arama; 5-2 cuti,1 lemn de cuminecat.; 6-1 de arama; 7-5argt.,2cositoriu; 8-1 arama; 9-2; 10-2: 1 feru, 1 lemn; VI 1-7: 5 poleite,2 mici; 2-14; 3-2; 4-1 de arama; 5-2 mese tetrapodu; 6-2 blech; 8-1 sigil,3 tave,2 clopote mici; VII 2-1; 3-1; 5-24; 6-1; 7-2; 8- 2; 9-2; 10-1; 11-1; 12-1 legatu; 13-1; 14-1 chir.,1 cazan.; 15-1793;16-1; 17-1; 18-3; VIII 1-2; 2-2; 3-3; 4-1; 5-3; 6-1 vechie; 7-4; 8-1 carpa matase,1 brau de scoici,1 brau; IX 1-are de lemn cu 2 oadi; 2-are; 7-80 fl.; 8-3; 9-8 banci,1 masa,1 scaunu,1 tabela;

I. II filia Zabala III 46 38; IV-1 -este de lemn; 2-are 2; V 1-1 argt.; 2-2 arama,1 lemn; 4-8:5 lemn,3 dto; 5-2 cutide cositoriu; 6-1 de arama; 7-5 decositoriu; 9-1; 10- 1 feru; VI 2-9; 3-2; 4-1 de lemn; 5-1 masa; 6-7; 8-1 ter.; VII 2-1;3-1; 6-2 veci; 9-2 mici; 14-1.; VIII 1-2; 2-2; 3-2; 4-1; 5-1; 6-1; 7-1; 8-paftale; IX 1- lemn cu 2 odai; 8-24;

I 5. II Întorsura Buzeului III 25 70; IV 1-are de peatra; 2-1; V 1-2; 2-1 de lemn; 3-1; 4-7, 3 arama; 5-1.; 6-2 de arama; 7-6 cosit.; 8-1 de glaje; 9-3; 10-1; VI 1-8:4 barb.,4 fem.; 2-12; 3-3; 5-1 masa; 6-1; 7-1 lada; VII 1-1; 2-1; 3-1; 4-1; 5-10 lipsa iulie, fevr.; 6-1; 7-1; 8-1; 9-1; 10-1; 11-1; 12-1; 13-1; 14-2: 1 chir.,1 cazan.; 15-3, 1848; 16-3;17-3; 18-2; VIII 1-2; 2-2; 3-3; 4-1; 5-1; 6-1; 7-1; IX 1-are de lemn cu 2 oadi; 8-108;

I 6. II Martanusiu III 3 83; IV 1-are de peatra; 2-2; 3- are cu 2 odai; 4-1/4; V 1-2:1arg.,1cosit.; 2-4:1 arg.,3 lemn; 3-1; 4-5 arama; 5-1 arama; 6-1; 7-12 cositori; 8-1 arama; 9-2; 10-2:1 feru, 1 lemn; VI 1-4; 2-12; 3-3; 4-1 de arama; 6-2 aram; VII 1-2; 2-2; 3-1; 5-12 ; 6-1; 7-1; 8-1; 9-2 m & mici; 10-1; 11-1; 12-2 m & mici; 13-2; 14-2: 1 chir.,1 cazan.; 15-9, 1809; 16-3; 17-2; 18-2; VIII 1-4; 2-2; 3-2; 4-4; 5-2; 6-1; 7-1; IX 1-are de lemn cu 2 oadi; 2- are; 7-20 f; 8-20; 9- 6 panci,1 masa,1 tabla; X - dreptu canon & altele sinodane;

I II filia Osdula III 52 18; IV 1-are de lemn nou; 2-are; V 6-1 de arama; VI 1-1; 7- 1 funie,2 ruduri,4 verigi de feru; VII 18-2;

I 7. II Poiana Sarata III 142 64; IV 1-are de peatra; 3- are cu 3 odai; V 1-2: 1 arg.,1 cosit.; 2-2:1 arg.,1 lemn; 4-9 de arama; 5-1 arg.; 6-4:2 de argt.,2 arama; 7-8 cositori; 8-1 de lemn; VI 1-3; 2-1; 3-4; 7-3: 1 costen, 2 lade; VII 1-1; 2-1; 3-1; 4-2; 5-12 ; 6-1; 7-1; 8-1; 9-2:1 m,1 micu; 10-1; 11-1; 12-1; 13-1; 14-1 chir.; 15-1845; VIII 1-2; 2- 2; 3-2; 4-2; 5-2; 6-1; 7-2; IX 1-e de lemn cu o odac; 7-4 l. 88; X - biscrica are o bolta cu 4 odai & 2 paduri, 1 casa pe Oituzu I 8. II Sita buzeu III 34 60; IV 1-are de peatra fara turn; 2-are2; 3- are cu 2 odai de lemn; V 1-2: 1 arg.,1 cosit.; 2-2:1 arg.,1 lemn; 3-1; 4-6:2

aram.,4 lemn; 5-1; 6-2; 7-8 cosit.; 8-1 de lemn; 9-2; 10-1; VI 1-12; 2-12; 3-3; 4-1; 5-2 mese,1 tetrap.; 6-1; 8-1 disc;VII 1-1; 2-1; 3-1; 5-2/6 luna; 6-1; 7-1; 8-1; 9-1; 10-1; 11-1; 12-1; 13-1; 14-1 chir., 1 cazan.; 15-1845; 16-1; 17-1; 18-2; VIII 1-2; 2-2; 3-3; 4-1; 5-1; 6-1; 7-1; IX- are cu 2 odai slabe; 8-277;

I 9. II Zagonu III 18 26; IV 1-are de lemn cu coperite cu tigla; 2-1; 3- are cu 2 odai de lemn; V 1-1 cosit.; 2-2 lemn pe prastol; 4-4:1 aram.,3 lemn; 5-1 arama; 6-2; 7-5 cosit.; 9-2; 10-1; VI 1-8; 2-12; 3-2; 5-1 ,masa; 6-1; 7-1 lada; 8-1;VII 1-1; 2-1; 3-1; 4-1; 6-1; 7-1; 8-1; 9-1; 10-1; 11-1; 12-1; 13-1; 14-1 predica; 15-1793; 16-3; 17-3; 18-3; VIII 1-1; 2-1; 3-1; 4-2; 5-2; 6-1; 7-1; IX- are cu 2 odai buna; IX 2-are cu pόμε; 3-8; 7-170 fl; 8-9;

I II filiaPapautiu III 38 24; IV 1-are de lemn cu coperita cu sindile; 2-1; V 1-1 cosit.; 2-1 de lemn; 4-6:2 aram.,4 lemn; 6-1 arama; 7-5 cosit.; 9-1; 10-1; VI 1-8; 3-1; 5-1 masa; 6-1; 8-1;VII 1-1; 2-1; 3-1; 4-1; 6-1; 7-1; 8-1; 9-1 micu; 10-1; 11-1; 12-1; 14-1 cazanie; VIII 1-1; 2-1; 3-1; 4-1; 5-2; 6-1; 7-1; IX- are cu 1 odaie slaba; IX 2-are cu pόμε; 3-1;

Brasiovu in 29 iuniu 868 Ioann Petricu m.p. Protopop

(...) Din Tractulu Protopopiatului II alu Brasiovului (...)

I 1. II Apatia III 26 98; IV 1-are de pétra crepata; 2-are; 3- are de petra buna; 4- 3 "; 7-62; 8-46; V 1-1 de cositoriu.; 4-8:2 mari, 2 mici, 4 mijlocii; 6-1 de arama; 7-13 de cositoriu.; 8-1 de arama; 9-2; 10-1; VI 1-8; 4 la barbati, 4 fem.; 2-25; 3-2; 5-1 tetrapodu; 6-1 blechii; 7-1 iconostas; VII 2-1; 3-1; 4-1; 6-1; 7-1; 9-2:1 mare, 1 micu; 12-1 bogat; 14-3:1 cazanie, 1 propovedanie, 1 telcucu evanghe; 15-3 renduri, 1793; 16-3; 17-1; 18-1; VIII 1-3; 2-2; 3-3; 4-1; 5-1; 6-1; 7-2 imbracaminte; IX 1-1 odaie de lemn; 8-12; 9-2 bavci, 1 masa, 1 scaun;

I 2. II Bodu (...)

I 3. II Doberleu III 57 50; IV 1-are de pétra bunu; 2-are doua; 3- are de lemn cu 2 odai; V 1-1 cositoriu; 2- 1 de lemn; 3- 1; 4-8:2 arama,1 feru,5 feru; 6-1 de arama; 7-10: 5 arama,5 cositoru; 9-2; 10-1; VI 1-14; 2-13; 3-2; 4-1 mica; 5-1 masa; 6-1 arama; 8-1 iconostas; 2 cutii;VII 2-1; 3-1; 4-1; 8-1; 9-1; 10-1 micu; 14-4: 1 cazanie,2 propov.,1 telcu.,1 stic.; 15-3 renduri de la 1813; 16-1; 17-1; 18-2; VIII 1-3; 2-2; 3-5; 4-2; 5-2; 6-1; 7-1; 8-1 aeru; IX 1-1 de lemn cu o odaie; 8-20; 9- 1 masa, 1 scaun, 2 banci;

I II Bastelecu filia III 133 79; IV 1-e de lemn slabutie; 2-are 2; 3- nu;V 1-1 de blech; 2- 2 de lemn; 3-1; 4-7:2 arama,1 feru,4 lemn; 5-1; 6-1; 7-11; 8-1 de arama; 9-2; 10-1; VI 1-4; 2-6: 1 ate.,5 pe templu; 3-2; 5-1 masa; 6-1; 8-1 discu, 1 clondiru; VII 2-1; 3-1; 5-12; 6-2; 7-1; 9-2; 10-1; 11-1; 14-2: 1 cazan, 1 chiri<aco>d<romion>; 15-3 r<ânduri> de la 1843; VIII 1-2; 2-1; 3-2; 4-1; 5-1; 6-1; 7-2 vechi; 8-1 aeru; IX 8-28; 9- 1 masa, 1 scaun, 2 banci;

I 4. II Doboly de josu III 200 99; IV 1-e de petra buna; 2-2; 3-are cu 2 odai de lemn;V 1-2: 1 argt.,1 cosit; 4-8:2 arama,6 lemn; 6-1; 7-6 de cositoriu; 8-2: 1 arg., 2 sticl.; 9-2; 10-1; VI 1-4; 2-6: 4 lemn, 2 sticla; 7-1 costen, 1 lada; 8-1 tetrapodu, 1(?) la morti; VII 2-1; 3-2; 5-1; 6-2; 8-1; 9-1; 12-1 bog.; 15-3 r<ânduri> de la 1793; VIII 1-3; 2-3; 3-3; 4-3; 5-3; 6-1; IX 1-e de lemn cu 2 odai bune; 2-are una de legumi; 7-1 f. 60; 8-44; 9- 3 mese, 3 banci;

I 5. II Feldiora (...)

I 6. II Hermanu (...)

I 7. II Chichisiu III 32 22; IV 1-are de lemn cu coperita cu tigla; 2-are; 3-e de lemn cu 2 odai; 4-1/2; 8-1/2; V 1-3:1 argt., 2 cosit; 2-4 lemn; 3-1; 4-6:4 pacfon, 2 arama; 5-1; 6-2: 1 de argint, 1 de arama; 7-9 cosit.; 8-1;9-2; 10-1; VI 1-4; 2-16:10 de lemn, 6 glazc; 3-3 vechi; 4-1; 5- 1 masa; 6-1; 7-1 lada; 8-2 discuri, 2 linguri; VII 2-1; 3-1; 4-1;5-1; 6-3; 7-1; 8-1; 9-2:1 bog., 1 micu; 11- 1; 12-1; 13-1; 14-1 caz., 1 coment., 1 carte de (?); 15-3 rend (?); 16-1; 17- nu; 18-1; VIII 1-1: 6 bunc, 5 vechi; 2-1; 3-2; 4-1; 5-1; 6-4 aere; IX 1-1 de lemn, 1 (?); 2-arc (?);

I 8 II Crisbavu (...)

I 9. II Lisneu cu filiile Bicfaleu & Magerusiu (sic !) IV 1-e de lemn; 2-are; 3-are de lemn cu 1 odai; 4-2; 8-2; V 1-1; 2-2 de lemn; 4-6 de lemn; 6-1 arama; 7-6 cosit.; 8-2: 1 lemn, 1 glaja; 9-2; 10-1; VI 1-4; 2-16 glaje; 3-2; 4-1 arama; 8-unu clopotielu, 1 iconostas; VII 2-1; 3-1; 5-12; 7-1; 9-1; 12-1 bog.; 14-1 predica; 15-7 bucati de la 1793; 16-2; 17-2; 18-1; VIII 1-2; 2-2; 3-2; 4-2; 5-3; 6-1 8-1 aeru; IX 1-e de lemn cu 2 odai; 2-are mica de legumi; 8-80; 9-1 masa, 1 tabla, 1 scaun, 3 banci;

I 10. II Magerusiu III 364 10; IV 1-de pétra; 2-are; 3- de pétra cu 2 odai; 4-8 3/4; 5-6; 8-6 cu portiune canonica; V 1-2; 2-2 de lemn; 3-1; 4-10: 4 arama, 6 lemn; 6-1; 7-9 de arama; 8-1 arama; 9-2; 10-1; VI 1-5; 2-8; 3-1; 4-2; 5-1 masa; 6-1; 7-1 lada; 8-1 clopot, 1 disc, 1 facie, 2 perdele; VII 1-1; 2-2; 3-1; 4-1; 6-1; 7-1; 8-1; 9-1; 11-1; 12-1 bog.; 13-1; 14-1 chirid., 1 predica major, 1 carte sinodala; 15-9 rend., 1793; 16-1; 17-2; 18-1; VIII 1-6; 2-2; 3-4; 4-4; 5-1; 6-1; 7-2; IX 1- depétra 1 odaie buna; 2-are mica de legumi; 3-1; 7-70 f.; 8-12; 9-2 mese, 1 tabela;

I II filia Nou III 227 1; IV 1-e de lemn coperita cu tigla; 2-are; 3-nu; 4-1 3/4; V 1-1 cosit; 2-2 de lemn; 3-1; 4-6: 2 cosit, 4 lemn; 6-1 arama; 7-6 arama; 8-2: 1 arama, 1 lemn; 9-2; 10-1; VI 1-6; 2-58; 3-2; 4-3; 5-1 masa; 6-1; 8-2 linguri, 1 clondir, 1 disc; VII 2-1; 3-1; 6-1; 7-1; 8-1; 9-2; 10-1; 11-1; 12-1; 13-1; 14-1 cazania; 15-4 bucati, 1792; 17-1; 18-2; VIII 1-3; 2-2; 3-2; 4-2; 5-2; 6-1; 7-1; IX 1- de pétra cu 2 odai; 2-are de verdie;

I 11 II Ozunu cu filiile S. Ioan Laborfaleu & Comoleu III 228 /40 90 ; IV 1-e de pétra; 2-are; 3-are de lemn cu 2 odai; 4-2; V 1-1; 2-2; 3-1; 4-9:3 arama, 6 lemn; 5-1; 6-1 arama; 7-6 cosit.; 8-1 arama; 9-2; 10-1; VI 1-4; 2-1; 3-2; 4-1 arama; 5-1 masa; 6-1; VII 1-1; 2-1; 3-1; 5-12; 6-1; 11-1; 12-1; 13-1; 15-3 bucati de la 1794; 16-1; 17-1; 18-1; VIII 1-2; 2-2; 3-2; 4-1; 6-1; 7-2 pe preastol; IX 1- e de lemn cu 2 odai; 2-are de verdie; 7-2 f.; 8-20; 9-2 banci, 1 masa, 1 scaun, 1 tabela;

*I 12 II Presmiru (...)**I 13 II Rotbavu (...)**I 14 II Sânpetru (...)*

Brasiovu in 28 Iunie 1868 Ioanu Petricu m.p. Protopopu

Nota: Sublinierile ne apartin

1872 / 1875

(extrase)

AITA MARE - (...) Cimitir vechi pe un pamânt deruit de 1 secuie cu numele Benko.

- Candela, Molitvenic, Chiriadromion daruite de Gergelj Gyorgy (...).
- Donator remarcabil, Ioan Petric.

AITA MEDIE - Cladiri 3: biserica de lemn, 6/2,5 st., coperita cu tigla din 1820, prin comuna bisericasca; scoala confesionala 6/2,5 st., din lemn, coperis de scânduri din 1836; casa parohiala 5,5/3 din lemn, coperis de scânduri din 1810.

Pamânturi: 1.

ARINI - Valoarea bunurilor mobile este de 251 fl. 50 cr. "Slabaturile" sunt "nepretaluite"

ARPATAC - Biserica din 1688 de 7/3,5 st., piatra, caramida, tigla.

Al. Cioflec scrie "Crescînii noscri din Haghighu sunt în parti (împartiti n.n.) în pureri asia de tare incatu nici Cicerone en totu maestria si puterca cuvântariloru sale nu i ar putea dumeri si întruni."

Sa binevoiasca a sili pre toti crescînii tiitori de biserica noastra dreptu maritoare, cari înca pâna acum nu contribuira

la fundatia amintita, sa contribuiasca si ei. "Fondatiunea bisericii" fusese întemeiata "la finea anului 1865 ". Nicolae Leuca "un bun parochianu" contribuise la aceasta "cu daruirea unui loc de sase ferdele".

BELIN - Biserica de 8/3 stj., din zid, piatra si tigla de 400 fl. cu datare 1717 (?).

BRETCU - "Biserica zidita din peatra si caramida, coperisul de tigla, 1787, 15.000 fl.. Casa parohiala din lemn de brad acoperita cu sindila, 1838, 400 fl. O kuhnea pe mosia parohiala, din lemn acoperita cu sindila, 1838, 50 fl. Un grajd din lemn, 1838, 100 fl. Un rând îmbracaminte de prestol - Petrus Pop. Avere bisericii face 21.103 fl. 89 cr.

BUDILA - Are biserica de 11,5 / 4 st., din zid de piatra, caramida, tigla, 1834, prin "titoru si ajutoru poriei" 3.900 fl. Semneaza Paroh Ioan Ianovitz si verifica Protopopul Ioan Moga.

CANTA VASARHELY - Biserica din 1796, din "peatra cuperita cu tiagla" de 2.000 fl. O însemnare speciala este urmatoarea: "Toate cartile sunt tiparite în limba noastra româneasca, cu slove cirile".

CERNATU DE JOS - O rubrica speciala se dezvolta sub însemnarea "toate cartile acestea sunt tiparite în limba noastra româneasca"; detaliile apartin lui Ioan Popescu.

COMOLAU - Are "o îngropatoare daruita de Stefan Laszlo de 2 ferdele si 5 kupe".

COVASNA - Biserica din anul 1790, cu bunuri de 10.000 florini.

Printre donatorii bisericii sunt mentionati: Iosif Romano, care doneaza 2 Trioade, Neamt 1847; Pahamicul Ghica; un Liturghier, Buzau 1835. De la Gherasim Adamovici aveau "un antimis vechi, de pâna".

La bunurile detinute, pozitia 21, se nominalizeaza "1 sigilu", "1 evanghelia legata cu musama", "o pereche de paf-tale de scoica (din Tara Româneasca ? n.n.)", " petic de carton pe Prastolu."

DOBOLI DE JOS - Biserica din piatra si caramida "cu czagla" (cu tigla n.n.), 14/5 stj. Construita "mai întâi 1746, iara din nou 1853 prin comuna" 6.000 fl.

Casa Parohiala, 7/3 st., de lemn, acoperita cu "sindila", construita "mai întâiu la 1793, s-au înnoitu la 1844".

Scoala confesionala, 8,5/6 stj., lemn cu sindrila, din 1856.

Ilie Colan doneaza, în anul 1846, o cruce "îmbracata cu cositor", 18 icoane mici si mari, 6 pe sticla si 12 pe lemn.

HAGHIG - Biserica din 1854. Cimiteru daruit de Contele Nemes A. Pamânturile daruite "pentru vecinica pomenire la Sf. Liturghie". 2 locuri de arat "daruite de vaduva Maria, fosta moere a Nichiului Ilie, care s-au datu în arenda pre sama bisericii". Preot administrator Al. Cioflec.

IARASI - Biserica de lemn de 38,90 fl. Piese de textile necesare slujbei au fost "daruite de Domnul Elia Goga".

MARCOSIU / Marcus- Are pamânturi daruite de "beldesti", "înainte de rebelie cu multu", portiune canonica.

MAGHERUS - Biserica de 10/4 stj., din piatra, caramida si tigle, din 1786 prin contributia lui George Radu Leca. El mîi doneaza 2 perechi rucavite si o pâna zugravita cu înmormântarea Domnului. Biserica mai are 10 candel de cositor, 2 potire, 2 cruci, o Biblie, un Minei, un Triod, un Penticostar, un Ccaslov (vezi si tabelul desfășurat din 1868). Episcopul Vasile Moga daruise(?) un Antimis de pâna în anul 1832.

MARTANUS - Biserica zidita, de piatra, acoperita cu sindrila, din 1796.

OJDULA - Biserica din 1868 din "Berne cu coperisiul de sindila". Printre donatori este mentionat si Popica (?) din Covasna.

Se retin urmatoarele piese cu donatorii lor: 1 potir, dar la 1869 de Protopopul Ioan Petric din Brasov; 1 Antimis

de pânza, dar de "Excelenta Sa Parintele Arhiepiscop si Mitropolit Andrei Baron de Saguna"; 1 Apostol, 1851, "dar de Georgiu Ghica din Breticu".

ORMENIS - Biserica de 5,25/3 stj., de lemn, cu sindrila, din 1815: "este foarte slaba si ruinata"

OZUN - Biserica de 10,5/4 stj., din 1833 cu zid de piatra, caramida, acoperita cu tigla în valoare de 1.200 fl. "prin George Ioan si Vasilie Petcu din Brasov". Alti donatori : Sofia Falcoianu, Elena Covaci, Mihail Pitikosti.

PAPAUTI - Are scoala confesionala de 5,5/3, din 1848 (!)

SFÂNTU GHEORGHE - Biserica de 11,5/4,5 stj., din piatra si caramida cu acoperis de tigla din 1872, "prin colecte de aici si România"

SINTION si LABORFALEU - Are o "îngropatoare noua daruita de Ioan Baba din Sintion" de 150 st. II.

SITA BUZAULUI - Nicolae Breticanu da 14 fl. pentru o cadelnita de "pacfongu" dar

"poporul este prea engreuiat en anul acesta cu ispravirea Bisericii si a scoalei si cu platirea datoriilor, asa nu sa afla en stare de a face asemenea salariu (pentru învator n.n.), ci roaga pe parohulu lor sa suplineasca Preotul de învatoriu si în acest an si sa-si ia de ajutori pe Notarul Alexe Comsa.

TELIU - Biserica 10/2,3 din piatra si caramida, cu tigla din 1790, în valoare de 5.000 fl. "Titori a fost Dimitrie si Dima din Brasiovu". Au 31 piese de metal în valoare de 465 fl.: "Toate s-au cumparat prin contributiuni benevole". "De la ministeriu" s-au cumparat: 1 glob al pamântului, 3 mape, 8 aparate fizicale în anul 1870, 1 istoria naturala, 24 tabele unguresti din 1872. 24 tabele românesti s-au cumparat "din pedepse", deci din amenzi si nu din bani veniti de la minister, cum au venit pentru tabelele unguresti.

VAMA BUZAULUI - Biserica din 1848 din zid si sindrila de 7.000 fl., 10/4 stj. "prin titorul Moise Ciutu din Satulung". Casa parohiala din 1837 de 145 fl. Cimitirul, curtea si casa parohiala de la Albert Beldi din Budila. În 1848 (!) se procura 2 cruci si "1 clopot de obste". Ioan Petric ofera o mapa si un glob. Alte zeci de piese doneaza Moise Ciutu din Satulung.

VÂLCELE - Biserica din piatra, caramida, tigla, 1844, "prin Principele Milosiu Obrenovici din Serbia" , 10.000 fl.

BunuriDonatori / valori

35 icoane de lemn, 2 de argint

15 candel: 11 argint, 4 "paffonu"

3 clopote și 2 toci de 3,2 și respectiv 2 "magi" (măji n.n.).

Stranele și coastănul în biserica din lemn din 1856

Un rând de îmbrăcăminte de panză cu fir de aramă din 1856

2 stihare, 7 sfite, 10 epatrachire, 2 perechi rucavițe

cărți "Viețile Sfinților"

"parte prin stăruința repausatului Principe Milosiu", - 1.100 fl., "Aici se înțelege și templu"

Domnu Ghida Falvi – 2 de argint :și celelalte tot de la oșpeți" - 154 fl

Prin stăruință părintelui Protopop repausat Ioan Moga; - 400 fl., 200 fl., 100 fl., 20 fl.

Vasile Mazăre din Brașov. – 150 fl.

Paharnicul Costache Bocisianu, 40 fl.

de la oaspeți

dăruite de un creștin din România

ZAGON – Biserică având "Tumu de peatră, păreții de lemn, acoperită cu tiglă" din 1814, prin Zacharia Pârnu și Cosma Bercaru, de 11/3,4 stj., 1.000 fl.

ZĂBALA – Biserică de 8/3 stj. de lemn acoperită cu șindrilă, prin Filip Soio (?) și urmașii din Brașov, în 1828, în valoare de 300 fl.

Document integral din BOROȘNEUL MIC – 1873

La Nro. consist. 889. 1873

Inventariulu

averei imobile si mobile a Santei Biserici gr.orientali din Comuna bisericeșca
Borosneulu micu protopresbiteratului III Scaunelor în archidiececa transilvana, precum
se afla aceea la

31 Decembre 1873

A. Averea imobile

a) Cladiri (zidire)

Numarul curent	Obiectul	Nro. topo- grafic si al cartiei funduarie	Marimea		Materialul din care e facut	Anul zidirei	Prin cine s-a facut	Pre- tiul		Obser- va- tiuni
			lung	larg				fl.	cr	
1.	Bisereca cu chramul Sfantilor Voievozi Arch. Michail si Gavril	Nro. 1217 C.f. 291	9 ½ staniini	4 staniini	De zid coperita cu tiagla	1820	De Titorul Nicolae Burduloi din Săcele	10000		
2.	Scôla Confesionala	Nro. 1249 C.f. 291	½ staniini	½ staniini	De lemn coperita cu paie	1816	De Comuna bisericeșca gr.ort.	200		
3.	Casa parochiala	Nro. 1426 C.f. 291	7 staniini	3 ½ staniini	De lemn coperita cu sindila	1844	De Comuna bisericeșca gr.ort	250		
Summa								10450		

b) Pamenturi

Numarul curent	Obiectul	Nro. topo- grafic si al cartiei funduarie	Marimea Jug.Stanj.II		În care hotaru?	Anul cumpararei (cascigarei darurei)	Prin cine ?	Cum se folo- sesce?	Pretiu	Ob serva tiuni
1.	Cimiteriul vechi	Nro. 1216 c.f. 291	-	407	hotariul de sus	1794	Dăruit de 2 comuni Reformate Horosneul mic si mare	De paroch	180 fl.	
2.	Curtea si gradina Parochiale	Nro. 1245 1244 c.f. 291	1	278 831	hotariul de sus	1800	Dto	Dto	350 fl.	
3.	Locul pe care e cladita Scôla	Nro. 1249 c.f. 291	-	60	Dto	1816	Dto.	O folose scc Inveti atorul	200 fl. 50 cr	
Suma			1	1376					730 fl. 50 cr.	

B. Averele mobile / a) în Biserica / I. Lucruri Sante

Nr. crt.	Obiectul	Materialul din care este făcut	Mărimi	Când și prin cine s-a procurat	Prețul		Observații
					Fl.	cr.	
1.	2 Cruci	Ambe de lemn		Din lada bisericeii	-	80	Observații (sic!)
2.	2 Clopote		12 ½ maji 1.80 P (punți)	1 daruit de Négoe Pastor la anul 1820. 1 de comuna bisericăscă gr.ort. la Anul 1770	330		
3.	8 Candele	6 de cisoriu 2 de sticlă		Prin contribuiri benevole	7	20	
4.	1 Fotir; 1 disc 1 linguriță o copie și o stea	de cisoriu		Prin contribuiri benevole	3	80	Anul procurării nu se știe
5.	2 Cadelnitie	ambe de arama		1 daruita de Négoe Pastor j. la Anul 1846. 1 de ved. dlui. George Craciun de la Sita Iuzeu la Anul 1869	4		
6.	2 Policandre	1 de arama 1 de sticla poleit		Ambe de Elui Andrei Nagi s. la Anul 1850	49		
7.	1 Fereche Cununii	de blechi		daruite de Négoe Pastor j. la Anul 1852	2		
8.	10 Icoane de lemn	de lemn		din lada bisericeii	28		
9.	3 tóce	2 de fer 1 de lemn	35 P	1 daruita de dlui. Andrei Nagi la 1845. 1 din lada bisericeii la anul 1820	15		
10.	12 Sfesnice	10 de lemn 2 de arama pe Sf. Freastol		4 de lemn daruite de Nicolae Sierban Moisie si Sofron Suciu si 1. luga de la Iuzeu la A 869. Celelalte nu se știe	25		
11.	1 Clopotiel	de arama (de cecie)		Nu se știe		30	Fe S. prestol
Suma		48			465	10	

II Vestimente Sante

Nr. crt.	Obiectul	Materialul din care este făcut	Anul procurării	Cumparatoriul (daruitoriul)	Prețul		Observații
					Fl.	cr.	
1.	1 Antimis vechi	De panza învalita cu materia de matase	1818	Prin D protopopul Radu Verzea din Sacel			prețul nu se știe
2.	2 Sfite	1 de Matase cu flori vechia; 1 de carton albastru vechia	1857 1844	1 de Comuna bisericăscă 1 daruit de D George Ioann negutitorul Brasiov	64		
3.	2 patrafire	1 de Matase rosia cu flori; 1 de barseonu negru	1857 1850	1 de Comuna bisericăscă 1 de o Boeroica din Breticu	20		
4.	1 Stichariu	de panza alba	1818	Nu se știe	4	50	
5.	2 renduri de procovetie	1 de matase cu flori 1 de Carton	1857 1862	de Comuna bisericăscă; 1 de Ioan Babancu din Brasiov	5 1	50	
6.	2 perechi de manecare	de Carton	1854	Prin Contribuiri benevole		80	
7.	Imbracaminte pe Santul Preastol	de lanaria	1850	daruita de Ioane Socaciu Morariu	10		
8.	2 perechi de fetie la Icoane	de Carton	nu se știe	prin contribuiri benevole	1	80	
9.	1 perdea vechia la Usile Imparatesci	de Carton	nu se știe	nu se știe	-	50	
10.	2 Prapóre vechi	de panza	nu se știe	nu se știe	8		
11.	2 Epitafe	1 vechia de panza 1 noua pe musiana	nu se știe; 1 la 1872	nu se știe daruita de 4 Crestine	39		
Suma		18			155	10	

III. Carti si Manuscripte

Nr. crt.	Obiectul	Limba în care sunt tiparite (scrise)	Anul și locul tiparirii (scrierei)	Cumparatoriul (daruitoriul)	Pretul Fl. cr.		Observa- tiune
1.	1 Evangelia	româneșca	La Anul 1806 în Sibiu	prin parintele Georgie Popoviciu	14	40	
2.	1 Liturghierul vechi rupt	romanes	La Anul 1713 La tergovisci	nu se scie	nepretuit		
3.	1 Apostol	romanes	La Anul 1851 în Sibiu	prin Ioan Vasilie si ved. Paraschiva lui Ioane Baci din buzeu	5		
4.	1 Ceaslov bogat	romanes	La Anul 1835 la Brasiov	prin Contrebui de la mai multi Crestini din comuna	12		
5.	1 Oktoichu cu obste	romanes	La Anul 1770 în Blajiu	prin Mihai Macosiu	nu se scie		
6.	1 Praznica scrisa cu mana	romanesce	nu se scie	prin contribui de la mai multi crestini din comuna	8		
7.	1 o Cazania vechia	româneșca	La Anul 1732 în Bucuresti	prin contribui de la mai multi crestini din comuna	12		
8.	1 Penticostaliu	romanes	La Anul 1805 în Sibiu	prin contribui benevole	8		
9.	1 Minunile Maici Domnului 1 Acaftisteriu	româneșce		dăruite de Ioan Iuga pe séma Sfîit. biserici	5	10	
Summa					64	50	

b) În Scôla

Nr.	Obiectul	Anul Procurarei	Modul procurarei	Pretul Fl. cr.		Obser- vatiune
1.	2 Table negre de lemn, 1 pe perete alta pe picióre	La Anul 1870	Din lada biserecei	2	20	în scôla
2.	2 Mape	1 în 1870 1 la 1872	Din lada bisericii	7		
Summa				9	20	

C) În alte zidiri séu realitati bisericesci

1.	1 Cuptoriu de cahal	1835	Din lada bisericii	3	20	În Casa Parochiala
2.	1 Cuptoriu de cahal si un sporhel de tuci	1861	Din lada bisericii	9	20	În Scôla
3.	4 Senune în Scôla pentru copii si o masa rotunda vechia	1860	Din lada bisericii	8	50	
4.	15 Protocôle 2 Drepturi canonice	de la 1793 la 1873 1 la an 1864 1 - 1868	Din lada bisericii	11	10	si alte carti Actele Sinodului
Summa				32		

Arhiepiscopia Transilvaniei

C o n s e m n a r e

Protoepiscopatul Micașandor

despre starea averilor bisericesci și școlare cu finea anului 1897. -

Numele		A) Averi bisericesti										B) Averi școlare										Observații
Cantitatea masei		I. Averi nemiscătoare					II. Averi miscătoare					I. Averi bisericesti					II. Averi școlare					
1	2	3	4	5	6	7	8	9	10	11	12	13	14	15	16	17	18	19	20			
Profil	Profil	Profil	Profil	Profil	Profil	Profil	Profil	Profil	Profil	Profil	Profil	Profil	Profil	Profil	Profil	Profil	Profil	Profil	Profil			
1	2	3	4	5	6	7	8	9	10	11	12	13	14	15	16	17	18	19	20			
1	2	3	4	5	6	7	8	9	10	11	12	13	14	15	16	17	18	19	20			
1	2	3	4	5	6	7	8	9	10	11	12	13	14	15	16	17	18	19	20			
1	2	3	4	5	6	7	8	9	10	11	12	13	14	15	16	17	18	19	20			
1	2	3	4	5	6	7	8	9	10	11	12	13	14	15	16	17	18	19	20			
1	2	3	4	5	6	7	8	9	10	11	12	13	14	15	16	17	18	19	20			
1	2	3	4	5	6	7	8	9	10	11	12	13	14	15	16	17	18	19	20			
1	2	3	4	5	6	7	8	9	10	11	12	13	14	15	16	17	18	19	20			
1	2	3	4	5	6	7	8	9	10	11	12	13	14	15	16	17	18	19	20			
1	2	3	4	5	6	7	8	9	10	11	12	13	14	15	16	17	18	19	20			
1	2	3	4	5	6	7	8	9	10	11	12	13	14	15	16	17	18	19	20			
1	2	3	4	5	6	7	8	9	10	11	12	13	14	15	16	17	18	19	20			
1	2	3	4	5	6	7	8	9	10	11	12	13	14	15	16	17	18	19	20			
1	2	3	4	5	6	7	8	9	10	11	12	13	14	15	16	17	18	19	20			
1	2	3	4	5	6	7	8	9	10	11	12	13	14	15	16	17	18	19	20			
1	2	3	4	5	6	7	8	9	10	11	12	13	14	15	16	17	18	19	20			
1	2	3	4	5	6	7	8	9	10	11	12	13	14	15	16	17	18	19	20			
1	2	3	4	5	6	7	8	9	10	11	12	13	14	15	16	17	18	19	20			
1	2	3	4	5	6	7	8	9	10	11	12	13	14	15	16	17	18	19	20			
1	2	3	4	5	6	7	8	9	10	11	12	13	14	15	16	17	18	19	20			
1	2	3	4	5	6	7	8	9	10	11	12	13	14	15	16	17	18	19	20			
1	2	3	4	5	6	7	8	9	10	11	12	13	14	15	16	17	18	19	20			
1	2	3	4	5	6	7	8	9	10	11	12	13	14	15	16	17	18	19	20			
1	2	3	4	5	6	7	8	9	10	11	12	13	14	15	16	17	18	19	20			
1	2	3	4	5	6	7	8	9	10	11	12	13	14	15	16	17	18	19	20			
1	2	3	4	5	6	7	8	9	10	11	12	13	14	15	16	17	18	19	20			
1	2	3	4	5	6	7	8	9	10	11	12	13	14	15	16	17	18	19	20			
1	2	3	4	5	6	7	8	9	10	11	12	13	14	15	16	17	18	19	20			
1	2	3	4	5	6	7	8	9	10	11	12	13	14	15	16	17	18	19	20			
1	2	3	4	5	6	7	8	9	10	11	12	13	14	15	16	17	18	19	20			
1	2	3	4	5	6	7	8	9	10	11	12	13	14	15	16	17	18	19	20			
1	2	3	4	5	6	7	8	9	10	11	12	13	14	15	16	17	18	19	20			
1	2	3	4	5	6	7	8	9	10	11	12	13	14	15	16	17	18	19	20			
1	2	3	4	5	6	7	8	9	10	11	12	13	14	15	16	17	18	19	20			
1	2	3	4	5	6	7	8	9	10	11	12	13	14	15	16	17	18	19	20			
1	2	3	4	5	6	7	8	9	10	11	12	13	14	15	16	17	18	19	20			
1	2	3	4	5	6	7	8	9	10	11	12	13	14	15	16	17	18	19	20			
1	2	3	4	5	6	7	8	9	10	11	12	13	14	15	16	17	18	19	20			
1	2	3	4	5	6	7	8	9	10	11	12	13	14	15	16	17	18	19	20			
1	2	3	4	5	6	7	8	9	10	11	12	13	14	15	16	17	18	19	20			
1	2	3	4	5	6	7	8	9	10	11	12	13	14	15	16	17	18	19	20			
1	2	3	4	5	6	7	8	9	10	11	12	13	14	15	16	17	18	19	20			
1	2	3	4	5	6	7	8	9	10	11	12	13	14	15	16	17	18	19	20			
1	2	3	4	5	6	7	8	9	10	11	12	13	14	15	16	17	18	19	20			
1	2	3	4	5	6	7	8	9	10	11	12	13	14	15	16	17	18	19	20			
1	2	3	4	5	6	7	8	9	10	11	12	13	14	15	16	17	18	19	20			
1	2	3	4	5	6	7	8	9	10	11	12	13	14	15	16	17	18	19	20			
1	2	3	4	5	6	7	8	9	10	11	12	13	14	15	16	17	18	19	20			
1	2	3	4	5	6	7	8	9	10	11	12	13	14	15	16	17	18	19	20			
1	2	3	4	5	6	7	8	9	10	11	12	13	14	15	16	17	18	19	20			
1	2	3	4	5	6	7	8	9	10	11	12	13	14	15	16	17	18	19	20			
1	2	3	4	5	6	7	8	9	10	11	12	13	14	15	16	17	1					

ANEXA I

Nr. conz. 579/1854

Catra Ci.Ci. Protopopi, Administratori Protopopești
și întreaga Preotime Eparhiale !

Este tuturor deobste cunoscuta măsurarea Hotarilor, a pământurilor fiecăruia, clasificarea lor și a zidurilor de lacuitu în Teara întreaga din partea înaltei Stapâniri înțrăprinsa. Scopul pentru care s-au făcut aceasta este acela, ca în viitoriu fiecare supus al înaltatului nostru împăratu, să plătească dajde atâtă, precîtă mosie are, nime să nu plătească Dajde pe o Mosie care nu o are, sau care în asemanare cu dajdea este prea mică sau prea mare. La aruncarea Dajdei nu se va lua în socoteala numai marimea pământului, ci și feliul sau soiul lui, cu cît un pământ este de soi mai roditoriu, cu atîtă se va plăti și dajde mai multă decît pentru un pământ de asemenea marime, însă de soi mai sterp. Pământul în privința aceasta se socotește de trei plase (clase n.n.). Mai departe se va lua în socoteala la punerea dajdii și feliul plantelor care se cultivă în un pământ.

Deci fiindcă cu prilejul măsurării și clasificării Pământului și a zidurilor, prea ușor sau putut face greseli așa, cît o parte de Hotar a unei Comunități să se fie scris la alta Comunitate, o mosie a unui om să se fie scris mai mare sau mai mică, de feliu de pământ mai bun sau mai rău ca cum într-adevar se află, sau să se fie scris cuiva un pământ sau o casă care într-adevar nu le are; pentru că în feliul acesta să nu se îngreueze cineva cu dajde mai multă ca cum e drept; înalta Stapânire a pus o vreme hotărâta, în care atît comunitățile în privința mosiilor comunale, cît și omenii particulari în privința mosiilor sale au voic să se plîngă și să arată scăderea ce ar cugeta că li se face în privința aceasta. Spre scopul acesta au slobozit înalta Stapânire a Tării aici alăturată publicare, în care se arată întâmplările în care are cineva drept să se plîngă, se arată organele, prin care să-și aducă cineva plînsorea înaintea, și se arată calea pe care se cercetează și se hotărăște asemenea plînsore.

Precît este lucru acesta – adică așezarea Dării pe temeiul Marimei și feliului pământului – de mare, pentru că așa are să rămîie, pre atîtă se arată de mare bunătatea și dreptatea înaltei Stapâniri către popor, de care pentru că să se știe folosi totînsul, îndetorez pre fieste carele Paroh, că publicarea înaltei Stapâniri aici alăturată /. totînsul să o studieze, să o cetească poporului în Biserica și să o tâlcuiască la înțeles. Să se arete poporului cu deosebire vremea în care se poate și după trecerea ei nu se mai poate plîngă - Precît doresc ca tot însul avînd pricina din destul, să se plîngă la locul cuvenit; pre atîtă vreau să aduc fiecărui aminte, că fără de pricina din destul să nu îngreueze dregatoriile spre aceasta puse cu plînsori fără de temei. Ori unde va simți cineva vreo greutate în înțelesul publicării înaltei Stapâniri să ceară deslucire de la Parintii Protopopi respectivi, cari se îndetorează să împarti publicările acestea fără de întârziere, și să dea la tot însul deslucirea cerută.

Al Tutoor

de tot binele voitoriu Arhiceu

Sibiiu în 5. August 1854 L.S.

Andrieu m.p.

Прѣа Чинстїицѣи Пхрїицї Протопопї, шї Чин- стїицѣи Админїстраторї протопопѣи!

Фїицѣи кѣ шї вѣрїе архїепископїи мѣлѣ мѣам анкредїицѣи, кѣ мошїицѣи Бїсєрїицѣи нострѣ, карѣ ицї колѣ дїи кїнефачїеа шнор крїицїи еблѣицїи сѣа дѣршїт Бїсєрїицѣи спрѣ ачѣа скопѣ, кѣ сѣ сѣ факѣ помѣнїицїи рѣгѣчїицїи прѣстѣ апѣ пѣнтрѣ сѣфѣаѣае аор, — сѣа нѣ сѣнт скрїеа ан Протокопѣа кїсєрїицѣи. сѣа Прѣоцїи дїнтрѣи лок нѣ лѣ сѣгѣицѣи сѣопотрїеа, кѣ сѣнт шї антѣмѣахрїи лѣ антѣрїицѣи мошїицѣи ачѣсѣор прїи Прѣоцїи дїи прїицїи, кѣчїи дїи о фамїицїи мѣи мѣацїи Прѣоцїи фѣкѣицѣи дїицѣи дѣпѣ алтѣа, о асѣмїи фамїицїи шї лѣ ансѣицїи сїеицїи мошїи кїсєрїицѣи: апѣи Рѣсѣаторїи Бїсєрїицѣи нѣ аратѣ нїцїи о рѣицѣи ан сѣгѣицѣи сїгѣицѣи шнор асѣмїи пѣмѣицїи кїсєрїицѣи: карѣ нѣрѣааѣицѣи аѣ пѣр-чѣицѣи лѣ аколѣ, кѣ асѣфѣицѣи лѣ мошїи Бїсєрїицѣи нѣ аѣ инѣнтарїицѣи, сѣа протокопѣа, шї нѣ сѣа чѣрѣаѣаѣа дѣицѣи фамїицїи кѣицѣи: пѣнтрѣи ачѣа ан асѣицѣи кѣицѣи Рѣсѣицѣи мѣа лѣ сѣа Нр. Конс. 15-ї. 185-ї. хѣтѣрѣицѣи, кѣ фїкѣицѣи Прѣоцїи, сѣа дѣицѣи сѣнт антѣрѣи Рѣицѣи сѣа сѣа мѣи мѣацїи Прѣоцїи, цѣицѣи лѣ оааѣицѣи сѣа конскрїе мошїицѣи Бїсєрїицѣи, антѣмѣаицѣи мѣицѣи аор. вѣицѣицѣицѣи лѣицѣи, прѣкѣицѣи шїи кїнефѣицѣи, карїи мѣа дѣршїт чѣаа Бїсєрїицѣи, аицѣицѣи шїи скопѣа, спрѣ карѣ сѣа дѣршїт, апѣи аицѣи, зїицѣи, шїи аицѣи.

Мѣи дѣицѣи сѣа сѣа конскрїе шїи порѣицѣи канонїицѣи, дѣицѣи сѣа афѣи лѣ брѣицѣи Парѣицѣи, аицѣи фѣи сѣа ансѣицѣи мѣицѣи, шїи вѣицѣицѣицѣи лѣицѣи: дѣаа чїицѣи, шїи кѣицѣи сѣа дѣршїт?

Тѣицѣи ачѣицѣи пѣмѣицїи сѣа сѣа инѣнтарїицѣи фїицѣи лѣ фѣицѣи шїи Рѣсѣаторїи шїи аицѣи Бїи-трѣицѣи Бїсєрїицѣи. сѣа сѣа пѣицѣицѣи ан прѣотокопѣа кїсєрїицѣи, шїи апѣи антѣрѣи кѣицѣи, карѣ сѣа о сѣкскрїе Прѣоцїи шїи Рѣсѣаторїи, сѣа сѣа ачѣицѣи анкѣицѣи спрѣ пѣицѣицѣи ан Рѣицѣи канскрїицѣи.

Мѣицѣи хѣицїи шїи кѣицѣи сѣа фѣи Рѣицѣи инѣнтарїицѣи лѣицѣи сѣа канскрїицѣи ачѣицѣи сѣа фїи дѣицѣи Фѣицѣи ачѣицѣи шїи Рѣицѣи, аицѣицѣи лѣицѣи лѣицѣи кѣицѣи анпѣицѣи кѣицѣи лѣицѣи дѣицѣи кѣицѣи, кѣицѣи апѣи сѣа сѣа пѣицѣи лѣицѣи шїи пѣицѣи лѣицѣи Бїицѣи.

Шїи асѣмїи инѣнтарїицѣи пѣнтрѣи мошїицѣи чѣаицѣи пѣицѣи аицѣи кїсєрїицѣи сѣицѣи лѣицѣи шїи пѣнтрѣи, ачѣи кѣицѣи кѣицѣи мошїицѣи ачѣицѣи кѣицѣи прїицѣи канскрїицѣи, карѣ сѣа лѣицѣи дїи пѣицѣи антѣицѣи сѣицѣицѣи дѣицѣи прѣа мѣицѣицѣи пѣицѣи анпѣицѣицѣи дїи 21. 18-їи 185-їи. пѣнтрѣи дѣицѣицѣи порѣицѣи канонїицѣи лѣицѣи сѣа Прѣоцїицѣи нострїи, — сѣа сѣа соко-тѣицѣи ан порѣицѣи канонїицѣи, кѣицѣи мошїицѣи дѣршїтѣи тѣицѣи сокоѣицѣи кѣицѣи нїицѣи фѣицѣицѣи карѣ мѣа фѣицѣицѣи шїицѣи пѣнтрѣи помѣицїи сѣфѣицѣи сѣицѣи, лѣицѣи порѣицѣи канонїицѣи сѣицѣи пѣицѣицѣи ачѣицѣи, карѣ лѣицѣи сѣицѣицѣи пѣнтрѣи мѣи кѣицѣи сѣицѣи а прѣоцїицѣи спрѣ ан-лѣицѣицѣи нїицѣи лѣицѣи.

Карѣ Рѣицѣицѣицѣи Прѣа Чинстїицѣи вѣицѣи о кѣицѣи пѣицѣи Парѣицѣи дїицѣицѣи, карїи сѣицѣи прѣа рѣицѣицѣи дѣицѣи кѣицѣи фїи антѣицѣи инѣнтарїицѣи ачѣицѣи ан пѣицѣи сѣицѣицѣи, шїи сѣа прѣа Прѣа Чинстїицѣи вѣицѣи спрѣ ачѣицѣи анкѣицѣи.

Ан Тѣицѣицѣи

1854-їи 1854-їи

дѣицѣи кїицѣи вѣицѣицѣи Рѣицѣицѣи,

Ан Рѣицѣи. м. п.



Prea Cinstiilor Parinti Protopopi si Cinstiilor Administratori protopopesti !

Fiind ca pe vremea arihipastoriei mele m-am încredintat, ca mosiile Bisericii noastre, care îmi colé din binefacerea unor crestini evlaviosi s-au daruit Bisericii spre acel scop, ca sa se faca pomeniri si rugaciuni preste an pentru sufletele lor, - sau nu sînt scrise în Protocolul bisericesc, sau Preotii dintr-un loc nu le stapînesc deopotriva, ba sînt si întâmplari de înstrainarea mosiilor acestor prin Preoti din pricina, caci din o familie mai multi Preoti facîndu-se unul dupa altul, o asemenea familie si-au însusit siesi mosia bisericeasca; apoi Curatorii Bisericii nu arata nici o râvna în sustinerea sigurantii unor asemenea pamînturi bisericesci; care neregularitati au purces de acolo, ca astfel de mosii bisericesci nu au inventariu, sau protocol, si nu s-au cercetat dupa eale nîcîcînd: pentru aceea în legatura cu Ordinaciunea mea de sub Nr.Cons. 154. 1854. Hotarasc, ca fiecare Preot, sau deaca sînt într-un Oras sa Sat mai multi Preoti, toti la oalta sa conscrie mosiile bisericesci, însamnînd marimea lor, vecinatatile lor, precum si pe binefacatorii, carii le-au daruit celea Bisericii, asijderea si scopul, spre care s-au daruit, apoi anul, ziua, si luna.

Mai departe sa se conscrie si portia canonica, deaca se alfa la vreo Paroie, aci înca sa se însemneaza marimea, si vecinatatile ei; de la cine, si cînd s-au daruit?

Tôte aceste pamînturi sa se inventeze fiind de fata si Curatorii si alti Epitropi ai Bisericii, sa se petreaca în protocolul bisericesc, si apoi într-o copie, care se o subscrie Preotii si Curatorii, sa se asterna încóce spre pastrare în Arhivul consistorial.

Marimea hîrtiei pe care se va face Copia Inventariului pe sama Consistoriului are sa fie dupa formatul acestui Tirculariu, lasîndu-se locu gol jur împrejur ca de un deget bun, ca apoi sa se poata lega si pastra la Episcopie.

Un asemenea inventariu pentru Mosiile cele pana acum bisericesci este de lipsa si pentru aceea ca nu cumva mosiile acestea cu prilejul comisiei, care se va rîndui din partea înnaltei Stapîniri dupa prea milostivul Patent imparatesc din 21 iulie 1854 pentru designarea portiei canonice pe seama Preotilor nostrii, - sa se socoteasca în portia canonica, caci mosiile daruite trebuie socotite ca niste fundatii care le-au facut cineva pentru pomenirea sufletului sau, ear portia canonica este pamîntul acela, care îl da stapînirea pentru mai buna stare a preotiei spre înlesnirea vietii ei.

Care orînduiala Prea Cinstiile vóstre o veti publica Parohilor districtuali, carii sub grea raspundere datori vor fi ca întocmeasca Inventariul acesta în patru saptamîni, si sa-l predea Prea Cinstiilor vóstre spre asternere încóce.

Al tuturor

de tot binele voitoriu Arhiereu

Sibiiu în 5 August 1854

Andrieu m.p.

ANEXA III

CIRCULARA

Nr. cons. 288. 1855

Bisericile noastre au avut în toate timpurile cartile trebuincioase pentru slujba dumnezeiasca. Aceste carti, fie scrise cu mâna, sau tiparite, fie în limba românească sau în ceal slaveana ori grecească, s-au pastrat totdeauna cu mare îngrijire ca o proprietate sfântă a caselor lui Dumnezeu. După ce se învechea sau se rupea, ca să nu se mai poată întrebuința, se cumpăra alte nouă, pentru ca să nu rămână bisericile fără cartile trebuincioase pentru slujirea celor sfinte. Cîntea și sfîntenia lucrurilor ce cuprîndea cartile vechi date la o parte, fie ele cît de învechite și de rupte ar fi cerut ca să se pastreze cu evlavie chiar și în starea aceea învechită; însă cu durere trebuie să mărturisesc ca nu s-a urmat așa. Privindu-se aceste carti vechi ca niste lucruri de nici un folos, s-au aruncat în vreun colt al Bisericeii, unde au zăcut în pulbere ori în putreziciune și s-au mistuit, sau le-au luat preotii, învățătorii, cîntăreții și alți creștini, ca să cetească într-nsele și ni și-au mai adus aminte ca să le mai înapoieze de unde le-au luat.

Pe lînga cartile prescrise de legca noastră orientală, Bisericile noastre și-au agonisit după vreme și alte carti cuprinzătoare de învățături folositoare pentru întărirea credinței, pentru luminarea preoților și pentru mîngăierea creștinilor cari stia cîți și dorea hrana sufletească. Cu acest fel de carti încă nu s-au făcut îngrijire mai bună decît cu cele dintîi, încît cele mai multe dintrînsese s-au prădădit cu totul, ori au ajuns a fi foarte rari, sau nici ca se mai știe, ce fel de carti de aceste se mai afla în ființa și la cari Biserici. Chiar și astăzi unde mai sînt asemeni carti, zac aruncate în Biserici pline de pulbere, mîncate de vermi ori putrezite, sau le iau unul și altul pe la casele lor ca să le citească și apoi își fac uitare de a le mai aduce înapoi la Biserică. Prădădirea unor asemeni carti este cu atît mai adînc simțită cu cît ele nu s-a tipărit decît poate numai odată și în astfelu de chip sau cu foarte mare nevoie, sau nicidecum nu se mai pot afla.

Atît cartile vechi, ce nu se mai întrebuințează pentru slujba Bisericilor, cît și acele care cuprind numai învățături mîntuitoare pentru preoți și creștini, merita o îngrijire mai conștiințioasă din mai multe privințe. Cătrăciunea, pierderea și repunerea lor este o calcare de cele sfinte și o vătămare neiertată a aversei bisericesti care în toată vremea trebuie a fi păstrată întreaga și neatinsă de mîni rele. Niste asemeni carti vechi fac literatura noastră bisericască și pe lînga acesta se privesc ca niste izvoare și vestierii pretioase chiar și pentru cultura limbei naționale. Se poate zice ca desprețuirea, nebagarea în seamă și prădădirea lor nu este numai un pacat mare către Biserică și către lucrurile ei, ci totodată este și o pagubă asiază zicînd chiar națională.

Spre a scăpa cel puțin în viitor din gura periculiunei cartile vechi ce vor fi mai rămase aici și colea, am socotit de neapărată trebuința a se lua niste măsuri mai serioase pentru îngrijirea și păstrarea lor. Chiamînd luarea aminte a Prea și Cînstiilor voastre asupra acestui lucru important, vă poftesc ca numaidecît să strîngeți toate cartile vechi bisericesti de amîndoe categoriile arătate mai sus aruncate într-o parte și alta sau împrumutate pe la unii alții din creștini, ori luate de voi pe la casele voastre și să faceți consemnare despre dînsese cu deamaruntul și cu toată cunoștința. În aceasta consemnare să treacă pe rînd și acurat fiecare carte însemnînd titlul sau numele cartei, precum și anul și locul unde s-au tipărit. Întîmplîndu-se ca să fie ruptă foaia dintîi și să nu se poată afla numele cartei ori anul și slocul tipăririi, să se treacă în consemnare cuprînsul cartei pe scurt, adică cam despre ce tractează acea carte. Aceasta regulă să se păzească atît în privința cartilor tipărite cît și a celor ce vor fi scrise cu mîna, și atît pentru cele în limba românească cît și cele ce vor fi în limba străină. După ce se va savîrși consemnarea ce se cere, cartile să se așeze în biserică într-un loc cuviincios pentru a nu se strica și a se prădădi și numai cu cea mai mare îngrijire să se facă întrebuințare de dînsese cînd va fi de lipsa a se citi una sau alta dintrînsese și nimenui să nu se împrumute fără știrea și îngăduiala mea.

Fiîndcă asemeni carti pretioase pentru vechimea lor și pentru cuprînsul lor cel mîntuitor nu sînt totdeauna numai proprietate a Bisericilor, ci și a altor creștini particulari, ar fi de dorit ca să se poată afla și aceste ce fel de carti sînt și cine le are. Deci, Prea și Cînstiile voastre prin întrebări și cercetări să descoperiți ce carti vechi de felu acesta se afla pe la creștinii voștri și apoi sub rubrica deosebită în consemnarea mai sus pomenită să treceti și acele carti arătînd ce carti sînt acele și la cine se afla. Spre a nu se năste vreo neînțelegere în privința aceasta vă fac luători aminte ca să spuneți proprietarilor acelor carti ca consemnarea cartilor lor pe lînga cele bisericesti nu se face nici decum cu vre un cuget, ca să se atingă cineva vreodată de ele, ci numai în interesul științei, spre onoarea literaturii bisericesti și spre ajutorul culturii limbei naționale.

Consemnarile de toate cartile vechi ce se vor afla pe la Biserici și pe la unii alții din creștini se vor face în număr îndoii și se vor subscrie. Un eșemplar va rămîne la Biserică și se va păstra în protocolul ordinăciunilor ca un inventar de cartile vechi ce se afla acolo. În vizitările ce vor întreprinde parintii Protopopi vor cerceta totdeauna deaca cartile ce figurează în consemnare se afla în ființa sau nu; deaca se pastrează în loc și cu chip cuviincios ca să nu se prădească. Al doile eșemplu de consemnarea cartilor se va trimite de Preoți fără zăbăvă Parintilor Protopopi ca să-l adevăriți și pe urma să-l înaintați fără întîrziare la scaunul episcopesc.

După zelul și interesul cu care Prea și Cînstiile voastre veți starui în privința aceasta nadăjduiesc ca veți îndeplini cu cunoștința și acurately înșarcinarea ce să pune asupra-va. Lucrul acesta va aduce niste foloase mari. Mai întîi se va păstra cu mai multă îngrijire averea bisericască în carti ca să nu se strice și să nu se prădească cu mare vătămare sufletească. Literatura bisericască își va cunoaște mai bine vistierile și comorile sale cele pretioase și văzîndu-se trebuința neapărată se va putea și retipări vreuna din cartile acele rari și foarte folositoare. Literatii noștri, cari se ocupă cu cultura limbei, vor ști, unde și către cine să se adreseze spre a putea consulta isvorurile cele vechi ale limbei naționale. În astfel de chip se va face o slujbă mare Bisericeii și limbei poporului pentru care cei de acum ne vor mulțami, iar urmașii noștri ne vor fi recunoscători.

Sibiu în 2 Aprilie 1855 Al Tuturor de binevoitoriuc Arhiceu Andreiu Barone de Saguna m.p. L.S.



FOTO 1

Port din comuna Bilbor, jud. Harghita
Foto: Haider, Borszek, Orig. la Muzeul ASTRA,
Fond GLD nr. inv. 22; 17/11,5cm. cu paspartu.

ANEXA IV

La Nr. consist. 889. 1872.

I n v e n t a r i u l u

averei imobili si mobili a Sântei Biserici greco-orientali din comuna bisericească
 , protopresbiteratul , in archidiaconia transilvana, precum se afla aceea la 31 Decembre 1872.

A. Averea imobile.

a) Clădiri (zidiri).

Nr. cur.	Obiectulu.	Nr. topograficu si alu cărtei fonduarie.	Marimea		Materialulu, din care e facutu.	Anulu zidi- rei.	Prin cine e facutu ?	Pretulu		Observa- tioni.
			Lung.	Larg.				fl.	cr.	
1.	Biserica cu chramulu . .	Nr. 100. C. f. 27.	18° 5'	10° 4'	Zidulu de pétra si ca- ramida, co- perisulu de tigla.	1790.	Prin co- mun'a bis. gr. or.	12000.		
2.	Scóla con- fessiunale.	Nr. 101. C. f. 27.	10° 2'	6° 5'	De zidu, co- peritu cu tigla.	1819.	Prin com. bis. gr. or.	8000.		
		Summa	—	—	—	—	—	20000.		

b) Pământuri.

Nr. cur.	Obie- ctulu.	Nr. topogr. si cartea fond.	Marimea		In care ho- tara (dricu) se afla ?	Anulu cumpé- rarei (castigárei, daruirei.)	Prin cine s'a cumpé- ratu (casti- gatu, daru- itu.)	Cum se fo- losoiese ?	Pretulu	Ob- ser- vati- uni.
			Jug.	Sânj.					fl.	cr.
1.	Cimite- riulu vechiu	Nr. 44. C. f. 13.	4.	900.	Vetr'a sa- tului.	No se scie.	(itu.) Daru- itu de comuna.	Pentru imor- mentare.	2000.	
2.	gradina de le- gume	Nr. 43 C. f. 12	—	1500.	Satula Nr casei 12.	1847.	Cumperata prin com. bis.	Se foloso- sece de Pa- rechulu.	400.	
3.	l. gra- dina de póme	C. f. 12. Nr. 44.		1200.	Satula Nr. casei 14.	1856.	Daruita prin comu- n'a politica.	Gradina scolara.	300.	
4.	l. agro (ara- tura)	C. f. 14. Nr. 118.	2.	—	Hotarulu de susu	1869.	Daruita prin N. N.	Se arende- za in favo- rea biser.	250.	
		Summa	8.	400.	—	—	—	—	2950.	

Prima pagina a MODELULUI de inventar tiparit, distribuit protopopiatelor cu circulara konzistoriala.

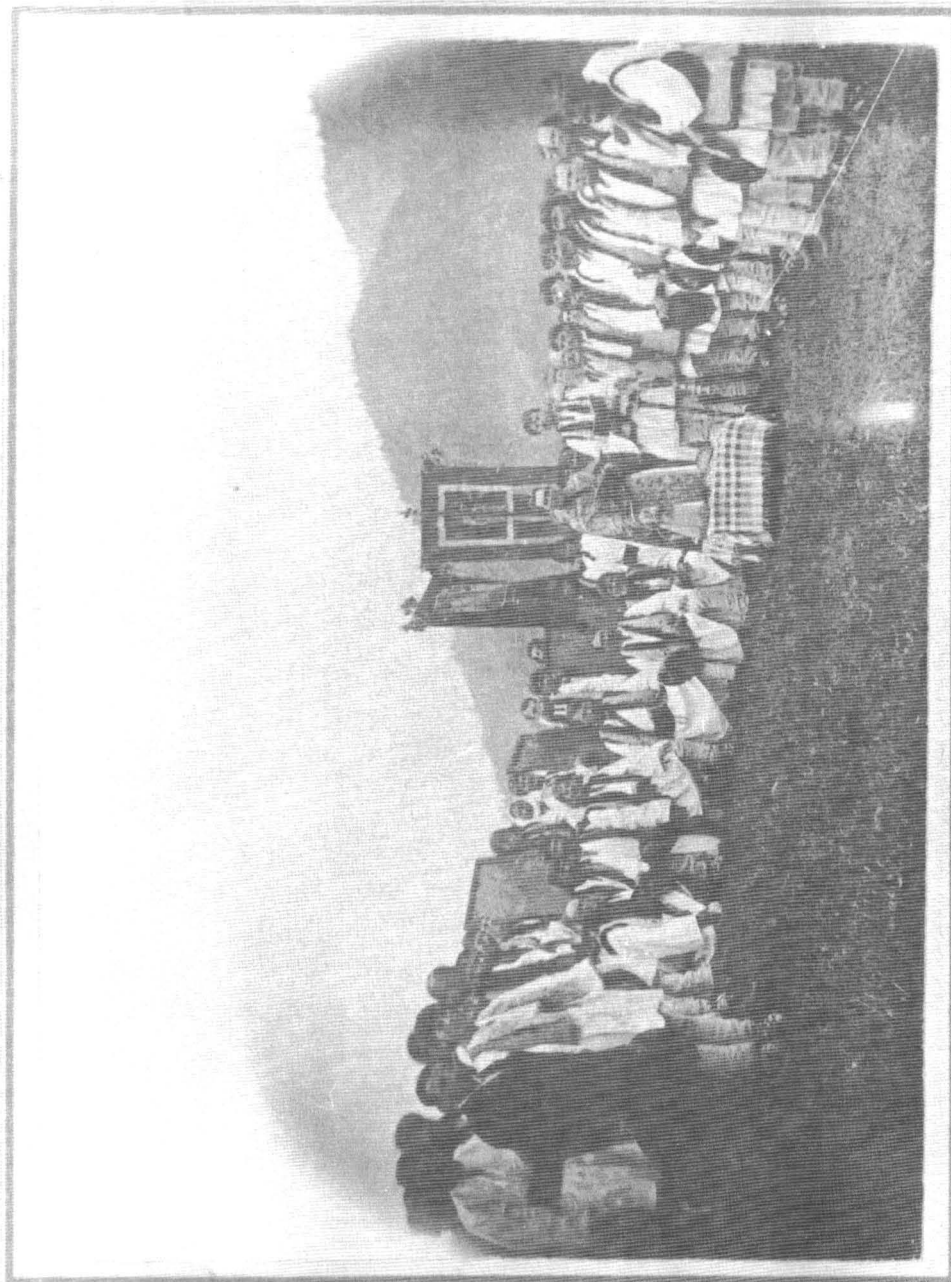


FOTO 2

NOTE:

1. Vezi si Revista arhivelor, nr. 1/1992, p. 29-33

2. Am mai publicat Inventarul din Protopopiatul Sighisoara realizat de Zaharia Boiu în anul 1854 în Marisia, XXV, Arheologie-Istorie, 1995, p.151-196. De asemenea, am pregatit pentru tipar Inventarul Protopopiatului Hateg, tot din anul 1854. În anul 1997, am coordonat doua lucrari de diploma la absolvirea Colegiului Universitar cu profil arhivistic al Universitatii "Lucian Blaga" din Sibiu (dintre care cea dedicata Protopopiatului Zlatna Inferioara, 1872-1875 ar merita grabnic publicata), aparținând absolventelor CARMEN OPREA si RAMONA ZMARANDA, ultima fiind preocupata chiar de zona Covasna - Harghita. Sunt în lucru inventarele din Alba Inferioara si Tg. Mures.

- | | | |
|----------------------|---|--------------------------------------|
| 3. Inv. 1854 si 1855 | - | Fond inventare, cutiile 44 D si 45 D |
| Inv. 1868 | - | " " cutia 46 D |
| Inv. 1872-1875, 1897 | - | " " cutiile 33 D – 35 D |

Transcrierea documentelor chirilice tiparite si culegerea computerizata a acestei lucrari le datoram trei. Liliana Oprescu, referent la Muzeul ASTRA.

FOTO 2 Pe fotografia originala legenda: O procesiune bisericeasca a credinciosilor Români din comuna Bicz /: parochia Damoc/ la Înaltarea Domnului.- 1905. Comitatul Ciucului.

Pe verso însemnarea: Rugaciune pe Câmp în Ziua de Rosalia 1903.

Fotografia a figurat în expozitia prin care s-a inaugurat "Muzeul Asociatiunii" în palatul care i-a fost destinat si care a fost si el inaugurat la aceeasi data - 19 august 1905.

Orig. la Muzeul ASTRA, Fond GD nr. inv. 1926; 28/34,5 cm. cu paspartu;