

## Noi descoperiri arheologice aparținând culturii Sântana de Mureș-Černjachov în valea Râului Negru, județul Covasna

### *New discoveries belonging to the Sântana de Mureș-Černjachov culture in the valley of the Black River, Covasna county*

József PUSKÁS

Arheolog independent, Târgu Secuiesc – Lunga  
joska1987@yahoo.com

**Cuvinte cheie:** cultura Sântana de Mureș-Černjachov, Transilvania de sud-est, perioada migrațiilor, secolele III-IV. p. Chr., ceramică.

**Key words:** Sântana de Mureș-Černjachov culture, south-eastern Transylvania, Migration period, III-IVth centuries AD, pottery.

#### ABSTRACT

The goal of this article is to present four, newly discovered artifacts, belonging to the III-IVth centuries AD. The 1st and 2nd objects are two storage vessels (*Krausengefäß*), discovered at Albiș through field works. They were made on potter's wheel, from semifine paste, with straight rim. The decoration consists of waved lines on the shoulder and on the rim. One of the vessel has a narrow bottom, very likely it was dug in the soil for a proper stability. The other one was dug up side down, the bottom is missing.

The third one is a cup, discovered in Cernat (unfortunately the finding circumstances are unknown), made on potter's wheel, of fine paste, burnt on grey, decorated with impressed circles, connected by lines made with a wheel with inserted teeth. The closest analogies are known from the cemeteries outside the Carpathians, from Wallachia, Moldova and the Republic of Moldova (Annex 1/1). In a higher number this type of vessels appear in the inhumation graves (from a 62 exemplars discovered in 12 cemeteries 48 (80 % - Annex 1/2) came from inhumation graves). In 4 cemeteries were made anthropological examinations, resulting a higher frequency in child graves (Annex 1/3). The presence of similar cups in settlements is poor. This could be caused by the fragmentation, being impossible to determine forms. Another problem is the unequal proportion of excavated and published settlements and cemeteries. The idea that this type of cups were made for burial purposes can not be excluded. In my opinion the vessel presented above can be linked more likely to a grave, than to a filling of a storage pit, which mostly are filled with bones and broken pottery. The fact that the vessel was found intact, suggest the provenience from a considerable depth. The confirmation (or denial) of a possible grave or cemetery it falls on the future researches.

The fourth one is a comb made of bone, with bell-shaped handle, decorated with bronze rivets. Probably belong to a grave, dated to the IVth-first half of the Vth century.

In the second part of the article 18 locations are presented from the Târgu Secuiesc Depression, where material belonging to the Sântana de Mureș-Černjachov culture was discovered. Altogether in the valley of the Black River 20 locations (settlements and/or cemeteries) are known belonging to the Sântana de Mureș-Černjachov culture.

Scopul articolului este prezentarea noilor descoperiri din perioada secolelor III-IV p. Chr., făcute pe durata cercetărilor noastre recente de teren pe valea Râului Negru (Depresiunea Târgu Secuiesc). Depresiunea este o zonă bine delimitată geografic, înconjurată de munți înalți și străbătută de o rețea hidrografică bogată. Artera principală care străbate zona de la nord-est spre sud-vest este Râul Negru. Terasele cu pământuri fertile ale văii Râului Negru au atras întotdeauna populațiile de agricultori, astfel încât începând din neolitic constatăm în această parte a Transilvaniei o densitate crescută a populației. Din punct de vedere cultural, depresiunea Târgu Secuiesc este o zonă de contact între Transilvania și teritoriile de la est de Carpați, zonă careia îi este specific un amestec al influențelor culturale vestice cu cele estice.

Au trecut mai mult de patru decenii de la apariția articolului lui Zoltán Székely<sup>1</sup> despre descoperirile culturii Sântana de Mureș-Černjachov din sud-estul Transilvaniei. Regretatul cercetător adunase cu acribie toate descoperirile anterioare și le-a completat cu rezultatele propriilor lui cercetări de teren. Din păcate în zona studiată n-au fost efectuate săpături de amploare și de nivel științific corespunzător, astfel încât cunoștințele noastre au rămas practic un stop-cadru al cercetărilor publicate de Zoltán Székely. În aceste condiții, considerăm oportună publicarea oricăror noutăți legate de cultura Sântana de Mureș-Černjachov din această zonă.

În prima parte a articolului, se prezintă materialul arheologic descoperit în ultimii ani. Acesta provine din cercetări de teren, efectuate de autorul acestor rânduri, sau sunt descoperiri întâmplătoare, datorate lucrărilor agricole. În partea a doua, urmează un catalog al descoperirilor, cu

așezările și înmormântările cunoscute până în prezent în zona depresiunii Târgu Secuiesc. Am considerat necesară reluarea unor materiale provenite din săpăturile mai vechi, care, cu regret, de cele mai deseori nu au fost ilustrate și descrise corect, ci doar menționate succint.

### 1. Albiș – “Grădina lui Márton Erzsébet”

La începutul anilor 2000, în urma lucrărilor agricole, Tóth Árpád a descoperit un vas de provizii de tip *Krausengefäß*.<sup>2</sup> Locul descoperirii se află în localitatea Albiș, în grădina doamnei Márton Erzsébet (nr. 146). Remarcăm faptul că în vecinătatea acestei descoperiri, se află intravilanul lui Bajka Ferenc (nr. 145), unde în anul 2003, Székely Zsolt, a executat săpături arheologice de verificare.<sup>3</sup> Din relatarea lui Tóth Árpád cunoaștem faptul că recipientul a fost descoperit sub stratul de humus, cu grosimea de circa 20 cm. Partea superioară a vasului era căzută în interior. Deși forma vasului poate fi reconstituită, din buza și umerii vasului lipsesc cele mai multe fragmente.

Vasul de provizii este făcut din pastă degresată de lut cu nisip. Suprafața este arsă la cenușiu, iar partea exterioară este netezită. Buza evazată orizontal are formă specifică vaselor de acest tip. Gâtul scurt este urmat de umerii lați. Corpul vasului se îngustează treptat spre fund. Sfertul superior al vasului poartă urme de decor: pe buză sunt fascicule de linii ondulate, la limita umăr-corp a fost executat un brâu în relief. Între gât și brâu sunt două fascicule de linii ondulate, iar sub brâu - unul ondulat și unul drept. Dimensiuni: Db 51 cm (buza are forma ușor ovală, astfel în-

<sup>1</sup> Székely Z. 1969, 7-90.

<sup>2</sup> Cu această ocazie aș dori să mulțumesc domnului Tóth Árpád pentru accesul la vasul ceramic descris aici. În prezent vasul se află în posesia descoperitorului. În afară de vas au fost adunate fragmente ceramice specifice epocii bronzului și un fragment de tipar pentru turnarea de celturi. Materialul preistoric va fi publicat cu altă ocazie.

<sup>3</sup> Székely Zs. 2004; Székely Zs. 2007b, 89-93.

cât diametrul oscilează); df: 21 cm; dm: 67 cm; î: 92 cm (Planșa 7/1).<sup>4</sup>

## 2. Albiș – “Grădina lui Buzsa János”

În data de 2 august 2010, în localitatea Albiș, în fața intravilanului localnicului Buzsa János (nr. 135) s-a săpat un șanț de drenaj, lat de 0,3-0,4 m și adânc de 0,4 m. Pe parcursul lucrărilor s-au descoperit resturile unui vas de provizii de mari dimensiuni (*Krausengefäss*).

Pe fundul șanțului săpat pe parcursul lucrărilor amintite mai sus, s-a observat partea inferioară a vasului, care se prezenta ca un semicerc cu diametrul de 0,6 m. La curățarea profilului s-a constatat că vasul se mai păstra până la o înălțime de circa 0,25 m. Descoperirea era acoperită de un strat de humus de circa 5-10 cm. Urmele unei eventuale gropi în care ar fi fost depus vasul de provizii, nu s-au observat. Buza vasului s-a descoperit la adâncimea de circa 0,5 m, ceea ce ne permite să conchidem că vasul a ajuns în pământ cu gura în jos (Planșa 5/2).<sup>5</sup> Dintre particularitățile vasului se distinge clar faptul că el a fost executat la roata rapidă. El a fost modelat din pastă de lut degresat cu nisip și pietricele. Vasul a fost ars până la brun închis și avea suprafața exterioară netezită. Pe interior se mai observă urme de modelare. Buza este evazată orizontal și a fost decorată cu fascicule compuse din câte cinci linii ondulate. Umărul vasului a fost decorat cu trei fascicule de linii ondulate, compuse din câte patru linii fiecare. Mai jos de acestea a fost executat un registru compus din trei linii drepte. Dimensiuni: db: 42 cm; dm: 60 cm; î: 65 cm.

În interiorul vasului (la buză) au fost descoperite trei pietre de gresie de formă

dreptunghiulară. S-a constatat că ele reprezintă o piatră mai mare, despicată în trei părți. Pe partea inferioară s-au păstrat urme de material alb, probabil var. În interiorul vasului, deasupra pietrelor au fost găsite mai multe fragmente întregibile dintr-un alt vas, tot de provizii, făcut tot la roată rapidă, din lut degresat cu nisip și pietricele, ars la cenușiu-deschis, cu suprafața exterioară netezită. Și acest exemplar este decorat cu fascicule de linii ondulate.

Vasele de tip *Krausengefäss*, de mari dimensiuni, erau folosite pentru depozitare. Ni se pare verosimil ca aproximativ două treimi (eventual trei sferturi) din corpul acestora să fi fost adâncite în pământ. Acest lucru este sugerat și de proporțiile vasului: diametrul fundului este mai mic decât diametrul maxim, astfel încât adâncirea vasului în sol asigura stabilitatea necesară. Un alt argument pentru adâncirea parțială în sol a vaselor de provizii, ar fi acela că vasele de acest tip sunt decorate doar pe partea superioară, care era vizibilă deasupra solului.<sup>6</sup>

Reieșind din condițiile de descoperire, nu ne putem exprima cu siguranță asupra funcționalității vasului descoperit la Albiș – “Grădina lui Buzsa János”. Nici în literatura de specialitate, care ne-a fost accesibilă nu am găsit analogii potrivite. Ca ipoteză de lucru, putem admite că vasul a mai fost refolosit după spargere (fragmentele din fund nefiind găsite). Fragmentul găsit în interior putea fi folosit ca un capac.

## 3. Cernat – “Intravilan”

În colecția Muzeului local “Haszmann Pál” din Cernat se păstrează un pahar de lut, conservat integral. Din păcate locul

<sup>4</sup> La descrierea materialului am folosit următoarele abrevieri: î = înălțime; db = diametrul buzei; df = diametrul fundului; dm = diametrul maxim, l = lungime.

<sup>5</sup> Partea inferioară a vasului lipsește, probabil a fost distrusă de lucrările agricole anterioare. Vasul se află în depozitul Muzeului Național Secuiesc (MNS), având nr. de inv. 19370-2.

<sup>6</sup> În anul 2009, la Filia a fost descoperită o locuință, în interiorul căreia s-au descoperit vase de provizii, păstrate in situ. Acestea însă nu erau adâncite în pământ, ci erau doar așezate lângă perete (Körösfői 2011, 110). Dacă aruncăm o privire la dimensiunile acestor recipiente se poate constata că ele erau de mărimi mijlocii, cu fundul relativ lat, ceea ce nu impune neapărat adâncirea lor în pământ.

de proveniență nu este cunoscut cu exactitate, se știe doar că obiectul provine „*de undeva*” de pe teritoriul satului.

Paharul a fost executat la roată rapidă din pastă fină de lut, degresat cu nisip fin. Vasul a fost ars la cenușiu-deschis și are suprafața exterioară netezită. Buza este rotunjită, corpul arcuit și fundul profilat. La 2,5 cm mai jos de buză a fost executat un brâu cu grosimea de circa 0,15 cm. Pe partea interioară se mai păstrează urme de degete, rămase după modelarea vasului. Decorul începe sub brâul, amintit mai sus. Se disting cerculețe imprimate în două rânduri, cu diametrul de circa 0,7 cm. Acestea sunt legate în zigzag de câte două linii incizate, delimitate la rândul lor de trei linii, executate cu roțița dințată. Cercurile din rândul superior sunt legate de câte o linie executată cu roțița dințată. Cercurile concentrice imprimate, precum și decorul făcut cu roțița dințată sunt motive bine cunoscute și documentate în aria culturii Sântana de Mureș-Černjachov. Le regăsim împreună sau separat pe vase sau pe obiecte de os sau corn de cerb.<sup>7</sup> Paharul avea următoarele dimensiuni: db: 9,7 cm, df: 4,3 cm, î: 10 cm (Planșa 5/1).<sup>8</sup>

Pentru a propune o posibilă interpretare a funcționalității paharului am studiat 12 situri ale culturii Sântana de Mureș-Černjachov, în care au fost descoperite recipiente similare (Anexa 1/1). Marea majoritate a paharelor de acest tip provin din înmormântări. Analogiile cele mai apropiate provin din mormintele nr. 243 de la Budești,<sup>9</sup> nr. 343 de la Mihălășeni,<sup>10</sup> nr. 335

de la Bârlad,<sup>11</sup> nr. 80 de la Barcea,<sup>12</sup> nr. 111 de la Târgșor<sup>13</sup> și dintr-un mormânt de la Căscioarele (Planșa 6).<sup>14</sup> Acesta din urmă a fost descoperit accidental, împreună cu mai multe vase datând din perioada migrațiilor. Din așezări, cunoaștem câteva fragmente, însă forma și ornamentarea nu pot fi determinate cu exactitate.<sup>15</sup> În literatura de specialitate, care ne-a fost accesibilă, nu am găsit exemplare care să provină din complexe închise, alte decât mormintele. Majoritatea (48 bucăți – 80 %) au fost descoperite în morminte de inhumație (Anexa 1/2), împreună cu alte vase adiacente. Din cercetările antropologice (făcute în patru dintre necropolele citate – Lunca, Mihălășeni, Spanțov și Târgșor), reiese că din cele 22 de morminte cu pahar - 13 aparțineau unor copii (*infans* – 59,09 %), 8 au fost descoperite lângă adulți (*adultus* – 18,18 %, respectiv *maturus* – 18,18 %) și unul în mormântul unui bătrân (*senilis* – 4,54 %) (Anexa 1/3).

Faptul că astfel de pahare apar în morminte poate avea mai multe explicații. Prima ar fi ca gropile de morminte erau săpate la o adâncime mai mare, neputând fi deranjate de lucrările agricole ulterioare, contrar situațiilor din așezări unde straturile de locuire deseori au fost distruse în urma arăturilor. A doua explicație ar putea fi proporția inegală între cimitirele și așezările săpate (și publicate). Mai multe necropole au fost cercetate prin numeroase campanii, câteva fiind săpate integral, însă așezările au fost mai mult „neglijate”. O a treia posibilitate este că astfel de obiecte erau confecționate pentru înmormântări, depunerea paharelor în morminte făcând parte din ritualul funerar. Mi se pare plauzibil ca paharul de la Cernat să

<sup>7</sup> Pentru vase, vezi de exemplu: Dinu 1960, 125, Fig. 6/1, 3; iar pe oase: Palade 1983, 402, Fig. 4/2–3, 5–6; Vornic 2006, 392, Fig. 84/7; Körösfői et alii 2010, 38/43.

<sup>8</sup> Cu această ocazie, doresc să-i mulțumesc domnului Haszmann Pál, directorul Muzeului Haszmann Pál din Cernat, pentru că mi-a oferit spre publicare piesa analizată aici.

<sup>9</sup> Vornic 2006, 406, Fig. 98/7.

<sup>10</sup> Șovan 2009, Planșa 188/M343/4.

<sup>11</sup> Palade 2004, 575, Fig. 220/3a-b.

<sup>12</sup> Nicu, Țau 1980, 393, Fig. 11/6, 396.

<sup>13</sup> Diaconu 1965, 45, 199, Planșa XLIX/3.

<sup>14</sup> Mitrea, Preda 1966, 379, Fig. 248/2, 382, Fig. 251/10.

<sup>15</sup> Vezi: Palade 2004, 258, Fig. 7/11, 317, Fig. 31/42, 379, Fig. 55/4; Vornic 2006, 438, Fig. 130/11.

provină mai degrabă dintr-o înmormântare, decât din umplutura unei gropi din cuprinsul unei așezări. În gropi, de cele mai multe ori, sunt găsite resturi menajere (oase, fragmente ceramice etc.). Faptul că paharul de la Cernat s-a păstrat integral, sugerează ideea că obiectul a fost descoperit la o adâncime mai mare. Existența unei posibile necropole pe teritoriul actual al satului urmează să fie confirmată (sau infirmată) de cercetările viitoare.

Paharele de lut sunt obiecte relativ rare, astfel încadrarea lor într-o perioadă cronologică mai strânsă nu este posibilă. La Mihălășeni recipientele de acest fel apar în faza a II-a, persistând și în faza următoare.<sup>16</sup>

#### 4. Târgu Secuiesc – “Fehérmartok felett”

În anul 2012, în urma periegezelor efectuate pe teritoriul nord-vestic al orașului Târgu Secuiesc a fost identificată o așezare de dimensiuni mari, aparținând culturii Sântana de Mureș-Černjachov. Situl se află pe o terasă ridicată a pârâului Turia. Pe alocuri, malul râului este surpat și ca urmare se pot observa profilele câtorva gropi. Dintr-o astfel de groapă provine un pieptene fragmentar, executat din corn de cerb, cu mâner semicircular și „aripi” laterale drepte. Mânerul și dinții sunt confecționați din elemente separate, prinse între două plăci laterale, fixate cu nituri de bronz. În prezent, din plăcuțele dințate se păstrează cinci bucăți, de la margini, lipsește cel puțin câte una. Decorul este format cu ajutorul niturilor: un rând urmărește arcul umerilor și al mânerului-„clopot” (cel puțin 25 de nituri, din care în prezent se mai păstrează 23), iar alte 6 formează un triunghi la mijloc. Dimensiunile păstrate ale pieptenului sunt - l: 8,4 cm; î: 7,3 cm (Planșa 7/2).

Astfel de piese sunt cunoscute pe larg în siturile culturii de la Sântana de Mureș-Černjachov, ca de exemplu în cimitirele

de la Sântana de Mureș,<sup>17</sup> Mihălășeni<sup>18</sup> și Bârlad.<sup>19</sup> Aparținând tipului 3f, după Șovan, apare în fazele II-III a cimitirului de la Mihălășeni,<sup>20</sup> datat în secolul IV, între prima jumătate a acestuia și invazia hunilor.<sup>21</sup> Vlad Vornic le încadrează în tipul 3, datându-le în a doua jumătate a secolului IV p. Chr.<sup>22</sup> În Europa Centrală, piesele similare au fost datate în secolul V p. Chr.<sup>23</sup>

De la suprafața sitului au fost colectate fragmente de oale, străchini, vase de provizii – executate la roată sau cu mâna. Pe un fragment de fund de vas, s-a descoperit incizia unui semn de cruce, iar altele sunt decorate cu fascicule de linii ondulate (Planșa 8/1-8). Sporadic, au mai fost descoperite fragmente din perioada eneolitică (cultura Coțofeni). Pe baza datelor prezentate mai sus, la punctul Târgu Secuiesc – “Fehérmartok felett” ar putea fi vorba despre o necropolă a purtătorilor culturii Sântana de Mureș-Černjachov, datând din perioada secolului al IV p. Chr.

#### Concluzii

Cercetările efectuate în siturile culturii Sântana de Mureș-Černjachov din Depresiunea Târgu Secuiesc sunt puține la număr și în mare parte nepublicate. Pentru o reconstituire mai precisă a locuințelor și a structurilor de așezare ne stau la dispoziție numai date din zonele învecinate. Nu avem motive să credem că în zona studiată situația era diferită de restul siturilor acestei culturi.

Așezările sunt situate pe malurile înalte ale pârâurilor și râurilor, zone protejate de inundații, în același timp cu o vizibilitate bună asupra regiunilor învecinate. Până

<sup>16</sup> Șovan 2009, 186.

<sup>17</sup> Kovács 1912, 263/12. kép, 280/37. kép, 282/40. kép etc.

<sup>18</sup> Șovan 2009, Planșa 27/M 43/1, Planșa 32/M 53/2, Planșa 98/M 179/, Planșa 305/36 etc.

<sup>19</sup> Palade 1980, 414, Fig. 7/8.

<sup>20</sup> Șovan 2009, 186.

<sup>21</sup> Șovan 2009, 188.

<sup>22</sup> Vornic 2006, 202.

<sup>23</sup> Thomas 1960, 120.



în prezent, nu avem informații despre așezări fortificate. Materiale arheologice provenind din secolul al IV p. Chr., descoperite în unele castre romane din zonă (Boroșneu Mare, Comolău) sugerează o refolosire a acestora și în perioada post-romană.<sup>24</sup> Atât pe teritoriul provinciei Dacia, cât și în arealul extracarpatic sunt exemple unde fortificații mai vechi erau refolosite de către populațiile culturii Sântana de Mureș-Černjachov.<sup>25</sup> De regulă, este vorba despre foste construcții romane.<sup>26</sup>

Așezările deschise erau de obicei de dimensiuni mari. În majoritatea cazurilor sunt situate pe platouri înclinate, câteodată cu un mal abrupt pe o parte, dar nu credem că acest element avea caracter de fortificație. Despre structura interioară a așezărilor dispunem de informații numai din zonele limitrofe. Câteodată în structura așezărilor pot fi observate regularități. De exemplu, la Budești s-a observat că unele case erau construite de-a lungul unor drumuri,<sup>27</sup> la Bârlad acestea erau construite în mai multe rânduri, uneori grupate.<sup>28</sup> În așezarea de la Odorheiu Secuiesc, nu s-a putut observa un astfel de aranjament, însă în cazul câtorva locuințe s-au observat suprapuneri, sugerând că aceste locuințe erau în proprietatea acelorași familii, fiind probabil reconstruite în mai multe rânduri.<sup>29</sup> Tot la Odorheiu Secuiesc, s-a constatat că zona meșteșugărească era la o oarecare depărtare de locuințe (probabil pentru evitarea incendiilor). Un cuptor de redus minereu și două de ars oale au fost descoperite în apropierea râului Târnava Mare, la circa 12 m de cea mai apropiată casă din așezare.<sup>30</sup>

În zona studiată, cea mai semnificativă cercetare arheologică asupra culturii Sântana de Mureș-Černjachov (dar tot de dimensiuni mici, comparativ cu alte zone ale acestei culturi), a fost executată de Z. Székely, între anii 1957-1959, la Reci – „Telek”.<sup>31</sup> Aici, au fost descoperite mai multe „locuințe” și o înmormântare. Auto-  
rul săpăturii prezintă patru locuințe, din care două sunt ovale (L.1. – 2x2,5 m; L.4. – 2x1,5 m),<sup>32</sup> iar din alte două ne prezintă doar vetrele (L. 2-3).<sup>33</sup> Nu putem fi absolut siguri că aceste vetre aparțin unor case, deoarece în mai multe situri cercetate, au fost descoperite vetre de foc din lut și pietre, și în afara locuințelor<sup>34</sup>, ca de exemplu la Reci – „Telek”. „Locuințele” ovale, fără gropi de par, sunt mai degrabă gropi de provizii sau construcții adiacente decât locuințe propriu-zise. Acestea erau de dimensiuni mult mai mari (10-30 mp, uneori depășind 100 mp<sup>35</sup>). Locuințele puteau fi pătrate sau oval-rotunjite, construite la suprafață sau adâncite în sol. De cele mai deseori la colțurile acestor construcții, precum și pe laturile lor, apar patru, eventual două, mai rar șase sau mai multe - gropi de par. În vecinătatea Depresiunii Târgu Secuiesc, pe malul râului Olt, la Chileni au fost efectuate săpături arheologice între anii 1987-1998. Cercetările au adus la lumină un material important a culturii Sântana de Mureș- Černjachov. Rezultatele au fost publicate în câteva rapoarte scurte, fără documentație grafică calitativă. Din aceste rapoarte reiese că s-au descoperit mai multe locuințe de suprafață, inclusiv cu gropi de par.<sup>36</sup> În anii 1950, lângă orașul Sfântu Gheorghe, pe locul numit „Eprestető” s-au descoperit două locuințe de suprafață, dreptunghiulare, delimitate

<sup>24</sup> Bordi, Popa 2013, 261-308; Cavruc 1998, 119, nr. 436; Székely Z. 1969, 17-19.

<sup>25</sup> Popa 1999, 59.

<sup>26</sup> Popa 1999, 60.

<sup>27</sup> Vornic 2006, 69.

<sup>28</sup> Palade 2004, 44.

<sup>29</sup> Körösfői 2011, 105.

<sup>30</sup> Körösfői et alii 2010, 6; Körösfői 2011, 105.

<sup>31</sup> Székely Z. 1969, 50-60.

<sup>32</sup> Székely Z. 1969, 51, 59.

<sup>33</sup> Székely Z. 1969, 55, 58.

<sup>34</sup> Vornic 2006, 69; Palade 2004, 71-73.

<sup>35</sup> Vornic 2006, 66.

<sup>36</sup> Bartók 1998, 183; Bartók – Bordi 1999, 173-174; Bartók 2000, 173.

de câte șapte gropi de par.<sup>37</sup> Locuințe de acest fel, din sud-estul Transilvaniei, în afară celor deja menționate mai sus, sunt cunoscute la Miercurea-Ciuc,<sup>38</sup> Odorheiu Secuiesc,<sup>39</sup> Olteni,<sup>40</sup> Cristuru Secuiesc,<sup>41</sup> iar la est de Carpați în așezările de la Budești<sup>42</sup> sau Bârlad.<sup>43</sup>

Ritul de înmormântare a populațiilor culturii Sântana de Mureș-Černjachov este caracterizat prin bi-ritualism. Marea majoritate a înmormântărilor sunt de inhumație.<sup>44</sup> Deocamdată în Transilvania lipsesc necropolele de dimensiuni mari, asemeni celor de la est de Carpați. Cel mai întins cimitir cercetat în Transilvania este cel de la Sântana de Mureș, însumând 74 de morminte.<sup>45</sup> Din zona Depresiunii Râul Negru, din cele trei puncte cunoscute provin patru morminte. Dintre acestea, două (Reci – *“Telek”* și Cernat – *“Grădina lui Mihacs”*) sunt morminte de inhumație și cel puțin două (Târgu Secuiesc – *“Cimitirul barbar”*), de incinerație.<sup>46</sup>

Scheletul descoperit la Sânzieni – *“Urakszerélbja”* aparține cel mai probabil culturii Sântana de Mureș-Černjachov.<sup>47</sup> Pe lângă materialul ceramic de secol III-IV p. Chr. a fost descoperit un material bogat din epoca bronzului (cultura Wietenberg, faza II), însă acestei perioade îi sunt străine înmormântările de inhumație.<sup>48</sup> În groapa mormântului au fost observate fragmente de lemn. Nu este precizat faptul dacă a fost carbonizat sau nu. Mormin-

te cu fragmente de lemn sunt cunoscute de la Rugănești<sup>49</sup> și Budești.<sup>50</sup> În primul caz, groapa mormântului a fost executată cu treaptă, peste care s-au așezat scânduri, acoperind decedatul sau eventual sicriul. În al doilea caz, rămășițele de lemn au fost atribuite unor sicrie sau sarcofage. La Lunca, s-a observat urmele unui podeț de lemn.<sup>51</sup> Tot acolo se mai presupune existența sicriilor de lemn, de la care s-au păstrat doar cuiele.<sup>52</sup> Un alt obiect care ar putea să aparțină tot unui mormânt este pieptenul de os descoperit la Târgu Secuiesc – *“Fehérmartok felett”*. Până la efectuarea unor săpături arheologice, această întrebare rămâne deschisă.

În imediata apropiere de zona studiată, pe valea Oltului, au fost descoperite câteva morminte datate în secolele III-IV p. Chr. La Sfântu Gheorghe – *“Eprestető”*, au fost descoperite două morminte, unul era de incinerație, peste care s-a suprapus un mormânt de inhumație.<sup>53</sup> Autorul săpăturilor afirma că mormintele de incinerație sunt mai vechi decât cele de inhumație,<sup>54</sup> fapt dovedit parțial și de cercetările efectuate în alte necropole de pe teritoriul de răspândire a culturii Sântana de Mureș-Černjachov. În perioada inițială a culturii, predomina incinerația, după care se practica inhumația. Ritul incinerării se practica paralel cu cel al inhumației, dar în proporții mai reduse.<sup>55</sup> Un alt mormânt de incinerație, aparținând secolului III-IV p. Chr., este cel de la Pădureni.<sup>56</sup> La Chilieni, au fost descoperite oase care ar putea aparține unor morminte, însă rapoartele publicate nu precizează câte morminte au fost dezvelite.<sup>57</sup>

<sup>37</sup> Székely Z. 1969, 34-35, 37-38.

<sup>38</sup> Botár et alii 2012, 235.

<sup>39</sup> Körösfői et alii 2010, 7; Körösfői 2011, 105.

<sup>40</sup> Buzea, Zăgreanu 2011, 40-42.

<sup>41</sup> Körösfői 2011, 107.

<sup>42</sup> Vornic 2006, 65-69.

<sup>43</sup> Palade 2004, 45-68.

<sup>44</sup> Dragomir 2001, 72-73.

<sup>45</sup> Kovács 1912, 257-320.

<sup>46</sup> Nagy 1882, 158.

<sup>47</sup> Nu este menționat nicăieri că scheletul ar aparține epocii migrațiilor. Cu toate acestea, prin excludere am considerat că poate fi atribuit culturii Sântana de Mureș-Černjachov.

<sup>48</sup> Chidioșan 1980, 26; Andrițoiu 1992, 33; Boroffka 1994, 107.

<sup>49</sup> Körösfői 2008, 194.

<sup>50</sup> Vornic 2006, 171.

<sup>51</sup> Dragomir 2001, 79.

<sup>52</sup> Dragomir 2001, 102.

<sup>53</sup> Székely Z. 1969, 47-48.

<sup>54</sup> Székely Z. 1969, 71-72.

<sup>55</sup> Palade 2004, 224; Vornic 2006, 239.

<sup>56</sup> Székely Z. 1969, 15.

<sup>57</sup> Bartók, Bordi 1999, 173.

După cum se poate observa din cele expuse mai sus, noile materiale descoperite provin din cercetări de suprafață, pe marginea cărora s-au putut face câteva observații generale, insuficiente însă pentru discutarea mai amănunțită a perioadei post-romane din zona curburii interioare a Carpaților Orientali. Pentru o înțelegere mai exactă a evenimentelor petrecute

după retragerea administrației romane din această parte a provinciei Dacia, cercetările arheologice sunt indispensabile. Sperăm ca în viitor, toți factorii de decizie de la nivel local și regional vor înțelege importanța acestor cercetări, iar acolo unde este nevoie, lucrările se vor efectua cu implicarea muzeelor și arheologilor profesioniști, conform legislației în vigoare a României.

## Anexe / Annexes

### Anexa 1 / Annex 1

Catalogul descoperirilor din secolul III-IV p. Chr. în Depresiunea Târgu Secuiesc. Așezări și cimitire. / *Catalogue of the III-IVth century AD discoveries in the Târgu Secuiesc Basin. Settlements and cemeteries.*

În cele ce urmează, prezentăm așezările și mormintele cunoscute în valea Râului Negru, aparținând secolelor III-IV p. Chr.. Catalogul este aranjat astfel: după număr urmează, cu caractere îngroșate, numele așezării, urmat de numele comunei căreia îi aparține (în paranteză denumirea maghiară); a) toponimul locului de descoperire; b) caracterul și descrierea săpăturilor (descoperire fortuită, periegheză, săpătură); c) tipul descoperirilor și descrierea materialului arheologic; d) locul de depozitare și numărul de inventar (dacă are)<sup>58</sup>; e) bibliografie; f) mențiuni.

1. Albiș, comuna Cernat (Kézdialbis, Csernáton község)

a) "Grădina lui Bajka Ferenc"

b) Săpături arheologice. În toamna anului 2003, pe intravilanul lui Bajka Ferenc, s-au trasat patru secțiuni de verificare, cu lungimi diferite, în urma cărora au fost identificate mai multe straturi de cultură aparținând diferitelor epoci.<sup>59</sup>

c) Așezare. În stratul superior, amestecat, deranjat de fierul plugului au fost găsite mai multe fragmente ceramice aparținând culturii Sântana de Mureș-Černjachov, printre care și o fibulă cu semidisc, executată din bronz.

d) MNS.

e) Székely Zs., Bordi 2000; Székely Zs. 2004; Székely Zs. 2007a; Székely Zs. 2007b, 89-93.

f) Au fost identificate mai multe depuneri din eneoliticul târziu (cultura Coțofeni, cultura amforelor sferice), bronz mijlociu (cultura Wietenberg), bronz târziu (cultura Gáva?), din epoca LaTène și secolele XII-XIII.

Locul de descoperire a materialelor prezentate în prima parte a acestui articol (nr. 1-2) și punctul „Grădina Bajka” sunt relativ apropiate, descoperiri care, după părerea noastră, aparțin unei singure așezări întinse.

2. Albiș, comuna Cernat (Kézdialbis, Csernáton község)

a) "Grădina Csiszér"

b) Săpături arheologice. La începutul anilor 2000, pe teritoriul satului Albiș, s-au făcut cercetări de suprafață, în urma cărora s-au identificat mai multe așezări. În 2001, pe intravilanul lui Csiszér Ödön, în urma construirii unei clădiri, s-au descoperit mai multe obiecte arheologice, în urma căreia s-a trasat un șanț de veri-

<sup>58</sup> Este vorba de două instituții: Muzeul Național Secuiesc (MNS) și Muzeul „Haszmann Pál” (MHP).

<sup>59</sup> Pentru descrierea amănunțită a săpăturilor vezi Székely Zs. 2004.



ficare de 10x2 metri. În stratul superior, au fost descoperite materiale ceramice aparținând culturii Sântana de Mureș-Černjachov.

c) Așezare. Au fost descoperite fragmente ceramice de culoare brună cenușie, decorate cu fascicule de linii paralele și ondulate.

d) MNS.

e) Székely Zs., Bordi 1999; Székely Zs. 2002; Székely Zs. 2007b, 94-100.

f) Pe lângă materialul de secol III-IV p. Chr., au fost descoperite fragmente aparținând „La-Tène”-ului dacic, o cantitate semnificativă de material ceramic din epoca mijlocie a bronzului (cultura Wietenberg) și din perioada neolitică (cultura Starčevo-Criș și cultura ceramicii liniare). Câteva fragmente dintre cele descoperite în acest punct au putut aparține epocii timpurii a bronzului.

3. Boroșneu Mare (Nagyborosnyó)

a) „Castrul roman”

b) Săpături arheologice. Săpăturile au fost începute în anul 1911 de către Ferenc László și Vilmos Csutak, după care au fost continuate de Zoltán Székely, în 1947, respectiv 1973-74. În urma cercetărilor, au ieșit la suprafață mai multe fragmente ceramice din secolele III-IV.<sup>60</sup>

c) Așezare. Au fost descoperite fragmente din vase făcute la roată și manual, de diferite dimensiuni, fragmente de vase de provizii.

d) MNS.

e) Bordi, Popa 2013, 261-308.

f) În urma săpăturilor au fost descoperite și materiale aparținând eneoliticului (cultura Bodroghkeresztúr), epocii bronzului mijlociu și târziu (cultura Wietenberg, Monteoru, Noua și Gáva), perioadei dacice, romane și medievale (secolele XIII-XIV).

4. Cătălina (Szentkatolna)

a) „Városi út jobb oldala I-II.”

b) Cercetări de suprafață. Pe o terasă ridicată a Râului Negru, lângă stația de epurare, au fost găsite mai multe fragmente ceramice aparținând diferitelor epoci, printre care și perioadei migrațiilor.

c) Așezare. Fragmente de oale, străchini, vase de provizii, executate manual și la roată.

d) MNS.

e) Puskás 2012, 124; Puskás 2014, 83, nr. 13.

f) În publicațiile Puskás 2012, 124; Puskás 2014, 83, nr. 13 – din situl „Városi út jobb oldala I” nu sunt semnalate descoperiri din perioada migrațiilor. Acestea au fost descoperite cu ocazia unei cercetări mai târzii.

5. Cătălina (Szentkatolna)

a) „Keresztfa/Kisdomb/Nagy út mente”

b) Cercetări de suprafață. Pe o terasă ușor ridicată a Râului Negru, pe partea stângă a drumului care leagă Cătălina și Hătuica (DJ 121F) a fost identificată o așezare întinsă din secolele III-IV.

c) Așezare. Fragmente de oale și străchini făcute cu mâna și la roată (Planșa 10/1-12).

d) MNS.

e) Puskás 2014, 84, nr. 13; Puskás 2015, 258.

f) Au fost găsite câteva fragmente atipice din epoca bronzului și probabil un fragment din piciorul unei fructiere dacice.

6. Cernat (m. Csernáton)

a) „Grădina lui Mihacs”

b) Săpături arheologice.

c) Învmormântare. Într-un strat al culturii Ariușd, a fost săpată groapa de mormânt, în direcția NE-SV. Înhumatul a fost acoperit cu fragmente ceramice eneolitice. Scheletul avea stare slabă de conservare. Ca inventar a fost descoperit un fragment din partea inferioară a unui vas

<sup>60</sup> Pentru descrierea amănunțită a săpăturilor, vezi Bordi, Popa 2013, 261-308.

lucrat cu mâna, sub care s-a găsit o fibulă de fier, o mărgea de sticlă verde și un cuțit de fier.

d) MNS.

e) Székely Z. 1969, 68-69; Székely Z. 1970, 307; Cavruc 1998, 70, nr. 177; Petrescu 2002, 94; Székely Zs. 2007b, 82-83; Körösfői et al. 2010, 64/53.

7a. Cernat (Csernáton)

a) "*Kereszt domb/Cruce*"

b) Probabil identificat în urma cercetărilor de suprafață.

c) Așezare. Nu avem informații despre materialul arheologic descoperit, în depozitul muzeului n-am reușit să identific fragmente ceramice aparținătoare acestei perioade.

d) MNS.

e) Székely Z. 1970, 309; Cavruc 1998, 72, nr. 181; Székely Zs. 2007b, 82.

7b. Cernat (Csernáton)

a) "*Grădina lui Bíró László*"

b) Săpături arheologice.

c) Așezare. Ceramica descoperită se compune din fragmente de vase de provizii, lucrate la roată, cu buza trasă în exterior și decorate cu fascicule de linii ondulate și drepte. S-a descoperit și o strachină făcută la roată, pe gât decorat cu linii oblice ușor adâncite, și un vas modelat cu mâna, de calitate slabă, nedecorat (Planșa 9/1-6).

d) MNS, nr. inv.: 17075.

e) Cavruc 1998, 73, nr. 190; Székely Zs. 2007b, 54-55.

f) Au fost descoperite și urme ale culturilor Starčevo-Criș, La Téne și ceramică din epoca bronzului. În literatura de specialitate punctele "*Kereszt domb/Cruce*" și "*Grădina lui Bíró László*" apar ca două situri diferite, dar în realitate sunt la o distanță de câteva zeci de metri, pe aceeași terasă a Pârâului Cernat (Informație Haszmann Pál).

8. Cernat (Csernáton)

a) "*Dealul bisericii*"

b) Cercetări de suprafață, săpături arheologice. Materialul descoperit pe acest loc provine din periegeze efectuate la începutul secolului trecut.

c) Așezare. Materialul arheologic este format din vase făcute la roată, majoritatea provenind din vase de provizii, decorate cu fascicule de linii drepte și ondulate (Planșa 13/1-4).

d) MNS, nr. inv.: 2763, 3163.

e) -

9. Dalnic, comuna Moacșa (Dálnok, Maksa község)

a) "*Kis völgy – Derékút melléke*"

b) Descoperire fortuită.

c) Așezare (?). În anul 1902 au fost descoperite mai multe fragmente de vase făcute la roată și manual, printre care și un vas întreg.

d) MNS, nr. inv.: 160/1902.

e) Székely Z. 1969, 15-16; Cavruc 1998, 100, nr. 305; Petrescu 2002, 113-114; Körösfői et al. 2010, 64/45.

10. Lunga, orașul Târgu Secuiesc (Nyujtód, Kézdivásárhely)

a) „*Negyedláb*”

b) Cercetări de suprafață. Pe o terasă ușor ridicată a pârâului Lutoasa, se află o așezare întinsă Sântana de Mureș-Cernjachov.

c) Așezare. Multe fragmente ceramice din oale, străchini și vase de provizii făcute la roată și manual, decorate cu fascicule de linii paralele și ondulate (Planșa 12/1-8).

d) MNS.

e) Puskás 2013, 160.

f) Sporadic s-au descoperit și fragmente din epoca bronzului târziu (cultura Noua).

11. Mărtineni, comuna Cătălina (Kézdímartonfalva, Szentkatolna község)

a) "Vízremenő"

b) Descoperire fortuită, în anul 1914, de către învățătorul Csirmay József.

c) Așezare ?. S-a descoperit fragmentul unui vas de provizii făcut la roată, de culoare neagră, decorat cu linii ondulate pe buză și pe umăr (Planșa 13/5).

d) MNS, nr. inv.: 5548.

e) –

12. Mereni (Kézdialmás)

a) "Pământul mare"

b) Cercetări de suprafață.

c) Așezare. Fragmente ceramice din diferite vase, arse la culoare brun deschis-cenușiu, decorate cu fascicule de linii drepte și ondulate.

d) MNS.

e) Puskás 2015, 260, nr. 7.

13. Ojdula (Ozsdola)

a) "Középső határ"

b) Cercetări de suprafață.

c) Așezare. Fragmente ceramice din diferite vase, arse la culoare brun deschis-cenușiu.

d) MNS.

e) Puskás 2013, 162–163.

f) Pe lângă materialul Sântana de Mureș-Černjachov, au fost găsite câteva fragmente din vase dacice.

14. Reci (Réty)

a) "Telek"

b) Săpături arheologice. Lucrările au fost executate între 1957-59, în urma descoperirii unui material semnificativ pe teritoriul menționat. Au fost trasate patruzeci de secțiuni, în urma cărora s-au descoperit materiale din diferite epoci.

c) Așezare, înmormântare. Au fost cercetate mai multe complexe, printre care gropi de provizii, locuințe (?) și un mormânt. Ceramica era formată din vase făcute la roată și cu mâna, decorate cu linii ondulate sau urme de vopsea roșie. Au ieșit la iveală mai multe fragmente din vase de

provizii mari (Krausengefäss). Dintre pieșele de metal, pot fi menționate vârfurile de lance și de săgeată, cuțite și ace din fier, iar din bronz au fost confecționate o podoabă și un vârf de săgeată. Un piepten de os a fost descoperit în șanțul IX. Tot aici, s-a descoperit o monedă de argint din timpul lui Constantin II. Mormântul de înhumatie s-a păstrat parțial. Probabil a fost orientat spre NV-SE cu capul spre E. Nu s-a găsit nici un fel de inventar.

d) MNS.

e) Székely Z. 1959, 197–198; Székely Z. 1960, 181; Székely Z. 1962, 325–328; Székely Z. 1966, 5, 15; Székely Z. 1969, 50–60; Cavruc 1998, 121–122, nr. 455; Petrescu 2002, 224–225; Körösfői et al. 2010, 64/103.

f) Au fost descoperite resturi de locuire din eneolitic (cultura Ariușd, Bodrogkeresztúr, Coțofeni), epoca bronzului mijlociu (cultura Wietenberg) și târziu (cultura Gáva), perioada dacică și secolele IX-X.

15. Sânzieni (Kézdiszentlélek)

a) „Urakszerelábja [Felsőbereske I.]”

b) Săpături arheologice. În anul 1907, cu ocazia construirii căii ferate între Târgu Secuiesc și Brețcu, la Sânzieni au fost deranjate o așezare și înmormântări din diferite epoci. În anul 1913, au fost făcute cercetări arheologice, conduse de prof. Ferenc László. S-au trasat cinci secțiuni de diferite dimensiuni (T3=12x1 m; T4=18x0,5 m; T5=16x0,6 m; T7=12x0,6 m; T9=?).<sup>61</sup> La punctul numit "I" a fost descoperit un mormânt de înhumatie. Groapa în formă neregulată avea o adâncime de circa 0,35 m, cu o lățime variată între 0,4 și 0,8 m. În partea dreaptă a gropii, a fost observat un fragment de lemn, probabil stejar. Înhumatul a fost așezat pe direcția E-V, cu fața la stânga. Scheletul s-a păstrat fragmentar: 3 vertebre, craniul, cei doi

<sup>61</sup> Punctele de descoperire și secțiunile au fost marcate cu litera "T", cu numerotare continuă.

humerus, ulna și radiusul drept, partea dreaptă a pelvisului. De la picioare în jos și oasele carpiene și metacarpiene lipseau (din femurul drept s-a păstrat 10 cm din partea superioară).<sup>62</sup> În zona coastelor, a fost observată o groapă cu diametrul de circa 0,25 m, probabil o vizuină de animal, care a distrus o parte a scheletului (Planșa 14). În groapă, nu s-a găsit nici un fel de inventar.

c) Așezare, înmormântare (?). Fragmente ceramice din diferite tipuri de vase, făcute manual sau la roată. În 1907, s-a descoperit o ceașcă întreagă din pastă grosolană de dimensiune mijlocie.

d) MNS; nr. inv.: 673h, 5131, 5154–5155.

e) Pârvan 1926, 582, 588; Roska 1942, 122–123; Székely Z. 1969, 16; Cavruc 1998, 132, nr. 527; Petrescu 2002, 233; Körösfői et al. 2010, 64/77; Puskás 2013, 156.

f) Pe lângă materialul Sântana de Mureș-Černjachov, a fost descoperit un material bogat aparținând epocii bronzului mijlociu și târziu (cultura Wietenberg și Noua). Punctul numit de F. László *Uraksze-relábja* astăzi se numește *Felsőbereske*.

#### 16. Târgu Secuiesc (m. Kézdivásárhely)

a) "Cimitirul reformat vechi și nou; Cimitirul barbar/Pompele de apă"

b) Săpături arheologice, cercetări de suprafață.

c) Așezare, înmormântare (?). În anul 1882, au fost efectuate cercetări arheologice de G. Nagy, care a descoperit mai multe urne, decorate cu linii în val, acoperite cu pietre. În anul 1907, cu ocazia construirii căii ferate au fost descoperite mai multe vase de lut, o zăbală și o spadă de fier, care, după opinia unor cercetători ar putea aparține unui cimitir. Foarte pro-

tabil descoperirile lui G. Nagy într-adevăr provin din înmormântări, însă cele descoperite mai târziu trebuie tratate cu rezerve. Pe parcursul cercetărilor de suprafață efectuate în anul 2013, au mai fost depistate și alte urme de locuire aparținând culturii Sântana de Mureș-Černjachov: 1) pe un teren arat din zona cimitirului reformat nou, 2) în cimitirul reformat vechi (material puțin și fragmentar), 3) în zona pompelor de apă (Planșa 11/1-7). Pompele de apă au fost construite în anul 2013, iar în peretele bazinelor săpate au putut fi observate urmele unor gropi cu o adâncime de circa 2 m de la suprafața actuală a solului, din care am reușit să adunăm fragmente de vase lucrate la roată și cu mâna. Unul dintre utilaje a adus la suprafață două pietre ale unei râșnițe. Din păcate, în ciuda faptului că situl este cunoscut de la sfârșitul secolului XIX, cu ocazia lucrărilor de construcție nu s-au efectuat cercetări arheologice de salvare, (vezi Nagy 1882, 158).

d) MNS.

e) Nagy 1882, 158; Pârvan 1926, 565–567; Roska 1942, 123; Székely Z. 1969, 13–14; Petrescu 2002, 253; Körösfői et al. 2010, 64/78; Puskás 2015, 262–263, nr. 16.

f) Din gropile observate, au fost adunate câteva fragmente din epoca bronzului (cultura Wietenberg).

#### 17. Turia (m. Torja)

a) "Rétiláb"

b) Săpături arheologice. În anul 1991 pe locul numit "Rétiláb", cu conducerea lui Zolt Székely au fost întreprinse săpături arheologice. Din jurnalul de săpătură, nu reiese câte secțiuni au fost deschise, dar pe baza biletelor din depozitul MNS cel puțin șase.

c) Așezare. Fragmente ceramice făcute la roată și cu mâna.

d) MNS.

e) Cavruc 1998, 146, nr. 592; Körösfői et al. 2010, 64/144.

<sup>62</sup> Oasele mâinilor și a picioarelor au fost deranjate cu ocazia construirii căii ferate. La circa 12 m nord de mormânt, într-o groapă au fost descoperite 3 femururi, o ulna și o tibie. Două dintre femururi ar fi putut aparține scheletului descoperit, iar al treilea ne sugerează existența unui alt mormânt, care fusese distrus în întregime.

f) Pe lângă materialul din epoca migrațiilor, a fost găsită și ceramică din epoca dacică și medievală.

18. Turia (m. Torja)

a) "Telek"

b) Săpături arheologice. În anul 1980, pe malul stâng a pârâului Turia, pe o terasă ridicată numită "Telek", cu conducerea lui Zoltán Székely au fost făcute cercetări arheologice. Au fost trasate cinci secțiuni

(I-V), în II-IV, descoperindu-se materiale din secolul IV.

c) Așezare. Din păcate despre ceramică nu avem detalii. N-am reușit să identific acest material în depozitul muzeului.

d) MNS.

e) Székely Z. 1993, 299; Cavruc 1998, 145, nr. 583; Petrescu 2002, 259.

f) Au fost descoperite resturi de locuire din bronzul târziu (cultura Gáva) și epoca medievală.

### Bibliografie / Bibliography

#### Andrișoiu 1992

ANDRIȘOIU I., *Civilizația tracilor din sud-vestul Transilvaniei în epoca bronzului*, BiblThrac II, București, 1992.

#### Bartók 1998

BARTÓK, B., *Vestigii arheologice din secolele IV, VI, și XI-XII. p. Chr., de la Chilieni (j. Covasna)*, in *Acta 1997/I*, Sfântu Gheorghe, 183–190.

#### Bartók 2000

BARTÓK, B., *Așezarea de secol IV. p. Chr. de la Chilieni, j. Covasna (campania 1991). Raport preliminar*, in *Acta 1999/I*, Sfântu Gheorghe, 173–174.

#### Bartók, Bordi 1999

BARTÓK, B., BORDI, ZS. L., *Cercetări arheologice în așezarea de secol IV. p. Chr., de la Chilieni (jud. Covasna) (Campania 1998)*, in *Acta 1998/I*, Sfântu Gheorghe, 173–174.

#### Bordi, Popa 2013

BORDI, ZS., POPA, A., *Castrul roman de la Boroșneu Mare: o sută de ani de la prima cercetare arheologică sistematică*, in *Acta Siculica 2012-2013*, Sfântu Gheorghe, 261–308.

#### Boroffka 1994

BOROFFKA N. G. O., *Die Wietenberg-Kultur. Ein Beitrag zur Erforschung der Bronzezeit in Südosteuropa*, UPA, Band 19, Bonn, 1994.

#### Botár et alii 2012

BOTÁR, I., ÁCS, J., DARVAS, L., 128. *Miercurea-Ciuc, jud. Harghita. Punct: Cioboteni-Fodorkert*, in *CCA. Campania 2011*, nr. 128. 234-236.

#### Buzea, Zăgreanu 2011

BUZEA, D., ZĂGREANU, R., *Posztrómai település Oltszem-Homokbánya lelőhelyen. Előzetes megfigyelések*, in KÖRÖSFŐI, ZS. (red.): *Erdély és kapcsolatai a koranépvándorlás korában*. Crisuru Secuiesc, 2011, 39-61.

#### Cavruc 1998

CAVRUC, V. (Ed.) *Repertoriul arheologic al județului Covasna*, Sfântu Gheorghe.

#### Chidioșan 1980

CHIDIOȘAN N., *Contribuții la istoria tracilor din nord-vestul României. Așezarea Wietenberg de la Derșida*, Oradea.

#### Diaconu 1965

DIACONU, GHE., *Țirgșor. Necropola din secolele III-IV e.n.*, in *BA*, VIII, București.

#### Dinu 1960

DINU, M., *Șantierul arheologic Dolheștii Mari*, in *MCA*, VII, București. 121–129.

#### Dragomir 2001

DRAGOMIR, I. T., *Necropola birituală Sântana de Mureș-Cerneahov (sec. III-IV e.n.)*, de la Lunca, regiunea de sud a Moldovei, in *Danibius*, XIX, Galați.

#### Kovács 1912

KOVÁCSI., *A marosszentannai népvándorláskori temető*, in *Dolgozatok* vol. 3, nr. 2, Cluj, 250-342.

#### Körösfői 2008

KÖRÖSFŐI, ZS., *A Marosszentanna-Černjachov-kultúra három temetkezése a Rugonfalva-*



*Református papilak lelőhelyen*, in KÖRÖSFŐI, ZS. (red.): *Erdély és kapcsolatai a koranépvándorlás korában*, Cristuru Secuiesc, 2011, 189-207.

**Körösfői 2011**

KÖRÖSFŐI, ZS., *A Marosszentanna-Černjachov kultúra lelőhelyei a Nagy-Küküllő felső folyása mentén*, in KÖRÖSFŐI, ZS. (red.): *Erdély és kapcsolatai a koranépvándorlás korában*, Cristuru Secuiesc, 2011, 95–160.

**Körösfői et alii 2010**

KÖRÖSFŐI, ZS., NYÁRÁDI ZS., SÓFALVI A., *Bronzkori népek és vizigótok Székelyudvarhely határában. Kiállítás- és szakkatalógus*, Odorheiu Secuiesc, 2010.

**Mitrea, Preda 1966**

MITREA, B., PREDA, C., *Necropole din secolul al IV-lea e. n. în Muntenia*, in BA, X, București.

**Nagy 1882**

NAGY, G., *Jelentés a Kézdi-Vásárhelyen f. évi ápril 13. és 14-én tett ásatásokról*, in Nemere, 40. szám, 158.

**Nicu, Ţau 1980**

NICU, M., ŢAU, S., *Necropola birituală din secolul al IV-lea e. n. de la Barcea. Jud. Galați*, in MCA, XIV, 373–397.

**Palade 1983**

PALADE, V., *Săpăturile arheologice din necropola de la Bîrlad-Valea Seacă*, in MCA, XV, 1983, 398–406.

**Palade 2004**

PALADE, V., *Așezarea și necropola de la Bîrlad – Valea Seacă. Secolele III-V.*, București.

**Pârvan 1926**

PÂRVAN, V., *Getica. O protoistorie a Daciei*. București.

**Petrescu 2002**

PETRESCU, F., *Repertoriul monumentelor arheologice de tip Sântana de Mureș-Cerneahov de pe teritoriul României*, București.

**Popa 1999**

POPA, A., *Cu privire la problema așezărilor fortificate din aria culturii Sântana de Mureș-Černjahov*, in Mousaios, V, Buzău, 53-69.

**Puskás 2012**

PUSKÁS, J., *Adatok Kovászna megye régészeti repertóriumához (II.)*, in A Csíki Székely Múzeum Évkönyve, VIII, Miercurea Ciuc, 115-150.

**Puskás 2013**

PUSKÁS, J., *Adatok Kovászna megye régészeti repertóriumához I.*, in Acta Siculica 2012-2013, Sfântu Gheorghe, 155-206.

**Puskás 2014**

PUSKÁS, J., *Újabb népvándorláskori leletek a Felsőháromszéki-medencében (Kovászna megye)*, in A Csíki Székely Múzeum Évkönyve, X, Miercurea Ciuc, 77-90.

**Puskás 2015**

PUSKÁS, J., *Contribuții la repertoriul arheologic al județului Covasna (III)*, in MCA S. N., XI, 257-290.

**Roska 1942**

ROSKA M., *Erdély régészeti repertórium a I. Őskor*, Cluj.

**Şovan 2009**

ŞOVAN, O. L., *Necropola de tip Sântana de Mureș-Černjachov de la Mihălășeni (județul Botoșani)*, Târgoviște.

**Székely Z. 1959**

SZÉKELY, Z., *Cercetări arheologice efectuate în Regiunea Autonomă Maghiară*, in MCA, VI, 1959, 187-201.

**Székely Z. 1960**

SZÉKELY, Z., *Săpăturile executate de Muzeul Regional din Sf. Gheorghe (Reg. Autonomă Maghiară)*, in MCA, VII, 1960, 179-190.

**Székely Z. 1962**

SZÉKELY, Z., *Sondajele executate de Muzeul Regional din Sf. Gheorghe*, in MCA, VIII, 1962, 325-340.

**Székely Z. 1966**

SZÉKELY, Z., *Așezări din prima vîrstă a fierului în sud-estul Transilvaniei*.

**Székely Z. 1969**

SZÉKELY, Z., *Materiale ale culturii Sântana de Mureș din sud-estul Transilvaniei*, in Aluta, I, Sfântu Gheorghe, 7-90.

**Székely Z. 1970**

SZÉKELY Z., *Săpăturile executate de Muzeul din Sf. Gheorghe (1959-1966)*, in MCA, IX, 1970, 297-315.

**Székely Z. 1993**

SZÉKELY, Z., *Stațiunile arheologice de la Turia și Valea Crișului, jud. Covasna*, in MCA, XVII/2, 299-306.

**Székely Zs. 2002**

SZÉKELY ZS., *Albiș, com. Cernat, jud. Covasna. Punct: Grădina lui Csiszér (Csiszér kert)*, in CCA. Campania 2001, nr. 14., București.

**Székely Zs. 2004**

SZÉKELY ZS., *Albiș, com. Cernat, jud. Covasna, Punct: Curtea lui Bajka Ferenc*, in CCA. *Campania* 2003, nr. 20., București.

**Székely Zs. 2007a**

SZÉKELY ZS., *A Marosszentanna-Csernyeahov-kultúra emlékei Kézdiálbisban (Csernáton község, Kovászna megye)*, in *Acta Siculica* 2007, Sfântu Gheorghe, 225–230.

**Székely Zs. 2007b**

SZÉKELY ZS., *Csernáton község régészeti monográfiája*, Státus kiadó, Csíkszereda.

**Székely Zs, Bordi 1999**

SZÉKELY ZS., BORDI ZS., *Albiș, com. Cernat, jud. Covasna. Punct: Grădina lui Csiszér (Csiszér kert)*, in CCA. *Campania* 1999, nr. 11., București.

**Székely Zs, Bordi 2000**

SZÉKELY ZS., BORDI ZS., *Noi periegheze arheologice la Albiș (Cernat, j. Covasna)* *Campania* 1999, in *Acta* 1999/I, Sfântu Gheorghe, 131–144.

**Thomas 1960**

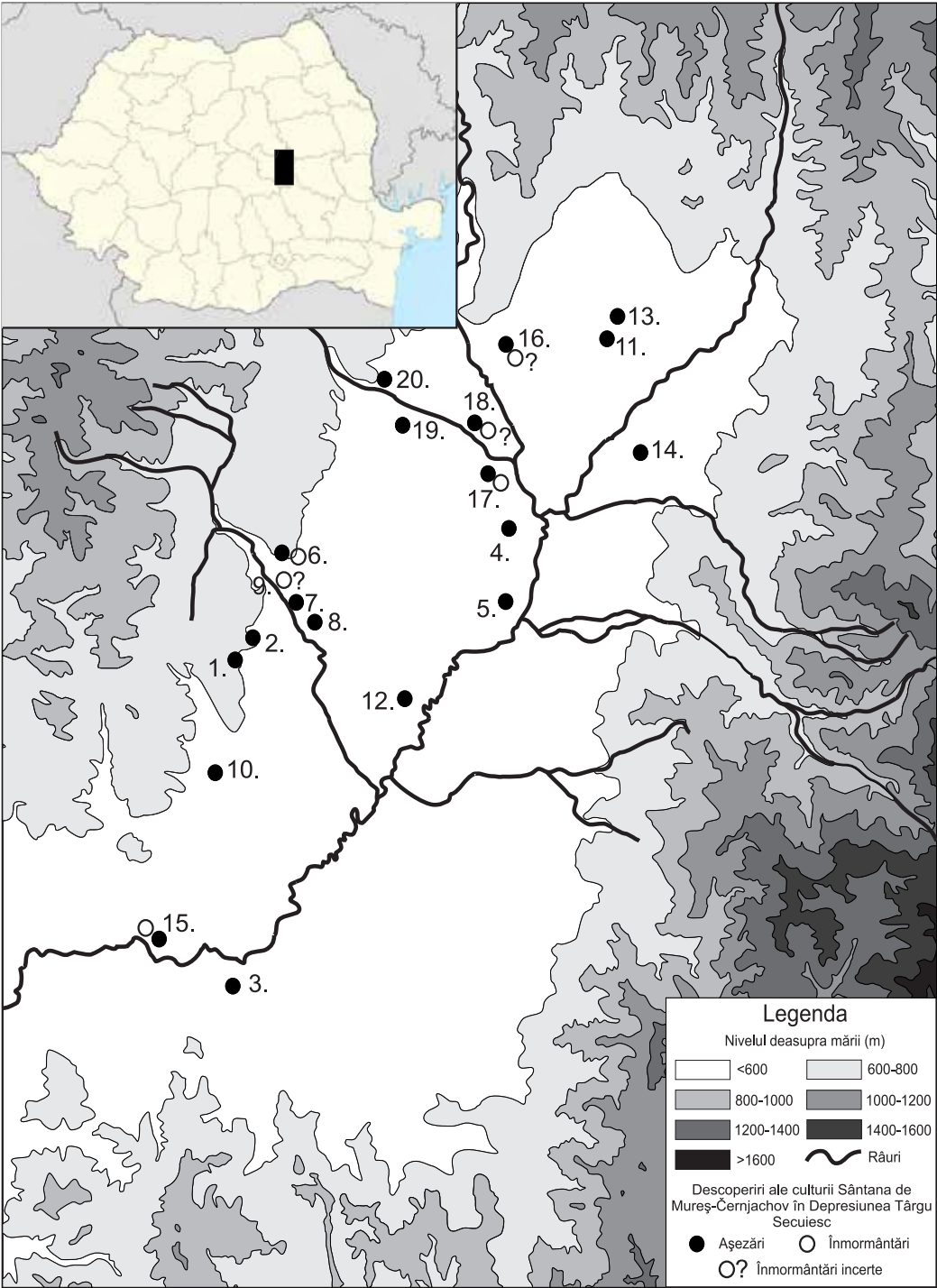
THOMAS, v. S., *Studien zu den Germanischen Kämmen der Römischen Kaiserzeit*, in *Arbeits- und Forschungsberichte zur Sächsischen Bodendenkmalpflege*, Band 8, Leipzig, 1960, 54-216.

**Vornic 2006**

VORNIC, V. *Așezarea și necropola de tip Sântana de Mureș-Černjachov de la Budești, Chișinău*.

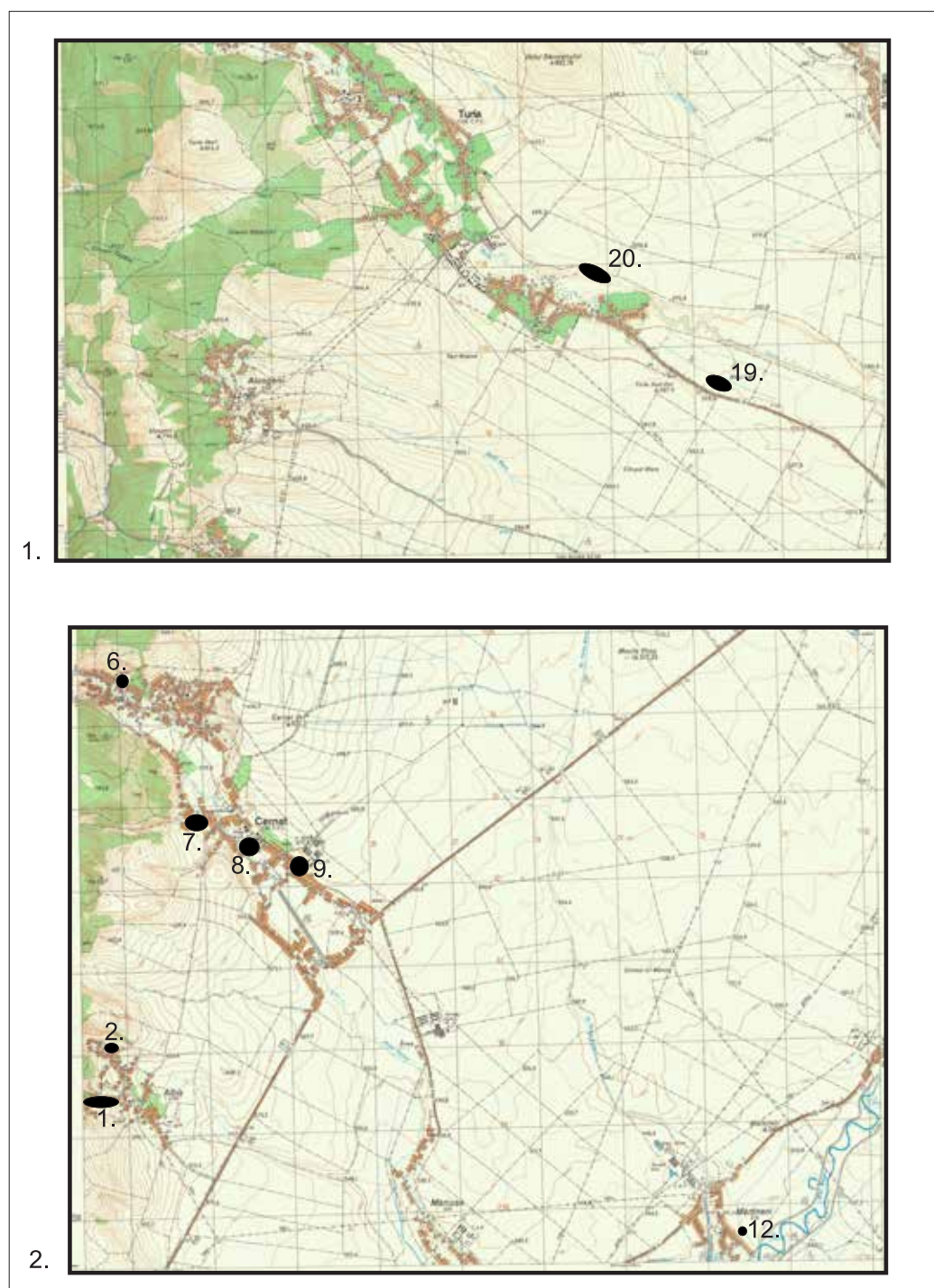
**Vulpe 1957**

VULPE, R., *Izvoare. Săpăturile din 1936-1948*, in BA, I, București.



**Planșa 1.** Descoperiri ale culturii Sântana de Mureș-Černjachov în Depresiunea Târgu Secuiesc: 1. Albiș - “Grădina lui Buzsa János, Bajka Ferenc și Márton Erzsébet”; 2. Albiș - “Grădina Csiszér”; 3. Boroșneu Mare - “castrul roman”; 4. Cătălina - “Városi út jobb oldala I-II.”; 5. Cătălina - “Keresztfa/Kisdomb/Nagy út mente”; 6. Cernat - “Grădina lui Mihács”; 7. Cernat - “Cruce/Grădina lui Biró László”; 8. Cernat - “Dealul bisericii”; 9. Cernat - “Intravilan”; 10. Dalnic - “Kis völgy – Derékút melléke”; 11. Lunga - „Negyedláb”; 12. Mărtineni - “Vízremenő”; 13. Mereni - “Pământul mare”; 14. Ojdula - “Középső határ”; 15. Reci - “Telek”; 16. Sânzieni - „Urakszerelábja [Felsőbereske I.]”; 17. Târgu Secuiesc - “Cimitirul reformat vechi și nou; Cimitirul barbar/Pompele de apă”; 18. Târgu Secuiesc - “Fehérmartok felett”; 19. Turia - “Rétláb”; 20. Turia - “Telek”.

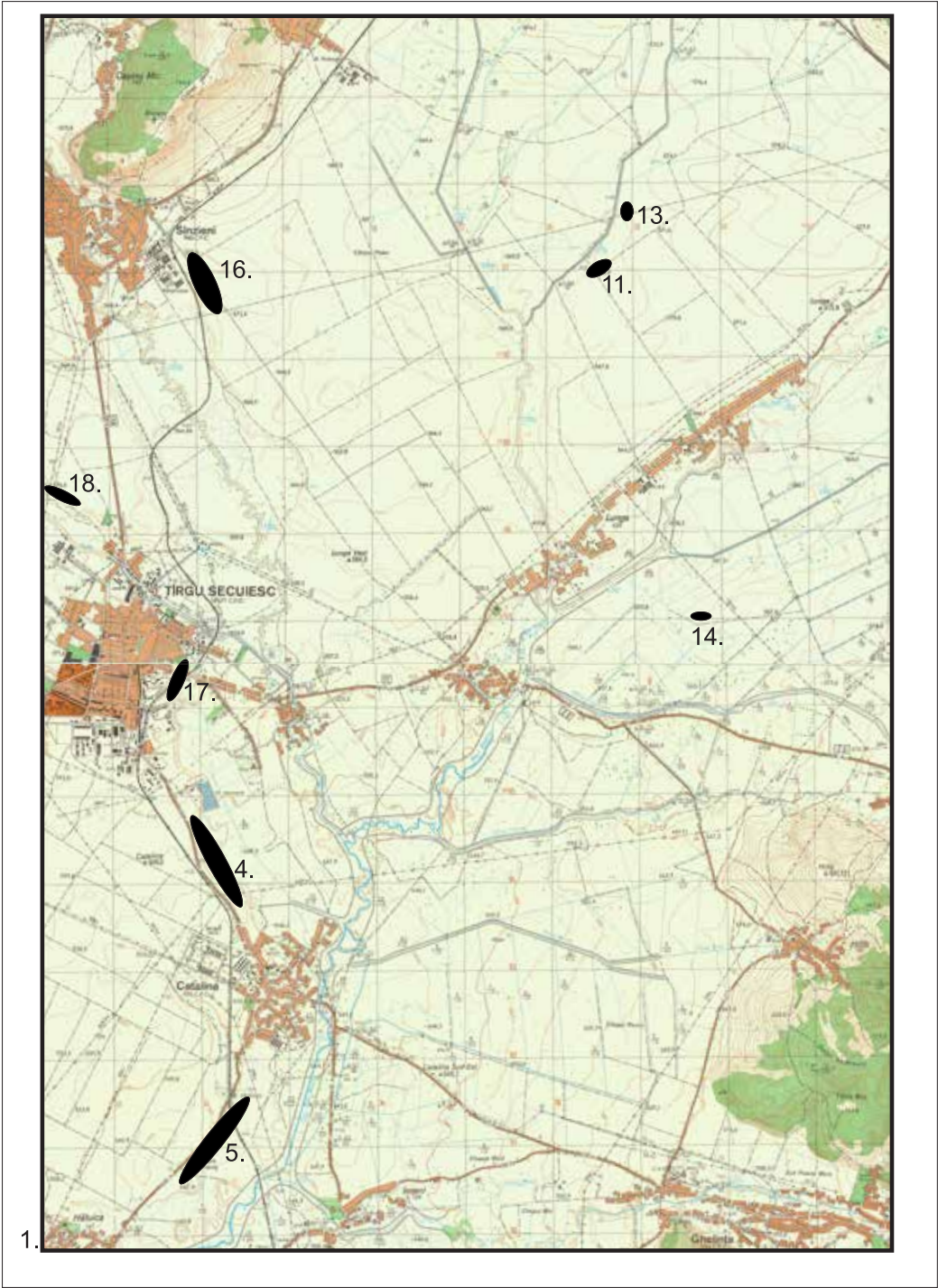
**Plate 1.** Discoveries of the Sântana de Mureș-Černjachov culture in the Valley of the Black River.



**Planșa 2.** Harta descoperirilor Sântana de Mureș-Černjachov de la Turia (1.) Albiș, Cernat și Mărtineni (2.). Numerotare după **Planșa 1.**

**Plate 2.** Map of the Sântana de Mureș-Černjachov type discoveries from Turia (1.) Albiș, Cernat and Mărtineni (2.). Numeration after **Plate 1.**

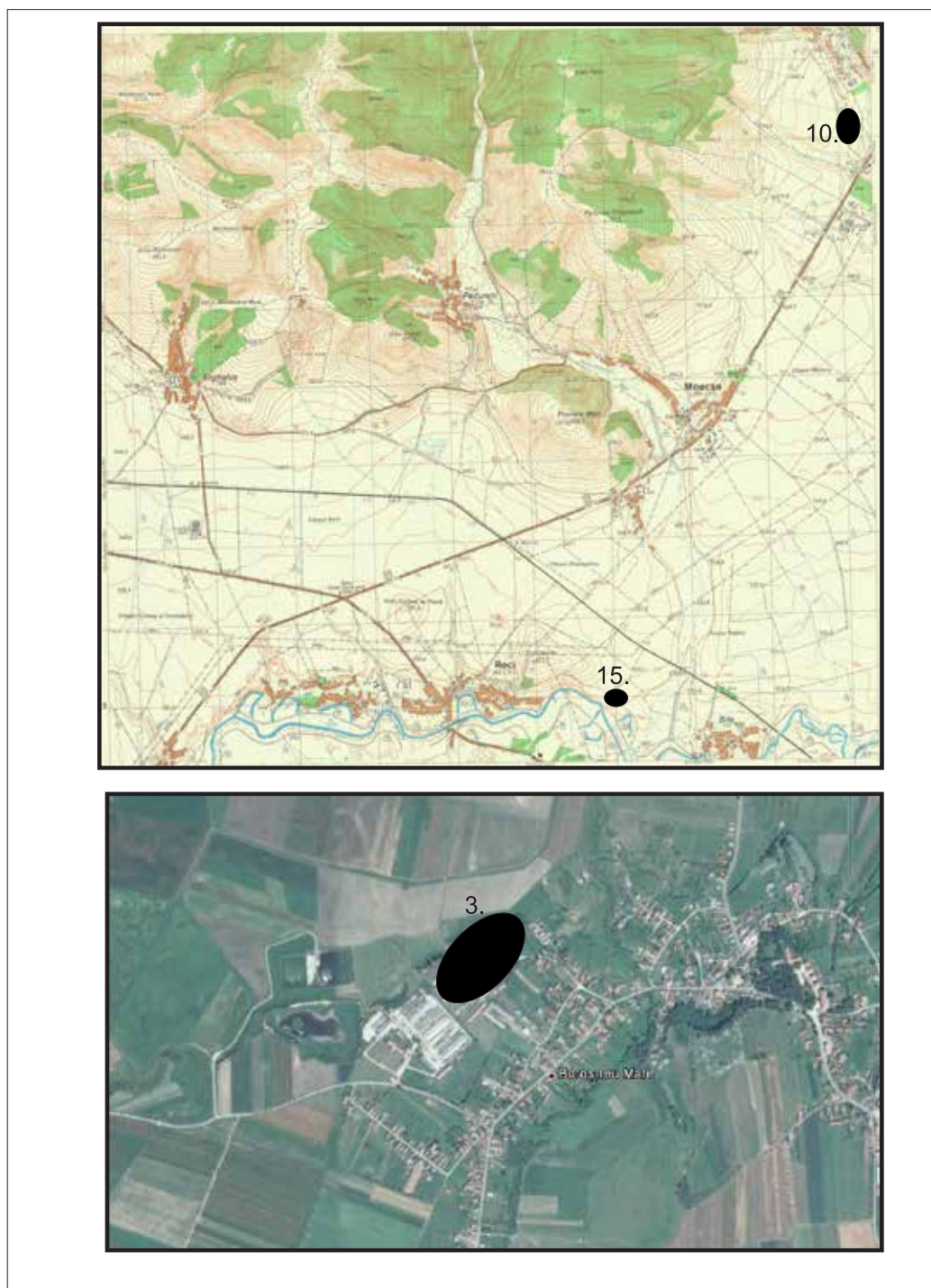




**Planșa 3.** Harta descoperirilor Sântana de Mureș-Černjachov de la Sânzieni, Lunga, Ojdula, Cătălina, Târgu Secuiesc și Mereni (1.). Numerotare după **Planșa 1.**

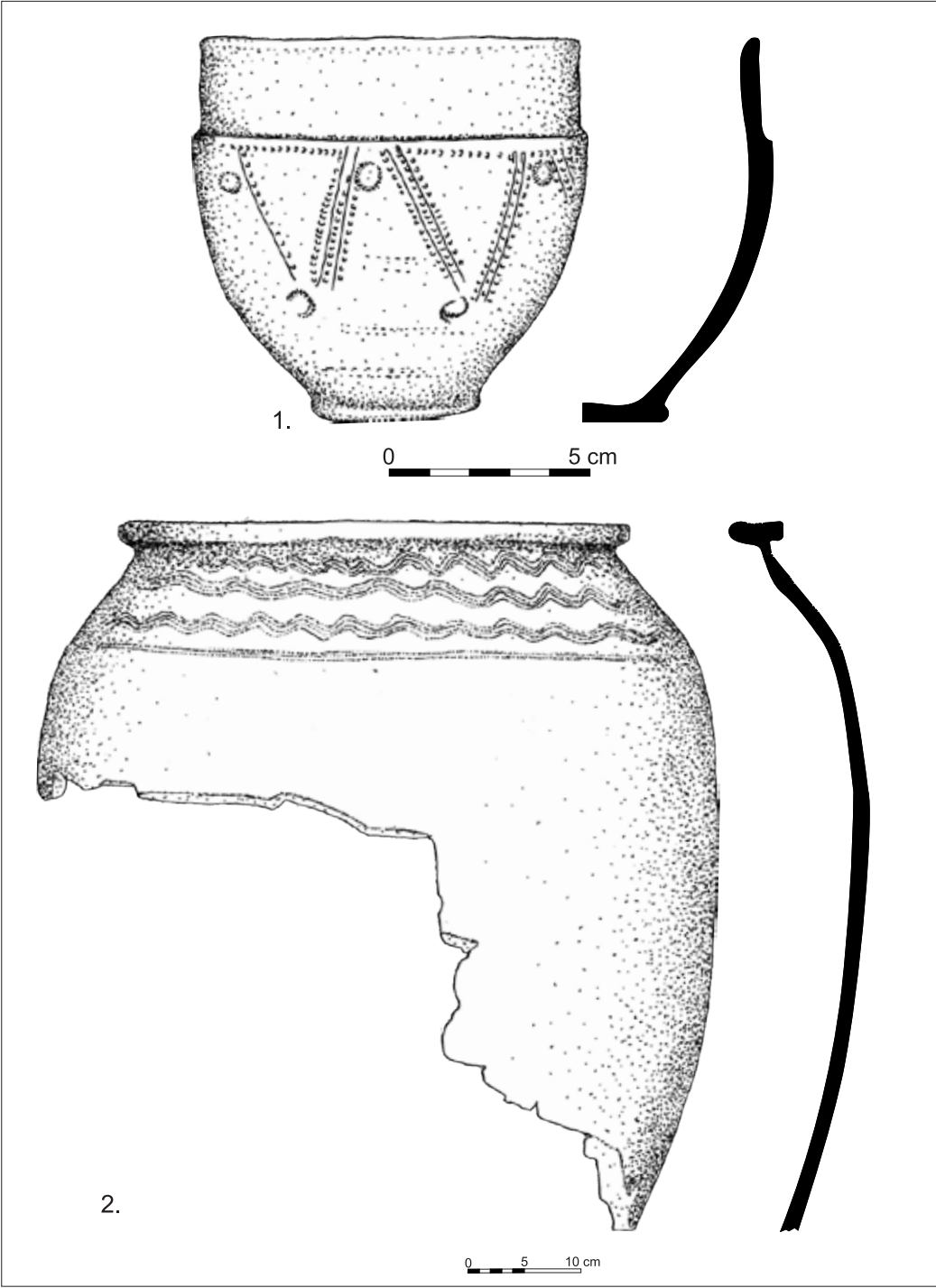
**Plate 3.** Map of the Sântana de Mureș-Černjachov type discoveries from Sânzieni, Lunga, Ojdula, Cătălina, Târgu Secuiesc și Mereni (1.). Numeration after **Plate 1.**



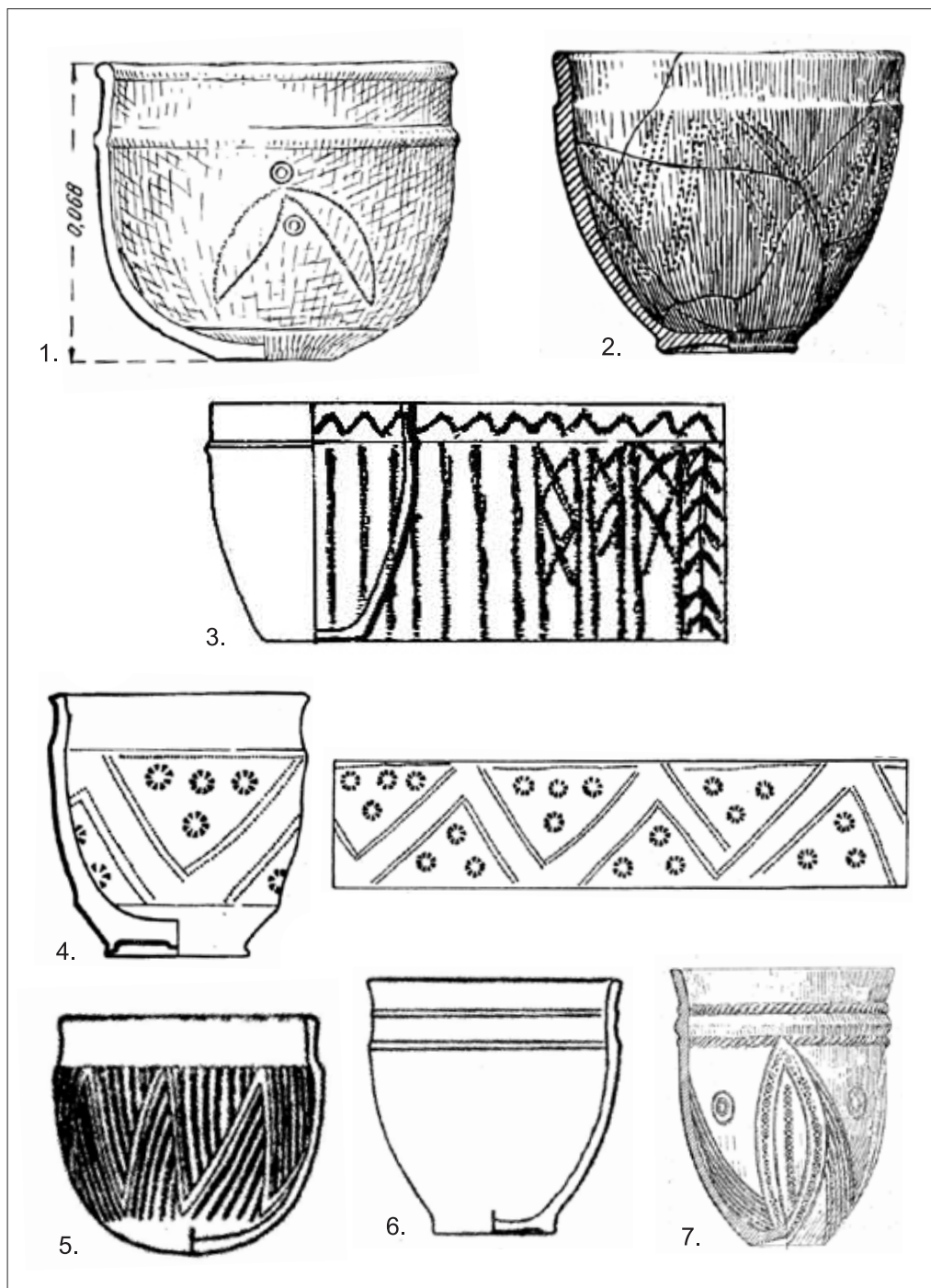


**Planșa 4.** Harta descoperirilor Sântana de Mureș-Černjachov de la Dalnic, Reci (1.) și Boroșneu Mare (2). Numerotare după **Planșa 1.**

**Plate 4.** Map of the Sântana de Mureș-Černjachov type discoveries from Dalnic, Reci (1.) și Boroșneu Mare (2). Numeration after **Plate 1.**

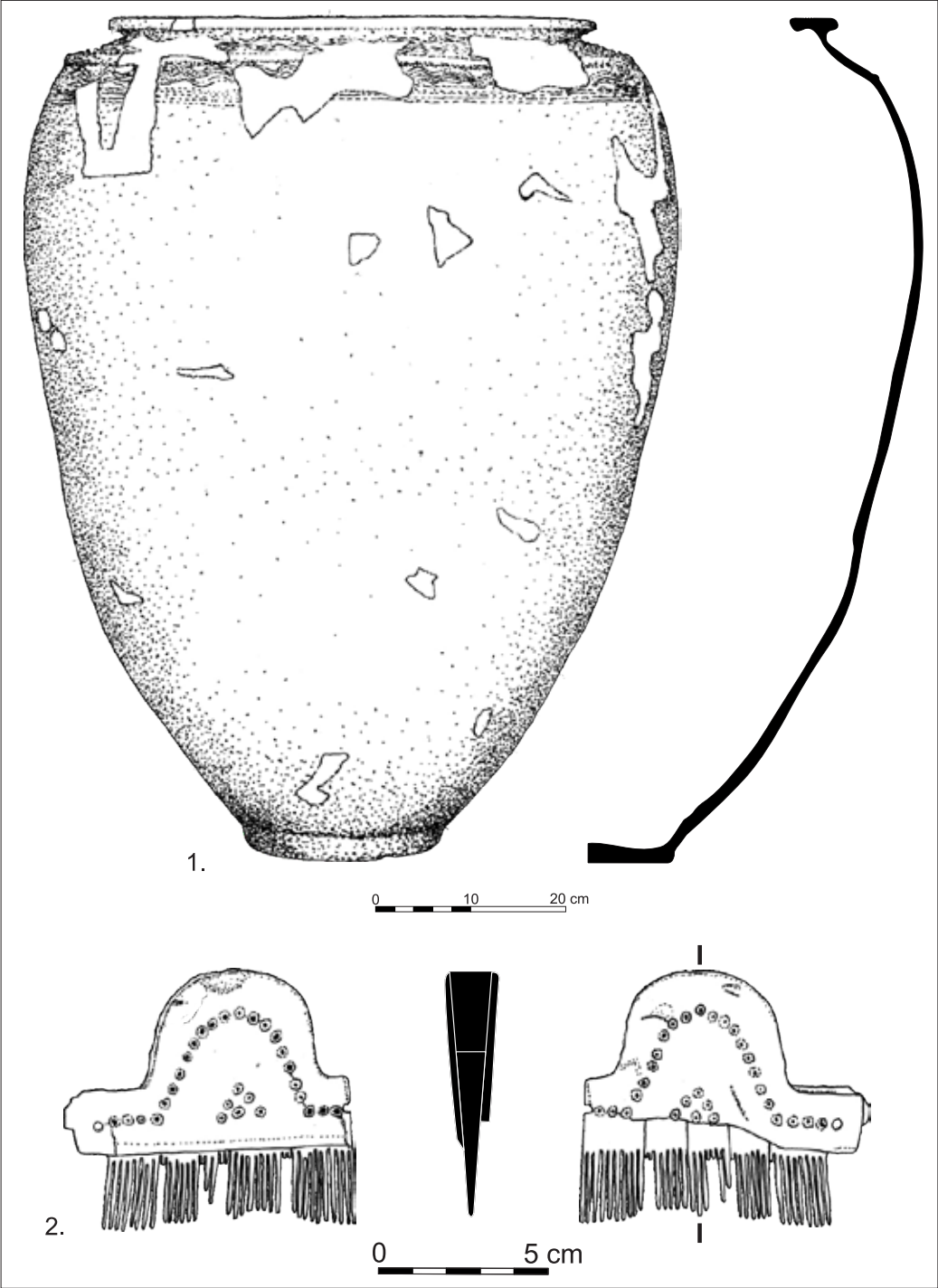


**Planșa 5.** Paharul descoperit la Cernat - "Intravilan" (1.) și vasul de provizii descoperit la Albiș - "Grădina lui Buzsa János" (2.).  
**Plate 5.** The cup discovered at Cernat - "Intravilan" (1.) and the storage vessel from Albiș - "Grădina lui Buzsa János" (2.).



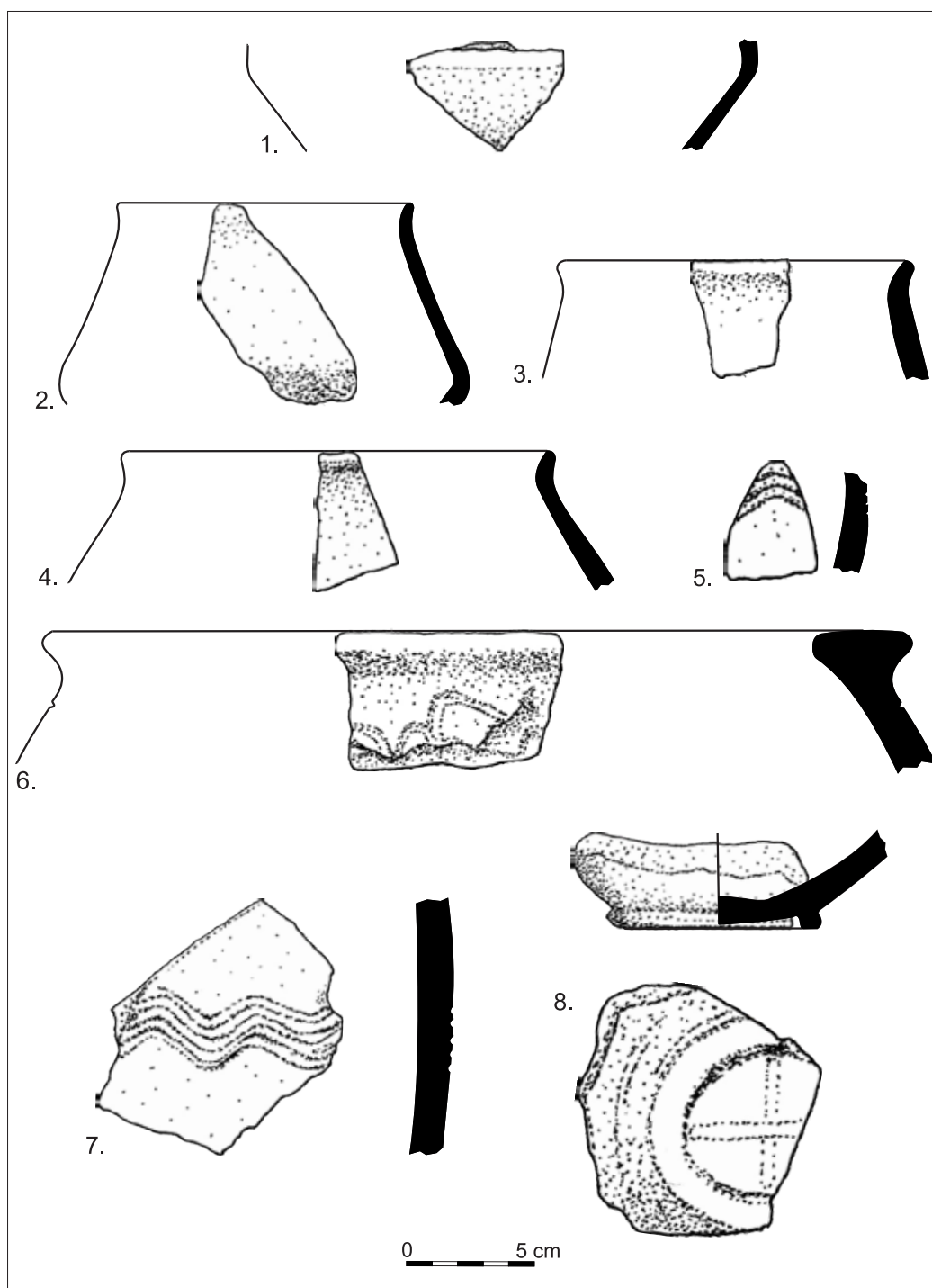
**Planșa 6.** Analogii pentru paharul descoperit la Cernat - "Intravilan": 1: Căscioarele (după **Mitrea, Preda 1966**, 382, Fig. 251/10); 2: Tîrșor (după **Diaconu 1965**, 199, Planșa XLIX/3); 3: Mihălășeni (după **Șovan 2009**, 188/M343/4); 4: Bârlad (după **Palade 2004**, 575, Fig. 220/3a-b); 5-6: Budești (după **Vornic 2006**, 406, Fig. 98/7; 413, Fig. 105/6); 7: Izvoare (după **Vulpe 1957**, 295, Fig. 314) (scări diferite).

**Plate 6.** Analogies for the cup discovered at Cernat - "Intravilan": 1: Căscioarele (after **Mitrea, Preda 1966**, 382, Fig. 251/10); 2: Tîrșor (after **Diaconu 1965**, 199, Planșa XLIX/3); 3: Mihălășeni (after **Șovan 2009**, 188/M343/4); 4: Bârlad (after **Palade 2004**, 575, Fig. 220/3a-b); 5-6: Budești (after **Vornic 2006**, 406, Fig. 98/7; 413, Fig. 105/6); 7: Izvoare (after **Vulpe 1957**, 295, Fig. 314)(different scale).



**Planșa 7.** Vasul de provizii descoperit la Albiș - "Grădina lui Márton Erzsébet" (1.) și pieptenul de os de la Târgu Secuiesc - "Fehérmartok felett" (2.).  
**Plate 7.** Storage vessel discovered at Albiș - "Grădina lui Márton Erzsébet" (1.) and the bone comb from Târgu Secuiesc - "Fehérmartok felett" (2.).

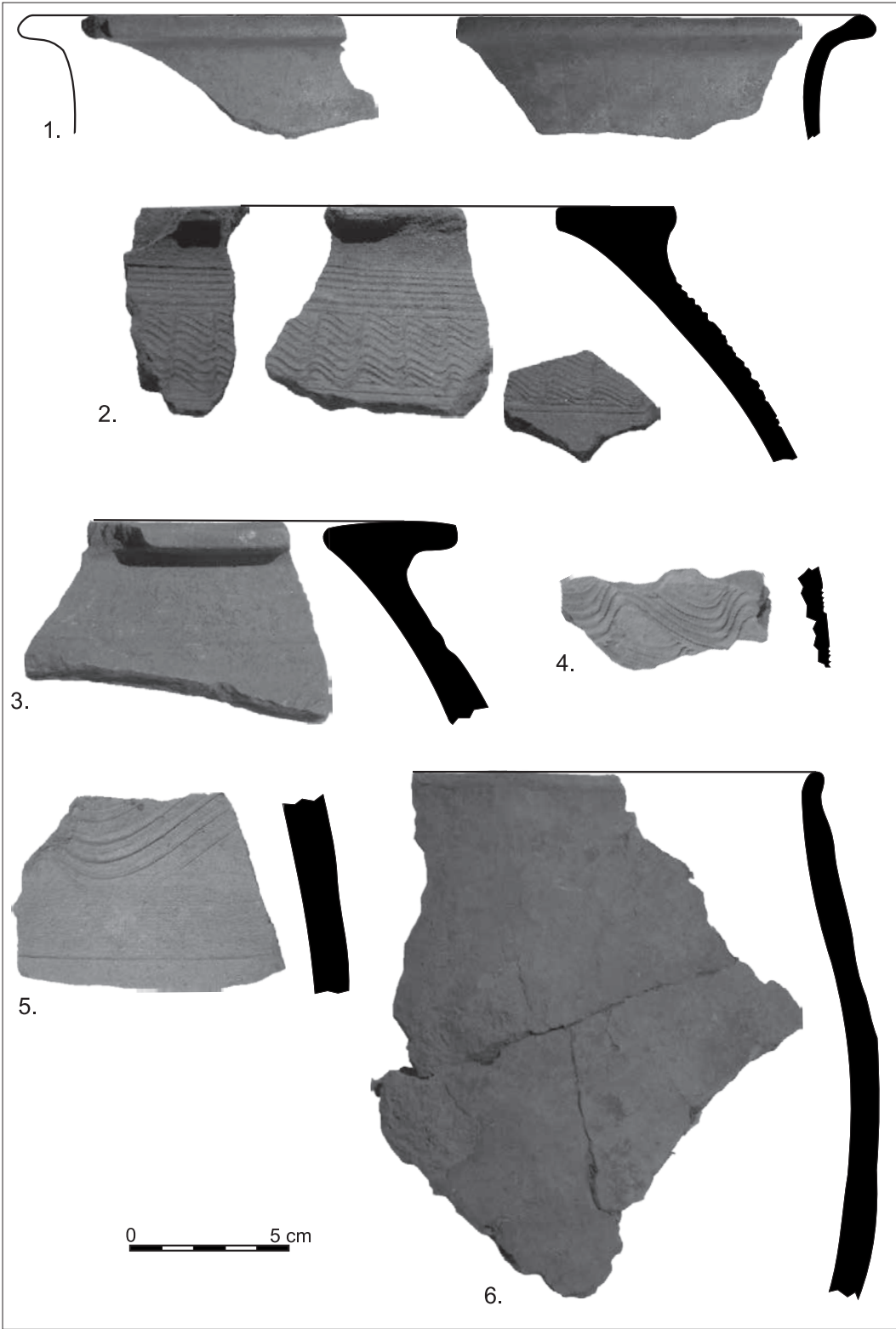




**Planșa 8.** Ceramica de tip Sântana de Mureș-Černjachov descoperit la Târgu Secuiesc - "Fehérmartok felett" (1-8.).

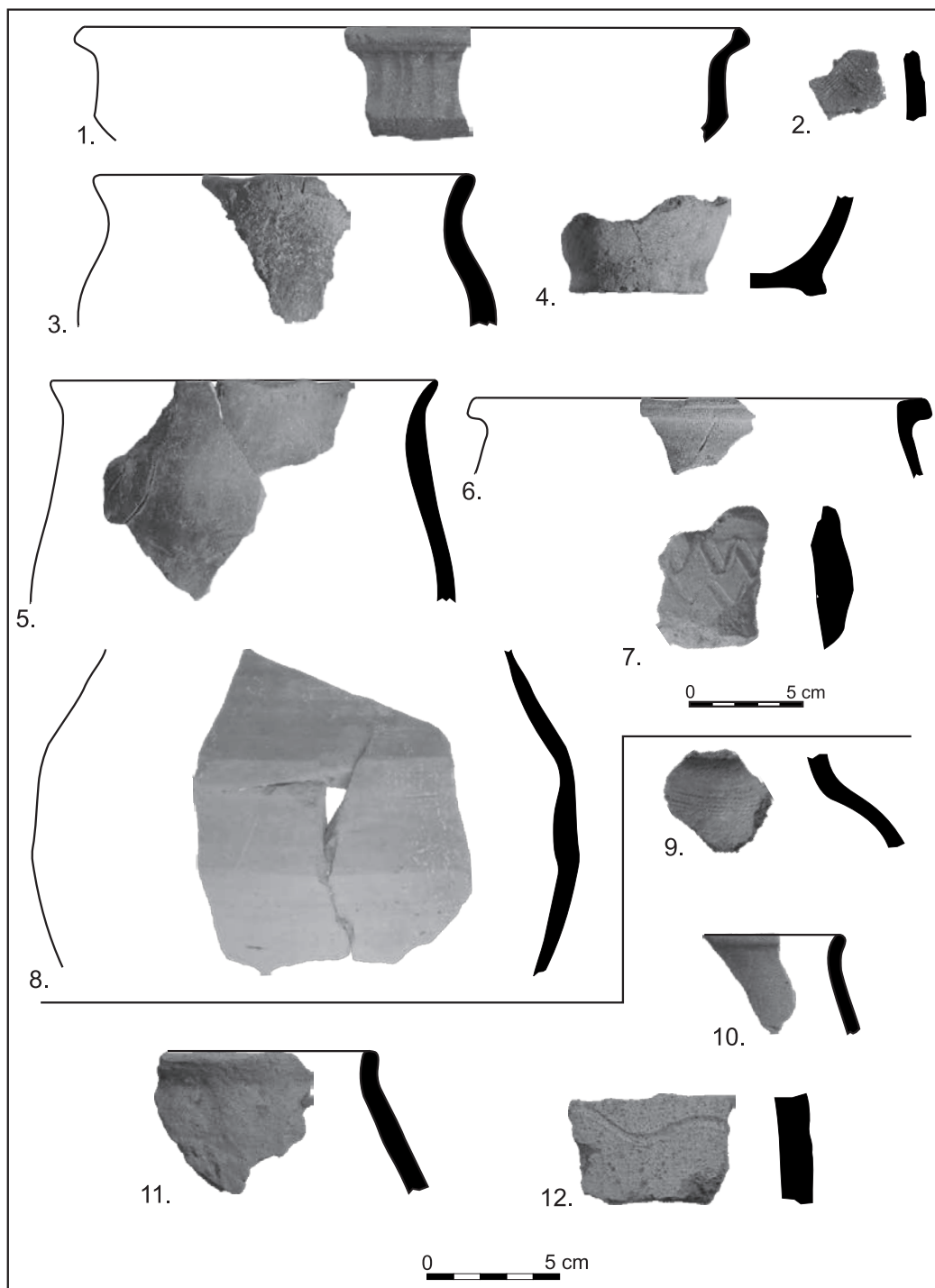
**Plate 8.** Sântana de Mureș-Černjachov ceramics from Târgu Secuiesc - "Fehérmartok felett" (1-8.).





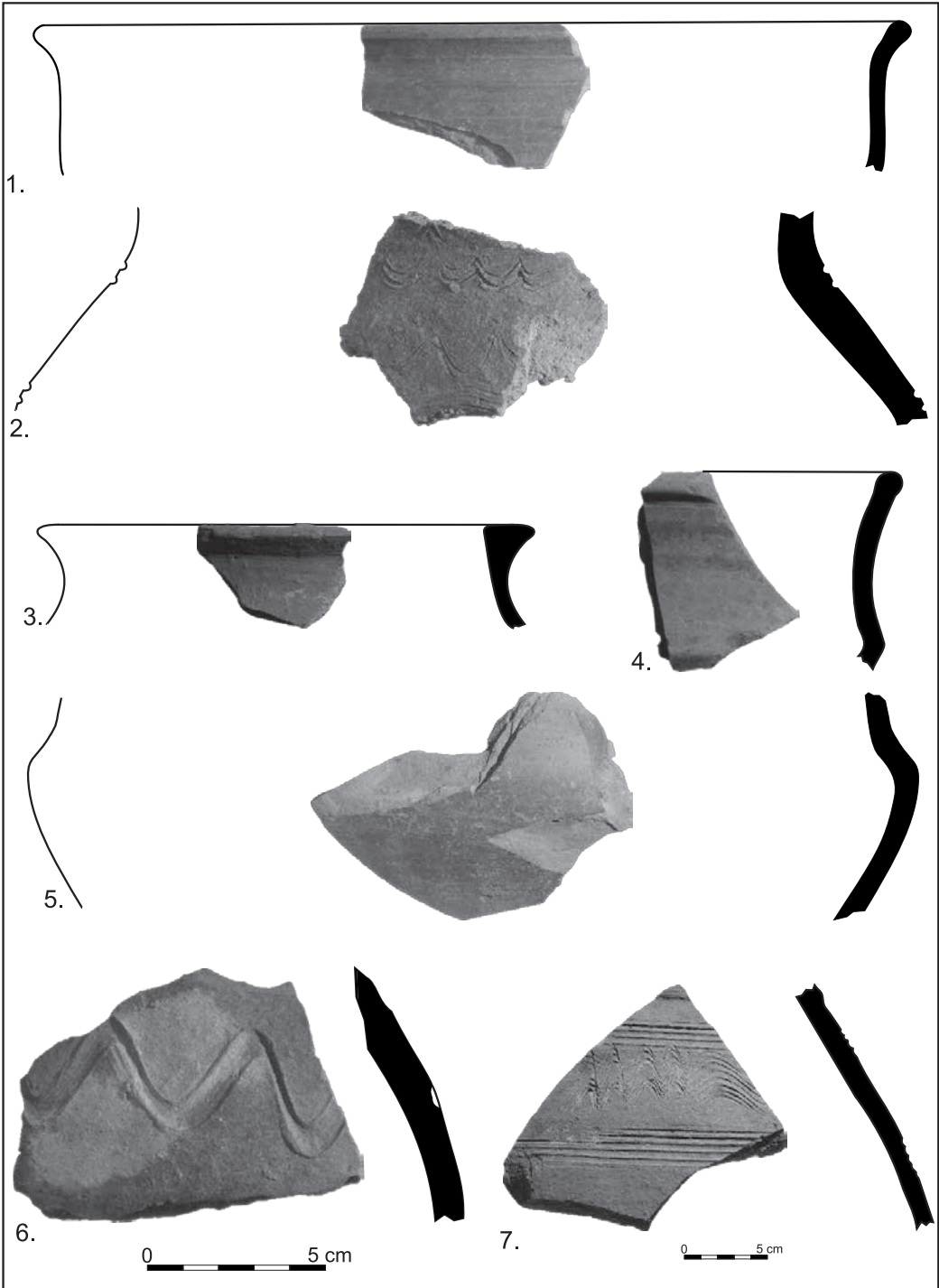
**Planșa 9.** Ceramica de tip Sântana de Mureș - Černjachov descoperit la Cernat - "Grădina lui Bîró László" (1-6.).

**Plate 9.** Sântana de Mureș - Černjachov ceramics from Cernat - "Grădina lui Bîró László" (1-6.).



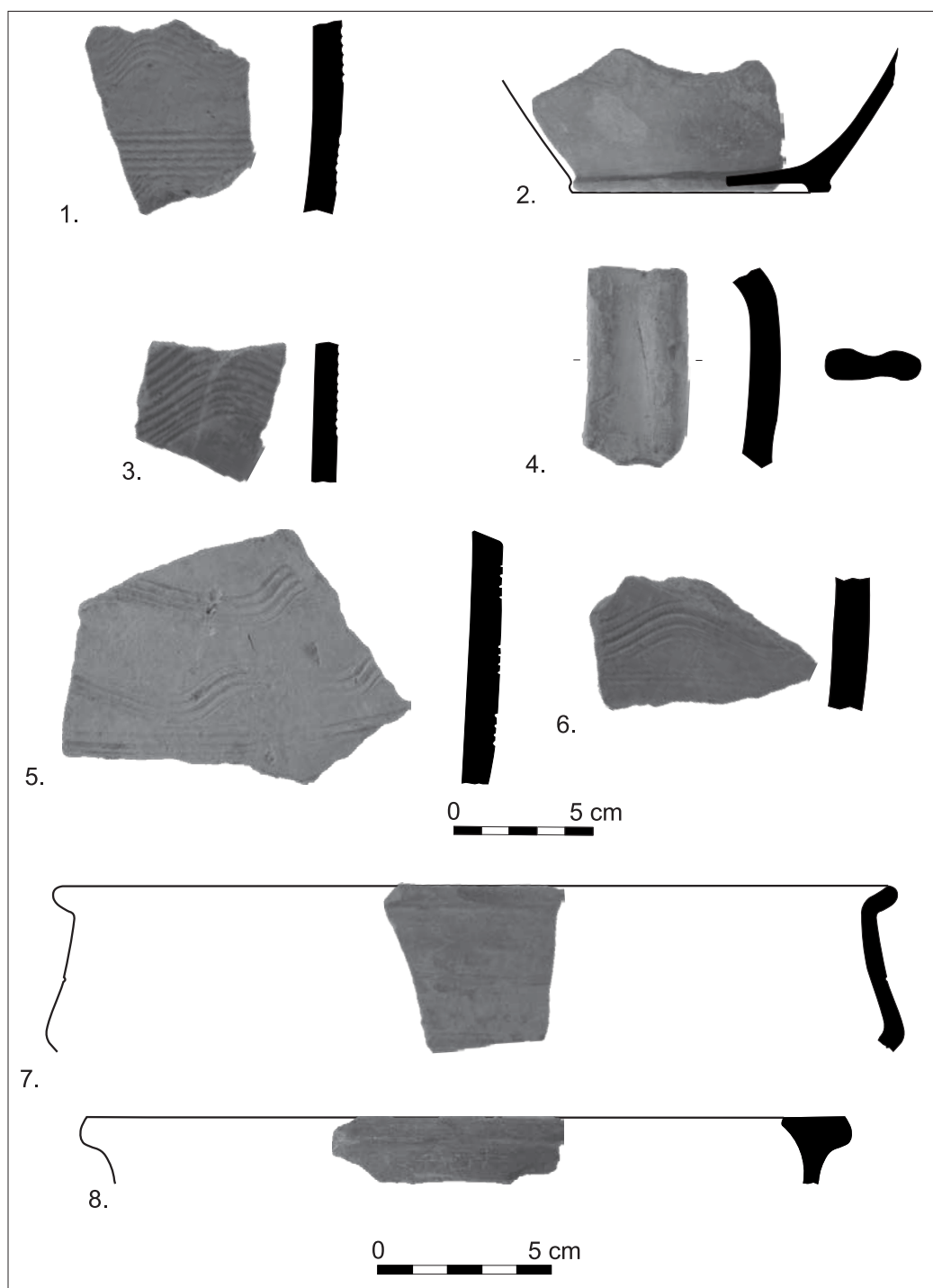
**Planșa 10.** Ceramică tip Sântana de Mureș-Černjachov de la Cătălina - "Dealul mic" (1-8) și Cătălina - "Lângă drumul mare" (9-12).

**Plate 10.** Sântana de Mureș-Černjachov ceramics from Cătălina - "Dealul mic" (1-8) and Cătălina - "Lângă drumul mare" (9-12).

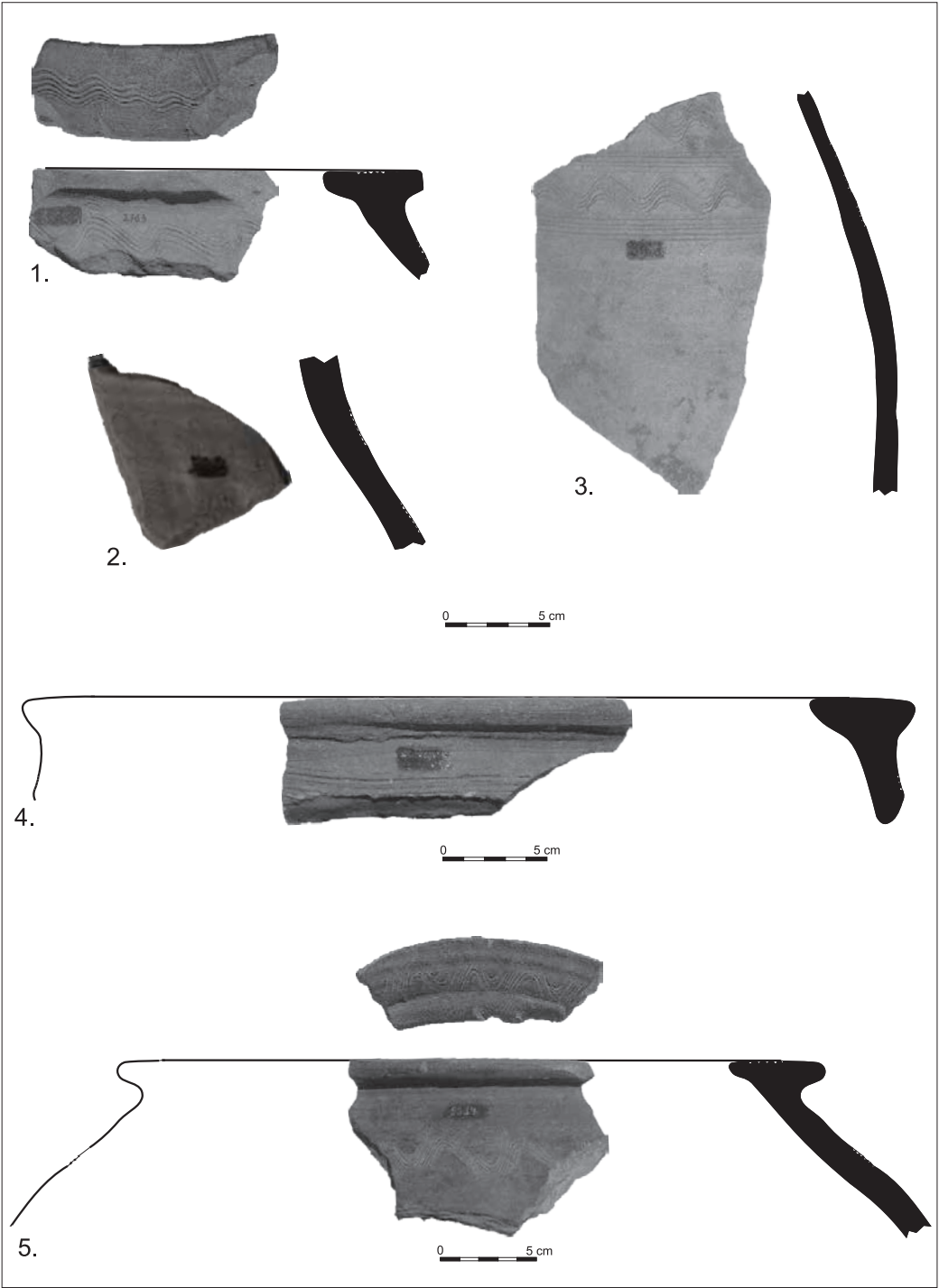


**Plansa 11.** Ceramica tip Sântana de Mureș – Černjachov de la Târgu Secuiesc – “Cimitirul reformat vechi și nou/Pompele de apă” (1-7).

**Plate 11.** Sântana de Mureș – Černjachov ceramics from Târgu Secuiesc – “Cimitirul reformat vechi și nou/Pompele de apă” (1-7).

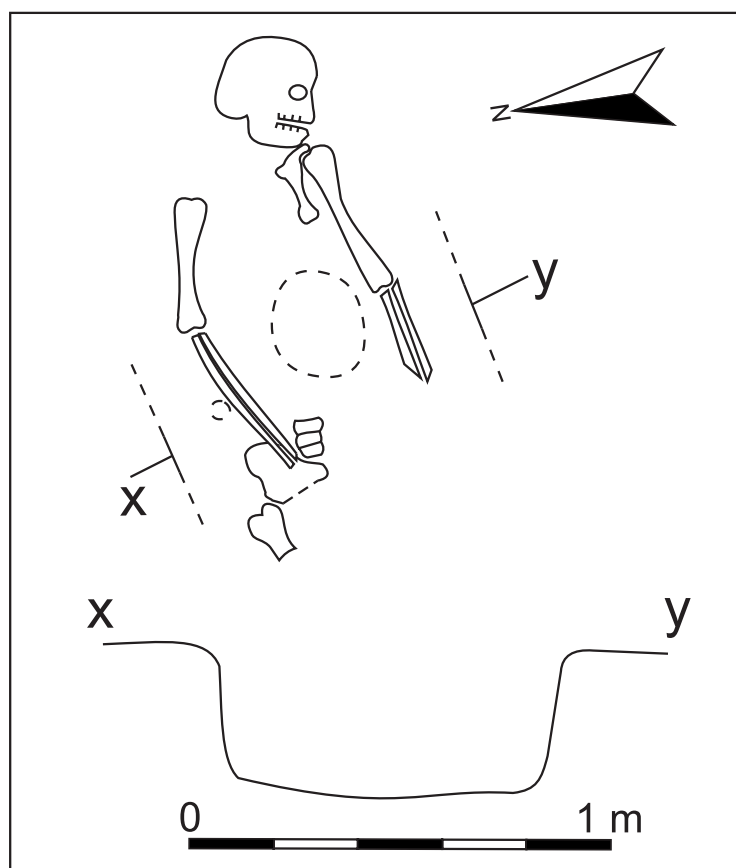


**Planșa 12.** Lunga - "Negyedláb" - Ceramica de tip Sântana de Mureș - Černjachov (1-8.).  
**Plate 12.** Sântana de Mureș - Černjachov ceramics from Lunga - "Negyedláb" (1-8).



**Planșa 13.** Ceramică tip Sântana de Mureș-Černjachov de la Cernat - "Dealul bisericii" (1-4.) și Mărtineni - "Vízremenő" (5.).  
**Plate 13.** Sântana de Mureș-Černjachov ceramics from Cernat - "Dealul bisericii" (1-4.) and Mărtineni - "Vízremenő" (5.).





**Planșa 14.** Scheletul descoperit la Sânzieni – “Urakszerelábja”.  
**Plate 14.** The skeleton discovered at Sânzieni – “Urakszerelábja”.