

REALITĂȚI ISTORICE DIN SUD-ESTUL TRANSILVANIEI

Ioana Cristache Panait

Gândim, adesea, ce volum impresionant de mărturii despre românii din această parte de țară s-ar fi putut recolta printr-o străbateră a așezărilor de felul celei întreprinse de Orbán Balázs, pentru secuî¹. Momentul ales de acesta era "istoric", anexarea Principatului Transilvan la Ungaria, consecință a dualismului austro-ungar (1867), acțiunea lui Orbán Balázs având drept coordonată justificarea, în pofida adevărului istoric, a politicii de deznaționalizare a românilor, din așa-zisa "Secuime"². Rezidă, în această misie, motivul pentru care lucrarea a beneficiat de reeditări, după 1989 chiar în ediție de lux³.

Dovezile de viețuire, în continuitate, ale poporului român găzduit, se aflau încă în acea vreme din destul, căci procesul de deznaționalizare, resimțit până atunci, avusese un ritm lent și relativ neagresiv. Nu trebuie să idealizăm acel trecut de-a lungul căruia fusese sărăcită material și umilită spiritual populația românească, prin regimul tiranic al odiosului "Unio Trium Nationum" și al celor patru religii recepte⁴, stă-i ce au înlesnit asaltul marcat de anul 1867⁵. Din secolul al XVIII-lea există informații certe despre amestecul domnilor de pământ (străini de neam) în desfășurarea, după lege și tradiție, a vieții spirituale a românilor, prin împotrivirea de a-și construi biserici în locul celor surpate ce vreme, de a-și îngropa morții în cimitirul străbunilor. Vom aminti în acest sens, strădaniile și supliciile sătenilor din Sângeorgiu de Pădure⁶, ale celor din Cason⁷, dar și ale românilor din Joseni, cărora li se arase cimitirul⁸. Asupra lăcașurilor românești de rugă, implicit a odoadelor și cărților sfinte, s-au abătut, imputinându-le, și alte feluri de urgii. În 1838, popa Gheorghe din Joseni (Harghita) a așternut pe filele unei cărți o însemnare referitoare la cutrenurul din acel an ce făcuse pagube, mai ales bisericilor românești⁹ (aflate, desigur, cele mai multe, din lemn, subrezite prin veacuri). Evenimentele anilor 1848-1849 au provocat daune, prin devastări, bisericilor românești¹⁰.

Imposibilitatea străngerii mărturiilor românești atunci când, revenim, se aflau cu ușurință, a vitregit istoria și arta noastră. În lupta pentru păstrarea vieții spirituale, românii nu au aflat sprijin la instituțiile în drept, fapt amendat cu hotărâre în 1874¹¹, ei devenind astfel victime ale cruntei politici de deznaționalizare, din perioada dualismului austro-ungar.

După anul 1918, al înfăptuirii actului de dreptate istorică, prin unirea tuturor românilor, situația din "secuime", a stărilor de fapt, a însumat, treptat, o bogată bibliografie¹². Lipsa unui plan de acțiune, a unei coordonări unitare, a unei susțineri eficiente, se resimte în ansamblul acestor lucrări. Ceea ce supraviețuise din deținerea românilor nu a fost consemnat, caz de caz, mai bine zis sat de sat, recurgându-se adesea la aprecieri generale. Urme românești se află oriunde ai face cercetări - afirmă Sabin Opreanu în 1927¹³, în lucrările sale evocând mormanele de ruine ale vechilor biserici, starea de părăsire a altora, cimitirele rămase fără enoriași¹⁴. În 1935, A.Gociman remarcă faptul că în regiunea "secuizată": "aproape nu există sat în care să nu fie sau să nu fi fost români. Unde ei au dispărut mai stau mărturie tristă biserici părăsite, în ruină și cimitire în paragină"¹⁵. Ar fi fost necesară fișarea fiecărei biserici în ruină, o simplă descriere a înfățișării sale, știută fiind marea importanță a

elementelor constructive, tipologice și decorative în definirea artei românești și nu numai. Ar fi trebuit adunate antroponimele de pe crucile de morminți. Ar fi trebuit salvată din ruine orice carte, orice matricolă, oricare obiect atingător de viața bisericii și implicit a comunității românești. Aceste imperioase cerințe nu au fost îndeplinite, nu au avut răgazul de a fi îndeplinite de către acei ce se angajaseră în dreapta lor cauză. Anii ce au urmat Dictatului de la Viena (1940-1944) au sporit ruinele, au extins pustiirea, au întronat devastarea. Câte biserici dărămate. Câte inscripții șterse de pe crucile mormintelor. Câte valori istorice și artistice risipite, fără putința recuperării¹⁶.

Sarcinile cercetărilor istorice pentru sud-estul Transilvaniei, demult formulate¹⁷, rămân un deziderat în slujba căruia militează numeroși oameni de cultură: arheologi, istorici, istorici de artă, arhiviști¹⁸ ș.a. Se impune alcătuirea de minimonografii pentru fiecare așezare, însumând toate informațiile referitoare la ea, de orice natură: arheologică, arhivistică, etnografică, social-economică, toponimică, antroponimică ș.a. -

Coroborarea tuturor acestor informații, după criterii științifice, o va fi intuit, fără îndoială, Nicolae Iorga, atunci când se referea la rolul trecutului, prin care anumite aspecte, "anumite părți ale lui": "se ivesc deodată limpezi și impresionante, pentru că acea lumină a altei vremi, umblând destăinuitoare s-a oprit în sfârșit și asupra lor"¹⁹. Cu adâncă recunoștință amintim preocupările fertile, în crezul adevărului istoric, ale savantului I.I. Russu, lucrarea sa "Românii și secuii" întărind afirmația. Volumul cuprinde doar o parte din informațiile strânse pentru sud-estul Transilvaniei, cu predilecție din categoria antroponimelor, neîndoindu-se izvor istoric. Faptul că manuscrisul acestei "schițe", în patru capitole, cum o socotea, cu nobilă modestie, autorul a peregrinat două decenii și jumătate prin edituri, până să vadă lumina tiparului²⁰, în 1990, într-un moment prielnic, nelăsat să treacă, dezvăluie, din păcate, atitudinea întârziată a lipsei de solitudine față de realitățile istorice din sud-estul Transilvaniei, tocmai a acelora în măsură să le sprijine moral și material.

Regăsim, în paginile acestei cărți, și gândul, devenit testament, al lui I.I. Russu, prin plecarea sa, înainte de a-i vedea slova tipărită, testament pe care îl redăm în învelișul propriilor sale cuvinte: "A renunța la studiul și elucidarea cât mai adâncită a unei probleme social-istorice majore ca aceea a elementului etnic românesc în secuime - susținea luminatul savant - ar însemna din partea științei românești o reticență condamnată și o contribuție la "mușamalizarea" pentru viitor a faptelor, un act de incorectitudine și de gravă neomenie²¹ .

Dacă atâtea și atâtea biserici nu au putut fi descrise în dănuirea lor, se impun săpături arheologice acolo unde s-au aflat, după certe indicii, alegând aici spre a fi menționate pe cele din "Gruul Porumbenilor"²² , Eliseni²³ , Lăzărești²⁴ , Plăieșii de Sud²⁵ , Aldea²⁶ (toate din județul Harghita), exemple numeroase mai putând fi aduse.

Săpături arheologice sunt de dorit și acolo unde stăruie, la suprafața pământului, câteva ziduri medievale, și a căror cercetare, prin rezultatele obținute, vor confirma sau infirma ceea ce se poate spune, acum, despre ele, în lumina izvoarelor istorice, dar și a celor antroponimice, a analizei comparative a elementelor stilistice a vestigiilor înseși.

Urmând Valea Oltului, spre izvoare, în frumosul peisaj al Ciucului, se remarcă frecvența caselor cu cruci pe coama acoperișului și biserici izolate, pe aceea a dealurilor, după o foarte bătrână tradiție românească. Poposim în satul Tomești (com. Cârța). În hotarul acesteia, pe un dâmb din afara vetrei construite a așezării, dănuie resturile unei biserici medievale. Acestea sunt constituite, de fapt, din lamurile de nord și vest, pe patru nivele, ale turnului, dar și fragmente din celelalte două. Pământul movilit indică fundațiile bisericii, lesne de dezvelit prin cercetări arheologice. Vestigiile au fost menționate de Virgil Vătășianu, în temeiul oferit de bibliografie (Orbán Balázs și Sebestyen Joseph)²⁷ , referindu-se la clopot-

niță, la nava, posibil tăvănită și la altarul gotic. Se preia informația părăsirii în 1725 a bisericii, ca și pe aceea a recuperării materialului la edificarea actualei biserici parohiale romano-catolice. Precizăm că aceasta, conform unei inscripții, este din 1778, stilul baroc fiind cel folosit în arhitectura transilvană, în acea epocă²⁸. Aici se păstrează și clopotul, datat 1495, pe care bibliografia amintită îl comentează²⁹, luat de la biserica distrusă, ipoteza privind-o pe aceasta fiindcă ea face parte din grupul bisericilor sală gotice târzii, cu clopotniță pe vest, aflate în Ciuc și ridicate sub influența șantierului mănăstirii franciscane din Șumuleu³⁰.

La prima investigație făcută de noi, resturile bisericii de la Tomești (în 22 aprilie 1983)³¹, am remarcat, din structura turnului de piatră, contraforturile în trepte³², dispuse oblic; ferestrele în arc frânt de la ultimul nivel³³; lăcașurile bărnelor ce separau nivelele turnului (într-unele păstrându-se crâmpie de grinzii).

Biserica a fost înconjurată de cimitir, acesta continuând să fie folosit până astăzi în pofida stării de ruină a acesteia.

La cercetarea, din 1983, a vestigiilor de la Tomești, cimitirul era neîngrijit, dâmbul plin de morminte, neîmprejmuit. Interlocutorii de atunci, localnici, buni cunoscători ai limbii române, ne-au asigurat că cimitirul este folosit de multe familii ce din străbuni își știu aici locul de veci, iar că din resturile bisericii³⁴ s-au tot luat, de-a lungul vremii, pietre folosite la casele "ungurilor"³⁵.

Din puzderia crucilor de morminte ce ocupau întregul dâmb, cele mai multe erau din piatră³⁶, puține din lemn, iar cele mai recente din fier³⁷. Antroponimia pe care o evidențiau textele crucilor dovedea, fără rezerve, folosirea cimitirului de către o puternică și consecventă populație de etnie românească.

Revenind la Tomești, după 14 ani³⁸, în gândul lărgirii observațiilor asupra monumentului și cimitirului, am găsit o situație schimbată. Un gard înalt, din sârmă, înconjura dâmbul, iar porțile, asemenea, erau lăcătuite. Mormintele erau îngrijite. Sporiseră crucile de fier, se împușinaseră cele de piatră, dispăruseră cele din lemn. Movile joase indicau vechi morminte rămase fără de cruci. Cimitirul de pe acest dâmb, de pe care se deschide o minunată priveliște peste holde și dealuri, este, după cum am afirmat, folosit de români, unii ce poate își uitaseră limba, dar rămăseseră credincioși confesiunii în care s-au născut, cele mai recente îngropări fiind din 1992.

Vom înșirui aici, grupându-le pe antroponime, numele pe care am reușit să le culegem de pe crucile cimitirului³⁹. Am aflat, astfel, că "itt nyugszik" (aici odihnește), în "beke poroira" (veșnică pomenire): Olah Istvan⁴⁰ 1840-1887, Olah Tudor (sec.XIX), Olah Mihaly, 1871-1936, Olah Gabor⁴¹ 1904-1989, Olah Borbai⁴², 1960, Olah Erzsebet, 1968-1989. Sub antroponimul gentilic Boer, îi străjuie crucile pe: Peter, pe Janos, 1901-1985; Marton, 1909-1985; Ferent, 1945-1985, 11 încă doi gentilici Boer, a căror prenume nu se mai citește. Cu numele de Șandor⁴³ sunt pomeniți, în cimitir, următorii români: Borbala 1871-1957, Catarina 1875-1950 (ultima cifră nu este sigură, Istvan 1877-1946, Ana 1877-1963, Peter 1890, Istvan 1895-1955 și alți trei Șandor, cu alte date nedescifrabile. Antroponimul Demeter, frecvent în onomastica românească (prin traducerea lui Dumitru și al lui Dimitrie)⁴⁴ a fost purtat, după însemnările de pe cruci de: Demeter Peter 1870-1938, de la noi 1899-1983, de Istvan și Peter (fără anii de viață). Sub numele de familie: Szebeni sunt amintiți pe cruci: Istvan 1872-1947, Janos 1914-1979, Miclos 1922-1992, amintind-o acum și pe Sabo⁴⁵ Ana 1905-1962. Sub antroponimicul Todor⁴⁶, mai sunt amintiți de cruci: Borbala 1890-1957, Istvan 1897-1930, Miclos 1898. Gabor, devenit gentilic⁴⁷, a fost purtat de Peter (răposat în 1958), de Miclos 1966-1967 și de încă un sătean (de pe crucea căruia nu se mai descifrează

altceva). Antroponimul românesc Crăciun (deveni. Karacson)⁴⁸ este citit pe crucea lui Ferent, 1883-1947, și pe o alta ce nu mai păstrează nici o dată. Sfârșim pomelnicul numelor citite pe crucile de mormânt din necropola veche de la Tomești cu cele ce urmează: Barabas Istvan 1885-1955, Barabas Mihali 1925-1947, Marton⁴⁹ Borbala, născută 1895, Fink Peter, născut 1925, Antal⁵⁰ 1902-1974, Sali Rozalia 1964 (probabil anul decesului), Terme Miclos 1966-1967 (?).

Din generoasa informație primită de la localnici în 1983, face parte și tradiția, cu strictețe păstrată, conform căreia biserica de pe dâmb a fost distrusă de tătari, cu trei sute de ani în urmă (deci finele secolului al XVII-lea) de la aceștia trăgându-și denumirea și vârful Tătaru din Munții Harghitei. În actuala biserică romano-catolică am cercetat o listă a preoților, ce începe cu 1690. O amintim nu pentru a sugera o legătură între această dată și aceea a dărâmării bisericii, ci pentru a adăuga la șiragul antroponimelor românești alte exemple, alte dovezi ale conviețuirii cu secuii, ale procesului de asimilare. Amintim, astfel, din listă, pe preotul Vereș⁵¹, dar și pe preotul Deak⁵². Derivă acest ultim antroponim de la funcția de diac (scriitor de acte, conducător de școală, dascăl de copii, ajutor de preot) întâlnită în mediul românesc încă din secolul al XIV-lea⁵³.

În Zarand, numele unui sat, Dieci, revenea de la această îndeletnicire⁵⁴. În sud-estul Transilvaniei îi întâlnim, ca atare, pe file de cărți sau în conscripții, precum pe diacul Toader, în 1709, la Odriheș⁵⁵ (Mureș), pe diacul Petruș Gavril, la Voșlobeni, în 1748⁵⁶, pe popa Ioan Diac, consemnat, în 1788, la Velchiar (azi Răzoare, Mureș), ca slujitor al bisericii⁵⁷ ș.a. Pentru acest antroponim, amintim cele patru familii "Deak", conserise în 1748, în scaunul Gheorghienilor⁵⁸.

Din izvorul antroponimic de la Tomești, câteva aprecieri suplimentare se cuvin genitivilor: Olah și Boer, a căror desime în onomastica românească a fost remarcată⁵⁹. Menționăm pentru amândouă numele, unul provenit de la atributul român, celălalt de la o stare socială, o instituție chiar, a boieratului⁶⁰, reflectarea lor în toponimia majoră transilvăneană⁶¹.

Pentru cadrul geografic și istoric al satului Tomești, rememorăm cele 9 familii de "Olah", înscrise în 1748, în conscripția românilor din scaunul Gheorghieni⁶², dar și trista constatare de la 1900 privitoare la mulțimea numelor de "Olah", în districtul Giurgeului: "care trădează că oarecând respectivele familii au fost române"⁶³. În același context subliniem marea prezență a numelui Boer, în izvoare de veac XVIII-XIX, ale Scaunului Mureș, fie la jeleri, sau chiar la iobagi⁶⁴, dar și la alții ce au rezistat cruntei feudalizări, păstrându-și sesia și starea de nobili⁶⁵. Trecerea antroponimelor românești (Boer, Olah) la secui, prin de-naționalizare a fost remarcată⁶⁶. În acest fel au ajuns primipili⁶⁷ acei "Boer", întâlniți ca atare la 1614⁶⁸, sau Stephanus Boer, secretar gubernial, atestat la 1750⁶⁹.

Nu ne oprim asupra acelor "Boer", ce de bună voie, din interes, și-au trădat, de-a lungul timpului neamul⁷⁰, ci vom stăruî în memoria acelor ce au susținut cu dârzenie, pe cât le-a fost posibil, ființa românească, prin altar și carte, în întreg sud-estul Transilvaniei. Generații de preoți "Boer" au păstorit bisericile⁷¹ și poporul din această parte de țară⁷², multe dintre acestea fiind distruse ulterior, precum Eliseni, Bodogaia, Aldea, Odorhei ș.a. Îi vom evoca prin spiritul faptelor pe unii dintre aceștia. De preotul Demetriu Boer din Poian (Covasna) se leagă ctitorirea bisericii de lemn Sf. Arhangheli de acolo, în 1760. Păstrând acest gând un descendent, de peste un veac, Iosif Boer face aceluiași lăcaș o fundațiune de 100 fl.73. La sfârșitul de veac. XVIII, Dimitrie Popovici Boer din Chepeț (Covasna) este atestat întocmind cărți manuscrise, cu o largă circulație⁷⁴. În 1797 însemnările marginale îl consemnează în activitatea de cumpărător de cărți pe Nicolae Boer de la Ghelinta⁷⁵ (Covasna), la parohia de aici numărându-se două generații de preoți "Boer" și în prima jumătate a secolului al XIX-lea⁷⁶. Note istorice îi dovedesc: pe protopopul Ioan Boer al Eparhiei

Odorheului și pe parohul Dimitrie Boer preocupați de cărțile bisericii, dar și de toaca de fier a acesteia (în 1818)⁷⁷. Faptele îi evidențiază personalitatea preotului paroh Ioan Boer din Ciuc-Sângeorgiu (Harghita), harnic cumpărător de cărți, vrednic păstor al obștii, prin grija sa ridicându-se, în 1840, biserica de zid, în locul celei bătrâne, în hramul Sf.Gheorghe, menținut din adâncă istorie⁷⁸. În 1862, pentru edificarea bisericii de lemn de la Bicz⁷⁹ au făcut dănie locul necesar Florea Boer și fiul său Vasile⁸⁰. Exemple de felul acesta ar putea continua.

Să-i detașăm, acum, pe românii din Tomești⁸¹ din rubricile statisticilor de veac XVIII și ulterioare, ca și din alte surse (șematisme)⁸².

În 1733, districtul Ciuc nu a fost cuprins în conscripția aceluia an, nefiind exclusă posibilitatea aflării părții corespunzătoare în vreun fond arhivistic. Ne încurajează spre această ipoteză descoperirea prețiosului izvor documentar din 1748, privind scaunul Gheorghieni⁸³. Unitatea geografică și istorică a acestuia cu întreaga zonă a Ciucului (de Sus și de Jos) îngăduie extinderea asupra-i a măcar două considerații. Una este cea cuprinsă în titlul dat amintitului izvor de cei doi semnatari, dintre care unul Ianos Bereczk, era de origine română⁸⁴. În traducere, din latină, titlul este acesta: "Conscripția românilor care locuiesc și trăiesc peste tot în satele și mai ales în munții și pădurile din scaunul secuiesc Giurgeu"⁸⁵. Cea de a doua considerație se referă la gentilicile românești dar cu predilecție la prenumele purtate, desigur, și de românii din Tomești. Amintim, dintre acestea, numele: Chirilă, Teodor, Vasile, Simon, Gheorghe, Dochița, Anuța, Ioana, Teodora, Teodosia, Porfira⁸⁶.

Afilieră românilor din Tomești parohiei din Sândominic, satul vecin, între hotarele cărora biserica din Tomești fusese așezată, avusese loc din vechime, sau după distrugerea acesteia, nu putem preciza. Au răzbit, până astăzi, din biserica de la Sândominic, măturii de cultură din al XVII-lea veac⁸⁷.

Conscripția românilor din 1750 înscrisă la Tomești 73 suflete, iar la Sândominic 258 suflete, cu biserică, preot, cantor și ajutor⁸⁸, iar aceea de peste un deceniu înregistra numai 20 familii unite, în prima așezare, iar în cea de a doua 36 familii (tot unite), biserică și doi preoți⁸⁹. Unul dintre aceștia era popa Ioan, ce înșirase pe file din Liturghi (București, 1746), începând cu 1762, nașterea celor 11 copii ai săi⁹⁰. Unu, dintre aceștia, popa Ioan a participat în 12 august 1782 la alegerea episcopului Ioan Bob⁹¹, tot lui datorându-i-se înlocuirea bisericii bătrâne din Sândominic, în 1787, cu cea existentă, până în zilele noastre⁹². Școala românească de aici, conșcrisă în 1765, sub dascălul Alexie⁹³ va fi fost primitoare și pentru pruncii din Tomești⁹⁴.

În 1835 au fost înregistrate, la Tomești, 207 suflete români, cu toate acestea patru ani mai târziu satul este înscris în rândul localităților ungurești, eroare în care se insistă. În 1900, în satul "curat unguresc", se constată însă numărul cel mai mare de locuitori de confesiunea română, în raport cu alte sate⁹⁵. Necropola de la Tomești, mai sus prezentată, se constituie într-un argument tulburător împotriva omogenității ungurești a așezării, susținând fără drept de apel mulțimea românilor, stăruitori în credința lor.

Elementele gotice ale bisericii de pe dâmbul cimitirului dovedesc construirea sa în acest stil⁹⁶. Studiile, cu competență și seriozitate elaborate, privind arhitectura de zid românească din Transilvania, sec. XII-XV⁹⁷, dovedesc conturarea, sub influența gotică, a unui tip de biserică românească, a cărei personalitate bine definită, se impune până târziu, în secolele XVI-XVII⁹⁸. Acestui tip de biserică aparține, după elementele păstrate sau consemnate, și biserica de la Tomești, săpăturile arheologice⁹⁹ atât de solicitate, sporind repertoriul de elemente stilistice, prilejuind o mai strictă datare înure sfârșitul secolului al XIV-lea și al celui de al XV-lea. Bisericile de care o vom apropia pe aceea de la Tomești se găsesc pe tot

cuprinsul Transilvaniei, în centrul ei, în zonele istorice puternic marcate de instituțiile cneziale și voievodale românești, în Hunedoara și Maramureș, în vestul și sudul provinciei. În ambianța românească a acestor biserici sală, vom regăsi analogiile stilistice, necesare înțelegerii bisericii de la Tomești. Pentru turnul de vest, decroșat pe trei laturi, amintim biserica de veac XIII din Santa Maria Orlea (Hunedoara), ea rămânând de exemplificare și pentru altarul boltit gotic, și nava tăvănită¹⁰⁰. La Giulești, în Maramureș, săpăturile arheologice au scos la iveală fundațiile turnului de vest, dar și contraforții oblici (pieziș) ai bisericii voievodale, din preajma anului 1380¹⁰¹. Parterul turnului clopotniță (înglobat în secolul XV în pronaos) a fost identificat arheologic și la biserica din Strei¹⁰² (Hunedoara). Elementele de comparație oferite de ctitoria cnezilor Bălea, de la Criscior este turnul, în decroș pe vest, dar și arcele frânte ale ferestrelor¹⁰³. Cu turn clopotniță, similar, este prevăzută și ctitoria voievodului Moga (cca 1400) de la Hălmagiu (Arad), săpăturile arheologice reliefând și contraforții oblici de la toate colțurile bisericii¹⁰⁴. Pentru unitatea constructivă a turnului, mai adăugăm ctitoriile de la Ribița (Hunedoara), Almașul Mare-Joseni și Gârbovița (Alba)¹⁰⁵. Exemplele alese pentru boltire gotică, dar și pentru contraforții dispuși oblic, sunt oferite de biserica domnească de la Râșnov¹⁰⁶ (Brașov), de aceea cnezială de la Zlatna¹⁰⁷ (Alba). Pentru boltirea gotică recurgem și la o biserică din Tara Făgărașului, de la Voievodenii Mari¹⁰⁸. Ades semnalării contraforți oblici își mai află semenii la ctitoriile cneziale de la Râu de Mori-Suseni¹⁰⁹ (Hunedoara) și Lupșa¹¹⁰ (Alba), la biserica din Gârbova de Sus¹¹¹ (același județ), alăturându-li-se și cei descoperiți arheologic la Dezna¹¹² (Arad).

Analogiile aflate bisericii de la Tomești, în aria medievală a arhitecturii românești din Transilvania, îi afirmă apartenența comună, cercetărilor arheologice revenindu-le dreptul de validare.

Prezent la Tomești, cu un secol și câteva decenii în urmă, Orbán Balázs¹¹³ a văzut ruinele bisericii în stil gotic, de pe dâmbul din hotarul cu satul Sândominic, ce deservise ambele așezări. Știrile despre biserică le-a împănăat cu legende: despre "lacul fără fund", "despre gârla ascunsă", despre "casa clopotarului" prăbușită din vina furării clopotului. A descris și vegetația lacustră. Ceea ce nu a văzut Orbán Balázs: "fiindcă nu trebuia" a fost necropola neamului românesc din Tomești, a moșilor și strămoșilor, densă în mormintele cu pioșenie îngrijite. Cu mâhnire a remarcat I.I. Russu faptul că în peregrinările sale Orbán Balázs a văzut "totul", doar pe români foarte greu îi observa: "despre limba și antroponimia lor bogată nici un cuvânt"¹¹⁴. Grăitoare dovadă, în acest sens, aduce cimitirul de la Tomești. Știa Orbán Balázs și despre aflarea aici, la Bogáthinal, a cârjei episcopale a lui Andrei Báthori, care era de fapt de secol XIX, dar nu a aflat că în hotarul comunei, la locul numit "Pásztorbuk", a fost omorât acest principe-cardinal al Transilvaniei, la 21 noiembrie 1599, după victoria lui Mihai Viteazu de la Șelimbăr¹¹⁵. Sândominicul (Sz. Domokos) nu l-a atras pe Orbán Balázs¹¹⁶: "nu este nimic de semnalat, cu tristețe vede călătorul, dar în regiune sunt alte lucruri mai interesante de văzut"¹¹⁷. Să-l fi înțrisat pe călător mulțimea românilor din Sândominic, graiul, antroponimia și portul acestora, pitorescul lăcașului lor de lemn, în hramul Sf.Arhangheli, păzitori ai ușii bisericii? Din păcate, de atunci s-au abătut și asupra Sândominicului vremi ce nu l-au cruțat.

Părăsind perimetrul construit al comunei Brăduț (Covasna), coborând văi, luând pieptiş dealuri, se ajunge pe o terasă a Dealului Cipa, pe care sunt risipite ziduri și grămezi de piatră. Un iubitor și bun cunoscător al plaiurilor mi-a indicat vestigiile și mi-a fost călăuză¹¹⁸.

Suprafața apreciabilă ocupată de ruini, dar și unitățile ce se pot identifica: biserica, incinta, poarta¹¹⁹, conturează imaginea unei curți medievale, iar larga deschidere, asupra

văilor Cormoiului și Vârghișului, evidențiază caracterul de apărare al acesteia¹²⁰. Se păstrează tradiția conform căreia la poalele dealului cu ruini a fost un sat, a cărei vatră a fost strămutată demult¹²¹. Pereții din piatră cu mortar de var, păstrați din biserică, îngăduie să se citească nava dreptunghiulară, poziția decroșată a altarului, posibil semicircular (după conturul pământului de deasupra fundațiilor). Pereții lungi ai navei măsoară aproximativ 6 m, înălțimea urcând pe alocuri până la 1,50 m. Intrării de vest i se citește forma semicirculară. În afara materialului de construcție și a tipului de plan, ce o apropie de biserică de la Tomești, regăsim la aceasta de pe Dealul Cipa și contraforții oblici, de la colțurile vestice și estice¹²². În peretele vestic se disting locurile în care se sprijineau grinzile, întrunele cu crâmpie de lemn, elemente suficiente pentru existența, de altădată, a clopotniței, în decroș, liberă pe trei laturi, similară celei de la Tomești.

Cercetările arheologice de pe "dealul Cipa", imperios cerute de adevărul istoric, vor fi îngreunate prin accesul aici, dar lesnicioase prin resturile de deasupra nivelului pământului, prin traseul vădit al fundațiilor. Mormanele de ziduri, ce indică incinta și poarta de acces vin și ele în ajutorul acelor ce-și vor asuma sarcina cercetărilor științifice. Caracterul românesc al complexului medieval de pe dealul Cipa este reflectat în slova documentelor referitoare la părți din hotarul actual al comunei Brăduț. Astfel satul Tălișoara apare în prima atestare documentară, cunoscută sub denumirea luată de la originea sa etnică: Olasztelek¹²³. Revine această consemnare din 1332, din registrele de dijrră papale, faptul marcând anterioritatea așezării, dovedește existența și continuitatea obștii românești în condițiile conviețuirii cu o comunitate catolică¹²⁴. Se pot invoca argumente în acest sens. Amintim dintre acestea pe cel referitor la satul Vlaha (Cluj) a cărei apariție documentară se datorează tot registrelor papale¹²⁵, ca și pe cel al satului Șona (Alba) cu aceeași sursă a primei sale atestări documentare. Să menționăm însă pentru cel din urmă citat, confirmarea caracterului său românesc: 1461 plătea census quinquagesimalis, dare românească; în 1474 este denumit: poss Olahmezew, iar trei ani mai târziu, i se atestă instituția proprie: "Kenezius de Zepmezew"¹²⁶.

Resturile complexului de pe Dealul Cipa, paternitatea acestuia, se poate lega de un gentilic român Bărbat¹²⁷, antroponimic cu o bogată prezentă documentară. În lustrele scaunelor secuiești, numele apare la frunțași și nobili secui, preluate odată cu purtătorii lor, asemeni altor antroponimice românești, precum Boer, Olah ș.a.¹²⁸. În 1566 sunt consemnați: Borbat Ioan, Borbat Petrus, Borbat Franciscus¹²⁹. În lustra din 1602, antroponimul se întâlnește în scaunele Sepsi, Kezdi și Orbat, între "nomina nobium"¹³⁰. De la Tălișoara, descripția din 1604, îl înscrie pe Borbat Toma¹³¹, iar zece ani mai târziu singurii de aici înregistrați, în rândul primipililor, sunt: Borbat Tomas, Borbat Janos și Borbat Peter¹³². Sunt neîndoielnic români intrați în rândul frunțașilor secui, pentru a-și păstra, în această stare, privilegiile pierdute ca români, în condițiile feudalizării, a legislației potrivnice lor. La Brăduț, din familia Borbat (Bărbat), doi membri Ioan și Mihail, erau judecători, la sfârșitul secolului al XVIII-lea¹³³.

Izvoarele scrise reflectă răspândirea numelui Bărbat în constantul mediu românesc transilvan¹³⁴, dar și rolul de frunțași al unor asemenea gentilici, în instituțiile obștii. Cuvine-se a-l aminti, pentru început, pe voievodul Bărbat, fratele lui Litovoi, alături de care a luptat, în 1277, împotriva politicii de feudalizare a regalității maghiare, fiind luat prizonier, istoricii au stabilit locul bătăliei din Țara Hațegului, la Râu Bărbat pe râul cu același nume, opiniind că toponimele provin de la voievodul Bărbat¹³⁵. Rădăcinile adânci ale cnezilor de aici, vitalitatea acestora¹³⁶, ne determină presupunerea că toponimia de la Râu Bărbat derivă de la un întemeietor Bărbat. Un cnezat cu nume preluat de la un Bărbat moș, întemeietor,

s-a numărat printre cele numeroase din zona muntoasă a Turdei și anume Borbathfalva¹³⁷ (satul Bărbat). Dispunem de componența nominalizată a două scaune de judecată¹³⁸, desfășurate în temeiul dreptului cnezial, distantate în spațiul transilvan și timp, ambele încluzând câte un Bărbat. La cel din Țara Hațegului, din 2 iunie 1360 este numit Dumitru, fiul lui Bărbat¹³⁹, iar în acel din Țara Făgărașului, din 1527, Bărbat din Drăguș¹⁴⁰. Între semnalările documentare a toponimicilor majore, provenite din antroponimicul Bărbat¹⁴¹, una aparține actualului județ Mureș¹⁴².

Legarea unor cnezate de numele Bărbat sau Boer nu este exclusă nici pentru sud-estul Transilvaniei, ținând cont de dovezile supraviețuirii unor atari cnezi și în scaunele secuiești¹⁴³, în pofida pulberii vremurilor. Un document din 1390 atestă în Trei Scaune: "Keneziatu possessionis olahalis" Ozun¹⁴⁴, faptul constituind încă o dovadă a existenței obștii și instituției românești, în condițiile conviețuirii cu o colectivitate catolică, grație căreia așezarea își află o primă menționare (1332) în registrele dijmelor papale¹⁴⁵. Pe cneazul Bogdan din Fekete (Mureș) numit într-un document din 1425¹⁴⁶ îl amintim căci ne prilejuiește remarcarea bogăției toponimice Fekete (Negru), în toată Transilvania¹⁴⁷. În lumina tuturor aspectelor istorice relevate se naște întrebarea existenței unei legături între ansamblul feudal de pe Dealul Cipa și vreun cneaz sau voievod român Bărbat¹⁴⁸, din secolul XIII-XIV. Cercetările arheologice sunt, prin excelență, cele de la care poate veni răspunsul.

Trecând peste Cormuș și Vârghiș, relieful urcă treptat spre coamele Vârghișului, în hotarul comunei Merești¹⁴⁹. Aici arheologii sapă cu sârg, competență și risc, o așezare dacică, ce-și dezvăluie an de an tainele de atâta vreme ascunse, cercetările aducând dovezi de locuire și peste secole (din XI-XII)¹⁵⁰. Iubitorii artei lemnului au avut din nou prilejul constatării izvoarelor motivelor decorative, preluate și transmise de meșterii lemnului: brăduțul, creștătura alveolară, frânghia, crucea înscrisă, spirala, formele geometrice¹⁵¹ ș.a. În această ambianță, completând-o, și-a făcut apariția, prin secolul al XIII-lea și o biserică de zid, o capelă trăitoare până astăzi. O menționăm în studiul de față, deși nu am cercetat-o, beneficiind de informațiile generoase ale Doamnei Viorica Crișan¹⁵², gândul fiind acela al atragerii atenției asupra monumentului. De tip sală, biserica prezintă analogii cu aceea de pe Dealul Cipa, dimensiunile mai mărunte fiind o dovadă a anteriorității sale. Un cadru istoric îi putem reconstitui pornind de la denumirea de început a așezării căreia a aparținut și anume: Almaș (1333)¹⁵³. Este un toponimic frecvent în Transilvania¹⁵⁴ cu veche regăsire și în Moldova¹⁵⁵. Semnificativă este prezența Almașurilor în zore muntoase, dar și confirmarea, în documentele păstrate atributului românesc, a instituției cneziale, uneori chiar a capelei valahe¹⁵⁶. În afara Almașului harghitan, în estul Transilvaniei, mai este semnalată documentar și "terra Almaș", cu timpurie datare (1256)¹⁵⁷. Coborându-și vatra mai la vale, satul Almașnu și-a părăsit vreme îndelungată străvechea-i denumire¹⁵⁸. Evoluția sa firească a fost tulburată, asemeni atâtor altora, de procesul deznaționalizării. Cifrele conscripțiilor sunt zgârcite și contradictorii. În timp ce la 1733 sunt înregistrate un număr de 12 familii¹⁵⁹, peste trei decenii acesta este sporit la 29 (20 unite și 9 ortodoxe)¹⁶⁰. În aceeași vreme satul vecin Aldea este consemnat cu o biserică și doar 7 familii¹⁶¹. Cele 368 suflete din Merești, numărate la 1835, erau afiliate bisericii din Aldea, dovada puterii parohiei, contrazicând datele conscripției întocmite de generalul Bucov. În 1907, satul Merești avea casă parohială și lăcaș de cult¹⁶², desigur mult mai vechi, neînțelegându-se altfel construirea altuia în 1938-1939¹⁶³. Este greu, de asemenea, de crezut activitatea școlii românești, în secolul al XIX-lea în condițiile lipsei bisericii (înainte de 1866 școala era condusă de preotul Boeru)¹⁶⁴.

Din sumumul de informații de la Toinești, adunate de Orbán Balázs, face parte și

aceasta (în traducerea din maghiară): "În hotarul Sz.Tamas dealul Naskalát, unul din vârfuri se numește Dealul Capelei (Kapolnáhegynek) unde se văd niște ruine ale unei capele, după părerea mea ele sunt ruinele unui turn de strajă, pentru că a merge a te ruga pe un drum de cca 5-6 ore pe vârf de munte este imposibil"¹⁶⁵. Fără îndoială, Orbán Balázs nu a urcat la ruine, preluând tradiția din memoria localnicilor¹⁶⁶. În cauza acestei tradiții pledează biserița de pe coama Vârghișului și nu numai. Mai sus de satul bihorean Voivozi¹⁶⁷, în mijlocul unei poieni din munții Plopișului, în vecinătatea izvoarelor Bistrei, dăinuiau urme de ziduri, punctul toponimic fiind denumit, în tradiția locului "Biserița". Pe promontoriul poienei, săpăturile arheologice au scos la iveală un complex de construcții, în mijlocul cărora trona "Biserița" de piatră, de secol al XIII-lea, tip navă, cu altarul decroșat semicircular, neîn-doielnic de origine românească¹⁶⁸.

Menționarea "Biseriței" din Munții Prislopului¹⁶⁹ cuprinde în sine o dorință, un îndemn la cercetarea și conservarea vestigiilor de la Tomești¹⁷⁰, a acelora de pe Dealul Cipa (Brăduț), a capelei de pe coama Vârghișului, a ruinelor de pe "Dealul Capelei" din Tomești și a altor asemenea obiective sau puncte toponimice, ce se constituie în dovezi viabile ale realităților istorice din sud-estul Transilvaniei.

NOTE

1 A Székelyföld leirasa... (Buda)Pesta, I-IV, 1868-1870.

2 I.I.Russu, *Românii și secuii*, București, 1990, p.80-82.

3 V. Lechințan, Orbán Balázs, *Descrierea secuimii...*, în "Românul", an VII, nr.50 (348), 16-22 decem-brie 1996; *Idem*, 11, an VIII, 2 (352), 13-19 ianuarie 1997.

4 I., I. Russu, *op.cit.*, p.42, 44-48.

5 *Ibidem*, p.20 și urm.

6 Ioana Cristache-Panait, *Biserici de lemn monumente istorice din Episcopia Alba Iuliei. Mărturii de continuitate și creație românească*, Alba Iulia, 1987, p.278-279.

7 *Idem*, p.322-323; Costin Ferieșan, *Izvoare de demografie istorică*, I, Transilvania, București, 1986, p.261.

8 I.Cristache-Panait, *op.cit.*, p.261.

9 I.Cristache-Panait, *op.cit.*, p.317.

10 *Sematism*, Blaj, 1900, p.334.

11 I.I.Russu, *op.cit.*, p.82.

12 *Idem*, p.99-114.

13 *Secuizarea românilor prin religie*, Cluj, 1927, p. 17.

14 Ioana Cristache-Panait, Capitolul III din I., I. Russu, *Românii și secuii*, p.185-186.

15 I. I. Russu, *op.cit.*, p. 111.

16 N. Ciolan, *Transilvania ultima prigoană maghiară*, Roma, 1980; *Idem*, ediția a II-a *Transilvania prigonită de unguri*, Tg.Mureș, 1996.

17 I., I. Russu, *op.cit.*, p.138 și p. 92.

18 Menționăm câteva din lucrările tipărite. Costin Ferieșan, *Izvoare de demografie istorică*, I, Transilvania, București, 1986; 11, 1987; Ioana Cristache-Panait, *Biserici de lemn. Monumente istorice din Episcopia Alba Iuliei. Mărturii de continuitate și creație românească*, Alba Iulia, 1987 (cuprinzând județele Alba, Mureș și Harghita); Ioan Ranca, *Românii din scaunele secuiești în antroponimele din conscripții*, vol.I, Cluj Napoca, 1995; Ioan Lăcătușu, *Identitate și cultură la românii din secuime*, Cluj-Napoca, 1995. Remarcăm apariția primului anuar (1996) al periodicului Angustia.

19 N. Iorga, *Istoria Lui Mihai Viteazul*, București, 1968, p.412.

20 I., I. Russu, *op.cit.*, p.15.

21 *Ibidem*, p.143.

22 S.Opreanu, Între românii săcuizați, în "Graiul românesc", I, 1927, p.9; I.Cristache-Panait, capitolul III din *Românii și secuii*, p.186-187.

- 23 *Ibidem*; I. Cristache-Panait, *Biserici de lemn monumente istorice*, p.330.
- 24 *Ibidem*, p.331.
- 25 *Ibidem*, p.323.
- 26 *Ibidem*, p.317.
- 27 *Istoria artei feudale în țările române*, I, București, 1959, p.550.
- 28 Biserica are un portic cu fronton. A preluat modelul clopotniței în decroș pe vest. Boltile navei sunt la vela pe arce dublouri, iar cele ale absidei semicirculare cu penetrații. Decorul bisericii este în stuc. Pentru valoarea arhitectonică a fost propusă pe lista monumentelor istorice.
- 29 Adăugăm că inscripția în limba latină are la mijloc, în basorelief, în afara unei cruci, imaginea unui berbec, motiv semnificativ pentru această zonă renumită, odinioară, în creșterea oilor.
- 30 Virgil Vătășianu, *op.cit.*, p.549-551.
- 31 În campania de cercetare pe teren, în județul Harghita, a arhitecturii lemnului.
- 32 Partea de sus fiind acoperită cu cărămidă, material ce se regăsește și deasupra golului semicircular al intrării vestice.
- 33 Câte una pe fiecare latură, cele de sud și est fiind conservate parțial.
- 34 Acestea au fost trecute în evidența monumentelor istorice, la ele făcându-se referire și în lucrări de specialitate, precum: Ioana Cristache-Panait, *Biserici de lemn monumente istorice din Episcopia Alba Iuliei*, p.306; *Idem*, p.192-193, din volumul I.I. Russu, *Românii și secuii*.
- 35 Cu această specificare s-a vrut probabil să ni se atragă atenția că nu este vorba de români ce foloseau încă acest cimitir.
- 36 După un model întâlnit în întreaga Transilvanie, cu profile și cruci, în grosimea materialului.
- 37 Țevi de fier, cu o plăcută cu numele răposatului și răstimpul viețuirii.
- 38 În 25 sept. 1995.
- 39 A trebuit să grăbim notările căci, văzându-ne la un moment dat, două persoane de sex feminin ne-au reproșat cu asprime de ce am intrat în cimitir. Una dintre ele cu frumos și senin chip de româncă, ce vorbea perfect românește, a recunoscut că și neamul ei este aici îngropat. Incidentul era urmarea indicațiilor primite de a se păzi aceste "realități istorice", de ochii specialiștilor, indicații cărora li se datora și trecerea porților.
- 40 Ștefan.
- 41 Amintim frecvența numelui de Gabor la românii transilvăneni, citând aici regăsirile din conscripția de la 1733, cf. C.Feneșan, *op.cit.*, p.99, 107, 120-122, 126, 127, 132, 137 dar și pe cele din scaunul Gheorghienilor la 1748, cf. *Ibidem*, p.212-231.
- 42 Asupra antroponimului Borbat, vom insista cu prilejul menționării ruinelor de pe dealul Cipa (Brăduț).
- 43 Se cunosc preoți români cu acest nume: popa Ioan Șandor la Eliseni (Harghita) între 1848-1893, popa Ioan Șandor junior la parohia Sovata (Mureș), cf. *Semantism*, Blaj, 1900, p.463-464; popa Ștefan Șandor la Sândornic (sat vecin cu Tămești), 1867-1876, apoi preot la Cosonul Mare, cf. *Ibidem*, p.338, 573. În onomastica românească se regăsește și forma Șandru, cf. Ștefan Pascu, *Voievodatul Transilvaniei*, II, Cluj-Napoca, 1979, p.471; nume regăsit la preoți din conscripția anului 1733, cf. Costin Feneșan, *op.cit.*, p.92-93 (în diverse arhidiaconate). Îl amintim totuși din zona Ciucului de la Văslăbeni și pe Pap Șandor, menționat, cu soția și opt copii în conscripția de la 1748, cf. *ibidem*, p.230. Pentru același nume, a se vedea I.I. Russu, *op.cit.*, p.130-132.
- 44 Multe de nume Demeter în conscripțiile Scaunului Mureș, cf. Ioan Ranca, *Românii din scaunele secuiești*, I, p.292 (indice). Trimitem și la cazurile menționate de I.I.Russu, *op.cit.*, p.71, 75, 130-133, 246.
- 45 Provenit desigur din Sava, cf. I.I.Russu, *op.cit.*, p.55. Forma originală este întâlnită adesea la preoți în conscripția de la 1733, cf. Costin Feneșan, *op.cit.*, p.92-203. În parohia Eliseni (Harghita) este consemnat la 1840-1841, preotul Teodor Sabo, cf. *Semantism*, Blaj, 1900, p.464.
- 46 Cu frecvență regăsire, vezi I.I.Russu, *op.cit.*, p.56-59, 62, 70, 74, 117, 130, 227, 233, 251.
- 47 A se vedea nota 41.
- 48 Regăsit pe epitafele foștilor români, cf. I.I. Russu, *op.cit.* p.84, 132-133, 234.
- 49 I. I. Russu, *op.cit.*, p.129

50 *Ibidem*, p.129, 240. '

51 Antroponim întâlnit la români. Îl evocăm, în acest sens, pe cnezul Ioan Vereș, consemnat documentar la 1433, la Berez (în Caraș), cf. Șt. Pascu, *Voievodatul Transilvaniei*, III, Cluj-Napoca, 1984, p.429; O conscripție de la 1614 îl înseria în scaunul Chezdi, pe Vereș Barbu, cf. Vasile Lechințan, *Românii din scaunele secuieșii la 1614*, în *Angustia*, I, Sf.Gheorghe, Cluj-Napoca, 1986, p.98.

52 Suntem convingși că multe antroponime românești sunt pe crucile din cimitirul romano-catolic.

53 Șt. Pascu, *op.cit.*, III, p.90-91, 199, 221, 280, 292.

54 *Ibidem*, p.509; Coriolan Suciu, *Dicționar istoric al localităților din Transilvania*, I, București, 1967, p.199. În 1545 este amintit vrednicul bărbat Urban, diacon la școala din Țaga (Cluj), cf. Șt. Pascu, *op.cit.*, p.90-91. În 1789 două documente se referă "la case diecești pe eclejie" și respectiv la trimiterea de "dieci la normă să desprindă cum să cade să pot învăța prunci", provenind din districtul Solnoc, cf. Arh. Șt. F. *Alba Iulia, fond Mitrop. Grecat.* pach. 17, 1788-1789.

55 Elena Mihiu, *Cartea veche românească în scaunul Mureșului*, în *Angustia*, I, p.134.

56 C.Feneșan, *op.cit.*, p.232-233.

57 I. Cristache-Panait, *op.cit.*, p.252.

58 C.Feneșan, *op.cit.*, p.217-218.

59 Șt. Pascu, *op.cit.*, II, Cluj-Napoca, 1972, p.472; I.I. Russu, *op.cit.*, p.30, 56, 73-74, 127, 129, 192, 207-208, 218-219, 220, 222, 228-229; Vasile Lechințan, *Românii din scaunele secuiești la 1614*, în *Angustia*, I, p.93, 97, 107-108, III, 122, 96-126 (conscripția); Ioan Ranca, *op.cit.*, p.XXXI-XXXII, p.308 (indice).

60 Șt. Pascu, *op.cit.*, I, Cluj Napoca, 1971, p.71; Idem, III, p.56, 58-59, 399, 465, 561 -563.

61 Pentru atributul românesc în numele localităților, a se vedea: Coriolan Suciu, *op.cit.*, II, București, 1968, p.12-14, 379-380. Pentru "Boer", *Ibidem*, I, p.149, 213; II, p.300; A.Bunea, *Din istoria românilor. Episcopul Ioan Inochentie Klein*, Blaj, 1900, p.311.

62 C.Feneșan, *op.cit.*, p.214-215, 220, 224-227.

63 *Șematism*, Blaj, 1900, p.332-333. În registre gr. cat. (1841-1931) de la Frumoasa și satele învecinate, nume des întâlnite sunt: Boer, Olah, Sava ș.a., cf. Aurel Marcu, *Registrele parohiale - sursă documentară deosebit de valoroasă pentru trecutul românesc al Harghitei. Conscripția de la 1748*, în *Angustia*, I, p.150.

64 I. Ranca, *op.cit.*, p.15, 25, 39-40, 52-53, 64-65, 80, 117, 124, 142-143, 184, 214.

65 *Ibidem*, p.15, 218, 226.

66 I.I. Russu, *op.cit.*, p.207-208, 219.

67 O categorie între "fruntași" și secuii de rând, cf. Șt. Pascu, *op.cit.*, III, p.60.

68 V. Lechințan, *op.cit.*, p.111-112.

69 C.Feneșan, *op.cit.*, p.237.

70 Amintim aici pe cei cu numele "Boier" și alte antroponimice românești, de la Atia, trecuți la romano-catolici, deja în 1724, cf. I. Cristache-Panait, *op.cit.*, p.313 (după Sabin Opreanu); Pe Aron Boer, paroh în Gheorghieni și arhidiacon al Giurgeului, Ciucului și Casinului, participant la revoluția de la 1848, ca orator al secuilor, cf. *Șematism*, Blaj, 1900, p.333-334. Îi adăugăm pe acei "Boer" de la sfârșitul secolului XIX-lea, datorită cărora satul românesc Iobăgeni (azi Valea, Mureș) a ajuns ungaro-siculic. Biserica de emn, dovadă a etniei sătenilor, a fost arsă în evenimentele din martie 1990.

71 Din păcate din cadrul bisericii greco-catolice, atât de bruscată și asimilată la catolicism, prin politici ca de deznaționalizare din perioada dualismului austro-ungar.

72 *Șematism*, Blaj, 1900, p.333-334, 338, 342, 457, 460-464, 469, 570-579.

73 *Ibidem*, p.578.

74 I. Cristache-Panait, *op.cit.*, p.315.

75 *Ibidem*, p.308.

76 *Șematism*, Blaj, 1900, p. 575-576.

77 I. Cristache-Panait, *op.cit.*, p.314.

78 *Ibidem*, p.306-309.

- 79 Azi Bicazul Ardelean, jud. Neamt.
- 80 *Şemantism*, Blaj, 1900, p. 338.
- 81 Prima atestare documentară a satului datează din 1333 "sacerdos de Sancta Thoma", cf. C. Suciu, *op.cit.*, II, p.199. Prezenţa parohiei catolice nu exclude existenţa românilor (cf. Şt. Pascu, *op.cit.*, II, p.442). Românii aflaţi de secul în toate satele, pretutindeni, continuau să trăiască în obşti, până la învingerea acestora. Documente de veac XVI-XVII, atestă gentilici români, din Tomeşti, precum Opra (Oprea), Dragiz (Drăgici), cf. I. I. Russu, *op.cit.*, p.218, 220-221.
- 82 După metoda pilduitoare a lui I. I. Russu, cf. *op.cit.*, p.55-57 (pentru Ciuc, Trei Scaune, Odorhei, Mureş).
- 83 I. Ranca, L. Moldovan, *O conscripţie necunoscută de la 1748 a populaţiei româneşti din scaunul Gheorghieni*, în *Apulum*, XV, 1977, p.208-234; C. Feneşan, *op.cit.*, p.208-234.
- 84 Numele său Beretc era omonim cu cel al aşezării "v illa volachalis Bereczkfalva", a cărei primă atestare documentară se referă şi la instituţia românească a cneziatului: "Kenezius de Bereczkfalva", cf. C. Suciu, *op.cit.*, I, p.105-106. Nu este exclusă descendenţa lui Ianos Bereczk, ajuns în rândul primipililor secuiei, din cnezii din Breţcu.
- 85 C. Feneşan, *op.cit.*, p.232-234.
- 86 *Ibidem*, p.212-231.
- 87 I. Cristache-Panait, *Biserici de lemn*, p.331.
- 88 C. Feneşan, *op.cit.*, p.260.
- 89 V. Ciobanu, *Statistica românilor ardeleni din 1760-1762*, în *An. Inst. de Ist. Naţ.*, III, Cluj, 1926, p.681.
- 90 Ioana Cristache-Panait, *op.cit.*, p.331.
- 91 *Şemantism*, Blaj, 1900, p.333.
- 92 Reiese cu uşurinţă succesiunea preoţiei din tată în fiu, la Sândominic prin numele de Popa, Popovici, purtat de preoţi de la sfârşitul secolului al XVIII-lea şi începutul celui următor, cf. *Şemantism*, Blaj, 1900, p.338. Despre biserica-monument, Ioana Cristache-Panait, *op.cit.*, p.331.
- 93 A. Bunea, *Episcopul Petru Pavel Aron şi Dionisie Novăcovi*, Blaj, 1902, p. 366. Matricolele Şcolare de la Sândominic se informa că încep de la anul 1787, cf. *Şemantism*, Blaj, 1900, p.338. Era anul construirii altei biserici, vădind îsipirea arhivei vechi, odată cu lăcaşul bătrân.
- 94 În 1900, politica deznaţionalizării românilor se resimţea şi la Sândornic. Aceştia nu mai aveau şcoală, doar prunci de şcoală. În 1890 îşi construise o casă parohială de lemn, cf. *Şemantism*, Blaj, 1900, p.338.
- 95 I. I. Russu, *op.cit.*, p.56. În 1900, *Şemantismul* de Blaj (p.338) înscrise 284 de greco-catolici, afiliaţi la Sândornic, şi 3801 romano-catolici (în care se asimilasera mulţi români). În 1932 se menţiona numărul de 345 greco-catolici şi 2740 de romano-catolici (cf. *Şemantism*, 1932, p.106).
- 96 Virgil Vătăşianu, *op.cit.*, p.549-551. În această privinţă Orbán Balázs afirma: ferestrele de la turnul ruinat are ferestre ogivale, ceea ce ne arată că a fost construit în stil gotic, cf. *A székegyföld leirasa...* II (Buda)Pesta, 1869, p.88.
- 97 Menţionăm lucrările la care ne vom referi: Eugenia Greceanu, Ioana Cristache-Panait, *Contribuţii la datarea etapelor de construcţie ale bisericii ortodoxe. Adormirea Maicii Domnului din Zlatna*, în *Monumente istorice. Studii şi lucrări de restaurare*, Bucureşti, 1967, p.165-169; Eugenia Greceanu, *Influenţa gotică în arhitectura bisericilor româneşti de zid din Transilvania*, în *S.C.I.A.*, artă plastică, tom 18 nr.1, 1971 (extras), p.33-58; Radu Popa, *Vechele biserici de zid din Eparhia Aradului şi pictura lor*, în *Episcopia Aradului. Istorie. Viaţă culturală. Monumente de artă*, Arad. 1939, p.223-242.
- 98 Eugenia Greceanu, *op.cit.*, p.57.
- 99 Ele fiind singure în măsură să elucideze şi problema cetăţii de apărare, din jurul ei (cf. Orbán Balázs, *op.cit.*, p.88). După poziţia dâmbului este sigur că iniţial a fost un şanţ cu val de apărare.
- 100 R. Popa, *op.cit.*, p. 231-232.
- 101 Eugenia Greceanu, *op.cit.*, fig. 1 A, p.34; fig. 19, p.56 (după R. Popa).
- 102 R. Popa, *op.cit.*, p.232-233.
- 103 V. Drăguţ, *Dicţionar enciclopedic de veche artă românească*, Bucureşti, 1976, p.114; Eugenia Greceanu, *op.cit.*, fig.12, p.49.
- 104 R. Popa, *op.cit.*, p. 236; Eugenia Greceanu, *op.cit.*, fig. 3 F, p.37.

- 105 Eugenia Greceanu, *op.cit.*, fig. 3 E, p.37; fig. I C p.34; fig. 10, p.48.
- 106 *Ibidem*, p.42, fig. 14, 51.
- 107 Eugenia Greceanu, Ioana Cristache-Panait, p.165-169; Eugenia Greceanu, *op.cit.*, p.42-43, fig. 3 D, p. 37.
- 108 Eugenia Greceanu, *op. cit.*, fig. I D, p.34.
- 109 R. Popa, *op. cit.*, p.234-235; Eugenia Greceanu, *op. cit.*, fig.39, p.37.
- 110 *Ibidem*, fig.15, p.52.
111. *Ibidem* fig. 3 p. 37 p. 43.
- 112 R. Popa, *op. cit.*, p.235.
- 113 Orban Bálázs, *op. cit.*, II, p. 88-89.
- 114 I. I. Russu, *op. cit.*, p.80-81.
- 115 *Șemantism*, Blaj, 1900, p.338.
- 116 Menționează că așezarea apare în registrele din 1567 cu 34 porți. Este o dovadă că așezarea românească a rămas multă vreme netulburată de sacui și catolicism.
- 117 Orbán Bálázs, *op.cit.*, II, p.89.
- 118 Părintele Ioan Cucu, ce a copilărit în această zonă. Prin re parohiile păstorite se numără orașul Baraolt. Din 1970 este preot la catedrala din Sf. Gheorghe.
- 119 Obsevațiile cercetării sumare (din 25 iunie 1983), coroborate cu referințe istorice, au fost publicate în capitolul III, p.188-189, din I.I. Russu, *op.cit.*.
- 120 Șt.Pascu (*Voievodatul Transilvaniei*, II, p.226-228), înșiruie printre numeroasele cetăți țărânești din scaunele secuiești a căror amintire se păstrează și pe aceea din Brăduț-Tiburczvar. Așezarea Brăduț nu este dovedită cu acest nume. A existat mons. Tibur, Tiburczpataka, astăzi satul Tibru (jud.Alba), cf. C.Suciu, *op.cit.*, II, p.192.
- 121 Ea ne-a fost transmisă de câțiva vârstnici din Filia și Brăduț, buni păstrători ai limbii române.
- 122 Pe est păstrat cel de nord. Pe această latură, la mijlocul peretelui se vede baza unui contrafort, probabil drept. Pe peretele vest sunt gravate nume și date : 1822, 1841, 1867 ș. a.
- 123 C.Suciu, *op.cit.*, II, p. 181.
- 124 A se vedea n.81. Aceasta va fi fost și situația de la Brăduț, amintit în 1332, tot în dijele papale, cf. C. Suciu, *op.cit.*, I, p.103. Numele îi derivă din apelativul brad, ce acoperea masivele muntoase.
- 125 *Ibidem*, *op. cit.*, II, p. 255.
- 126 *Ibidem*, p. 176.
- 127 Numele provine din latinescul bărbatus - persoană adultă, de sex masculin, în toată firea: adjectiv: curajos, voinic, harnic, activ, cf. *Dicționarul explicativ al limbii române*, București, 1996, p.91. Sensul românesc al cuvântului nu mai are nevoie de dezbatere. A se vedea: I. I. Russu, *op.cit.*, p.217, n.33; Vasile Lechințan, Orbán Bálázs, *Descrierea secuimii*, II, în *Românul*, 2 (352), 13-19 ianuarie 1997.
- 128 I. I. Russu, *op.cit.*, p.127, 206-208, 217-219, 229. Frecvența la românii din secuime a numelui Bărbat, p.57-59, 62, 73.
- 129 *Ibidem*, p.217.
- 130 *Ibidem*, p.218
- 131 *Ibidem*; I. Ranca, *Românii din scaunele secuiești*, p. XXXII.
- 132 V.Lechințan, *op. cit.*, p.122.
- 133 I. I. Russu, *op. cit.*, p.222.
- 134 Șt. Pascu, *op.cit.*, II, p.470-472.
- 135 *Ibidem*, I, p. 178
- 136 Atestarea târzie documentară a așezării în 1391 (cu numele de la Bărbat) este explicată, ca în atâtea alte cazuri prin netulburarea vieții de obște. În 1411-1412 este documentat Keneziasus în Burbaduize, și totodată prezbiterul și arhidiaconul de la biserica Sf. Nicolae, cf.C.Suciu *op.cit.*, p.80-81; Șt.Pascu, *op.cit.*, III, p.496-497 Radu Popa, *Cnezatul Râu Bărbat*, în *Societate. Națiune*, București, 1982, p.54-65.
- 137 Șt.Pascu, *op. cit.*, III, p.547-549. C.Suciu localizează poss. cnezatului Borbatfalwa, lângă Litenii de

- Sus, *op.cit.*, II, p.301. Faptul aruncă lumini și asupra vecinilor din Vlaha (vezi nota 125), a cnezilor de aici, poate tot Bârbat, știut fiind că aceștia aveau în stăpânire un grup de sate.
- 138 În aceste instituții aflându-și de fapt originea, organizarea pe scaune a sașilor și secuilor, cf. Șt.Pascu, *op. cit.*, p.563, 565.
- 139 *Ibidem*, I, p.184.
- 140 *Ibidem*, III, p.563.
- 141 C. Suci, *op. cit.*, p.64, 311.
- 142 Un cătun contopit în comuna Sârmaș, cf. *Ibidem*, , p.9-4.
- 143 Șt.Pascu, *op.cit.*, III, p.571-572.
- 144 *Ibidem*.
- 145 C.Suci, *op. cit.*, II, p.23.
- 146 Șt.Pascu, *op. cit.*, III, p.571. C.Suci (op. cit., II, p.326) localizează așezarea dispărută Fekete între Band și Mădăraș.
- 147 C.Suci, *op. cit.*, I, p.227-228; II, p.326.
- 148 Sau eventual Boer, antroponim atât de frecvent în scaunele secuiești, cf. notele 59-60, 64-80.
- 149 Vatra așezării, inițial pe aici, a fost strămutată spre vale
- 150 Viorica Crișan, Ștefan Ferenczi, *Așezarea dacică de la Merești (Județul Harghita). Cercetările arheologice din anii 1986-1993*, în *Acta Mus. Napocensis*, 31, 1994, p.377-432 (extras). Am urmărit, de asemenea, rezultatele arheologice obținute în 1995, din expunerea Doamnei Viorica Crișan, la Ses. Șt. de la Sf.Gheorghe, 1995.
- 151 *Ibidem*.
- 152 Domnia sa a prezentat-o în raport cu imaginile fotografice de la Tomești și "Dealul Cipa".
- 153 C. Suci, *op. cit.*, I, p.390. Abia în 1712 i se adaugă precizarea spațiului geografic Homorod-Almaș, spre a o personifica, desigur, din mulțimea celorlalte Almașuri.
- 154 *Ibidem*, p.30-32, p.288. Este și un nume de râuri. Almaș, afluent al Someșului, Almaș afluent al Cracăului (Moldova).
- 155 Al. Gonța, *Documente privind istoria României. Moldova A, XIV-XV*, Indice, București, 1990, p.17. În Țara Românească, se întâlnește Almașul, cf. *idem*, *Țara Românească, B, V-XVII. Indice*, I, București, 1960, p. 485.
- 156 C.Suci, *op.cit.*, I, p.32.
- 157 *Ibidem*, p. 391. Azi satul Merișor, com.Glodei (Mureș).
- 158 Nu cunoaștem când a luat numele de astăzi, Merești, cum apare în *Indicatorul localităților din România*, București. 1974.
- 159 A.Bunea, *Din istoria românilor*, p.414.
- 160 V.Ciobanu, *op.cit.*, p.677.
- 161 *Ibidem*.
- 162 I. I. Russu, *op.cit.*, p.62.
- 163 Biserică distrusă de hortiști în 1940. În 1980 se mai vedeau ruinele.
- 164 I.I. Russu, *op.cit.*, p.62. Pentru legătura prin veacuri, a personalităților Boier, amintim, din partea locului, pe Boer Georgius de Vărghiș, la 1592, cf. *ibidem*, p.218.
- 165 Orbán Bálázs, *op.cit.*, II, p.89.
- 166 Noi nu am avut timpul, în 1983, a urca la ruine. Dar în 1995 nu s-a mai putut pune această problemă. Se impune ca acestea să fie cercetate de vor mai exista.
- 167 În partea nordică a județului Bihor sunt două sate cu numele de Voivozi, unul atestat documentar la sfârșitul secolului al XIII-lea, sub denumirea Kenez, celălalt, în 1406: "poss volahalais Almazeg", cf. C.Suci, *op.cit.*, II, p.257. Nu știm cu care dintre acestea se identifică satul Voivozi al comunei Popești, autorul nefăcând precizarea necesară. Cert este că ambele atestări au o deosebită semnificație istorică.
- 168 Radu Popa, *Voivozi. Un centru spiritual al românilor din nordul Bihorului în secolele XII-XIV în Mărturie. Evocări*, Oradea, 1980, p.39-43.
- 169 Ce prezintă analogii de plan cu cele prezentate în acest studiu, cu aceea de pe Dealul Cipa, asemănându-se și prin proporțiile navei (lungimea de 6 m).

170 Aceste două obiective au fost deja trecute în evidența monumentelor istorice, încă din 1983, cerând apoi, în câteva rânduri, ultima dată, prin adresa către Dir. Mon. Ist. din Ministerul Culturii din 2 oct. 1998, includerea acestora în planul de restaurări. Va fi propusă la calitate de "monument istoric" și capela de pe coama Vârghișului din Merești.

HISTORICAL REALITIES IN THE SOUTH-EAST OF TRANSYLVANIA

(Abstract)

Although the tasks of a historical research in the south-east of Transylvania have for quite a while been stated, the inexistence of a program, of a real, unitary coordination or of an efficient support reduced to mere desiderata representing the permanent concern of intellectuals, archeologists, historians, archivists.

An approach of the historical realities in the south-east of Transylvania on the basis of a specific bibliography and through local research work permits us to point out the evidence regarding the host Romanian population's continual living in these premises as well as the denationalization process it was submitted to, in this part of the country.

The data in conscriptions, semantisms, censuses bring up information concerning Romanian anthroponomy and so do the remains of some medieval churches, popular architecture, the diffusion of old religious books.

The presentation of the arguments sustaining the idea that the ruins of Tomești (Harghita) belong to the Romanian medieval architecture area, as well as those ones found on Cipa hill or on Vârghiș ridge in Covasna are to be considered an urge to their deeper study and preservation and moreover a motivation for showing more concern about whatever may witness about historical realities in the south-east of Transylvania.



Fig. 1. Ruinele turnului.

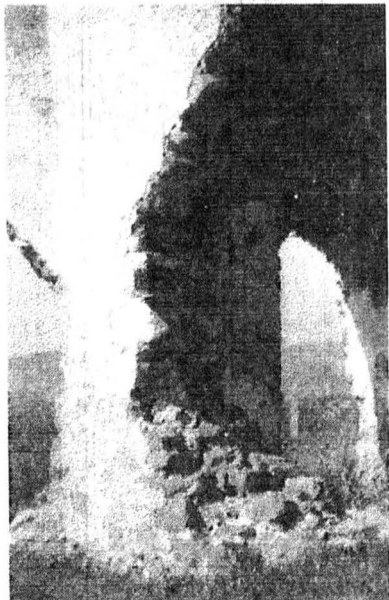


Fig. 2. Vedere din interior spre peretele vestic și cel sudic (fragmentar).

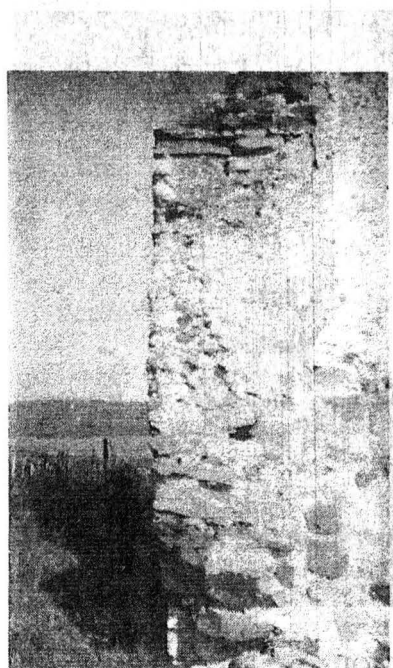


Fig. 3. Contrafortul nord-vestic.

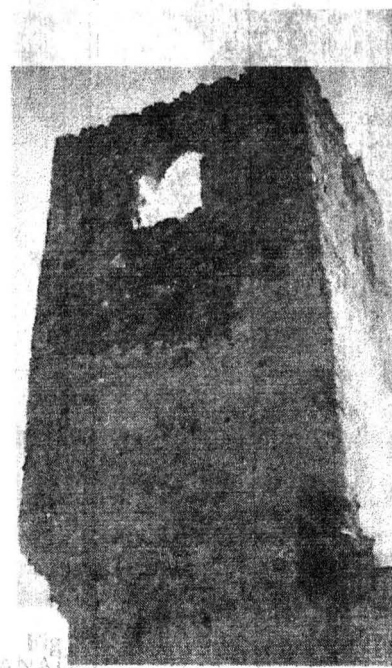


Fig. 4. Turnul nord-vest; contrafortul de colț și fereastra în arc frânt.

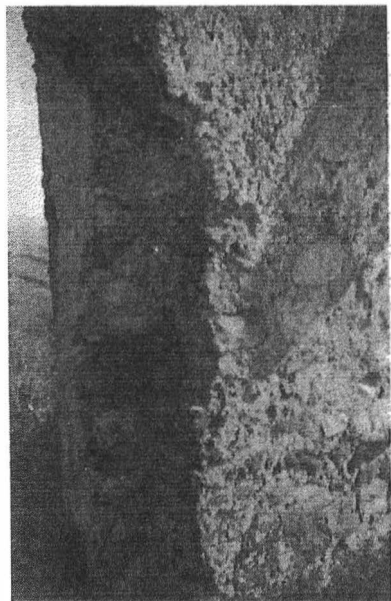


Fig. 5. Turnul. Locul de grindă în zidărie.



Fig. 6. Turnul. Vedere din interior spre laturile de nord și vest.

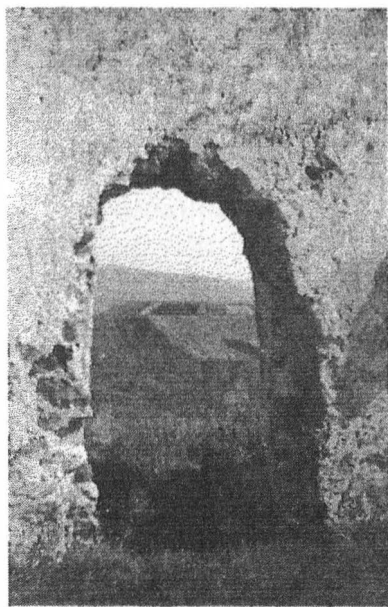


Fig. 7. Golul intrării.



Fig. 8. Cimitir. Cruce de mormânt Boer și Olah.



Fig. 9. Cruce de mormânt Olah.

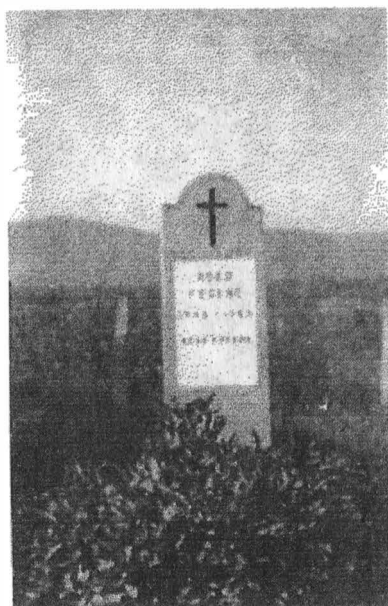


Fig. 10. Cruce de mormânt Boer.



Fig. 11. Cruce de mormânt Boer.



Fig. 12. Brăduț. Dealul Cipa cu ruinele medievale.

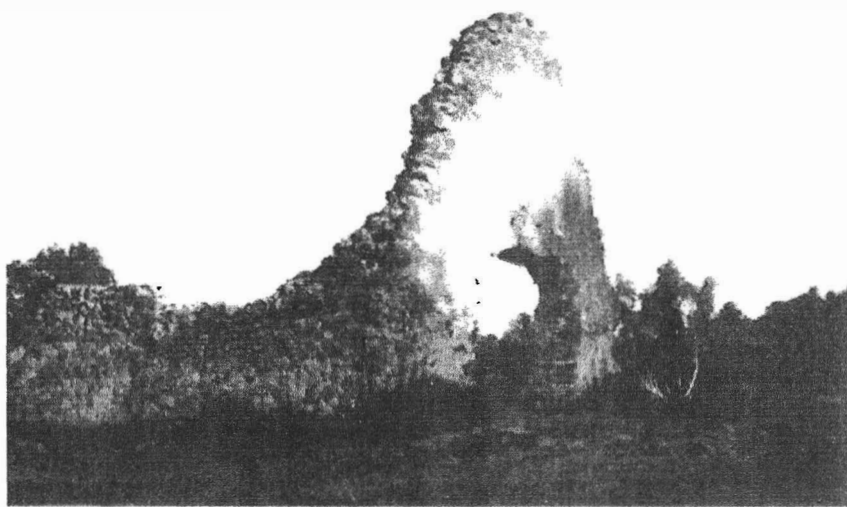


Fig. 13. Biserica, vedere nord-vest.

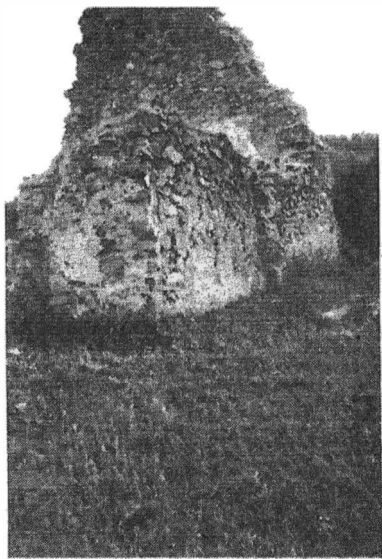


Fig. 14. Ansamblul bisericii cu distingerea contrafortului de colț și al celui de la mijlocul navei.

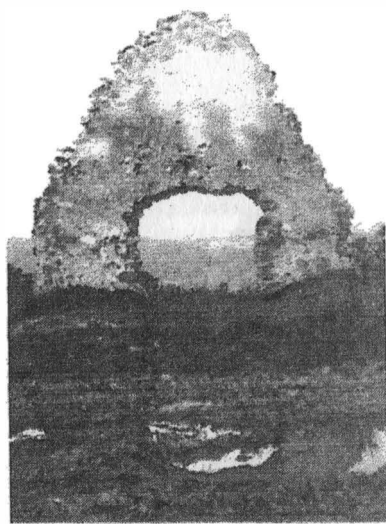


Fig. 15. Peretele vestic al bisericii.