

CERCETĂRI ETNOGRAFICE ÎN ZONA DE CURBURĂ INTERIOARĂ A CARPAȚILOR RĂSĂRITENI

Gheorghe Dinuță

Prezenta comunicare are la bază un material etnografic rezultat din cercetările de teren efectuate cu circa un deceniu și jumătate în urmă în cadrul programului de cercetări științifice al Muzeului Satului din București din acea perioadă dar care încă nu a putut fi valorificat în întregime în diferite studii de specialitate decât parțial, cercetările fiind extinse ulterior pe Valea Mureșului și Gurghiului, avem în vedere, unele comunicări susținute, în cadrul unor sesiuni științifice ale Muzeului Satului, București, Direcția Monumentelor, Ansamblurilor și Siturilor Istorice (anul 1990), cu care prilej, vorbind de realizarea unui studiu al Monumentelor de arhitectură și tehnică populară, pentru diferite zone etnografice ale României, am făcut referiri și la zona de care este vorba în expunerea noastră. Avem în stadiu de manuscris o serie de fișe repertoriu pentru o zonă mai vastă a Transilvaniei, în care este cuprinsă și zona Curbura interioară a Carpaților răsăriteni.

De aceea comunicarea noastră va aborda doar unele aspecte ale domeniului ocupațional și anume unele probleme legate de meșteșugurile și industriile tradiționale.

Vom face câteva referiri și la tipurile de așezări, unele atestări documentare, stilul arhitecturii etc.

În sfera cercetărilor noastre au fost cuprinse atunci o serie de localități reprezentative sub aspect etno-istoric și economico-cultural, printre care: în județul Harghita, comuna Corund, cunoscută prin măiestria meșteșugului olăritului și ceramica pictată, smălțuită de aici; orașul Vlăhița, cunoscut ca vechi centru metalurgic și minier, cu satele aparținătoare; comuna Ciuc cu satele Ciuc Sângeorgiu, Bancu, Amăseni; de subliniat că satul Bancu este reprezentat în Muzeul Satului din București printr-o gospodărie secuiască din a doua jumătate a secolului al XIX-lea (anul 1862) casa, șura cu grajd, bucătărie de vară etc; comuna Plăieșii de Jos, cu satele Plăieșii de Jos și de Sus, Casinu Nou, Iacobeni și Imper; în jud. Covasna, orașul Covasna cu satul Voinești; comuna Zăbala cu satele respective; comuna Brețcu, satul Brețcu; Zona Buzaielor care a cuprins localitățile Întorsura Buzăului, Brădet, Sita Buzăului, Vama Buzăului cu satele Acriș și Buzăel (jud. Brașov). Așa cum rezultă din cercetările etnografice complexe realizate de noi, majoritatea localităților parcurse și-au menținut până aproape de zilele noastre specificul tradițional, multe din ele ca așezări de vale cu o formă alungită de-a lungul văii și drumului principal, cu o structură relativ adunată a gospodăriilor, cu o tendință de aglomerare, aproape compactă în centrul vetrelor. Profilul economic mixt, pastoral-agricol și forestier au favorizat și dezvoltarea, în afară de agricultură, creșterea animalelor și păstoritul, lucrul la pădure etc. și a unor meșteșuguri și industrii specializate. Dintre acestea meșteșugul prelucrării lemnului, a atins acte foarte ridicate, mai ales în confecționarea porților înalte, masive, cu multe elemente decorative executate prin creștături sau în traforaj. Proporțiile șurilor și grajdurilor, întreceau dublu pe cele ale caselor de locuit și bucătăriilor, fiind și un simbol al apartenenței sociale (fostii nemeși). Gospodăria din satul Bancu, com. Ciucsângeorgiu fiind un exemplu elocvent în această privință aflată în Muzeul Satului din București.

În condițiile specifice montane și submontane ale majorității localităților, agricultura practică în terase, s-a dezvoltat în decursul timpurilor ca o agricultură de coastă. Este demn de subliniat în această privință, plugul de lemn cu icoman schimbător, ca principală unealtă de prelucrare a pământului, un exemplar de acest tip aflându-se și în Muzeul Satului din București.

Creșterea animalelor comute mari, precum și a oilor a favorizat apariția unor suprafețe întinse ocupate cu fânețe și pasuri, care în majoritatea cazurilor au ocupat circa o treime din hotarul satelor.

Exploatarea lemnului, una din cele mai vechi și răspândite ocupații, ocupa în unele cazuri, al doilea loc în ordinea importanței în economia satelor, dată fiind suprafețele întinse ocupate cu păduri.

Din punct de vedere istoric, satele cercetate în zona de curbură interioară a Carpaților sunt așezări străvechi, multe din ele fiind atestate în documente, încă din secolele al XIII-lea și al XIV-lea. Amintim că localitatea Vlăhița a fost amintită pentru prima dată într-un act din anul 1301 sub numele de "Mihlea Olachalis" (Satul românesc), apoi Ciucsângeorgiu, amintit într-un act din anul 1332. Conform unor documente vechi, aflate la Filialele Arhivelor Statului din Brașov, Miercurea Ciuc, Târgu Mureș etc. și despre care s-au publicat anumite lucrări la care nu insistăm. Secuții s-au stabilit treptat în aceste locuri începând cu secolul al XII-lea preluând în timp de la populația locală românească unele îndelitniciri tradiționale de bază cum sunt creșterea animalelor și păstoritul, tehnicile de prelucrare a pământului (ex. agricultura în terase cu plugul de lemn cu icoman schimbător, precum și unele tehnici tradiționale în lucrul la pădure, prelucrarea lemnului și chiar unele elemente tradiționale ale planului locuinței, stilului arhitecturii).

Despre prezența masivă a unei populații românești de țărani agricultori și păstori cu un sistem de organizare social-politică, reflectate în documentele secolelor XII-XIII vorbește și Ștefan Pascu în lucrarea sa "Din istoria Transilvaniei", (Edit. Acad. Rom. 1960) iar la rândul său, Nicolae Iorga în lucrarea "Istoria românilor din Ardeal și Ungaria" (Edit. Științifică și Enciclopedică, Buc. 1989) face de asemeni unele referiri la populațiile românești din Transilvania, inclusiv a zonelor de care ne ocupăm.

Revenind la tema comunicării noastre, menționăm că principalele ocupații tradiționale - agricultura creșterea animalelor și păstoritul, lucrul la pădure etc.- au favorizat dezvoltarea unor industrii țărănești strâns legate de acestea, respectiv și a unui număr apreciabil de instalații industriale (mori de apă, pive pentru prelucrarea țesăturilor de lână, joagăre sau fierăstraie și altele, condițiile social-economice și fizico-geografice concrete, tradițiile etnice ale populației din zona cercetată ne-au oferit posibilitatea studierii diferitelor tipuri de industrii și instalații pe o arie relativ largă, zona de Curbură interioară a Carpaților, aflându-se din punct de vedere administrativ pe teritoriul a trei județe, Harghita, Covasna și Brașov, și în succesiune istorică. Rețeaua hidrografică relativ deasă a favorizat apariția într-o serie de sate a unei tot atât de vaste rețele de instalații, chiar dacă până în momentul cercetărilor noastre nu mai erau toate în stare de funcționare. Totuși pe baza datelor obținute pe plan local, cu reconstituiri ale celor dispărute sau aflate pe cale de dispariție, ne-am putut da seama de importanța și rolul acestora în cadrul economiei satelor. Unele dintre industriile țărănești practicate sunt tot atât de vechi ca și așezările respective. Avem în vedere morile de apă și unele joagăre sau fierăstraie care au jucat un rol important în exploatarea lemnului, apoi pivele și vânturile ș.a.m.d. Au apărut și unele instalații cum sunt cele folosite pentru distilarea rachiurilor sau pivele și teascurile pentru producerea semințelor oleaginoase și obținerea uleiului vegetal, dar care în momentul cercetărilor multe erau pe cale de dispariție. Vom consemna succint numărul de instalații pe categorii și tipuri și pe sate.

În jud. Harghita com. Corund au fost consemnate pentru anii 1983-84 un număr de 15 mori de apă, cu roata verticală, 4 joagăre și fierăstraie, patru pive de lână cu roata de apă, două căzănării de mari proporții, trei teascuri de stors uleiul vegetal. Tor aici, dat fiind practicarea meșteșugului olăritului pe scară largă, centrul de la Corund fiind cunoscut în toată țara până în zilele noastre, au fost identificate un număr de 6 mori de măcinat malțul, care din punct de vedere morfologico-structural aveau în genere aceleași elemente componente ale mecanismelor.

II. În comuna Ciucsângeorgiu, cele mai multe instalații au fost consemnate în satele Amăseni și Bancu. Au fost consemnate un număr de 15 mori de apă și șapte joagăre, dintre care trei erau combinate cu moara.

III. În comuna Plăieșii de Jos, satul Casinu Nou au fost consemnate trei joagăre în combinație cu moara, și un număr total de 12 mori de apă, dintre care trei cu joagăr.

IV. În județul Covasna, comuna Zăbala au fost consemnate un număr de 18 mori, dintre care două cu joagăr sau gater, în funcțiune la acea vreme.

V. În comuna Brețcu au fost consemnate trei mori de apă pe Pârâu Brețcului și un singur joagăr (gater) la Oituz, precum și două teascuri de ulei care nu mai funcționau din anul 1940.

VI. În satul Voinești pe Comandău au fost consemnate trei mori de apă dintre care una combinată cu puia și alta cu gater (fierăstrău).

VII. La Întorsura Buzăului. Au fost consemnate circa 14 mori, dintre care una cu puia în funcțiune, restul erau fie ruinate, fie dispărute.

VIII. La "Vama Buzăului (Brașov) au fost consemnate un număr de 5 mori și trei joagăre, o puia de ulei cu 12 ciocane și roata de apă cu aripi, un teasc cu berbeci (două ciocane).

Totodată, în orașul Vlăhița, străvechi centru metalurgic și minier au fost consemnate existente în trecut, conform unei statistici publicate în Monografia istorică a Vlăhiței (autor Vaida Laycs), un număr de peste 20 joagăre acționate cu apă, în mare parte dispărute, circa 10 mori din care mai funcționează doar două în momentul cercetărilor, iar un joagăr fusese dus nu demult la Muzeul etnografic din Cristuru Secuiesc.

Tot în Vlăhița am consemnat o instalație industrială de mari proporții, o adevărată fabrică acționată cu ajutorul apei, o forjă veche de peste 150 de ani, proprietate a Intreprinderii metalurgice din Vlăhița căreia i-am făcut cu prilejul cercetărilor și o fișă de repertoriu. De altfel noi am făcut o serie de fișe de repertoriu și la alte instalații consemnate de noi în diferite sate și care erau în stare de funcționare.

Toate acestea, precum și unele dispărute vor fi prezentate într-un viitor repertoriu pe care preconizăm să-l alcătuim pe o arie mult mai largă. De altfel, noi am și elaborat și publicat în Buletinul Comisiei Monumentelor Istorice Anul II, nr. 3/ 1991 Repertoriul Monumentelor de Tehnică Populară de pe Valea Gurghiului și Mureșului Superior, conceput ca o primă experiență în domeniu. Instalația industrială de mari proporții din Vlăhița, mecanismele erau constituite din trei instalații cu roți de apă cu diametrul de 3,50, lățimea între obezi era de 1,30 metri; lungimea axurilor 8 metri grosime 80 cm. Rugurile din interior în care erau fixat cele trei ciocane, acționate cu ajutorul apei prin cădere pe niște nicovale, prelucrau fierul la cald. Ciocanele aveau la capete un bătător metalic. Noi am considerat această forjă ca o formă de trecere de la instalația populară acționată cu ajutorul apei, la adevărata fabrică, singura deosebire fiind forța motrice, a apei. Iazul de aducțiune a apei era amplasat la înălțimea de cca 5 metri deasupra roților, apa venind la roți prin cădere verticală prin niște jghiaburi din lemn instalate tot vertical.

În satul Voinești aparținător de orașul Covasna a fost vizitată întreprinderea de cherestea de la capătul satului (spre Comondău), unde scândura prelucrată adusă din munte cu un

vagonet transportat pe cablu pe un suport care se mișca pe un traseu înclinat era așezat apoi pe șine obișnuit de unde era tras cu calul până la garnitura care se forma pe una din linii. Această bază forestieră era cunoscută de localnici sub numele de “Fabrica de la Planul înclinat”, care reprezenta un stadiu avansat de industrie de prelucrare a lemnului.

În concluzie putem spune că dacă în momentul cercetărilor noastre cu peste un deceniu în urmă, am consemnat un număr mare de instalații industriale, multe din ele în funcțiune, astăzi, în condițiile noi ale economiei de piață, aceste instalații, așa cum am consemnat în ultimii ani într-o serie de zone, multe din ele fiind revigorat, ar putea juca un rol important în economia satelor, contribuind pe plan local la prelucrarea produselor agro-alimentare și industriale, precum și ale diferitelor meșteșuguri. Avem în vedere în primul rând acele complexe industriale țărănești care cuprindeau o moară, piua cu darac, joagăr sau fierăstrău (toate pe un singur fir de apă un singur acoperiș). Toate aceste industrii și instalații revigorată în condițiile economiei de piață de astăzi ar putea constitui nu numai o sursă importantă de venituri pentru proprietarii acestora dar și niște avantaje pentru localnici care nu ar mai fi nevoiți să meargă cu produsele lor pentru prelucrarea la distanțe mari. În ce privește repertoriul de care am vorbit, acesta va putea fi finalizat în următorii ani pe baza cercetărilor efectuate de noi în colaborare cu alte instituții muzeale, unele din ele continuând și în prezent.

NOTE

1. Asemenea acțiuni am întreprins în ultimii ani cu Muzeul Bran, Muzeul Satului din București, într-o serie de zone din sudul și Centrul Transilvaniei.
2. Gh. Dinuță: Raport de cercetări Științifice în județele Harghita, Covasna, Brașov (Mss. Muzeul Satului, 1984).
3. Ștefan Pascu, Din Istoria Transilvaniei. Edit. Acad. Rom. București 1960.
4. Nicolae Iorga, Istoria Românilor din Ardeal și Ungaria, Editura Științifică și Enciclopedică București, 1989.
5. Gh. Dinuță: Repertoriul Monumentelor de Tehnică populară de pe Valea Gurghiului și Mureșului superior (în Bul. Comisiei Monumentelor Istorice, An II, nr. 3, anul 1991, București, 1991).

Ethnographical Researches Made in the Eastern Carpathians (the inner curvature zone) (Abstract)

The backbone of this study is an ethnographical material which is the outcome of several scientific researches as part of a Scientific Research Program initiated by the Village Museum of Bucharest. There have been approached various aspects linked to occupation and work, especially those related to the traditional peasant trades and industries. The sphere of research included a series of localities from Harghita and Covasna counties. These localities were representative from an ethno-historical and economic.



Fig. 1 Corund-Harghita. Vedere spre Moara lui Szentó Kalman. Iazul și roata de apă

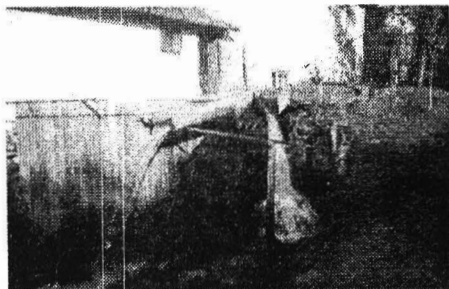


Fig. 2. Corund-Harghita. vedere spre Moara lui Gyorfy Peter. Iazul și roata.



Fig. 3. Vlăhița-Harghita. Vedere spre Moara lui Daniel Aron.

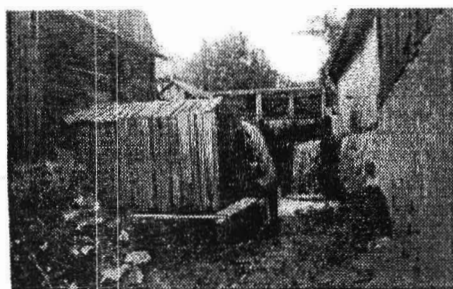


Fig. 4. Vlăhița-Harghita. Moara lui Botta Ion Vilmos. Iazul și roata de apă.

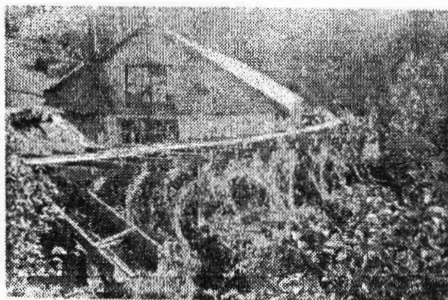


Fig. 5. Vlăhița-Harghita. Clădirea în care este forja acționată cu apă.

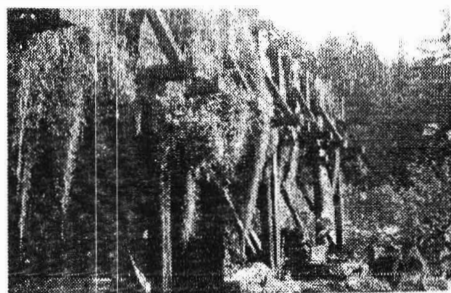


Fig. 6. Vlăhița-Harghita. Forja acționată cu apă. Vedere spre roțile de apă.

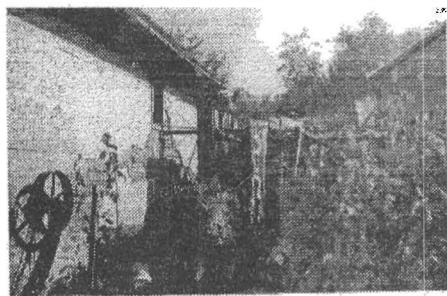


Fig. 7. Zăbala-Covasna. Moara lui Biszak Isztvan. Roata de apă.

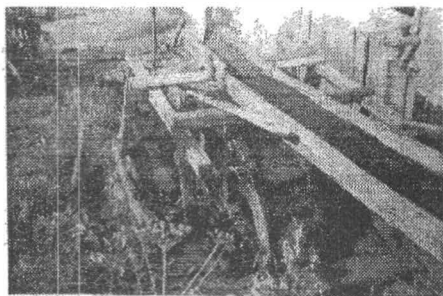


Fig. 8. Zăbala-Covasna. Moara lui Biszak Isztvan. Iazul și roata de apă.

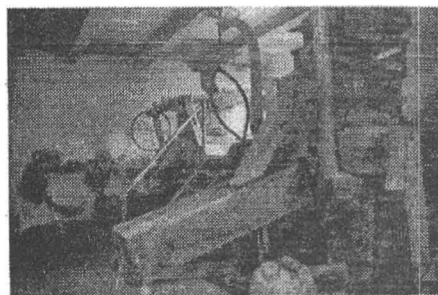


Fig. 9. Zăbala-Covasna. Moara lui Biszak Isztvan. Interiorul.



Fig. 10. Voinești-Covasna. "Planul înclinat". Vedere generală.

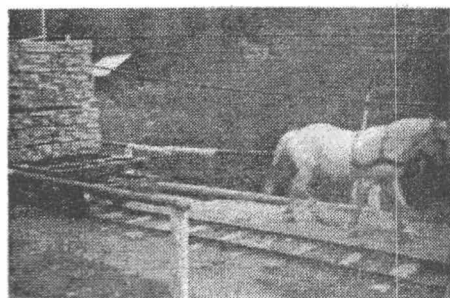


Fig. 11. Voinești-Covasna. Tragerea Vagonetului de chereștea cu calul,

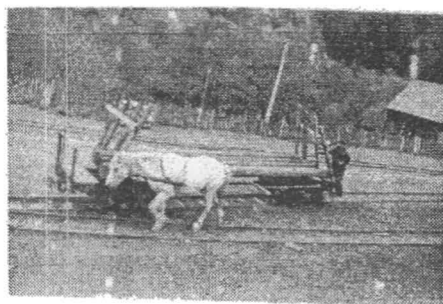


Fig. 12. Voinești-Covasna. "Planul Înclinat" Tragerea vagonetului cu calul.

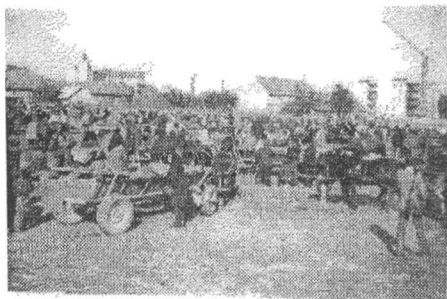


Fig. 13. Târg la Întorsura Buzăului, jud. Covasna.

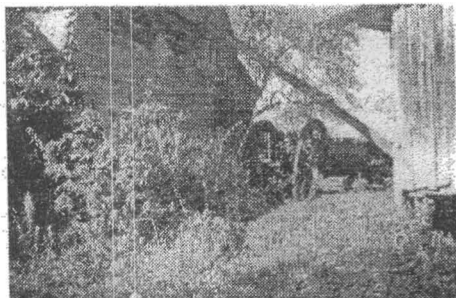


Fig. 14. Vama Buzăului, jud. Brașov. Moara lui Gh. Păduraru. Roata de apă.

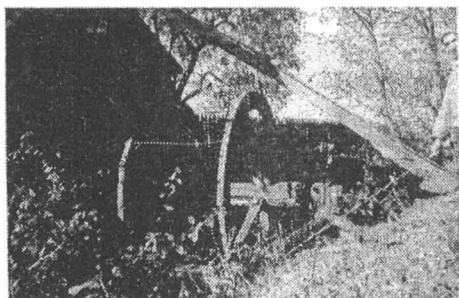


Fig. 15. Vama Buzăului, jud. Brașov. Moara lui Gh. Păduraru. Detaliu.

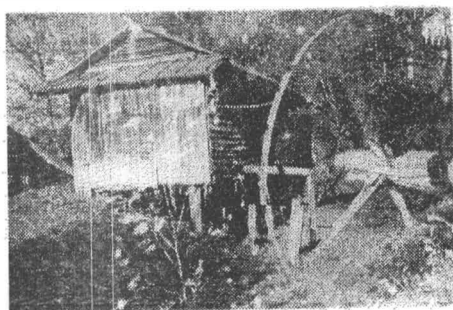


Fig. 16. Vama Buzăului, jud. Brașov. Joagărul și roata cu aripi de la piua lui Gh. Păduraru.

