

TEZAURELE PRINȚILOR GEȚI

1. Aria geografică

Aria geografică la care ne vom referi cuprinde spațiul dintre Munții Balcani – Stara Planina, la est de Iskar, și Munții Carpați, la est până la Nistru și Marea Neagră, iar la vest până la Porțile de Fier, zonă unde izvoarele scrise îi localizează pe geți (HERODOT, IV, 93; TUKYDIDES, II, 96), iar descoperirile arheologice atestă o cultură materială și spirituală unitară în trăsăturile ei esențiale (Fig.1). Desigur, în acest spațiu, în anumite zone și anume secvențe cronologice, s-au aflat și alte popoare (ex., scitii), iar „granița” etnică dintre geți și triballi este încă greu de precizat.

2. Epoca

Epoca pe care o avem în vedere este de peste un secol ($\pm 350 - \pm 225$ a. Chr.), întrucât marea majoritate a descoperirilor toleuice se datează în această vreme.

De ce această „*iesire la rampă*” a aristocrației getice se petrece spre mijlocul sec. IV î.Chr. și devine „*tăcută*” după sfârșitul sec. III î.Chr.? Practic, nu durează mai mult de 3-4 generații. Există atât cauze interne, cât și externe.

În dezvoltarea unor civilizații există momente de vârf, atunci când ele ajung la maturitate și „*fac istorie*”. Așa cum ne-o demonstrează descoperirile arheologice (îndeosebi funerare) și izvoarele scrise (HERODOT, IV, 93; TUKYDIDES, II, 96), geții se individualizează în lumea tracică încă de la sfârșitul sec. VI î.Chr., atunci când ei se și opun lui Darius, în 514/513 î.Chr.

Dar societatea getică se va structura și ierarhiza mai profund, iar elita aristocratică va simți nevoia de a-și etala și legitima puterea și bogăția, paralel cu perfecționarea tehnicii artiștilor teoreuți autohtoni, abia spre mijlocul sec. IV î. Chr.

3. Societatea

În sec. IV-III î.Chr., lumea getică cunoaște o dezvoltare deosebită, până acum descoperindu-se sute de așezări, peste 100 de cetăți și așezări fortificate, aproape 2000 de morminte, numeroase tezaure (SĂRBU, TROHANI 1997, p. 512-539; ZANOCI 1998; SĂRBU 2000, p.159-189) etc.

În această vreme, în spațiul nord balcanic și extracarpatic, constatăm asocierea în aceleași zone, a trei tipuri de monumente semnificative:

așezări fortificate sau cetăți, morminte tumulare fastuoase și tezaure bogate din metale prețioase. Aceste concentrări de monumente și piese fastuoase indică nuclee de putere și bogăție ale regalității și elitei aristocratice (SĂRBU, TROHANI 1977, p. 524).

Cristalizarea artei tracice în această vreme este deci, consecința unor factori interni, dar și a influențelor exercitate de neamurile vecine, îndeosebi la nivelul aristocrației. Fastul de la curțile regilor macedoneni și scitii, bunurile de mare valoare de care aceștia erau însoțiți în expediții i-au impresionat pe dinastia geți și au trezit în aceștia dorința de a dispune de bogății similare.

Bogăția inventarului din unele morminte și tezaure ne arată o elită getică comparabilă cu cea macedoneană sau scitică nu numai ca resurse, ci și modalități de a-și susține legitimitatea printr-o „*istorie sacră*”, cu un trecut glorios marcat de fapte memorabile (KULL 1987, p. 197-466). De exemplu, dinastul înmormântat la Agighiol (Fig.2), prin bogăția inventarului și dorința de a-și etala trecutul glorios, poate fi comparat cu regele depus la Vergina (ANDRONICOS 1997).

Monumentalitatea unor fortificații din așezări sau cetăți cu rost militar, este o expresie a ingeniozității tehnice, a resurselor materiale și umane ale acestor comunități.

Numeroasele și variatele importuri grecești dovedesc importante resurse economice de care dispuneau unii membri ai comunităților, vechimea și stabilitatea relațiilor cu centrele pontice și sudice (GLODARIU 1974).

Cea mai elocventă expresie a bogăției și puterii unor dinastii geți o constituie impresionanta concentrare de monumente din zona Sboryanovo-Sveshtari: oraș de tip elenistic, morminte uriașe cu camere din piatră fasonată, cu fresce și cariatide (Fig.8), o incintă sacră (СЛУЧИТКОВА, ДЕЛЕВ, БОЗХКОВА 1992, p. 73-88; GUERGOVA 1992, p. 118-126, 1996, p. 13-44; ЧИЧИКОВА 1992, p. 143-163; RUSSEVA 2000, p. 131-154).

Numai prin importante resurse materiale și umane, prin existența unei ierarhii sociale bine structurate și a unor nuclee de profesioniști ai armelor se poate înțelege opoziția unor dinastii geți față de încercările de cucerire ale

unor regi sau a unor mari comandanți militari, ca Filip II (339 î.Chr.), Ateas (339 î.Chr.), Alexandru cel Mare (335 î.Chr.), Zopyrion (cca. 326 î.Chr.), Lysimach (cca 300 - 290 î.Chr.) etc.

Această creștere a puterii geților este cel mai bine ilustrată de mențiunile scrise despre Dromichaiteș, regele a cărui întinsă stăpânire cuprindea ambele maluri ale Dunării de Jos (DIODOR DIN SICILIA, XXI, 12, 1-5).

Aproape în totalitate, piesele provin din morminte sau din tezaurizate izolate.

4. Monumente caracteristice

A. Morminte regale și aristocratice. Dintre descoperirile din morminte vom aminti pe cele de la Găvani - Fig. 4 (HARTUCHE 1985, p. 25-70; HARTUCHE, SĂRBU, 2001, p. 139-153), Agighiol - Fig. 2 (BERCIU 1969, p. 33-70), Chirnogi - Fig. 5/4-10 (ȘERBĂNESCU 1999, p. 231-244), Peretu - Fig. 3 (MOSCALU 1989, p. 131-190, Pl. 41-64), Borovo (IVANOV 1984, p. 17-18). Deși pentru „Craiova” (Fig. 6), „Porțile de Fier”, Poiana-Coțofenești - Fig. 12/1 (BERCIU 1969, p. 77-93, 123-146) nu sunt date sigure, probabil că și ele provin tot din morminte, întrucât asemenea categorii de piese au apărut, cu precădere, în acest tip de complex.

Numai astfel se poate explica atât efortul de a se ridica morminte tumulare impresionante, sub care se află, uneori, adevărate temple (RUSSEVA 2000), cât și depunerea de bunuri inestimabile. Pare logic ca, cel puțin pentru un viitor previzibil, comunitatea să poată asigura securitatea bunurilor depuse în morminte și să-și poată îndeplini ritualurile sacre post-înmormântare.

Înmormântările reflectă nu numai credințele despre „lumea de dincolo”, ci și valorile etice ale comunităților, întrucât ele reprezintă și momente de coeziune socială.

Acești „tumuli magnifici” erau un perpetuu memento despre opulența și gloria elitei aristocratice, ca expresii a puterii acestora, de stăpâni ai teritoriului și resurselor locului, ei iradiind și concentrând, simultan, autoritate (MORIS 1987; GLEDHILL 1995, SĂRBU 2000, p. 159-189). Și în „lumea de dincolo”, aceste bunuri de mare valoare și scenele iconografice, care le glorificau tradițiile, aveau menirea să le asigure un loc eminent și protecția necesară.

Faptul că, de obicei, regii geți se înhumau, așa cum demonstrează descoperirile de la Agighiol, Găvani, Peretu, Chirnogi și din zona Sboryanovo-Sveshtari, spre deosebire de restul aristocrației și populația de rând, care practica incinerarea, sugerează credințe și practici speci-

fice, unele cu caracter inițiativ și esoteric. În mentalitatea lor, ca și a societății în general, era necesar ca ierarhiile să se păstreze și în „lumea de dincolo” (SĂRBU 2000, p. 183-211).

Acest efort constructiv (tumuli, camere funerare, basoreliefuluri și picturi) și sacrificarea bunurilor care-l însoțeau pe defunct sugerează că mormântul era considerat drept o ultimă locuință și un centru de putere, fiind un *axis mundi* pentru contemporani și urmași.

B. Tezaurizate izolate. Dintre tezaurizatele izolate vom menționa pe cele de la Băiceni - Fig. 7 (PETRESCU-DĂMBOVIȚA 1995, p. 171-185), Borovo (KITOV 1976), Letnica - Fig. 10-11 (VENEDIKOV 1996) și Lukovit - Fig. 9 (CICIKOVA 1980). Trebuie remarcat că nici un tezaur n-a fost găsit într-o incintă sacră sau în apropierea unui mormânt regal, astfel încât semnificația sa de *thesaurus*, deci de dar către vreo divinitate sau erou, rămâne discutabilă. De asemenea, este de semnalat că, aproape în toate cazurile, nu s-a păstrat întreg inventarul din mormânt sau tezaur, astfel că este dificil de făcut aprecieri asupra semnificației de ansamblu a descoperirii.

C. Tezaurizate în situri. Doar în puține cazuri asemenea descoperiri au apărut în interiorul unor așezări fortificate sau cetăți de refugiu, ca la Stâncești - Fig. 5/1-3 (BURDA 1979, p. 67-68, nr. cat. 26; KULL 1997, fig. 29) ori Bunești-Averești (BAZARCIUC 1983, p. 249-273), de unde provin o diademă de aur sau mici tezaurizate (fibule, brățări, coliere de mărgelă, etc.).

5. Materiale. Mijloace de acumulare a bogățiilor. Motivații

A. Materiale. Faptul că asemenea piese cu reprezentări figurative sunt, aproape în totalitate, numai din aur, argint sau argint aurit denotă nu numai bogăția elitei aristocrației ci și semnificația sacră a acestor metale în mentalitatea geților, fenomen de altfel, general în antichitate. Culoarea și strălucirea aurului, similară soarelui (=focului) și rezistența lui la croziune i-a impresionat pe oameni, care i-au atribuit o sferă de putere miraculoasă (MARAZOV 1994).

Este evident că aceste tezaurizate au o determinare socială, căci numai basileii puteau să dețină asemenea bogății, ce aveau kilograme de aur sau zeci de kilograme de argint, și numai ei aveau dreptul să apară în ceremonii cu asemenea piese și reprezentări figurative.

B. Mijloace de acumulare a bogățiilor. Căile prin care dinastia geților au putut acumula aceste uriașe bogății au fost diverse, de la comenzi proprii și schimburi de daruri (MAUSS 1923),

până la jafuri și tribut plătit de unele colonii pontice sau alte structuri politice.

C. Motivații. Ce i-a determinat pe dinastii să investească atâtea resurse în a-și etala măreția în fața contemporanilor și a-și sacrifica bunurile cele mai de preț după moarte?

Pentru a înțelege resorturile care i-au determinat să procedeze astfel, trebuie să evidențiem beneficiile pe care un astfel de comportament le aducea atât în „*societatea celor vii*”, cât și în „*comunitatea celor care dorm*”.

Trebuie să ni-i imaginăm pe acești „*prinți ai aurului și argintului*” în diverse momente solemne – de investitură ori alte ceremonii oficiale (căsătorii, vizite regale, ambasade), de îndeplinire a unor acte solemne sacre ce vizau stabilitatea și prosperitatea regatului și a comunităților, a unor vânători inițiatice ori a oșpetelor care urmau etc.

Faptul că asemenea bunuri erau depuse împreună cu defunctul în mormânt ne arată că scara de valori din „*lumea de dincolo*” era considerată similară cu cea pământeană. Numai astfel putem înțelege de ce societatea sacrifica asemenea valori, căci numai o motivație culturală puternică poate duce la asemenea gesturi, fără a crea un sentiment puternic de frustrare la cei rămași în viață.

Astfel se poate demonstra că instituția sacrificiului în cadrul elitei getice, tracic în general, era puternică, din moment ce pentru defunct se sacrificau oameni (soția favorită?), (SÂRBU 1997, p. 198-199), animalele preferate (caii, câinii de vânătoare) (SÂRBU 1993, p. 53-54, 101-102) și bunuri de mare preț.

6. Ateliere

Pentru a afirma existența unui „*stil getic*”, tracic în general, trebuie demonstrate: a) existența unor ateliere și a unor meșteri autohtoni; b) piese specifice; c) o ideologie proprie; d) o manieră specifică de redare a universului propriu; e) imagini și scene tipice (SÂRBU, FLOREA 1997, p. 30-31; 2000₁, p. 57-59).

Existența unor ateliere și a unor meșteri autohtoni, sugerată pe baza analizelor stilistice (ALEXANDRESCU 1983, p. 51-54; 1984, p. 85-97) a fost confirmată epigrafic prin tezaurul de la Rogozen (NIKOLOV, MAŠOV, IVANOV 1987; FOL 1987, p. 33-37; MARAZOV 1996, p. 256-263).

Descoperirea unor poansoane, ca la Oprișor (BABEȘ 1993, p. 125-134), Radovanu (ȘERBĂNESCU 1985, p. 21-28), Arbanali, ori a matrițelor de la Kubrat și Gorsko Ablanovo (AGRE 1995, p. 289-298) constituie dovezi în plus privind producerea unor piese torentice în teritoriile geților.

Dincolo de originea unor piese și de similitudinile iconografice cu alte arii culturale, este evident că unele piese și o serie de scene de pe ele sunt realizate într-o manieră specifică geților și că ele sunt menite să servească o cauză proprie (SÂRBU, FLOREA 2000₁, p. 93-155).

7. Tipuri de piese

Deși există o mare varietate de tipuri de piese, ele pot fi grupate aproape în totalitate, în trei categorii: a) piese de prestigiu pentru cavaleri (coifuri, cnemide, aplici, coliere, brățări, inele) b) aplici pentru harnașamentul cailor (aplice frontale sau laterale) și c) servicii de băut (rhytoane, pocale, phiale, căni, boluri) (ALEXANDRESCU 1983, p. 46-48).

După opinia noastră, termenul de „*atelier*” trebuie înțeles, mai degrabă, ca „*scoală de modele*”, deci ca centru de iradiere a unor scene iconografice tipice, decât ca loc de făurire, sedentar sau itinerar, a pieselor.

8. Scene caracteristice

Motivul animalier. Între scenele și compozițiile specifice ariei getice vom menționa cavalerul (Fig. 2/9; 9/5 8/4; 10/1-3,5-8; 11/1; 13/1; 15/1), perso-najele pe tron, masculine (Fig. 7/1) sau feminine (Fig. 12/2), scena sacrificiului berbecului (Fig. 12/1a-b), pasărea cu corn (Fig. 14), procesiunea animalelor (Fig. 14) etc.

Toate aceste piese și reprezentări sugerează un „*patrimoniu getic*” de mentalități și o manieră proprie de redare artistică (SÂRBU, FLOREA 2000₁, p. 107-152). Așa cum s-a remarcat, o serie de personaje poartă îmbrăcăminte tracică (HACHMANN 1995, p. 203-240), iar altele persană (ALEXANDRESCU 1983, p. 56-59), fenomen general în rândul elitelor.

Importanța și rolul animalelor, implicit al motivelor animaliere, în mentalitatea popoarelor antice s-au datorat unor calități pe care acestea le au și care atunci erau inaccesibile omului: a zbură, a trăi sub pământ și sub apă, apoi puterea, ferocitatea, puterea de reproducere, cât și prevestirea vremii, a unor cataclisme etc. (PRIEUR 1988). Din aceste considerente, motivul animalier a fost folosit ca un metalimbaj, ca un mijloc de codificare a unor mituri și credințe, a căror conținut este acum greu de descifrat.

În torcutica getică apar atât animale reale, cât și metaforice. Vom folosi sintagma „*animale metaforice*”, nu fantastice, întrucât e posibil ca geții să fi crezut că ele există undeva cu adăvărat.

A. Cavalerii. Majoritatea scenelor redau un cavaler în mișcare, spre stânga sau dreapta, fără coif și scut, uneori având cuirasă, cu lancea în mâna dreaptă sau stângă, pregătită pentru atac, și cu cealaltă mână pe frâie sau cal, ca pe coiful de la Agighiol (Fig. 2/9; 15/1), șase aplici de la Letnica (Fig. 10/1-3, 5-6, 8) ori cana nr. 159 de la Rogozen (MARAZOV 1996, p. 160-179). Alteori cavalerul atacă cu lancea un leu, ca la Lukovit (Fig. 9/5) și Oguz (FIALKO 1995, p. 133-147), ori un urs (Letnica - Fig. 11/1).

Pe o altă aplică de la Letnica, cavalerul are un bol în mâna dreaptă (Fig. 10/7), iar pe cnemida nr. 1 de la Agighiol, prezintă arcul (Fig. 13/1) ori i se observă tolba cu săgeți, ca pe o aplică de la Letnica (Fig. 11/1).

Câteva observații de ordin general: sub nici o reprezentare nu este înscris numele vreunei divinități, ei nu poartă coifuri și scuturi și niciodată nu este redată o luptă, deci o confruntare umană (SĂRBU, FLOREA 2000₂, p. 108-112).

De aceea, considerăm că majoritatea scenelor redau regi sau înalți aristocrați la vânătoare, iar faptul că vânatul este format doar din animale puternice, feroce uneori, ca leul, mistrețul, ursul, lupul, constituie probe de vitejie pe care aceștia trebuiau să le treacă pentru a aspira la ranguri înalte în societate și nemurire în „*Jumea de dincolo*” (MARAZOV 1992; 1995, p. 353-364; SĂRBU, FLOREA 2000₁, p. 108-109). O dovadă în plus o constituie și o aplică de la Letnica, unde cavalerul, cuirasat și cu cnemide, vânează un urs (Fig. 11/1).

B. Personaje pe tron. Credem că scenele care redau personaje pe tron – cnemida nr. 1 de la Agighiol (Fig. 13/1) ori coiful de la Băiceni (Fig. 7/1), reprezintă basilei, iar piesele care-i înconjoară indică atât rangul (tronul, arcul), cât și suveranitatea lor asupra teritoriului (pasărea, șarpele), ca și unul din importantele acte culturale pe care trebuiau să le efectueze - libațiile cu rhytonul sau phiala (SĂRBU, FLOREA 2000₁, p. 117-118).

Scenele de pe cnemida nr. 1 de la Agighiol, unde personajul călare și pe tron este redat identic (Fig. 13/1), sugerează prezentarea basileului în două momente diferite, iar dacă adăugăm reprezentările de pe coif, deci din același ansamblu ceremonial, putem presupune un decur istoriat al regelui înmormântat aici (SĂRBU, FLOREA 2000₂, p. 110-112).

De fapt, scenele de pe coif și cnemide ne redau un personaj masculin în trei ipostaze diferite – pe cal cu lancea, pe cal cu arcul și pe tron cu pasărea „*unicorn*” și cornul de băut

(Fig. 13/1; 15/1), probabil reprezentând trei momente esențiale din viața suveranului: la vânătoare, înaintea investiturii și după investitură (MARAZOV 1992, p. 358-359).

Rămâne încă o enigmă: de ce nici unul din personajele masculine nu poartă coif pe cap? Așa cum se cunoaște și din alte arii culturale și cum este dovedit de descoperirile din aria getică, coiful avea numeroase conotații.

Rolul excepțional al coifurilor descoperite în aria getică (Băiceni, Agighiol, Peretu, Poiana-Cotofenești, plus cel aflat la Detroit – Fig. 15) este dovedit atât de faptul că ele sunt confecționate doar din metale prețioase (aur, argint sau argint aurit), cât și de excepționala lor iconografie. Este evident că aceste coifuri nu puteau fi purtate în lupte, întrucât nu asigurau protecția necesară și, în plus, atrăgeau atenția inamicului asupra rangului purtătorului.

Este de evidențiat și redarea ochilor „*apotropaici*” pe coifurile getice (Fig. 12/2; 15), poate în ideea că basileul „*vede tot*”, deci știe tot și controlează ca un adevărat stăpân regatul.

Atunci de ce nu erau purtate de basilei nici la ceremonii și nici în scenele apreciate drept sacre – la investitură, la imortalizare, la vânătorile exemplare? Să fie vorba de piese confecționate doar pentru a-l însoți pe basileu, după imortalizare, în „*Jumea de dincolo*”?

C. Sacrificii. Pe coiful de aur de la Poiana-Cotofenești (BERCIU 1969, p. 77-82) apar alte două compoziții unice din torentica getică: pe obrăzare se află singura scenă explicită de sacrificiu a unui animal, iar pe apărătoarea de ceafă, în două registre, ființe metaforice – antropodemoni și creaturi fabuloase cu un picior de mamifer în gură (Fig. 12/1).

Poate că sacrificarea berbecului este menită să înlăture haosul, spaima și groaza, sugerate de scena cu ființe metaforice de pe apărătoarea de ceafă și, astfel, să reechilibreze societatea.

D. Personaje feminine. Reprezentările feminine certe din aria sigur getică sunt extrem de puține, ca la Poroina (Fig. 12/2), o cană de la Borovo, mormântul de la Sveshtari (Fig. 8/4-5), eventual cnemida nr. 1 de la Agighiol (Fig. 3/1), ele fiind mult mai numeroase în aria atribuită triballilor (ROGOZEN, VRACA etc.). Faptul se explică, probabil, prin locul minor pe care femeia îl ocupa atât într-o societate structurată pe bază patriarhale, cât și în ideologia aristocratică, unde faptele eroice din războaie sau de la vânătoare treceau pe primul plan.

E. Procesiunea animalelor. Pentru aria getică există o compoziție tipică, denumită „*procesiunea*”

animalelor”, creație a „*atelierului*” Agighiol (Fig. 14), ce denotă o certă unitate ideologică și iconografică (ALEXANDRESCU 1984, p. 91-97). Este vorba, cu puține excepții, de o pasăre cu corn ce „*ține*” în cioc un pește, iar în gheare un iepure, urmată de un cerb, un animal metaforic cu opt picioare și un țap; în fața păsării cu corn se află o altă pasăre răpitoare, dar de mici dimensiuni; pe fundul pocalelor este redată o creatură vorace ce ține în gheare un alt animal, iar în gură un picior de mamifer. Aceste compoziții apar pe pocalele de la Agighiol, Porțile de Fier și Rogozen (Fig. 14), iar pasărea cu corn și țapul pe obrazarele coifurilor de la Peretu și Detroit (Fig. 15/2-3).

După opinia noastră, ținând cont de contextele în care apare – morminte sau tezaure regale, această compoziție sugerează, mai degrabă, suveranitatea basileului asupra regatului său, iar cele trei animale (vulturul, iepurele și peștele) indică cele trei zone ale stăpânirii sale - atmosfera, pământul și apa (SÂRBU, FLOREA 2000, p. 137). De altfel, compoziția nu redă o scenă din natură – nu așa se ține peștele în cioc, iar ghearele abia ating iepurele (HAIMOVICI 1992, p. 183), ci o simbolizare a atributelor suveranității.

Pe fundul celor patru pocale cunoscute – Agighiol, Rogozen, „*New York*”, apare o scenă similară – un animal metaforic, vorace, atacă un mistreț (Fig. 14); la Rogozen, atacatorul pare a fi o felină, iar în două cazuri ține în gură un picior de mamifer. Prin poziție și prin iconografie, s-a apreciat că scena ilustrează lumea tenebrelor și trebuie să inspire groaza.

F. Aplice de harnașament. Despre importanța decorului harnașamentului cailor în mentalitatea aristocrației ne vorbesc descoperirile de la Agighiol – Fig. 2/14-22 (BERCIU 1969, p. 57-68), Craiova – Fig. 6/1-17 (BERCIU 1969, p. 123-146), Băiceni – Fig. 7/3-7 (PETRESCU-DĂMBOVITA 1995, p. 173 fig. 5-6), Găvani – Fig. 4/13-15, 19-20 (SÂRBU, HARTUCHE 2000, p. 139-153) ca și cele de la Letnica – Fig. 10-11 (VENEDIKOV 1996), Oguz (FIALKO 1995, p. 133-147) etc. Marea majoritate a aplicelor sunt din argint sau aur, iar o bună parte din ele redau scene cu un conținut mitologic evident, îndeosebi piesele de la Letnica, Oguz și Băiceni. De asemenea, pe pământurile geților s-a creat un tip specific de aplice, reprezentând capete de cai în vârtej, ce ating un nivel ridicat de abstractizare – „*spirul snouts*” (ALEXANDRESCU 1983, p. 55).

Cele mai multe aplice de harnașament redau capete de cai, dar polisemantismul acestui animal este atât de vast încât trebuie să ținem seama de ansamblul inventarului și de tipul de

complex. Oricum, calul este nelipsitul însoțitor al aristocratului la război și vânătoare, încât aplicarea lor pe harnașament avea menirea magică de a le multiplica puterile pentru ca acesta să-și poată atinge ținta. În „*lumea de dincolo*” acest animal trebuia să fie vehicul și mijlocitor, trebuia să efectueze „*ruptura de nivel*”. Astfel se pot înțelege numeroasele asocieri aristocrat – cal, atât din scenele figurative, cât și din morminte, aceste animale fiind înhumate împreună cu defunctul (SÂRBU 1993, p. 49, 101-102).

9. Considerații finale

Ierarhizarea elitei aristocratice și apariția unei constelații de basilei au impus crearea unei ideologii care să le justifice și să le legitimeze puterea, fenomen evidențiat și printr-o serie de piese de prestigiu prin care își afirmau originea ilustră, își etalau bogăția și faptele de bravură. Elita aristocratică getică a încercat, chiar cu obstinție și ostentație, să-și creeze și să-și afișeze un statut înalt, eroic, în societate și să-și obțină nemurirea în „*lumea de dincolo*”, fapt ilustrat cu elocvență de piesele toreutice. Indiscutabil că prestigiul și realizările personale, aspirația spre un statut suprauman, obținut prin rituri de eroizare, erau valorile supreme cultivate de elita aristocratică getică (SÂRBU, FLOREA 2000, p. 204-206).

Descoperirile arheologice atestă faptul că putem vorbi de un „*patrimoniu getic*” de piese, imagini și compoziții decorative ce se manifestă cu splendoare, timp de peste un secol, între Balcani, Carpați și Marea Neagră. Aceste piese au fost create din motive interne și pentru a servi o cauză proprie.

Într-o societate iliterată, imaginea este purtătoare de mesaj, dincolo de efectul ei decorativ, iar aceste motive și compoziții decorative reprezentau adevărate ideograme ce „*povesteau*” scene din istoria și mitologia posesorilor lor, a aristocrației în general (MARAZOV, 1994; SÂRBU, FLOREA 2000, p. 105-149).

Arta getică, cea tracică în general, se remarcă prin echilibrul dintre reprezentările antropomorfe și zoomorfe, prin păstrarea organicității figurilor, prin accentuarea ferocității, dar respingându-se monstruoșitatea animalelor, prin refuzul unirii morrice între regnul vegetal și cel animal, printr-un gcometrism temperat etc., cât și printr-o serie de motive specifice (GRAMATOPOLO 1982, p. 33-45).

Deocamdată, datele de care dispunem privitoare la geți, la traci în general, duc la următoarele concluzii:

a) sursele scrise nu ne spun dacă și cum își reprezentau ei divinitățile;

b) sub nici o reprezentare figurativă nu este înscris numele vreunei divinități autohtone;

c) în sanctuare nu s-au găsit chipurile divinităților (statui, basoreliefuli etc.);

d) n-avem nici o dovadă pentru a vorbi de zoolatrie (SĂRBU, FLOREA 2000₁, p. 105).

Desigur, nu există nici o îndoială că tracii își imaginau divinitățile antropomorf, fapt consemnat de Herodot (IV, 94-95) și de Platon (CHARMIDES 156-157); este aproape exclus ca autorii antici să nu fi menționat eventuala zoolatrie, așa cum o fac atunci când e vorba de alte popoare (de exemplu, egiptenii).

Sub nici una din reprezentările de pe toretică nu este înscris numele vreunei divinități autohtone, cunoscute sau nu din sursele scrise, iar faptul nu mai poate fi pus pe necunoașterea scrierii pentru că atunci când au considerat că anumite informații trebuie trecute, ele au fost consemnate (vezi, îndeosebi, tezaurul de la Rogozen-MARAZOV 1996, p. 254-293).

De asemenea, nu există dovezi convingătoare pentru a vorbi de zoolatrie, întrucât nici sursele scrise și nici descoperirile arheologice nu sugerează că animalele au format obiectul unui cult ori că s-au substituit vreunei divinități. Putem doar afirma că animalele codifică anumite atribute ale divinităților, eroilor sau basileilor, că ele au fost reprezentate pentru a sugera, evidenția și multiplica puterile acestora (SĂRBU, FLOREA 2000₁, p. 101-102).

Dacă avem în vedere ansamblul informațiilor de care dispunem până în prezent, apreciem că trebuie să fim foarte prudenți pentru ca să nu dăm noi „*chip cioplit*” divinităților tracilor.

De asemenea, când apreciem rolul reprezentărilor figurative în lumea tracică este necesar să avem în vedere faptul că este vorba de o

societate iliterată, în care imaginea este mai elocventă decât cuvântul, iar limbajul metaforic exprimă cel mai bine un mesaj izvorât dintr-o mentalitate mitică (SĂRBU, FLOREA 2000₁, p. 197-199).

Arta getică este atât o artă narativă, întrucât ea „*povestește*” ceva, cât și una inițiativă, întrucât ea este simbolizată, deci, se adresează doar celor care cunosc codurile (SĂRBU, FLOREA 2000₁, p. 203). Descifrarea ei este dificilă întrucât, pe lângă lipsa surselor scrise și simbolizare, imaginile și compozițiile decorative se ordonează după logica internă a unor mișturi, rituri, legende, hagiografii etc; ca să nu mai vorbim de faptul că astăzi noi nu mai putem reconstitui ordinea inițială a pieselor.

Dincolo de opiniile contradictorii privind o serie de probleme ale artei geto-dacilor, tracilor în general, datorate atât dificultății domeniului, cât și stadiului de cunoaștere, câteva lucruri sunt, totuși, certe.

În sec. IV-III î.Chr. societatea getică a cunoscut o epocă de prosperitate, iar elita aristocrației a fost racordată la gustul și mentalitățile de la curțile regilor odrysi, macedoneni sau sciți. Pentru a-și susține ideologic stăpânirea, basileii geți și-au creat o mitologie proprie, probabil esoterică, exprimată printr-un patrimoniu comun de piese, reprezentări și compoziții decorative realizate în mare măsură, de meșteri autohtoni și într-o manieră proprie la un deosebit nivel artistic. Sintagma de „*prinți ai aurului și argintului*” este dovedită de numeroasele tezaure din pământurile tracilor.

Această artă tracică este, indiscutabil, o voce distinctă în mozaicul spiritual al antichității și reprezintă o moștenire deosebită pe care tracii au lăsat-o umanității.

Bibliografie

AGRE 1995

D. AGRE, *On the Semantics of the images on the matrices found in the town of Kubrat and the village of Gorshko Ablanovo*. În: *Thracia*, 11, 1995, p. 289-298.

ALEXANDRESCU 1974

P. ALEXANDRESCU, *Un art thraco-gète?*. În: *Dacia, N.S.*, 18, 1974, p. 273-281.

ALEXANDRESCU 1983

P. ALEXANDRESCU, *Le groupe de trésors thraces du Nord des Balkans*. În: *Dacia, N.S.*, 27, 1983, p. 45-66 (I); *Dacia, N.S.*, 28, 1984, p. 85-97 (II).

ANDRONICOS 1997

M. ANDRONICOS, *Vergina. The Royal Tombs and the Ancient City*, Athens, 1997.

ARCHIBALD 1995

Z. ARCHIBALD, *The Odrysian Kingdom of Thrace. Orpheus Unmasked*, Oxford, 1998.

BABEȘ 1993

M. BABEȘ, *O unealtă torevică din sec. IV-III a. Chr. de la Oprisor (Jud. Mehedinți)*. În: *SCIVA*, 44, 2, 1993, p. 125-134.

BAZARCIUC 1983

V.V. BAZARCIUC, *Cetatea geto-dacică de la Bunești, Jud. Vâslui*. În: *SCIVA*, 34, 3, p. 249-273.

BERCIU 1969

D. BERCIU, *Arta traco-getică*, București, 1969.

BESSONOVA 1983

S.S. BESSONOVA, *Religioznye predstavlennija skifov*, Kiev, 1983.

BURDA 1979

ȘT. BURDA, *Tezaura de aur din România*, București, 1979.

CICIKOVA 1980

M. CICIKOVA, *Trakijskoto s`krovite ot Lukovit*, Sofia, 1980.

CHICHKOVA 1992

M. CHICHKOVA, *The Thracian Tombs near Sveshtari*. În *Helis*, II, Sofia, 1992, p. 143-163.

CHICHKOVA, DELEV, BOZHKOVA 1992

M. CHICHKOVA, P. DELEV, A. BOZHKOVA, *Investigations of the Thracian Fortified Settlement near Sveshtari in the 1986-1988 Period*. În: *Helis*, II, 1992, p. 73-88.

CONOVICI, SÂRBU 1997

N. CONOVICI, V. SÂRBU, *La religione dei geto-daci*. În: *I Daci*, Milano, 1997, p. 105-115.

CRIȘAN 1993

I. H. CRIȘAN, *Civilizația geto-dacilor*, I-II, București, 1993.

• • • *I. Daci*, Milano, 1997.

DUMÉZIL 1960

G. DUMÉZIL, *L'idéologie tripartite des Indo-Européens*, Bruxelles, 1960.

ELIADE 1970

M. ELIADE, *De Zalmoxis à Genghis-Han*, Payot, Paris, 1970.

FIALKO 1995

E.E. FIALKO, *Frakijskaja uzda iz kurgana Oguz*. În: *Rossijskaja Arheologija*, 1, 1995, p. 133-147.

FOL 1993

AL. FOL, *Der thrakische Dionysos. Erstes Buch: Zagreus*, Sofia, 1993.

GUERGOVA 1992

D. GUERGOVA, *Studies of Tumulus No.13 from the Eastern Necropolis of Sveshtari*. În: *Helis*, 2, 1992, p. 118-126.

GUERGOVA 1996

D. GUERGOVA, *Obred't na obezsm'rtivaneto v drevna Trakija*, Sofia, 1996.

GLEDHILL 1995

I. GLEDHILL, *Introduction*, în *State and Society*, 1995.

GLODARIU 1974

I. GLODARIU, *Relații comerciale ale Daciei cu lumea elenistică și romană*, Cluj, 1974.

GOCEVA 1994

Z. GOCEVA, *Pogrebalnite obicai na trakite i vjarate im v. bezmertieto*. În: *I Mezdunaroden Simposium "Sevtopolis" - Nadgrobnite mogili v Jugo-Iztočnam Evropa*, Kazanlak, 4-8 June, 1993, Veliko Tărnovo, p. 25-32.

GRAMATOPOLO 1982

M. GRAMATOPOLO, *Artă și arheologie dacică și romană*, București, 1982.

HACHMANN 1995

R. HACHMANN, *Männer - und Frauerracht in Thracien*. În: *Thracia*, 11, 1995, p. 203-240.

HAIMOVICI 1992

S. HAIMOVICI, *Observații cu privire la motivul animalier în torevica traco-geto-dacă*, În: *Thracio-Dacica*, 13, 1992, p. 179-193.

HARTUCHE 1985

N. HARTUCHE, *Mormântul princiar traco-getic de la Găvani, jud. Brăila*. În: *Istros*, 4, 1985, p. 25-70.

HODDINOTT 1986

R.F. HODDINOTT, *The Thracians and their Religion*. În: *The New Thracians Treasure from Rogozen Bulgaria*, London, 1986, p. 21-33.

IVANOV 1984

IVANOV, *Trakijska grobnika kraj s. Borovo*. În: *GMSB*, X, 1984, p. 17-18.

JETTMAR 1964

K. JETTMAR, *Die frühen Steppenvölker*, Holle Verlag GmbH, Baden-Baden, 1964.

KITOV 1976

G. KITOV, *Borovo. Srebărnoto trakijsko sâkrovice*, Sofia, 1976.

KUHRT 1992

A. KUHRT, *Rituals of Royalty. Power and Ceremonial in Traditional Societies*, Ed. by D. Cannadine, Cambridge University Press, 1992. p. 53.

KULL 1997₁

B. KULL, *Tod und Apotheose*, în *B.R.-G.K.*, Frankfurt a. Main, 1997, p. 200-466.

KULL 1997₂

B. KULL, *Die Siedlung Oprisor bei Turnu Severin (Rumänien) und ihre Bedeutung für die thrakische Toreutik*. În: *Germania*, 75, 1997, p. 551-584.

• • • *Les trésors d'art des terres bulgares*, Sofia, 1965.

MARAZOV 1978

I. MARAZOV, *Sacrifice of Ram on the Thracian Helmet from Coșofenești*. În: *Pulpudeva*, 3, 1978, p. 81-101.

MARAZOV 1980

I. MARAZOV, *Nakolânikat ot Vraca*, Sofia, 1980.

MARAZOV 1992

I. Marazov, *Mit, ritual i izkustvo u Trakite*, Sofia, 1992.

MARAZOV 1994

I. MARAZOV, *Mitologia na zlatoto*, Sofia, 1994.

MARAZOV 1995

I. MARAZOV, *Sacrificial Crisis and Cultural Change*. În: *Thracia*, 11, 1995, p. 353-364.

MARAZOV 1996

I. MARAZOV, *The Rogozen Treasures*, Sofia, 1996.

MAUSS 1923-1924

M. MAUSS, *Essai sur le donne*, Paris, 1923-1924.

MIKOFF 1954

V. MIKOFF, *Le tombeau antique de Kazanlak*, Sofia, 1954.

MORRIS 1987

I. MORRIS, *Burial and Ancient Society. The Rise of the Greek City-state*, Cambridge University Press, 1987.

MOSCALU 1989

E. MOSCALU, *Das thraco-getische Fürstengrâb von Peretu in*

- Rumänien. În: *Ber. R.-G.K.*, 70, Mainz a. Rheim, 1989, p. 129-190 + pl. 41-64.
- NIKOLOV 1988**
B. NIKOLOV, *Thracian Treasures in Vraca Area*, Sofia, 1988.
- NIKOLOV, MALOV, IVANOV 1987**
B. NIKOLOV, S. MALOV, P. IVANOV, *Trakijsko srebărno sâkrovice ot Rogozen*, Sofia, 1987.
- PETRESCU-DĂMBOVIȚA 1995**
M. PETRESCU-DĂMBOVIȚA, *Certaines problèmes concernant le trésor de Băiceni (dép. de Iași)*. În: *Thraco-Dacica*, 16, 1995, p. 171-185.
- PITTONI 1977**
R. PITTONI, *Bemerkungen zur religionshistorischen Interpretation des Verwahrfundes von Letniza, Bezirk Lovec, Bulgarien*. În: *Osterr. Akad. Wiss. Philol. - Hist. Kl.* 321 (Wien, 1977).
- PRIEUR 1988**
J. PRIEUR, *Les animaux sacrés dans l'Antiquité. Art et religion du monde méditerranéen*, Rennes, 1988.
- RANTZ 1983**
B. RANTZ, *Le cavalier thrace- thème iconographique*. În: *Pulpudeva*, 4, 1983, p. 200-219.
- RUSSEVA 2000**
M. RUSSEVA, *Thracian Cult Architecture in Bulgaria*, Jambol, 2000.
- SCHILTZ 1994**
V. SCHILTZ, *Les Scythes et les nomades des steppes VIIIe siècle avant J.-C. - Ier siècle après J.-C.*, Paris, 1994.
- SCHNEIDER 1997**
L. SCHNEIDER, *Ambiguität und Metamorphose in der Getischen und Thrakischen Bildsprache*. În: *Actes de Symposium International des Études Thraces, Thrace Ancienne*, II, Komotini, 1997, p. 443-453.
- *** *Scythian Art*, Leningrad, 1986.
- SĂRBU 1993**
V. SĂRBU, *Credințe și practici funerare, religioase și magice în lumea geto-dacilor, Brăila-Galați*, 1993.
- SĂRBU 1997**
V. SĂRBU, *Sacrifices humains et pratiques funéraires insolites dans l'aréal thrace du Hallstatt et du La Tène*. În: *Prémier Âge du Fer au Bouches du Danube et dans les régions autour de la Mer Noire*, în *Actes du Colloque International*, septembre, 1993, Tulcea (Tulcea, 1997), p. 193-221.
- SĂRBU 2000₁**
V. SĂRBU, *The Connection between the Tomb and the Status of the Dead with the Getic-Dacians*. În: *Pratiques funéraires des XIIIe-IVe s. av. J.C.*, Tulcea, 2000, p. 183-211.
- SĂRBU 2000₂**
V. SĂRBU, *Credințe și practici funerare și sacrificiale la geto-daci (sec. V a. Chr. - I p. Chr.)*. În: *Istros*, X, p. 159-189.
- SĂRBU 2001**
V. SĂRBU, *Funeral and Sacrificial Beliefs and Practices with the Geto-Dacians (5th c. BC - 1st c. AD)*, in the tome *In Honorem Prof. dr. Margaria Taceva*, Sofia, 2001.
- SĂRBU, TROHANI 1997**
V. SĂRBU, G. TROHANI, *Cités et établissements fortifiés entre les Carpates Méridionales, le Danube et la Mer Noire (Ve - IIIe siècles av. J.-C.)*. În: *The Thracian World at the Cross-roads of Civilisations*, I, BUCUREȘTI, 1997, p. 512-539.
- SĂRBU, FLOREA 1997**
V. SĂRBU, G. FLOREA, *Imaginar și imagine în Dacia pre-romană*, Brăila, 1997.
- SĂRBU, FLOREA 2000₁**
V. SĂRBU, G. FLOREA, *Les Géo-Daces. Iconographie et imaginaire*, Centre d'Études Transylvaines, Cluj-Napoca, 2000.
- SĂRBU, FLOREA 2000₂**
V. SĂRBU, G. FLOREA, *Cavalerul în arta tracică (sec. V a. Chr. - I p. Chr.)*. *Materiale, tehnici, ateliere, iconografie, posibile interpretări*. În: *Banatica*, 15/1, 2000, p. 105-134.
- SĂRBU, HARTUCHE 2000**
V. SĂRBU, N. HARTUCHE, *Remarques sur le tumulus aristocratique de Găvani, dép. de Brăila*. În: *Tombes tumulaires de l'Âge du Fer dans Sud-Est de l'Europe, Actes du IIe Colloque International d'Archéologie Funéraire*, organisé à Tulcea, Brăila, Călărași et Slobozia, 18-24 septembre 1995, nr.1, Tulcea, p. 139-153.
- ȘERBĂNESCU 1985**
D. ȘERBĂNESCU, *Rezultatele cercetărilor de la Radovanu, punctul „Gorgana a doua” (Jud. Călărași). Așezarea geto-dacică*. În: *Thraco-Dacica*, VI, 1985, p. 21-28.
- ȘERBĂNESCU 1999**
D. ȘERBĂNESCU, *Mormântul tumular geto-dacic de la Chirmogi, județul Călărași*. În: *Thraco-Dacica*, XX, 1999, p. 231-244.
- *** *Trésors des princes Celtes*, Paris, 1987.
- *** *Der Thrakische Silberschatz aus Rogozen Bulgarien*, Katalog, Berlin, 1989.
- TONKOVA 1995**
M. TONKOVA, *Vestiges d'ateliers d'orfèvrerie thraces des Ve - IIIe s. av. J. C. (sur le territoire de la Bulgarie)*. În: *Helis*, 3, 1995, p. 175-214.
- TAYLOR 1986**
T. TAYLOR, *The Iconography of Power in Getic Princely Burial*. În *Pulpudeva*, 5, 1986, p. 47-65.
- VENEDIKOV 1996**
I. VENEDIKOV, *Trakijskoto sacrovišce ot Letnica*, Sofia, 1996.
- VENEDIKOV, GERASIMOV 1979**
I. VENEDIKOV, T. GERASIMOV, *Tesori dell'arte Tracia*, Bologna, 1979.
- ZANOCI 1998**
A. ZANOCI, *Fortificațiile geto-dacice din spațiul extra-carpatic în secolele VI-III î. Chr.*, București, 1998.

Résumé

LES TRÉSORS DES PRINCES GÈTES

1. L'aire géographique.

Nous allons y faire référence au territoire renfermé par les Balkans (Stara Planina) à l'est d'Iskar et les Carpates, à l'Est jusqu'au Dniestr et la Mer Noire et à l'Ouest jusqu'aux Portes de Fer. C'est une zone où les sources écrites (Hérodote, IV, 93) localisent les Gètes, et les découvertes archéologiques témoignent d'une culture matérielle et spirituelle unitaire dans ses traits essentiels.

2. L'époque

Nous considérons une période de plus d'un siècle (± 350 - ± 225 av.J.C.), du moment que la plupart des découvertes toréutiques sont datées à cette époque-là.

Pourquoi l'aristocratie gète fait son apparition "aux feux de la rampe" vers le milieu du IVe siècle av.J.C. et devient "silencieuse", après la moitié du IIIe s. av.J.C., car, pratiquement il n'y a plus de 3-4 générations? Les raisons en sont autant internes qu'externes.

3. La société

Les centaines d'établissements découverts jusqu'à présent, plus d'une centaine de cités et établissements fortifiés, plus de 2000 tombes, les innombrables trésors, tout cela témoigne du développement atteint par la société gète aux IVe - IIIe siècles av.J.C.

La richesse de l'inventaire trouvé dans certaines tombes et trésors nous dévoile une élite gète comparable à celle macédonienne ou scythique, non seulement en ressources, mais aussi en la manière de soutenir sa légitimité par une "histoire sacrée", un passé glorieux pleins d'exploits mémorables.

Par exemple, par la richesse de l'inventaire et le désir d'étaler son passé glorieux, le dynaste enterré à Agighiol pourrait être comparé au roi de Vergina.

La monumentalité des fortifications, dans les établissements ou les cités militaires s'avère être l'expression du génie technique, des ressources matérielles et humaines de ces communautés.

4. Monuments caractéristiques

A. Tombes princières et aristocratiques. Ces "tumuli magnifiques" sont un memento perpétuel de l'opulence et la gloire de l'élite aristocratique, en tant qu'expression de leur pouvoir, de leur domination sur le territoire et ses ressources car ils rayonnent et concentrent, simultanément, l'autorité. Ces objets de grande valeur et les scènes iconographiques qui glorifiaient leurs exploits devaient leur assurer une place de choix et la protection requise dans "le monde de l'au-delà" aussi.

Cet effort constructif (tumuli, chambres funéraires, bas-reliefs et peintures) et le sacrifice des biens qui accompagnaient le défunt suggèrent qu'ils prenaient la sépulture pour ultime demeure et pour centre de pouvoir, étant un axis mundi autant pour les contemporains que pour les successeurs.

B. Trésors isolés, dont nous allons mentionner ceux de Băiceni, Borovo, Letnica et Lukovit. A remarquer que l'on n'a trouvé aucun trésor dans une enceinte sacrée ou près d'une tombe princière, donc il reste à discuter sa signification de thesaurus, don à la faveur d'une divinité ou d'un héros.

C. Trésors dans les sites. Il y a peu de situations où de telles découvertes ont été faites à l'intérieur des établissements fortifiés ou cités de refuge, tel à Stănțești.

5. Matériaux. Moyens d'accumuler des richesses. Motivations

A. Matériaux. Ces pièces à représentations figuratives sont, presque toutes, faites en or, argent ou argent doré, ce qui témoigne non seulement de la richesse de l'élite aristocratique, mais aussi de la signification sacrée de ces métaux dans la mentalité des Gètes, phénomène, d'ailleurs, général, dans l'Antiquité.

B. Moyens d'accumuler les richesses. Les dynastes gètes ont accumulé ces vastes richesses par divers moyens, depuis leurs propres commandes et échanges de dons jusqu'aux pillages et impôts payés par les colonies du Pont ou d'autres structures politiques.

C. Motivations. Le fait même qu'on mettait ces biens auprès du défunt dans la tombe nous montre qu'il y avait la même échelle de valeurs dans le "monde de l'au-delà" et dans le monde terrestre. Ce n'est qu'ainsi que l'on peut comprendre pourquoi la société sacrifiait ces valeurs, car une forte motivation culturelle peut mener à de tels gestes sans créer, aux vivants, un fort sentiment de frustration.

6. Ateliers

Outre l'origine de certaines pièces et les similitudes iconographiques avec d'autres aires culturelles, il est clair qu'une série de pièces et les scènes y représentées sont faites en une manière spécifique aux Gètes et elles devaient servir leur propre cause.

Selon nous, atelier serait "une école de modèles", donc un centre de diffusion des scènes iconographiques typiques plutôt qu'un lieu de production, sédentaire ou itinéraire, de pièces.

7. Types de pièces

Malgré la grande variété typologique, on peut grouper les pièces en trois catégories: a) pièces d'apparat pour les cavaliers (casques, cnémiques, appliques, colliers, bracelets, bagues), b) appliques pour le harnais des chevaux (appliques frontales ou latérales) et c) vases à boire (rhytons, gobelets, phiales, cruches, bols).

8. Scènes caractéristiques

Le motif animalier. L'importance et le rôle des animaux et implicitement, des motifs animaliers, dans la mentalité des peuples antiques sont dus à leurs qualités, inaccessibles pour l'homme dans l'Antiquité: voler, vivre sous la terre, dans l'eau, la force, la férocité, le pouvoir de reproduction, de même que prévoir le temps, les cataclismes etc.

C'est pourquoi le motif animalier a servi de métalangage, de moyen pour codifier les mythes et les croyances, dont il est difficile maintenant à déchiffrer le contenu.

A. Les cavaliers. Quelques remarques d'ordre général: aucune représentation ne porte le nom d'une divinité; ils n'ont ni casques, ni boucliers et on ne représente jamais un combat, donc une confrontation humaine.

Aussi considérons-nous que la majorité des scènes rendent des rois ou hauts aristocrates à la chasse, vu que le gibier consiste en animaux forts, féroces parfois, comme le lion, le sanglier, l'ours, le loup, la chasse est une épreuve de bravoure que ceux-ci doivent passer afin d'aspirer à de hauts rangs dans la société et l'immortalité dans le "monde de l'au-delà". Une applique de Letnica présentant un cavalier en cuirasse et cnémides qui chasse un ours en est une preuve de plus.

B. Personnages sur le trône. Nous croyons que les scènes qui rendent des personnages sur le trône - la cnémide no.1. d'Agighiol ou le casque de B'iceni représentent des basilei, et les pièces environnantes indiquent autant le rang (le trône, l'arc) que leur souveraineté sur le territoire (l'oiseau, le serpent), de même que l'un des actes cultuels importants à remplir - les libations avec le rhyton ou la phiale.

Au fait, les scènes du casque et des cnémides rendent le même personnage masculin dans trois hypostases différentes - à cheval avec la lance, à cheval avec l'arc et sur le trône avec l'oiseau "unicorne" et le corne à boire, ce qui pourrait imaginer trois moments essentiels dans la vie du souverain: à la chasse, avant l'investiture et après l'investiture.

C. Sacrifices. Deux compositions uniques dans la toreutique gète se trouvent sur le casque en or de Poiana-Coțofenești: sur les couvre-joues il y a l'unique scène explicite du sacrifice d'un animal, et sur le couvre-nuque, dans deux registres, des êtres métaphoriques - anthropodémons et créatures fabuleuses avec un pied de mammifère à la gueule.

D. Personnages féminin. Il y a très peu de représentations féminines certaines dans l'aire gète (Poroïna, une cruche à Borovo, la tombe de Sveshtari, éventuellement la cnémide no.1. d'Agighiol), mais plus nombreuses dans le territoire des Triballes (Rogozen, Vraca etc.)

La cause pourrait en être la place moins importante que la femme avait dans la société à structure patriarcale et dans l'idéologie aristocratique où les exploits héroïques dans les guerres ou à la chasse se trouvaient au premier plan.

E. Procession des animaux. L'aire gète a produit une composition typique, appelée "la procession des animaux", création de "l'atelier" d'Agighiol et qui relève d'une certaine unité idéologique et iconographique.

Il s'agit, à peu d'exceptions, d'un oiseau à corne qui tient un poisson dans le bec et un lièvre entre les pattes, suivi par un cerf, un animal métaphorique à huit pieds et un bouc; devant l'oiseau à corne se tient un autre oiseau rapace, de petite taille; au fond des gobelets on a représenté une créature vorace qui tient un autre animal entre les pattes, et un pied de mammifère dans la bouche.

Ces compositions se retrouvent sur les gobelets d'Agighiol, Portes de Fer et Rogozen, tandis que l'oiseau à corne et le bouc sur les couvre-joues des casques de Peretu et Detroit.

Compte tenu des contextes - tombes ou trésors princiers, nous considérons que cette composition veut exprimer plutôt la souveraineté du basileus sur son royaume, tandis que les trois animaux (l'aigle, le lièvre et le poisson) indiquent les trois zones de sa domination - l'air, la terre et l'eau. Il faut ajouter que la composition ne rend pas une scène de nature - on ne tient pas ainsi le poisson dans le bec, et les pattes touchent à peine le lièvre, mais le symbolisme des attributs de la souveraineté.

F. Appliques de harnais. Le cheval. Les appliques de harnais rendent, pour la plupart, des têtes de chevaux, mais cet animal a un polysémantisme tellement large que nous devons tenir compte de l'inventaire dans son ensemble et du type de complexe. De toute façon, le cheval est le compagnon permanent de l'aristocrate, à la guerre comme à la chasse, donc sa représentation sur le harnais devait multiplier ses pouvoirs pour atteindre le but.

Dans le "monde de l'au-delà", cet animal avait le rôle de véhicule et d'intermédiaire, il devait réaliser "la rupture de niveau". Ce n'est qu'ainsi que l'on peut comprendre les innombrables associations aristocrate - cheval, dans les scènes figuratives, aussi bien que dans les tombeaux, car on inhumait l'animal à côté du défunt.

9. Considérations finales

La hiérarchisation de l'élite aristocratique et l'apparition d'une constellation de basilei ont imposé la création d'une idéologie qui justifie et donne légitimité à leur pouvoir, phénomène mis en évidence par toute une série de pièces d'apparat à travers lesquelles ils affirmaient leur origine illustre, ils étalaient la richesse et les exploits. L'élite aristocratique gète a essayé, même avec obstination et ostentation, de se créer et étaler dans la société un haut statut héroïque et obtenir l'immortalité dans le "monde de l'au-delà", et cela se voit bien dans les pièces toreutiques. Il est hors de doute que le prestige et les accomplissements personnels, l'aspiration vers un statut surhumain, obtenu par des rites d'héroïsation étaient les valeurs suprêmes cultivées par l'élite aristocratique gète.

Les découvertes archéologiques nous permettent de parler d'un "patrimoine gète" de pièces, images et compositions décoratives, qui se manifeste, le long d'un siècle, dans toute sa splendeur, entre les Balkans, les Carpates et la Mer Noire.

Les informations dont nous disposons jusqu'à présent sur les Gètes, les Thraces en général, mènent aux conclusions suivantes: a) les sources écrites ne nous disent pas si et comment ils représentaient leurs divinités, b) il n'y a le nom d'une divinité autochtone sous aucune représentation figurative; c) on n'a pas trouvé d'images des divinités dans les sanctuaires (statues, bas-reliefs etc.); d) il n'y a aucune preuve pour pouvoir parler de zoolatrie.

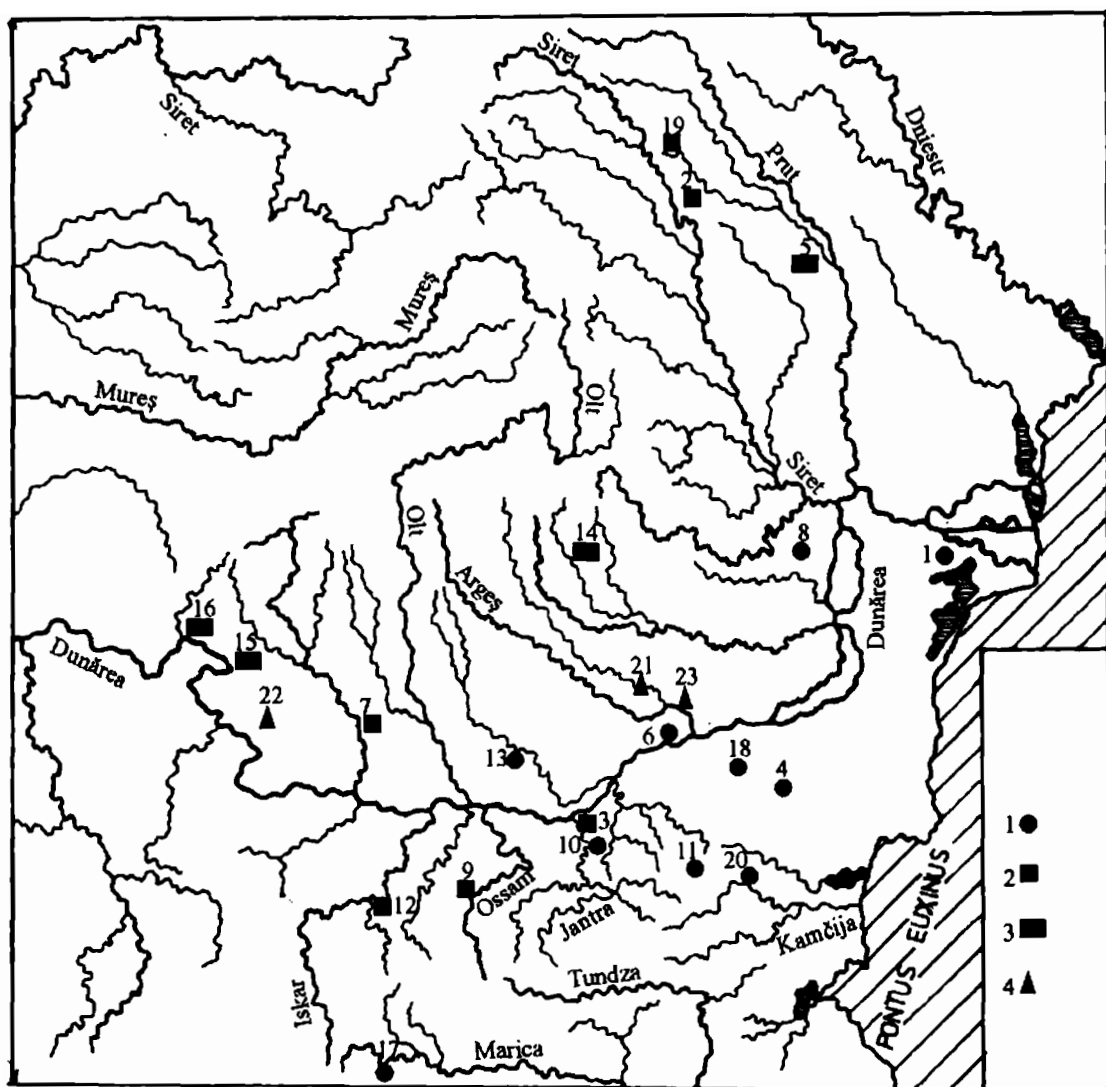
Lorsque nous analysons le rôle des représentations figuratives dans le monde thrace, nous devons tenir compte du fait que l'on a affaire à une société illettrée, où l'image est plus éloquente que la parole, et le langage métaphorique exprime le mieux un message issu d'une mentalité mythique.

Aux IV^e - III^e siècles av. J.C. la société gète était prospère et l'élite aristocratique raccordée au goût et aux mentalités des cours princières odryses, macédoniennes ou scythiques. Dans le but de maintenir leur domination par l'idéologie, les basilei gètes se sont forgé une mythologie à eux, ésotérique probablement, exprimée par un patrimoine commun de pièces, représentations et compositions décoratives réalisées, pour la plupart, par des artisans autochtones, à leur propre manière et à un niveau artistique élevé.

Le syntagme "princes de l'or et de l'argent" est pleinement témoigné par les nombreux trésors découverts sur les terres des Thraces.

Certes, cet art thrace est une voix distincte dans la mosaïque spirituelle de l'antiquité et représente un héritage tout particulier que les Thraces ont légué à l'humanité.

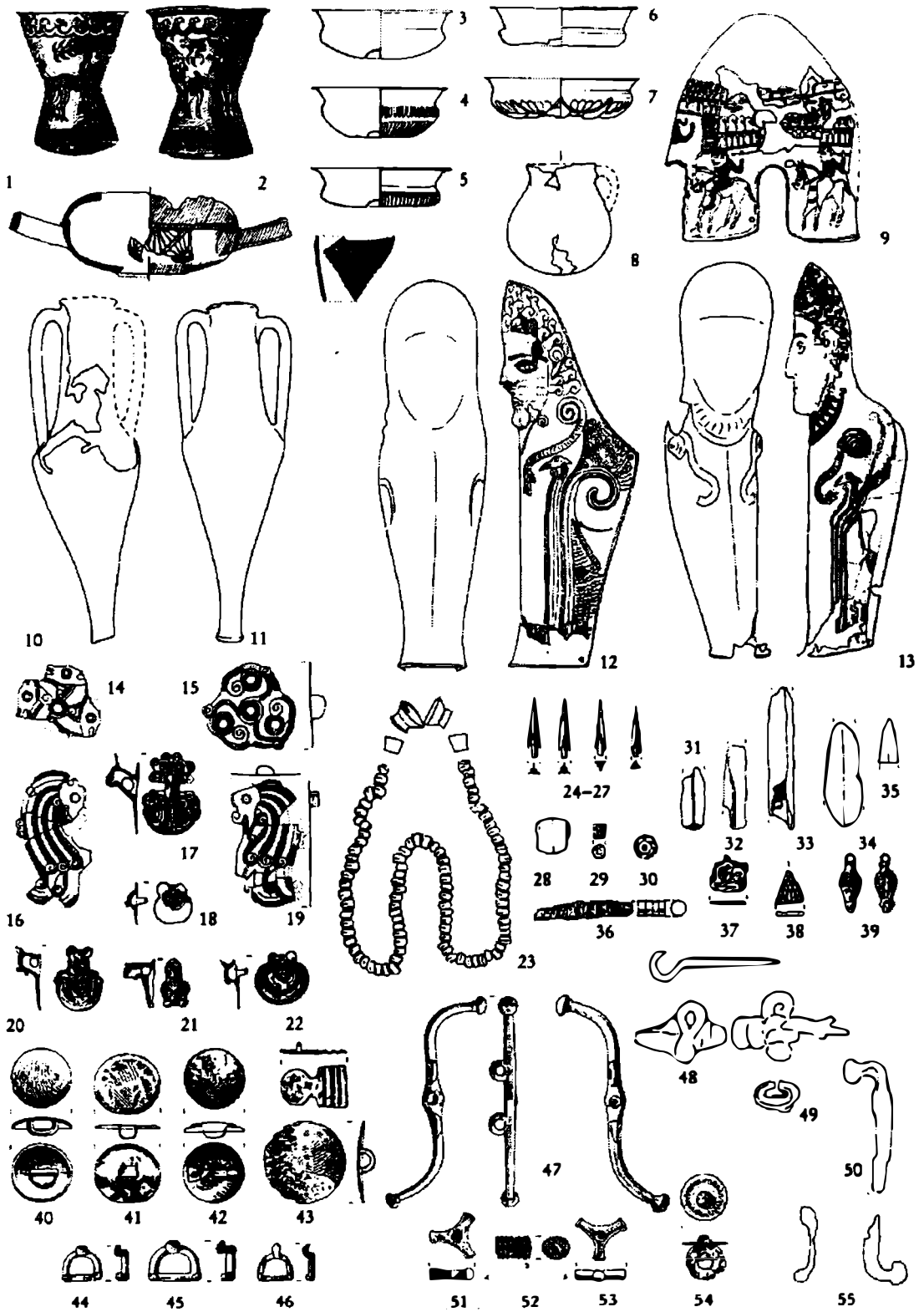
Valeriu Sârbu



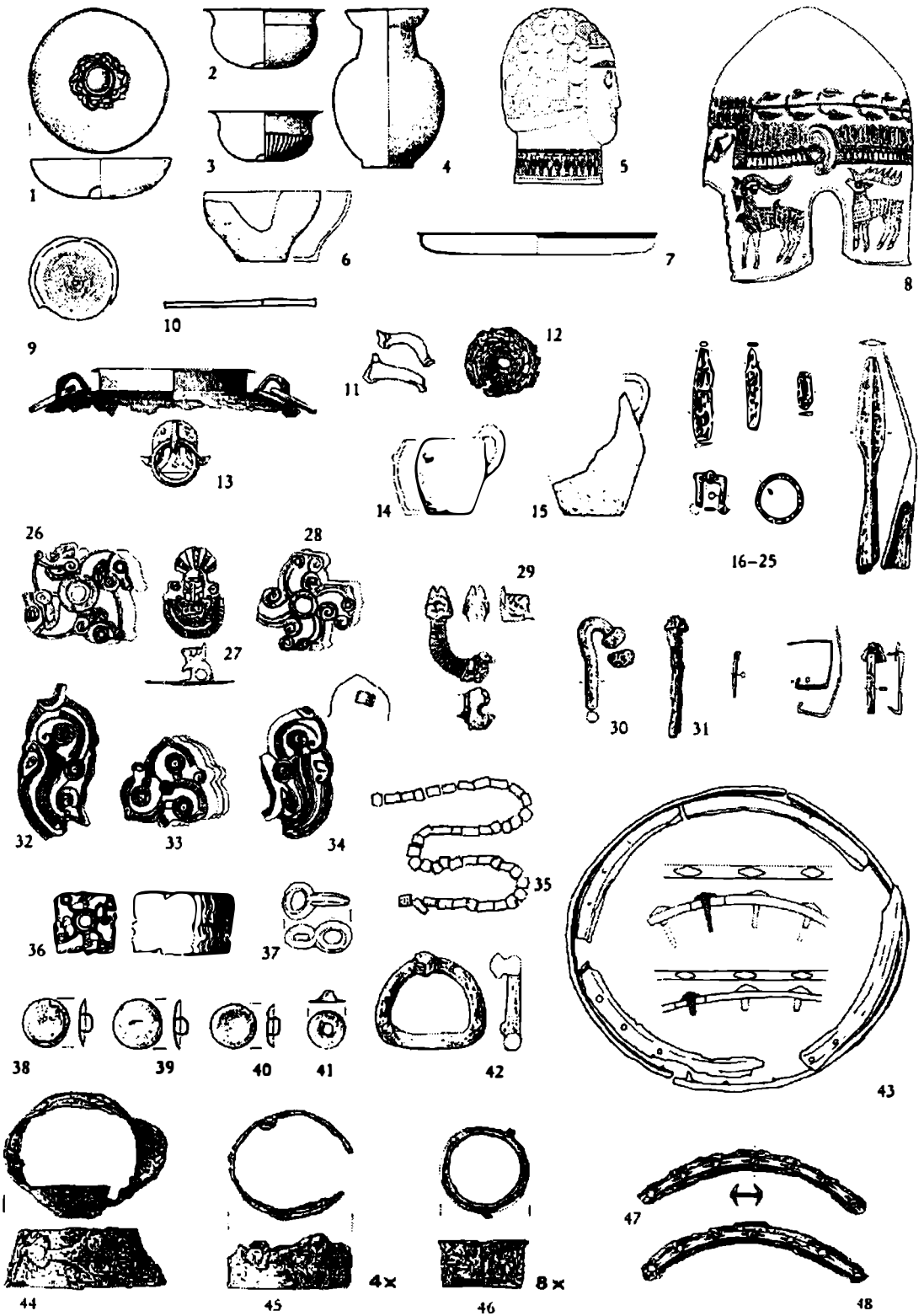
Figura/Figure/Figure 1
 Morminte și tezaure getice (sec. IV - III î.Chr.).
 Getae tumuli and treasures (IV-III centuries BC).
 Tombeaux et trésors des Gètes (IV-III s. av. J-C).

Legenda/Legend/Légende:
 1. Morminte, 2. Tezaure, 3. Descoperire izolată, 4. Poansoane.
 1. Tombs, 2. Hoards, 3. Isolated finding, 4. Stamps.
 1. Tombes, 2. Trésors, 3. Découverte isolée, 4. Poincons.

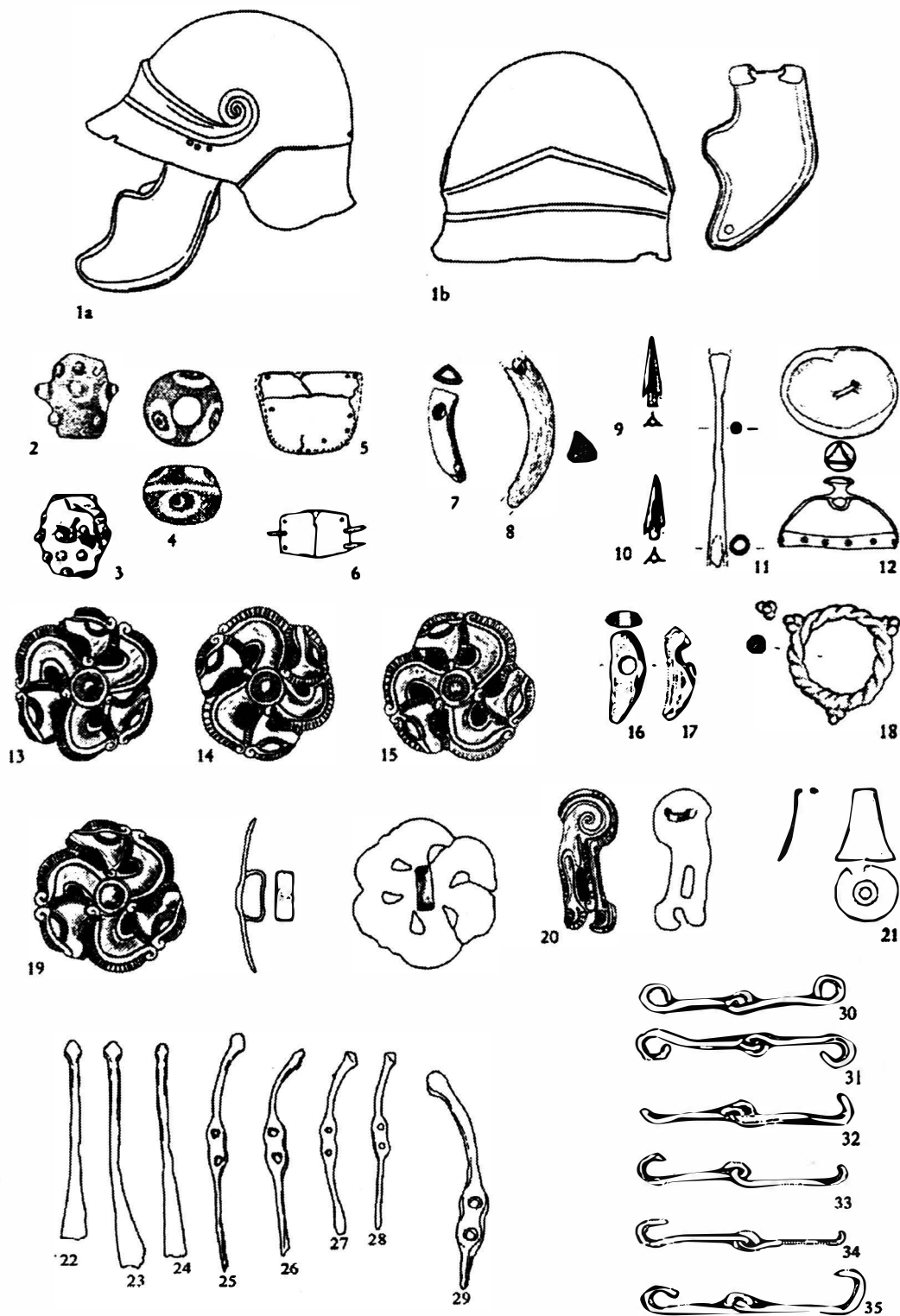
1. Agighiol, 2. Hăiceni, 3. Borovo, 4. Brancevo, 5. Bunești, 6. Chirnoghi, 7. Craiova, 8. Găvăni, 9. Letnica, 10. Koprivce, 11. Kralevo, 12. Lukovit, 13. Peretu, 14. Poiana Cotofenestii, 15. Poroina, 16. Porțile de Fier, 17. Ruce, 18. Shoryonovo-Sveshtari, 19. Stâncești, 20. Zolcuene, 21. Cătelu Nou, 22. Opișor, 23. Radovanu.



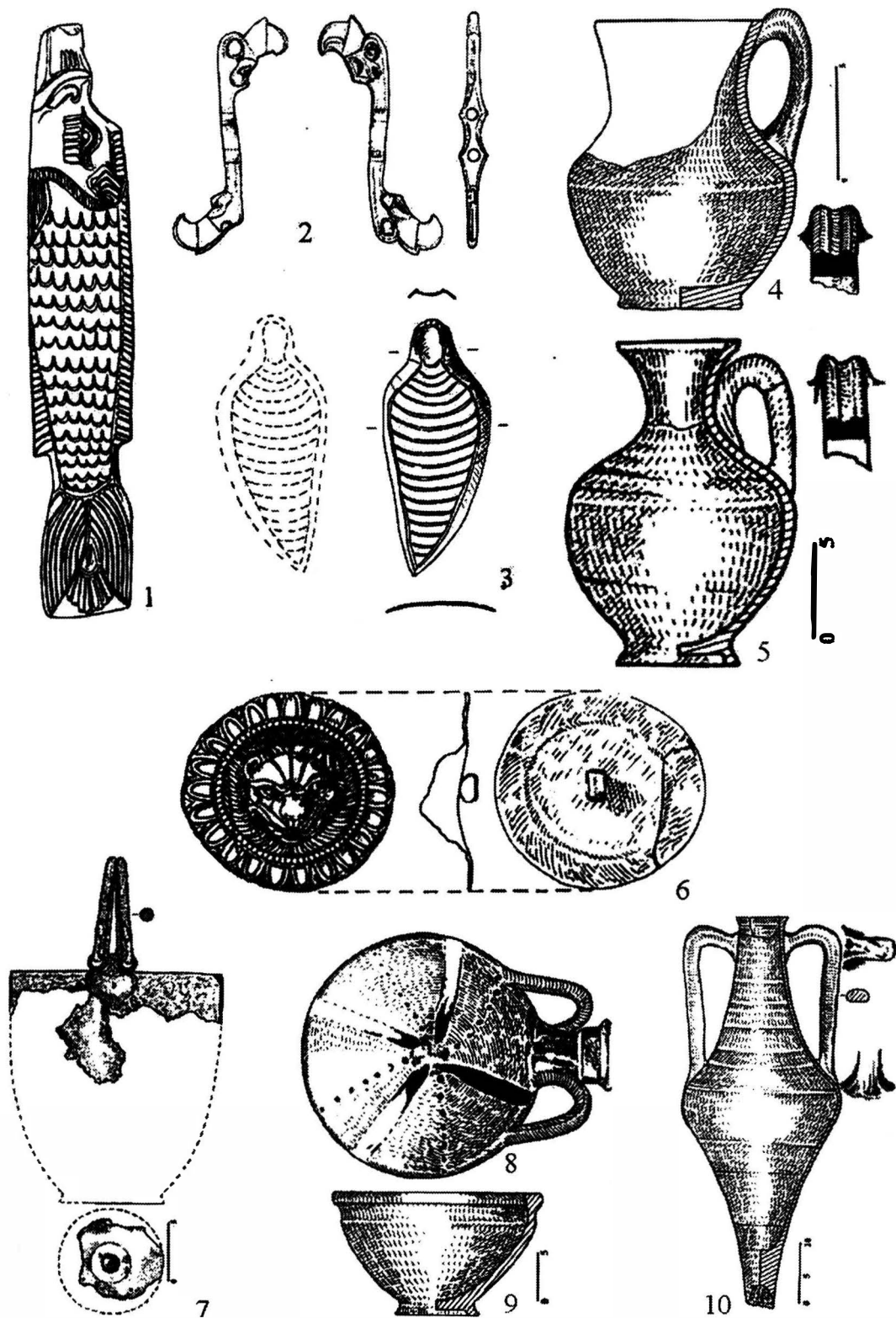
Figura/figure/Figure 2
 Piese din mormântul tumular de la Aghighiol.
 Items of the tumulus from Aghighiol.
 Pièces du tombeau d'Aghighiol.
 (apud. D.BERCIU 1996, B KULL 1997)



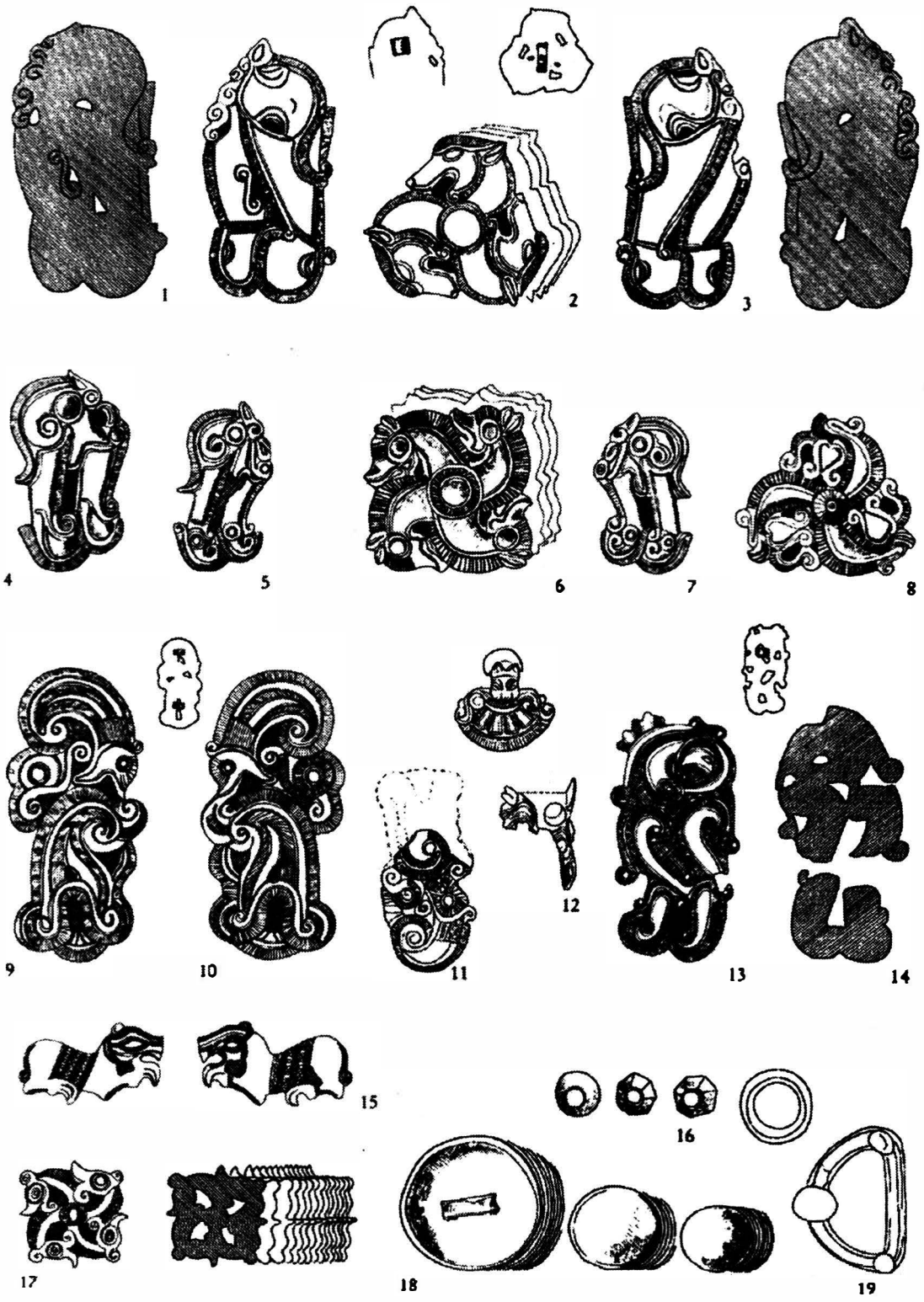
Figura/figure/Figure 3.
 Piese din mormântul tumular de la Peretu.
 Items of the tumulus from Peretu.
 Pièces du tombeau de Peretu.
 (apud E. MOSCALU 1989; B. KULL, 1997)



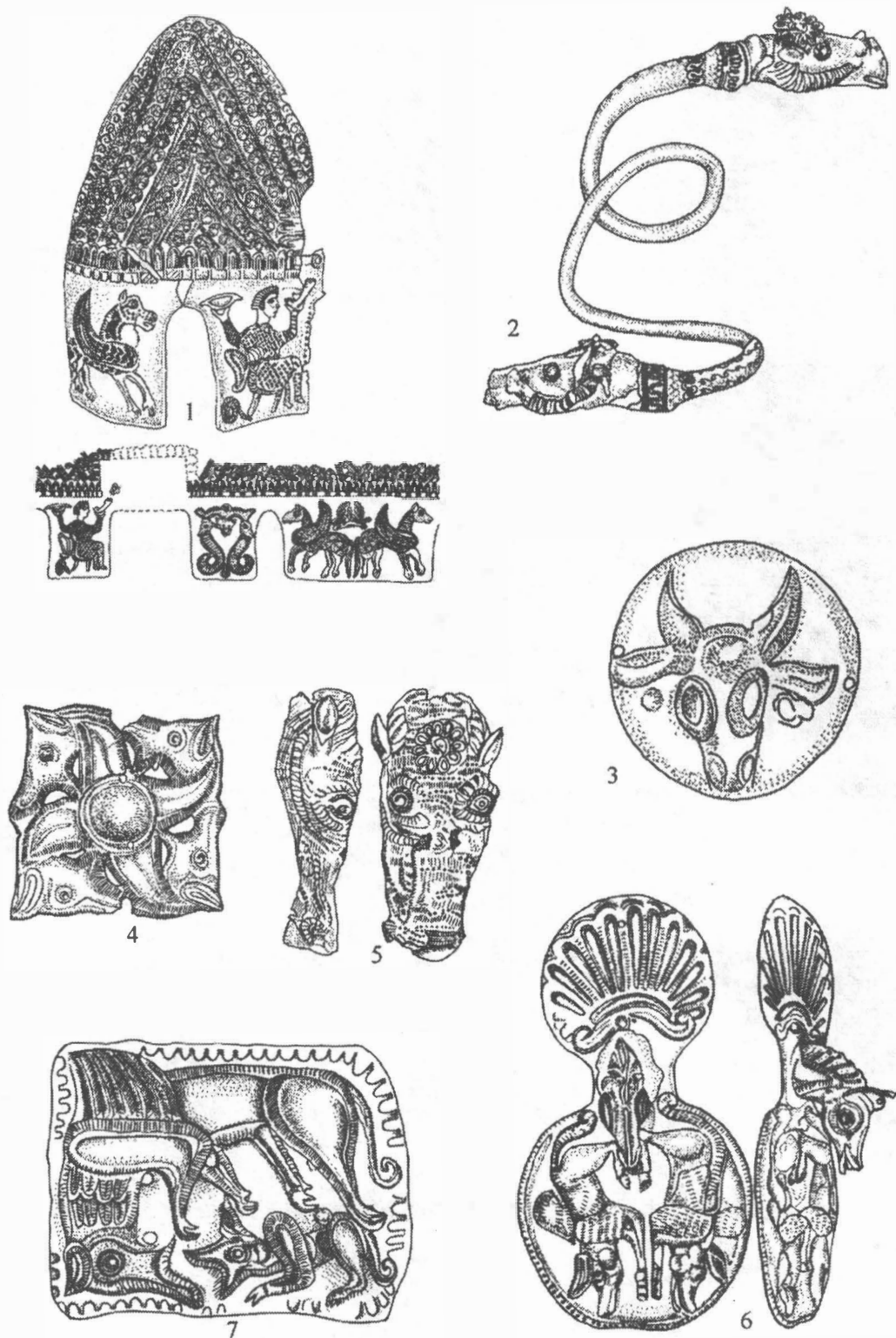
Figura/Figure/Figure 4
 Piese din mormântul tumular de la Găvani.
 Items of the tumulus from Găvani.
 Pièces du tombeau de Găvani.
 (apud. V. SĂRBU, N. HARTUCHE 2000; B. KULL 1997)



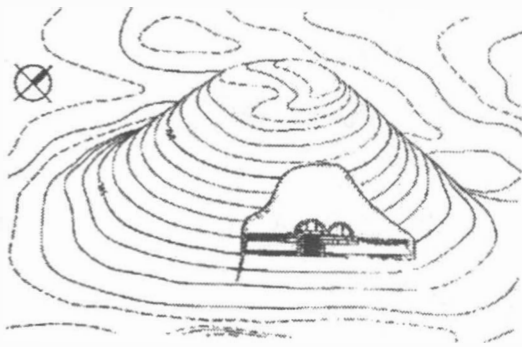
Figura/Figure/Figure 5
 Piese din tezaurul de la Stâncești (1-3) și mormântul de la Chirnogi (4-10).
 Items of the Stâncești treasure (1-3) and tumulus from Chirnogi (4-10).
 Pièces du trésor de Stâncești (1-3) et du tombeau de Chirnogi (4-10).
 (apud. B. Kull 1997; D. Șerbănescu 1999)



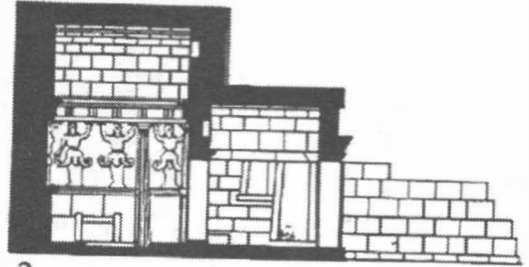
Figura/Figure/Figure 9
 Piese din mormântul tumular de la Craiova.
 Items of the tumulus from Craiova.
 Pièces du tombeau de Craiova.
 (apud. D. BERCIU 1969; B. KULL 1997)



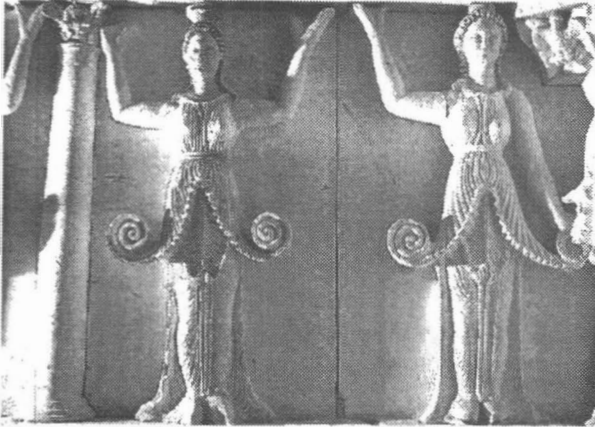
Figura/figure/figure 7
 Piese din mormântul tumular de la Băiceni.
 Items of the tumulus from Băiceni.
 Pièces du tombeau de Băiceni.
 (apud M. PETRESCU-DĂMBOVIȚA 1995)



1



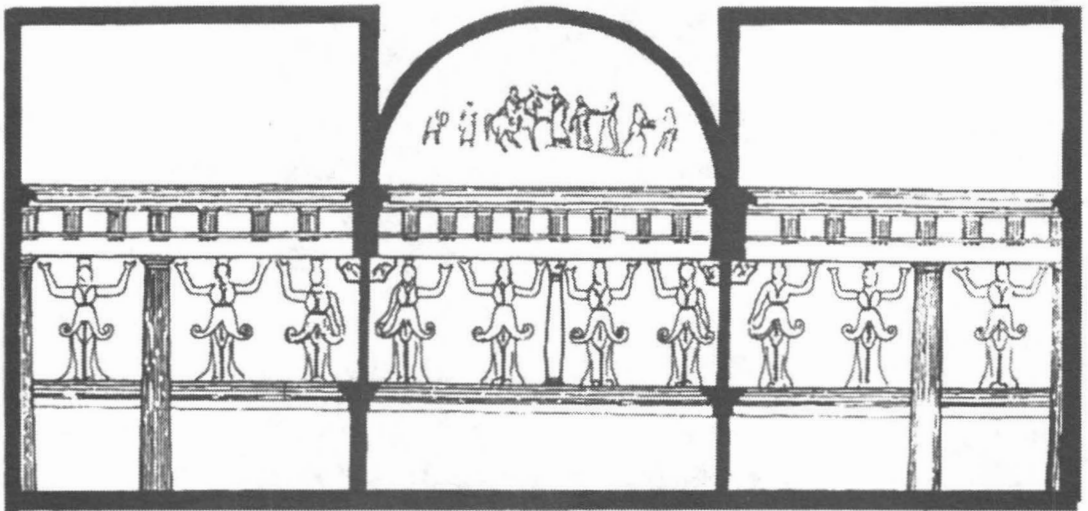
2



3



4



5

Figura/Figure/Figure 8 : Svestari - Gimina Magulia tumulus.

1. Vedere generală, 2. Secțiune longitudinală prin "dromos", antecamera și camera centrală. 3. Caryatide,

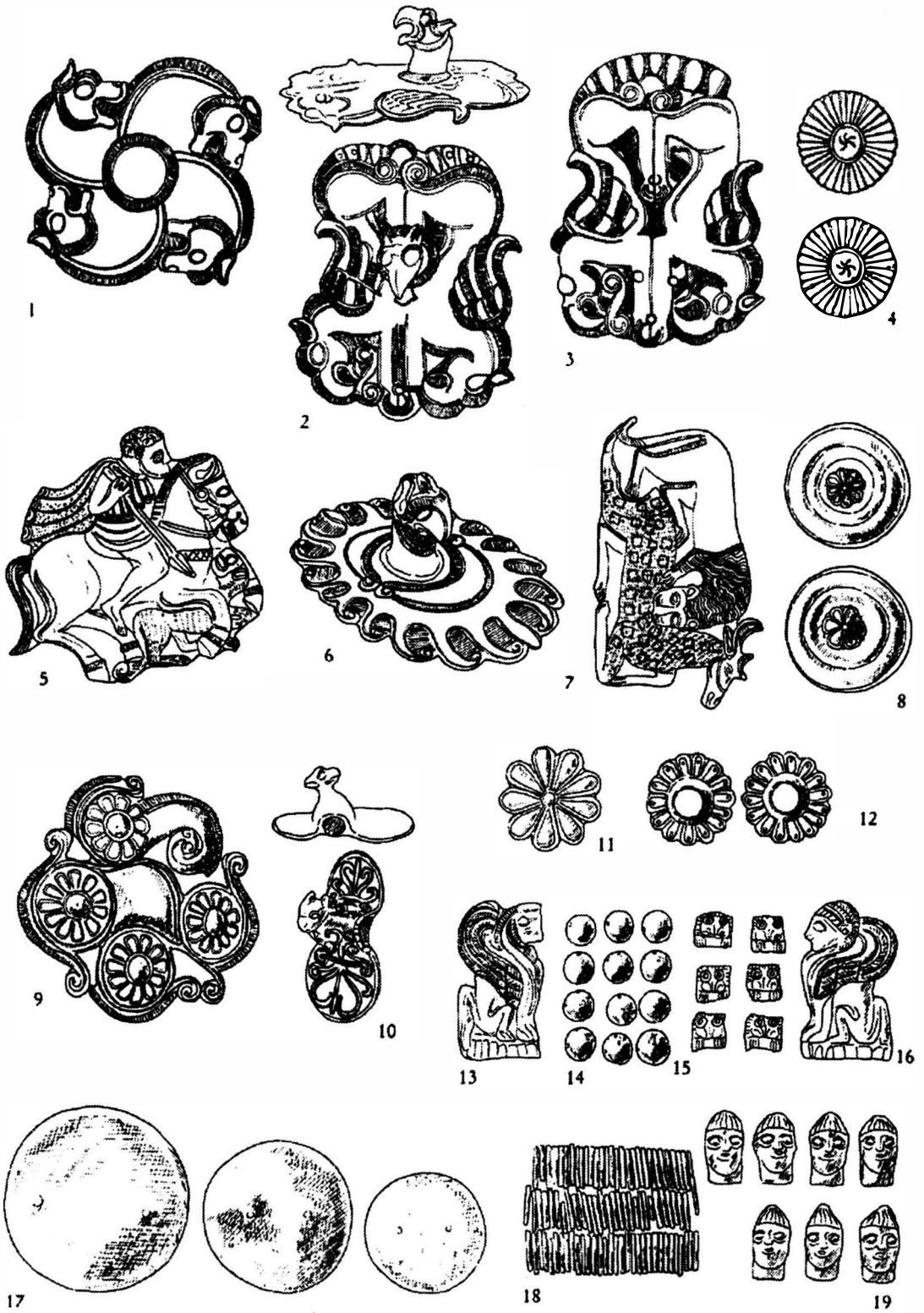
4. Detaliu de pictură, 5. Caryatidele și fresca din camera centrală.

1. general view; 2. longitudinal cross-section, throughout dromos, the antechamber and the central chamber; 3. Caryatid;

4. Fresco (detail); 5. Caryatid and the fresco of the central chamber.

1. vue générale, 2. Section longitudinale du dromos antichambre et chambre centrale, 3. Caryatides,

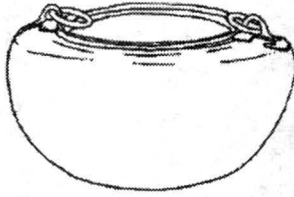
4. La fresque (detail), 5. Caryatides et la fresque de la chambre centrale.



Figura/Figure/Figure 9
 Piese din tezaurul de la Lukovit.
 Items of the Lukovit treasure.
 Pièces du trésor de Lukovit.
 (apud. M. CÍČIKOVA 1980, B. KHLI. 1997)



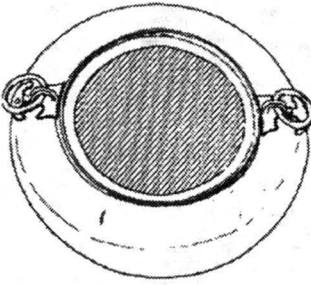
1



2



3



4



5



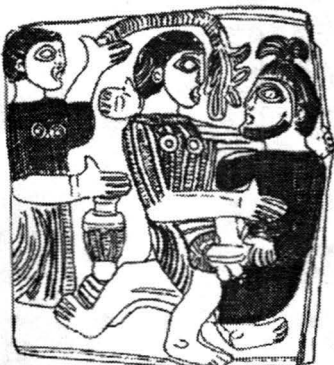
6



7



8



9



10



11

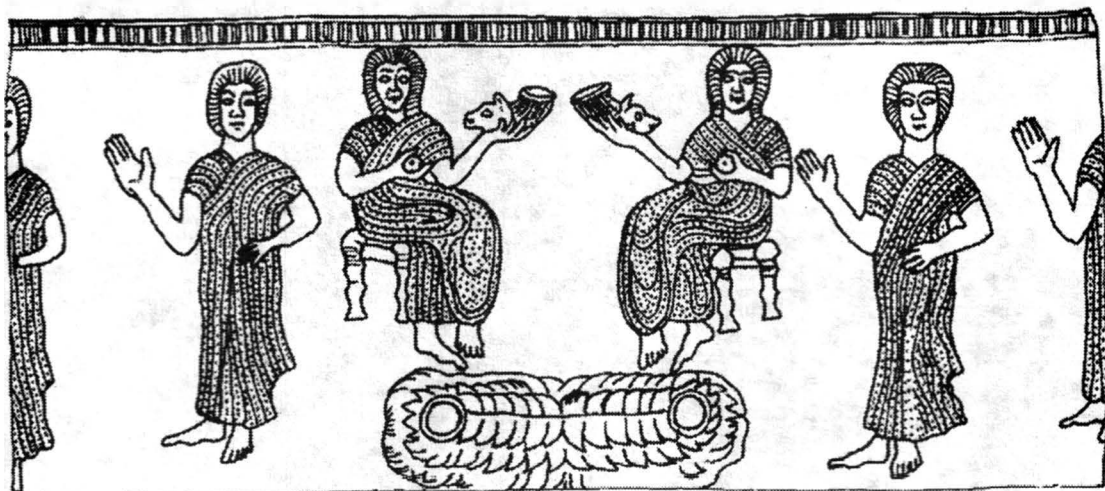
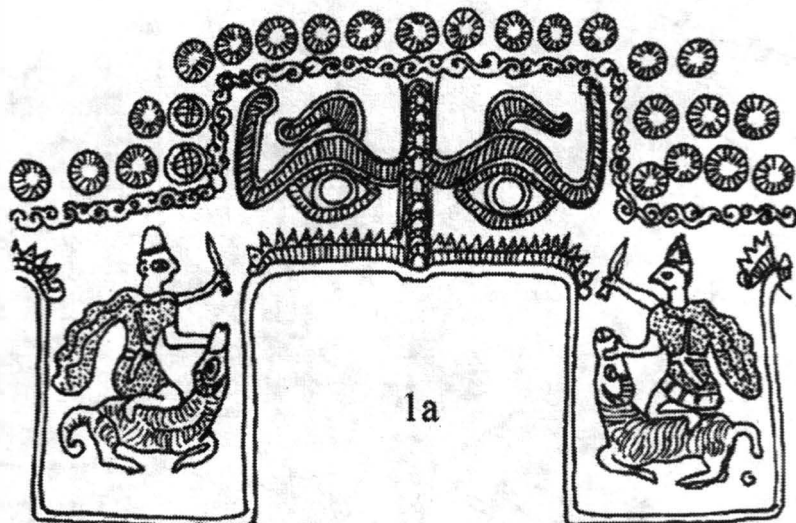
Figura/Figure/Figure 10
 Picșă din tezaurul de la Letnica.
 Items of the Letnica treasure.
 Pièces du trésor de Letnica.

(apud. I. VEDENIKOV, T. GEROSIMOV 1973, B. KULL 1997)



Figura/Figure/figure 11
 Piese din tezaurul de la Letnica.
 Items of the Letnica treasure.
 Pièces du trésor de Letnica.

(apud. R. PITTIONI 1977; I. VENEDIKOV, T. GEROSIMOV 1973, B. KULI 1997)

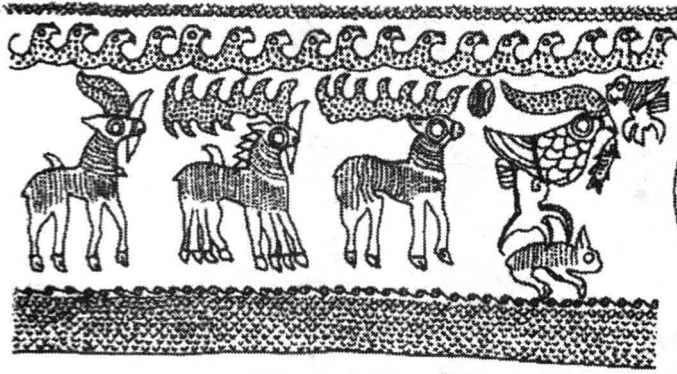


2

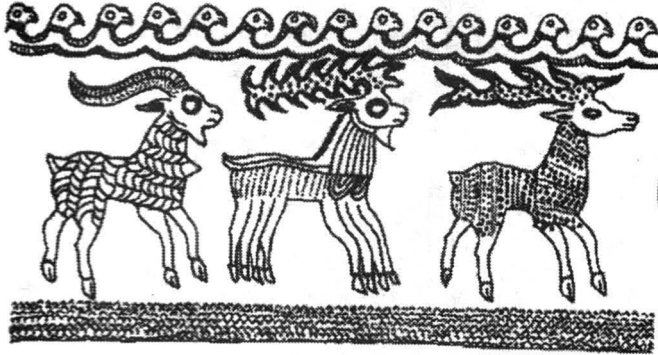
Figura/Figure/Figure 12
1. Poiana-Cotofenești Coif. Casque. Helmet.
2. Poiana Mare - Rhyton. Rhyton. Rhyton.



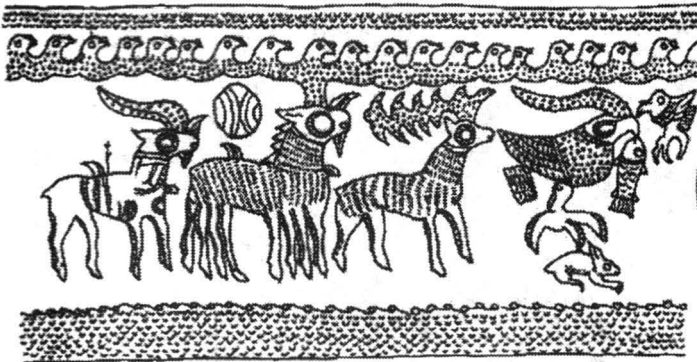
Figura/Figure/Figure 13
 Cnemids: Cnemids. Cnemids.
 1 - 2 Agighiol, 3. Vraca.
 (apud BERCIU 1969, NIKOLOV 1988)



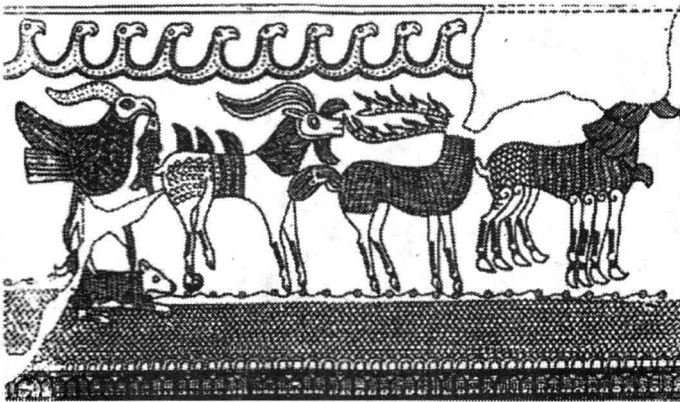
1



2



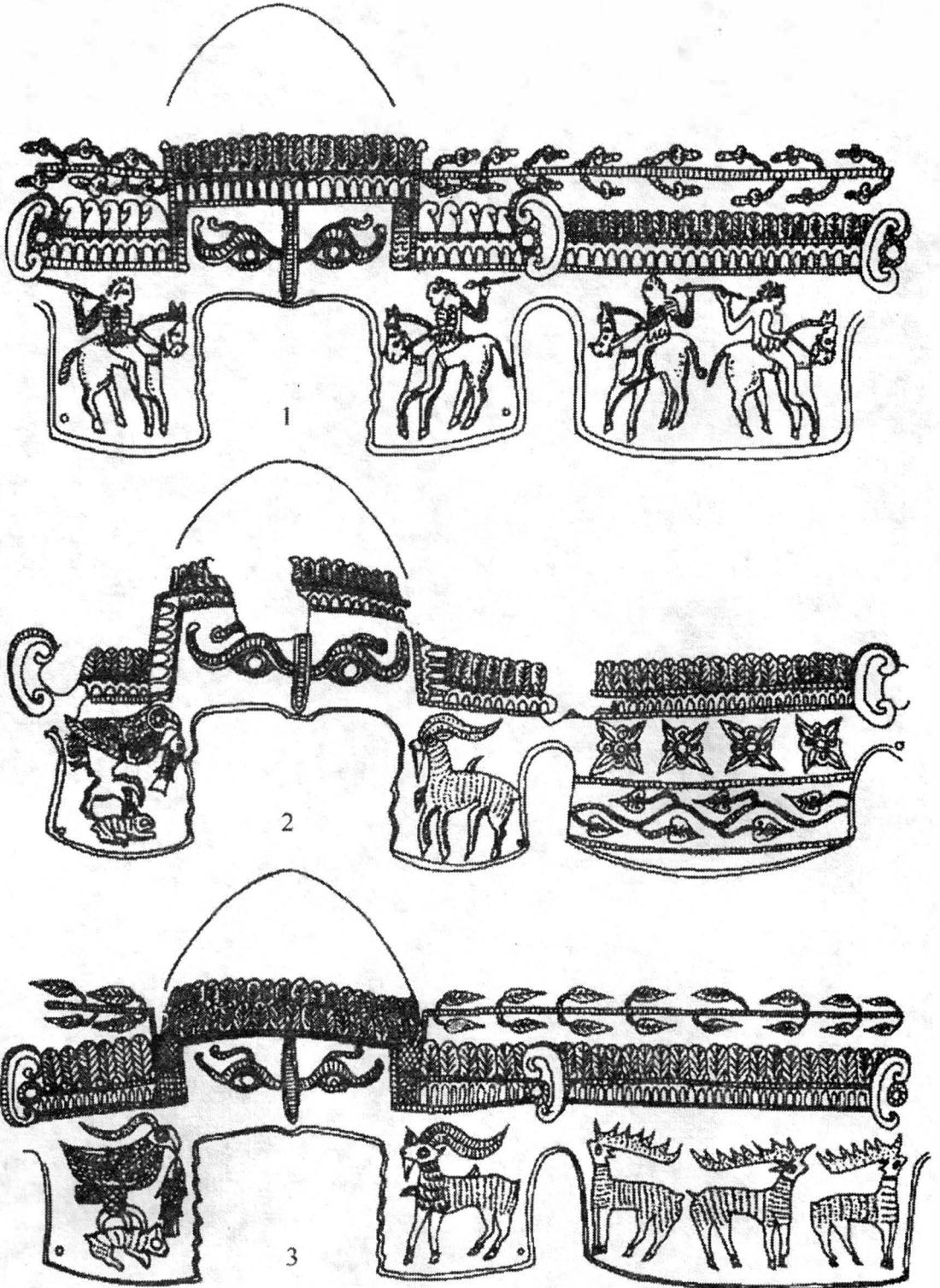
3



4

Figural/Figure/Figure 14
Pocale. Goblets. Goblets.

1-2. Agighiol, 3. Metropolitan Museum of Arts - New York, 4. Rogozeni.
(apud ALEXANDRESCU 1984, NIKOLOV 1988)



Figural/Figure/Figure 15
Coifuri. Helmets. Casques.

1. Agighiol, 2. Detroit Institute of Arts, 3. Peretu.
(apud ALEXANDRESCU 1983)