

ATELIERE DE OLARI ÎN ESTUL TRANSILVANIEI SEC. III î. Chr. – SEC. I d. Chr.

Meșteșugul olăritului este unul dintre cel mai bine atestate meșteșuguri pentru întreaga antichitate. Cantitatea impresionantă de ceramică, cuptoarele pentru ars ceramică și instrumentele de prelucrare a acesteia descoperite în siturile arheologice argumentează faptul că fiecare comunitate, fiecare așezare, cunoștea acest meșteșug.

Studiul nostru își propune să abordeze acest subiect din perspectiva descoperirilor care pot certifica cu siguranță pentru o așezare, existența unor/unui atelier de olar. Ne vom opri la o zonă geografică bine delimitată – estul Transilvaniei, și mai exact teritoriul actualelor județe Covasna și Harghita – și la un segment de timp bine definit – sec. III î. Chr. – sec. I d. Chr.

Vom face o succintă trecere în revistă a descoperirilor de acest gen din arcalul geografic abordat:

Cuptoare de olar:

Sântimbru – „Pomii Verzi” (jud. Harghita)¹. Aici a fost descoperit întâmplător un cuptor de olar, în peretele carierei de nisip (pl. I). Forma sa era ovală (0,95 x 1,20 m). Camera de foc era prevăzută cu un perete median gros de aproximativ 0,14 m și înalt de 0,35 m, iar gura de foc era lungă de 0,50 m și lată de 0,35 m. Pe grătarul cuptorului au fost descoperite fragmente de vase de factură dacică. Grosimea boltcii construite din lut legat cu pleavă era de aproximativ 0,10 m. Informațiile transmise de autorii descoperirii sunt foarte sumare². Sigur cuptorul se afla în interiorul așezării, dar, având în vedere că în aceasta se succed mai multe faze de locuire dacică (sfârșit sec. III î. Chr. - I d. Chr.) este greu de precizat timpul în care a funcționat. Nu se știe cu siguranță dacă ceramica descoperită în interiorul lui era modelată cu mâna sau cu roata³. După dimensiunile pe care le avea, era folosit probabil la arderca vaselor de dimensiuni mai mici. Ținând seama de tipologia propusă de Maria Comșa⁴ pentru cuptoarele de ars ceramica în sec I î. Chr. – IV d. Chr., cuptorul în discuție se încadrează în varianta a doua (de formă tronconică, cu grătar orizontal și sprijinit pe un perete median). Are analogii cu Andrid, jud. Satu Mare (sec. III-II î. Chr.), Poiana Dulcești – „Broșteanu”,

jud. Neamț⁵, etc.

Cetățuia – „Cariera de lut”⁶. Punctul se află la câțiva kilometri spre sud de Sântimbru. Informațiile transmise despre acesta sunt sumare. Știm doar că era situat în peretele estic al carierei, avea în interior fragmente de vase d. factură dacică iar bolta era construită din lut amestecat cu pleavă. Este posibil ca forma lui să fi fost asemănătoare cu a celui de la Sântimbru. Materialele care provin din acest punct se încadrează în sec. III-II î. Chr. și I. î. Chr. – I d. Chr., ceea ce ne îndreptățește să încadrăm cuptorul în aceste limite cronologice.

Instrumente pentru modelat vase ceramice⁷ au fost descoperite în aproape toate așezările cercetate sistematic din acest areal. Dintre acestea, menționăm pe cele descoperite în așezările de la Merești – „Dâmbul Pipașilor” (jud. Harghita) (pl. II/1-3, 5-6), Sândominic (jud. Harghita)⁸ sau cele descoperite în cetatea de la Jigodin – „Câmpul Morii” (jud. Harghita)⁹ ori în cea de la Covasna – „Valea Zânelor” (jud. Covasna) (descoperiri inedite). Ele sunt de formă obșnuită, cu baza ovală și mânerul circular, perforat uneori pentru agățare.

Alte obiecte:

Spatulă ce provine din așezarea de la Merești – „Dâmbul Pipașilor” (jud. Harghita)¹⁰ (pl. II /7), de forma unui cuțit, realizată din lemn carbonizat de culoare neagră cu luciu metalic. Această spatulă se putea folosi atât la realizarea motivelor lustruite cât și a celor incizate.

Dacă vom lua în discuție doar afirmația conform căreia doar descoperirea unui cuptor indică fără dubiu existența unui atelier de olărie într-o așezare, atunci, pentru arealul în discuție am putea vorbi doar de două ateliere. La o analiză de ansamblu însă, lucrurile se prezintă mai nuanțat.

În primul rând trebuie să ținem cont că o mare parte a punctelor cu descoperiri dacice au fost semnalate în urma unor periegeze, acestea fiind prea puțin relevante pentru subiectul în discuție. Pentru nici un punct semnalat în urma unei periegeze nu avem atestate obiecte folosite de olari și, mai mult, cuptoare.

De asemenea, din totalul săpăturilor efectuate în zonă, ponderea cea mai însemnată o dețin sondajele și doar puține sunt cele ce reprezintă cercetări sistematice.

În așezările în care au fost făcute săpături sistematice au fost descoperite instrumente folosite la modelarea ceramicii. Suntem de părere că ele pot susține foarte bine cunoașterea olăritului de către comunitatea respectivă. Ne referim printre altele, la comunitățile dacice din așezările de la Merești, Covasna, Jigodin, Ineu, Angheluș, etc.¹¹

Inventarele complexelor în al căror context au fost descoperite, nu prezintă caracteristici speciale. De exemplu, pentru instrumentele de modelat ceramică descoperite la Merești, contextul de descoperire este unul obișnuit, fără amenajări speciale¹². Sunt locuințe obișnuite, din inventarul cărora nu lipsesc obiectele de uz cotidian (vase ceramice, frigărui, oglinzi de bronz sau de plumb, fusaiole). Având în vedere că aceste piese erau necesare pentru modelarea ceramicii cu mâna, este evident că producerea acestei categorii de vase nu necesită

cunoașterea unor tehnici avansate și amenajarea unor locuri speciale. Putem presupune că ea putea fi executată în fiecare gospodărie, astfel explicându-se prezența pieselor respective în locuințe.

Amenajări speciale și cunoașterea unor tehnici avansate necesită însă modelarea ceramicii la roată, și în special cea decorată, atât prin lustruire cât și prin pictare¹³. Având în vedere că în siturile arheologice, cum sunt cele de la Jigodin I și Merești, județul Harghita, ori Covasna – „*Valea Zânelor*”, județul Covasna¹⁴, este semnalată ceramică modelată cu roata, pictată ori decorată cu motive lustruite, credem că putem vorbi, fără să greșim, de existența unor meșteri specializați în acest domeniu și a atelierelor în care își desfășurau activitatea.

În lumina celor prezentate în acest studiu, credem că se poate vorbi de existența atelierelor de olari în fiecare așezare cercetată sistematic din zona aceasta, chiar dacă, uneori, elementul definitoriu pentru un atelier de olărie – *cuptorul* – lipsește.

Note

1. VIORICA CRIȘAN, *Așezarea dacică de la Sântimbru- "Pomii verzi", jud. Harghita*, în ActaMN, 33, 1, p. 361-372; idem, *Dacii din sud-estul Transilvaniei*, Editura Carpații Răsăriteni, Sf. Gheorghe, 2000, p. 93.
2. G. ORBĂN, J. SÂNTHA, S. BOGOS, *Proces verbal privind descoperirile arheologice din hotarul localității Sântimbru*, 8.11.1962, ms., 1962.
3. V. CRIȘAN, *op. cit.*, p. 93;
4. MARIA COMȘA, *Cuptoare de ars oale din sec. I. îCh - IV d.Chr. în regiunile de la est de Carpați*, în *Memoria Antiquitates*, IX-XI, 1985, p. 171 -184.
5. GH. BICHIR, *Șantierul arheologic de la Poiana Dulcești, jud. Neamț (1961-1970)*, în *Materiale*, X, 1973, p. 97-105.
6. V. CRIȘAN, *op. cit.*, p. 93.
7. M. BABEȘ, *Unelte geto-dace pentru modelarea ceramicii*, în SCIVA, 31, 1, 1980, p. 23-33.
8. V. Crișan, *op. cit.*, p. 26; AL. FERENCI, *Cetăți antice în județul Ciuc*, în ACMIT, IV, Cluj, 1938, p. 234-252.
9. idem, p. 44-45.
10. idem, p. 138.
11. idem, p. 19-81.
12. idem, p. 380-382.
13. G. FLOREA, *Ceramica pictată. Artă, meșteșug și societate în Dacia preromană (sec. I. îChr. - I. d.Chr)*, Cluj-Napoca, 1998, p. 15-90.
14. V. CRIȘAN, *op. cit.*, p. 126-133.

Abstract

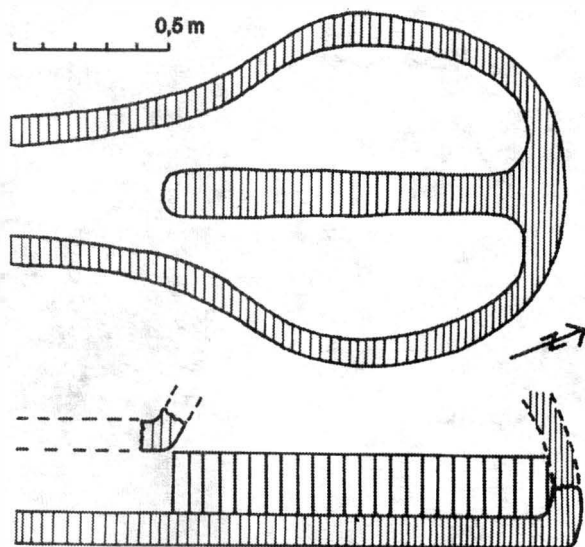
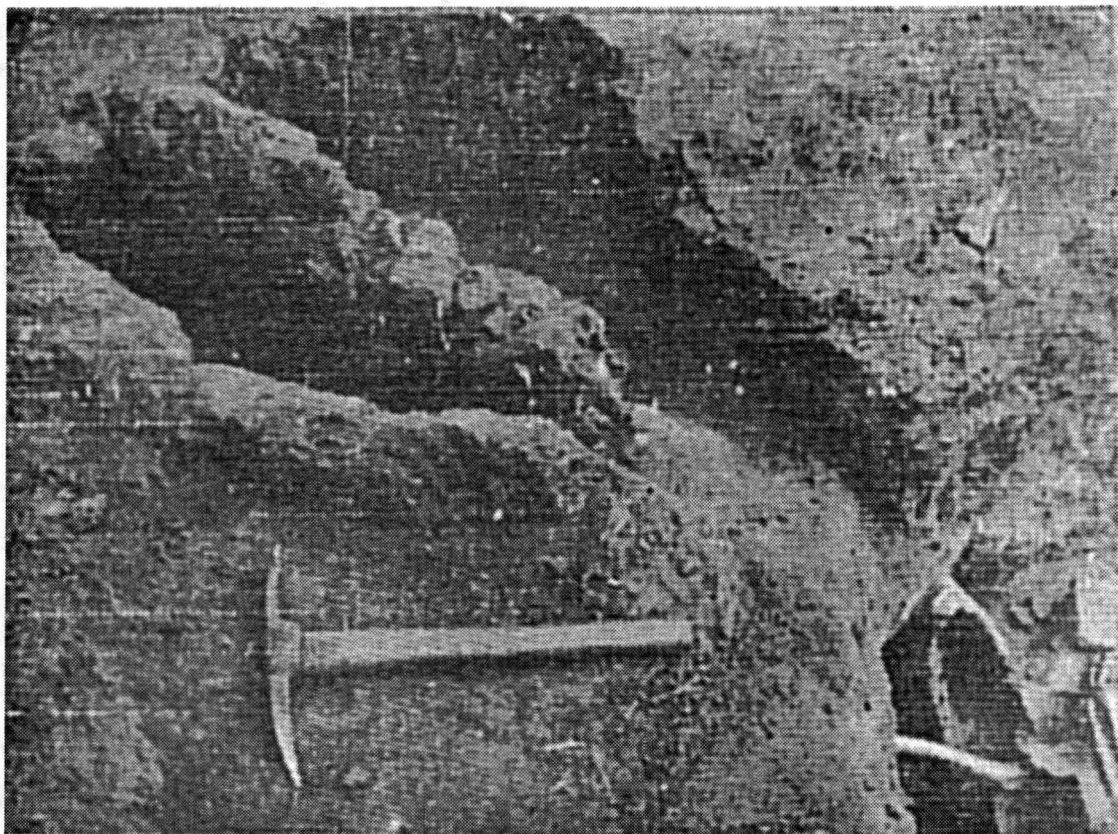
Pottery workshops from eastern Transylvania in the IIIrd - Ist centuries BC

In the light of the archaeological discoveries from this part of Transylvania (pottery ovens at Sântimbru- "Pomii verzi" and Cetățuia- "Cariera de piatră", Harghita county, and also various instruments for pottery moulding discovered in many archaeological sites) it can be talked about the pottery workshops persence in this area.

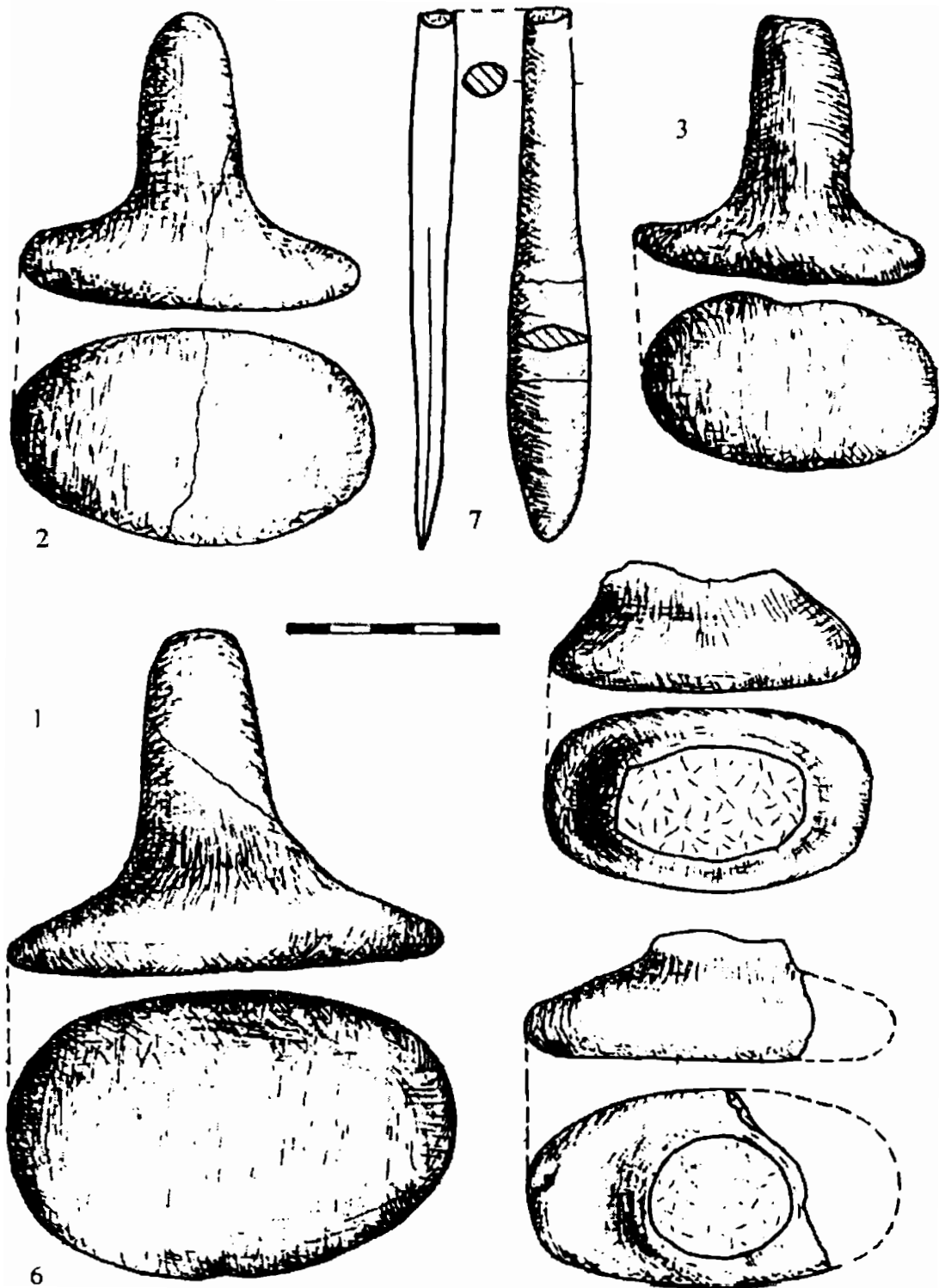
The hand-moulded pottery did not require the presence of special arrangements, such as workshops. Thus, the tools used for its manufacturing are found in the usual places. But in the case of the pottery moulded at the wheel and, especially, the one painted special arrangements were required. These arrangements can only be presumed, since so far the archaeological discoveries cannot offer new information about them.

Translated by Ivan Suciuc

Cristina Popescu



Plansa I / Plate 1.
Sântimbru- "Pomii verzi".
Cuptor de olar / Pottery oven.



Plansa / Pl. 2.
 Merești-"Dâmbul Pipușilor"
 Unelte de lut pentru modelarea vaselor lucrate cu mână.
 Clay tools for modelling the hand-made pottery.
 (apud VIORICA CRIȘAN, *Dacii din estul Transilvaniei*, 2000).