

## Descoperiri de artefacte preistorice din materii dure animale în așezarea de la Șoimeni – „Dâmbul Cetății”, com. Păuleni-Ciuc, jud. Harghita. Campania 2013

**Corneliu BELDIMAN**

Universitatea Creștină „Dimitrie Cantemir”, Facultatea de Istorie, București  
belcor@gmail.com

**Dan Lucian BUZEA**

Muzeul Național al Carpaților Răsăriteni, Sf. Gheorghe  
buzealuci@yahoo.com

**Diana-Maria SZTANCS**

Universitatea Creștină „Dimitrie Cantemir”, Facultatea de Istorie, București  
beldiana22@yahoo.com

**Björn BRIEWIG**

Arheolog independent, Germania  
bjorndebrie@yahoo.com

**Cuvinte cheie:** Cultura Cucuteni-Ariușd, industria materiilor dure animale, Păuleni-Ciuc, tehnologie preistorică, Cultura Wietenberg

**Key words:** *Cucuteni-Ariușd Culture, osseous materials industry, Păuleni-Ciuc, prehistoric technology, Wietenberg Culture*

### Discoveries of bone and antler Prehistoric artefacts in Șoimeni - „Dâmbul Cetății”, Păuleni-Ciuc comm., Harghita County site. 2013 excavation campaign

#### ABSTRACT

The article presents the data issued from the analysis regarding a small collection composed of 7 artefacts made of osseous materials (bone, red deer antler, shell). These belong to the Cucuteni-Ariușd and Wietenberg cultures. The artefacts were recovered during the 2013 excavation campaign. They were recovered from the level outside complexes and from several complexes (Complex 48 – Aeneolithic; Complexes 15, 32, 51, 52, 328 – Bronze Age, see data in Repertory and table 1). The study was done using a unitary methodology (**Beldiman 2007**) which takes into account all quantifiable data of the artefacts; the data was also statistically analyzed and added to a previous elaborated database. Systematic examination of pieces using an optical microscope (x10 – x40) and a digital microscope (x10 – x400) has been performed; photos taken (general views, detailed views, and microscopic views) were added to the previous image database. The study revealed the existence of some types that were already included in the typological list (**Beldiman 2007**). These are common types which had been met in other systematically studied Aeneolithic and Bronze Age sites. These types are: two points made of *Herbivore* fragment of long bone (I A9) and a point made of fragment of *Ovis/Capra* or *Sus scrofa domesticus* rib (I A15); two red deer antler waste (V A3 b3; V A3 b5); a *Dentalium* shell bead (III D4); a unique red deer antler zoomorphic plate (see Repertory, table 1 and figs. 1-9). A special attention was drawn to technological aspects (manufacturing, traces of use) that have been studied and defined on the basis of data issued from microscopic analyses. There are attested some specific procedures as fracturing, splitting, abrasion. The presence of different types of artefacts allowed us to identify certain domestic unspecialized activities practiced in the site: production of bone and antler artefacts as well as fibres/hide processing. The presence of *Dentalium* bead can suggest the practice of some extra-site activities (exchanges). The little assemblage analyzed offers new chrono-cultural, typological and paleotechnological markers for complex and extensive analysis of Cucuteni-Ariușd and Wietenberg communities from Transylvania region. In this context we make a special mention for the rare/unique red deer antler zoomorphic plate that has been attested for the first time in this site and (apparently) is rarely present in the area of Wietenberg culture.

#### Context

Cercetările arheologice desfășurate în campania 2013 în situl preistoric de la Șoimeni, com. Păuleni-Ciuc – „Dâmbul Cetății”, jud. Harghita (în continuare, PCD), de către un colectiv condus de dr. Valeriu Cavruc și dr. Dan Lucian Buzea (Muzeul Național al Carpaților Răsăriteni, Sfântu Gheorghe, jud. Covasna) au prilejuit noi observații legate de locuirea eneolitică și a epocii bronzului, ca și

recuperarea unui important lot de materiale arheologice<sup>1</sup>.

Lotul de artefacte aparținând industriei materiilor dure animale (în continuare, IMDA), atribuit culturilor Cucuteni-Ariușd și Wietenberg, include piese care provin din diferite complexe și din stratul de cultură (Complexul 48 – eneolitic; Complexele 15, 32, 51, 52, 328 – epoca bronzului) (fig. 1-2).

### **Eneolitic. Cultura Cucuteni-Ariuşd**

În această campanie arheologică, stratul de cultură din epoca eneolitică a fost cercetat în carourile L-M/4-5, la adâncimea de -2,90 – -3,20 m de la suprafața actuală a terenului.

În această zonă a fost cercetat parțial Complexul 48 (probabil o locuință incendiată?), al cărui contur nu a putut fi delimitat din cauza faptului că explorarea s-a desfășurat pe o suprafață restrânsă. Umplutura complexului era formată dintr-un pământ negru, afânat, care avea în compoziție resturi de lemn și lut ars. În carourile L-M/4-5, după demontare au apărut numeroase fragmente ceramice, câteva vase, bolovani de piatră, chirpic ars, fragmente de figurine antropomorfe și zoomorfe, precum și câteva piese din materii dure animale care se vor prezenta în mod detaliat în continuare (PCD/I 1 - 2013 Tip I A1, fig. 3; PCD/I 2 - 2013 Tip I A15, fig. 4; PCD/I 3 - 2013 Tip V A3 b3, fig. 5).

### **Epoca bronzului – perioada mijlocie. Cultura Wietenberg**

#### **Locuința 32**

*Locuința* (L.32) a fost construită pe panta interioară a valului de apărare, după ce în prealabil s-a realizat o nivelare a terenului. În partea superioară a locuinței au fost descoperite aglomerări mari de bolovani de piatră de diferite forme și dimensiuni, răspândite pe o suprafață măsurând 4,5 x 3m<sup>2</sup>.

În timpul demontării peretelui de nord-est al L.32, cercetat în această campanie, a fost descoperită *aplica zoomorfă* (protomă) masivă realizată din corn de cerb - PCD/IV 3 - 2013 (fig. 8-10). Peretele locuinței era format din resturi arse de chirpic care au păstrat urme și amprente de pari și nuiete împletite. În colțul de nord-vest al locuinței, între dărâmurile peretelui au fost descoperite fragmente ceramice de la mai multe vase ceramice și piesa menționată, după toate aparențele un unicat în cadrul culturii Wietenberg. Printre resturile de chirpic au fost descoperite și resturi de lemn carbonizat. Datările radio-carbon au plasat această locuință în perioada mijlocie a epocii bronzului, cca. 1830-1680 BC<sup>3</sup>.

#### **Complexul 51 (Groapă)**

*Complexul 51* a fost descoperit pe nivelul de călcare al L.32, în caroul L/1 (fig. 1/1). Groapa are forma ovală, cu dimensiunile de 0,8 x 0,74 m, pereții oblici spre bază și adâncimea de 0,4 m de la nivelul la care a fost descoperită. Umplutura complexului este

formată din pământ negru ușor afânat, bolovani de piatră de dimensiuni medii, fragmente ceramice, lemn carbonizat, precum și o cantitate mare de lut ars de culoare roșie (fig. 1/2-4). În timpul cercetării acestui complex, a fost descoperită, în partea de sud-vest a gropii, mărgeaua de *Dentalium* (piesă de podoabă de tip III D4 - PCD/IV 2 – 2013, fig. 5; fig. 1/5).

#### **IMDA. Date generale. Metodologie**

IMDA eneolitică și din epoca bronzului descoperită la PCD în campaniile 1999-2008 și 2010-2012 a fost analizată, iar rezultatele publicate în rapoartele din 2009, 2011 și 2012, ca și în câteva studii; foarte recent ea a fost inclusă într-un catalog<sup>4</sup>.

Cu prilejul de față ne propunem prezentarea rezultatelor preliminare ale analizei artefactelor descoperite în campania de cercetări a anului 2013.

Lotul analizat cuprinde 7 piese, dintre care 3 aparțin culturii Cucuteni-Ariuşd, faza A2 și 4 culturii Wietenberg, faza mijlocie (II) (tabelul nr. 1; fig. 3-11). Piesele se păstrează în colecțiile Muzeului Național al Carpaților Răsăriteni, Sfântu Gheorghe, jud. Covasna (numerele de inventar sunt redată în cuprinsul fișelor din repertoriu și în tabelul nr. 1). Starea lor de conservare este în general bună, permițând efectuarea observațiilor impuse de studiul lor complex.

În prima etapă a studiului s-a realizat clasificarea tipologică, urmată de elaborarea repertoriului lotului, în cadrul căruia fiecare piesă este identificată printr-un indicativ, compus din sigla sitului, numărul etapei de locuire și numărul curent (exemplu: PCD/I 80); indicativul ține seama de proveniența stratigrafică; astfel, cultura Cucuteni-Ariuşd a primit cifra I (fără departajarea pe nivelurile I-III, nesemnificativă în condițiile existenței unui lot redus numeric); nivelul atribuit culturii Jigodin a fost desemnat cu cifra II, nivelul atribuit culturii Costișa a fost desemnat cu cifra III, iar cel al culturii Wietenberg cu cifra IV<sup>5</sup>.

Piesele au primit indicative provizorii, formate din sigla sitului, numărul nivelului, numărul de ordine și anul descoperirii (exemplu: PCD/I 2 – 2013; PCD/IV 5 – 2013).

Fiecare artefact a fost tratat după un protocol standard, cu mai multe paliere și componente, vizând înregistrarea extensivă/exhaustivă a datelor. Se vizează aspecte precum: materiile prime; starea de conservare (piese întregi, fragmentare/fragmente); tipologia; morfologia; morfometria; urmele de

fabricare; urmele de utilizare; formularea ipotezelor relative la rolul funcțional.

Fișele artefactelor sunt ordonate pe niveluri/culturi. Fișa standard pune la dispoziție datele despre artefact în următoarea structură: Indicativ • Tip • Cod tipologic • Categorie (unelte, arme, podoabe, materii prime, accesorii etc.) • Instituție deținătoare/Colecție • Număr de inventar • Context • Apartenență culturală • Fig. • Materie primă • Stare de conservare (întreg, fragmentar, fragment) • Descriere (morfologie, date tehnice privind fabricarea, urme de utilizare, rol funcțional prezumat etc.) • Dimensiuni (mm) • Bibliografia/Inedit<sup>6</sup>.

### Tipologie

Categoriile tipologice reprezentate sunt în conformitate cu lista tipologică *Beldiman 2007*: I Unelte; III Podoabe/Piese de port; V Diverse – Piese tehnice (Deșeuri)<sup>7</sup>. O piesă (PCD/IV 3 – 2013) fiind unicat, nu se regăsește în lista tipologică menționată.

Repartiția cantitativă a tipurilor arată predominarea uneltelor (I A = vârfuri de os, PCD/I 1 – 2013, PCD/I 2 – 2013, PCD/IV 1 – 2013) (N = 3), urmate de piesele din categoria V A = Diverse – Piese tehnice (Deșeuri) (segment și fragment de ax de corn de cerb, PCD/I 3 – 2013; PCD/IV 4 – 2013) (N = 2), de III D = piese de podoabă/de port (mărgea de *Dentalium*, PCD/IV 2 – 2013) (N = 1) și o piesă fără categorie tipologică definită (aplică zoomorfă de corn de cerb, PCD/IV 3 – 2013) (N = 1). A se vedea datele sintetizate în tabelul nr. 1. Grupele tipologice înregistrează prezența a 3 entități: I A = Vârfuri (N = 3); III D = Podoabe/Mărgele (N = 1); V A3 = Diverse – Deșeuri (N = 2).

### Aspecte tehnologice

Ca materii prime și specii, efectivul dominant este compus din piesele realizate din oase lungi (metapodii) și late (corp costal) de bovine, cervide, ovicaprine și/sau porc domestic (N = 3); același efectiv îl au piesele realizate din corn de cerb (aplică zoomorfă; deșeuri – N = 3); o piesă de podoabă este realizată pe segment de cochilie de gasteropod fosil – *Dentalium*, N = 1.

Analiza artefactelor descoperite în campania 2013 a recurs în mod sistematic, conform procedurilor deja rutinate, la mijloace optice de observare (microscop optic, mărimi x10 – x40; microscop digital, mărimi x10 – x400); au fost realizate seturi complete de fotografii la

diverse scări, inclusiv cu ajutorul microscopului (fig. 3/2; 4/2; 5/2, 6/2, 7/2, 8/2, 9/2, 10, 11/2)<sup>8</sup>, completându-se baza de imagini a repertoriului artefactelor din sit, constituită anterior<sup>9</sup>.

Cuantificarea tuturor parametrilor pieselor a completat baza de date elaborată anterior<sup>10</sup>. Demersul nostru a permis relevarea unor elemente ale «*schemelor operatorii*» aplicate în fabricarea acestor obiecte, ca și ale ambianței tehnologice în care ele se utilizau; unele dintre ele au fost deja sesizate în urma studiului pieselor descoperite anterior; se pot menționa în acest sens: debitajul osului și al cornului de cerb prin aplicarea percuției directe/ciopririi și a percuției directe/despicării probabil cu ajutorul toporului sau a unei lame litice; fasonarea prin recurgerea la abraziunea multidirecțională (axială, oblică, transversală); prezența banală a instrumentarului de tip I A1, I A9, I A15 – vârfuri utilizate la perforarea pieilor sau împletirea fibrelor; prelucrarea relativ frecventă a cornului de cerb; prezența elementelor de podoabă exogene de tipul mărgelei de *Dentalium* (procurată probabil pe calea schimburilor). Între descoperirile din campania 2013 se remarcă această din urmă piesă, precum și aplica zoomorfă de corn de cerb, un unicum pe teritoriul României, după datele accesibile la nivelul actual al documentării. Exceptând probabil mărgeaua de *Dentalium*, piesele se obțineau intra-sit, în mediul domestic, prin procesarea materiilor prime procurate local. Lipsesc, dintre descoperirile campaniei 2013, materiile prime neprocesate sau eboșele.

Toate situațiile și observațiile menționate mai sus dovedesc, o dată în plus, derularea în sit a activităților domestice rutiniere de prelucrare a materiilor dure animale.

### Concluzii

Analiza tipologică a pieselor IMDA descoperite în situl de la Șoimeni, com. Păuleni-Ciuc – „*Dâmbul Cetății*” a permis: completarea reperelor repertoriului tipologic IMDA al culturii Cucuteni-Ariușd și al culturii Wietenberg din spațiul intracarpatic; se remarcă aici prezența pieselor simbolice, respectiv a mărgelei de *Dentalium* și a aplicii zoomorfe de corn de cerb, tip nesemnlat anterior între descoperirile IMDA din sit și, aparent, nici în alte situri ale culturii respective (Wietenberg, faza II); identificarea unor genuri de activități domestice derulate în sit, ilustrate prin prezența unor artefacte speci-

fice prelucrării materiilor dure animale (cazul deșeurilor de corn de cerb); procesarea curentă a unor materii prime precum pieile animalelor domestice sau vâdate, fibrele vegetale și/sau animale (ocupații atestate prin prezența vârfurilor de os); verificarea cu succes, o dată în plus și dacă mai era necesar, a fiabilității sistemului tipologic elaborat pentru artefactele MDA preistorice din spațiul românesc (lista *Beldiman 2007*)<sup>11</sup>.

Deși redus numeric, reflectând amploarea cercetărilor derulate în 2013, lotul IMDA studiat furnizează noi repere tipologice, paleotehnologice și cultural-cronologice importante pentru abordarea complexă și extensivă a manifestărilor civilizației și culturii comunităților intracarpatiche eneolitice (cultura Cucuteni-Ariușd) și aparținând epocii bronzului (cultura Wietenberg), ale căror artefacte au putut fi, cu acest prilej, analizate în mod sistematic.

### Repertoriu

Datele din cuprinsul fișelor sunt structurate după reperele: indicativ, tip, trimitere la figură, instituție deținătoare, număr de inventar, contextul descoperirii, cultură și fază, descriere, morfometrie. Toate piesele sunt inedite la momentul redactării acestui text; un raport de analiză se va adăuga la finalul raportului de cercetare arheologică pe 2013 care va fi publicat în cuprinsul *Cronicii cercetărilor arheologice din România. Campania 2013* (probabil în mai 2014).

#### PCD/I 1 - 2013, Tip I A1, Fig. 3

MNCR Sf. Gheorghe, Nr. inv. 18293, 2013, SI, Caroul L/4, Complex 48, Plan 11-12, Cucuteni-Ariușd; nivel eneolitic II.

Vârf de os de tip I A1. Piesă fragmentară; lipsește partea proximală, fracturată în vechime, probabil în timpul utilizării? Starea de conservare bună; la partea proximală și cea distală se observă concrețiuni calcaroase discontinue; urme de ardere. Vârf de os pe fragment diafizar de os lung de erbivor? nedeterminabil. Amenajat pe fragment de os lung nedeterminabil, posibil humerus de porc sau de cerb. Debitaj realizat prin percuție directă / fracturare și percuție directă / despicare. Fasonare prin raclaj axial și abraziune aplicată pe marginile părții proximale/părții meziale; fețele conservă aspectul anatomic. Partea activă a fost amenajată prin abraziune aplicată pe fețe și margini; aspect fațetat. Piesa a fost fixată probabil axial într-un mâner de lemn. Urme de utilizare: tocire și lustru la

nivelul părții active, rotunjirea extremității distale, fracturarea extremității distale; fracturarea probabilă la nivelul părții distale a mânerului.

L tot 76,24; EP 11,40/9,79; PM 14,60/6,73; CD 6,86/3,92; LPA cca 30.

#### PCD/I 2 - 2013, Tip I A15, Fig. 4

MNCR Sf. Gheorghe, Nr. inv. 18301, 2013, S I, Caroul H/1', Cucuteni-Ariușd; nivel eneolitic II.

Vârf de os de tip I A15. Piesă întreagă. Stare de conservare bună. Vârf pe fragment de corp costal de ovicaprine sau porc. Debitaj realizat prin percuție directă / cioplire – percuție directă / despicare. Amenajarea sumară a părții active (fasonarea) realizată prin abraziune oblică pe fețe și margini; aspect fațetat. Urme de utilizare sub forma tocirii și a lustrului superficiale, localizate exclusiv la nivelul părții active.

L tot 63,94; EP 12,69/5,30; PM 9,05/4,30; CD 4,49/3,49; LPA cca 18.

#### PCD/I 3 - 2013, Tip V A3 b3, Fig. 5

MNCR Sf. Gheorghe, Nr. inv. 18285, 2013, S I, Caroul L-M/5, Groapa stâlp 328, Plan 11-12, Cucuteni-Ariușd; nivel eneolitic II.

Rest de debitaj (deșeu). Corn de cerb. Fragment de ax cu baza unei raze; țesut compact (*compacta*). Stare de conservare bună. Debitaj realizat prin percuție directă / cioplire și percuție directă / despicare.

L tot 119; lăț. max. (PM) 46,17; gros. max. (PM) 12,73.

#### PCD/IV 1 - 2013, Tip I A9, Fig. 6

MNCR Sf. Gheorghe, Nr. inv. 18333, 2013, S I, Caroul I-K/1', Jumătatea vestică, Complex 52, Plan 8-9, Material amestecat și în ceramica din umplutura șanțului interior (Complex 15), Wietenberg, faza II.

Vârf de os de tip I A9. Piesă fragmentară; se păstrează 2 fragmente, unele lipite câte 2-3 în laborator. Piesa prezintă urme de ardere puternică; culoare neagră cenușie-maronie neuniformă. Fragmentarea a survenit în vechime în urma arderii. Se păstrează fragmente din partea mezială și cea distală. Lipsesc fragmentele părții proximale / extremității proximale și ale părții active. Vârf de mari dimensiuni, amenajat pe os lung de erbivor nedeterminabil, probabil vită sau cerb. Debitaj realizat prin șanțuire axială, fasonare prin abraziune multidirecțională (axială și transversală). Dimensiunile frag-



mentelor sunt variabile, cu lungimi cuprinse între cca 15 și 40 mm.

**PCD/IV 2 - 2013, Tip III D4, Fig. 7**

MNCR Sf. Gheorghe, Nr. inv. 18298, 2013, S I, Caroul L/1, Complex 51, Wietenberg, faza II.

Piesă de podoabă de tip III D4. Mărgea amenajată pe cochilie tubulară de melc fosil (*Dentalium*). Piesă întregă. Stare de conservare bună. Debitaj realizat prin fracturare sau tăiere transversală și fracturare. Urme de utilizare: tocirea accentuată a suprafeței și a marginilor; deformarea conturului extremităților datorită abraziunii fine produse de firul de fixare. Piesa a fost probabil fixată individual, prin coasere pe un suport textil sau de piele (piesă vestimentară, fâșie de material, alte obiecte neprecizabile).

L tot 17,44; EP (convențional, diametrul mai mare) 8,16/7,94; PM 7,91/7,67; ED (convențional, diametrul mai mic) 7,15/7,00.

**PCD/IV 3 - 2013, Tip ?, Fig. 8-10**

MNCR Sf. Gheorghe, Nr. inv. 18294, 2013, S I, Caroul L/1, Complex/Locuința 32, Plan 8-9, Wietenberg, faza II.

*Aplică zoomorfă* (protomă) masivă realizată din corn de cerb (*compacta*). Piesă întregă. Stare de conservare bună. Materia primă reprezintă un fragment extras de la baza coroanei, cu prezervarea bazelor a două raze de coroană și a unui fragment de ax. Debitajul a fost realizat prin percuție directă / cioplire și percuție directă / despicare, cu scopul extragerii unui segment de ax și a segmentelor proximale ale razelor de coroană; a urmat despicarea pentru extragerea fragmentului de *compacta*. Fasonarea a implicat mai multe etape. Fețele au fost regularizate prin cioplire, operație care a determinat eliminarea parțială a reliefului țesutului compact pe fața superioară (care prezintă o suprafață convexă) și a țesutului spongios pe fața inferioară (care prezintă o suprafață quasi-plană). Marginile și extremitățile au fost modelate prin cioplire, aplicată probabil cu ajutorul unei unelte metalice cu tăiș foarte ascuțit (topor de bronz?). Extremitățile au morfologie convexă obținută prin fasonare, cu fațete de cioplire pe fața superioară. Astfel de fațete se observă și pe margini. Piesa are aspectul general al unei aplice zoomorfe neterminate (protomă stilizată de bovidu? sau cervid?), fără detalii marcate sau decor; ea nu este o eboșă pentru o piesă nedefinită.

Nu se observă elementele unui dispozitiv de fixare de genul perforațiilor, care probabil nu au fost realizate înainte de abandon. Nu prezintă urme de uzură. Se remarcă intenția materializată de obținere a unui artefact cu morfologie simetrică, predefinită, în plan vertical, prin prelevarea specială a fragmentului de ax cu baza razelor. Artefactul ilustrează cazul exploatării tehnologico-funcționale a morfologiei anatomice a materiei prime, care devine definitorie pentru obiectul finit; morfologia anatomică a materiei prime a determinat alegerea respectivului fragment de *compacta* pentru realizarea unui artefact care înglobează această morfologie și o subordonează finalității sale funcționale, aceea de imagine a unui cap de animal cornut, bovidu (taur, bour) sau cerb. Aplica se putea fixa pe un suport mobil oarecare (obiect de metal, lemn, piele, material textil etc.) sau pe un suport fix (perete, stâlp etc.).

L tot cca 125; EP ramura stângă 137; EP ramura dreaptă 135; lăț. la nivelul extremității ramurilor 135; EP 43,60/12,30; PM 62,20/11,93; baza ramurii drepte 42,57/11,48; baza ramurii stângi 45,01/10,88; ED ramura stângă 28,46/13,47; ED ramura dreaptă 26,33/15,15.

**PCD/IV 4 - 2013, Tip V A3 b5, Fig. 11**

MNCR Sf. Gheorghe, Nr. inv. 18362, 2013, S I, Caroul I/1', Complex 15, Plan 9, Wietenberg, faza II.

Rest de debitaj (deșeu) – tip V A3 b5. Corn de cerb. Piesă fragmentară. Se păstrează 20 fragmente, unele dintre ele lipite în laborator. Stare de conservare mediocră. Urme de ardere puternică; fragmentare determinată de ardere. Segment de ax (bază de coroană) cu bazele a trei raze detașate. Debitajul s-a realizat probabil prin percuție directă / cioplire pentru secționarea axului și desprinderea razelor; urme clare de cioplire, suprapuse, aplicate pe o direcție oblică se conservă la extremitatea distală a unei raze.

Diam ax (baza coroanei) 65/50; diam R1 (convențional) 34,64/33,01; diam R2 (convențional) cca 40/38; diam R3 (convențional) 45/43.

**Mulțumiri**

Desenele publicate în acest articol au fost realizate de Eva Délczeg, desenator în cadrul Muzeului Național al Carpaților Răsăriteni, căreia îi adresăm mulțumiri și pe această cale.

Indicativ/Tip	Nr. inv.	Descriere piesă/Morfometrie	Cultură	Context
PCD/I 1 -2013	MNCR 18293	Vârf de os de tip I A1 (pe fragment diafizar de os lung de vită sau cerb). L tot 76,24; EP 11,40/9,79; PM 14,60/6,73; CD 6,86/3,92; LPA cca 30.	Cucuteni-Ariuşd; nivel eneolitic II	2013 S I Caroul L/4 Complex 48 Plan 11-12
PCD/I 2 - 2013	MNCR 18301	Vârf pe fragment de corp costal de ovicaprine sau porc. Tip I A15. L tot 63,94; EP 12,69/5,30; PM 9,05/4,30; CD 4,49/3,49; LPA cca 18.	Cucuteni-Ariuşd; nivel eneolitic II	2013 S I Caroul H/1'
PCD/I 3 - 2013	MNCR 18285	Deşeu. Corn de cerb. Ax şi rază. Tip V A3 b3. L tot 119; lăt max (PM) 46,17; gros max (PM) 12,73.	Cucuteni-Ariuşd; nivel eneolitic II	2013 S I Caroul L-M/5 Groapa stâlp 328 Plan 11-12
PCD/IV 1 - 2013	MNCR 18333	Vârf de mari dimensiuni pe os lung de erbivor nedeterminabil, probabil vită sau cerb. Tip I A9. L fragmente variabilă, cuprinsă între cca 15 şi 40 mm.	Wietenberg, faza II	2013 S I Caroul I-K/1' Jumătatea vestică Complex 52 Plan 8-9 Material amestecat şi în ceramica din umplutura şanţului interior (Complex 15)
PCD/IV 2 - 2013	MNCR 18298	Mărgea amenajată pe cochilie tubulară de melc fosil ( <i>Dentalium</i> ). Tip III D4. L tot 17,44; EP (convenţional, diametrul mai mare) 8,16/7,94; PM 7,91/7,67; ED (convenţional, diametrul mai mic) 7,15/7,00.	Wietenberg, faza II	2013 S I Caroul L/1 Complex 51
PCD/IV 3 - 2013	MNCR 18294	Aplică zoomorfă (protomă) de corn de cerb ( <i>compacta</i> ). Tip ? L tot cca 125; EP ramura stângă 137; EP ramura dreaptă 135; lăt la nivelul extremităţii ramurilor 135; EP 43,60/12,30; PM 62,20/11,93; baza ramurii drepte 42,57/11,48; baza ramurii stângi 45,01/10,88; ED ramura stângă 28,46/13,47; ED ramura dreaptă 26,33/15,15.	Wietenberg, faza II	2013 S I Caroul L/1 Complex / Locuinţa 32 Plan 8-9
PCD/IV 4 - 2013	MNCR 18362	Deşeu. Corn de cerb. Ax şi raze. Tip V A3 b5. Diam ax (baza coroanei) 65/50; diam R1 (convenţional) 34,64/33,01; diam R2 (convenţional) cca 40/38; diam R3 (convenţional) 45/43.	Wietenberg, faza II	2013 S I Caroul I/1' Complex 15 Plan 9

Tabel nr. 1 / Table 1

Şoimeni, com. Păuleni-Ciuc – „Dâmbul Cetăţii”, jud. Harghita (2013). IMDA aparţinând culturilor Cucuteni-Ariuşd şi Wietenberg. Repertoriu.

Şoimeni, Păuleni-Ciuc comm. – „Dâmbul Cetăţii”, Harghita County (2013). Bone and antler artefacts. Cucuteni-Ariuşd and Wietenberg Cultures. Repertory.

## Abrevieri / Abbreviations

**BAR** – British Archaeological Reports;

**CCAR** – Cronica cercetărilor arheologice din România;

**CD** – Calibrul distal;

**Diam** – diametru;

**ED** – Extremitatea distală;

**EP** – Extremitatea proximală;

**IMDA** – Industria materiilor dure animale;

**L** – Lungimea;

**L tot** – Lungimea totală;

**Lăt** – Lăţimea;

**LPA** – Lungimea părţii active;

**MNCR** – Muzeul Naţional al Carpaţilor Răsăriteni, Sf.

Gheorghe, jud. Covasna;

**PCD** – Păuleni-Ciuc-„Dâmbul Cetăţii”;

**PM** – Partea mezială;

**PP** – Partea proximală;

**R** – rază (de corn de cerb);

**S** – Secţiunea.

## Note / References

1. Contribuţia lui Dan-Lucian Buzea este realizată în cadrul proiectului de Cercetare finanţat prin FONDUL SOCIAL EUROPEAN, Programul Operaţional Sectorial Dezvoltarea Resurselor Umane 2007–2013, Axa prioritară nr. 1 „Educaţia şi formarea profesională în sprijinul creşterii economice şi dezvoltării societăţii bazate pe cunoaştere”, Domeniul major de intervenţie

1.5 „Programe doctorale şi post-doctorale în sprijinul cercetării”, Titlu: „MINERVA – Cooperare pentru cariera de elită în cercetarea doctorală şi post-doctorală”, Contract: POSDRU 159/1.5/S/137832.

2. **Kavruk et al. 2014**, p. 126-128.

3. A se vedea articolul semnat de **Whitlow et alii** în sumarul acestui număr.

4. **Beldiman, Sztancs 2012; Buzea, Lazarovici 2005** – cu bibliografia; **Kavruk et alii 2010; Kavruk et alii 2011; Sztancs 2011; Sztancs, Beldiman 2010a; Sztancs, Beldiman 2010b; Sztancs, Beldiman, Buzea 2009; Sztancs, Beldiman, Buzea 2010; Sztancs, Beldiman 2011; Beldiman, Sztancs, Buzea 2012; Beldiman, Sztancs 2013.**  
 5. **Sztancs, Beldiman 2010b**, p. 141-142, 152-155. **Sztancs, Beldiman 2011; Beldiman, Sztancs, Buzea 2012.** Numerotarea a fost fixată în catalogul publicat

recent (**Beldiman, Sztancs, Buzea 2012**, p. 80 și urm.).  
 6. **Beldiman 2007; Beldiman, Sztancs 2007** – cu bibliografia; **Beldiman, Sztancs, Buzea 2012**, p. 79.  
 7. **Beldiman 2007**, p. 71-76.  
 8. Fotografiile pieselor IMDA incluse în ilustrație (fig. 3-11) au fost făcute de **Corneliu Beldiman**.  
 9. **Beldiman, Sztancs, Buzea 2012.**  
 10. **Sztancs 2011** – cu bibliografia.  
 11. **Beldiman 2007**, p. 211-234.

## Bibliografie / Bibliography

### Beldiman 2007

BELDIMAN C., *Industria materiilor dure animale în preistoria României. Resurse naturale, comunități umane și tehnologie din paleoliticul superior până în neoliticul timpuriu*, în *Asociația Română de Arheologie, Studii de Preistorie – Supplementum 2*, București, 2007.

### Beldiman, Sztancs 2007

Beldiman C., Sztancs D.-M., *Miercurea Sibiului-„Petriș”. Industria preistorică a materiilor dure animale*, în CCAR 2006, București, 2007, p. 233-236, 502-504.

### Beldiman, Sztancs 2012

BELDIMAN C., SZTANCS D.-M., *Remarks on some Neoeolithic adornments made of osseous materials from Transylvania, Romania*, în V. COTIUGĂ, ȘT. CALINIUC (eds.) *Interdisciplinarity Research in Archaeology. Proceedings of the First ArheoInvest Congress*, 10-11 June 2011, Iași, Romania, în *BAR International Series 2433*, Oxford, 2012, p. 99-106.

### Beldiman, Sztancs 2013

BELDIMAN C., SZTANCS D.-M., *Șoimeni-Ciomortan, com. Păuleni-Ciuc, jud. Harghita. Industria materiilor dure animale aparținând culturilor Cucuteni-Ariușd și Wietenberg*, în CCAR 2012, București, 2013, p. 126-128.

### Beldiman, Sztancs, Buzea 2012

BELDIMAN C., SZTANCS D.-M., BUZEA D. L., *Animale, tehnologie și artefacte preistorice din materii dure animale descoperite la Păuleni-Ciuc, jud. Harghita. Catalog/Prehistoric osseous materials artefacts discovered at Păuleni-Ciuc, Harghita County. Catalogue/Állatok, technológiá és állati eredetű nyersanyagból készült tárgyak Csikpálfavi (Hargita Megye) lelőhelyről. Katalógus*, Editura Angustia, Sf. Gheorghe, 2012.

### Buzea, Lazarovici 2005

BUZEA D., LAZAROVICI GH., *Descoperirile Cucuteni-Ariușd de la Păuleni Ciuc-Ciomortan-„Dâmbul Cetății”*. *Campaignile 2003-2005. Raport preliminar*, în *Angustia, Arheologie-Etnografie*, 9, 2005, p. 25-88.

### Kavruk et alii 2010

KAVRUK V., BUZEA D. L., MATEȘ A., LAZAROVICI GH., DUMITROAIA GH., GARVĂN D., MUNTEANU E. R., *Șoimeni-Ciomortan, com. Păuleni-Ciuc, jud. Harghita*, în CCAR 2009, București, 2010, p. 182-184.

### Kavruk et alii 2011

KAVRUK V., BUZEA D. L., MATEȘ A., LAZAROVICI GH., DUMITROAIA GH., GARVĂN D., MUNTEANU E. R., *Șoimeni-Ciomortan, com. Păuleni-Ciuc, jud. Harghita*, în CCAR 2010, Sibiu, 2011; raportul de săpătură a fost publicat online și pe CD-ROM, nu și în volum – cf.

<http://cimec.ro/Arheologie/cronicaCA2011/cd/index.htm>  
**Kavruk et al. 2014**

V. KAVRUK, D.-L. BUZEA, A. MATEȘ, R. MUNTEANU, D. GARVĂN, C. BELDIMAN, BJÖRN BRIEWIG, *Șoimeni – Ciomortan, com. Păuleni-Ciuc, jud. Harghita. Punct: Dâmbul Cetății*, în M. V. ANGELESCU, D. MIHAI ET AL., *Cronica cercetărilor arheologice din România. Campania 2013. A XLVIII-a sesiune națională de rapoarte arheologice*, Oradea, 5-7 iunie 2013, București, 2014, p. 126-128.

### Sztancs 2011

SZTANCS D.-M., *Industria materiilor dure animale în neo-eneoliticul din Transilvania. Repertoriu, tipologie, studiu paleotehnologic, date privind paleoeconomia. Baze de date, teză de doctorat*, Universitatea „Lucian Blaga” Sibiu, 2011.

### Sztancs, Beldiman 2010a

SZTANCS D.-M., BELDIMAN C., *Șoimeni-Ciomortan, com. Păuleni-Ciuc, jud. Harghita. Industria materiilor dure animale aparținând culturii Cucuteni-Ariușd. Considerații asupra repertoriului tipologic*, în CCAR 2009, București, 2010, p. 184-186.

### Sztancs, Beldiman 2010b

SZTANCS D.-M., BELDIMAN C., *Date asupra industriei materiilor dure animale aparținând culturii Cucuteni-Ariușd descoperită în așezarea de la Păuleni-Ciuc – „Dâmbul Cetății”*, jud. Harghita, în *Angustia, Arheologie-Etnografie-Educație muzeală*, 14, 2010 (2011), p. 141-164.

### Sztancs, Beldiman 2011

SZTANCS D.-M., BELDIMAN C., *Șoimeni-Ciomortan, com. Păuleni-Ciuc, jud. Harghita. Industria materiilor dure animale aparținând culturilor Cucuteni-Ariușd și Wietenberg*, în CCAR 2010, Sibiu, 2011, p. 132-134.

### Sztancs, Beldiman, Buzea 2009

SZTANCS D.-M., BELDIMAN C., BUZEA D. L., *Contribuții la cunoașterea plasticii antropomorfe preistorice din materii dure animale în așezarea eneolitică de la Păuleni-Ciuc, jud. Harghita*, în *Corviniana. Acta Musei Corvinensis*, 13, 2009, p. 359-375.

### Sztancs, Beldiman, Buzea 2010

Sztancs D.-M., Beldiman C., Buzea D. L., *Fiches typologiques de l'industrie osseuse de Roumanie. I. Préhistoire. 1. Idole/pendeloque/amulette anthropomorphe énéolithique en bois de cerf de Păuleni-Ciuc, dép. de Harghita*, în *Acta Terrae Septemcastrensis*, 9, 2010, p. 121-150.





**Figura 1 / Figure 1**

Șoimeni, com. Păuleni-Ciuc – „Dâmbul Cetății”, jud. Harghita (2013).  
Locuința 32 – vedere generală dinspre nord (1); Complexul 51 – groapă, delimitarea și secțiunea gropii (2, 3, 4);  
detaliu - Mărgea (*Dentalium*). Cultura Wietenberg (5) /  
Șoimeni, Păuleni-Ciuc comm. – „Dâmbul Cetății”, Harghita County (2013).  
Dwelling 32 – general view from north (1); Complex 51 – pit, surface view and section (2,3,4); detail – view of  
*Dentalium* shell bead in situ. Wietenberg Culture (5).

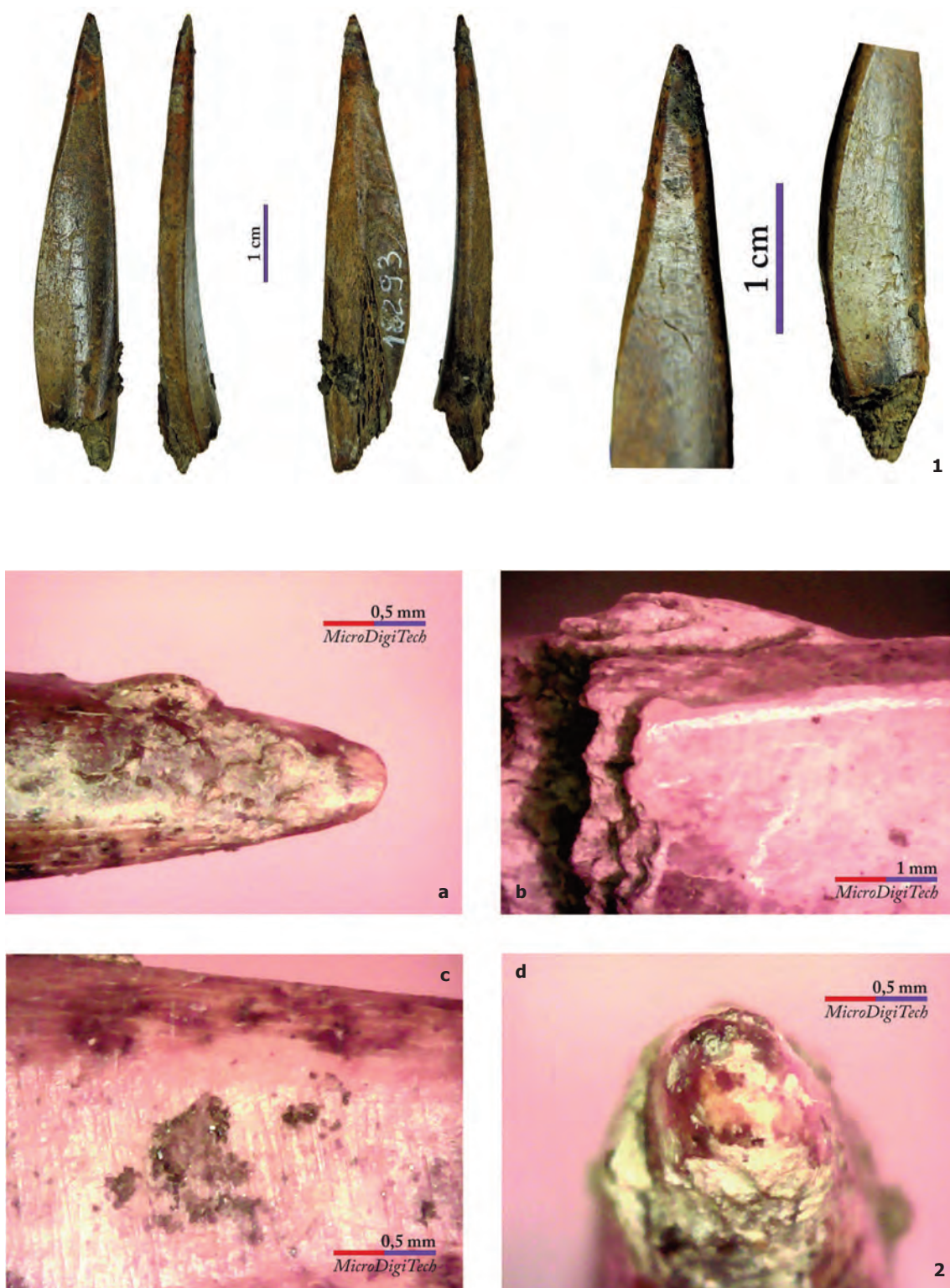




**Figura 2 / Figure 2**

Șoimeni, com. Păuleni-Ciuc – „Dâmbul Cetății”, jud. Harghita (2013).  
Complex 48 (locuință) – vedere dinspre est (1); vedere dinspre nord (2) /  
Șoimeni, Păuleni-Ciuc comm. – „Dâmbul Cetății”, Harghita County (2013).  
Complex 48 (dwelling) – view from east (1); view from north (2). Cucuteni-Ariuşd Culture.





**Figura 3 / Figure 3**

Șoimeni, com. Păuleni-Ciuc – „Dâmbul Cetății”, jud. Harghita (2013).  
IMDA. PCD/I 1 – 2013. Vârf de os de tip I A1 – vederi generale (1) și detalii microscopice (2).  
Cultura Cucuteni-Ariușd /  
Șoimeni, Păuleni-Ciuc comm. – „Dâmbul Cetății”, Harghita County (2013).  
Bone and antler artefacts. PCD/I 1 – 2013. Bone point, I A1 type – general view (1) and microscopic view (2).  
Cucuteni-Ariușd Culture.



1

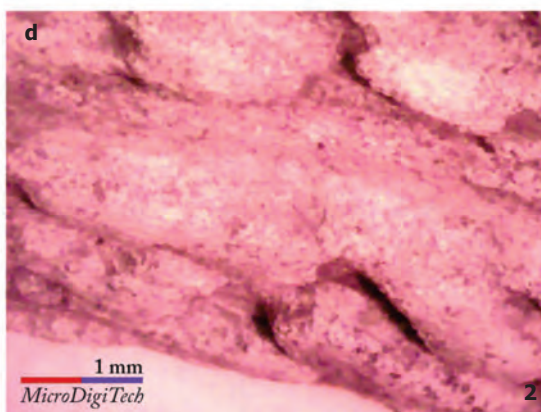
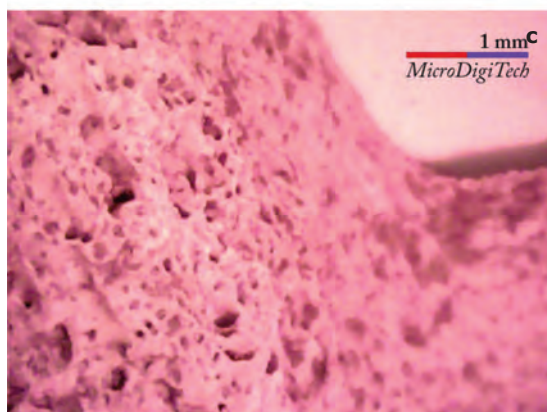
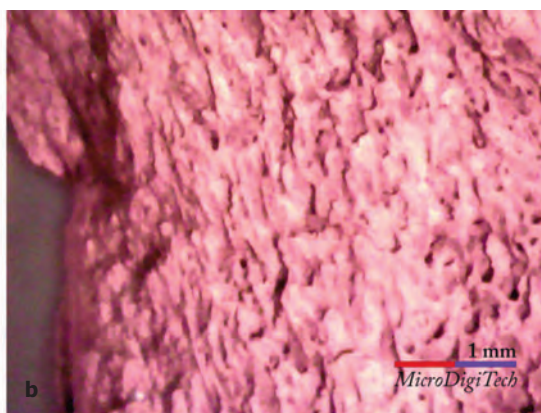
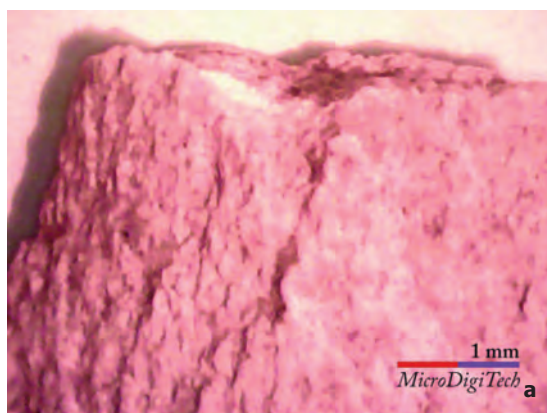
**Figura 4 / Figure 4**

Șoimeni, com. Păuleni-Ciuc – „Dâmbul Cetății”, jud. Harghita (2013).  
IMDA. PCD/I 2 – 2013. Vârf de os de tip I A15 – vederi generale (1) și detalii microscopice (2).  
Cultura Cucuteni-Ariușd /  
Șoimeni, Păuleni-Ciuc comm. – „Dâmbul Cetății”, Harghita County (2013).  
Bone and antler artefacts. PCD/I 2 – 2013. Bone point, I A15 type – general view (1) and microscopic view (2).  
Cucuteni-Ariușd Culture.





1



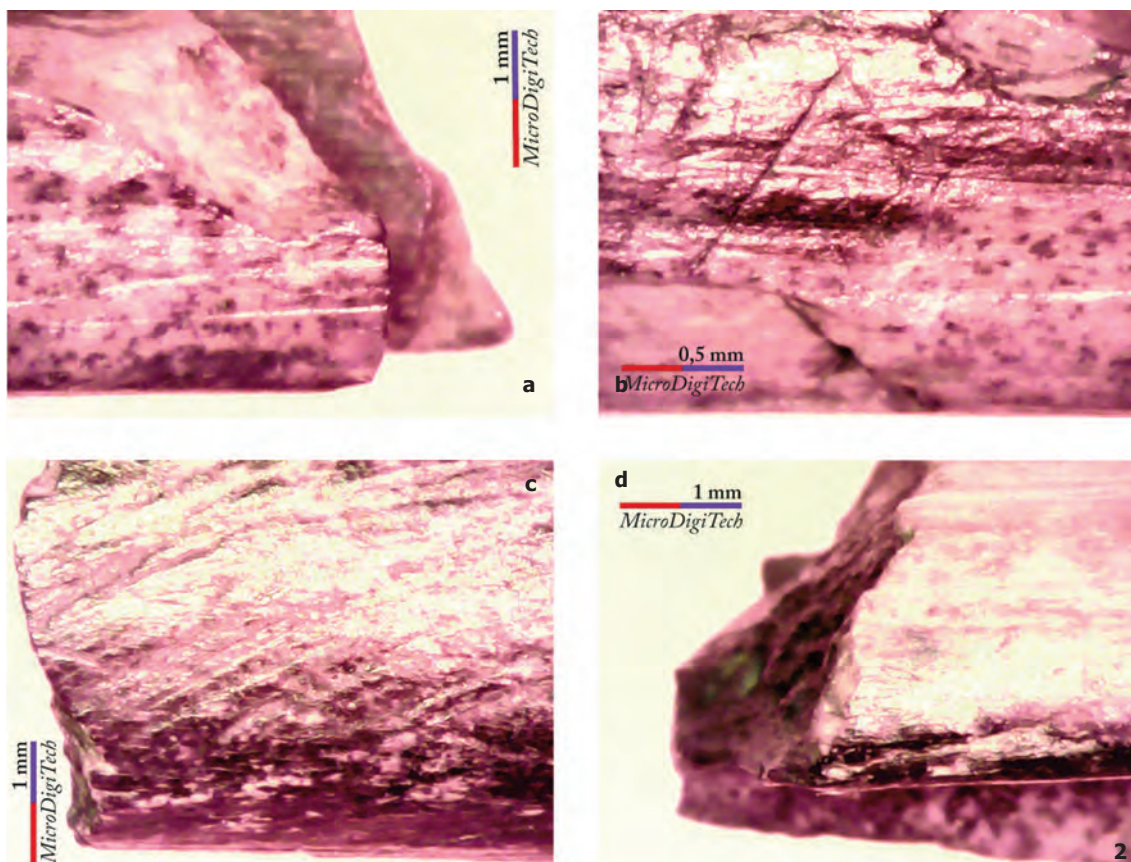
2

**Figura 5 / Figure 5**

Șoimeni, com. Păuleni-Ciuc – „Dâmbul Cetății”, jud. Harghita (2013).  
IMDA. PCD/I 3 – 2013. Deșeu de corn de cerb de tip V A3 b3 – vederi generale (1)  
și detalii microscopice (2). Cultura Cucuteni-Ariuşd /  
Șoimeni, Păuleni-Ciuc comm. – „Dâmbul Cetății”, Harghita County (2013).  
*Bone and antler artefacts. PCD/I 3 – 2013. Waste, red deer antler of V A3 b3 type – general view (1)  
and microscopic view (2). Cucuteni-Ariuşd Culture.*



1

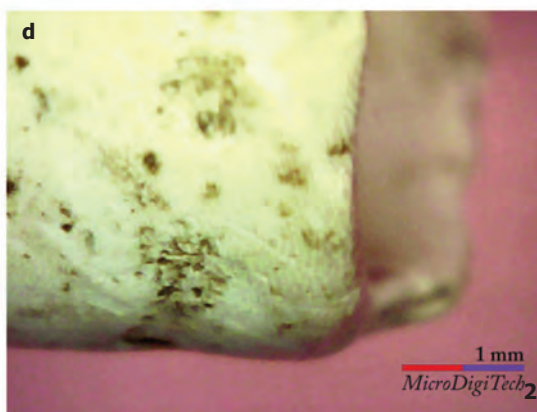
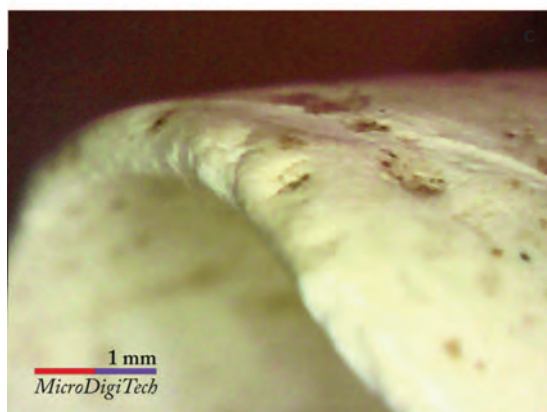
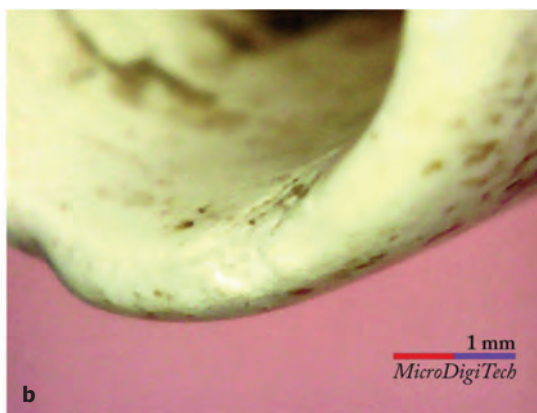
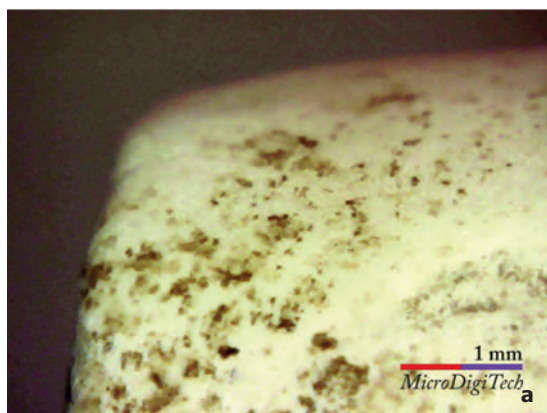
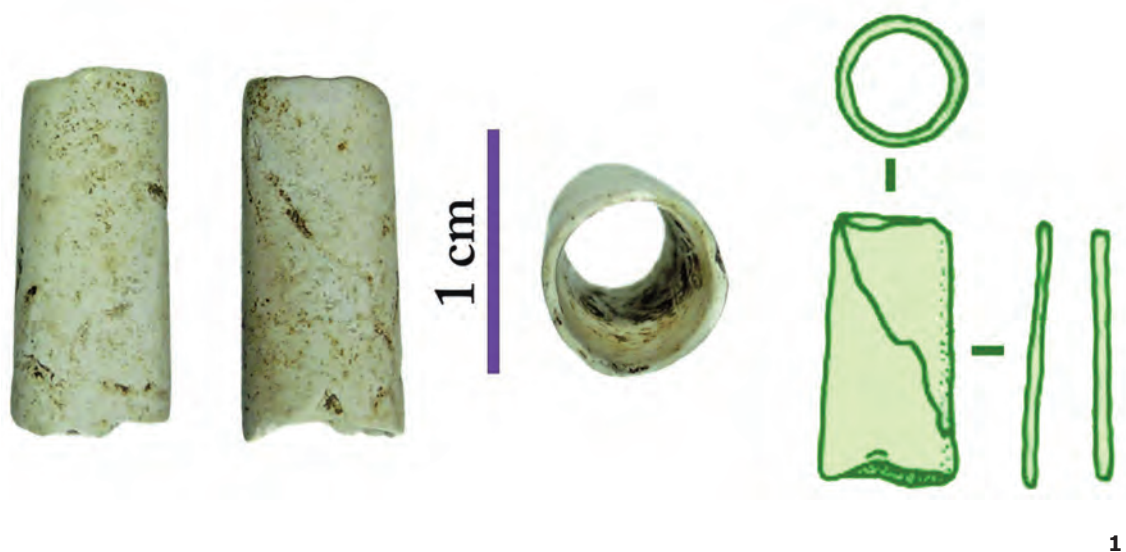


2

**Figura 6 / Figure 6**

Șoimeni, com. Păuleni-Ciuc – „Dâmbul Cetății”, jud. Harghita (2013).  
IMDA. PCD/IV 1 – 2013. Vârf de os de tip I A9, fragmente – vederi generale (1)  
și detalii microscopice (2). Cultura Wietenberg /  
Șoimeni, Păuleni-Ciuc comm. – „Dâmbul Cetății”, Harghita County (2013).  
Bone and antler artefacts. PCD/IV 1 – 2013. Bone point, I A9 type, fragments – general view (1)  
and microscopic view (2). Wietenberg Culture.





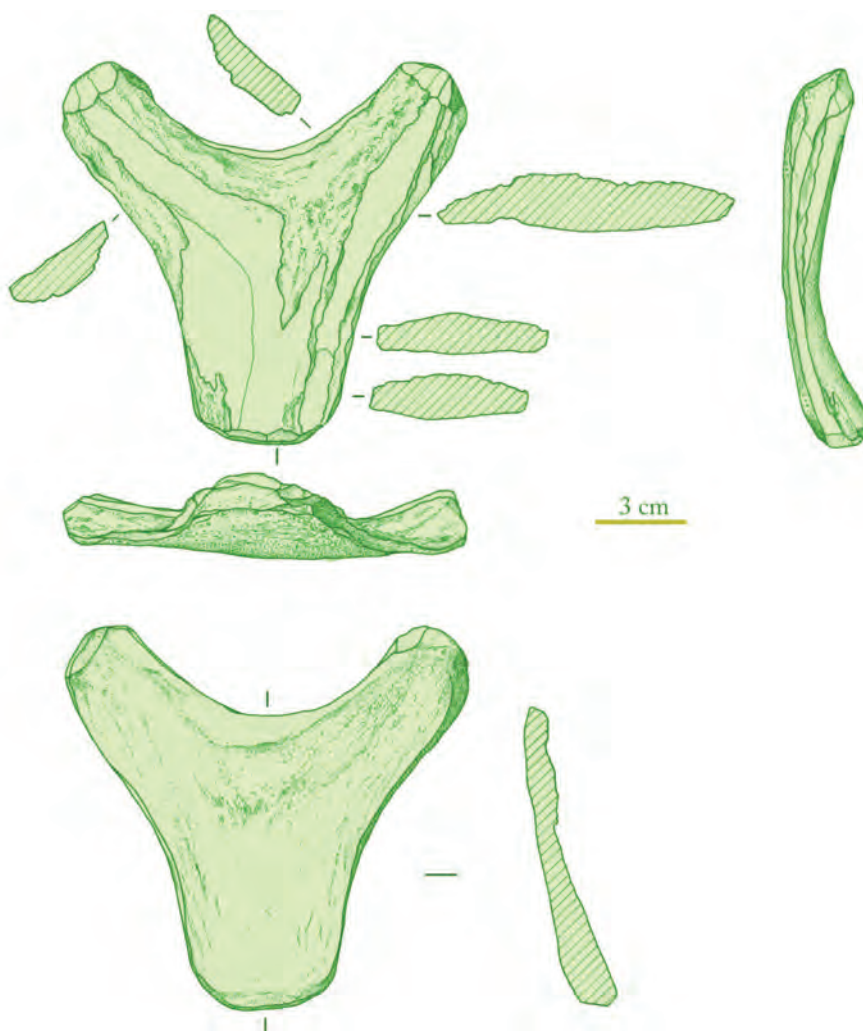
**Figura 7 / Figure 7**

Șoimeni, com. Păuleni-Ciuc – „Dâmbul Cetății”, jud. Harghita (2013).  
IMDA. PCD/IV 2 – 2013. Mărgea pe cochilie de melc fosil (*Dentalium*) de tip III B4 – vederi generale (1)  
și detalii microscopice (2). Cultura Wietenberg /  
Șoimeni, Păuleni-Ciuc comm. – „Dâmbul Cetății”, Harghita County (2013).  
Bone and antler artefacts. PCD/IV 2 – 2013. Bead made of fossil shell (*Dentalium*), III B4 type – general view (1)  
and microscopic view (2). Wietenberg Culture.





1



2

**Figura 8 / Figure 8**

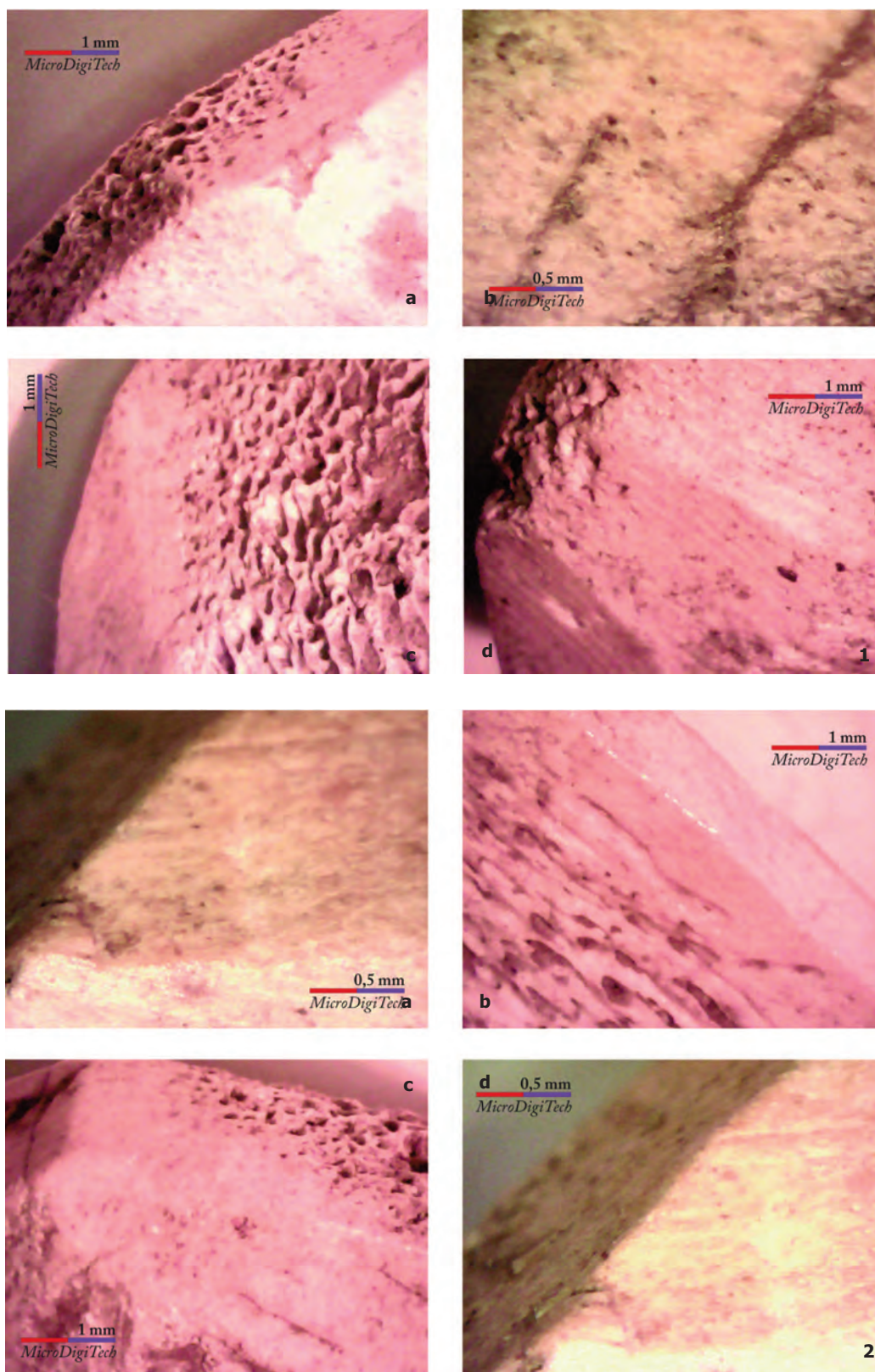
Șoimeni, com. Păuleni-Ciuc – „Dâmbul Cetății”, jud. Harghita (2013).  
IMDA. PCD/IV 3 – 2013. Aplică zoomorfă de corn de cerb – vederi generale (1-2).  
Cultura Wietenberg /  
Șoimeni, Păuleni-Ciuc comm. – „Dâmbul Cetății”, Harghita County (2013).  
Bone and antler artefacts. PCD/IV 3 – 2013. Red deer antler zoomorphic plate – general view (1-2).  
Wietenberg Culture.



**Figura 9 / Figure 9**

Șoimeni, com. Păuleni-Ciuc – „Dâmbul Cetății”, jud. Harghita (2013).  
IMDA. PCD/IV 3 – 2013. Aplică zoomorfă de corn de cerb – detalii macroscopice (1-2).  
Cultura Wietenberg /  
Șoimeni, Păuleni-Ciuc comm. – „Dâmbul Cetății”, Harghita County (2013).  
Bone and antler artefacts. PCD/IV 3 – 2013. Red deer antler zoomorphic plate – macroscopic view (1-2).  
Wietenberg Culture.





**Figura 10 / Figure 10**

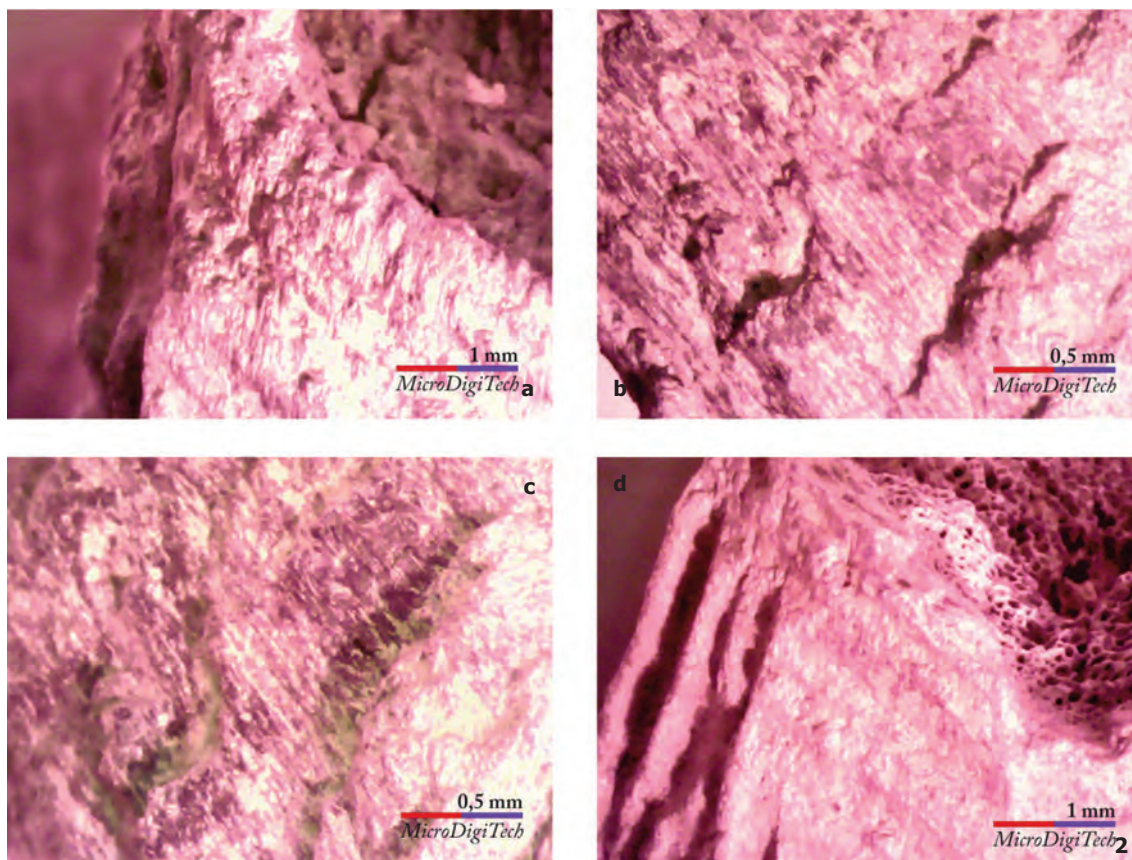
Șoimeni, com. Păuleni-Ciuc – „Dâmbul Cetății”, jud. Harghita (2013).  
IMDA. PCD/IV 3 – 2013. Aplică zoomoră de corn de cerb – detalii microscopice (1-2).  
Cultura Wietenberg /

Șoimeni, Păuleni-Ciuc comm. – „Dâmbul Cetății”, Harghita County (2013).  
Bone and antler artefacts. PCD/IV 3 – 2013. Red deer antler zoomorphic plate – microscopic view (1-2).  
Wietenberg Culture.





1



**Figura 11 / Figure 11**

Șoimeni, com. Păuleni-Ciuc – „Dâmbul Cetății”, jud. Harghita (2013).

IMDA. PCD/IV 4 – 2013. Deșeu de corn de cerb de tip V A3 b5 – vederi generale (1) și detalii microscopice (2).

Cultura Wietenberg /

Șoimeni, Păuleni-Ciuc comm. – „Dâmbul Cetății”, Harghita County (2013).

Bone and antler artefacts. PCD/IV 4 – 2013. Waste, red deer antler, V A3 b5 type – general view (1) and microscopic view (2). Wietenberg Culture.