

Butonii de os și corn descoperiți în mediul culturii Noua

Vasile DIACONU

Muzeul de Istorie și Etnografie Târgu Neamț, Complexul Muzeal Județean Neamț
diavas_n82@yahoo.com

Mariana SÎRBU

Muzeul Național de Istorie a Moldovei, Chișinău
sirbumary24@yahoo.com

Cuvinte cheie: Bronzul târziu, cultura Noua, estul României, butoni, simboluri solare

Key words: Late Bronze Age, Noua culture, Eastern Romania, buttons, solar symbols

Bone and antler buttons found within the territory of Noua culture

ABSTRACT

The authors of this paper analyzed bone and antler buttons found in the territory of the Noua culture (the Late Bronze Age). Twelve finds are known; most objects are scattered in the area between the Prut and the Eastern Carpathians. From a technological standpoint, these artifacts are mostly made of bone with only one piece being made of antler. As well, almost all the items are decorated with meanders, circles and rays, which are solar symbols.

Such items appear during the Bronze Age over a vast geographical area, and one of the common elements is the spiral-meander pattern. Bone and antler buttons found within the territory of Noua culture are rooted in the Monteoru culture.

Regarding the context discovery, most of the buttons were found in settlements, except a single button, which was found among the grave goods of a burial.

In terms of function, three possible uses can be identified: as amulets, as accessories for clothing, and as accessories for harnesses.

The ornaments on these objects, which are also found on other types of items that are specific to the Late Bronze Age (e.g. - bridle cheek pieces, axe-scepters, dagger handles, spindle whorls), confirm the existence of a solar cult during the period in question.

În perioada târzie a epocii bronzului din zona nord-vest pontică, industria materiilor dure animale (IMDA) a înregistrat un progres evident față de etapele cronologice anterioare, mai ales din punctul de vedere al producției de piese și al variabilității tipologice a acestora¹. Cel mai important segment al amintitei categorii de artefacte îl reprezintă uneltele, multe dintre ele destinate prelucrării pieilor de animale, urmate de arme, iar într-o proporție mai mică, se întâlnesc piesele de podoabă și harnașament. Cu excepția celor din urmă, procedeele tehnologice vizau doar latura utilă a produselor finite, și mai puțin cea estetică, motiv pentru care IMDA a fost studiată în ansamblu, și în rare cazuri au fost analizate tipuri distincte de obiecte (a se vedea psaliile², omoplații crestați³ și, mai recent, vârfurile de săgeată⁴).

Mergând pe linia unui studiu restrâns, în cazul de față ne vom concentra atenția doar asupra butonilor din os și corn întâlniți în

cadrul culturii Noua. Alegerea noastră nu a fost întâmplătoare, considerând că lotul de piese analizat ne poate oferi suficiente informații pentru a lămuri originea acestor artefacte, tipologia lor, funcționalitatea și implicațiile sociale.

Înainte de a trece la prezentarea pieselor, trebuie să lămurim un aspect terminologic. În lucrările de arheologie, artefactele pe care le vom discuta în cele ce urmează au fost menționate sub denumiri diferite, precum: „șaipe”⁵, „sigilii”⁶, „discuri”⁷, „butoni”⁸. Pentru a da o notă unitară analizei noastre, vom folosi pe parcursul textului cea din urmă denumire - butoni, considerând că exprimă cel mai bine trăsăturile morfologice ale respectivelor obiecte, cu toate că, sub aspect funcțional, utilitatea lor putea să fie diferită.

Catalogul descoperirilor

1. Andrieșeni, jud. Iași (fig. 2/4)

Cercetarea unor „cenușare” existente în

punctul *Vatra satului* a permis și descoperirea unui buton de os, convex în secțiune, care are în plan central un cerc, iar în interiorul acestuia se găsesc alte patru cercuri mai mici, dispuse cardinal, fiecare având în interior câte un punct. Dimensiuni: diametrul max. - 3 cm⁹.

2. Bărboasa, jud. Bacău (fig. 2/2)

Din așezarea cu „cenușare” aflată în punctul *Dealul Bărboasa* sau *Dealul Bisericii*¹⁰, provine un buton de os, plan-convex în secțiune, cu o perforație centrală. Decorul, realizat prin incizare, este constituit din patru raze, dispuse cardinal și terminate prin cercuri incomplete¹¹.

3. Cavadinesti, jud. Galați (fig. 2/5)

În așezarea culturii Noua din punctul *Râpa Glodului*, în „cenușarul” nr. 1, a fost descoperit un buton de os, circular în plan și convex în secțiune. Pe fața superioară prezintă un decor compus din șase cercuri concentrice, fiecare având un punct în mijloc. De la fiecare cerc pleacă spre zona centrală a piesei câte o linie. Pe partea interioară se găsește o urechiușă pentru fixare. Dimensiuni: diametrul max. - 3 cm¹².

4. Căndești, jud. Vrancea (fig. 2/10)

În nivelul Noua, alături de alte produse ale IMDA, a fost descoperit și un buton discoidal, lucrat din os. Piesa are o perforație centrală, iar pe fața superioară prezintă un decor complex. Perforația este încadrată de un cerc, înconjurat la rândul său de șapte triunghiuri, dispuse radial, fiecare având în interior câte un punct. Un chenar circular, realizat prin incizare, încadrează decorul central. Dimensiuni: diametrul max. - 2,3 cm¹³.

5. Crasnaleuca, jud. Botoșani (fig. 2/1)

Din așezarea cu „cenușare”, aflată pe malul drept al Prutului, în punctul *Staniște*¹⁴, provine și o piesă discoidală, lucrată din os. Obiectul nu a fost publicat de autoarea săpăturilor arheologice, motiv pentru care nu se cunosc condițiile descoperirii și dimensiunile butonului. Singurul desen al piesei este întâlnit într-un studiu al lui V. Căvruc¹⁵. Potrivit acestuia, artefactul prezintă o perforație centrală, încadrată de un decor alcătuit din linii incizate, dispuse în unghi. Tot prin incizie a fost realizat și decorul meandric, dintr-o linie simplă, care are în interiorul fiecărei bucle câte un punct.

6. Dumești, jud. Vaslui (fig. 2/6)

De pe suprafața unei așezări cu ceramică Noua provine și o piesă discoidală, confecționată din os, convexă în secțiune. Întreaga suprafață a piesei este acoperită cu un decor

solar, alcătuit din șase raze, ce încadrează un cerc. Fiecare dintre raze se termină cu un cerc mai mic, care are în interior un punct. Atât în cercul aflat în plan central, cât și în segmentele de cerc descrise de cele șase raze, a fost incizat câte un punct¹⁶.

7. Gârbovăt, jud. Galați (fig. 2/7-9)

Cercetările efectuate în așezarea cu „cenușare” din punctul *Zahareasca*¹⁷, au dus la descoperirea a trei butoni de os, dintre care doi sunt întregi și unul este fragmentar. Una dintre piese este convexă în secțiune, are o perforație centrală, iar decorul este alcătuit din patru cercuri circumscrise, încadrate de o bandă circulară din linii în zig-zag. Pe margine prezintă o bandă din incizii dispuse oblic. Cea de a doua piesă se păstrează pe jumătate și are același decor ca exemplarul anterior, cu excepția faptului că pe margini au fost realizate mai multe grupe de linii scurte, verticale. Ultima piesă este plan-convexă în secțiune, prezintă o perforație centrală, încadrată de două cercuri concentrice de la care pornesc radial mai multe linii scurte¹⁸.

8. Lichișeni, jud. Bacău (fig. 2/3)

În punctul *Pe tablă* a fost cercetată o așezare cu „cenușare”, de unde provine un buton de os, nedecorat, cu fața superioară convexă, iar pe partea dorsală prezintă un suport cilindric. Piesa are o margine ruptă¹⁹.

9. Mihăileni, jud. Covasna (fig. 2/11)

De pe teritoriul satului provine o piesă discoidală, lucrată din corn de cerb, cu fața plată, iar partea dorsală este convexă. În zona centrală prezintă o perforație, încadrată de o incizie circulară, de la care pornesc cinci raze, la capetele cărora se află câte două cercuri incomplete. În interiorul cercurilor, între acestea, dar și între raze, se întâlnesc puncte incizate. Deși nu provine dintr-un context arheologic clar, autorii care au publicat piesa au propus o încadrare a acesteia în cultura Noua. Dimensiuni: diametrul max. - 7,7 cm²⁰.

10. Pererâta, raionul Briceni (Rep. Moldova)(fig. 3)

În mormântul M.3, din necropola aflată pe malul stâng al Prutului, a fost descoperit un buton discoidal, convex în secțiune. În zona centrală prezintă o perforație circulară, iar decorul este complex, alcătuit dintr-o linie continuă, meandrică, în interiorul buclelor alternând punctele incizate și două cercuri cu câte un punct în interior. Pe marginea piesei sunt linii incizate, dispuse în zig-zag. Dimensiuni: diametrul max. - 3,2 cm²¹.

Butonul a fost descoperit în zona craniului

defunctului, alături de un vas întreg, o toartă de vas și două așchii de silex.

11. Slobozia-Șireuți, raionul Briceni (Rep. Moldova)(fig. 2/12)

Din așezarea culturii Noua, pe lângă alte obiecte din os și corn, provine și un buton lucrat din os. Artefactul are marginile rupte, iar în zona centrală prezintă o perforație, încadrată de trei cercuri concentrice. Tot prin incizare au fost realizate și grupe de câte trei linii dispuse în unghi, orientate cardinal²².

12. Târgu Secuiesc, jud. Covasna (fig. 2/13)

În cartierul Kanta a fost descoperită o așezare Noua, de unde provine un buton de os, discoidal. Pe fața superioară prezintă un decor solar (vârtej spiralic), constituit din șapte raze, între care se găsesc cercuri mici cu câte un punct central. Piesa are un chenar alcătuit din grupe de linii oblice. La partea interioară, corespunzător diametrului piesei, se păstrează o porțiune din țesutul spongiu²³. Dimensiuni: diametrul max. - 2,5 cm.

Discuții

Un prim aspect asupra căruia ne vom îndrepta atenția este cel privitor la tehnologia de confecționare a obiectelor care fac subiectul acestui studiu. Cele mai multe dintre ele au fost realizate din os și doar un singur exemplar este făcut din corn de cerb. Era preferat suportul osos datorită unor caracteristici care-l făceau viabil pentru modelarea unor astfel de artefacte: avea o suprafață fină, nu era foarte gros, deci nu implica mult efort pentru perforare și nu necesita acțiuni suplimentare de îndepărtare a țesutului spongiu, ca în cazul cornului. Dintre cele 14 exemplare cunoscute, doar unul este nedecorat (butonul de la Lichitișeni), ceea ce poate constitui și un argument în favoarea faptului că respectivul obiect nu a fost finalizat. De asemenea, modul de realizare a motivelor ornamentale implica utilizarea unor piese metalice și chiar a unor șabloane pentru a se obține acele cercuri sau segmente de cerc, care formează decoruri complexe.

Sub raport dimensional, exemplarele cunoscute de noi sunt mici și se încadrează între 2,3 - 7,7 cm diametrul maxim. Nu trebuie totuși să excludem posibilitatea ca variabilitatea parametrilor morfologici să fie legată și de utilitățile diferite pe care le puteau îndeplini aceste obiecte.

Deși lotul de piese cunoscut în prezent nu este foarte consistent, vom încerca realizarea

unei schițe tipologice, care are la bază sistemul de prindere al acestor obiecte, considerând că astfel pot fi intuite posibile funcționalități ale artefactelor în discuție. Din acest punct de vedere, butonii de os și corn pot fi împărțiți în trei tipuri:

I - butoni cu suport de prindere (Lichitișeni, Cavadinești, Târgu Secuiesc);

II - butoni cu perforație centrală (Bărbosa, Crasnaleuca, Gârbovăț, Mihăileni, Căndești, Pererâta, Slobozia-Șireuți);

III - butoni neperforați (Andrieșeni, Dumești).

Înainte de a discuta pe larg despre aceste artefacte, e necesar să facem referire la originea lor. Este binecunoscut faptul că în ansamblul IMDA al culturii Noua, pe lângă unele tipuri de obiecte al căror punct de plecare se află în zonele nord-pontice, își continuă evoluția și unele categorii de piese care sunt specifice culturilor bronzului mijlociu din spațiul carpatic. În cazul de față, avem în vedere prezența în mediul culturii Monteoru a unor butoni de os, similari cu cei menționați în paginile anterioare. Ne referim aici la exemplarele de la Terchești (jud. Vrancea)²⁴ (fig. 1/1-3), Pufești (jud. Vrancea)²⁵ (fig. 1/4, 5), Vârteșcoiu (jud. Vrancea)²⁶ (fig. 1/6) și Poiana (jud. Galați)²⁷ (fig. 1/7). Modul de realizare al acestora și elementele decorative, care sunt foarte asemănătoare cu cele de pe piesele Noua, ne permit să le considerăm drept prototipuri pentru cele din urmă. Inclusiv răspândirea butonilor de os și corn din cultura Noua indică o apropiere de mediile bronzului mijlociu carpatic, în sensul că cele mai multe exemplare se întâlnesc în jumătatea sudică a Moldovei dintre Carpați și Prut, în arealul ocupat anterior de comunitățile monteorene. O altă grupare de piese poate fi observată în zona bazinului mijlociu al Prutului, iar alte două descoperiri, legate probabil tot de spațiul răsăritean al României, se cunosc în sud-estul Transilvaniei (fig. 1/8).

Și contextul descoperirii acestor piese reprezintă un detaliu care trebuie analizat. Din această perspectivă, exemplarele cunoscute în prezent se grupează astfel: 12 piese provin din așezări, un buton a făcut parte din inventarul unui mormânt, iar un altul provine dintr-o descoperire izolată. Nu poate fi trecut cu vederea faptul că cei mai mulți dintre butonii întâlniți în așezări au fost descoperiți pe suprafața sau în nivelurile arheologice ale unor „cenușare”, dar în legătură cu acest detaliu vom mai reveni.

În literatura arheologică, butonii de os și corn descoperiți în cadrul culturii Noua au mai fost discutați, în linii generale sau mai detaliat, în mod special datorită elementelor decorative care îi înfrumusețează²⁸. Unii cercetători au legat aceste decoruri, care apar în spațiul nord-dunărean încă din bronzul mijlociu (în culturile Wietenberg, Otomani, Vatina, Monteoru), de anumite piese descoperite în mormintele-put de la Micene, considerând că poate fi vorba astfel de o sincronizare cronologică a celor două areale, fapt care în prezent nu mai are susținere, datorită analizelor radiocarbon care contrazic această presupunere. Datările absolute arată clar că entitățile culturale ale bronzului mijlociu nord-dunărean s-au constituit anterior mormintelor-put de la Micene, deci decorul spiralo-meandric nu constituie o dovadă certă a influențelor venite dinspre zonele sudice²⁹. Desigur, prezența acestor ornamente pe categorii variate de obiecte (podoabe, piese de harnașament, arme), lucrate nu doar din os și corn, ci și din metal sau lut³⁰, poate indica și existența unor concepții comune pe areale geografice cuprinzătoare, care au inspirat aceste modalități de reprezentare a simbolurilor solare.

Fără să generăm o discuție foarte detaliată privitoare la acest tip de decor, subliniem necesitatea unei treceri în revistă și chiar a unei încercări de clasificare a elementelor cu rol de ornament întâlnite pe butonii de os și corn din siturile culturii Noua.

În primul rând, reținem faptul că toate aceste motive decorative sunt simple reprezentări solare, create în manieră statică (raze, cercuri) și dinamică (vârtejuri spiralice, meandre)³¹. Dacă analizăm în detaliu artefactele care fac subiectul studiului nostru, observăm că acestea pot fi grupate astfel:

A. *decorate cu motive meandrice* (Crasna-leuca, Pererâta, Bărboasa);

B. *decorate cu vârtejul spiralic* (Dumești, Târgu Secuiesc);

C. *decorate cu raze* (Cândești, Gârbovăț, Mihăileni, Slobozia-Șireuți);

D. *decorate cu cercuri* (Andrieșeni, Cavadinesti, Gârbovăț).

Chorologic, nu se poate constata o anumită grupare a butonilor în funcție de motivele decorative, dar, în schimb, observăm o legătură între tipul de ornament și modul de prindere/fixare a acestor obiecte. Astfel, exemplarele cu decor meandric sunt întotdeauna perforate, la fel ca și cele decorate cu raze; în schimb, cele care prezintă pe suprafața lor

motivul vârtejului spiralic sau al cercurilor cu punct central nu sunt perforate sau au urechiușă de prindere, situație valabilă și pentru exemplarele întâlnite în arealul Monteoru.

Pentru că în literatura arheologică s-a discutat frecvent despre decorul spiralo-meandric³², nu mai considerăm necesară o menționare a tuturor analogiilor pentru motivele ornamentale care apar pe butonii de os și corn întâlniți în siturile culturii Noua, ci doar a celor care se găsesc pe alte artefacte descoperite în arealul acestei entități a bronzului târziu din spațiul nord-vest pontic.

Decorul meandric apare, spre exemplu, și pe psaliile de la Poienesti (jud. Vaslui)³³ (fig. 4/2) și Floreni (jud. Vaslui)³⁴ (fig. 4/1), iar motivul ornamental de pe butonul de la Bărboasa își găsește o analogie foarte bună pe muchia sceptorului de la Lozova (Rep. Moldova)³⁵ (fig. 4/7). De asemenea, cercurile concentrice de pe butonii de la Andrieșeni și Cavadinesti au corespondențe pe o psalie de os, tot de la Cavadinesti³⁶ (fig. 4/3), sau pe un exemplar de la Ostrivec (Ucraina)³⁷ (fig. 4/4), dar într-o formă simplificată apar și pe rondele de lut descoperite la Gârbovăț³⁸ (fig. 4/5). Nu în ultimul rând, motivul spiralic întâlnit pe exemplarele de la Dumești și Târgu Secuiesc poate fi regăsit, într-o formă schematică, pe un mâner de spadă de la Lozova³⁹ (fig. 4/6), sau chiar pe butonul sceptorului de piatră de la Chiperceni⁴⁰ (Republica Moldova) (fig. 4/8), dar și pe o fusaiolă de la Giurcani (jud. Vaslui)⁴¹ (fig. 4/9). Și acele grupe de linii, de pe exemplarul de la Slobozia-Șireuți, au corespondențe pe o psalie descoperită relativ recent la Negrișteni (jud. Galați)⁴².

Pentru etapa cronologică de care ne ocupăm, butoni de os au fost descoperiți și în stațiunile Coslogeni și Sabatinovka, dar într-un număr mult mai mic. Spre exemplu, în așezarea Coslogeni de la Lupșanu (jud. Ialomița) este menționat un buton cu urechiușă de prindere⁴³, iar în arealul Sabatinovka se cunoaște o astfel de piesă într-un mormânt de la Crasnoe⁴⁴. Tot pentru bronzul târziu din spațiul nord-pontic, mai amintim un exemplar interesant la Kirovo (Ucraina)⁴⁵, dar asemenea artefacte din os, cu decoruri complexe și extrem de asemănătoare cu cele din spațiul carpato-nistean, se întâlnesc și în Asia Centrală, în mediul culturii Sargary⁴⁶.

Având în vedere modul îngrijit în care au fost lucrați, la care se adaugă și decorurile complexe ce îi înfrumusețează, bănuim că funcționalitatea acestor butoni de os și corn

trebuie să fi cunoscut o anumită diversitate. Este evident, mai ales din detaliile morfologice și ornamentale, că aceste piese au fost confecționate pentru a împodobi haine, elemente de harnașament sau pentru a fi purtate ca atare. Desigur, contextele arheologice din care provin nu sunt întotdeauna foarte grăitoare și nici nu oferă posibilitatea generalizărilor, motiv pentru care vom analiza câteva situații punctuale. Așa cum s-a arătat anterior, în necropola Noua de la Pererâta, în mormântul M.3, a fost descoperit un buton, frumos decorat și prevăzut cu o perforație centrală. Faptul că artefactul să găsea la nivelul umerilor defunctului, în partea din față a acestuia (fig. 3), ne poate arăta că împodobe o haină, sau a fost purtat la gât, prin suspendarea de un fir textil sau o fâșie de piele. În aceeași ordine de idei, ținând cont că mormintele culturii Noua au un inventar sărăcăcios, format de regulă doar din vase de lut, în rare cazuri conținând și alte obiecte, piesa în cauză putea reprezenta cu aceeași probabilitate o amuletă, sau un însemn al individului respectiv în societate. O situație asemănătoare, din punctul de vedere al contextului arheologic, este cunoscută și în mediul Sabatinovka, la Crasnoe (Rep. Moldova), la care se adaugă binecunoscutele piese din mormintele miceniene. Deci, din aceste considerente, bănuim că o parte dintre butonii de os și corn au servit ca podoabe sau ca amulete, mai ales cei cu urechiușă de prindere sau cei perforați. Nu putem însă exclude posibilitatea ca asemenea piese să fi fost, de fapt, accesorii cu rol decorativ pentru harnașamentul cailor, iar acest punct de vedere a fost deja exprimat în literatura arheologică⁴⁷. Un posibil argument, deși nu suficient, îl reprezintă asemănarea motivelor estetice de pe acești butoni și de pe unele psalii de os sau corn. Nu în ultimul rând, unii specialiști au fost de părere că anumite exemplare, cum este cel de la Târgu Secuiesc, ar fi de fapt sigilii, iar pentru argumentare au făcut referire la impresiunile în lut ale unor astfel de motive spiralo-meandrice descoperite în Anatolia⁴⁸. Însă, pentru spațiul nostru de analiză, nu cunoaștem imprimeuri pe ceramică ale unor astfel de „sigilii”, deși, decoruri de acest fel ar fi putut fi aplicate și pe materiale organice (piele, țesături). Analize minuțioase asupra unora dintre butonii cunoscuți în acest moment, care să evidențieze prezența urmelor de pigmenți, ar putea constitui o dovadă în acest sens. Până atunci, rămâne să accep-

tăm posibilitatea folosirii butonilor ca piese de port sau accesorii decorative pentru harnașament.

Prezența simbolurilor solare pe aceste artefacte, dar și faptul că multe astfel de piese au fost identificate în cuprinsul unor „cenușare”, interpretate în unele cazuri ca fiind spații în care se desfășurau și practici religioase⁴⁹, ar putea indica și o dimensiune sacră a butonilor din os și corn. Poate tot din acest considerent a fost depusă o astfel de piesă și în mormântul de la Pererâta.

Implicațiile cronologice ale acestor piese, mai ales pentru palierul de timp în care a evoluat cultura Noua, sunt încă dificil de stabilit. Până în prezent nicio piesă nu provine dintr-un context pentru care să fie cunoscute datări absolute. Totuși, nu trebuie neglijat faptul că pentru așezarea de la Crasnaleuca, de unde provine un astfel de buton, au fost analizate mai multe probe și s-a obținut o serie coerentă, iar prin calibrare a fost stabilit intervalul 1610-1435 BC (1σ)⁵⁰. Acest fapt ne arată că locuirea din acest sit corespunde unei prime etape din evoluția culturii Noua. Și în cazul siturilor de la Bărboasa, Cavadinesti și Gârbovăț, materialele arheologice pledează pentru o datare timpurie a lor, la nivelul unei faze de debut a culturii Noua. Toate acestea ar putea constitui argumente pentru a considera că butonii de os și corn au avut o frecvență mai mare în faza Noua I (după A. C. Florescu).

Am discutat în paginile anterioare un set de artefacte, remarcabile în special prin aspectul lor. Deși decorurile care le înfrumusețează au o largă răspândire în epoca bronzului, originea butonilor de os și corn din cultura Noua credem că se regăsește în mediul monteorean. Prezența acestor piese în așezări și cu totul excepțional în context funerar, la care se adaugă și anumite diferențe de ordin morfologic, sugerează o funcționalitate variată a lor. Presupunem că puteau fi întrebuințate atât ca piese de podoabă, dar și ca accesorii pentru harnașament.

Decorurile spiralo-meandrice de pe acești butoni, întâlnite și pe alte tipuri de obiecte (psalii, topoare-sceptru, mânere de pumnal, fusaiole), confirmă existența unui cult solar. Din acest punct de vedere, bănuim că respectivele artefacte aveau și implicații religioase și chiar sociale.

Aceste produse ale IMDA confirmă faptul că prelucrarea osului și a cornului de către comunitățile culturii Noua nu reprezenta o ocupație menită să asigure doar utilajul nece-

sar pentru activitățile domestice, ci să furnizeze și tipuri de obiecte care purtau și transmiteau un mesaj referitor la statutul celui care întrebuița astfel de piese.

Note / References

1. Florescu 1964, 159-162; Sîrbu 2011, 199-223.
2. Smirnova 1970, 106-110. Dintre lucrările generale în care sunt menționate și psalii atribuite culturii Noua a se vedea Hüttel 1981; Boroffka 1998, 81-135; Pâslaru 2000, 147-162; Motzoi-Chicideanu et alii 2012, 72-73; Diaconu et alii 2014.
3. Bălășescu, Dietrich 2009, 31-44.
4. Dietrich 2013, 181-197.
5. Vulpe 1997, 36.
6. Vulpe 2001a, 11.
7. Sava 2002, 178-179.
8. Vulpe 2001b, 270; Sîrbu 2011, 205; Dascălu 2007, 122; Diaconu 2014, 182-183.
9. Florescu 1959, 121, fig. 5/12; Florescu 1964, fig. 9/3; Florescu 1991, 15, fig. 153/1; Dascălu 2007, 122, pl. 57/5.
10. Florescu, Căpitanu 1968, 35-47.
11. Florescu 1991, 30, fig. 153/4.
12. Dragomir 1961, 153, fig. 2/8; Florescu 1964, fig. 9/4; Florescu 1991, 45, fig. 153/8; Prisecaru, Ilie 2014.
13. Florescu, Florescu 1990, 71, fig. 34/4.
14. Brudiu 1979, 87-88; Dascălu 2007, 180-182.
15. Cavruc 1998a, fig. 2/2.
16. Ștefănescu 1993-1998, pl. 7/972; Lefter et alii 2006, 56, fig. 97.
17. Florescu et alii 1967, 75-87.
18. Florescu 1991, 73, fig. 153/2, 3, 7.
19. Ibidem, 88, fig. 153/5.
20. Daróczy, Kelemen 2011, 27-31.
21. Sava 2002, 32, fig. 36/3; Sîrbu 2011, 214, fig. 9/6.
22. Dergačev 1969, 110-122.
23. Székely 1978, 289-290; Cavruc 1998b, 139, fig. 40/2; Vulpe 1997, 36, fig. 1/1; Vulpe 2001a, 11, fig. 1/1 și nota 13, unde propune încadrarea acestei piese în cultura Wietenberg.
24. Florescu, Constantinescu 1967, fig. 11/1, 2, 4.
25. Florescu et alii 1971, 177, fig. 7/7.
26. Popescu 2013, 189, fig. 6/4.
27. Vulpe et alii 1951, fig. 29/7.
28. David 1997, 247-305; Cavruc 1998a, 97, fig. 2/1-7; Sava 2002, 178-180; Dascălu 2007, 122; Sîrbu 2011, 205.
29. Vulpe 1997, 36-37; Vulpe 2001a, 12-17; Popescu 2013, 190 și nota 73.
30. David 1997; David 2007, 411-423.
31. Vulpe 2001c, 373-374.
32. Vezi supra, nota 30.
33. Boroffka 1998, 92-93, fig. 6/10; Lazarovici, Boroffka 2010, 276, fig. 2/5.
34. Udrescu 1973-1974, 37, fig. 10/7; Florescu 1991, 66, fig. 151/3; Boroffka 1998, 91, fig. 6/7.
35. Dergačev 1986, fig. 48/24; Dergačev 2002, fig. 35/19; László 2006, 128-129, fig. 3/2.
36. Florescu 1991, 44, fig. 150/2; Boroffka 1998, 89, fig. 7/1.
37. Krušel'nicka 2006, fig. 49/24.
38. Florescu 1991, fig. 97/12.
39. Dergačev 2002, fig. 36/24; László 2006, fig. 4/5.
40. Dergačev 1986, fig. 46/8; Sava 1987, fig. 3/9; Sava 1994, fig. 5/19; Boroffka, Sava 1998, fig. 2/10.
41. Rotaru, Gherghe 2006, 130, fig. 5/13.
42. Adamescu, Ilie 2011, 29, fig. 5/1.
43. Florescu 1991, 151-152, fig. 153/6.
44. Ketaru, Serova 1983, fig. 4/3; Serova, Jarovoi 1987, fig. 17/4; Sîrbu 2011, 205, fig. 9/8.
45. Cavruc 1998a, fig. 2/3.
46. Koryakova, Epimakhov 2007, 168, fig. 4.5.
47. Daróczy, Kelemen 2011, 29, fig. 3.
48. Vulpe 1997, 36; Vulpe 2001a, 11. În acest context, nu trebuie să trecem cu vederea că și pe o fusaolă de lut din așezarea monteoreană de la Terchești, figurează un decor asemănător, realizat prin incizare; Florescu, Constantinescu 1967, fig. 11/5.
49. Levitskii, Sava 1993, 136; Wittenberger 2010, 265-282; Dietrich 2011, 138-139; Dietrich 2012, 215.
50. Motzoi-Chicideanu, Gugiu 2001-2002, fig. 11A; László 2006, 132; László 2011, 267.

Bibliografie / Bibliography

- Adamescu, Ilie 2011**
ADAMESCU A., ILIE C., *Așezarea din perioada bronzului târziu de la Negrilești*, jud. Galați, în SAA, XVII, 2011, p. 19-47.
- Bălășescu, Dietrich 2009**
BĂLĂȘESCU A., DIETRICH L., *Observații privind utilizarea omoplaților crestați din cultura Noua, pe baza materialului de la Rotbav*, jud. Brașov, în AB, S.N., XVII, 2009, p. 31-44.
- Boroffka 1998**
BOROFFKA N., *Bronze- und früheisenzeitliche Geweihtrensenknebel aus Rumänien und ihre Bezeichnung*. Alte Funde aus dem Museum für Geschichte Aiud, Teill II, in EurAntiq, 4, 1998, p. 81-135.
- Boroffka, Sava 1998**
N. BOROFFKA, E. SAVA, *Zu den „Zeptern/Stössel-*

Zeptern", „Miniatursäulen", und „Phalli" der Bronzezeit Eurasiens, in AMIT, 30, 1998, p. 17-113.

Brudiu 1979

BRUDIU M., Cercetări arheologice de teren la Crasnaleuca și Cotu Miculinți, în Hierasus, II, 1979, p. 85-97.

Cavruc 1998a

CAVRUC V., Once more about the Ponto-Caspic factor in the formation of the Noua Culture, în TD, XIX, 1998, p. 93-111.

Cavruc 1998b

CAVRUC V. (COORD.), Repertoriul arheologic al județului Covasna, Sf. Gheorghe, 1998.

Daróczy, Kelemen 2011

DARÓCZI T. T., KELEMEN I., A Bronze Age bridle decoration from Mihăileni (Csíkszentmihály), Depr. of Ciuc, in A Csíki Székely Múzeum Évkönyve, VII, 2011, p. 27-31.

Dascălu 2007

DASCĂLU L., Bronzul Mijlociu și Târziu în Câmpia Moldovei, Iași, 2007.

David 1997

DAVID W., Altbronzezeitliche Beinobjekte des Karpatenbeckens mit Spiralwirbel- oder Wellenbandornament und ihre Parallelen auf der Peloponnes und in Anatolien in frühmykenischer Zeit, in The Thracian World at the Crossroads of the Civilisation, I, București, 1997, p. 247-305.

David 2007

DAVID W., Gold and bone as evidence of mutual contact between the Aegean, the Carpathian Basin and Southern Germany in the second millennium BC, in I. GALANAKI, H. TOMAS, Y. GALANAKIS, R. LAFFINEUR (EDS.), Between the Aegean and Baltic Sea. Prehistory across borders. Proceedings of the International Conference Bronze and Early Iron Age Interconnections and Contemporary Developments between the Aegean and the Regions of the Balkan Peninsula, Central and Northern Europe, University of Zagreb, 11-14 Aprilie 2005 – Aegeum 27, Liège, 2007, p. 411-423.

Dergačev 1969

DERGAČEV V. A., Poselenie bronzovogo veka us. Slobodka Šireut, în Daljeko prošloe Moldavii, Chișinău, 1969, p. 110-122.

Dergačev 1986

DERGAČEV V. A., Moldavija i sosednie territorii v epohi bronzy, Chișinău, 1986.

Dergačev 2002

DERGAČEV V. A., Die äneolithischen und bronzezeitlichen Metallfunde aus Moldavien, in PBF, XX, 9, Stuttgart, 2002.

Diaconu 2014

DIAONU V., Cultura Noua în regiunea vestică a Moldovei, teză de doctorat, mss, Iași, 2014.

Diaconu et alii 2014

DIAONU V., ADAMESCU A., CALISTRU D., Piese de harnașament din bronzul târziu. Despre două psalii de corn din Moldova, în ArhMold, 2014, sub tipar.

Dietrich 2011

DIETRICH L., „Ascheghügel" der Noua-Kultur als Plätze von Arbeit und Fest, in S. BERECKI, R. NÉMETH, B. REZI (EDS.), Bronze Age Rites and Rituals in the Carpathian Basin, Proceedings of the International Colloquium from Târgu Mureș, 8-10 October 2010, Târgu-Mureș, 2011, p. 131-141.

Dietrich 2012

DIETRICH L., Was sind die „Ascheghügel" der Noua-Kultur? Das Beispiel aus Rotbav (Südostsiebenbürgen), in I. HESSE, B. HOREJS (HRSG.), Bronzezeitliche Identitäten

und Objekte. Beiträge aus den Sitzungen der AG Bronzezeit auf der 80. Tagung des West- und Süddeutschen Verbandes für Altertumsforschung in Nürnberg 2010 und dem 7. Deutschen Archäologiekongress in Bremen 2011, Verlag Dr. Rudolf Habelt GmbH, Bonn, 2012, p. 207-217.

Dietrich 2013

DIETRICH L., Projectile weapons of the Late Bronze Age in Eastern Europe. The case of the Noua-Sabatinovka-Coslogeni cultural complex, în Peregrinări arheologice între estul și vestul Europei. Studii în onoarea lui Tiberius Bader la aniversarea de 75 de ani - Satu Mare. Studii și comunicări, XXIX/I, 2013, p. 181-197.

Dragomir 1961

DRAGOMIR I. T., Săpăturile arheologice de la Cavadinesti, în MCA, VII, 1961, p. 151-162.

Florescu 1959

FLORESCU A. C., Săpăturile de la Andrieșeni (r. Iași, reg. Iași), în MCA, VI, 1959, p. 117-126.

Florescu 1964

FLORESCU A. C., Contribuții la cunoașterea culturii Noua, în ArhMold, II-III, 1964, p. 143-193.

Florescu 1991

FLORESCU A. C., Repertoriul culturii Noua-Coslogeni din România. Așezări și necropole, în CCDJ, IX, Călărași, 1991.

Florescu et alii 1967

FLORESCU A. C., RUGINĂ ȘT., VICOVEANU D., Așezarea din epoca bronzului târziu de la Gârbovăț, în Danubius, I, 1967, p. 75-87.

Florescu, Căpitanu 1968

FLORESCU M., CĂPITANU V., Câteva observații privitoare la sfârșitul epocii bronzului în lumina ultimelor cercetări arheologice efectuate de Muzeul de istorie din Bacău, în Carpica, I, 1968, p. 35-47.

Florescu, Constantinescu 1967

FLORESCU M., CONSTANTINESCU GH., Cercetări arheologice în așezarea din epoca bronzului (cultura Monteoru) de la Terchești (r. Focșani, reg. Galați), în SCIV, 18, 2, 1967, p. 285-305.

Florescu, Florescu 1990

FLORESCU M., FLORESCU A. C., Unele observații cu privire la geneza culturii Noua în zonele de curbură ale Carpaților Răsăriteni, în ArhMold, XIII, 1990, p. 49-102.

Florescu et alii 1971

FLORESCU M., NICU M., RĂDULESCU GH., Câteva date referitoare la fazele târzii ale culturii Monteoru în lumina cercetărilor de la Pufești, în MemAntiq, III, 1971, p. 157-182.

Hüttel 1981

HÜTTEL H. G., Bronzezeitliche Trensen in Mittel- und Osteuropa. Grundzüge ihrer Entwicklung, in PBF, XVI, 2, C. H. Beck'sche Verlagsbuchhandlung, München, 1981.

Ketraru, Serova 1983

KETRARU N. A., SEROVA N. L., Kurgannaja gruppa u s. Krasnoe, în AIM (1979-1980), 1983, p. 137-151.

Koriakova, Epimakhov 2007

KORYAKOVA L., EPIMAKHOV A., The Urals and Western Siberia in the Bronze and Iron Ages, Cambridge, 2007.

Krušel'nicka 2006

KRUŠEL'NICKA L., Kul'tura Noua na zemljah Ukraini, Kiev, 2006.

László 2006

LÁSZLÓ A., Über die Beziehungen, die kulturelle und chronologische Lage der Bronzefunde vom Typ Ópályi-Uriu-Drajna de Jos-Lozova-Pobit Kamák, in J. KOBAL (HRSG.), Bronzezeitliche Depotfunde-Problem der Interpretation, Materialien der Festkonferenz für Tivodor Lehoczky zum 175. Geburtstag, Užhorod, 5-6 Oktober

2005, Użgorod, 2006, p. 124-143.

László 2011

LÁSZLÓ A., *Unele probleme ale epocii bronzului din regiunile est-carpătice. Observații pe marginea unei cărți recente*, în *ArhMold*, XXXIV, 2011, p. 261-269.

Lazarovici, Boroffka 2010

LAZAROVICI C. M., BOROFFKA N., *Descoperiri din perioada târzie a epocii bronzului de la Poienesti, jud. Vaslui și din Hallstattul timpuriu de la Scânteia, jud. Iași*, în *ArhMold*, XXXIII, 2010, p. 275-284.

Lefter et alii 2006

LEFTER L. V., ȘTEFĂNESCU S., VĂCARU S., *Dumești Vasluiului*, Iași, 2006.

Levitskii, Sava 1993

LEVITSKII O., SAVA E., *Nouvelles recherches des établissements de la culture Noua dans la zone comprise entre le Prout et le Nistru*, în *CCDJ*, X, 1993, p. 125-157.

Motzoi-Chicideanu, Gugu 2001-2002

MOTZOI-CHICIDEANU I., GUGU D., *Un mormânt din epoca bronzului descoperit la Cârlomanești, jud. Buzău*, în *SCIVA*, 52-53, 2001-2002, p. 5-41.

Motzoi-Chicideanu et alii 2012

MOTZOI-CHICIDEANU I., MATEI S., MĂGUREANU D., *O piesă de harnașament din epoca bronzului descoperită la Cârlomanești-Cetățuia*, în *Mousaios*, XVII, 2012, p. 65-95.

Pâslaru 2000

PÂSLARU I., *Harnașamentul în epoca bronzului*, în *TD*, XXI, 1-2, 2000, p. 147-162.

Prisecaru, Ilie 2014

PRISECARU D., ILIE C., *Reinterpretarea unor artefacte descoperite în situl arheologic Cavadinesti, jud. Galați*, în *Danubius*, XXXII, 2014, sub tipar.

Popescu 2013

POPESCU A., *Contextul, cronologia și analogiile unor piese de os decorate din Moldova*, în *Studii și cercetări privind arheologia spațiului nord-vest pontic. In onorem Nicu Mircea Septuagenarii – Danubius*, XXXI, Suplementum, 2013, p. 179-202.

Rotaru, Ghergha 2006

ROTARU M., GHERGHE GH., *Unelte din os din așezările Noua situate în partea de sud-est a județului Vaslui*, în *AMT*, I, 2006, p. 129-147.

Sava 1987

SAVA E., *K voprosu o pestach-skipetrach epochy bronzы iz severnogo Pricernomor'ja*, în *IANMCCP*, 1, 1987, p. 62-71.

Sava 1994

SAVA E., *Epoca bronzului - Perioada mijlocie și târzie (sec. XVII-XII î.e.n.)*, în *TD*, XV, 1-2, 1994, p. 141-158.

Sava 2002

SAVA E., *Die Bestattungen der Noua-Kultur. Ein Beitrag zur Erforschung spätbronzezeitlicher Bestattungsriten zwischen Dnestr und Westkarpaten*, PAS, 19, Verlag Oetker/Voges, Kiel, 2002.

Serova, Jarovoi 1987

SEROVA N. L., JAROVoi E. V., *Grigoriopol'skie kurgany*, Chișinău, 1987.

Sîrbu 2011

SÎRBU M., *Industria materiei dure animale în perioada târzie a epocii bronzului (complexul cultural Noua-Sabatinovka)*, în *Tyragetia*, S. N., V [XX], 1, 2011, p. 199-223.

Smirnova 1970

SMIRNOVA G. I., *Psalii tipa Boriaș v kul'ture Noua*, în *KSIA*, 123, 1970, p. 106-110.

Székely 1978

SZÉKELY Z., *Butonul de os de la Târgu Secuiesc (jud. Covasna)*, în *SCIVA*, 29, 2, 1978, p. 289-290.

Ștefănescu 1993-1998

ȘTEFĂNESCU S., *Cercetări arheologice și istorice în zona mediană a bazinului superior al râului Bârlad*, în *AMM*, XV-XX/I, 1993-1998, p. 155-248

Udrescu 1973-1974

UDRESCU T., *Descoperiri arheologice în jumătatea sudică a Moldovei cu privire la cultura Noua*, în *Carpica*, VI, 1973-1974, p. 17-42.

Vulpe 1997

VULPE AL., *Spațiul egeo-anatolian și Europa sud-estică în lumina unei revizuirii a cronologiei epocii bronzului*, în *Memoriile Secției de Științe Istorice și Arheologice*, IV, tom. XXI, (1996), 1997, p. 33-47.

Vulpe 2001a

VULPE AL., *The Aegean-Anatolian and South-Eastern Europe in the light of a revision of the Bronze Age chronology*, în C. KACSÓ (HRSG.), *Der Nordkarpatische Raum in der Bronzezeit*, Baia Mare, 2001, p. 9-21.

Vulpe 2001b

VULPE AL., *Perioada mijlocie a epocii bronzului*, în M. PETRESCU-DÎMBOVIȚA, AL. VULPE (COORD.), *Istoria românilor*, vol. I, *Moștenirea timpurilor îndepărtate*, București, 2001, p. 247-272.

Vulpe 2001c

VULPE AL., *Structuri sociale și religioase în epoca bronzului și în prima epocă a fierului*, în M. PETRESCU-DÎMBOVIȚA, AL. VULPE (COORD.), *Istoria românilor*, vol. I, *Moștenirea timpurilor îndepărtate*, București, 2001, p. 353-377.

Vulpe et alii 1951

VULPE R., VULPE E., NIȚU A., MATASĂ C., CIHODARU C., CĂLINESCU C., BALAN V., KISS ȘT., NEGRUȚI E., PETRE R., ȘT. ȘTEFĂNESCU, *Activitatea șantierului arheologic Poiana-Tecuci*, 1950, în *SCIV*, 2, 1, 1951, p. 177-216.

Wittenberger 2010

WITTENBERGER M., *A special site of the Noua culture-Bolduț, Cluj County*, în N. BOLOHAN, FL. MĂȚĂU, A. F. TENCARIU (EDS.), *Signa Preahistorica. Studia in honorem magistri Attila László septuagesimo anno*, Iași, p. 265-282.

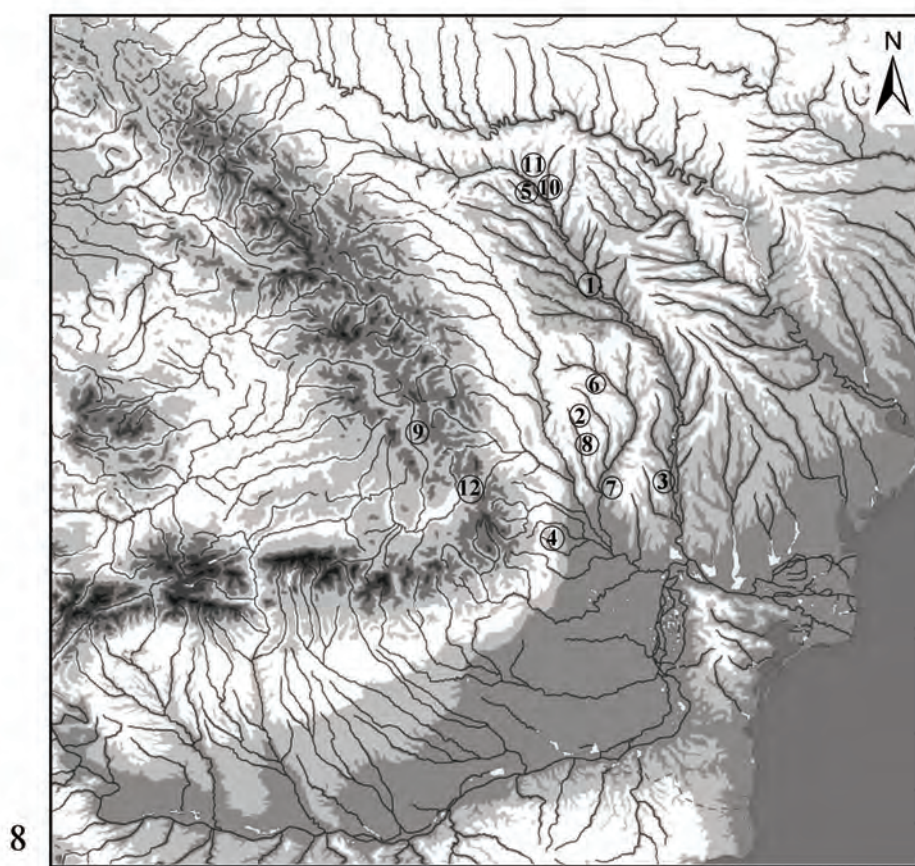
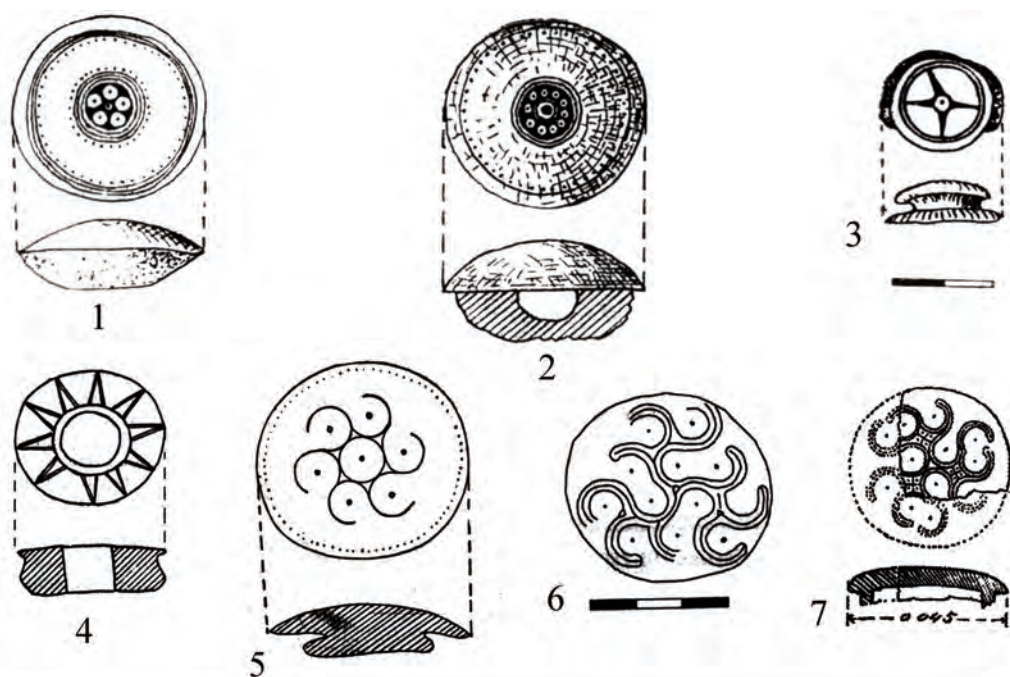


Figura 1 / Figure 1

Butonii de os din cultura Monteoru (1-7) și răspândirea acestui tip de obiecte în cadrul culturii Noua (8 - numerele corespund cu cele din catalogul descoperirilor) (1-3, după **Florescu, Constantinescu 1967**; 4, 5 după **Florescu et alii 1971**; 6, după **Popescu 2013**; 7, după **Vulpe et alii 1951**)

Monteoru bone buttons (1-7) and the spread of this type of objects within the framework of the Noua culture (8 - numbers correspond to those in the catalog of finds) (1-3, after **Florescu, Constantinescu 1967**; 4, 5, after **Florescu et alii 1971**; 6, after **Popescu 2013**; 7, after **Vulpe et alii 1951**).

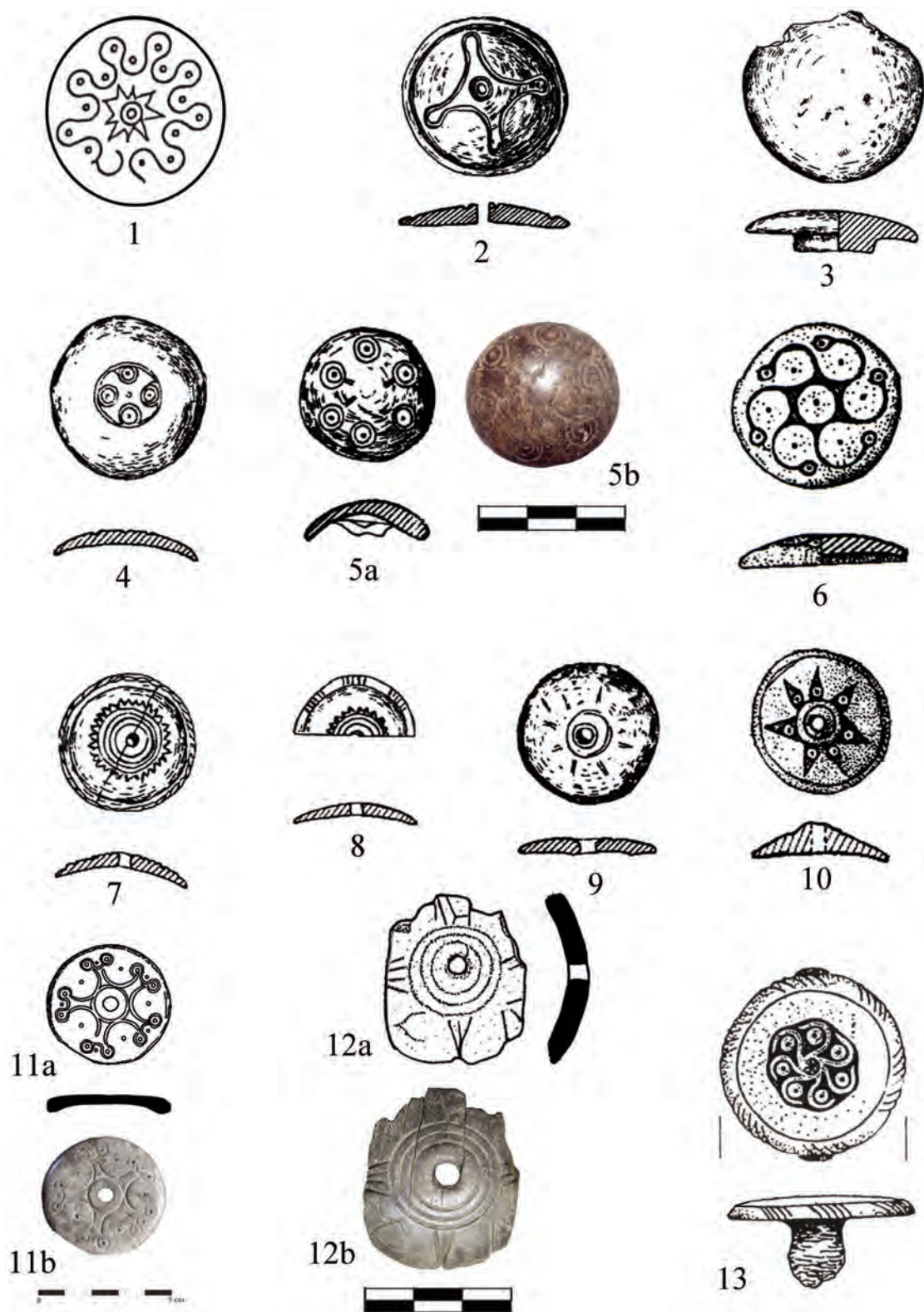


Figura 2 / Figure 2

Butoni de os din arealul culturii Noua: 1. Crasnaleuca; 2. Bărboasa; 3. Lichitișeni; 4. Andrieșeni; 5a-b. Cavadinest; 6. Dumest; 7-9. Gârbov; 10. Căndești; 11a, 11a-b. Mihăileni; 12a-b. Slobozia Șireuți; 13. Târgu Secuiesc (1, după **Cavruc 1998a**; 2-5a, 7-9, după **Florescu 1991**; 5b, după **Prisecaru, Ilie 2014**; 11, după **Daróczy, Kelemen 2011**; 12a, după **Sârbu 2011**; 13, după **Székely 1978**)

*Bone buttons within the territory of the Noua culture (1, after **Cavruc 1998a**; 2-5a, 7-9, after **Florescu 1991**; 5b, after **Prisecaru, Ilie 2014**; 11, after **Daróczy, Kelemen 2011**; 12a, after **Sârbu 2011**; 13, after **Székely 1978**).*

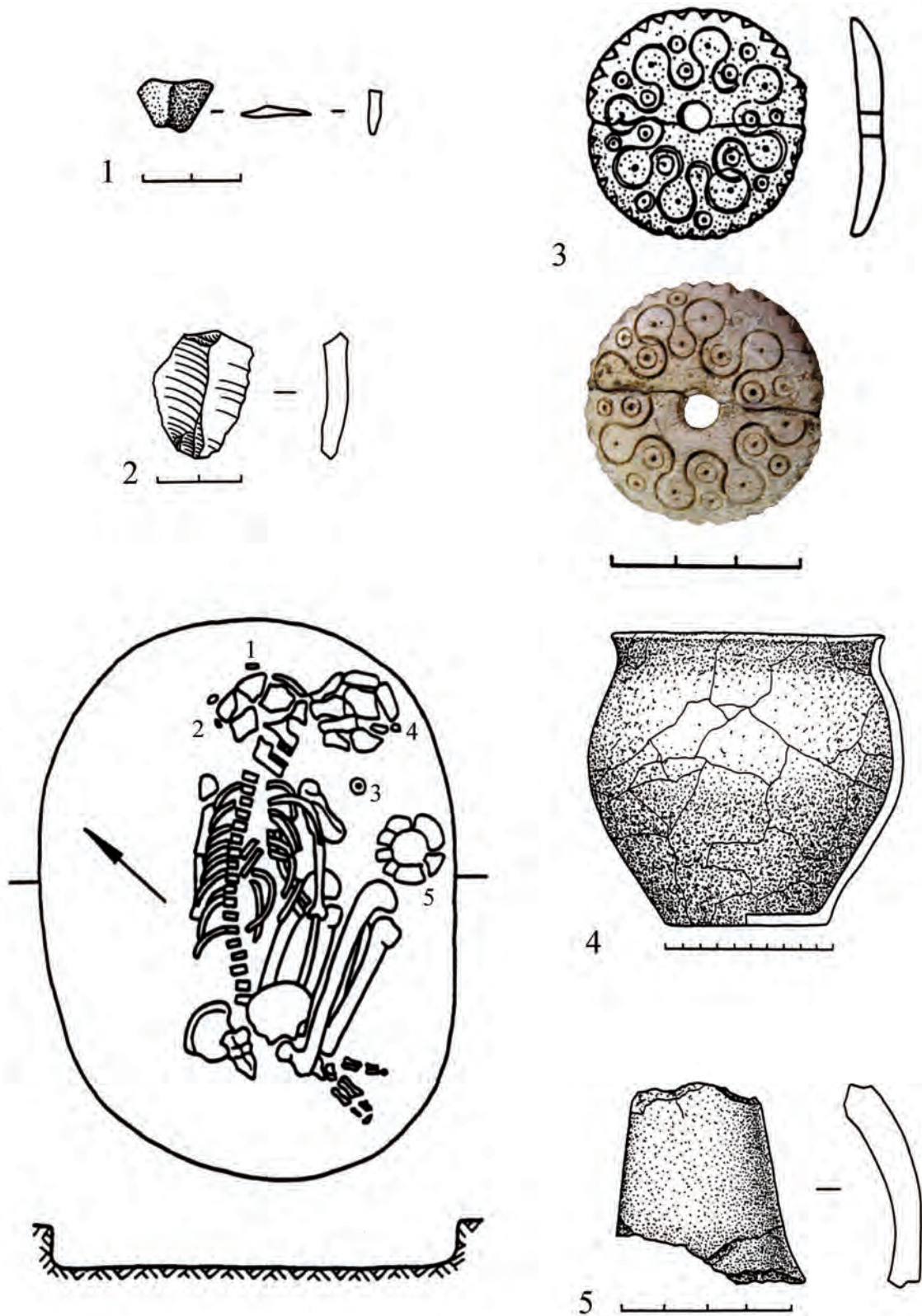


Figura 3 / Figure 3
 Pererâta: mormântul M. 3 (după Sava 2002)
 Pererâta: grave M. 3 (after Sava 2002).

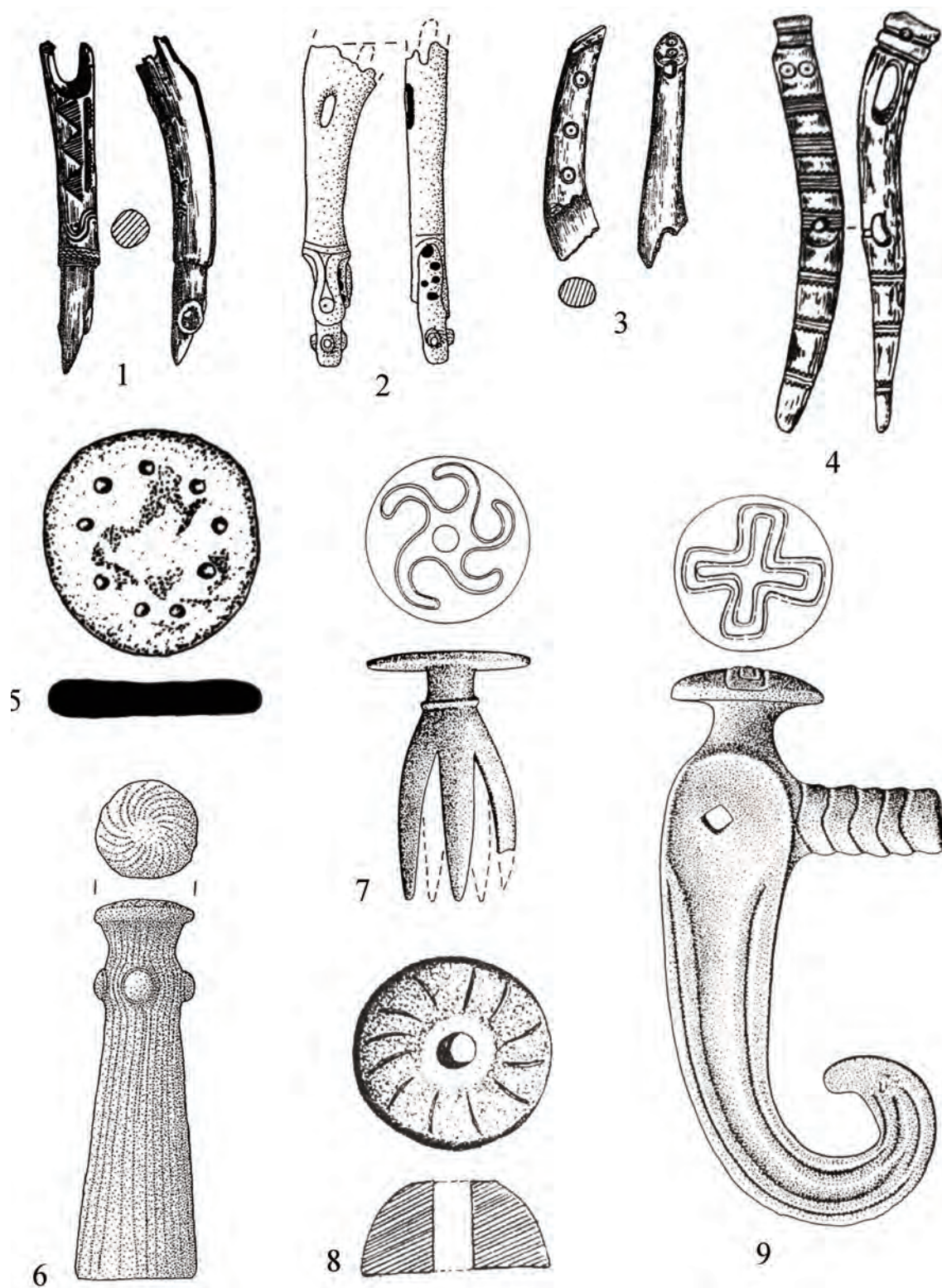


Figura 4 / Figure 4

Obiecte din cultura Noua cu simboluri solare: 1. Floreni; 2. Poienești; 3. Cavadinești; 4. Ostrivec; 5. Gârbovăț; 6. Chiperceni; 7, 9. Lozova, 8. Giurcani (1, 3, 5, după **Florescu 1991**; 2, după **Boroffka 1998**; 4, după **Krušel'nicka 2006**; 6, după **Boroffka, Sava 1998**; 7, 9 după **Dergačev 2002**; 8, după **Rotaru, Gherghe 2006**)
 Noua culture objects with solar symbols (1, 3, 5, after **Florescu 1991**; 2, after **Boroffka 1998**; 4, after **Krušel'nicka 2006**; 6, after **Boroffka, Sava 1998**; 7, 9, after **Dergačev 2002**; 8, after **Rotaru, Gherghe 2006**).