

## Descoperiri din epoca bronzului de la Sighetu Marmației

### *Bronzezeitliche Funde aus Sighetu Marmației*

Carol KACSÓ<sup>1</sup>

**Cuvinte cheie:** Sighetu Marmației, epoca bronzului, așezări, descoperiri de metal

**Key words:** Sighetu Marmației, Bronzezeit, Siedlungen, Metallfunde

#### ZUSAMMENFASSUNG

Es werden die bronzezeitlichen Befunde und Funde vorgelegt, die auf dem Territorium der Stadt Sighetu Marmației (Kr. Maramureș, Rumänien) entdeckt wurden. Nur die spätbronzezeitliche befestigte Siedlung von Dealul Cetății I, die der Gáva-Kultur zugeschrieben wurde, wurde durch systematische Grabungen erforscht, die anderen mittel- oder spätbronzezeitlichen Siedlungen aus Sighetu Marmației, die der Suciu de Sus-Kultur angehören, wurden entweder durch Geländebegehungen oder durch kleine Kontrollgrabungen identifiziert. Die befestigte Siedlung liegt in der Nähe des Zusammenflusses von Iza und Theiș und in kurzer Entfernung von dem Ort, an dem die Mara in die Iza fließt. Da diese Siedlung sich in der Nähe reichen Salzvorkommen befand, hatte sie in der Hierarchie der maramurescher Anlagen sehr wahrscheinlich eine höhere Position. Unter den in Sighetu Marmației entdeckten Bronze- und Goldfunde sind die ältesten die Nackenscheibenäxte vom Typus B1 sowie auch, eventuell, der Goldfund mit sieben herzförmigen Ringen. Die Seltenheit der frühen Metallfunde nicht nur in Sighetu Marmației, sondern auch in der ganzen Maramuresch und in den benachbarten Regionen weist darauf hin, dass die Erzressourcen des Obertheißgebietes in der Früh- und Mittelbronzezeit entweder noch nicht bekannt oder nur wenig gefördert wurden. Die anderen Bronze- und Goldfunde aus Sighetu Marmației datieren in die Spätbronzezeit. Die Depots IV und V, vermutlich auch die Depots VI und VII gehören dem Typ Uriu-Ópályi (Spätbronzezeit I-II, wahrscheinlich auch Anfang Spätbronzezeit III) an, ebenso wie die meisten Depotfunde die in der Maramuresch ans Licht kamen. Das Depot I wird in die Stufe Spätbronzezeit 3 (Ha A) eingereiht, das Depot III, eventuell auch das Depot VIII in die Stufe Spätbronzezeit 4 (Ha B1). Die Datierung des Depots II ist umstritten.

Orașul Sighetu Marmației (jud. Maramureș), aflat la confluența râurilor Tisa și Iza, se extinde într-un peisaj depresionar înconjurat de dealuri relativ joase (fig. 1). Teritoriul său a fost locuit, cu discontinuități mai lungi sau mai scurte, în toate epocile pre- și protoistorice (fig. 2). Mă-

turiile de locuire cele mai numeroase de aici aparțin epocii bronzului. Ansamblul acestor mărturii: așezări, depozite și piese izolate de bronz, tezaur de aur, puse în lumină în cursul cercetărilor arheologice sau ieșite la iveală întâmplător, constituie obiectul lucrării de față.

---

<sup>1</sup> carolkacso@yahoo.de

Așezări:

– La cca 4 km nord-vest de centrul localității, pe prima terasă a Tisei, la confluența cu *Valea lepii* (sau *Hotarului*), în imediata apropiere a șoselei Sighetu Marmăției-Satu Mare (DN 19), în punctul *Cearda-Țărmuri* (fig. 3), se află o așezare ce aparține purtătorilor culturii Suci de Sus. Fragmentele ceramice adunate de aici aparțin în majoritatea lor oalelor, ornamentul lor constând din motive incizate și în relief (pl. 1). Tot aici au fost găsite piese de piatră cioplită (paleolitice ?), precum și fragmente ceramice medievale.

Materialul se află în colecția T. Ivanciuc și la Muzeul Maramureșean din Sighetu Marmăției<sup>2</sup>.

În mai 2005, împreună cu T. Ivanciuc, descoperitorul stațiunii, și cu R. Cardoș, D. Ghiman, D. Pop, Z. Șomcutean, am efectuat la fața locului o cercetare de suprafață și am găsit un număr mic de fragmente ceramice similare celor descoperite anterior în acest punct.

Lit.: **Ivanciuc 1999**; **Kacsó 2003a**, p. 107, 140, nr. 148; **Ivanciuc 2005**, p. 280, nr. 19; **Pop 2005**, p. 78, nr. 152; **Ivanciuc 2007**, p. 65; **Pop 2009**, p. 41, nr. 22; **Pop 2010**, p. 292; **Kacsó 2011a**, p. 492-493; **Kacsó 2011d**, p. 106, 108; **Pop 2012**, p. 28.

– La cca 4 km est de localitate, în teritoriul fostului sat Cămara, pe terasa a doua a Tisei, în punctul *Cireghi I* (fig. 4), se află o așezare din epoca bronzului, cultura Suci de Sus. Sondajul arheologic efectuat a indicat existența unui singur strat de cultură, cu o grosime de cca 0,20-0,25 m, în parte răvășit de lucrările agricole. Nu au fost descoperite complexe de locuire. Materialul recoltat constă din ceramică (pl. 2, 6-14; pl. 3), câteva obiecte de piatră, precum și oase de animale. Ceramica fină este ornamentată cu motive incizate, cea grosolană cu striuri și motive în relief. Se semnalează și prezența a două fragmente

ceramice de culoare neagră lucioasă în exterior, roșie în interior (pl. 3, 10-11). Ele aparțin, eventual, unei etape de locuire mai recente, post-Suci, din cadrul așezării.

Autorul cercetării, C. Ivanciuc, menționează că la 300 sud de așezare a identificat o necropolă tumulară de incinerare, formată din șapte tumuli, dintre care cinci aproape complet aplatizați și doi cu o înălțime de cca 1 m. Se susține că de pe suprafața primelor au fost adunate oase umane incinerate, iar de pe suprafața celorlalte mai multe microlite confecționate din hornstein, dintre care se remarcă gratoare, lame, un racloar<sup>3</sup>.

Cu prilejul verificării locului, pe care am efectuat-o, în primăvara anului 1991, împreună cu M. Dăncuș, nu am găsit la suprafață decât un număr extrem de redus de fragmente ceramice și nu am putut confirma existența necropolei tumulare. Prezența microlitelor este un indiciu foarte probabil al unei locuiri mult mai vechi, paleolitice sau, eventual, neolitice.

O nouă cercetare de teren în acest punct, efectuată în mai 2005 împreună cu T. Ivanciuc și D. Pop, nu a prilejuit descoperirea vreunui artefact și nici identificarea unor movile funerare.

Materialul recoltat a ajuns în colecția C. Ivanciuc, iar în prezent se află în custodie la MMSM, unde este expus spre vizitare.

Tot în punctul *Cireghi I* a fost găsit la suprafață, în 1997, un fragment de topor de piatră șlefuită, perforat, lucrat din gresie de culoare verzuie (lung. păstrată 6,5 cm). Este posibil ca el să fi aparținut așezării din epoca bronzului. Piesa se află în colecția T. Ivanciuc din Sighetu Marmăției<sup>4</sup>.

Lit.: **Ivanciuc 1990**; **Păunescu et al. 2000**, p. 130; **Kacsó 2003a**, p. 107, 140, nr. 147; **Pop 2005**, p. 78, nr. 151; **Chici-**

<sup>2</sup> În continuare MMSM.

<sup>3</sup> Potrivit informațiilor primite de la C. Ivanciuc, A. Păunescu și-a exprimat părerea că microlitele descoperite în acest punct aparțin epocii bronzului.

<sup>4</sup> Informație T. Ivanciuc.

**deanu-Șandor** 2005, p. 208, nr. 858, 852<sup>5</sup>; **Ivanciuc** 2007, p. 65<sup>6</sup>; **Pop** 2009, p. 41, nr. 23; **Motzoi-Chicideanu** 2011, p. 148, nr. 858; **Kacsó** 2011a, p. 493-494; **Kacsó** 2011b, p. 71-72; **Kacsó** 2011d, p. 103, 106-109, 114.

– Cu ocazia săpării fundației blocului-turn din str. Avram Iancu din cartierul Cuza Vodă, în partea vestică a localității, au fost descoperite în 1971, la adâncimea de 0,75 m, mai multe fragmente ceramice, dintre care câteva sunt ornamentate cu striuri (pl. 2, 1-5) și aparțin, foarte probabil, culturii Suci de Sus, iar restul sunt medievale.

Fragmentele, salvate de F. Nistor, se află la MMSM (nr.inv. 511-650)<sup>7</sup>.

Lit.: **Kacsó** 2003a, p. 118, 140, nr. 149; **Pop** 2005, p. 78, nr. 153; **Ivanciuc** 2007, 65; **Kacsó** 2011a, p. 494; **Kacsó** 2011d, p. 106, 108.

– În imediata vecinătate a bisericii reformate din centrul localității a fost efectuat, sub conducerea lui R. Popa, în 1983, un sondaj de verificare, în vederea determinării începuturilor monumentului. În șanțul trasat de la vest spre est (de la biserică înspre clădirea fostei Prefecturi) au apărut și câteva fragmente ceramice din epoca bronzului, ce aparțin culturii Suci de Sus<sup>8</sup>.

Lit.: **Kacsó** 2003a, p. 118, 140, nr. 150; **Pop** 2005, p. 78, nr. 154; **Kacsó** 2011a, p. 507-508.

– La 1,5 km est de punctul *Cireghi I*, tot pe terasa din stânga Tisei, în punctul *Cireghi II*, T. Ivanciuc a identificat, în cadrul unor cercetări de suprafață efectuate în martie 1996, urmele unei așezări preistorice, atribuite, cu rezerve, epocii bronzului<sup>9</sup>.

Mai nou, T. Ivanciuc denumesc punctul *Cămara II* și vorbește de posibila existență aici și a unei locuiri slave timpurii.

Lit.: **Ivanciuc** 2005, p. 280, nr. 18; **Kacsó** 2011a, p. 494; **Kacsó** 2011b, p. 72.

– La MMSM se află un lot relativ numeros de fragmente ceramice, care aparțin cu certitudine culturii Suci de Sus, cu mențiunea, în Registrul de inventar, că provin din punctul *Solovan*<sup>10</sup>. Pare destul de probabil că ele au fost descoperite pe un bot de deal în extremitatea nordică a dealului *Solovan*, în apropiere de izvorul de lângă podul de pe Iza, în locul desemnat drept *Dealul Cetății II*, în cadrul unui sondaj de mică amploare efectuat, în 1980, de Gh. Todinca<sup>11</sup>.

Fragmentele sunt de culoare cenușie, negricioasă, cafenie sau gălbui roșiatică și provin de la vase cu marginea răsfântă în exterior, gâtul scurt, corpul bombat (pl. 4, 2-4), vase mici cu toarta sub margine (pl. 4, 12), oale (pl. 4, 13) și sunt decorate cu creștături pe și sub margine, linii incizate duble, hașuri incizate (pl. 4, 1-10), sau striuri însoțite de motive în relief (pl. 4, 13-14).

Lit.: **Kacsó** 2011a, p. 494.

– Pe culmea lată dinspre est a dealului *Solovan* (fig. 5), ce se întinde pe malul stâng al Izei, înaintea vărsării acesteia în Tisa, numită *Dealul Cetății* (*Dealul Cetății I*), înălțată până la 513 m față de 274 m, cota orașului, se află o așezare fortificată din Bronzul târziu. Prin poziția sa naturală, culmea este apărată pe trei laturi și doar spre vest, unde se leagă de șirul altor dealuri, s-a ridicat un val impunător, care barează accesul din această parte.

Așezarea, menționată deja în lucrări din secolul XIX, a fost identificată de F. Nistor

<sup>5</sup> Se vorbește de o necropolă importantă, mai ales pentru locația sa.

<sup>6</sup> Pretinsa necropolă tumulară este atribuită culturii Coțofeni (!?).

<sup>7</sup> Informație Gh. Todinca.

<sup>8</sup> Informație R. Popa.

<sup>9</sup> Informație T. Ivanciuc.

<sup>10</sup> Nr. inv. 1-156. Pe baza unei analize mai atente a ceramicii inventariate sub aceste numere, pe care am efectuat-o, cu sprijinul lui Gh. Todinca, în septembrie 2017, am ajuns la concluzia că aceasta nu provine din așezarea fortificată aflată în punctul Dealul Cetății I, așa cum afirmasem anterior (vezi Kacsó 2011a, p. 495).

<sup>11</sup> Informații furnizate de autorul cercetării.

în anii 1950, pe baza unor relatări orale, păstrate în tradiția locală. Săpăturile arheologice s-au desfășurat aici în 1964 și 1965. Colectivul de cercetare a fost condus de K. Horedt, din el făcând parte în primul an I. Némethi, în al doilea an F. Nistor.

Valul de apărare de pe *Dealul Cetății I*, în lungime de aproximativ 240 m, are o formă încovoiată și înconjoară cca o treime din circumferința platoului de culme (fig. 6-8). Pământul necesar pentru umplutura valului, care are la bază o lățime de 17 m, a fost scos de pe ambele laturi. În val a fost sesizată o zonă formată din arsură și pământ, străbătută de dungi roșii, ce indică locul unor bârne arse, care au înroșit și pământul din jur. Acest strat avea într-una dintre secțiunile cercetate 11 m lungime și 1,30 m înălțime, în cealaltă 4,20 m lungime și 0,40 m înălțime. Umplutura valului se ridică până la 3 m.

Așezarea apărată de val (fig. 9), de formă ovală (230 m lungime și 170 m lățime, care se reduce către botul dealului până la 70 m), a fost locuită pe o mare întindere, dar cu o intensitate redusă, așa cum rezultă din grosimea mică a stratului de cultură. Se pare că așezarea nu a fost ocupată în permanență, ci a servit mai mult ca loc de refugiu și apărare pentru populația din jur.

Printre fragmentele ceramice descoperite în așezarea fortificată (pl. 5-6) se remarcă câteva ce aparțin unor vase mari, cu pereții groși, de culoare neagră în exterior, roșie în interior și cu suprafața canelată. Și câteva dintre străchini au aceeași culoare și același decor. Pe baza ceramicii, așezarea a fost atribuită culturii Gáva și încadrată cronologic în Hallstatt A. Numărul mic al formelor ceramice tipice cu valoare cronologică certă care au putut fi stabilite pe baza materialului recoltat, precum și lipsa oricăror descoperiri de metal în așezarea fortificată nu permit însă datarea sa sigură. Este posibil ca așezarea să fi aparținut

unei etape ceva mai recentă decât s-a presupus inițial.

O parte a materialului descoperit se păstrează la MMSM, o altă parte, probabil, la Muzeul Național de Istorie a Transilvaniei din Cluj-Napoca.

Lit.: **Wenzel 1857**, p. 316, nota 1; **Mihályi 1883**; **Popescu 1965a**, p. 475, nr. 40; **Popescu 1965b**, p. 593, nr. 40; **Popescu 1966a**, p. 388, nr. 31; **Popescu 1966b**, p. 713, nr. 31; **Horedt 1966**; **Popa 1970**, p. 43, 232, nota 81; **Balogh 1972**, p. 17, 39, 41, 52; **László 1973**, p. 584, nr. 58, fig. 6, 2-3. 5. 7. 9-10; **Rusu 1973**, p. 109; **Horedt 1974**, p. 224, fig. 3, 2; **Crișan 1977**, p. 321; **Bader 1978**, p. 66, 78-79; **Moscalu 1983**, p. 41; **Demeterová 1983**, p. 33, 36; **Vasiliev, Aldea, Ciugudean 1991**, p. 87, 89; **Vasiliev 1995**, p. 42; **Chicideanu et al. 1996**, p. 156; **Rusu, Dörner, Ordentlich 1996**, p. 17; **Rusu, Dörner, Ordentlich 1999**, p. 47; **Kacsó 1999b**, p. 58; **Rind 1999**, p. 354; **Prochnenko 1999**, p. 79, nr. 13; **Lazin, Marina 1999**, p. 150; **Балогх 2001**, p. 35; **László 2001**, p. 306; **Ursuțiu, Gogâltan 2002**, p. 40, nr. 48 (94); **Vasiliev 2003**, p. 113; **Kacsó 2004**, p. 22; **Мойжес 2011**, fig.1, nr. 13 (harta răspândirii fortificațiilor din sec. XII-VIII a. Chr. în regiunea Tisei Superioare); **Kacsó 2011a**, p. 494-495; **Kacsó 2011b**, fig. 5-6; **Каврук 2012**, p. 22; **Bălan 2013**, p. 269, 272, 274, 279 etc., pl. 10, 6, pl. 11, 2, pl. 12, 1-2; **Kacsó 2013a**, p. 227; **Kacsó 2014a**, p. 148; **Kacsó 2015b**, p. 300, fig. 7-8; **Kacsó 2015c**, p. 513-514 (și cu alte referiri bibliografice).

– În cartierul Teplița, în apropiere de Poligon, se află o stațiune preistorică, din care au fost recoltate, într-un sondaj efectuat de muzeul din Sighetu Marmației în 1988, foarte multe pietre, bucăți mari de vatră fățuită, numeroase fragmente ceramice, în majoritatea însă atipice. Câteva dintre ele, printre care și o margine lată și canelată de la o strachină și partea inferioară a unui vas de culoare neagră în ex-

terior, roșie în interior, precum și alte fragmente similar arse sau cu decor striat, par să indice apartenența stațiunii la Bronzul târziu. Tot aici s-au găsit fragmente ceramice de epocă medio-modernă, printre care și unele smălțuite, precum și un fragment de pipă de lut ars. Pietrele adunate de la fața locului nu sunt prelucrate, se remarcă totuși numărul mare al bucăților de gresie. Ele par să aparțină, ca și bucățile de vatră, de locuirea preistorică.

În colecția MMSM<sup>12</sup>.

Lit.: **Kacsó 2011a**, p. 496; **Kacsó 2011b**, p. 71.

Descoperiri de bronzuri:

– Pe teritoriul localității au fost descoperite mai multe depozite de bronzuri. Ele nu au fost numerotate, conform uzanței, în ordinea apariției lor, pentru evitarea unor posibile confuzii viitoare, păstrez totuși numerotarea deja folosită în literatură.

A). Depozitul I a fost descoperit, în vara anului 1943 (după alte surse 1941), de M. Lucineț, la aproximativ 300 m sud-vest de bifurcația *Văii Blidarului*, mic afluent dinspre stânga al Izei, pe mijlocul unuiu dintre drumurile din pădurea de fag pe care aceasta o străbate. Piese de bronz se aflau, la mică adâncime în pământ, într-un vas mare de lut ars, care s-a spart la descoperire, fragmentele sale nefiind salvate. Depozitul a fost recuperat de la descoperitor de către F. Nistor.

1. Pumnal fragmentar cu limbă la mâner cu marginile ridicate și două găuri de nit, garda trapezoidală cu marginile ridicate și cu nervură mediană ce se prelungește pe lamă, două găuri de nit, într-una fiind păstrat cuiul de nit, tășurile bătute cu ciocanul, deteriorate, vârful rupt, lung. păstrată 14,6 cm, greutate. 54 g. 2. Fragment de lamă de spadă, la unul dintre capete,

tășurile lățite prin ciocănire, decorat cu linii incizate paralele duble, lung. păstrată 12 cm, greutate. 71,5 g. 3. Celt cu plisc, secțiunea corpului hexagonală, manșonul găurii de înmănușare puternic deteriorat (turnare defectuoasă ?), tortița turnată doar parțial, lung. 11,9 cm, greutate. 312,5 g. 4. Celt cu plisc, secțiunea corpului ovală, spărturi în zona manșonului găurii de înmănușare, tortița ruptă, lung. 12,3 cm, greutate. 369,5 g. 5. Celt de tip transilvănean, lipsește partea inferioară, lung. păstrată 11,2 cm, greutate. 369,5 g. 6. Celt de tip transilvănean, lipsește partea superioară, lung. păstrată 10,1 cm, greutate. 273 g. 7. Celt cu manșonul drept și îngroșat, sub manșon, pe ambele laturi înguste, câte o perforație, decorat cu motive unghiulare în relief, lung. 15,1 cm (lipsește). 8. Celt de același tip cu decor asemănător, lipsește partea inferioară, lung. păstrată 7,8 cm, greutate. 274,5 g. 9. Topor cu aripioare mediane de tip Sighet, lung. 18,8 cm, greutate. 678 g. 10-11. Seceri cu buton, una, cu vârful rupt, decorată cu o nervură paralelă cu bordura îngroșată, greutate. 95 g, 70 g. 12-25. Seceri cu limbă la mâner, cele mai multe fragmentare (una pierdută), decorate cu nervuri pe limbă și lamă, greutate. 142 g, 119 g, 86,5 g, 68,5 g, 82 g, 97,5 g, 98 g, 98 g, ?, 81 g, 97 g, 94,5 g, 72 g, 31 g. 26. Fragment de topor cu disc și spin parțial topit, greutate. 119,5 g. 27. Ciot de turnare, greutate. 130 g. 28-48. Turte fragmentare, greutate. 429 g, 255,5 g, 171,5 g, 96,5 g, 225,5 g, 175,5 g, 290 g, 780 g, 475,5 g, 1.135 g, 1.050 g, 959 g, 391 g, 722 g, 335 g, 326,5 g, 171,5 g, 428,5 g, 472,5 g, 130 g, 486,5 g (pl. 7-13A).

În MMSM (nr. inv. 4.728-4.753).

<sup>12</sup> Informații M. Dăncuș și Gh. Todinca.



**Analiza cantitativă a unor piese din depozit realizată de M. Prange  
(Deutsches Bergbaumuseum Bochum); datele în procente:**

Nr.probă	Nr. Inv.	Cu	Sn	As	Sb	Pb	Fe	Ni
Ro-2/90	4742	90,096	8,247	0,365	0,253	0,287	0,087	0,182
Ro-2/91	4745	91,220	5,691	0,399	0,273	0,216	0,223	0,227
Ro-2/92	4747	88,799	0,010	3,051	4,336	0,049	0,005	0,241
Ro-2/93	4748	92,522	4,977	0,314	0,285	0,070	0,022	0,209
Ro-2/94	4746	91,654	3,887	0,404	0,351	0,147	0,076	0,225
Ro-2/95	4741	90,940	3,412	0,478	0,354	0,236	0,060	0,184
Ro-2/96	4737	87,239	8,040	0,369	0,304	0,139	0,098	0,165
Ro-2/97	4728	89,990	5,605	0,386	0,299	0,654	0,101	0,218
Ro-2/98	4740	91,947	3,634	1,952	0,712	0,074	0,527	0,180
Ro-2/99	4729	90,196	4,763	0,414	0,279	1,019	0,346	0,221

Continuare:

Nr.probă	Co	Cr	Zn	Bi	Ag	P	S	Total
Ro-2/90	0,033	0,010	0,006	0,000	0,034	0,013	0,361	4841,973
Ro-2/91	0,033	0,008	0,004	0,000	0,030	0,007	0,256	4843,588
Ro-2/92	0,003	0,003	0,010	0,000	0,032	0,011	0,031	4843,577
Ro-2/93	0,013	0,013	0,010	0,000	0,032	0,010	0,090	4846,554
Ro-2/94	0,032	0,032	0,011	0,000	0,028	0,013	0,184	4843,016
Ro-2/95	0,035	0,035	0,008	0,000	0,030	0,014	0,333	4837,090
Ro-2/96	0,029	0,029	0,010	0,000	0,039	0,008	0,457	4833,908
Ro-2/97	0,033	0,033	0,008	0,000	0,031	0,014	0,199	4825,545
Ro-2/98	0,054	0,054	0,009	0,000	0,022	0,012	0,343	4839,469
Ro-2/99	0,032	0,008	0,003	0,000	0,030	0,015	0,291	4826,618

Lit.: **Rusu 1963**, p. 208, nr. 55; **Alexandrescu 1966**, p. 187, nr. 270, pl. 15, 13; **Horedt 1966**, p. 16; Nistor (ms.); **Rusu 1966**, p. 37, nr. 118; **Nistor, Vulpe 1969**, p. 183, fig. 3B și fig. 4A; **Vulpe 1970**, p. 95, pl. 40, 562; **Rusu 1972b**, p. 525-526, nr. 64, pl. 112-113; **Vulpe 1975**, p. 76, pl. 42, 451, pl. 61B și pl. 62; **Petrescu-Dîmbovița 1976**, p. 495, nr. 61; **Petrescu-Dîmbovița 1977**, p. 106-107, pl. 185, 10-18 și pl. 186, 1-10; **Petrescu-Dîmbovița 1978**, p. 127, nr. 172, pl. 134B<sup>13</sup>; **Mozsolics 1985**,

p. 34; **Wanzek 1989**, p. 75, 80, 221, 28, 231; **Bader 1991**, p. 76, pl. 11, 63; **Hansen 1994**, p. 590, nr. 344; **Kacsó 1995**, p. 10, pl. 8A; **Chidioșan, Soroceanu 1995**, nota 18; **Kacsó 1996**, p. 252; **Kacsó 1999a**, p. 63; **Kacsó 2007**, p. 49, fig. 8, 7; **Kacsó 2009a**, p. 351, 357, fig. 15-20; **Bratu 2009**, p. 341, nr. 1.025; **Дергачев 2010**, fig. 89, nr. 88; **Kacsó 2011a**, p. 496-498; **Kacsó 2012**, p. 177, 182 184; **Nessel 2012**, harta fig. 10, 159; **Каврук 2012**, p. 22; **Țârlea 2012**, nr. 1.216; **Kacsó 2013a**, p. 228-232, fig. 4, 5-8,

<sup>13</sup> În aceeași lucrare, la p. 14-15, nr. 70-71, M. Petrescu-Dîmbovița menționează două seceri cu buton, iar la p. 29, nr. 672-677, la p. 31, nr. 712, la p. 32, nr. 763, la p. 43, nr. 1107, la p. 47, 1189, la p. 51, 1395 11 fragmente de seceri cu limbă la mâner fără loc de descoperire precizat, care s-ar fi aflat în colecția particulară F. Nistor, Sighetu Marmăției. Piese sunt ilustrate pe pl. 278, 70-71, pl. 280, 672-677, pl. 281, 712, pl. 281, 763, pl. 282, 1107, pl. 282, 1189 și pl. 282, 1395. În literatură, nu se găsește nicio altă informație care să confirme existența unor astfel de piese în amintita

colecție. Presupun doar că este vorba de secerile din depozitul I de la Sighetu Marmăției, prezentate însă prin desene inexacte. Remarc și faptul că atât în descrierea acestui depozit, cât și în ilustrația de pe pl. 134B lipsesc secerile. Această observație este făcută și de Ch. Jahn (2013a, nota 100), care vorbește, greșit, de depozitul Sighetu Marmăției II. La același autor (2013b, 382, nr. 146), secerile cu limbă la mâner menționate de M. Petrescu-Dîmbovița apar, la fel ca și în lucrarea cercetătorului ieșean, ca descoperite în Transilvania.

fig. 6; **Kacsó 2014a**, p. 148, 154, 160, fig. 7, 6, fig. 9, 12; **Kacsó 2015d**, p. 59, 64-65.

B). Depozitul II a fost descoperit în 1944 în pădurea străbătută de *Valea Blidaru-lui*, la aproximativ 200 m de locul în care a apărut depozitul I. Cea mai mare parte a depozitului (cești și farfurii de bronz) a fost reîngropată de către descoperitor, E. Binder, la rădăcina unui stejar în apropierea locului de descoperire, și nu a mai fost regăsită.

Piese salvate sunt cele lăsate pentru expertizare lui F. Nistor și anume: 1. Fragment de vas de bronz (?) ornamentat. 2-3. Fragmente de bară de bronz. 4. Fragment de placă de bronz (pl. 13B-14, 2-5).

În MMSM (nr. inv. 4.754-4.756).

Lit.: **Horedt 1966**, p. 16; **Nistor (ms.)**; **Nistor, Vulpe 1969**, p. 183, fig. 4B; **Petrescu-Dîmbovița 1976**, p. 495, nr. 61; **Petrescu-Dîmbovița 1977**, p. 107, pl. 186, 14-16; **Petrescu-Dîmbovița 1978**, p. 127, nr. 173, pl. 135A; **Kacsó 1981**, p. 88; **Kacsó 1992**, p. 44; **Hansen 1994**, p. 590, nr. 345; **Kacsó 1995**, p. 10, pl. 8B; **Kacsó 1999a**, p. 63; **Soroceanu 2008**, p. 249, 256-257<sup>14</sup>; **Bratu 2009**, p. 341, nr. 1.026; **Kacsó 2011a**, p. 497-499; **Kacsó 2012**, p. 184; **Каврык 2012**, p. 22; **Kacsó 2013a**, p. 230, fig. 4, 9-10; **Țârlea 2012**, nr. 1.217.

C). Din depozitul III, descoperit la sfârșitul secolului XIX, nu se cunoaște decât un celt, care a fost achiziționat în 1898 de Magyar Nemzeti Múzeum din Budapesta<sup>15</sup> (nr. inv. 81. 1898). Celtul are manșonul drept și îngroșat și este prevăzut cu un decor de linii reliefate, lung. 9,9 cm. (pl. 14, 6).

Lit.: **Hampel 1898b**, p. 444; **Jelentés 1898**, p. 22; **Roska 1942**, p. 171, nr. 142; **Kacsó 1994**, p. 9, fig. 3, 2; **Kacsó 1995**, p. 10; **Kacsó 1999a**, p. 62; **Kacsó 2007**, p. 72, nota 400; **Ciugudean, Luca, Georgescu 2008**, p. 51, nr. 65; **Kacsó 2011a**, p.

497, 499; **Kacsó 2012**, p. 182, 184; **Каврык 2012**, p. 22.

D). Depozitul IV a ieșit la iveală, în vara anului 1985, în zona nord-vestică a dealului *Solovan*, în imediata apropiere a punctului de unde izvorăște pârâul *Spicul*, aproximativ la cota 615 m. Bronzurile au fost găsite la foarte mică adâncime în pământ, nefiind semnalată prezența vreunui vas de lut. Gh. Todinca, de la muzeul din Sighetu Marmăției, a executat la fața locului o săpătură de control. Cu acest prilej nu s-au descoperit noi piese, s-a stabilit totuși că depunerea a avut loc în afara vreunei așezări.

1-3. Topoare cu disc și spin de tip B<sub>3</sub>, varianta Cehăluț, unul rupt în trei bucăți din vechime și cu o parte a tubului de înmănușare lipsă, lung. 23 cm, 23 cm, 19,9 cm, greutate. 521 g, 519 g, 278 g. 4. Fragment de seceră, probabil de tipul cu cârlig, greutate. 114 g. (pl. 15-16).

În MMSM (nr. inv. 16.202-16.205).

Lit.: **Kacsó 1995**, p. 5-6, fig. 1, 1-4, pl. 1, 1-4; **Soroceanu 1995**, p. 31, 72; **Kacsó 1999a**, p. 64; **Kacsó 2007**, nota 412; **Marta 2008**, p. 48; **Kacsó 2009b**, Anexa 2, nr. 14; **Kacsó 2011a**, p. 497-499; **Kacsó 2011c**, p. 237; **Kacsó 2012**, p. 184; **Țârlea 2012**, nr. 1.218; **Каврык 2012**, p. 22; **Soroceanu 2012**, p. 239; **Kacsó 2013a**, p. 226; **Kacsó 2014a**, p. 148; **Kacsó 2015a**, p. 262; **Kacsó 2015d**, p. 59.

E). Depozitul V, cu localizarea totuși incertă, a fost achiziționat de către T. Lehoczky la Sighetu Marmăției, în ziua de 15 februarie 1896.

1. Topor cu disc și spin de tip B<sub>3</sub>, varianta Târgușor, pe disc șase mici proeminente, lung. 20 cm, greutate. 350 g. 2. Topor de tip Drajna, o parte a tubului de înmănușare ruptă, ceafa de formă elipsoidală, tăișul deteriorat, lung. 19,2 cm, greutate. 390 g. 3. Topor cu gaură de înmănușare transversală de tip Ungureni (Șanț)-Dragomirești, varianta Ungureni (Șanț), tăișul puternic deteriorat, lung. 18,1 cm, greutate. 410 g. (pl. 17).

<sup>14</sup> Se consideră că în depozit nu se află un fragment de vas de bronz, ci un fragment de manșetă de bronz.

<sup>15</sup> În continuare MNMB.

Dintre aceste piese am identificat în colecția Закарпатський краєзнавчий музей din Użgorod<sup>16</sup>, în decembrie 1991, doar două piese (nr. inv. B<sub>3</sub>-123, B<sub>3</sub>-131). Mai recent, J. Kobal' descrie și ilustrează și toporul cu disc și spin (nr. inv. B<sub>3</sub>-125), care a ajuns la muzeul din Cernăuți.

Lit.: **Lehoczky 1912**, p. 32; **Lehoczky, Manuscris II**, p. 64-65; **Jankovich 1931**, pl. 6, 17. 22 („Maramureș”); **Nestor 1933**, p. 128 („Maramureș”); **Mozsolics 1973**, p. 156 („Maramureș”); **Kacsó 1977**, p. 59, nr. 11 („Maramureș”); **Kroeger-Michel 1983**, p. 203, Lista 16, Dg-5 („Maramureș”); **Kacsó 1995**, p. 17, fig. 3, 1-2; **Bader 1996**, nota 47 („Maramureș”); **Kacsó 1999a**, p. 62; **Kacsó 2003b**, Lista 1, nr. 19, Lista 2, nr. 23; **Kobal' 2005**, p. 251, fig. 2, 6-8 („Maramureș”); **Kacsó 2011a**, p. 498-499; **Kacsó 2011c**, p. 237; **Kacsó 2012**, p. 184; **Țârlea 2012**, nr. 1.219; **David 2013**, p. 122, nr. 63; **Kacsó 2015a**, p. 262.

F). Depozitul VI, format dintr-un topor (cu disc și spin ?), un vârf de lance și cinci brățări, a fost achiziționat de Máramaros-vármegyei múzeum (Muzeul Comitatului Maramureș) din Sighețu Marmăției (nr. inv. III. 139-145) în decembrie 1902 de la M. Binder. Localizarea descoperirii este incertă. Piese nu se mai află în colecția MMSM.

Lit.: **Múzeumi évkönyv**, p. 84; **Kacsó 1999a**, p. 47, 62; **Kacsó 2011a**, p. 498-499; **Kacsó 2012**, p. 177, 184; **Kacsó 2015a**, p. 262.

G). Depozitul VII, format din două topoare (cu disc și spin ?), a fost achiziționat de Máramaros-vármegyei múzeum (Muzeul Comitatului Maramureș) din Sighețu Marmăției (nr. inv. III. 532-533) în decembrie 1902 de la F. și L. Szöllőssy. Localizarea descoperirii este incertă. Piese nu se mai află în colecția MMSM.

Lit.: **Múzeumi évkönyv**, p. 100; **Kacsó 2011a**, p. 498-499; **Kacsó 2012**, p. 177, 184; **Kacsó 2015a**, p. 262.

H). Depozitul VIII a fost descoperit, în 1916 sau 1917, în *Valea Blidarului*, de către Gh. Pop, care locuia prin apropiere (la nr. de casă 40 A în 1966) și defrișa un teren. El a găsit, într-o moviliță ce separa două terenuri de cosit, mai multe obiecte de bronz (celturi, potrivit descrierii făcute de descoperitor), pe care le-a abandonat la locul descoperirii.

Lit.: **Nistor (ms.)**; **Kacsó 2011a**, p. 498-499; **Kacsó 2012**, p. 184.

-Descoperiri izolate:

1). Topor cu disc de tip B<sub>1</sub>, varianta Bikács-Borlești (pl. 18, 1). Descoperit în împrejurimile orașului, probabil încă înainte de primul război mondial, păstrat la Déri Múzeum din Debrecen.

Lit.: **Kroeger-Michel 1983**, p. 188, Lista 2, B-17, pl. 49; **Kacsó 1995**, p. 10, fig. 14, 1; **Kacsó 1999a**, p. 68; **Kacsó 1999b**, p. 59; **David 2002**, p. 420, Lista A. 1. 2. 1. 2, 481; **Kacsó 2011a**, p. 499-500; **Kacsó 2012**, p. 175, 185; **Kacsó 2013b**, p. 148, fig. 7, 1.

2). Topor cu disc de tip B<sub>1</sub>, probabil varianta Bikács-Borlești, cu partea superioară ruptă din vechime, lung. păstrată 17,5 cm, greutate 323 g (pl. 18, 2). Descoperit, cu prilejul construirii unui bloc de locuințe, în centrul orașului. În colecția MMSM (nr. inv. 7.560).

Lit.: **Kacsó 1995**, p. 10, fig. 14, 2; **Kacsó 1999a**, p. 68; **Kacsó 1999b**, p. 59; **Kacsó 2011a**, p. 499-500; **Kacsó 2012**, p. 175, 185; **Kacsó 2013b**, p. 149, fig. 7, 2.

3). Topor cu disc și spin găsit în albia râului Iza. S-a aflat în colecția MMSM, în prezent neidentificabil.

Lit.: **Vulpe 1978**, p. 372; **Kacsó 2011a**, p. 499-500; **Kacsó 2012**, p. 175, 185; **Kacsó 2014a**, p. 148; **Kacsó 2015d**, p. 59.

4). Topor cu disc și spin găsit în 1985 sau 1986 pe dealul *Bortoșoi*, aflat în zona colinară de la sud de cartierul Iapa. Nu se cunoaște locul actual de păstrare a piesei<sup>17</sup>.

<sup>16</sup> În continuare 3KMU.

<sup>17</sup> Informație T. Ivanciuc.



Lit.: **Kacsó 2011a**, p. 499-500; **Kacsó 2012**, p. 185; **Kacsó 2015a**, p. 268.

5). Topor cu disc și spin, transformat în ciocan, lung. păstrată 8, 5 cm. A fost achiziționat de T. Lehoczky în 1895.

Lit.: **Lehoczky 1895**, p. 421, nr. 11 („Sighetu Marmăției”); **Lehoczky 1912**, p. 32 („Maramureș”); **Kacsó 1995**, p. 20 („Maramureș”); **Kacsó 1999a**, p. 68 („Maramureș”); **Kobal’ 2005**, p. 250 („Maramureș”); **Kacsó 2011a**, p. 499-500; **Kacsó 2012**, p. 185; **Kacsó 2015a**, p. 268.

6). Topor de luptă, probabil cu disc și spin. Donat de M. Balás la Máramaros-vármegyei múzeum (Muzeul Comitatului Maramureș) din Sighetu Marmăției în iulie 1902 (nr. inv. III. 18). Localizarea descoperirii este incertă. Piesa nu se mai află în colecția MMSM.

Lit.: **Múzeumi évkönyv**, p. 78; **Kacsó 2011a**, p. 499-500; **Kacsó 2012**, p. 185; **Kacsó 2015a**, p. 268.

7). Topor de luptă, probabil cu disc și spin. Donat de E. Kárpáti la Máramaros-vármegyei múzeum (Muzeul Comitatului Maramureș) din Sighetu Marmăției în februarie 1903 (nr. inv. III. 695). Localizarea descoperirii este incertă. Piesa nu se mai află în colecția MMSM.

Lit.: **Múzeumi évkönyv**, p. 107; **Kacsó 2011a**, p. 499-500; **Kacsó 2012**, p. 185; **Kacsó 2015a**, p. 268.

8). Spadă scurtă (lung. 43, 3 cm) cu limbă la mâner (pl. 14, 1). Pe gardă se află patru găuri de nit, în care se păstrează și niturile, iar pe mâner două găuri de nit. Lama este decorată cu câte două linii incizate paralele cu tășurile, ce pornesc imediat de sub gardă și ajung până aproape de mijlocul înălțimii lamei. A fost descoperită în jurul anului 2000 în albia Izei, în apropiere de piciorul podului din capătul străzii Iza, denumit de localnici „Podul de la Puskapor” (fig. 10-11). A fost achiziționată de MMSM (nr. inv. 19.147) în 2003 de la elevul S. Cuth.

Lit.: **Kacsó 2009a**, p. 368; **Kacsó 2011a**, p. 500-501; **Kacsó 2012**, p. 185; **Kacsó**

**2014a**, p. 147, 154, fig. 1-3; **Kacsó 2015a**, p. 268; **Kacsó 2015d**, p. 59, fig. 1-3.

9). Vârf de lance, lama o dată profilată și dezvoltată de la mijlocul tubului de înmănușare, care se extinde până în vârf și are două perechi de orificii pentru prinderea mânerului, lung. 23,5 cm (pl. 18, 5). Descoperit înainte de 1881. Achiziționat de Museum für Volkerkunde din Berlin în anul 1881 de la comerciantul de antichități J. Krausz. În prezent la Museum für Vor- und Frühgeschichte din Berlin (nr. inv. IV d 4).

Lit.: **v. Károlyi 1968**, p. 92, pl. 28 (23), 12; **Kacsó 1995**, p. 22, fig. 14, 5; **Kacsó 2011a**, p. 499-500; **Kacsó 2012**, p. 185; **Kacsó 2015a**, p. 268.

10). Vârf de lance, vârful rupt din vechime, lama o dată profilată, tășurile puternic deteriorate, lung. păstrată 18,2 cm, greutate. 113,5 g (pl. 18, 4). Descoperit de către Șt. Nistor în 1953 pe malul Izei, în apropierea abatorului. La MMSM (nr. inv. 4.757).

Lit.: **Nistor (ms.)**; **Nistor, Vulpe 1969**, p. 184, fig. 4, 69; **Kacsó 1992**, p. 38; **Kacsó 1995**, p. 22, fig. 14, 4; **Kacsó 2011a**, p. 499-500; **Kacsó 2012**, p. 175, 185; **Țârlea 2012**, nr. 1.220; **Kacsó 2013a**, p. 227; **Kacsó 2014a**, p. 148, fig. 4; **Kacsó 2015a**, p. 268; **Kacsó 2015d**, p. 59.

11). Vârf de lance, puternic deteriorat, tubul de înmănușare, cu partea inferioară scurtă, prelungit până aproape de vârf, lung. 16,6 cm, greutate. 103 g (pl. 18, 6). Recuperat în 1956 din albia Izei. La MMSM (nr. inv. 4.758)<sup>18</sup>.

Lit.: **Nistor (ms.)**; **Nistor, Vulpe 1969**, p. 184, fig. 4, 70; **Vulpe 1978**, p. 372; **Kacsó 1992**, p. 38; **Kacsó 1995**, p. 22, fig. 14, 6; **Kacsó 2011a**, p. 499-500; **Kacsó 2012**, p. 175, 185; **Țârlea 2012**, nr. 1.221; **Kacsó 2013a**, p. 227; **Kacsó 2014a**, p. 148; **Kacsó 2015a**, p. 268; **Kacsó 2015d**, p. 59.

<sup>18</sup> T. Ivanciuc (2007, 65) afirmă că în albia râului Iza, „în dreptul văii Blidaru, au fost descoperite alte două lănci”. Lipsesc precizările cu privire la metalul din care sunt confecționate aceste piese, la forma și dimensiunile lor, precum și la locul lor de păstrare.

12). Celt cu plisc, tăişul ascuţit, lung. 12, 5 cm. A fost achiziţionat de T. Lehoczy în 1895 împreună cu piesa nr. 5.

Lit.: **Lehoczy 1895**, p. 421, nr. 10 („Sighetu Marmăţiei”); **Lehoczy 1912**, p. 32 („Maramureş”); **Kacsó 1995**, p. 21 („Maramureş”); **Kacsó 1999a**, p. 67 („Maramureş”); **Kobal’ 2005**, p. 250 („Maramureş”); **Kacsó 2011a**, p. 500-501; **Kacsó 2012**, p. 185; **Kacsó 2015a**, p. 268.

13). Celt cu mai multe spărturi pe corp şi tortiţa deteriorată, ornamentat cu nervuri longitudinale, lung. 8,5 cm (pl. 15, 7). Descoperit în 1862, păstrat la Naturhistorisches Museum din Viena<sup>19</sup> (nr. inv. 34.891).

Lit.: **Hoernes 1904**, p. 206, nr. 9; **Pasternak 1928**, p. 169, nr. 28; **Kacsó 1994**, p. 14, fig. 3, 3; **Kacsó 1995**, p. 10; **Kacsó 2011a**, p. 499-500; **Kacsó 2012**, p. 185.

14). Celt. Donat de B. Kiss la Máramaros-vármegyei múzeum (Muzeul Comitatului Maramureş) din Sighetu Marmăţiei în ianuarie 1903 (nr. inv. III. 639). Localizarea descoperirii este incertă. Piesa nu se mai află în colecţia MMSM.

Lit.: **Múzeumi évkönyv**, p. 104; **Kacsó 2011a**, p. 499-500; **Kacsó 2012**, p. 185.

15). Celt. Donat de L. Balázs la Máramaros-vármegyei múzeum (Muzeul Comitatului Maramureş) din Sighetu Marmăţiei în februarie 1903 (nr. inv. III. 691). Localizarea descoperirii este incertă. Piesa nu se mai află în colecţia MMSM.

Lit.: **Múzeumi évkönyv**, p. 107; **Kacsó 2011a**, p. 500; **Kacsó 2012**, p. 185.

16). Brăţară deschisă, secţiunea rotundă, ornamentată cu creştături, diam. 7,5 cm, greut. 61 g. A fost achiziţionată de T. Lehoczy la Sighetu Marmăţiei în data de 3 septembrie 1887. În 3KMU (nr. inv. B<sub>3</sub>-183).

Lit.: **Lehoczy 1891**, p. 142; **Pasternak 1928**, p. 171, nr. 56; **Kacsó 1995**, p. 22 („Sighetu Marmăţiei”); **Kobal’ 2005**,

p. 250, fig. 3, 11 („Maramureş”); **Kacsó 2011a**, p. 499-500; **Kacsó 2012**, p. 185; **Kacsó 2015a**, p. 268.

17). Verigă de picior fragmentară (pl. 18, 3). În colecţia MNMB (nr. inv. 62. 29. 18).

Lit.: **Kacsó 1995**, p. 22, fig. 14, 3; **Kacsó 2011a**, p. 499-500; **Kacsó 2012**, p. 185; **Kacsó 2015a**, p. 269.

18). Un rest de turnare, găsit, în mai 2003, în punctul *Câmpul Negru*, din apropiere de *Dealul Cetăţii II*. Se află în colecţia T. Ivanciuc din Sighetu Marmăţiei<sup>20</sup>. Aparţenţa piesei la epoca bronzului nu este sigură.

Lit.: **Kacsó 2011a**, p. 500-501; **Kacsó 2012**, p. 185.

Există informaţii cu privire la descoperirea şi altor piese de bronz pe teritoriul oraşului Sighetu Marmăţiei: o turtă de bronz (descoperire izolată) şi un depozit ieşite la iveală în punctul *Dealul Poiană*, precum şi un apărător de braţ apărut în punctul *Grădina Morii*<sup>21</sup>. În lipsa ilustraţiei şi a altor date de identificare, aceste piese pot fi luate în consideraţie deocamdată doar ca descoperiri incerte.

#### Tezaure de aur:

a). O brăţară şi opt verigi mai mici, în greutate totală de 58 g, au ajuns, în prima jumătate a anului 1894, la MNMB.

Lit.: **Hampel 1894**, p. 185; **Rusu 1972a**, p. 49, nr. 56; **Popescu 1975**, p. 59; **Hardmeyer 1976**, p. 127; **Kacsó 2009b**, p. 68, nota 22; **Kacsó 2011a**, p. 501-502; **Kacsó 2012**, p. 186.

b). Un lanţ format, se pare, din şapte verigi cordiforme, în greutate totală de 20 g, a fost cumpărat de MNMB în primăvara anului 1898.

Lit.: **Hampel 1898a**, p. 374; **Roska 1942**, p. 171, nr. 142; **Rusu 1972a**, p. 49, nr. 56; **Popescu 1975**, p. 60; **Hardmeyer 1976**, p. 127; **Hänsel, Weihermann 2000**, p. 23, Lista 1, nr. 18; **Kacsó 2009b**, p. 68,

<sup>19</sup> În continuare NHMW.

<sup>20</sup> Informaţie T. Ivanciuc.

<sup>21</sup> Vezi **Ivanciuc 2007**, p. 65.

nota 22; **Kacsó 2011a**, p. 501-502; **Kacsó 2012**, p. 186.

c). 17 verigi, dintre care șase cu secțiunea rotundă, capetele subțiate, decorate cu creștături, iar 11 cu secțiunea rombică, capetele subțiate apropiate sau suprapuse (pl. 19), în greutate totală de 269 g,

se află la NHMW (nr. inv. 4.731), fiind cumpărate de la anticarul S. Egger din Viena; ele aparțin, în mod aproape cert, tezaurului descris și parțial ilustrat prima oară de J. Hampel ca provenit din comitatul Maramureș, fără precizarea localității sale de descoperire<sup>22</sup>.

**Analiza cantitativă a pieselor tezaurului după A. Hartmann; datele în procente:**

Au Nr.	Denumirea piesei	Ag	Cu	Sn	Ni
Au 1450	Verigă secț. romb.	16	1,0	0,065	n. d.
Au 1451	Verigă secț. romb.	14	1,3	0,085	n. d.
Au 1452	Verigă secț. rotun.	17,5	0,70	0,035	n. d.
Au 1453	Verigă secț. romb.	15	0,80	0,047	n. d.
Au 1454	Verigă secț. rotun.	cca 17	0,64	0,030	n. d.
Au 1459	Verigă secț. romb.	16	0,87	0,027	n. d.
Au 1460	Verigă secț. rotun.	17	1,8	0,17	n. d.
Au 1461	Verigă secț. romb.	16	1,0	0,070	n. d.
Au 1462	Verigă secț. romb.	9	1,7	0,17	urme
Au 1463	Verigă secț. rotun.	14	1,05	0,058	n. d.
Au 1464	Verigă secț. romb.	15	0,74	0,035	n. d.
Au 1465	Verigă secț. rotun.	17	0,96	0,064	n. d.
Au 1466	Verigă secț. romb.	15	0,76	0,047	n. d.
Au 1467	Verigă secț. rotun.	17	1,3	0,073	n. d.
Au 1468	Verigă secț. romb.	15	0,56	0,016	n. d.
Au 1469	Verigă secț. romb.	15	1,00	0,039	n.d.
Au 1470	Verigă secț. romb.	15	0,77	0,083	n. d.

Lit.: **Foltiny 1968**, p. 703-704, pl. 1; **Hartmann 1970**, p. 42, 44, Tabel 15, Au 1452-1454, 1459, 1464-1466, 1468, 1470, Tabel 18, Au 1450-1451, 1460-1463, 1467, 1469, pl. 45, Au 1450-1454, 1459-1470; **Mansfeld 1971**, p. 14-15, Tabel 1, nr. 14; **Rusu 1972a**, p. 49, nr. 56; **Mozsolics 1973**, p. 199; **Hardmeyer 1976**, p. 127; **Kacsó 2009a**, p. 368, fig. 25; **Kacsó 2009b**, p. 68, nota 22; **Kacsó 2011a**, p. 501-502; **Kacsó 2012**, p. 186; **Kacsó 2013a**, p. 232; **Kacsó 2014b**, p. 114.

\*

Pe teritoriul orașului Sighetu Marmăției au fost identificate opt puncte cu vestigii ce provin, cu certitudine sau doar cu probabilitate, din așezări din epoca bronzu-

lui: *Cearda-Țărmuri, Cireghi I, Cireghi II, str. Avram Iancu, Biserica reformată, Dealul Cetății I, Dealul Cetății II și Teplița*. În lipsa unor cercetări mai ample, nu avem siguranța că în fiecare dintre aceste puncte a existat câte o așezare de sine-stătătoare. Astfel de așezări par să fie cele de la *Cearda-Țărmuri, Dealul Cetății I, Dealul Cetății II și Teplița*. Chiar dacă există o anumită distanță între *str. Avram Iancu* și locul de amplasare a *Bisericii reformate*, ar fi posibil ca materialele din epoca bronzului recoltate din aceste puncte să fi provenit din aceeași așezare. O presupunere identică ar putea fi făcută și în legătură cu descoperirile din punctele *Cireghi I* și *Cireghi II*, aici însă incertitudinile

<sup>22</sup> **Hampel 1881**; vezi și **Kacsó 2009b**, p. 22, nota 24.

sunt mai pronunțate, întrucât artefactele găsite în punctul *Cireghi II (Cămara II)* nu au fost până în prezent publicate, astfel că încadrarea lor culturală rămâne încă neprecizată.

Există informații mai detaliate doar în legătură cu așezarea fortificată din punctul *Dealul Cetății I*, în care au fost efectuate săpături de mai mare amploare. Celelalte așezări ale epocii bronzului de pe teritoriul orașului Sighetu Marmăției au fost cercetate perieghetic sau prin sondaje, ale căror documentație nu se păstrează într-o instituție publică<sup>23</sup>.

Așezarea fortificată a fost locuită pe o mare întindere, dar cu o intensitate redusă, așa cum rezultă din grosimea mică a stratului de cultură. Se pare că așezarea nu a fost ocupată în permanență, ci a servit mai mult ca loc de refugiu și apărare pentru populația din jur<sup>24</sup>.

Chiar dacă nu au putut fi foarte clar evidențiate, s-a presupus că au existat aici locuințe de suprafață, probabil de tipul colibelor, care au fost plasate pe pantele ușoare, mai ferite de intemperii, în timp ce zona centrală a așezării era nelocuită<sup>25</sup>. Rămâne într-o măsură surprinzătoare lipsa totală a gropilor.

În incinta așezării au fost sesizate mai multe terase, cu o lățime ce varia între 8 și 12 m. Autorul cercetării nu exclude posibilitatea ca terasarea să fi avut loc încă în perioada de funcționare a așezării fortificate, el afirmă totuși că nu s-a putut stabili nicio legătură între poziția teraselor și îngrămădirea resturilor ceramice preistorice<sup>26</sup>.

Așezarea de la Sighetu Marmăției se află în vecinătatea confluenței râurilor Iza și Tisa, la distanță destul de mică fiind și locul unde se varsă Mara în Iza. K. Horedt afirmă că, prin poziția sa, așezarea domina drumurile de comunicație ce duceau de-a lungul văilor spre interiorul munților<sup>27</sup>. Existența în apropiere a unor importante zăcămintele de sare a fost însă, după părerea aceluiași cercetător<sup>28</sup>, factorul determinant în alegerea locului de amenajare a așezării, ea având menirea să controleze exploatarea acestei bogății naturale.

Așezarea fortificată de la Sighetu Marmăției a avut, fără îndoială o poziție de prim rang în ierarhia așezărilor epocii bronzului din Maramureș<sup>29</sup>. Importanța sa și a locului în care a fost ea edificată este indicată și de numărul mare al depunerilor de bronzuri găsite pe dealul *Solovan* sau în imediata sa vecinătate, precum și al armelor de bronz (spadă, vârfuri de lance, eventual și un topor cu disc și spin) recuperate din râul Iza, ce curge la poalele dealului. Descoperirile de bronzuri sunt în parte contemporane cu așezarea fortificată, altele sunt însă mai vechi, fiind de vârsta locuirii Suci de Sus din punctul *Dealul Cetății II*.

Ar fi posibil ca depozite sau piese izolate de bronz să se afle și în incinta așezării de pe *Dealul Cetății I*. Până în prezent, la Sighetu Marmăției nu au fost efectuate cercetări sistematice în această direcție, se cunosc însă numeroase descoperiri spectaculoase de obiecte de metal ce provin din așezări fortificate sau din așezări deschise de înălțime datate în epoca bronzului, dintre care unele au fost realizate cu ajutorul detectoarelor de metale<sup>30</sup>.

<sup>23</sup> Ar fi posibil ca un raport despre săpăturile efectuate la Biserica reformată să se păstreze în arhiva Institutului de Arheologie „Vasile Pârvan” din București. Un foarte scurt raport referitor la aceste săpături a fost publicat în 1989, vezi **Barnea 1989**, p. 307, nr. 71. Aici nu este amintită descoperirea unor fragmente ceramice Suci de Sus, se menționează doar existența unui „nivel de locuire hallstattiană”, precum și a unor date cu privire la biserica medievală.

<sup>24</sup> **Horedt 1966**, p. 12-13.

<sup>25</sup> **Horedt 1966**, p. 12.

<sup>26</sup> **Horedt 1966**, p. 12.

<sup>27</sup> **Horedt 1966**, p. 21.

<sup>28</sup> **Horedt 1966**, p. 22.

<sup>29</sup> **Kacsó 2015b**, p. 311.

<sup>30</sup> Din vasta literatură cu privire la această problemă citez aici **Salaș 2005**, p. 510; **Szabó 2009**; **Szabó, Biró 2009**; **Szabó 2011**; **Soroceanu 2012**, p. 229-232; **Vachta 2016**, p. 106-135; **Szabó 2016**.

Dintre piesele de bronz ieșite la iveală pe teritoriul orașului Sighetu Marmăției lipsesc cele ce se încadrează în Bronzul timpuriu, iar Bronzului mijlociu îi aparțin doar cele două topoare cu disc de tip B<sub>1</sub>, ambele descoperiri izolate.

Potrivit lui B. Hänsel și P. Weihermann, tezaurul de aur format din șapte verigi se inseriază de asemenea în Bronzul mijlociu<sup>31</sup>. În absența ilustrației acestor verigi, nu există o certitudine pentru o astfel de inseriere, mai ales că tezaurul nu este repertoriat printre cele din Bronzul mijlociu de D. Popescu<sup>32</sup>, respectiv de A. Mozsolics<sup>33</sup>, cei care s-au ocupat cel mai intens de descoperirile de aur din Transilvania ale acestei perioade. Totuși, apartenența tezaurului de la Sighetu Marmăției la Bronzul mijlociu nu poate fi total exclusă, dacă se are în vedere descoperirea la Oncești, la distanță relativ mică de Sighetu Marmăției, a unei verigi de aur comparată de I. Mihályi cu piesele tezaurului de la Țufalău<sup>34</sup>.

Celelalte descoperiri de bronzuri și de aur de la Sighetu Marmăției datează din Bronzul târziu. Depozitele IV și V, eventual și depozitele VI și VII aparțin tipului Uriu-Ópályi, ca și cele mai multe dintre depozitele de bronzuri descoperite în Depresiunea Maramureșului<sup>35</sup>. Ansamblurile cu conținut sigur apărute la Sighetu Marmăției până în prezent fac parte din grupul depozitelor mai vechi de tip Uriu-Ópályi, ce au în compoziție doar topoare cu disc și spin de tip B<sub>3</sub>. Aceste depozite au fost depuse în fazele Bronz târziu 1-2, alte depozite de același tip, inclusiv din Depresiunea Maramureșului, sunt însă

mai recente, depunerea unora dintre ele având loc în intervalul cronologic în care datează și depozitele de tip Uioara, și anume faza Bronz târziu 3 (Ha A)<sup>36</sup>.

Depozitul I se numără printre descoperirile caracteristice ale fazei Bronz târziu 3 cu un conținut relativ redus de piese, marea majoritate fragmentare, la care se adaugă o cantitate procentual consistentă de turte, de asemenea fragmentare. Piese mai deosebite ale depozitului sunt fragmentul de topor cu disc și spin parțial topit și fragmentul de lamă de spadă cu urme evidente de prelucrare ulterioară, prin care piesa inițială a fost transformată într-un pumnal. S-a presupus că fragmentul de topor provine de la un exemplar de tip B<sub>4</sub>, iar fragmentul de lamă de spadă dintr-o spadă cu lamă de mâner, confecționată încă într-o fază anterioară celei în care a fost depus depozitul<sup>37</sup>.

Depozitul III, care a avut în compoziție, foarte probabil, exclusiv celturi, aparține cronologic fazei Bronz târziu 4 (Ha B1). Această fază constituie în Maramureș, dar și în zonele imediat învecinate (Depresiunea Oaș, Depresiunea Lăpuș), intervalul de timp în care au loc depunerile de piese de metal cele mai recente, ce pot fi atribuite încă epocii bronzului. Eventual, în această fază se încadra și depozitul VIII.

Încadrarea cronologică a depozitului II este controversată. După F. Nistor și A. Vulpe, depozitul se situează în orizontul Sângeorgiu de Pădure-Fizeșu-Gherlei (Ha B2) sau datează chiar din faza Ha B3<sup>38</sup>, iar M. Petrescu-Dîmbovița îl inseriază în seria Cincu-Suseni (Ha A1), respectiv în *Stufe Suseni (zweite Jungbronzezeitstufe)*<sup>39</sup>. T. So-roceanu exprimă o părere diferită de cea a autorilor citați în privința categoriei de

<sup>31</sup> Hänsel, Weihermann 2000, p. 23, Lista 1, nr. 18. Vezi conținutul tezaurului *supra* subcapitolul Tezaure de aur.

<sup>32</sup> Vezi Popescu 1956.

<sup>33</sup> Vezi Mozsolics 1968.

<sup>34</sup> Vezi Kacsó 2013b, p. 147 cu literatură.

<sup>35</sup> Vezi catalogul depozitelor de tip Uriu-Ópályi din Depresiunea Maramureșului la Kacsó 2015a, p. 256-265.

<sup>36</sup> Argumente pentru această ipoteză la Kacsó 2017, p. 28-29.

<sup>37</sup> Nistor, Vulpe 1969, p. 190-191.

<sup>38</sup> Nistor, Vulpe 1969, p. 191-192.

<sup>39</sup> Petrescu-Dîmbovița 1977, p. 107; Petrescu-Dîmbovița 1978, p. 127, nr. 173.



bronzuri căreia îi aparține singura piesă cu valoare cronologică mai ridicată păstrată din depozit, pe care o compară cu o manșetă de bronz găsită în mormântul de

la Groß-Rohrheim din etapa recentă a fazei vechi a *Urnenfelderzeit*<sup>40</sup>. Desigur, doar regăsirea pieselor pierdute ale depozitului ar permite datarea certă a descoperirii.

### Bibliografie / Bibliography

#### Alexandrescu 1966

Alexandrescu A. D., *Die Bronzeschwerter aus Rumänien*, Dacia N.S. X, 1966, p. 117-189.

#### Bader 1978

Bader T., *Epoca bronzului în nord-vestul Transilvaniei. Cultura pretracică și tracică*, București, 1978.

#### Bader 1991

Bader T., *Die Schwerter in Rumänien*, PBF IV, 8, Stuttgart, 1991.

#### Bader 1996

Bader T., *Neue Bronzefunde in Nordwestrumänien*, în T. Kovács (ed.), *Studien zur Metallindustrie im Karpatenbecken und den benachbarten Gebieten. Festschrift für Amália Mozsolics zum 85. Geburtstag*, Budapest, 1996, p. 265-301.

#### Barnea 1989

Barnea A., *Cronica cercetărilor arheologice efectuate în anii 1981-1988 de Institutul de Arheologie din București*, SCIVA 40, 1989, p. 295-313.

#### Bălan 2013

Bălan G., *Așezările fortificate din aria culturii Gáva din România – The Fortifications of Gáva Culture in Romania*, în S.-Cr. Ailincăi, A. Țârlea, Cr. Micu (ed.), *Din preistoria Dunării de Jos. 50 de ani de la începutul cercetărilor arheologice la Babadag (1962-2012). Actele conferinței „Lower Danube Prehistory. 50 years of excavations at Babadag”*, Tulcea, 20-22 septembrie 2012, Biblioteca Istro-Pontica 9, Brăila, 2013, p. 267-310.

#### Bratu 2009

Bratu O., *Depuneri de bronzuri între Dunărea Mijlocie și Nistru în secolele XIII-VII a.Chr.*, București, 2009.

#### Chicideanu et al. 1996

Chicideanu I., E. Comșa, N. Conovici, A. Avram, *Fortificații*, în C. Preda (coord.), *Enciclopedia arheologiei și istoriei vechi a României*, II, București, 1996, p. 153-158.

#### Chicideanu-Șandor 2005

Chicideanu-Șandor I.-S., *Obiceiuri funerare în epoca bronzului la Dunărea Mijlocie și Inferioară* (lucrare de doctorat), București, 2005.

#### Chidioșan, Soroceanu 1995

Chidioșan N., Soroceanu T., *Der Bronzefund von Găloșpetreu, Kr. Bihor*, în T. Soroceanu (ed.), *Bronzefunde aus Rumänien*, *Prähistorische Archäologie in Südosteuropa* 10, Berlin, 1995, p. 169-186.

#### Ciugudean, Luca, Georgescu 2008

Ciugudean H., Luca S. A., Georgescu A., *Depozite de bronzuri preistorice din colecția Brukenthal*, BiblBrukenthal XXXI, Sibiu, 2008.

#### Crișan 1977

Crișan I. H., *Burebista și epoca sa*, 1977, București.

#### David 2002

David W., *Studien zu Ornamentik und Datierung der bronzezeitlichen Depotfundgruppe Hajdúsámson-Apa-Ighiel-Zajta*, BiblMusApulensis XVIII, Alba Iulia, 2002.

#### David 2013

David W., *Eine mit Spiralhakenranken verzierte altbronzezeitliche Nackenkamm aus siebenbürgischen Typ aus Südwestböhmen. Wo wurden die Schaftlochäxte vom Typ Apa-Nehoiu hergestellt?*, în B. Rezi, R. E. Németh, S. Berecki (ed.), *Bronze Age Crafts and Craftsmen in the Carpathian Basin. Proceedings of the International Colloquium from Târgu Mureș 5-7 October 2012*, BiblMusMarisiensis Archaeologica VI, Târgu Mureș, 2013, p. 91-138.

#### Demeterová 1983

Demeterová S., *Hradiská kultúry Suciú de Sus a Gáva – Burgwallanlagen der Suciú-de-Sus und der Gáva-Kultur*, ArchRozhl XXXV, 1983, p. 33-38.

<sup>40</sup> Soroceanu 2008, p. 256-257, nota 63.

**Foltiny 1968**

Foltiny S., *Einige spätbronzezeitliche Goldfunde aus Siebenbürgen im Naturhistorischen Museum, Annalen des Naturhistorischen Museums in Wien* 72, 1968, p. 703-711.

**Hampel 1881**

Hampel J., *Marmarosmegyei aranyelet, ArchÉrt S.V. XIV*, 1880 (1881), p. 29-32.

**Hampel 1894**

Hampel J., *A Nemzeti Múzeum Régiség-tár 1894. I. n. évi gyarapodása, ArchÉrt XIV*, 1894, p. 184-187.

**Hampel 1898a**

Hampel J., *A Nemzeti Múzeum régiségosztályának gyarapodása az 1898. év II. negyedében, ArchÉrt XVIII*, 1898, p. 374-376.

**Hampel 1898b**

Hampel J., *A Nemzeti Múzeum régiségosztályának gyarapodása az 1898. év III. negyedében, ArchÉrt XVIII*, 1898, p. 444-445.

**Hansen 1994**

Hansen S., *Studien zu den Metalldeponierungen während der älteren Urnenfelderzeit zwischen Rhönetal und Karpatenbecken, UPA 21*, Bonn, 1994.

**Hänsel, Weihermann 2000**

Hänsel B., Weihermann P., *Ein neu erworbener Goldhort aus dem Karpatenbecken im Berliner Museum für Vor- und Frühgeschichte, Acta Praehistorica et Archaeologica* 32, 2000, p. 7-29.

**Hardmeyer 1976**

Hardmeyer B., *Prähistorisches Gold Europas im 3. und 2. Jahrtausend vor Christus, Wädenswil*, 1976.

**Hartmann 1970**

Hartmann A., *Prähistorische Goldfunde aus Europa. Spektralanalytische Untersuchungen und deren Auswertung, SAM 3*, Berlin, 1970.

**Hoernes 1904**

Hoernes M., *Őskori és romai leletek Magyarországból a bécsi udvari természetrajzi múzeumban, ArchÉrt XXIV*, 1904, p. 204-211.

**Horedt 1966**

Horedt K., *Așezarea fortificată din perioada târzie a bronzului de la Sighetul Marmăției, Baia Mare*, 1966.

**Horedt 1974**

Horedt K., *Befestigte Siedlungen der Spätbronze- und der Hallstattzeit im innenkarpatischen Rumänien*, în B. Chropovsky (red.), *Symposium zu*

*Problemen der jüngeren Hallstattzeit in Mitteleuropa*, Bratislava, 1974, p. 205-228.

**Ivanciuc 1990**

Ivanciuc C., *Date privind cultura Suciul de Sus în N-V dep. Maramureș, SympThracologica* 8, Satu Mare-Carei, 1990, p. 116-117.

**Ivanciuc 1999**

Ivanciuc T., *Noi dovezi privind locuirea Maramureșului în protoistorie – New Discoveries concerning the Habitat of Maramureș-Protohistory*, în *Maramureș vatră de istorie milenară IV*, Cluj-Napoca, 1999, p. 16-22.

**Ivanciuc 2005**

Ivanciuc T., *Descoperiri arheologice inedite în Țara Maramureșului, Acta Musei Maramoresiensis* III, 2005, p. 277-283.

**Ivanciuc 2007**

Ivanciuc T., *Sighetul Marmăției. Ghid cultural-turistic, Sighetul Marmăției*, 2007.

**Jahn 2013a, b**

Jahn Ch., *Studien zur Funktion spätbronzezeitlicher Griffzungensicheln in Depotfunden*, 1-2, UPA 236, Bonn, 2013.

**Jankovich 1931**

Jankovich J., *Podkarpatska Rus v prehistorii, Mukačevo*, 1931.

**Jelentés 1898**

Jelentés a Magyar Nemzeti Múzeum 1898. évi állapotáról, Budapest, 1899.

**Kacsó 1977**

Kacsó C., *Toporul de bronz de la Oarța de Sus – Die Bronzeaxt von Oarța de Sus, ActaMN* XIV, 1977, p. 57-62.

**Kacsó 1981**

Kacsó C., *Descoperiri arheologice din mileniile II și I î.e.n. în Nordul Transilvaniei, MuzNaț V*, 1981, p. 85-89

**Kacsó 1992**

Kacsó C., *Comori preistorice din Țara Maramureșului (catalog de expoziție), Baia Mare*, 1992.

**Kacsó 1994**

Kacsó C., *Frühhallstattzeitliche Bronzefunde in Transsilvanien, EphNapocensis* IV, 1994, p. 5-15.

**Kacsó 1995**

Kacsó C., *Al patrulea depozit de bronzuri de la Sighetu Marmăției – Das vierte Bronzedepot von Sighetu Marmăției, RevBistriței IX*, 1995, p. 5-48.

**Kacsó 1996**

Kacsó C., *Der Bronzefund von Crasna Vișeuului*, în T. Kovács (ed.), *Studien zur Metallindustrie im Karpatenbecken und den benachbarten Gebieten. Festschrift für Amália Mozsolics zum 85. Geburtstag*, Budapest, 1996, p. 249–263.

**Kacsó 1999a**

Kacsó C., *Precizări cu privire la descoperirile de bronzuri din Maramureș – Bemerkungen zu den Bronzefunden in Maramureș*, StComSatu Mare XV-XVI, 1998-1999, p. 45-70.

**Kacsó 1999b**

Kacsó C., *Date noi cu privire la preistoria Maramureșului – Neue Daten zur Vorgeschichte in der Maramureș*, Angustia 4, 1999, p. 55-70.

**Kacsó 2003a**

Kacsó C., *Noi descoperiri Suciu de Sus și Lăpuș în nordul Transilvaniei – Neue Suciu de Sus- und Lăpuș-Funde im Norden Siebenbürgens*, Marmatia 7/1, 2003, p. 105-182.

**Kacsó 2003b**

Kacsó C., *Der zweite Depotfund von Ungureni*, în C. Kacsó (ed.), *Bronzezeitliche Kulturerscheinungen im karpatischen Raum. Die Beziehungen zu den benachbarten Gebieten. Ehrensymposium für Alexandru Vulpe zum 70. Geburtstag*, Baia Mare 10.-13. Oktober 2001, BiblMarmatia 2, Baia Mare, 2003, p. 267-300.

**Kacsó 2004**

Kacsó C., *Mărturii arheologice*, Colecții Muzeale 1, Baia Mare, 2004.

**Kacsó 2007**

Kacsó C., *Descoperiri de bronzuri din nordul Transilvaniei (I)*. Colecția Ferenc Floth, Studii și Cercetări Maramureșene 2, Baia Mare, 2007.

**Kacsó 2009a**

Kacsó C., *Die Salz und Erzvorkommen und die Verbreitung der bronzezeitlichen Metalldeponierungen in der Maramuresch*, în J. Gancarski (red.), *Surowce naturalne w Karpatach oraz ich wykorzystanie w pradziejach i wczesnym średniowieczu. Materiały z konferencji*, Krosno 25-26 listopada 2008 r., Krosno, 2009, p. 341-372.

**Kacsó 2009b**

Kacsó C., *Descoperirile din epoca bronzului de la Sarasău – Bronzezeitliche Funde in Sarasău*, Marmatia 9/1, 2009, p. 59-100.

**Kacsó 2011a**

Kacsó C., *Repertoriul arheologic al județului Maramureș*, vol. I-II, BiblMarmatia 3, Baia Mare, 2011.

**Kacsó 2011b**

Kacsó C., *Așezări din epoca bronzului în Depresiunea Maramureșului – Bronzezeitliche Siedlungen in der Maramuresch-Senke*, StComSatu Mare XXVII/I, 2011, p. 71-88.

**Kacsó 2011c**

Kacsó C., *Depozitul de bronzuri de la Dragomirești – Das Bronzedeot von Dragomirești*, Acta Musei Maramoresiensis VIII, 2011, p. 235-242.

**Kacsó 2011d**

Kacsó C., *Contribuții la cunoașterea ceramicii Suciu de Sus. Descoperirile din Depresiunea Maramureșului – Beiträge zur Kenntnis der Suciu de Sus-Keramik. Die Funde aus der Maramuresch-Niederung*, RevBistriței XXV, 2011, p. 103-129.

**Kacsó 2012**

Kacsó C., *Maramuresch – eine bronzezeitliche Hortfundlandschaft im Obertheissgebiet*, în R. Kujovský, V. Mitáš (ed.), *Václav Furmánek a doba bronzová. Zborník k sedemdesiatym narodeninám*, ASM Communicationes 13, Nitra, 2012, p. 175-188.

**Kacsó 2013a**

Kacsó C., *Beiträge zur Kenntnis des bronzezeitlichen Metallhandwerks in der Maramuresch*, în B. Rezi, R. E. Németh, S. Berecki (ed.), *Bronze Age Crafts and Craftsmen in the Carpathian Basin. Proceedings of the International Colloquium from Târgu Mureș 5-7 October 2012*, BiblMusMarisiensis Archaeologica VI, Târgu Mureș, 2013, p. 225-237.

**Kacsó 2013b**

Kacsó C., *Descoperiri de metale din Bronzul timpuriu și mijlociu în Maramureș – Früh- und mittelbronzezeitliche Metallfunde in der Maramuresch*, în *Peregrinări arheologice între estul și vestul Europei. Studii în onoarea lui Tiberius Bader la aniversarea de 75 de ani*, StComSatu Mare XXIX/I, 2013, p. 145-166.

**Kacsó 2014a**

Kacsó C., *Spada de bronz de la Sighetu Marmăției. Contribuții la cunoașterea Gewässerfunde ale epocii bronzului din România – Das Bronzeschwert von Sighetu Marmăției. Beiträge zur Kenntnis der bronzezeitlichen Gewässerfunde in Rumänien*, Terra Sebus 6, 2014, p. 147-182.

**Kacsó 2014b**

Kacsó C., *Date noi cu privire la tezaurul de aur de la Căuș – Neue Daten bezüglich des Goldfundes von Căuș*, în R. Gindele (ed.), *Arheologia în context regional și european. Studii în onoarea lui Némethi János la aniversarea a 75 de ani*, StCom-Satu Mare XXX/I, 2014, p. 105-123.

**Kacsó 2015a**

Kacsó C., *Bronzefunde vom Typ Uriu-Ópályi in der Maramuresch*, în I. Szathmári (ed.), *An der Grenze der Bronze- und Eisenzeit. Festschrift für Tibor Kemenczei zum 75. Geburtstag*, Budapest, 2015, p. 253-272.

**Kacsó 2015b**

Kacsó C., *Bronzezeitliche befestigte und unbefestigte Siedlungen im Norden Siebenbürgens. Mit besonderer Berücksichtigung der Befunde in der Maramuresch*, în J. Gancarski (ed.), *Pradziejowe osady obronne w Karpatach*, Krosno, 2015, p. 295-322.

**Kacsó 2015c**

Kacsó C., *Repertoriul arheologic al județului Maramureș*, vol. I-II, ediția a II-a, revăzută și adăugită, Colecția Historia 3, Baia Mare, 2015.

**Kacsó 2015d**

Kacsó C., *Das Bronzeschwert von Sighetu Marmăției. Beiträge zur Kenntnis der bronzezeitlichen Gewässerfunde in Rumänien*, în O. Ožďany (ed.), *Popolnicové polia a doba halštatská. Zborník referátov z XII. medzinárodnej konferencie „Doba popolnicových polí a doba halštatská“ Hriňová-Polana 14.-18. máj 2012*, ASM Communicationes XVII, Nitra, 2015, p. 59-72.

**Kacsó 2017**

Kacsó C., *Descoperirile de bronzuri din Depresiunea Oașului. Cu specială privire asupra depozitului de la Bătarci – Bronze finds from the Oaş depression. With special regard to the hoard from Bătarci*, Baia Mare, 2017.

**v. Károlyi 1968**

v. Károlyi L., *Archäologische Funde aus Ungarn I*, Berliner Jahrbuch für Vor- und Frühgeschichte 8, 1968, p. 77-98.

**Kobal' 2005**

Kobal' J., *Bronzezeitliche Metallfunde aus der Sammlung des Transkarpatischen Museums (Užgorod, Ucraina)*, în T. Soroceanu (ed.),

*Bronzefunde aus Rumänien II. Beiträge zur Veröffentlichung und Deutung bronze- und älterhallstattzeitlicher Metallfunde in europäischem Zusammenhang*, BiblMuzBistrița Seria Historica 11, Bistrița, Cluj-Napoca, 2005, p. 245-263.

**Kroeger-Michel 1983**

Kroeger-Michel E., *Les haches à disque du Bassin des Carpathes*, Paris, 1983.

**László 1973**

László A., *Considerații asupra ceramicii de tip Gáva din Hallstattul timpuriu – Betrachtungen über die Keramik vom Typ Gáva der frühen Hallstattzeit*, SCIV 24, 1973, p. 575-609.

**László 2001**

László A., *Perioada timpurie (Hallstatt A și B)*, în M. Petrescu-Dîmbovița, A. Vulpe (coord.), *Istoria Românilor. Vol. I. Moștenirea timpurilor îndepărtate*, București, 2001, p. 299-327.

**Lazin, Marina 1999**

Lazin Gh., Marina V., *Cercetări arheologice privind epoca traco-dacică în Ucraina Transcarpatică*, în V. Ciubotă, V. Marina (coord.), *Relații româno-ucrainiene – Istorie și contemporaneitate*, Satu Mare, 1999, p. 149-156.

**Lehoczky 1891**

Lehoczky T., *Ung- és beregmegyei leletek*, ArchÉrt XI, 1891, p. 141-145

**Lehoczky 1895**

Lehoczky T., *Ung-, borsod- és beregmegyei régiségleletekről*, ArchÉrt XV, 1895, p. 420-426.

**Lehoczky 1912**

Lehoczky T., *Adatok hazánk archeológiájához különös tekintettel Beregmegyére és környékére*, vol. II, Munkács, 1912.

**Lehoczky, Manuscris II**

Lehoczky T., *Régészeti jegyzeteim. II. Kötet. 1894-1899*, Manuscris în arhiva 3KMU.

**Mansfeld 1971**

Mansfeld G., *Siebenbürgische Goldringe von der Heuneburg ?*, Germania 49, 1971, p. 8-20.

**Marta 2008**

Marta L., *Spada de la Obcina/Topcino (Maramureșul din dreapta Tisei)*, Familia Română 9, nr. 2-3, p. 45-49.

**Mihályi 1883**

Mihályi J., *Máramaros földje a történelem előtti korban*, în „Közérdek. Politikai hetilap”, M.-Sziget,



anul 1, nr. 13–17 din 25 noiembrie–23 decembrie 1883.

#### **Moscalu 1983**

Moscalu E., *Ceramica traco-getică*, Biblioteca Muzeologică, București, 1983.

#### **Motzoi-Chicideanu 2011**

Motzoi-Chicideanu I., *Obiceiuri funerare în epoca bronzului la Dunărea Mijlocie și Inferioară*, București, 2011.

#### **Mozsolics 1968**

Mozsolics A., *Goldfunde des Depotfundhorizontes von Hajdúsámson*, 46.-47. BerRGK, 1965-1966 (1968), p. 1-76, pl. 1-27.

#### **Mozsolics 1973**

Mozsolics A., *Bronze- und Goldfunde des Karpatenbeckens. Depotfundhorizonte von Forró und Ópályi*, Budapest, 1973.

#### **Mozsolics 1985**

Mozsolics A., *Bronzefunde aus Ungarn. Depotfundhorizonte von Aranyos, Kurd und Gyermely*, Budapest, 1985.

#### **Múzeumi évkönyv**

Múzeumi évkönyv. A máramaros-vármegyei múzeum-egyesület története és a múzeum tárgyainak jegyzéke, Máramarossziget, 1905.

#### **Nessel 2012**

Nessel B., *Alltägliche Abfallprodukt oder Marker bevorzugter Gusstechnik ? Zu bronzenen Gusszapfen zwischen Karpaten und Ostsee*, în I. Heske, B. Horejs (ed.), *Bronzezeitliche Identitäten und Objekte. Beiträge aus den Sitzungen der AG Bronzezeit auf der 80. Tagung des West- und Süd-deutschen Verbandes für Altertumsforschung in Nürnberg 2010 und dem 7. Deutschen Archäologiekongress in Bremen 2011*, UPA 221, Bonn, 2012, p. 145-159.

#### **Nestor 1933**

Nestor I., *Der Stand der Vorgeschichtsforschung in Rumänien*, BerRGK 22, 1932 (1933), 11–181.

#### **Nistor (ms.)**

Nistor F., *Depozitul de bronz din „Valea Blidarului” din hotarul orașului regional Sighetul M. Reg. Maramureș*, Manuscris în arhiva Muzeului Județean de Istorie și Arheologie Maramureș-Baia Mare.

#### **Nistor, Vulpe 1969**

Nistor F., Vulpe A., *Bronzuri inedite din Maramureș în colecția prof. Francisc Nistor din Sighetul Marmăției* – *Bronzes inédits appartenant à la collection du Professor Francisc Nistor de Sighetul Marmăției*, SCIV 20, p. 181-194.

*SCIV 20, p. 181-194.*

#### **Pasternak 1928**

Pasternak J., *Ruské Karpaty v archeologii*, Prace.

#### **Păunescu et al. 2000**

Păunescu A. et al., *Mormânt*, în C. Preda (coord.), *Enciclopedia arheologiei și istoriei vechi a României*, III, București, 2000, p. 108-154.

#### **Petrescu-Dîmbovița 1976**

Petrescu-Dîmbovița M., *Einige Probleme der Bronzefundfunde vom Ende der Bronzezeit und Beginn der frühen Hallstattzeit im Karpaten-Donaunraum*, în H. Mitscha-Märheim, H. Friesinger, H. Kerchler (ed.), *Festschrift für Richard Pittioni zum siebzigsten Geburtstag. I. Urgeschichte*, ArchAus, Beiheft 13, p. 471-497.

#### **Petrescu-Dîmbovița 1977**

Petrescu-Dîmbovița M., *Depozitele de bronzuri din România*, BiblArh XXX, București, 1977.

#### **Petrescu-Dîmbovița 1978**

Petrescu-Dîmbovița M., *Die Sichel in Rumänien mit Corpus der jung- und spätbronzezeitlichen Horte Rumäniens*, PBF XVIII, 1, München, 1978.

#### **Pop 2005**

Pop D., *Câteva considerații cu privire la stadiul cercetării culturii Suci de Sus și a grupului Lăpuș – Some considerations about the research of the Suci de Sus culture and the Lăpuș group*, St-ComSatu Mare XXII/I, 2005, p. 61-92.

#### **Pop 2009**

Pop D., *The Middle Bronze Age Settlement of Petea-Csengersima*, Satu Mare, 2009.

#### **Pop 2010**

Pop D., *The Bronze Age Settlement at Lăpușel „Mocira”, Maramureș County*, în N. Bolohan, Florica Mățău, F. A. Tencaru (ed.), *Signa Praehistorica. Studia in honorem magistri Attila László septuagesimo anno*, Honoraria 9, Iași, 2010, p. 283-319.

#### **Pop 2012**

Pop D., *Așezarea din epoca bronzului de la Lăpușel Mociar, județul Maramureș*, Marmatia 10/1, 2012, p. 23-51.

#### **Popa 1970**

Popa R., *Țara Maramureșului în veacul al XIV-lea*, BiblIst 25, București, 1970.



**Popescu 1956**

Popescu D., *Descoperiri arheologice în Transilvania. IV. Prelucrarea aurului în Transilvania înainte de cucerirea romană*, Materiale II, 1956, p. 156-250.

**Popescu 1965a**

Popescu D. *Les fouilles archéologiques de 1964 en Roumanie*, Dacia N.S. IX, 1965, p. 469-488.

**Popescu 1965b**

Popescu D., *Săpăturile arheologice din Republica Socialistă România în anul 1964*, SCIV 16, 1965, p. 587-604.

**Popescu 1966a**

Popescu D., *Les fouilles archéologiques dans la République Socialiste de Roumanie en 1965*, Dacia N.S. X, 1966, p. 383-401.

**Popescu 1966b**

Popescu D., *Săpăturile arheologice din Republica Socialistă România în anul 1965*, SCIV 17, 1966, p. 709-725.

**Popescu 1975**

Popescu D., *Tezaurele de aur de la Sacoșu Mare și Căuaș – Die Goldschätze von Sacoșu Mare und Căuaș*, Tibiscus 4, 1975, p. 41-74.

**Prochnenko 1999**

Prochnenko I., *Harta răspândirii cetăților din veacul XII-VIII î.e.n. pe Tisa Superioară*, în V. Ciubotă, V. Marina (coord.), *Relații româno-ucrainiene – Istorie și contemporaneitate*, Satu Mare, 1999, p. 77-82.

**Rind 1999**

Rind M. M., *Höhenbefestigungen der Bronze- und Urnenfelderzeit. Der Frauenberg oberhalb Kloster Weltenburg I*, Regensburger Beiträge zur Prähistorischen Archäologie 6, Regensburg, 1999.

**Roska 1942**

Roska M., *Erdély régészeti repertórium. I. Óskor*, Kolozsvár, 1942.

**Rusu 1963**

Rusu M., *Die Verbreitung der Bronzehorte in Transsilvanien vom Ende der Bronzezeit bis in die mittlere Hallstattzeit*, Dacia N.S. VII, 1963, p. 177-210.

**Rusu 1966**

Rusu M., *Depozitul de bronzuri de la Balșa – Le dépôt de l'objets en bronze de Balșa*, Sargetia IV, 1966, p. 17-40.

**Rusu 1972a**

Rusu M., *Considerații asupra metalurgiei aurului din Transilvania în Bronz D și Hallstatt A – Zur Goldmetallurgie in der Bronze D und Hallstatt A-Zeit*, ActaMN IX, 1972, p. 29-63.

**Rusu 1972b**

Rusu M., *Metalurgia bronzului din Transilvania la începutul Hallstattului* (lucrare de doctorat), Iași.

**Rusu 1973**

Rusu M., *Considérations sur quelques problèmes de l'époque hallstattienne de Transylvanie*, în M. Garašanin, A. Benac, N. Tasić (ed.), *Actes du VIII<sup>e</sup> Congrès des Sciences Préhistoriques et Proto-historiques Beograd 9-15 september 1971*, vol. III, Beograd, 1973, p. 105-112.

**Rusu, Dörner, Ordentlich 1996**

Rusu M., Dörner E., Ordentlich I., *Fortificația de pământ de la Sântana-Arad în contextul arheologic contemporan – Die Erd-Festung von Sântana-Arad im zeitgenössischen Kontext*, Ziridava XIX-XX, 1996, p. 15-26.

**Rusu, Dörner, Ordentlich 1999**

Rusu M., Dörner E., Ordentlich I., *Die Erdburg von Sântana-Arad in dem zeitgleichen archäologischen Kontext*, în N. Boroffka, T. Soroceanu (ed.), *Transsilvanica. Archäologische Untersuchungen zur älteren Geschichte des südöstlichen Mitteleuropa. Gedeksschrift für Kurt Horedt*, Internationale Archäologie Studia Honoraria 7, Rahden/Westf., 1999, p. 143-165.

**Salaš 2005**

Salaš M., *Bronzové depoty střední až pozdní doby bronzové na Moravě a ve Slezsku*, vol. I-II, Brno, 2005.

**Soroceanu 1995**

Soroceanu T., *Die Fundumstände bronzezeitlicher Deponierungen – Ein Beitrag zur Hortdeutung beiderseits der Karpaten*, în T. Soroceanu (ed.), *Bronzefunde aus Rumänien*, Prähistorische Archäologie in Südosteuropa 10, Berlin, 1995, p. 15-80.

**Soroceanu 2008**

Soroceanu T., *Die vorskythenzeitlichen Metallgefäße im Gebiet des heutigen Rumäniens – Vasele de metal prescitice de pe actualul teritoriu al României*, BiblMuzBistrița Seria Historica 16, Bistrița, Cluj-Napoca, 2008.

**Soroceanu 2012**

Soroceanu T., *Fundplätze bronzezeitlicher Hor-te im heutigen Rumänien*, în S. Hansen, D. Neumann, T. Vachta (ed.), *Hort und Raum. Aktuelle Forschungen zu bronzezeitlichen Deponierungen in Mitteleuropa*, Topoi. Berlin Studies of the Ancient World 10, Berlin, Boston, p. 227-254.

**Szabó 2009**

Szabó G. V., *Kincsek a föld alatt. Elrejtett bronz-kori fémek nyomában*, în A. Anders, M. Szabó, P. Raczky (red.), *Régészeti dimenziók. Tanulmányok az ELTE BTK Régészettudományi Intézetének tudományos műhelyéből. A 2008. évi Magyar Tudomány Ünnepe keretében elhangzott előadások*, Budapest, 2009, p. 123-138.

**Szabó 2011**

Szabó G. V., *Spätbronzezeitliche Bronzehort-funde im Siedlungskontext – Neue Forschungsergebnisse aus Ostungarn*, în S. Berecki, R. E. Németh, B. Rezi (ed.), *Bronze Age Ritus and Rituals in the Carpathian Basin. Proceedings of the International Colloquium from Târgu Mureş 8-10 October 2010*, BiblMusMarisiensis Archaeologica IV, Târgu Mureş, 2011, p. 335-356.

**Szabó 2016**

Szabó G. V., *Hortfunde und Siedlungen. Neue Fakten zum Kontext der spätbronzezeitlichen Deponierungen in Ungarn*, în S. Hansen, D. Neumann, T. Vachta (ed.), *Raum, Gabe und Erinnerung. Weihgabe und Heiligtümer in prähistorischen und antiken Gesellschaften*, Topoi. Berlin Studies of the Ancient World 38, Berlin, 2016, p. 165-209.

**Szabó, Bíró 2009**

Szabó G. V., Bíró P., *Őskori magaslati erődített település Bükkzsérc-Hódos-tetőn. Előzetes jelentés a lelőhelyen végzett kutatásokról – Urzeitliche befestigte Höhensiedlung in Bükkzsérc-Hódos-tető. Vorläufiger Bericht über die Forschungen am Fundort*, Ősrégészeti Levelek 11, 2009, p. 72-84.

**Țârlea 2012**

Țârlea A. C., *Obiceiul depunerii în spațiul carpa-to-balcanic în epoca bronzului și în prima epocă a fierului* (lucrare de doctorat), București, 2012.

**Ursuțiu, Gogâltan 2002**

Ursuțiu A., Gogâltan F., *Die Siedlungen der ersten Eisenzeit*, în A. Rustoiu, H. Pop, A. Ursuțiu,

F. Gogâltan, A. Gudea, *Habitat und Gesellschaft im Westen und Nordwesten Rumäniens vom Ende des 2. Jahrtausends v. Chr. zum Anfang des 1. Jahrtausends n. Chr. (11. Jh. v. Chr.-2. Jh. n. Chr.)*, Interferențe Etnice și Culturale în Mileniile I a. Chr.-I p. Chr. I, Cluj-Napoca, 2002, p. 17-47.

**Vachta 2016**

Vachta T., *Bronzezeitliche Hortfunde und ihre Fundorte in Böhmen*, Topoi. Berlin Studies of the Ancient World 33, Berlin, 2016.

**Vasiliev 1995**

Vasiliev V., *Fortifications de refuge et établissements fortifiés du premier âge du fer en Transylvanie*, BiblThracologica XII, Bucarest, 1995.

**Vasiliev 2003**

Vasiliev V., *Considerații asupra sistemului de fortificație al așezării traco-dacice de la Biserica Albă (Belaija Tzerkovi), Ucraina Transcarpatică – Considerations sur le système de fortification de l'établissement thraco-dacique de Biserica Albă (Belaija Tzerkovi), Ukraine Transcarpatine*, AnnUnivApulensis, Series Historica 7, 2003, p. 113-123.

**Vasiliev, Aldea, Ciugudean 1991**

Vasiliev V., Aldea A. I., Ciugudean H., *Civilizația dacică timpurie în aria intracarpatică a României. Contribuții arheologice: așezarea fortificată de la Teleac*, Cluj-Napoca, 1991.

**Vulpe 1970**

Vulpe A., *Die Äxte und Beile in Rumänien I*, PBF IX, 2, München, 1970.

**Vulpe 1975**

Vulpe A., *Die Äxte und Beile in Rumänien II*, PBF IX, 5, München, 1975.

**Vulpe 1978**

Vulpe A., *Recenzie la Günther Wegner, Die vorgeschichtlichen Flußfunde aus dem Main und aus dem Rhein bei Mainz, Materialhefte zur bayerischen Vorgeschichte, Heft 30*, Kallmünz, 1976, Dacia N.S. XXII, 1978, p. 371-372.

**Wanzek 1989**

Wanzek B., *Die Gußmodel für Tüllenbeile im südöstlichen Europa*, UPA 2, Bonn, 1989.

**Wenzel 1857**

Wenzel G., *Kritikai fejtegetések Máramaros megye történetéhez*, Magyar Akadémiai Értesítő, Pest, 1857, 17, p. 313-400.

**Балагури 1972**

Балагури Е. А., *Шелестівське городище – пам'ятка населення ранньозалізної доби Закарпаття*, in І. М. Гранчак (ред.), *Дослідження стародавньої історії Закарпаття*, Ужгород, 1972, p. 9-75.

**Балагури 2001**

Балагури Е. А., *Население верхнего Потисья в эпоху бронзы*, Ужгород, 2001.

**Дергачев 2010**

Дергачев В. А., *Топоры-кельты поздней бронзы Карпато-Подунавья*, Chișinău, 2010.

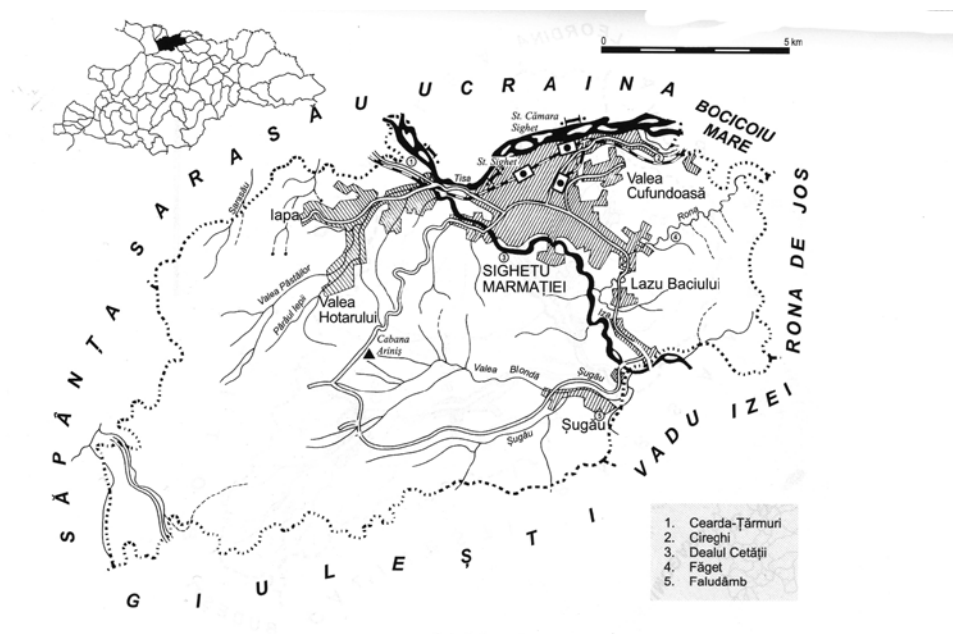
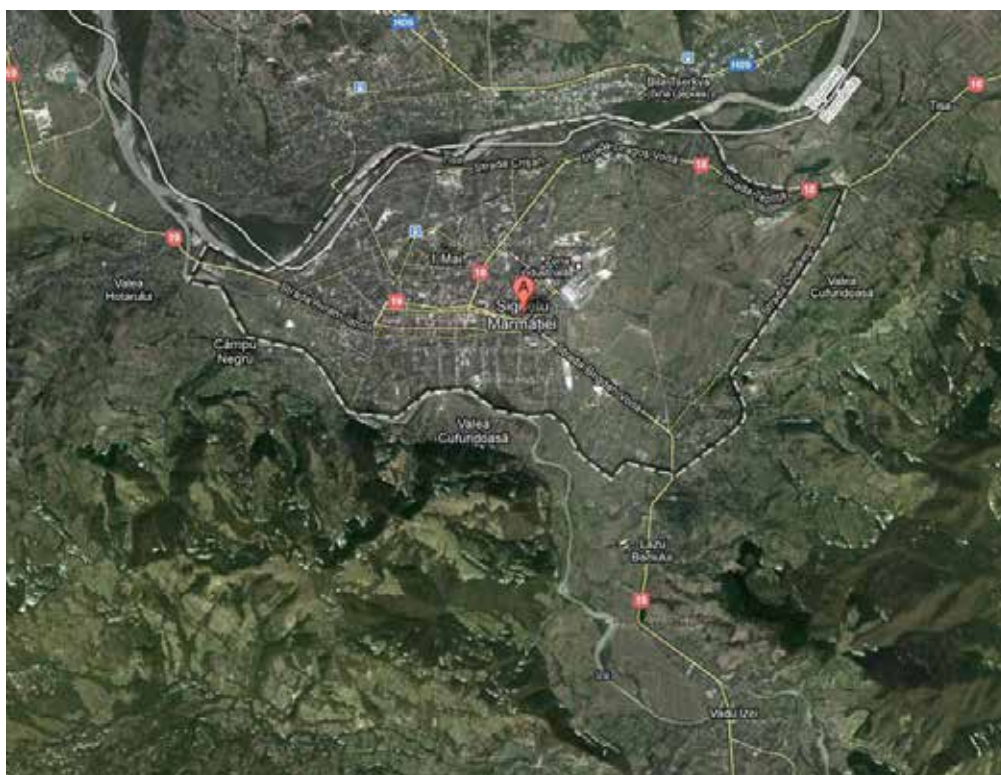
**Каврук 2012**

Каврук В., *Олово и соль в карпатском бассейне в бронзовом веке (Часть II)*, RevArh S.N.8, p. 16-36.

**Мойжес 2011**

Мойжес В., *Ардановское городище*, Tyragetia, s.n., vol. V [XX], nr. 1, 2011, p. 237-246





**Fig. 1.** Sighetu Marmăției. Imagine din satelit Google Maps.

**Abb. 1.** Sighetu Marmăției. Satellitenansicht Google Maps.

**Fig. 2.** Sighetu Marmăției. Harta orașului cu principalele obiective arheologice.

**Abb. 2.** Sighetu Marmăției. Der Stadtplan mit den wichtigsten archäologischen Objekten.



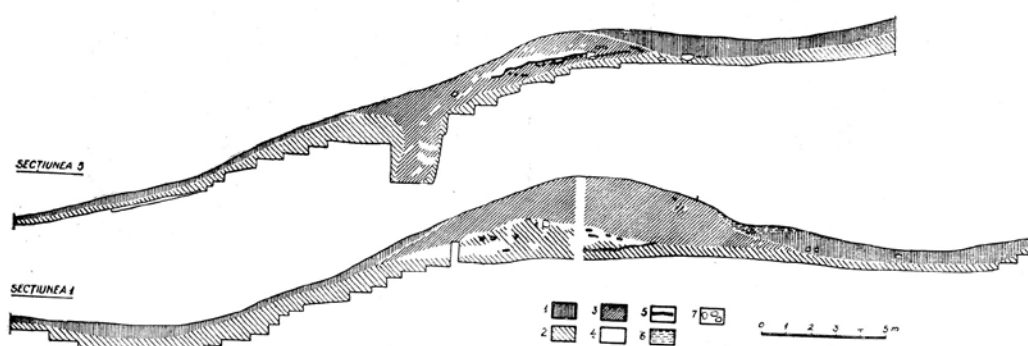




**Fig. 3.** Sighetu Marmăției-Cearda-Țărmuri.  
**Abb. 3.** Sighetu Marmăției-Cearda-Țărmuri.

**Fig. 4.** Sighetu Marmăției-Cireghi I.  
**Abb. 4.** Sighetu Marmăției-Cireghi I.



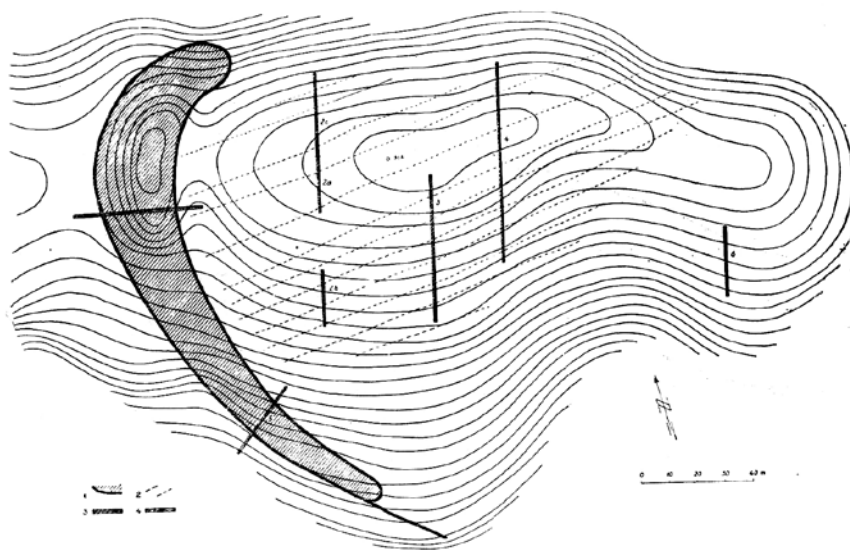


**Fig. 5.** Sighetu Marmăției-Dealul Solovan.  
**Abb. 5.** Sighetu Marmăției-Dealul Solovan.

**Fig. 6.** Sighetu Marmăției-Dealul Cetății I. Profilele secțiunilor I și V.  
**Abb. 6.** Sighetu Marmăției-Dealul Cetății I. Profile der I. und V. Schnitte.







**Fig. 7.** Sighetu Marmației-Dealul Cetății I. Imagine din timpul săpăturilor.  
**Abb. 7.** Sighetu Marmației-Dealul Cetății I. Ansicht während der Grabung.

**Fig. 8.** Sighetu Marmației-Dealul Cetății I. Imagine din timpul săpăturilor.  
**Abb. 8.** Sighetu Marmației-Dealul Cetății I. Ansicht während der Grabung.

**Fig. 9.** Sighetu Marmației-Dealul Cetății I. Planul așezării fortificate.  
**Fig. 9.** Sighetu Marmației-Dealul Cetății I. Plan der befestigten Siedlung.



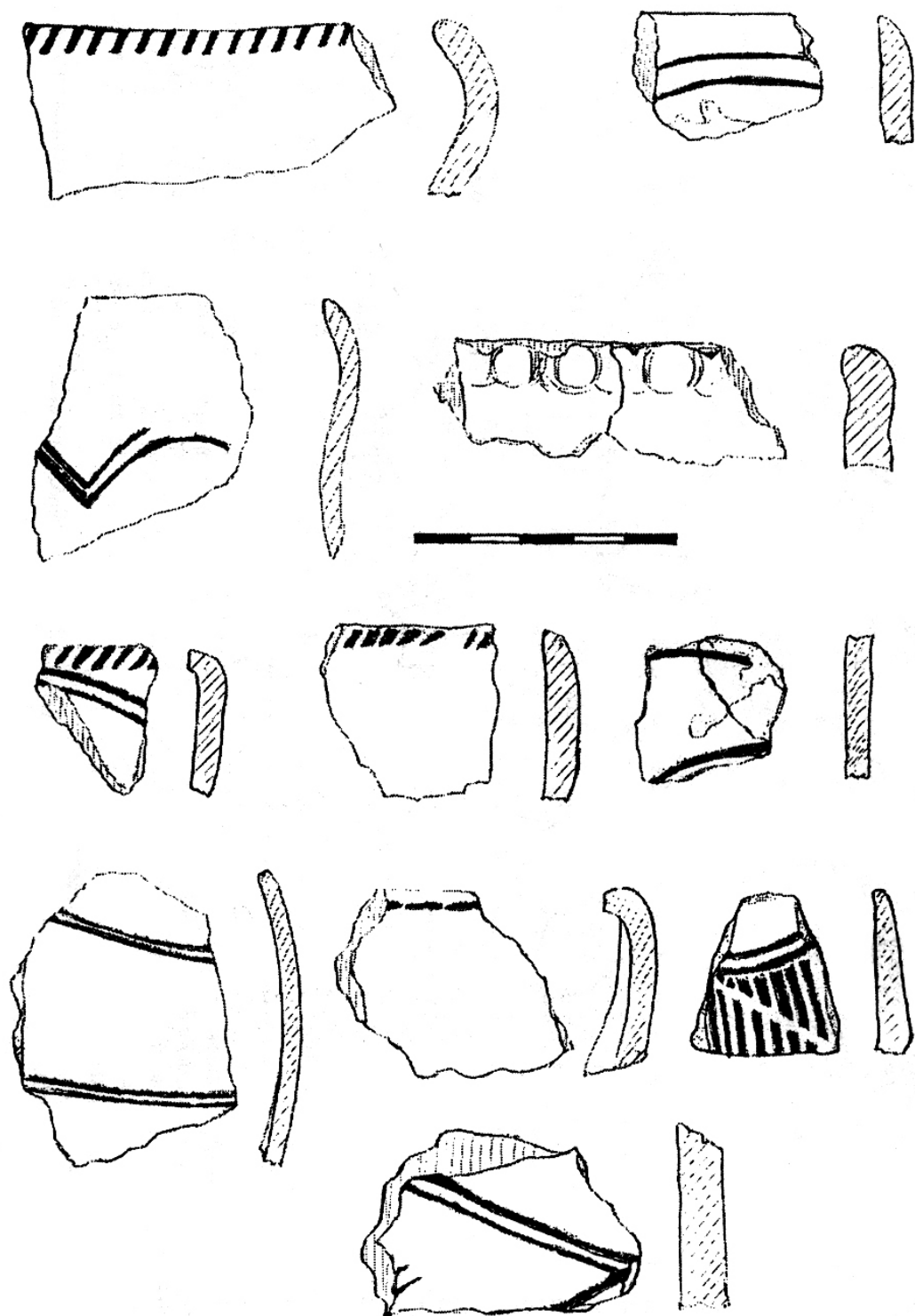


**Fig. 10.** Sighetu Marmăției. Locul de descoperire a spadei.  
**Abb. 10.** Sighetu Marmăției. Fundstelle des Schwertes.

**Fig. 11.** Sighetu Marmăției. Locul de descoperire a spadei.  
**Abb. 11.** Sighetu Marmăției. Fundstelle des Schwertes.



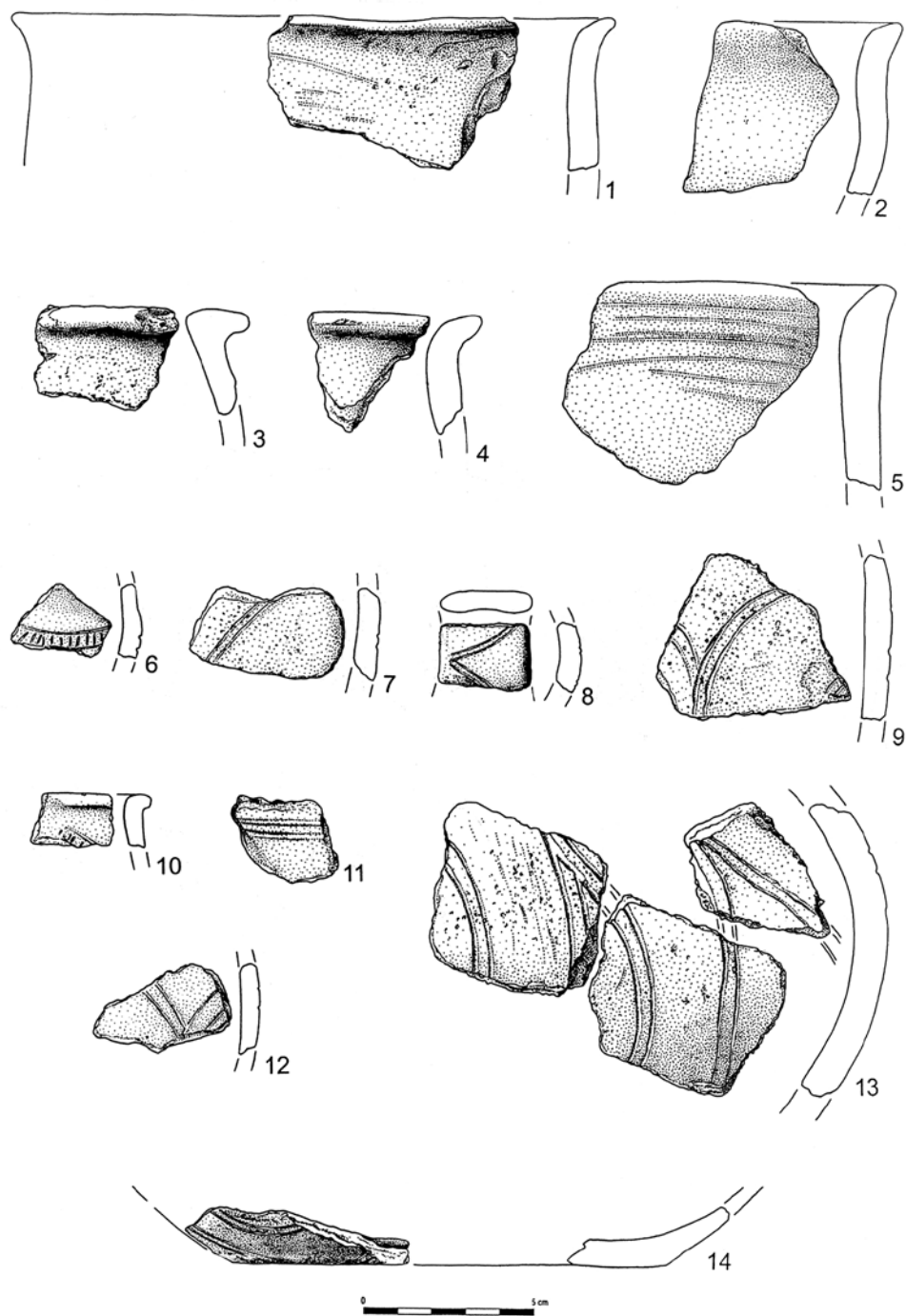




Pl. 1. Sighetu Marmației-Cearda-Țărmuri. Ceramică.  
Taf. 1. Sighetu Marmației-Cearda-Țărmuri. Keramik.

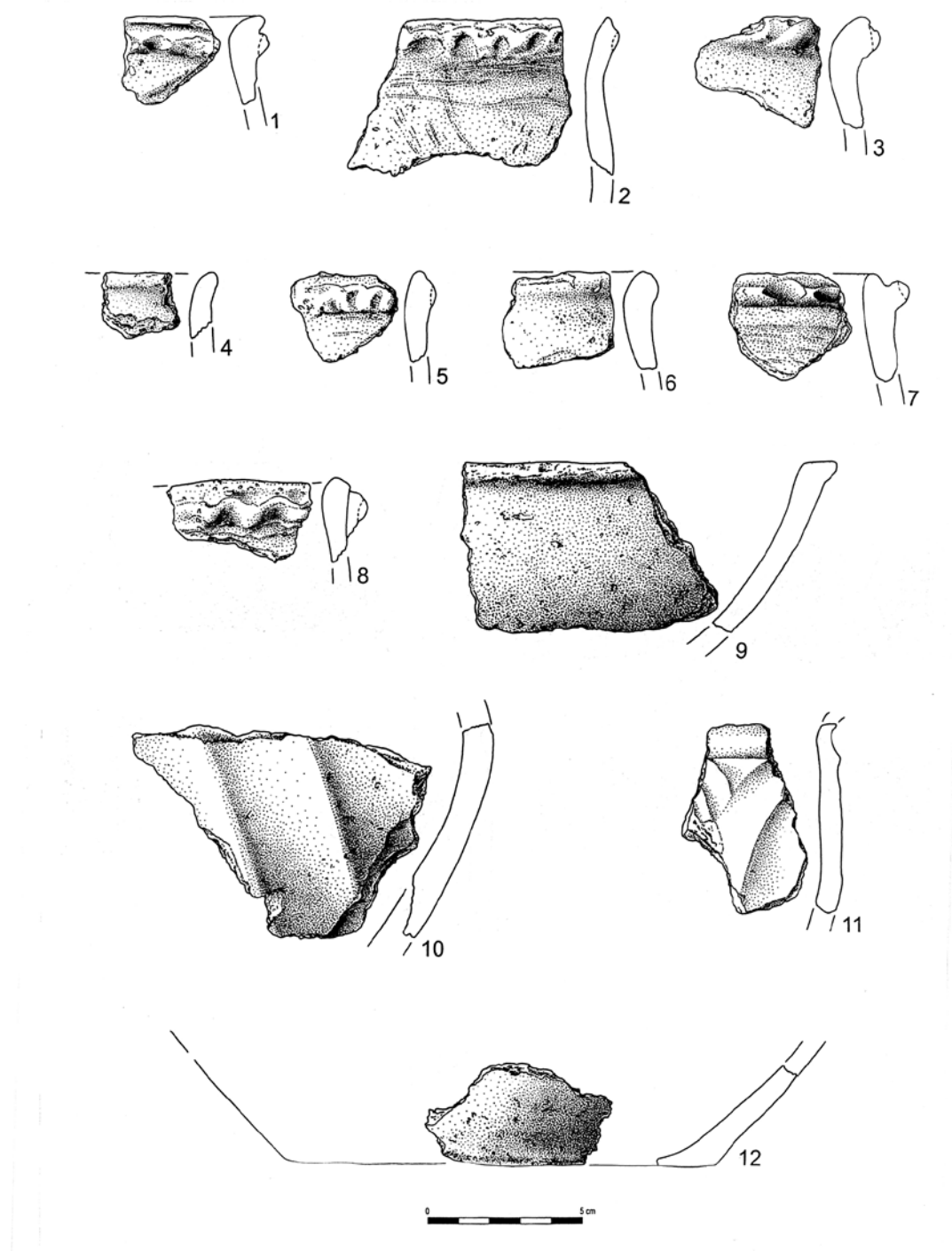






**Pl. 2.** 1-5. Sighetu Marmatiei-Strada Avram Iancu. 6-14. Sighetu Marmatiei-Cireghi I. Ceramică.  
**Taf. 2.** 1-5. Sighetu Marmatiei-Strada Avram Iancu. 6-14. Sighetu Marmatiei-Cireghi I. Keramik.





**Pl. 3.** Sighetu Marmăției-Cireghi I. Ceramică.  
**Taf. 3.** Sighetu Marmăției-Cireghi I. Keramik.

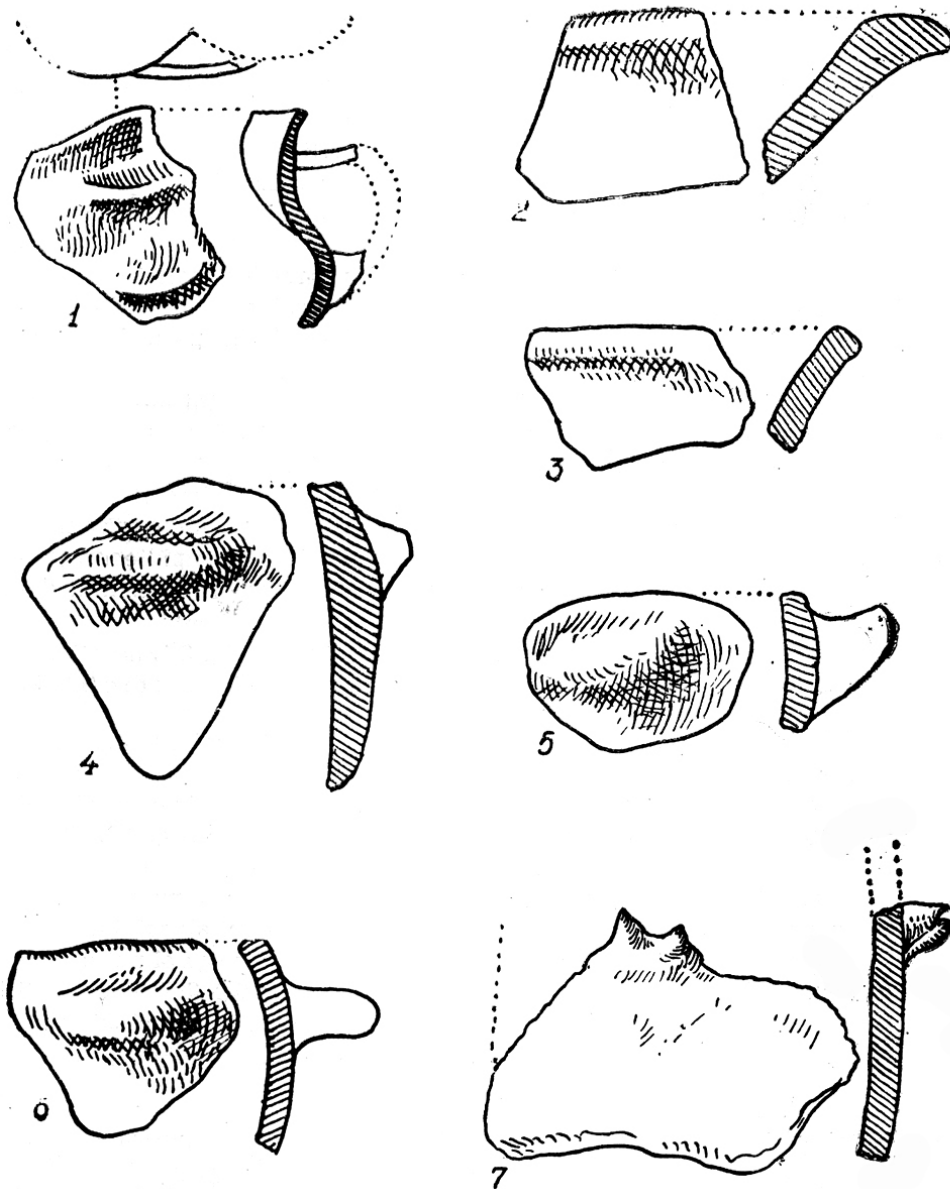






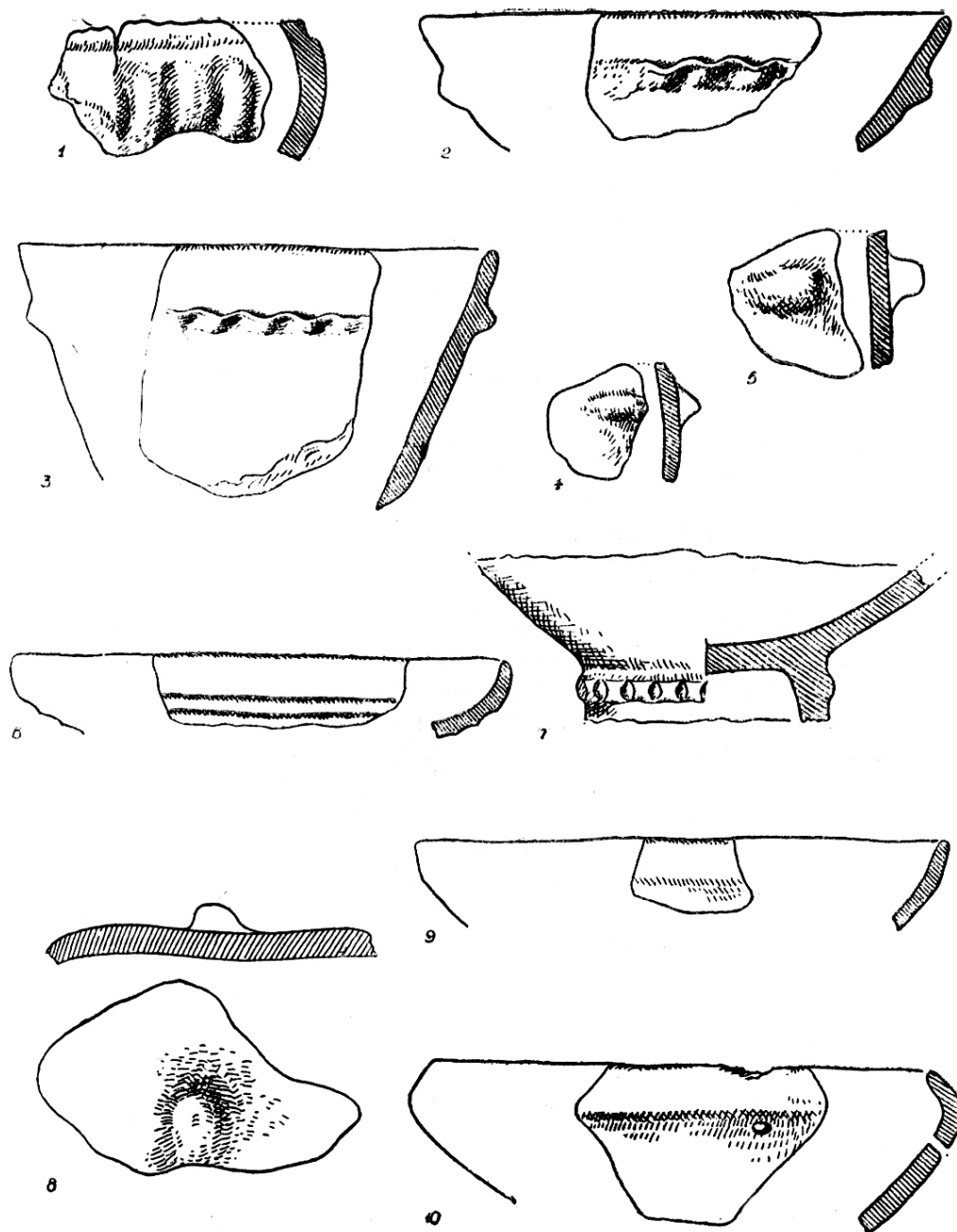
**Pl. 4.** Sighetu Marmăției-Dealul Cetății II. Ceramică.  
**Taf. 4.** Sighetu Marmăției-Dealul Cetății II. Keramik.





Pl. 5. Sighetu Marmăției-Dealul Cetății I. Ceramică.  
Taf. 5. Sighetu Marmăției-Dealul Cetății I. Keramik.

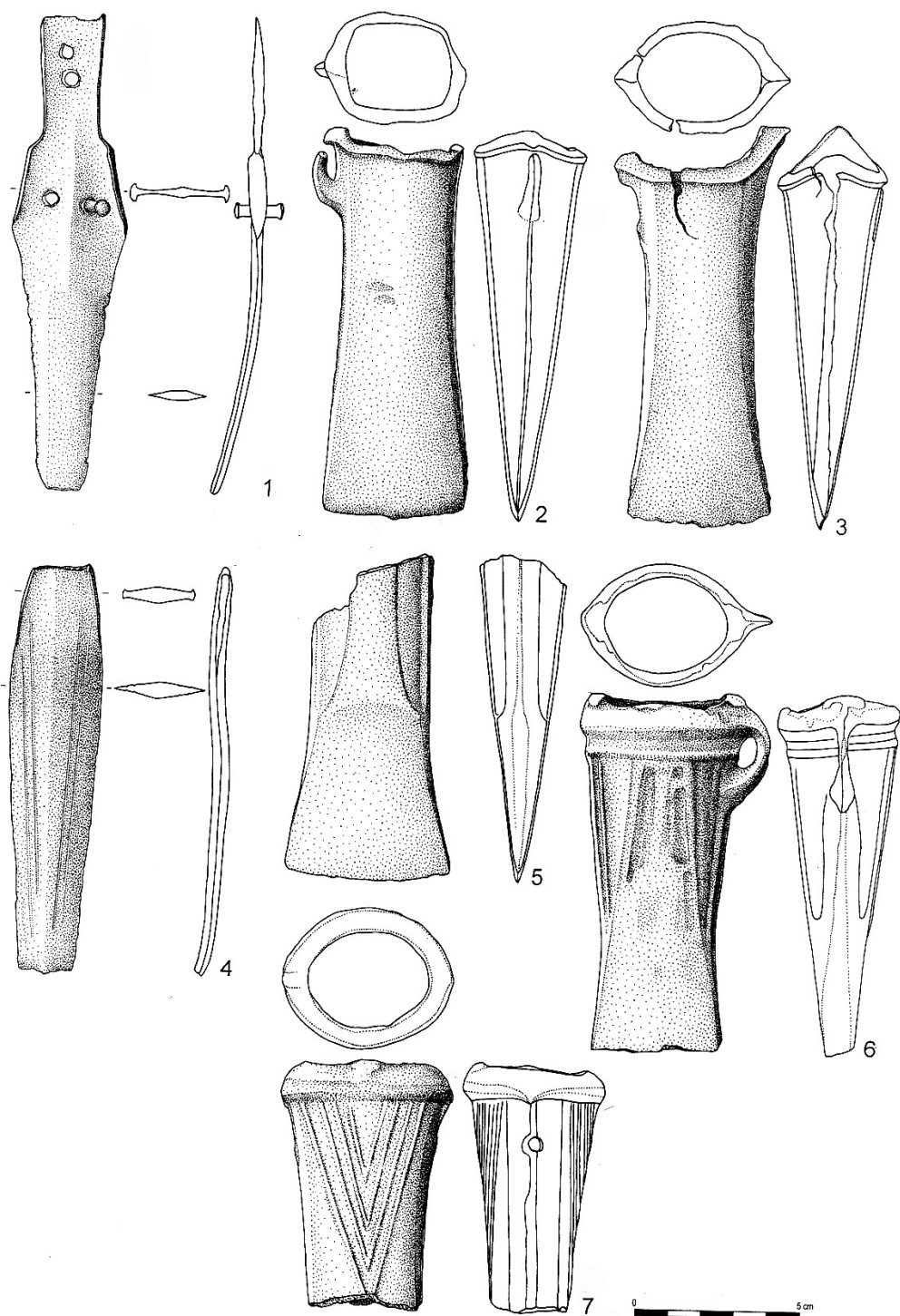




Pl. 6. Sighetu Marmăției-Dealul Cetății I. Ceramică.  
Taf. 6. Sighetu Marmăției-Dealul Cetății I. Keramik.

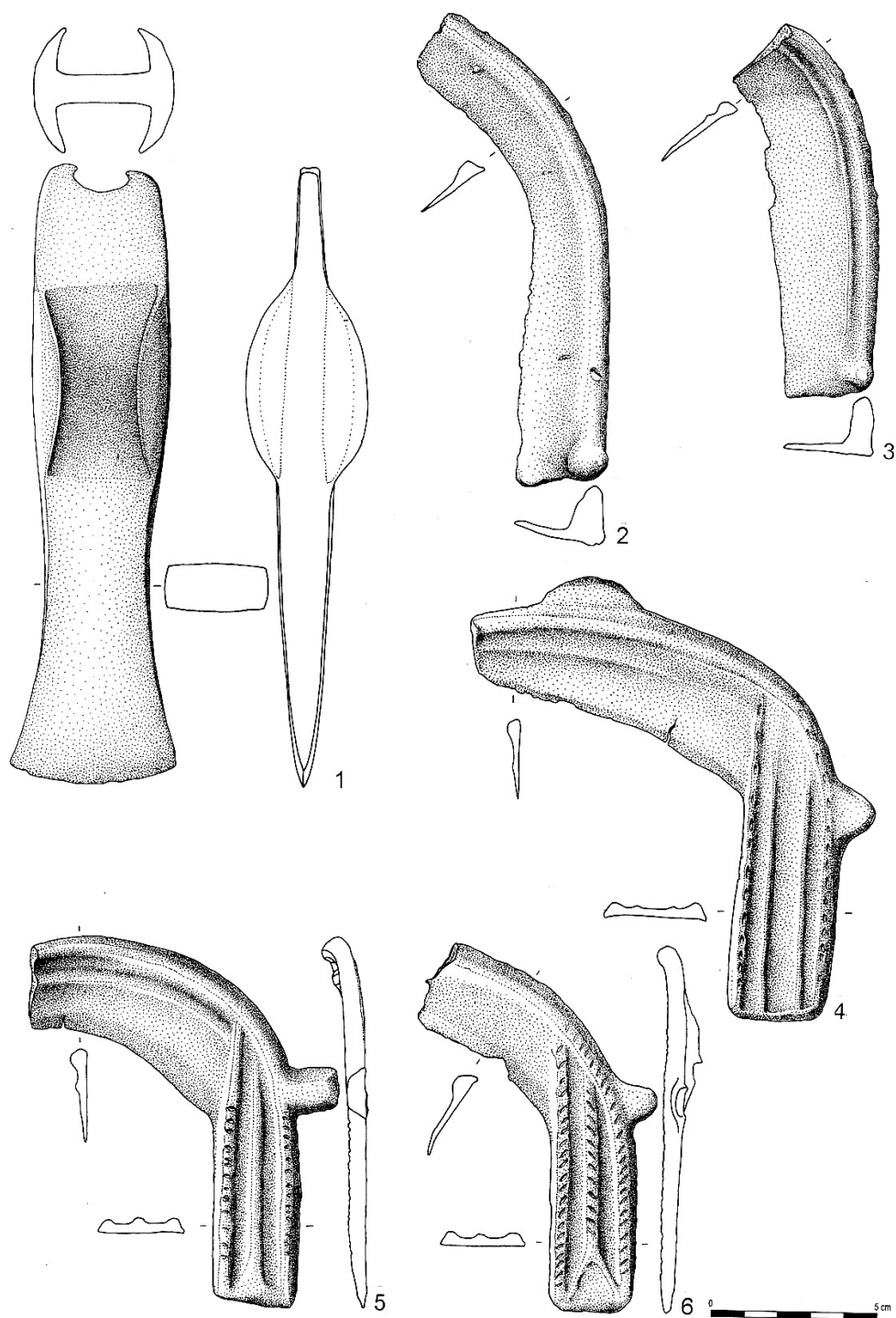






**Pl. 7.** Sighetu Marmăției. Depozit I.  
**Taf. 7.** Sighetu Marmăției. I. Depot.

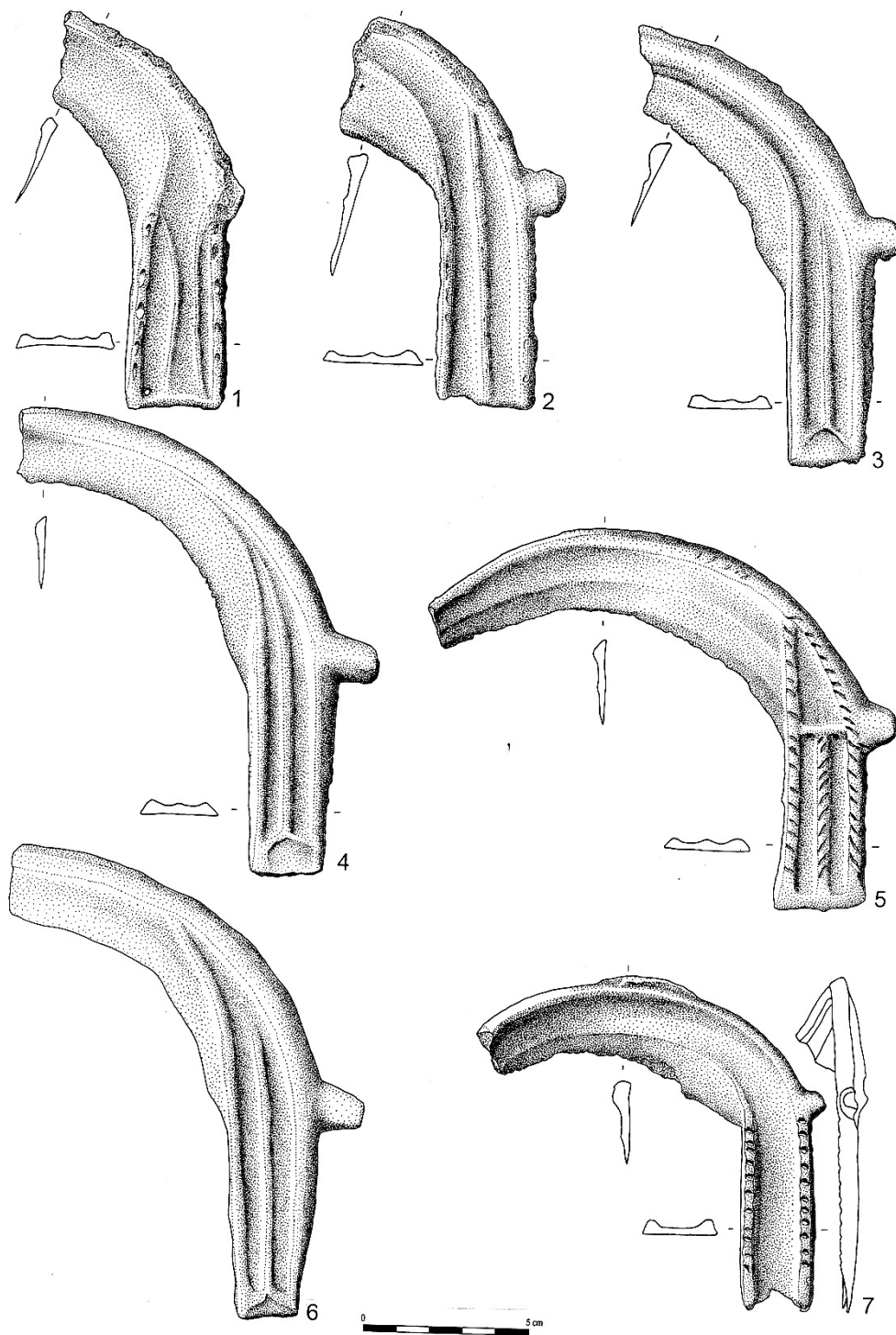




Pl. 8. Sighetu Marmăției. Depozit I.  
Taf. 8. Sighetu Marmăției. I. Depot.

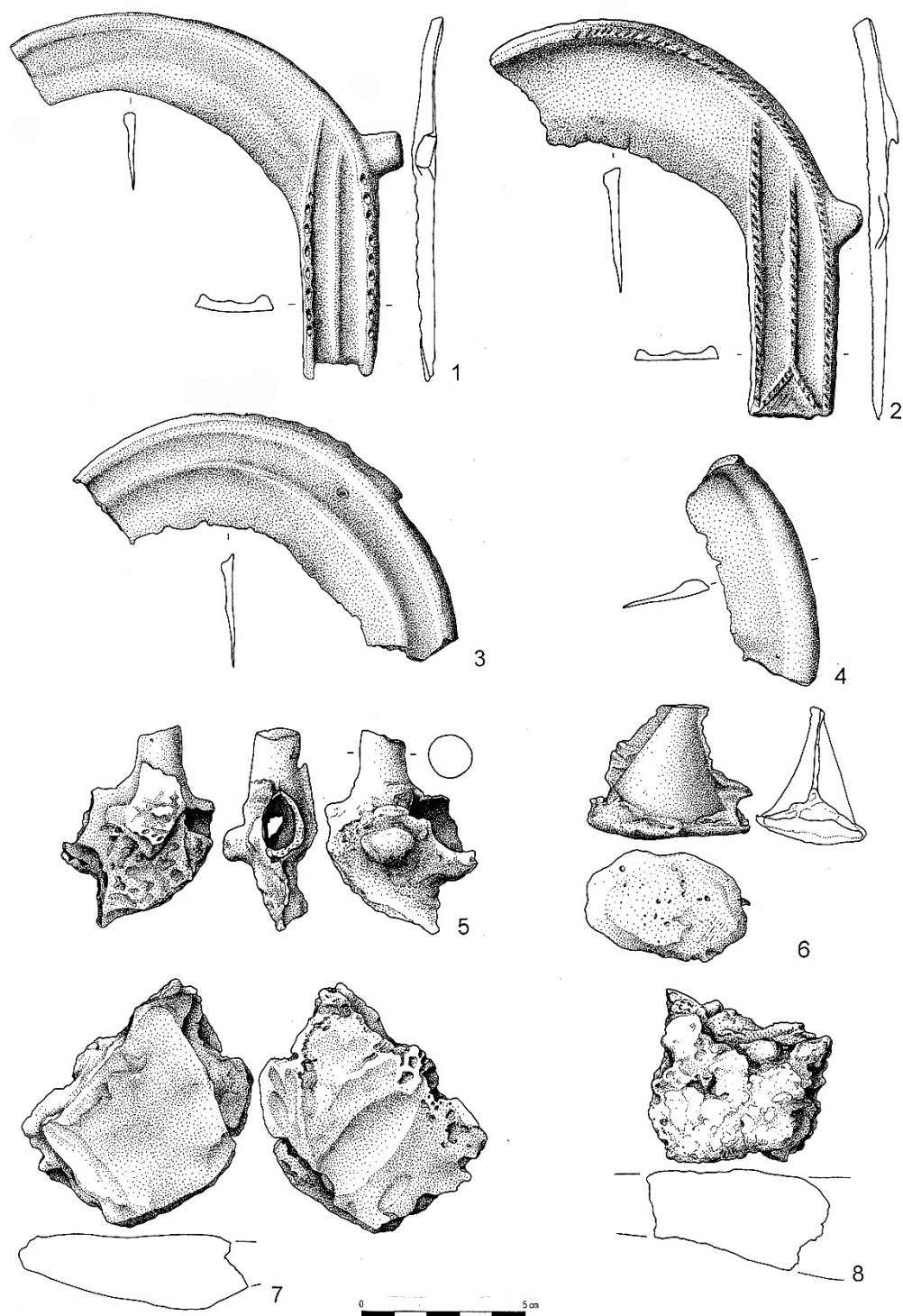






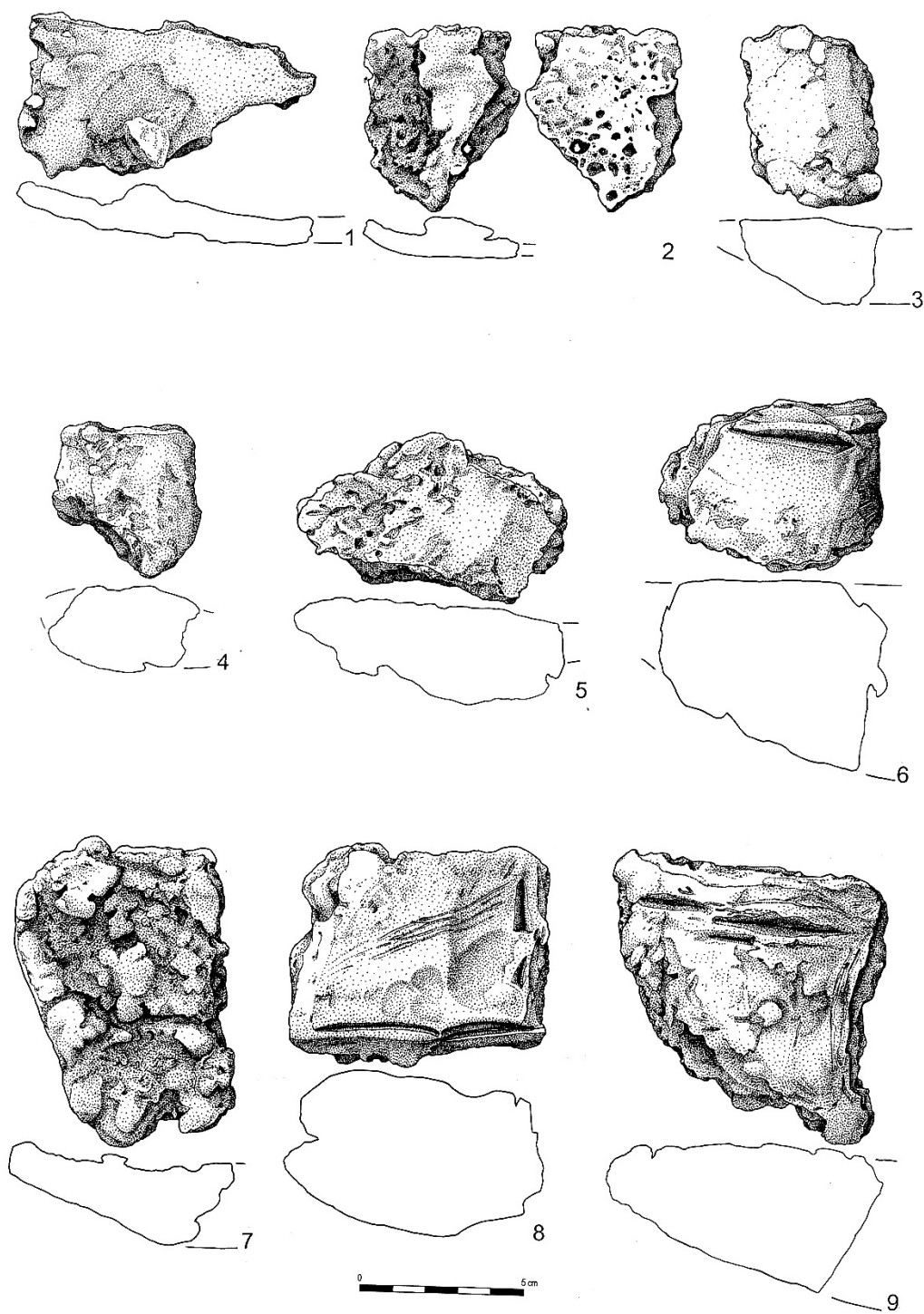
Pl. 9. Sighetu Marmăției. Depozit I.  
Taf. 9. Sighetu Marmăției. I. Depot.





Pl. 10. Sighetu Marmăției. Depozit I.  
Taf. 10. Sighetu Marmăției. I. Depot.

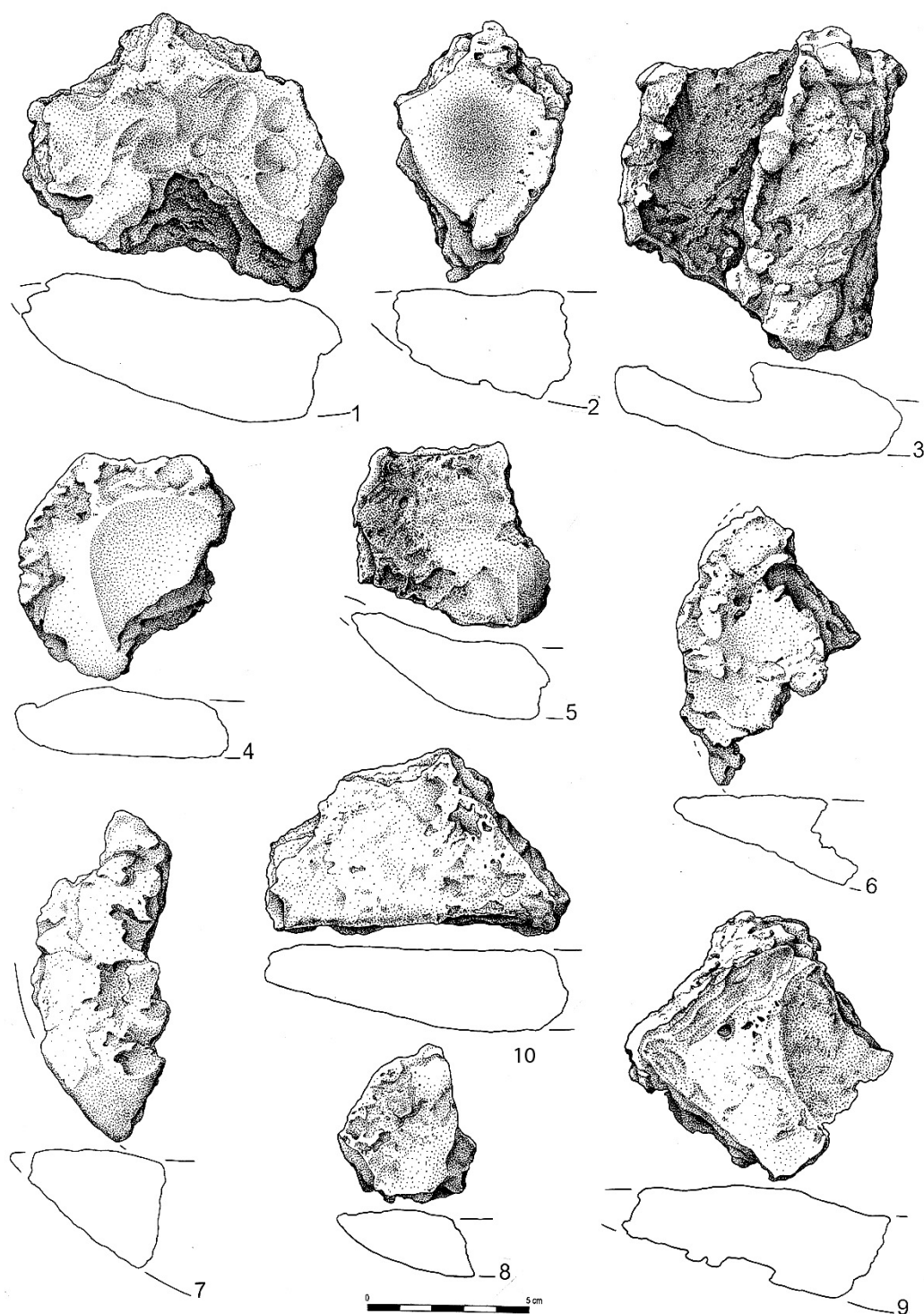




**Pl. 11.** Sighetu Marmăției. Depozit I.  
**Taf. 11.** Sighetu Marmăției. I. Depot.

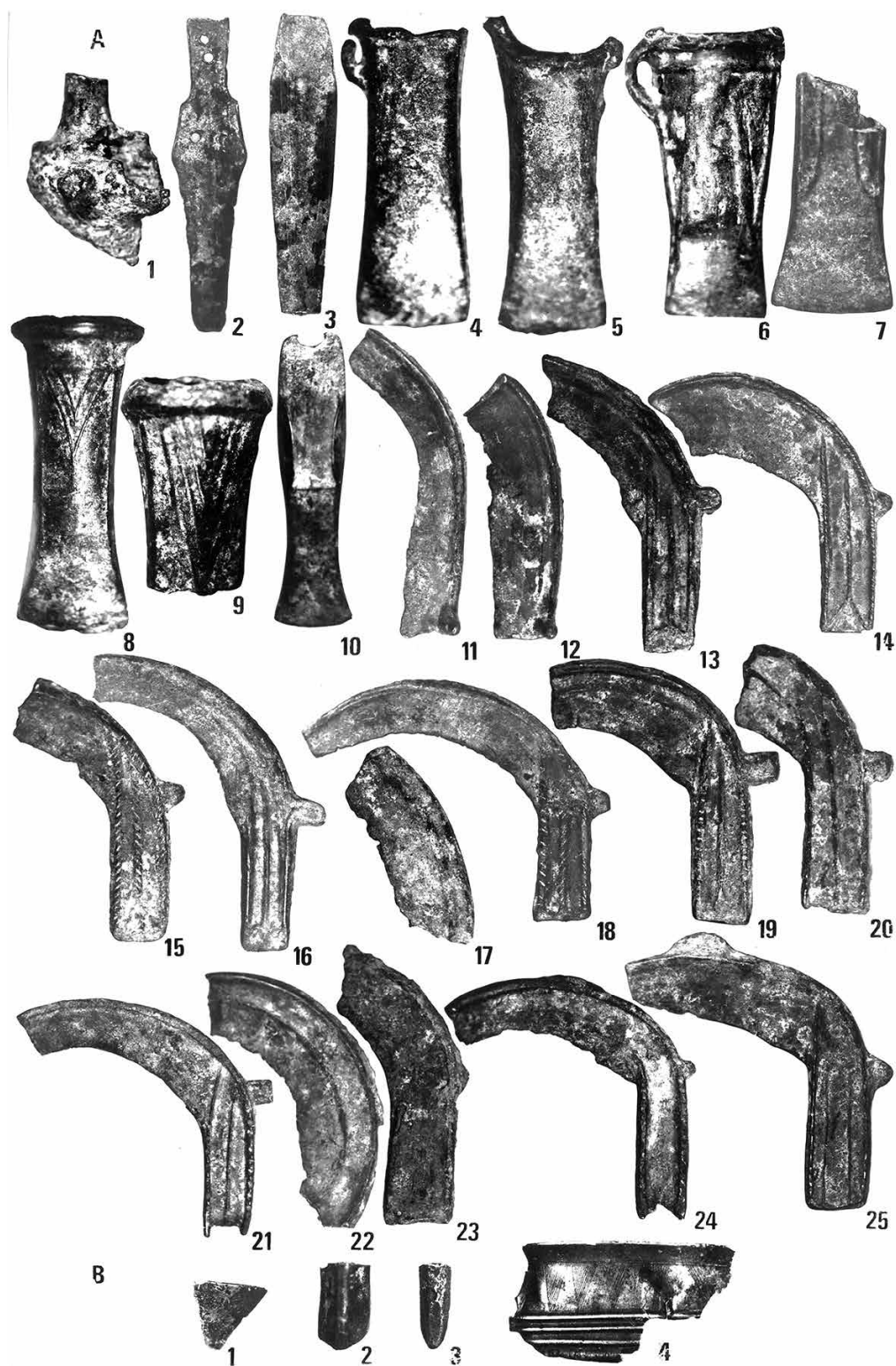






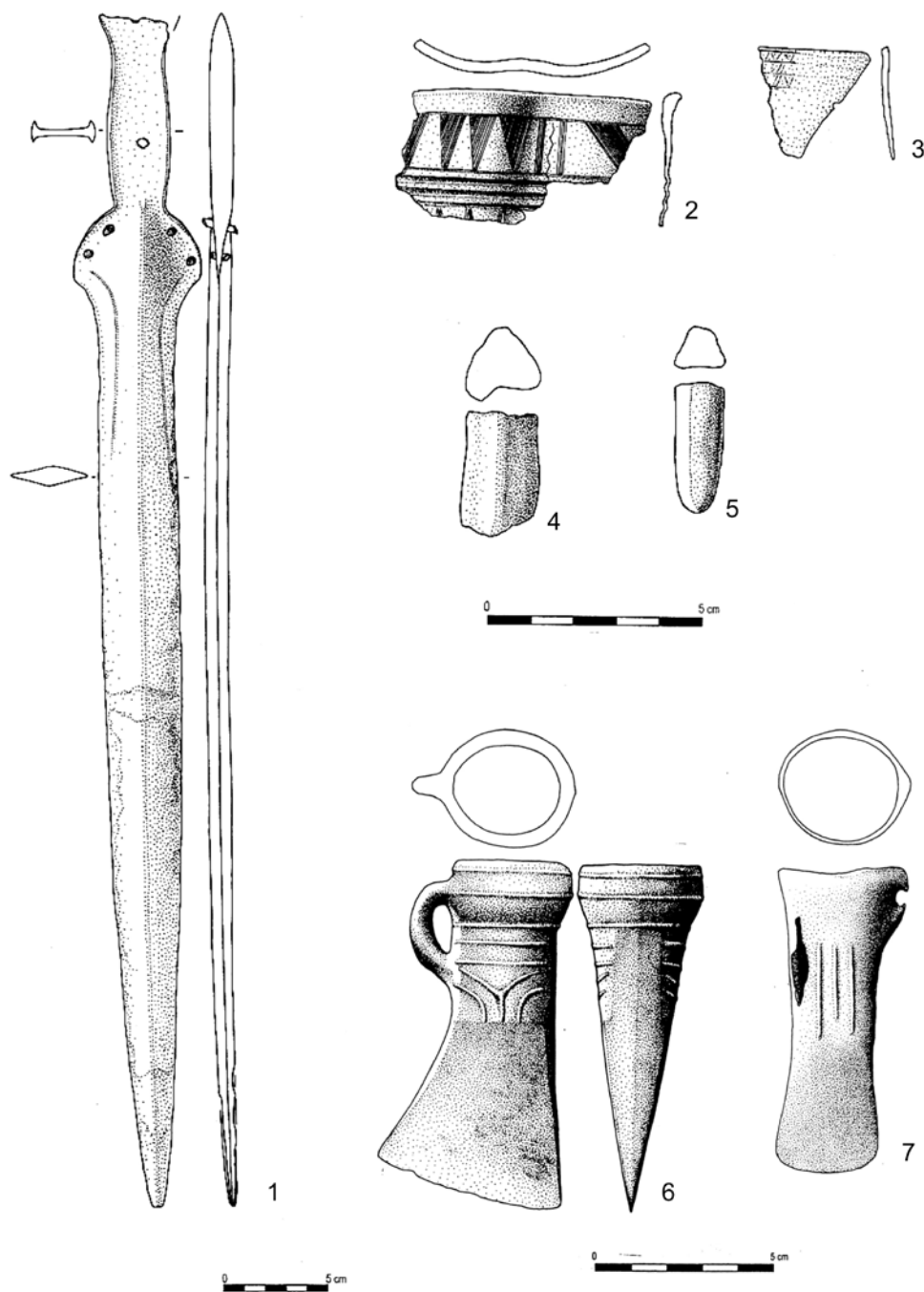
**Pl. 12.** Sighetu Marmăției. Depozit I.  
**Taf. 12.** Sighetu Marmăției. I. Depot.





Pl. 13. Sighetu Marmăției. A. Depozit I. B. Depozit II.  
Taf. 13. Sighetu Marmăției. A. I. Depot. B. II. Depot.

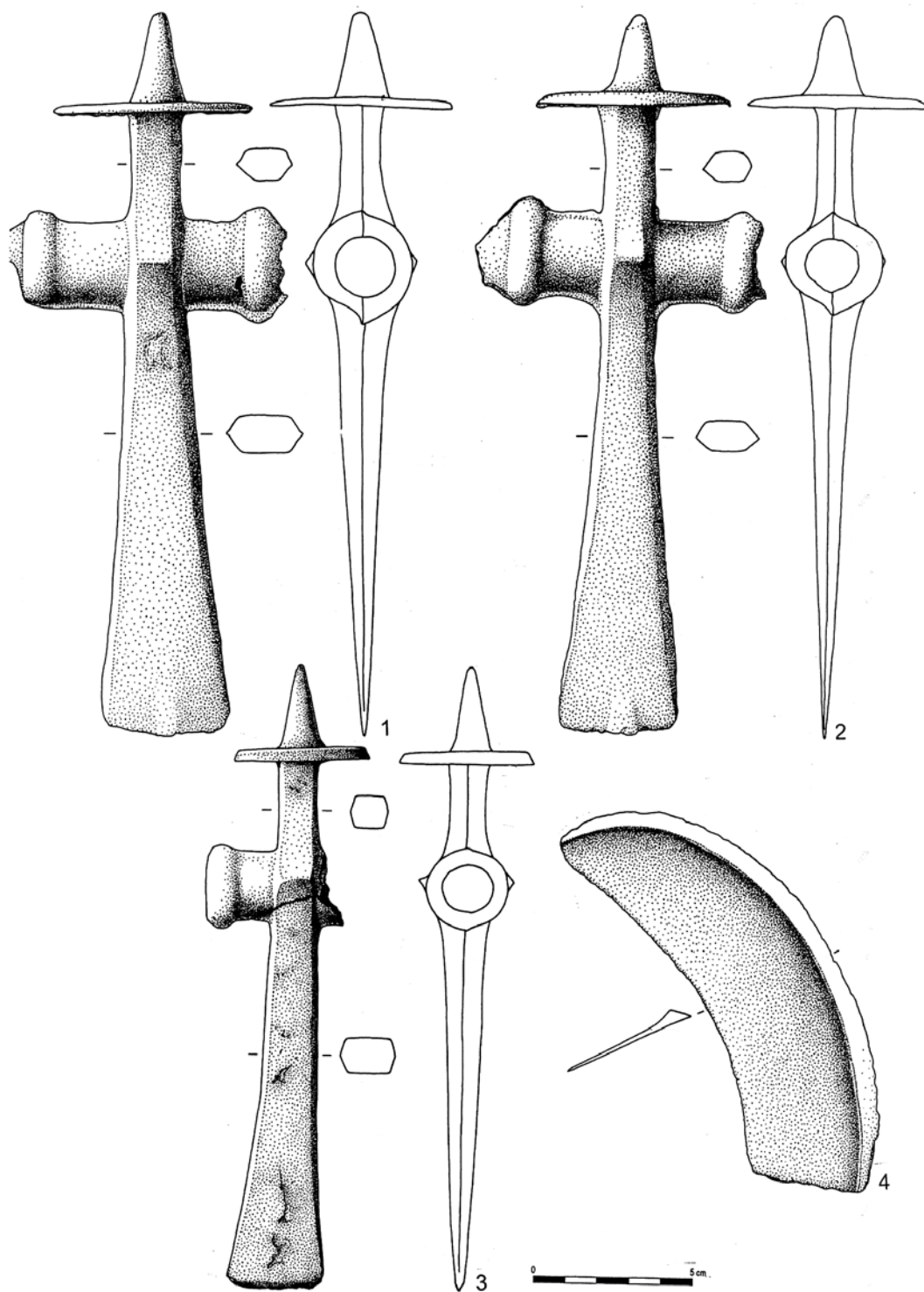




**Pl. 14.** Sighetu Marmăției. 1. Spadă. 2-5. Depozit II. 6. Celt din depozitul III. 7. Celt.  
**Taf. 14.** Sighetu Marmăției. 1. Schwert. 2-5. II. Depot. 7. Tüllenbeil aus dem III. Depot. 7. Tüllenbeil.

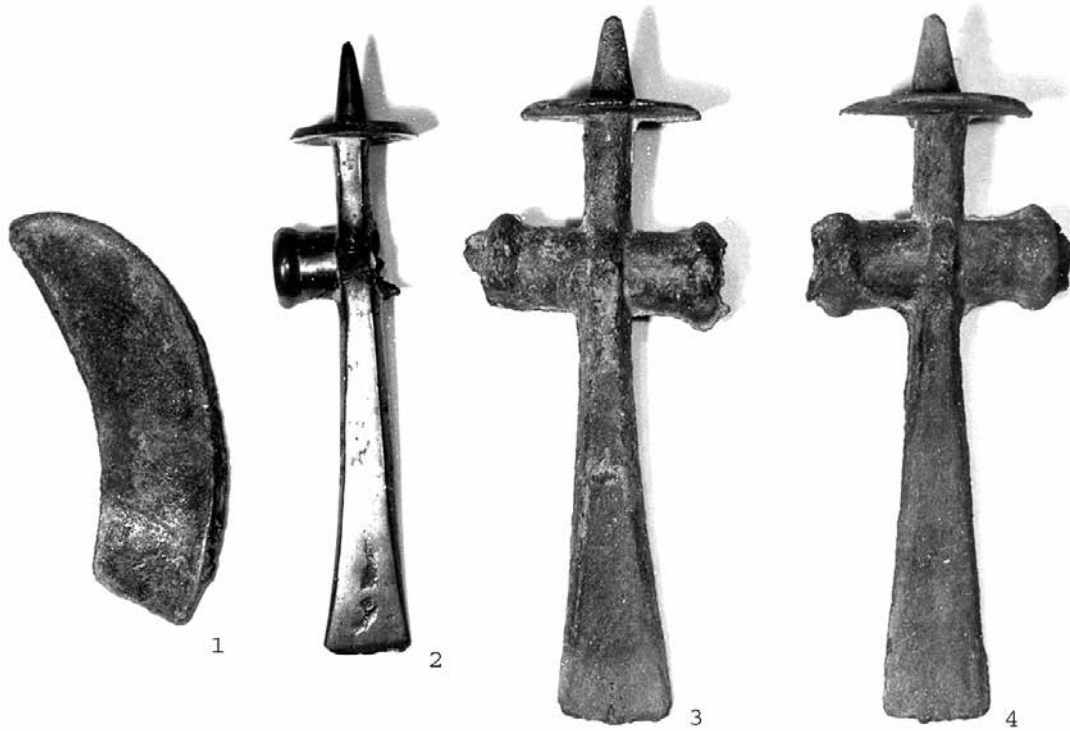






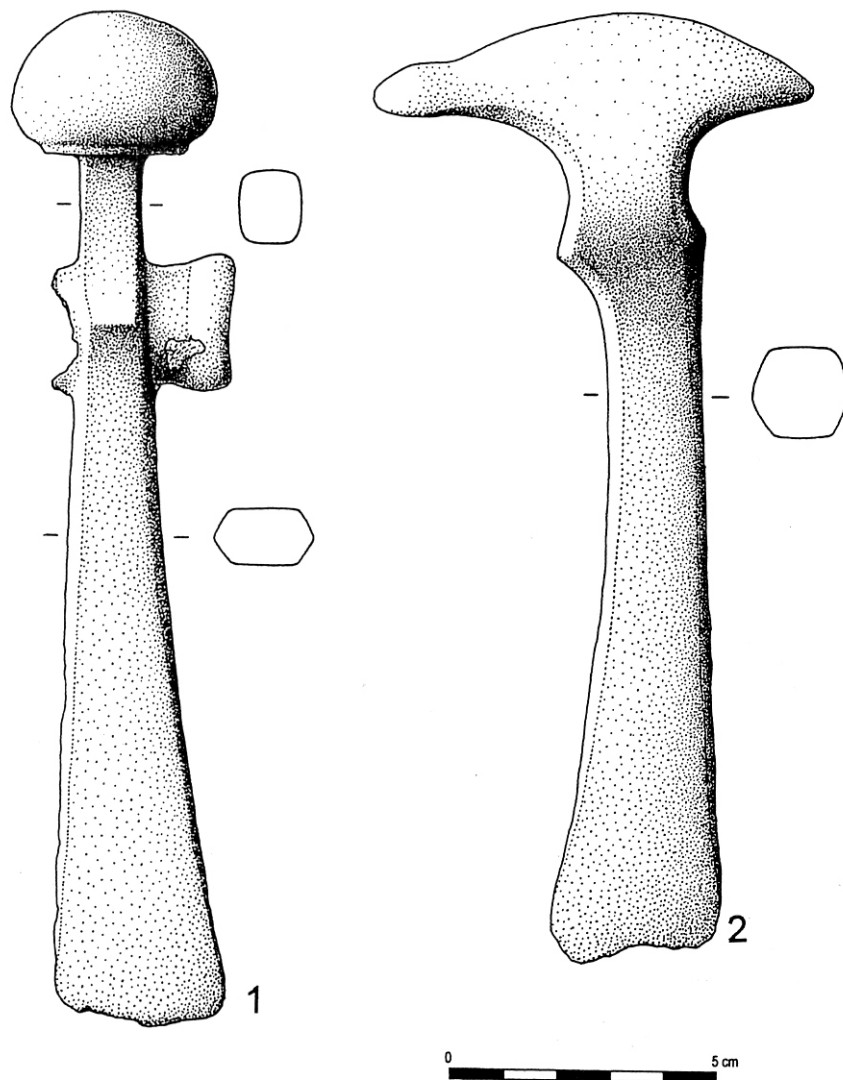
Pl. 15. Sighetu Marmăției, Depozit IV.  
Taf. 15. Sighetu Marmăției. IV. Depot.





**Pl. 16.** Sighetu Marmăției, Depozit IV.  
**Taf. 16.** Sighetu Marmăției, IV. Depot.

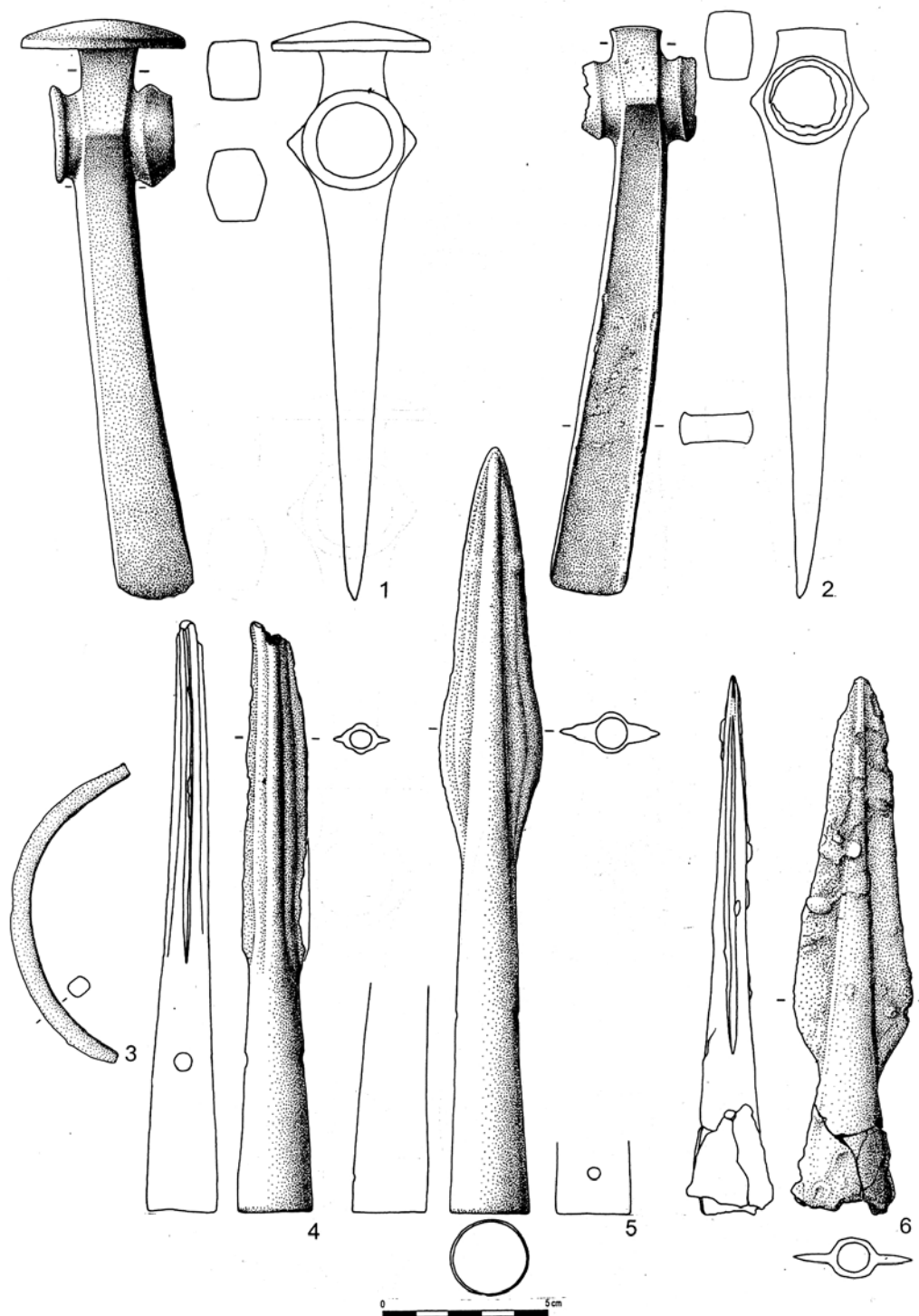




**Pl. 17.** Sighetu Marmăției. Depozit V.  
**Taf. 17.** Sighetu Marmăției. V. Depot.







**Pl. 18.** Sighetu Marmăției. 1-2. Topoare cu disc. 3. Fragment de verigă de picior. 4-6. Vârfuri de lance.  
**Taf. 18.** Sighetu Marmăției. 1-2. Nackenscheibenäxte. 3. Fußringfragment. 4-6. Lanzen spitze.





**Pl. 19.** Sighetu Marmăției. Tezaur de aur.  
**Taf. 19.** Sighetu Marmăției. Goldfund