

## **Ceramica postromană (cultura Sântana de Mureș - Černjachov) din fortificația de la Comolău<sup>1</sup>**

### ***Post-Roman (Sântana de Mureș-Černjachov culture) pottery from the fortification of Comolău***

**BORDI Zsigmond Lóránd<sup>2</sup>**

**Cuvinte cheie:** Comolău, epoca postromană, cultura Sântana de Mureș - Černjachov, ceramică.

**Key words:** *Sântana de Mureș-Černjachov culture, south-eastern Transylvania, Migration period, III-IVth centuries AD, pottery.*

#### ABSTRACT

The fortification of Comolău is known especially due to the Roman period discoveries found on its territory. Besides these, the archaeological researches carried out in the years 1909-1910 and 1942 had evidenced a series of discoveries that can be included in the Sântana de Mureș-Černjachov culture. The material is here published; it did not cover the entire palette of the finds. The ceramic material discovered can be divided into two categories depending on how it was made. The hand-made ceramics consist of 8 pieces (pots, cups and lamp-cups), while the one made on the potter's wheel (23 pieces) are of a larger variation, wherefrom we can distinguish pots, mugs, jugs, bowls and storage vessels. There are still seven pieces (a crucible and six spindle whorls) that could equally be included in the Roman or Post-Roman period, but they cannot be attributed more precisely due to the lack of context in which they were discovered. The fragmentary state of the collected archaeological material, the lack of the pieces specific to the different phases of the culture, and the lack of monetary discoveries, interfere with the dating of the Post-Roman dwelling at Comolău, about which it can only be said that it had started around the time of the withdrawal of the Roman administration and army from Dacia, and lasted until the seven-eighth decade of the 4<sup>th</sup> century.

#### **Prezentarea generală a sitului**

Vestigiile fortificației de la Comolău se află la 10 km spre est-sud-est de municipiul Sf. Gheorghe, reședința județului Covasna, la marginea vestică a localității Reci, pe latura sud-estică a platoului Câmpul Frumos de la Comolău, fiind despărțită de acesta de șanțurile de apărare la nord și

la vest, de valea adâncă a văii Comolăului (*valea Bobârnei*) la est, respectiv de valea Râului Negru, la sud (pl. 1/1). S-a creat astfel o formă de relief cu aspect de piramidă tronconică cu bazele pentagonale asimetrice, care se ridică cu cca. 3 m peste nivelul platoului. Malurile relativ abrupte (cca 35-40°) ale platoului fortificației sunt întrerupte de o ușoară terasare cu lățimea de

---

<sup>1</sup> Acest material a fost realizat cu sprijinul financiar al Ministerului Cercetării și Inovării - CNCS-UEFISCDI, acordat prin proiectul PN-III-P4-ID-PCE-2016-0352, PNCDI III.

<sup>2</sup> Direcția Județeană de Cultură Covasna, bordi\_lorand@yahoo.com.

cca 2-2,5 m, situată la 3-4 m sub marginea superioară, care este vizibilă de jur-împrejur (pl. 1/2).

Suprafața de cca. 7 500 m<sup>2</sup> a zonei fortificate (110×45×84×98 m), folosită în prezent ca fâneață, este perfect plană, pe ea nu se văd urme ale zidurilor sau ale construcțiilor interioare. Singurele denivelări vizibile pe suprafața sa sunt urmele tasate ale secțiunilor deschise în cursul diferitelor campanii de cercetare, în special în regiunea turnurilor, care nu au mai fost reacoperite după terminarea săpăturii din anul 1942.

Prima menționare în literatura de specialitate a fortificației provine de la finele secolului al XVIII-lea, când József Benkő (1740-1814) scria despre existența, lângă localitatea Comolău, a ruinelor nesemnificative ale unei tabere romane, în care au fost descoperite și monede<sup>3</sup>.

În deceniul șapte al secolului al XIX-lea a fost vizitată de către Balázs Orbán, care a dedicat un studiu amănunțit fortificației și împrejurimilor sale<sup>4</sup>, descriere care a stat la baza tuturor demersurilor științifice din deceniile care au urmat.

Prima cercetare arheologică a avut loc în toamna anului 1909, sub conducerea lui Vilmos Csutak și Ferenc László, custozii Muzeului Național Secuiesc, fiind continuată în toamna anului următor. Deși a avut ca rezultat dezvelirea unor tronsoane de ziduri (printre ele și cel al unui turn pe latura sudică) și colectarea unui bogat material arheologic, cercetarea nu a beneficiat de o publicare temeinică a rezultatelor, singurele informații apărând doar în raportul anual de activitate al custozilor.<sup>5</sup>

În vara anului 1942, sub conducerea lui János Szilágyi și, Zoltán Székely, pe platforma fortificației au fost întreprinse cercetări arheologice de amploare. Secțiunile des-

chise (pl. 2/1) au scos la suprafață patru turnuri, vestigiile zidului de incintă, gros de 1,60 m, și un material arheologic foarte bogat compus din monede, fragmente de țigle, olane și cărămizi (printre acestea una șampilată), ceramică, obiecte din metal (obiecte de port și podoabă, unelte și arme).

În urma campaniei de cercetare, a fost evidențiată o fortificație de mici dimensiuni, având 70×70 m pe laturile de vest și de sud, care se închid în unghi drept, cu celelalte laturi trasate în funcție de posibilitățile oferite de forma de relief.

Concluzionând rezultatele cercetărilor arheologice din anul 1942, Zoltán Székely consemna că la Comolău a existat o fortificație antică cu turnurile rectangulare mult ieșite în front, având o planimetrie atipică pentru castrerele romane din secolul al II-lea p. Chr. Pe baza cărămizii șampilate descoperite, identifica unitatea auxiliară care a staționat aici ca *cohors Hispanorum*, cunoscută și din materialul tegular șampilat descoperit în castrul de la Brețcu. Perioada de funcționare a castrului a fost stabilită pe baza descoperirilor monetare, începând cu deceniul al cincilea al secolului al II-lea (primii ani de domnie a lui Antoninus Pius) până la mijlocul secolului al III-lea (domnia lui Filipus Arabs)<sup>6</sup>.

În cursul anului 1949 au avut loc alte cercetări arheologice care au făcut parte dintr-un demers științific mai amplu, în cursul căreia au fost cercetate de către un colectiv aflat sub conducerea lui Constantin Daicoviciu opt situri arheologice din județul Trei Scaune (azi Covasna), fiind verificate și alte puncte din zonă, despre care bibliografia mai veche afirma că ar prezenta vestigii de factură romană. Singurele informații cu privire la această săpătură sunt oferite de raportul publicat anul următor, care nu conține însă informații cu privire la cercetare,

<sup>3</sup> Benkő 1999, II, p. 124.

<sup>4</sup> Orbán 1869, p. 195-196.

<sup>5</sup> Csutak – László 1910, p. 50-51; Csutak – László 1912, p. 60-61.

<sup>6</sup> Székely 1943, p. 10, 11, 13-16, 27-29.

sau la materialul arheologic descoperit, care menționează doar deschiderea a trei secțiuni, fără a se face însă nici o precizare cu privire la poziția acestora. În raport, nu se vorbește de asemenea nici de materialul arheologic descoperit, dar se ajungea la concluzia că fortificația cercetată este de factură medievală, având eventual ca predecesor o mică fortificație de pământ din epoca romană<sup>7</sup>.

În urma reevaluării săpăturii, efectuată pe baza jurnalului de șantier din 1942 și a fotografiilor realizate cu ocazia cercetărilor<sup>8</sup>, s-a ajuns la concluzia că fortificația de piatră a avut o cu totul altă formă decât cea publicată și încetățenită în bibliografia de specialitate (pl. 2/2). Au putut fi identificate cu certitudine turnul din colțul nord-vestic și zidurile de incintă legate de ea, o structură cu mai multe încăperi pe latura vestică, o clădire de formă dreptunghiulară (turn?) pe latura sudică, respectiv o structură circulară, prezentând urme de refacere în colțul sud-estic, care luate împreună<sup>9</sup>, formează o planimetrie care nu se aseamănă cu cea a castrelor romane clasice. De asemenea, forma și dimensiunile șanțului de apărare, sunt mai degrabă de factură medievală (cu analogii la cetățile de la Feldioara, Leț – Varheghiu sau Odorheiu Secuiesc – Cetatea Ciuntită), decât romană.

În urma analizei efectuate, s-a ajuns la concluzia, că fortificația cunoscută în prezent sub denumirea de „castrul roman de la Comolău” este mai degrabă o fortificație medievală. Ea a și fost atestată documentar de un act emis la 10 octombrie 1600, în care un anume *Blasiu Pokai de Swgod* a fost numit în funcția de jude regal al scaunului Ciuc-Gheorgheni-Cășin „*in castris nostris ad possessionem Komollo, penes fluvium Feketeügy*”<sup>10</sup>.

### Materialul arheologic postroman

Pe parcursul timpului, de pe platoul fortificației de la Comolău, au intrat în colecția Muzeului Național Secuiesc din Sf. Gheorghe, un număr de 905 fragmente ceramice sau vase ceramice întregi, reprezentând 71,6% din totalul descoperirilor. Dintre acestea, 80 au fost descoperite în timpul campaniei de cercetare din 1909, 107 în anul 1910, respectiv 715 piese în timpul săpăturii din 1942. Alte două fragmente ceramice și un vas întreg au apărut înainte, respectiv după efectuarea cercetărilor sistematice.

Numărul materialului ceramic descoperit în 1942 a fost mult mai mare decât cel inventariat, deoarece există cazuri, când un număr de inventar apare pe mai multe fragmente, deși în cartea de inventar a fost trecut doar unul singur, respectiv datorită faptului că nu posedăm informații cu privire la numărul pieselor descoperite în cursul cercetării efectuate în anul 1949. Tot pentru numărul mai mare al materialului ceramic descoperit pledează și faptul că, exceptând cercetarea din anul 1910, în colecție au intrat doar buze și funduri de vase, respectiv fragmente de pereți care prezentau decor.

În cursul documentării materialului, au fost identificate un număr de 443 de piese, atribuibile în patru epoci distincte (preromane, 13 piese – 2,93 %; romane, 368 piese – 83,07 %, postromane, 36 – 8,13 %, medievale, 26 – 5,87 %). La acestea se mai adaugă cel puțin încă patru vase postromane, cunoscute doar din raportul de săpătură<sup>11</sup>.

Deși unele piese de factură postromană apar în publicarea rezultatelor cercetărilor din anul 1942, acestea nu au fost menționate ca atare, fiind considerate ca descoperiri din perioada LaTène-dacic

<sup>7</sup> Daicoviciu 1950, p. 117-118.

<sup>8</sup> Popa-Bordi 2016.

<sup>9</sup> Popa – Bordi 2016, p. 75, fig. 64.

<sup>10</sup> Gálfi 2016, p. 15, nr. 4.

<sup>11</sup> Székely 1943, p. 25, pl. XIII/15-16 (oale modelate cu mâna); p. 25, pl. XIV/1, 4 (oale modelate pe roată).

sau romană<sup>12</sup>. Abia după două decenii și jumătate a apărut o scurtă trecere în revistă a materialului<sup>13</sup>, în care se propunea prezentarea acesteia, fiind prelucrată însă doar o parte a ei. Și această publicație prezintă o serie de neajunsuri, atât datorită faptului că are un caracter selectiv, cât și deoarece o parte din piesele publicate sunt în realitate de factură romană<sup>14</sup> sau medievală<sup>15</sup>.

Din materialul ceramic ajuns în colecția Muzeului Național Secuiesc au fost identificate și documentate 36 de fragmente de factură postromană, reprezentând 8,13% din material. Trebuie să menționăm totuși, că unele piese, despre a căror existență se știa din publicații (ex. oalele întregibile realizate cu mâna) au fost de negăsit.

Ceramica descoperită se împarte în vase modelate cu mâna, respectiv cele realizate pe roată, ponderea acestora din urmă fiind mai mare.

### **Ceramica modelată cu mâna**

Din categoria ceramicii modelate cu mâna au fost identificate trei forme distincte: oalele, ceștile-opaiț și cupa, însumând în total un număr de opt piese.

#### **Oale**

În prezent, în bibliografia de specialitate, sunt menționate două vase de acest tip, în timp ce în cursul documentării materialului arheologic au mai fost găsite fragmentele a încă patru exemplare.

1. Oală cu gura evazată, buza ușor îngroșată și rotunjită, umăr pronunțat și fund cu călcâi, realizată din pastă degresată cu nisip, fără decor (Nr. Inv. 9943). Dimensiuni: l: 16,5 cm, Dg: cca. 14,0 cm, D.max: cca. 15,5 cm, Db: cca. 9,5-10,0 cm. (pl.3/1)

Este una dintre puținele piese postromane care au beneficiat de publicare, o descriere sumară și o fotografie a ei apărând atât în 1943<sup>16</sup>, cât și în 1969<sup>17</sup>, fiind una dintre piesele care nu au fost găsite în timpul redocumentării materialului.

2. Oală în formă de sac cu gura ușor evazată, buza tăiată drept, realizată din pastă semifină, degresată cu nisip, fără decor. (Nr. Inv. 9944). Dimensiuni: l: 15,5 cm, Dg: 9,3 cm, D.max: 11,9 cm; Db: 9,5 cm. (pl. 3/2)

Vasul a beneficiat la rândul său de publicație în 1943<sup>18</sup> și 1969<sup>19</sup>, fiind de asemenea de negăsit în prezent.

3. Fragment din partea superioară a unei oale în formă de sac de culoare cenușiu-negricios, cu gura evazată, buza ușor îngroșată și rotunjită, realizată din pastă degresată cu nisip, fără decor (Nr. Inv. 14010). Dimensiuni: Dg: cca. 16,0 cm. (pl. 4/1)

4. Fragment din partea superioară a unei oale în formă de sac de culoare cenușie, cu gura evazată, buza îngroșată și rotunjită, realizată din pastă degresată cu nisip, fără decor (Nr. Inv. 14014). Dimensiuni: Dg: cca. 16,0 cm. (pl. 4/2)

5. Fragment din partea superioară a unei oale cu umărul ușor pronunțat de culoare cenușie-deschisă, cu gura evazată, buza ușor rotunjită, realizată din pastă degresată cu nisip foarte fin, fără decor (Nr. Inv. 2259.15). Dimensiuni: Dg: 9,0 cm. (pl. 4/3)

6. Fundul cu călcâi al unei oale de culoare brun-cărmizie, realizată din pastă degresată cu nisip (Nr. Inv. 14038). Dimensiuni: Db: 10,0-11,0 cm. (pl. 4/4)

Oalele modelate cu mâna de la Comolău fac parte din categoria vaselor cu gura evazată și partea inferioară tronconică, diferențiindu-se doar prin forma corpu-

<sup>12</sup> Székely 1943, p. 20, 23-25, pl. X/1-3, XII/1, XIII/7, 14-16, XIV/1,4.

<sup>13</sup> Székely 1969, p. 17-19, pl. V.

<sup>14</sup> Székely 1969, pl. V/5-8, 15, 17.

<sup>15</sup> Székely 1969, pl. V/1, 16.

<sup>16</sup> Székely 1943, p. 25, pl. XIII/16.

<sup>17</sup> Székely 1969, p. 17, pl. V/2.

<sup>18</sup> Székely 1943, p. 25, fig. 7/4, pl. XIII/15.

<sup>19</sup> Székely 1969, p. 17, pl. V/3.

lui. Una dintre acestea este reprezentată de un vas cu corp arcuit și umăr ușor pronunțat (pl. 3/1), în timp ce celelalte, majoritatea descoperirilor de acest tip, fac parte din categoria oalelor de tip sac.

Oalele modelate cu mâna sunt o prezență comună în arealul ocupat de purtătorii culturii Sântana de Mureș – Černjachov<sup>20</sup>, fiind prezente în egală măsură în așezări (Sighișoara – Dealul Viilor<sup>21</sup>, Ineu – Kósa-kert<sup>22</sup> etc.) cât și în necropole (Sântana de Mureș<sup>23</sup>, Mihălășeni<sup>24</sup>, Nagorno 2 din Ucraina<sup>25</sup> etc.).

### Cupe

Din această categorie de vase a fost descoperit un singur exemplar, un fragment dintr-o cupă joasă de culoare brun-roșcată, de formă emisferică, cu fund inelar, realizată dintr-o pastă omogenă, degresată cu nisip și pietricele, fără decor (Nr. Inv. 9927). Suprafața vasului prezintă urme de arsură secundară atât în interior cât și în exterior. Dimensiuni: l: 6,0 cm; Dg: cca. 13,5 cm, Db: 5,4-5,5 cm. (pl. 5/1)

Piesa publicată în 1949<sup>26</sup> fără atribuire culturală, nu mai apare între vasele specifice culturii în publicația din 1969. Mai nou, ea a fost publicată încă o dată între piesele de factură Sântana de Mureș-Černjachov de la Comolău<sup>27</sup>.

Acest tip de vas este o apariție mai rară, totuși binecunoscută în mediul culturii<sup>28</sup>, din descoperirile de la Lazărea fiind publicate două exemplare<sup>29</sup>, care au fost consi-

derate de către autori ca fiind capace cu mâner cilindric.

### Ceașcă-opaiț

5. Ceașcă (opaiț) de formă tronconică, de culoare negricioasă, realizată din pastă semiomogenă, degresată cu nisip, cu bob mare, decorată cu alveole la nivelul bazei. Vasul păstrat în proporție de 70%, a crăpat și s-a deformat în timpul arderii realizate neuniform (Nr. Inv. 9930). Dimensiuni: l: 6,6 cm; Dg: 15,0-16,0 cm; Db: 11,2-12,0 cm. (pl. 5/2)

Vasul a fost publicat în raportul de săpătură din 1943, ca strachină de mici dimensiuni<sup>30</sup>, fără a se preciza apartenența sa culturală, revenindu-se asupra ei abia în 1969<sup>31</sup>, când a fost atribuită culturii Sântana de Mureș-Černjachov. Acest tip de ceașcă este specifică culturii<sup>32</sup>, dar cu o înălțime apropiată sau mai mare decât jumătatea diametrului, prin urmare exemplarul descoperit la Comolău este o variantă aplatizată mai puțin răspândită.

### Ceramica modelată pe roata olarului

Această categorie de ceramică este mult mai bine reprezentată, însumând 78% din materialul identificat. Din punctul de vedere al formei, vasele modelate pe roată, prezintă o diversitate mai mare față de cele modelate cu mâna, putând fi identificate piese întregibile și fragmente aparținând unor oale, căni, străchini, ulcioare și vase de provizie.

### Oale

1. Oală de culoare cenușie, cu corp pântecos cu gura invazată, buza lătită și rotunjită, teșită spre interior, realizată dintr-o pastă semiomogenă, degresată cu nisip cu bob mediu, decorată cu o nervură pe gât și o bandă lată adâncită pe umăr. Di-

<sup>20</sup> Магомедов 1987, p. 46, pl. 17/2-3, 6-8; p. 48, pl. 18/1-2, 7.

<sup>21</sup> Harhoiu – Baltag 2007, II, pl. 71/4-7, 84/10, 86/4-5.

<sup>22</sup> Botár 2010/2011, p. 16-17, pl. 4/4-5.

<sup>23</sup> Kovács 1912, p. 259, fig. 7/1; p. 292, fig. 54; p. 299, fig. 63; p. 320, fig. 99.

<sup>24</sup> Șovan 2009, p. 166, pl. 7/8; pl. 35/1; pl. 41/12; pl. 42/B. 1; pl. 69/43; pl. 74/36; pl. 96/5; pl. 160/D. 2; pl. 230/3.

<sup>25</sup> Gudkova – Schultze 2017, pl. 4/11; pl. 7/3; pl. 28/1.

<sup>26</sup> Székely 1943, p. 26, pl. XIV/9.

<sup>27</sup> Popa – Bordini 2016, p. 71, p. 102, p. 189, pl. LIX/5.

<sup>28</sup> Магомедов 1987, p. 50, pl. 20/8-9.

<sup>29</sup> Demjén – Lăzărescu 2010/2011, p. 88, pl. 6/1-2.

<sup>30</sup> Székely 1943, p. 25, pl. XIII/14.

<sup>31</sup> Székely 1969, p. 17, pl. V/4.

<sup>32</sup> Магомедов 1987, p. 46, pl. 20/4-7.



mensiuni: l: 45,0 cm; Dg: 20,0 cm; D: 31,7 cm; Db: 15,0 cm. (pl. 6/1)

Cu ocazia publicării rezultatelor cercetării din anul 1942<sup>33</sup>, oala a fost descrisă ca un vas de provizii de factură romană. Probabil datorită acestui fapt ea nu a mai beneficiat de o publicare ulterioară, iar în momentul documentării materialului ceramic ea nu a mai fost găsită.

În pofida formei care aduce cu cea a vaselor de provizii, considerăm, că în acest caz, datorită dimensiunilor mai reduse, avem de a face mai degrabă cu o oală de mari dimensiuni (capacitate de cca. 16 l), care imită forma recipientelor pentru provizii. Vasele de acest tip sunt apariții relativ rare, dar nu necunoscute în mediul culturii Sântana de Mureș-Černjachov, un exemplar fiind descoperit în M.26 din necropola eponimă<sup>34</sup>, fiind de asemenea documentat și un fragment din complexul 46. B6/80.T1 din așezarea de la Sighișoara – Dealul Viilor<sup>35</sup>.

În cursul săpăturii efectuate la Comolău, a mai apărut încă un vas din această categorie<sup>36</sup>, despre care însă nu dispunem de nici o informație privind dimensiunile sale.

2. Fragment din partea superioară a unei oale pântecoase de culoare cenușie, cu buza trasă pe orizontală spre exterior și rotunjită, realizată dintr-o pastă bine omogenizată, degresată cu nisip fin și mică (Nr. Inv. 14004). Vasul are suprafața lustruită, fiind decorat cu o nervură pe gât. Dimensiuni: Dg: 10,0 cm. (pl. 6/2)

3. Fragment din partea superioară a unei oale pântecoase de culoare cenușie, cu gura invazată, buză îngroșată, lătită spre exterior și rotunjită, realizată dintr-o pastă omogenă, degresată cu nisip fin (Nr. Inv. 14046). Suprafața vasului este lustruită, având o nervură în formă de

prag în registrul aflat deasupra umărului. Dimensiuni: Dg: 23,0 cm, D.max: cca. 30,0 cm. (pl. 6/3)

Cele două oale sunt variante cu dimensiunile diferite al vasului bitronconic cu gura trasă pe orizontală, specifică culturii<sup>37</sup>. Piese asemănătoare au fost descoperite atât în necropole (Sântana de Mureș<sup>38</sup>, Mihălășeni<sup>39</sup>), cât și în așezări (Sighișoara – Dealul Viilor<sup>40</sup>).

În afara celor două guri de oale de mai sus, au fost descoperite și două funduri aparținând unor oale modelate pe roata olarului.

5. Fragment din fundul cu călcâi al unei oale de culoare brun-cenușie, realizată din pastă degresată cu nisip cu bob mare, cu asperități și urme de finisare pe suprafață (Nr. Inv. 10070). Dimensiuni: Db: 8,6 cm; (pl. 6/4)

6. Fragment din fundul cu călcâi al unei oale de culoare cenușie, realizată din pastă degresată cu nisip și mică, fără decor (Nr. Inv. 14028). Dimensiuni: Db: 84 cm. (pl. 6/5)

Cele două funduri au aparținut unor oale cu corp globular, o formă binecunoscută din arealul culturii Sântana de Mureș-Černjahov<sup>41</sup>.

## Cești

Această categorie de vase este reprezentată de două fragmente, cunoscute în literatura de specialitate datorită publicațiilor din anii 1943<sup>42</sup> și 1969<sup>43</sup>.

1. Fragment din partea superioară a unei cești pântecoase cu umăr bombat de culoare cenușiu deschis, cu gura evazată și buza îngroșată și rotunjită, realizată din pastă degresată cu nisip fin (Nr. Inv. 9917).

<sup>33</sup> Székely 1943, p. 25, fig. 7/14, pl. XIV/1.

<sup>34</sup> Kovács 1912, 273-274, fig. 4/9, fig. 29.

<sup>35</sup> Harhoiu – Baltag 2007, II, p. 311, pl. 98/4.

<sup>36</sup> Székely 1943, p. 25, pl. XIV/4.

<sup>37</sup> Магомедов 1987, p. 56, pl. 24/1-3.

<sup>38</sup> Kovács 1912, p. 293, fig. 57.

<sup>39</sup> Șovan 2009, p. 100, pl. 176/9.

<sup>40</sup> Oalele încadrate în subtipul af. 01- af. 03, cf. Harhoiu – Baltag 2007, I, p. 191-192, fig. 375-376.

<sup>41</sup> Магомедов 1987, p. 46, pl. 16/3-5, 7.

<sup>42</sup> Székely 1943, p. 20, pl. X/2; pl. X/30.

<sup>43</sup> Székely 1969, p. 18, pl. V/12.

Vasul nu a fost decorat, dar are suprafața lustruită. Dimensiuni: Dg: 9,0 cm. (pl. 7/1)

2. Fragment din partea superioară a unei cești pântecoase de culoare cenușie, cu o nervură deasupra umărului teșit, având gura evazată și buza rotunjită, realizată dintr-o pastă degresată cu nisip foarte fin (Nr. Inv. 9889). Este decorată cu o rețea de benzi lustruite pe umăr. Dimensiuni: Dg: 6,0 cm, D.max: 7,1 cm. (pl. 7/2)

Cele două vase sunt mult prea fragmentare, pentru a se putea stabili forma lor exactă, dar prezintă totuși similitudini cu ceașca descoperită în M.6 din necropola de la Sântana de Mureș<sup>44</sup>.

### Castroane

A fost descoperit un singur fragment din acest tip de vase, care a și fost publicată mai demult<sup>45</sup>.

1. Fragment din partea superioară a unui castron bitronconic prevăzut cu toartă, de culoare cenușiu-negricioasă, cu buza lățită în orizontală spre exterior și prevăzută cu o nervură în interior, realizată din pastă degresată cu nisip, decorată cu rețea de linii șlefuite pe partea superioară a corpului (Nr. Inv. 9908). Dimensiuni: Dg: 25,0 cm, D.max: 25,5 cm; Toartă: l: 2,8 cm, Gr: 1,8 cm. (pl. 7/3)

Vasul din care provine fragmentul face parte din categoria castroanelor bitronconice cu buza lățită, prevăzută cu trei toarte, o formă de vas binecunoscut în arealul culturii Sântana de Mureș-Černjachov<sup>46</sup>, cu mențiunea că în acest caz avem de-a face cu o formă mai puțin răspândită a buzei.

### Străchini

În situl de la Comolău au fost descoperite două fragmente atribuibile acestui tip

de vase, care au rămas însă necunoscute până în 2016<sup>47</sup>.

1. Fragment din partea superioară a unei strachini bitronconice de culoare cenușiu deschis, cu buza îngroșată și rotunjită, realizată din pastă degresată cu nisip fin și mică (Nr. Inv. 13933). Are suprafața lustruită, fiind decorată cu caneluri orizontale fine în registrul dintre umăr și gură. Dimensiuni: Dg: 15,0 cm; D.max: 15,0 cm. (pl. 7/4)

2. Fragment din partea superioară a unei strachini bitronconice de culoare cenușiu închis, cu gura ușor evazată, buza îngroșată, rotunjită, realizată din pastă degresată cu nisip fin (Nr. Inv. 14105). Are suprafața lustruită, fiind decorată cu un brâu în relief în registrul deasupra umărului. Dimensiuni: Dg: 20,0 cm, D.max: 21,0 cm. (pl. 7/5)

Cele două, sunt fragmente ale unor strachini de formă bitronconică, formă de vas binecunoscută atât din necropole (Sântana de Mureș<sup>48</sup>, Târgu Mureș<sup>49</sup>, Mihălășeni<sup>50</sup>) sau așezări (Sighișara – Dealul Viilor<sup>51</sup>)

### Ulcioare

Ulcioarele sunt reprezentate de două fragmente, care au rămas nepublicate în 1943 și 1969, văzând lumina tiparului abia în 2016<sup>52</sup>.

1. Fragment dintr-un ulcior cu corp bombat și gât tronconic prevăzut cu toartă, de culoare cenușie, realizată din pastă degresată cu nisip, decorată cu benzi verticale șlefuite pe gât (Nr. Inv. 9991). Dimensiuni: D.gât: 14,0 cm, D.max: cca. 21,0 cm. (pl. 8/1)

<sup>47</sup> Popa-Bordi 2016, p. 71; p. 101, pl. LIX/3; p. 102, pl. LXI/2; pl. 103, pl. LXII/1.

<sup>48</sup> Kovács 1912, p. 263, fig. 11/1; p. 265, fig. 16/3; p. 270, fig. 24/3; p. 277, fig. 33/3; p. 283, fig. 41/3; p. 306, fig. 77/2.

<sup>49</sup> Kovács 1915, p. 292, fig. 51/1

<sup>50</sup> Șovan 2009, pl. 10/6, pl. 14/A/3, pl. 19/C/4, pl. 23/5, pl. 37/A/5, pl. 42/B/3 etc.

<sup>51</sup> Străchinile de tip d. 04. 01. cf. Harhoiu – Baltag 2007, I, p. 232-233, 453-454.

<sup>52</sup> Popa-Bordi 2016, p. 71, 102, pl. LX/3-4.

<sup>44</sup> Kovács 1912, p. 259, fig. 7/2.

<sup>45</sup> Székely 1943, p. 23, pl. XII/1; Székely 1969, p. 18, pl. V/13.

<sup>46</sup> Магомедов 1987, p. 51, pl. 21/3-5.

2. Fragment din fundul unui vas pîntecos (probabil ulcior), de culoare, cu suprafața șlefuită, realizată din pastă degresată cu nisip fin. Este decorată cu o linie incizată în registrul inferior al vasului (Nr. Inv. 10028). Dimensiuni: nu pot fi stabilite. (pl. 8/2)

Dacă cel de-al doilea vas este mult prea fragmentar pentru a se putea stabili forma, cel dintâi are similitudini cu ulciorul cu o toartă descoperită în M.50.1 de la Sântana de Mureș<sup>53</sup> sau cu cea cu două torți, care făcea parte din inventarul mormântului 3 de la Mihălășeni<sup>54</sup>.

### Vase de provizii

Vasele de provizii prezente în număr mare (9 guri de vas și un fund), diferă de predecesoarele lor de epocă romană prin unghiul mai mare (peste 45°) al părții superioare a vasului raportat la planul gurii. Materialul documentat este foarte fragmentar, dar se poate presupune că toate fragmentele au aparținut unor vase de formă bitronconică de dimensiuni medii.

1. Fragment dintr-un vas de provizii de culoare cenușiu închis, cu gura lătită pe orizontală și umăr pronunțat, modelată pe roată din pastă degresată cu nisip, decorată cu benzi de linii ondulate pe suprafața buzei și trei benzi de linii ondulate pe umăr (Nr. Inv. 9953.2). Dimensiuni: Dg: 46,0 cm, D.max: cca. 57,0 cm. (pl. 9/1)

2. Fragment dintr-un vas de provizii, cu suprafața arsă cenușiu închis, cu buza lătită în formă de T, îngroșată și rotunjită, realizată din pastă degresată cu nisip, decorată cu bandă de linii incizate ondulate pe suprafața buzei și o nervură fină sub buză (Nr. Inv. 14120.06). Dimensiuni: Dg: 41,0 cm; l.buză: 4,6 cm. (pl. 9/2)

3. Fragment dintr-un vas de provizii de culoare brun-negricioasă, cu buza lătită spre interior, ușor ieșită și rotunjită în

exterior, realizată din pastă omogenă, degresată cu nisip fin, decorată cu linii incizate paralele sub buză (Nr. Inv. 14120.07). Dimensiuni: Dg: 32,0 cm; l.buză: 4,8 cm. (pl. 9/3)

4. Fragment dintr-un vas de provizii de culoare brun-cenușie, cu buza lătită spre interior și tăiată drept în exterior, realizată din pastă degresată cu nisip, decorată cu o linie ondulată în relief sub buză (Nr. Inv. 14120.08). Dimensiuni: Dg: 40,0 cm; l.buză: 7,3 cm. (pl. 9/4)

5. Fragment dintr-un vas de provizii de culoare cărămizie, cu buza lătită spre interior, tăiată drept și răsfrântă în exterior, realizată din pastă degresată cu nisip, decorată cu benzi de linii incizate ondulate sub gură (Nr. Inv. 14123). Dimensiuni: Db: 50,0 cm. (Pl. 10/1)

6. Fragment dintr-un vas de provizii de culoare cenușie, cu buza în formă de T, realizată dintr-o pastă degresată cu nisip, decorată cu benzi de linii incizate paralele și ondulate sub gură (Nr. Inv. 14124). Dimensiuni: Dg: cca. 43,5-44,0 cm. (Pl. 10/2)

6. Fragment dintr-un vas de provizii de culoare brun-cenușie, cu buza ușor lătită și rotunjită în exterior, realizată din pastă degresată cu nisip, decorată cu benzi de linii incizate ondulate (Nr. Inv. 14126). Dimensiuni: Dg: 56,0 cm, l.buză: 4,5 cm. (Pl. 10/3)

7. Fragment dintr-un vas de provizii de culoare brun-cărămizie cu buza ușor lătită, realizată din pastă degresată cu nisip, decorat cu un brâu în relief aplatizat sub buză (Nr. Inv. 14137). Dimensiuni: Dg: cca. 36,0 cm. (Pl. 10/4)

8. Fragment dintr-un vas de provizii de culoare brun-cenușie, cu buza lătită pe orizontală, realizată din pastă degresată cu nisip, decorată cu un prag și linii incizate paralele sub umăr (Nr. Inv. 14138). Dimensiuni: Dg: 35,0 cm. (Pl. 10/5)

9. Nr. Inv. 14140. Fragment dintr-un vas de provizii de culoare cenușie, cu buza lătită în ambele direcții, tăiată fațetat și îngroșată în exterior, realizat din pastă

<sup>53</sup> Kovács 1912, p. 301, fig. 69/1.

<sup>54</sup> Șovan 2009, p. 15, pl. 7/A/5.



degresată cu nisip, decorat cu un brâu în relief sub buză și bandă de linii incizate ondulate pe gură. Dimensiuni: Dg: 42,0 cm, l.buză: 4,7 cm. (Pl. 10/6)

10. (Nr. Inv. 14120.29). Fragment din fundul unui vas de provizii de culoare brun-cărmizie, realizată din pastă degresată cu nisip, fără decor. Dimensiuni: Db: 18,0 cm. (pl. 10/7)

Buzele recipientelor prezintă o mare varietate de forme, regăsindu-se între ele buze lățite în formă de T (pl. LX/2; LXII/2, 5; LXIII/7), buze rotunjite (pl. LXII/3; LXIII/4), buze tăiate drept (pl. LXII/4) sau buze drepte trase în jos (pl. LXIII/2). Decorul constă din motive adâncite, aplicate cu vârful unei spatule (pl. 9/4), linii incizate paralele (pl. LXII/3; LXIII/6), benzi de linii ondulate (pl. LXII/5; LXIII/3) sau benzi de linii ondulate combinate cu benzi drepte paralele.

Vasele de provizii sunt recipiente de mari dimensiuni care sunt cunoscute din așezările culturii Sântana de Mureș-Černjachov, exemplarele descoperite la Comolău prezentând similitudini cu descoperirile de la Albiș – Grădina lui Márton Erzsébet<sup>55</sup>, Cernat – Dealul Bisericii<sup>56</sup>, Chileni – Malul Oltului<sup>57</sup>, Mihăileni – Grădinița nouă<sup>58</sup>, Reci – Telek<sup>59</sup>, Sighișoara – Dealul Viilor<sup>60</sup> sau Sânsimion – Cariera de nisip<sup>61</sup>.

### **Materiale cu datare incertă**

Lipsa stratigrafiei concludente a condus la situația ca unele descoperiri să nu poată fi încadrate cu precizie în perioada romană sau postromană. Printre acestea se găsesc în egală măsură piese de armament, obiecte de uz casnic sau aparținând ustensilelor de prelucrare a metalelor. Piese de armament, care nu fac parte din

tematica studiului de față, au fost tratate în volumul publicat în 2016<sup>62</sup>.

În categoria pieselor ceramice cu datare incertă au fost incluse șapte piese, care prin formă pot fi atribuite atât epocii romane, cât și celei postromane, dar datorită lipsei contextului nu pot fi încadrate cu certitudine.

Prima dintre ele este o lingură-creuzet de formă tronconică, cu bazele ovale, prevăzută cu tub de înmănușare pentru mâner (pl. 11). Piesa păstrată în proporție de 60% a fost modelată cu mâna, dintr-o pastă omogenă, degresată cu nisip și pietricele, fiind arsă oxidant, având culoarea brun-cărmizie cu pete cenușii. Porozitățile de la baza ei indică faptul că a fost folosită, fiind expusă de mai multe ori temperaturii ridicate.

Cele șase fusaiole descoperite în cursul anului 1942, sunt de asemenea vestigii cu încadrare cronologică incertă. Cinci dintre ele au fost realizate din lut ars, una (pl. 12/2) din peretele unui vas de factură romană, în timp ce ultima (pl. 12/3) a fost cioplită din piatră șistoasă. Trei dintre fusaiole au forma discoidală plată (pl. 12/1-2, 5), una este tronconică (pl. 12/3), una globulară aplatizată (pl. 11/4), în timp ce ultima (pl. 11/6) are formă bitronconică.

Starea fragmentară a materialului arheologic recoltat, lipsa pieselor specifice diferitelor faze ale culturii, cât și lipsa descoperirilor monetare îngreunează datarea locuirii postromane de la Comolău.

În pofida caracterului deranjat al structurilor din interiorul fortificației, Zoltán Székely a presupus că locuirea de aici ale culturii Sântana de Mureș-Černjachov a început în a doua jumătate a secolului al III-lea, așezarea fiind abandonată cel mai târziu în a doua jumătate a secolului al IV-lea<sup>63</sup>.

<sup>55</sup> Puskás 2015, p. 176-177, pl. 7/1.

<sup>56</sup> Puskás 2015, p. 184, pl. 13/1-4.

<sup>57</sup> Bartók 1997, 127, pl. 2/1-2.

<sup>58</sup> Botár 2010/2011, p. 18-19, pl. 10/5, 11/10.

<sup>59</sup> Székely 1969, p. 36, pl. VI/13, XVI/5-7.

<sup>60</sup> Harhoiu – Baltag 2007, I, p. 238-247, fig. 462-463.

<sup>61</sup> Botár 2010/2011, p. 19, pl. 13/1-6.

<sup>62</sup> Popa – Bordi 2016, p. 62; p. 133, pl. III/1-2.

<sup>63</sup> Székely 1969, p. 19.

În opinia noastră nu există date destule pentru începutul atât de timpuriu a locuirii, în momentul actual al cercetării putându-se presupune cel mult, că obiectivul roman de la Comolău a fost ocupat de către purtătorii culturii abia în jurul retragerii administrației și armatei romane din Dacia. În ceea ce privește sfârșitul locuirii, acesta a trebuit să aibă loc în jurul

deceniului șapte-opt al secolului al IV-lea, datorită faptului că în materialul arheologic roman târziu se găsesc fragmentele unor amfore de import (pl. 12/7-8) ale căror analogii se găsesc în complexul arheologic de la Chilieni (pl. 12/9), într-un strat datat *ante quem* de o monedă emisă la finele domniei lui Constantius II (337-361)<sup>64</sup>.

### Bibliografie/Bibliography

#### Bartók 1997

Bartók Botond. *Cercetări arheologice în așezarea de sec. IV. d. Chr. De la Chilieni (j. Covasna), campania 1995*, ACTA(-SICULICA) 1996/1, Sf. Gheorghe, 1997, p. 127-132

#### Benkő 1999

Benkő József. *Transsilvania specialis*. I-II, Red. Szabó György, Ed. Kriterion, Bukarest-Kolozsvár, 1999

#### Botár 2010/2011

Botár István. *A Marosszentanna-Csernyahov kultúra régészeti emlékei a Csíki-medencében*, In: Molnár István *Múzeum Kiadványai 3. Erdély és kapcsolatai a kora népvándorlás korában*, Redactor: Körösfői Zsolt, Székelykeresztúr, 2010/2011, p.15-38

#### Chirilă et alii 1972

Chirilă, Eugen – Gudea, Nicolae – Lucăcel, Vasile – Pop, Constantin, *Das Römerlager von Buciumi*, Cluj, 1972.

#### Csutak – László 1910

Csutak Vilmos – László Ferenc. *Jelentés a Székely Nemzeti Múzeum 1908–1909. évi átlapotáról*. Sepsiszentgyörgy, 1910.

#### Csutak – László 1912

Csutak Vilmos – László Ferenc. *Jelentés a Székely Nemzeti Múzeum 1910–1911. évi átlapotáról*. Sepsiszentgyörgy, 1912.

#### Daicoviciu 1950

Daicoviciu, Constantin. *Granița de est a Daciei și triburile libere dela hotarele de răsărit ale Daciei*. SCIV, I, p. 115-122.

#### Demjén – Lăzărescu 2010/2011

Demjén Andrea – Lăzărescu, Vlad. *Római császárkori és középkori leletek Gyergyószárhegyen. A régi ásatások újraértékelése*. In: Molnár István *Múzeum Kiadványai 3. Erdély és kapcsolatai a kora népvándorlás korában*, Redactor: Körösfői Zsolt, Székelykeresztúr, 2010/2011, p.63-94

#### Gálfi 2016

*Az erdélyi káptalan jegyzőkönyvei. 1600-1613*, Redactor: Gálfi Emőke, Kolozsvár, 2016

#### Gudkova – Schultze 2017

Gudkova, Alexandra V. – Schultze, Erdmute. *Gräberfeld und Siedlung Nagornoe 2. Ein Fundplatz der Sântana de Mureș-Čerjachov-Kultur an den Unteren Donau*, Habelt-Verlag, Bonn, 2017

#### Gudea 1997

Gudea, Nicolae. *Der Dakische limes. Materialien zu seiner Geschichte. Jahrbuch des Römisch-Germanischen Zentralmuseums zu Mainz*, 44, Mainz, 1997.

#### Harhoiu – Baltag 2007

Harhoiu, Radu – Baltag, Gheorghe. *Sighișoara – Dealul Viilor. Monografie arheologică*. Vol. I-II, Ed. Accent, Bistrița – Cluj-Napoca, 2007

#### Kovács 1912

Kovács István. *A marosszentannai népvándorláskori temető*, *Dolgozatok*, 3, nr. 2, 1912, 250-342

#### Kovács 1915

Kovács István. *A marosvásárhelyi őskori telep, skytha- és népvándorláskori temető*, *Dolgozatok*, 6, nr. 2, 226-299

<sup>64</sup> Popa – Bordi 2016, p. 69.

**Orbán 1869**

Orbán Balázs. *A Székelyföld leírása történelmi, régészeti, természetrajzi s népismeii szempontból. III. Háromszék.* Pest, 1869.

**Магомедов 1987**

Магомедов Б. В. *Чернаховская культура северо-западного причерноморья*, Киев, 1987

**Popa-Bordi 2016**

Popa, Alexandru – Bordi Zsigmond Lóránd. *Studii asupra granițelor romane din Dacia. Fortificația de la Comolău.* Cluj-Napoca, 2016

**Puskás 2015**

Puskás József. *Noi descoperiri arheologice aparținând culturii Sântana de Mureș-Černjachov în valea Râului Negru*, *Angustia*, 19, 2015, 175-204.

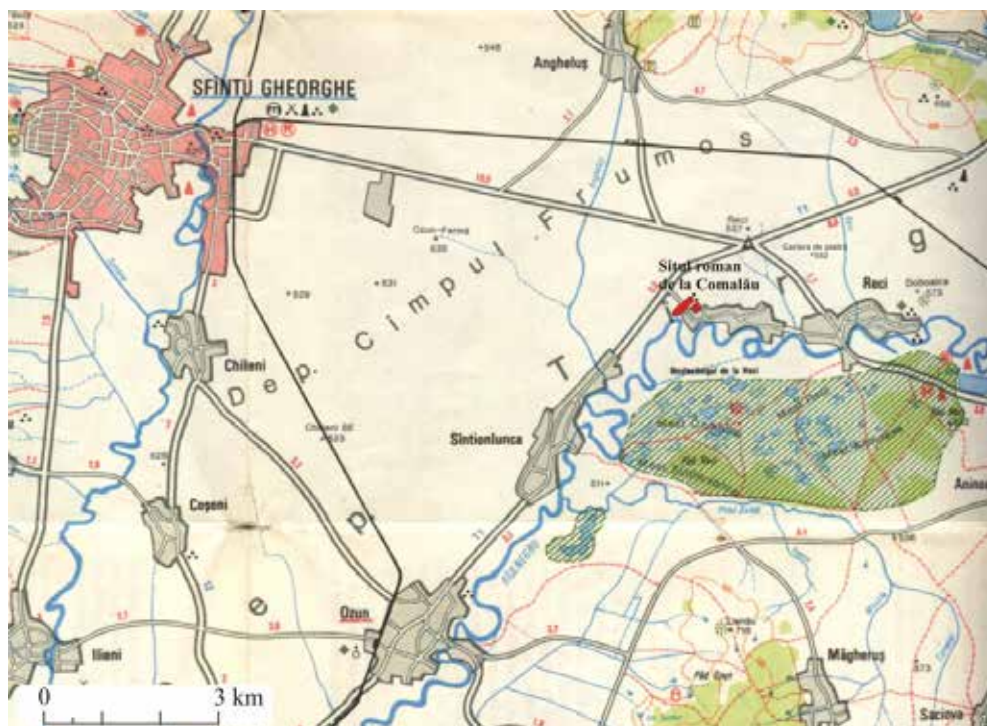
**Șovan 2009**

Șovan, Octavian Liviu. *Necropola de tip Sântana de Mureș-Černjacov de la Mihălășeni (județul Botoșani)*, Ed. Cetatea de Scaun, Târgoviște, 2009

**Székely 1969**

Székely Zoltán. *Materiale ale culturii Sântana de Mureș din sud-estul Transilvaniei*, *Aluta*, 1, Sf. Gheorghe, 1969, p. 7-116.





1



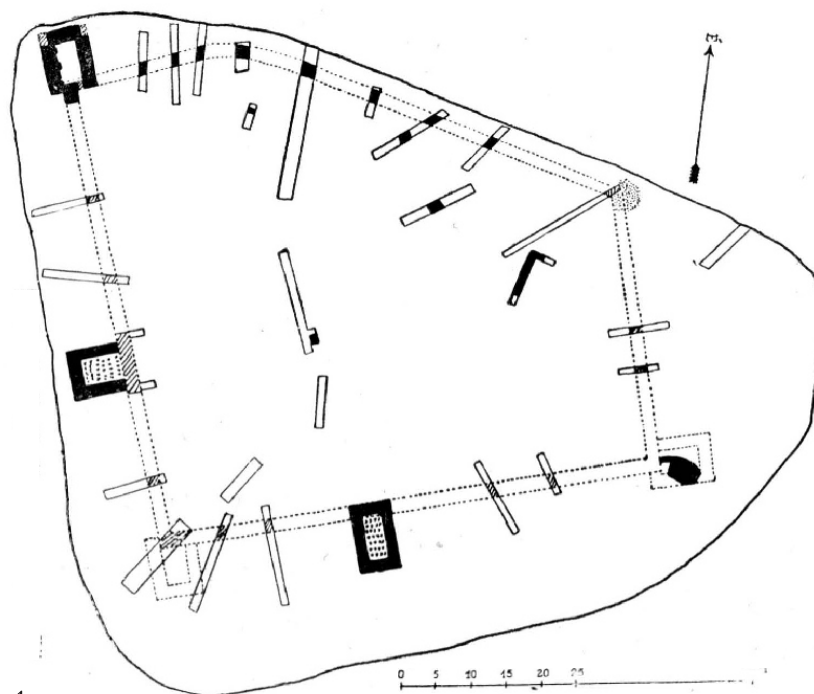
2

**Pl. 1.**

1. Amplasamentul sitului de la Comolău; 2. Vedere dinspre vest a platoului fortificației







1.

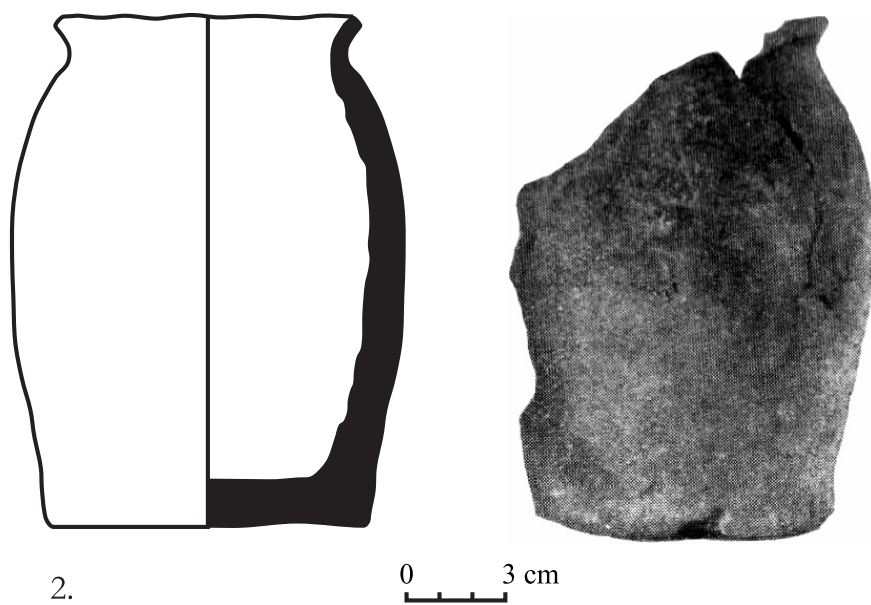
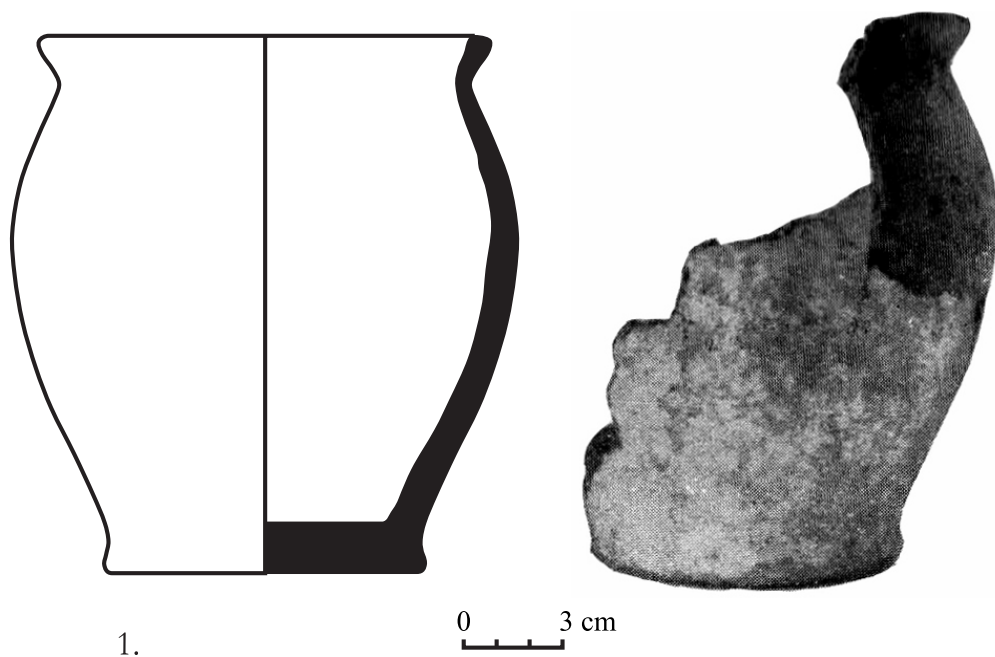


2.

**Pl. 2.**

1. Planul general al săpăturilor din anul 1942 (după Székely 1942);
2. Planul general al săpăturilor din anul 1942 după reevaluare

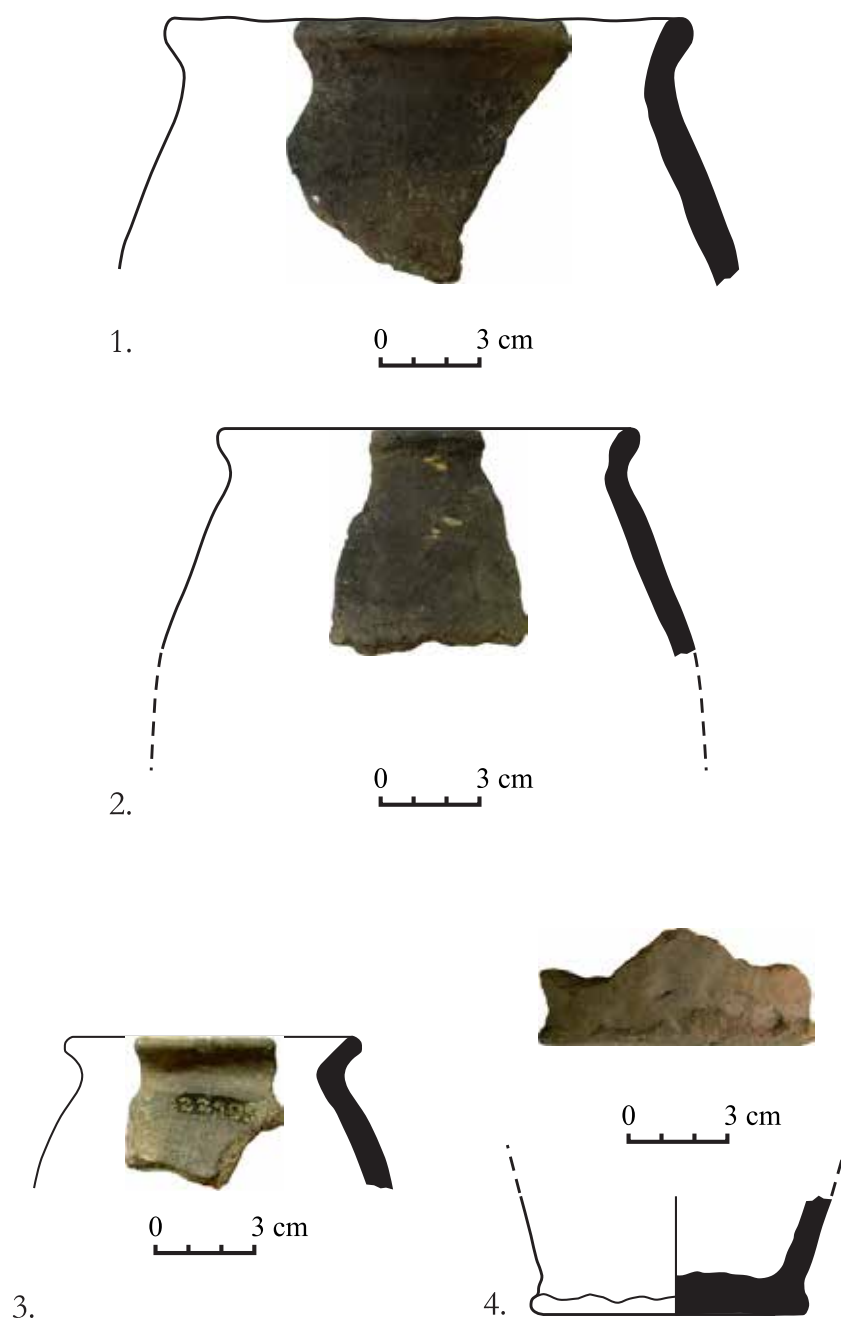




**Pl. 3.**  
Oale modelate cu mână

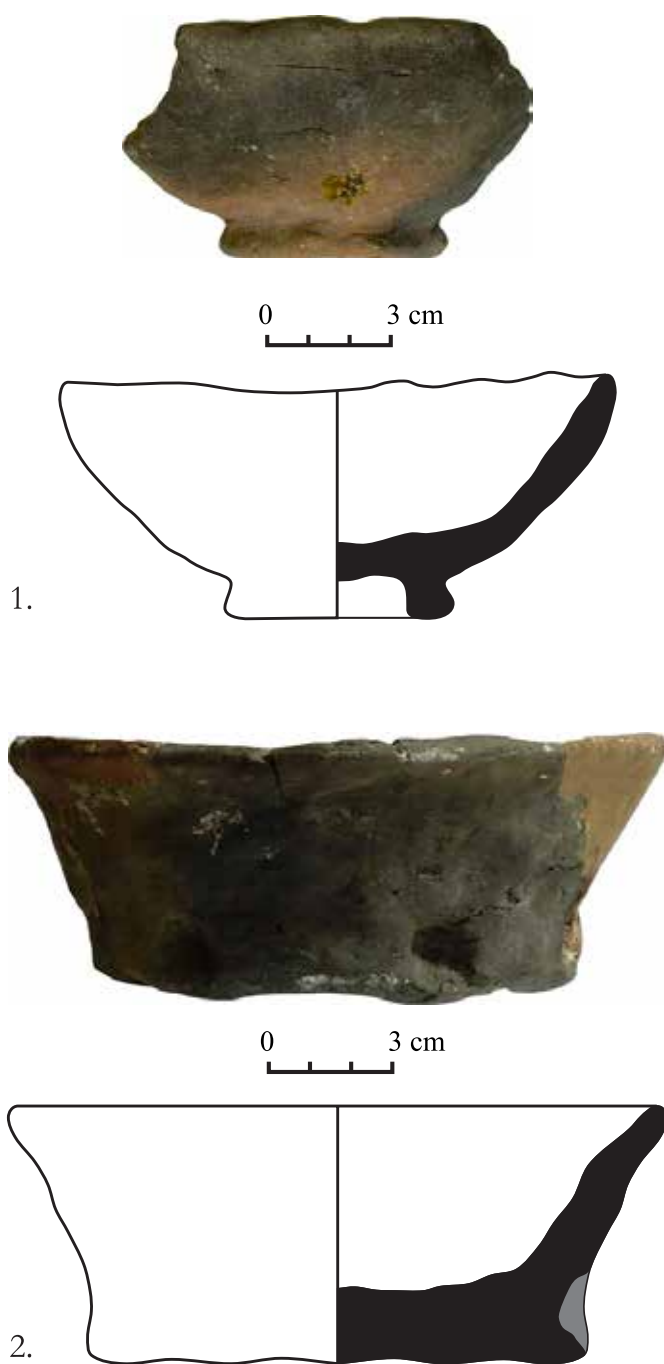






**Pl. 4.**  
Oale modelate cu mâna

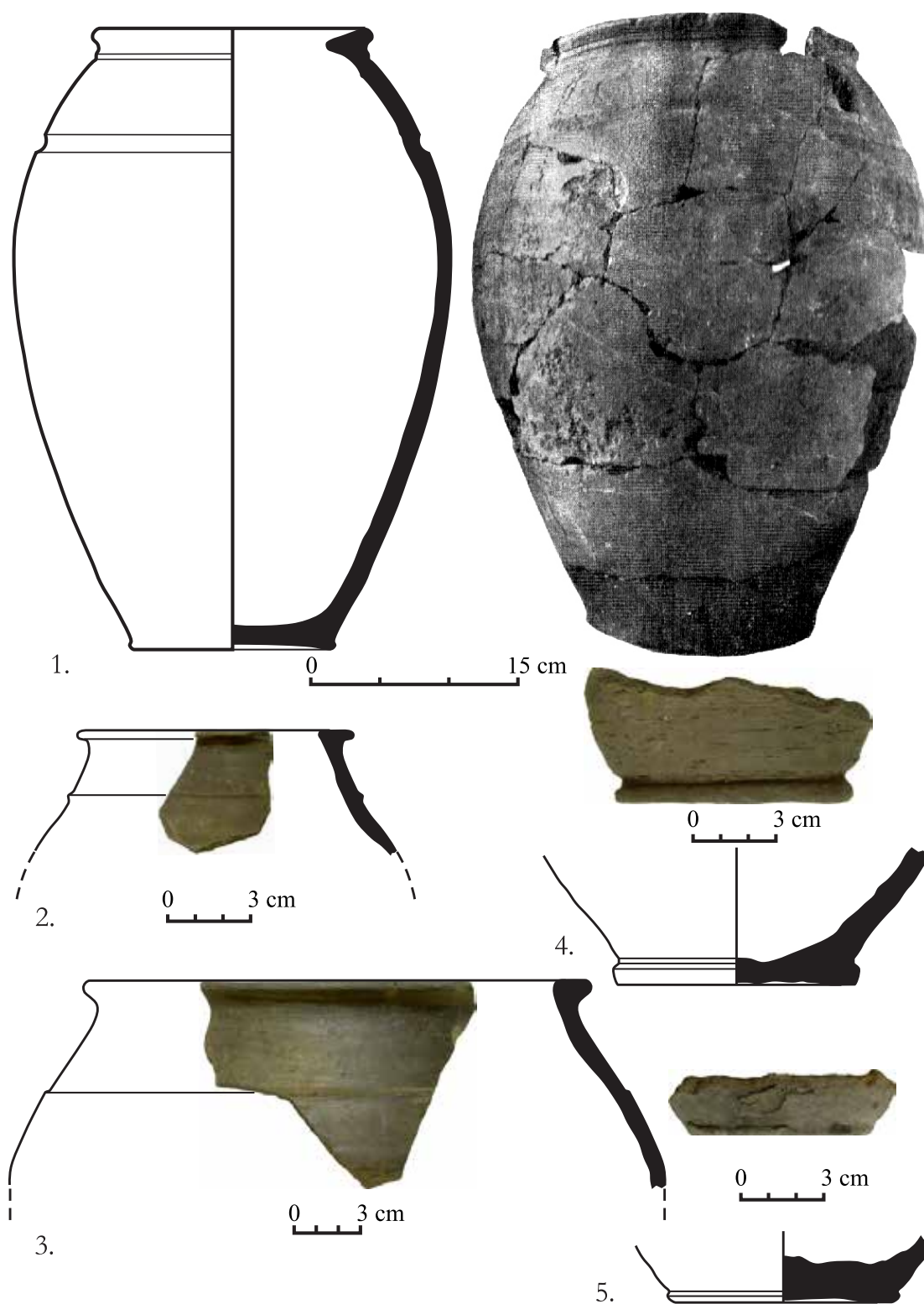




**Pl. 5.**

Vase modelate cu mâna. 1. Ceașcă opaiț; 2. Cupă

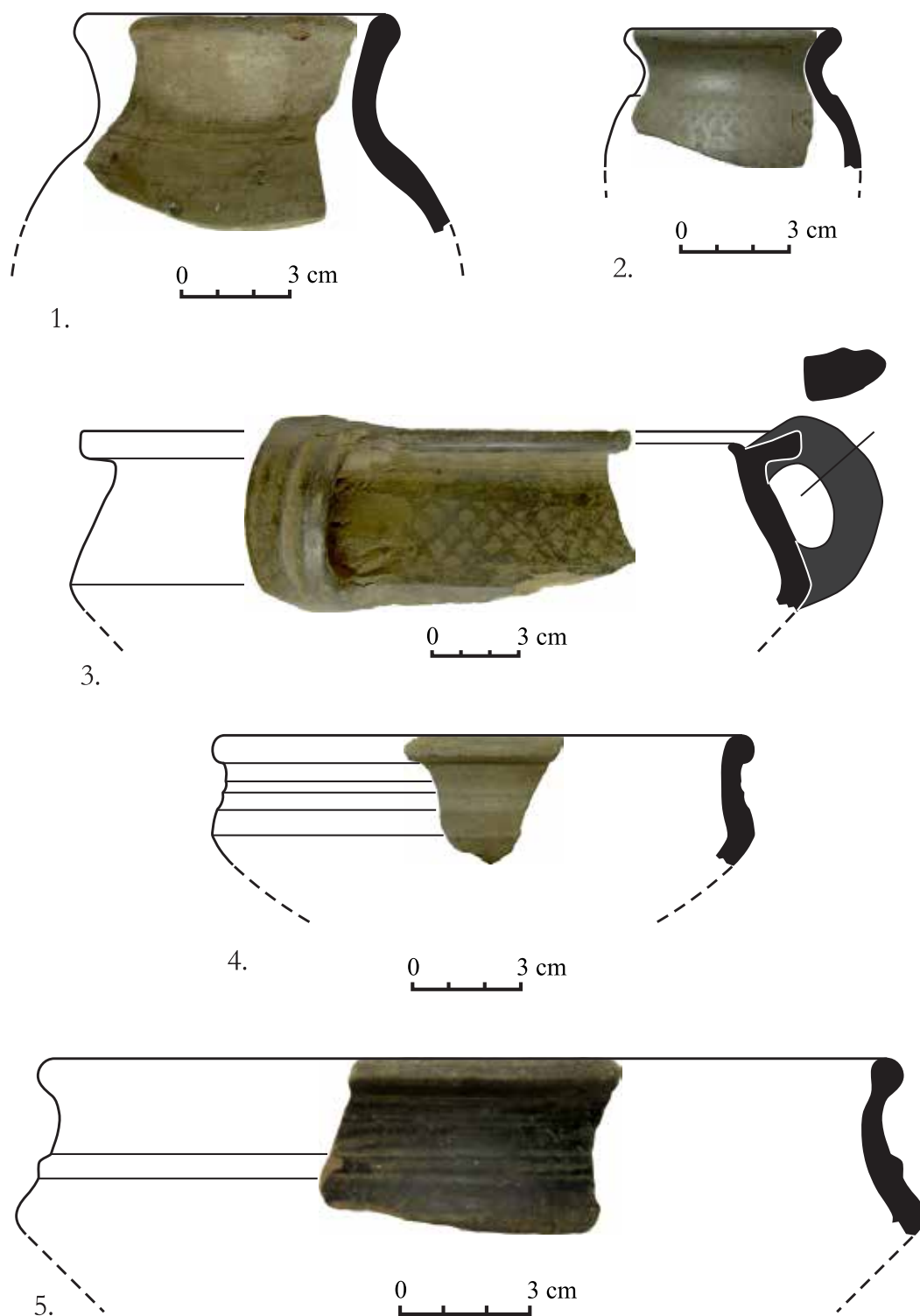




**Pl. 6.**  
Oale modelate pe roată







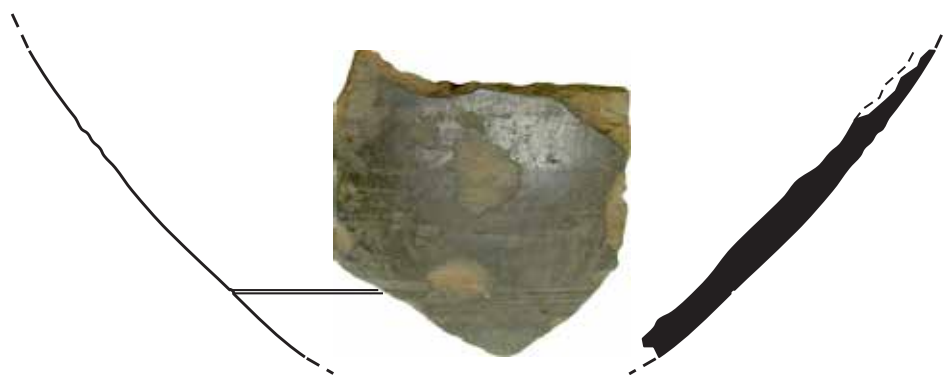
**Pl. 7.**  
1-2. Cești; 3-5. Strachini





1.

0 3 cm



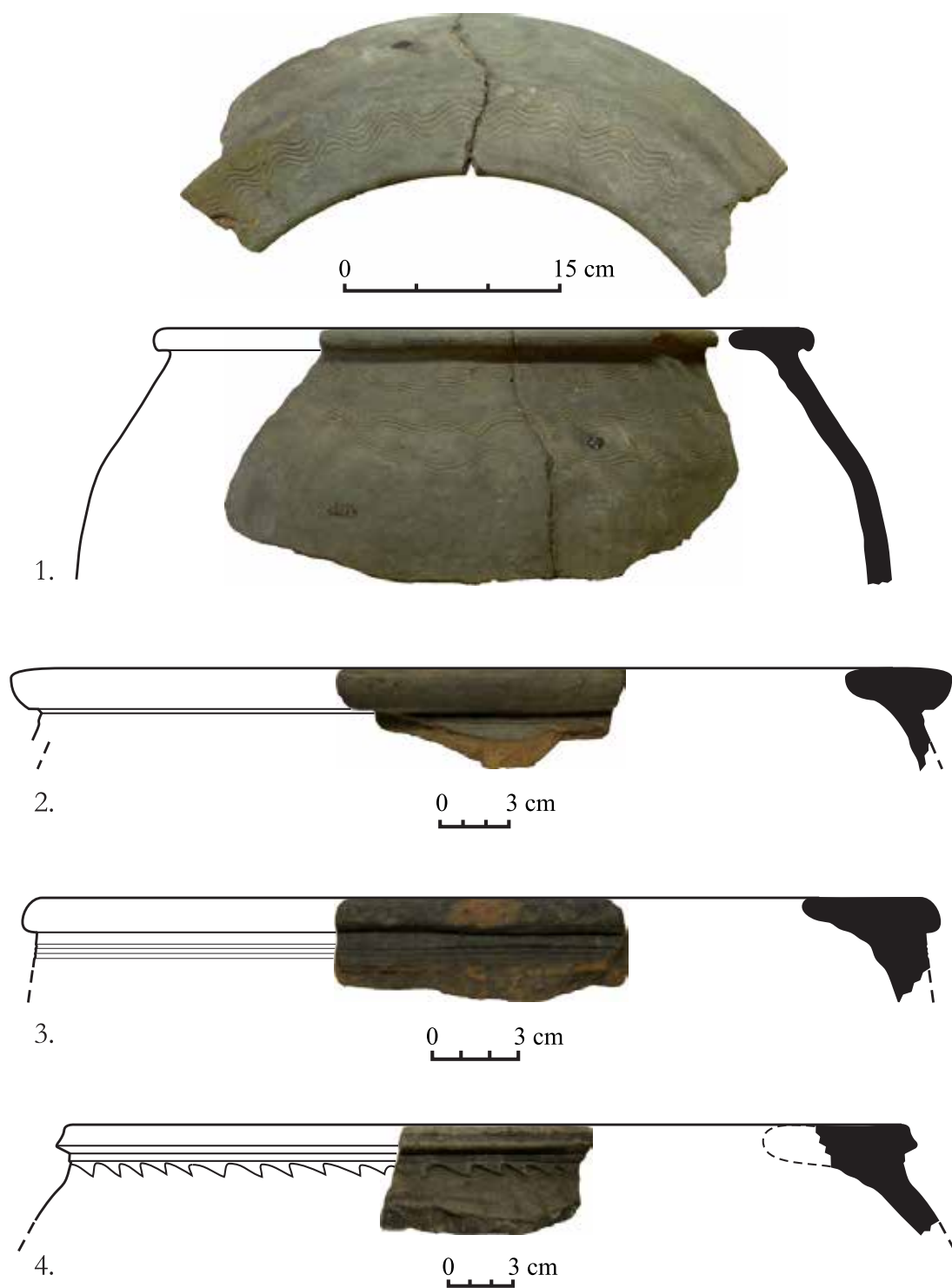
2.

0 3 cm



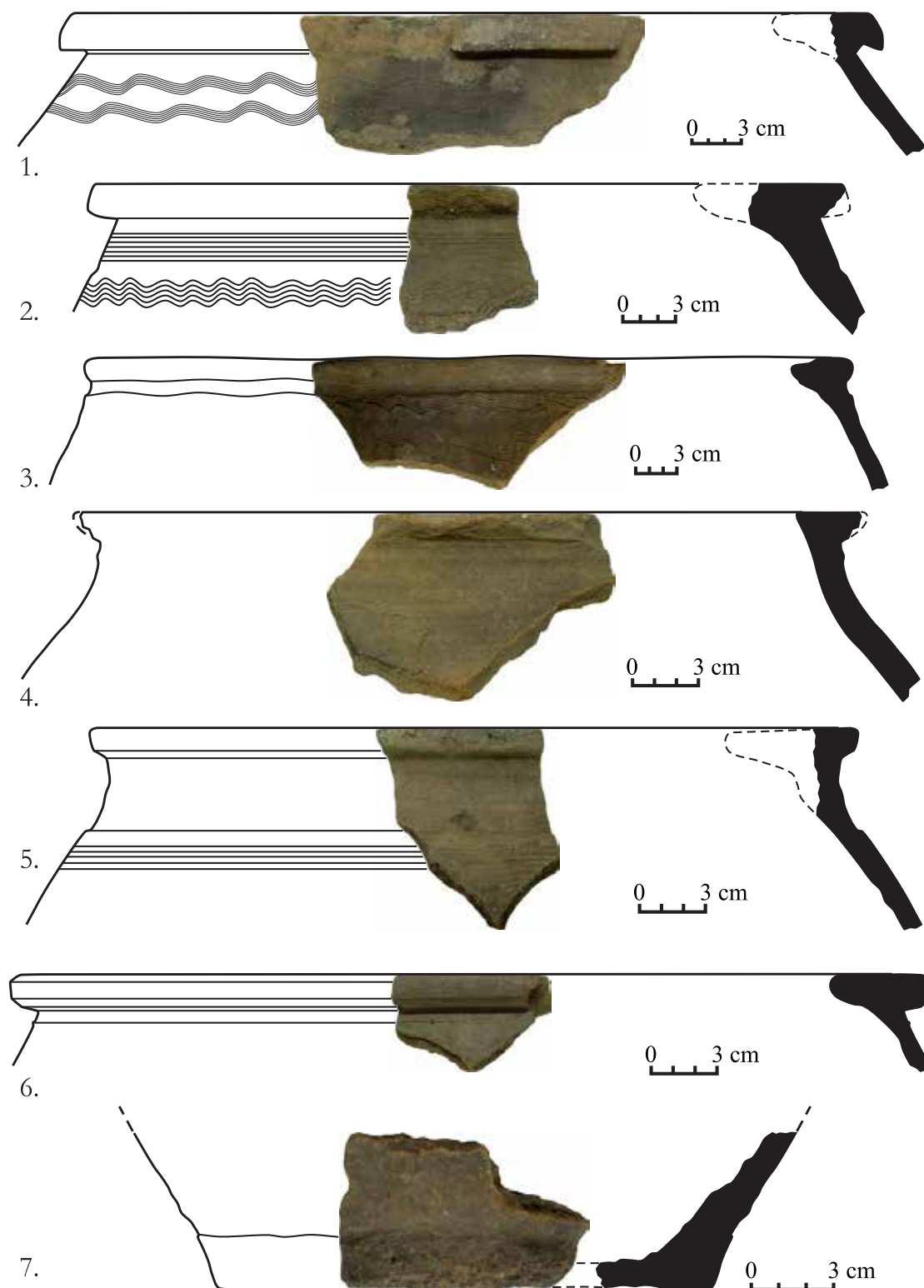
**Pl. 8.**  
Ulcioare





**Pl. 9.**  
Vase de provizii

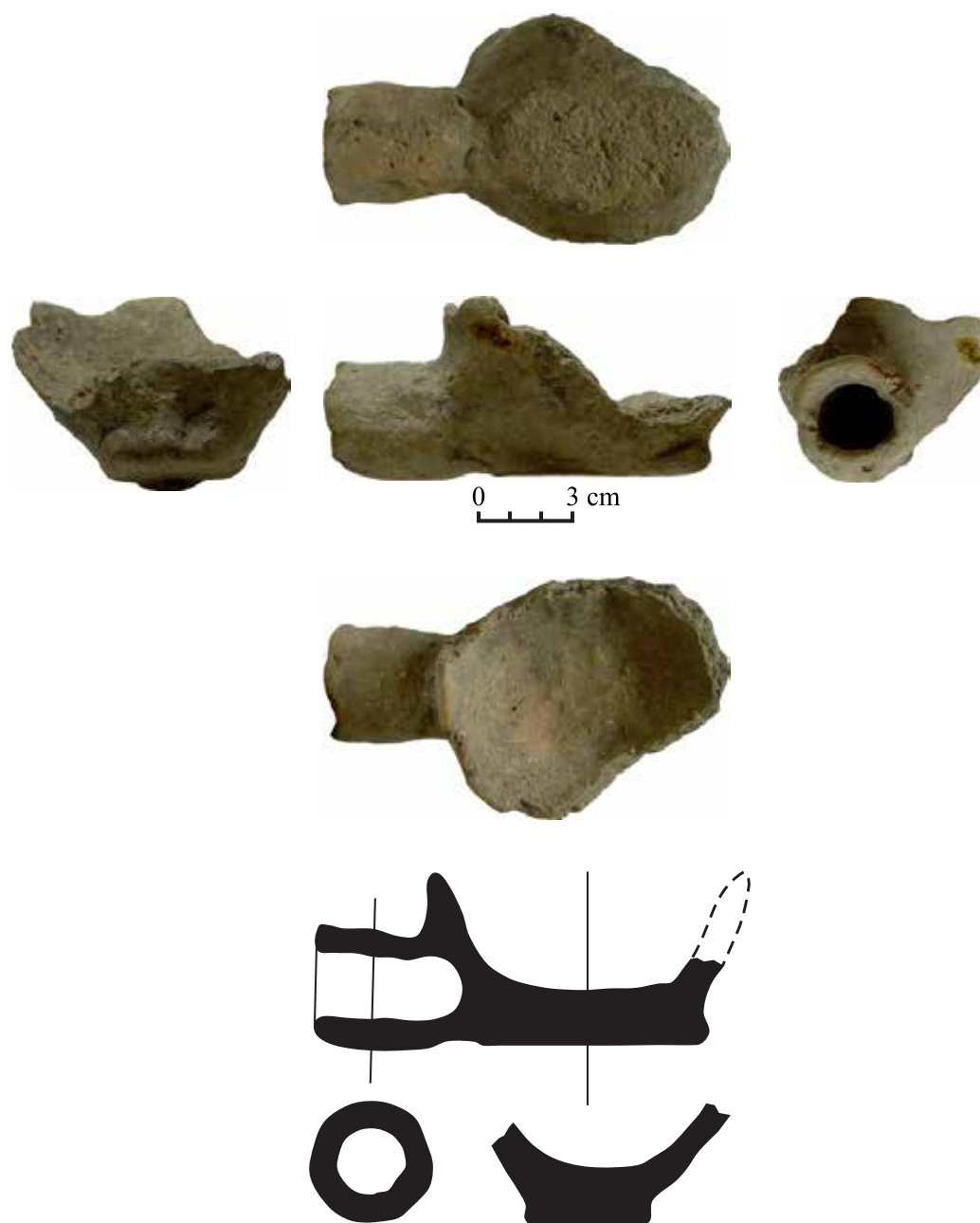




**Pl. 10.**  
Vase de provizii



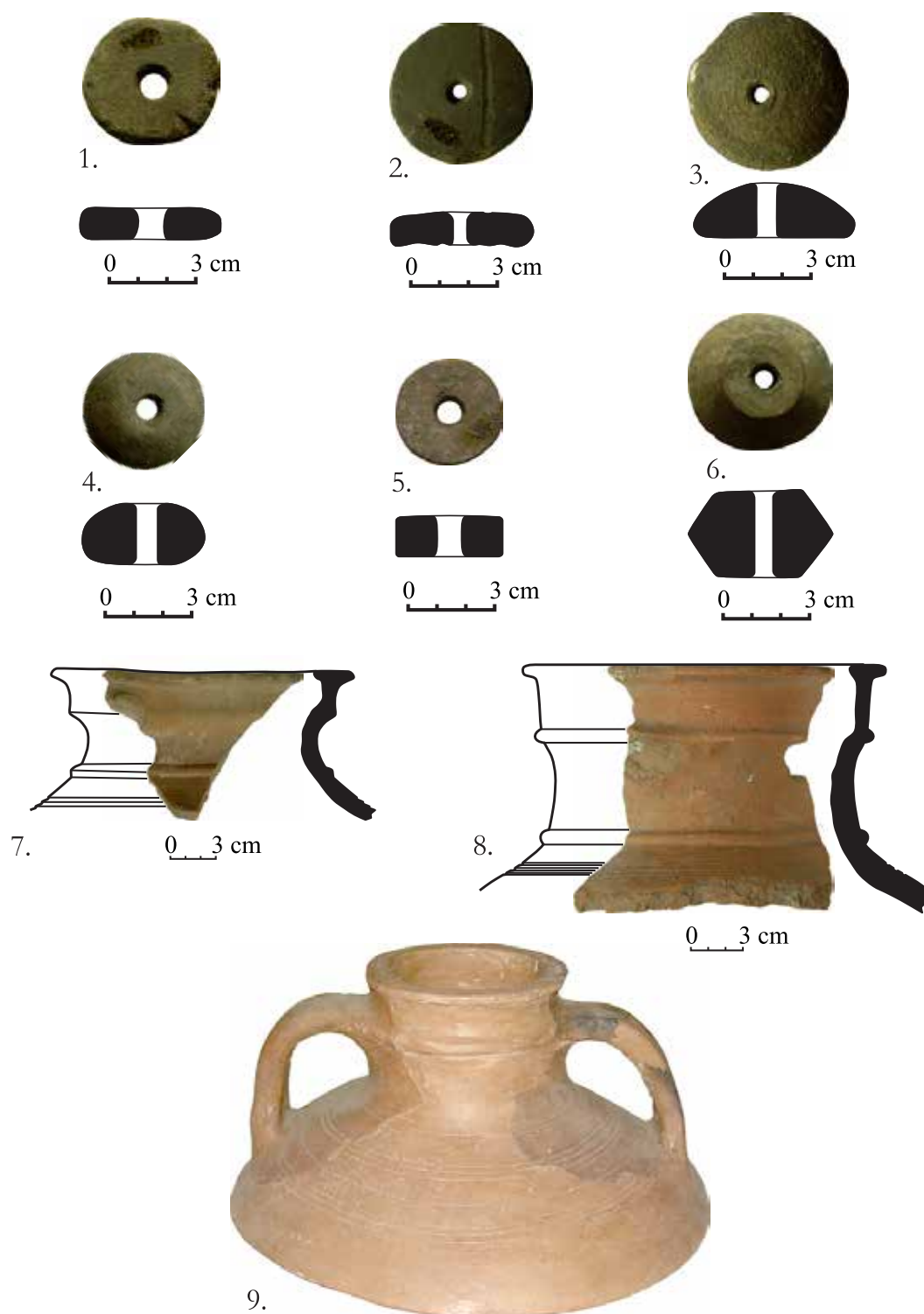




**Pl. 11.**

Descoperiri cu încadrare incertă: Creuzet





**Pl. 12.**

1-6. Fusaiole; 7-8. Amfore romane târzii; 9. Amfora de la Chilieni.