

## Statuetele antropomorfe ale culturilor Otomani și Wietenberg în nord-vestul Transilvaniei

### *Anthropomorphe Statuetten der Otomani- und Wietenberg-Kultur im Nordwesten Transsilvaniens*

Carol Kacsó<sup>1</sup>

**Cuvinte cheie:** epoca bronzului, statueta antropomorfă, cultura Otomani, cultura Wietenberg

**Schlüsselwörter:** Bronzezeit, anthropomorphe Statuette, Otomani-Kultur, Wietenberg-Kultur

#### ZUSAMMENFASSUNG

Der Verfasser legt die anthropomorphen Statuetten vor (Taf. I-III), die in den Arealen der Otomani- und Wietenberg-Kultur im Nordwesten Transsilvaniens (Abb. 1) entdeckt wurden.

Diese mittelbronzezeitlichen Statuetten haben ein gemeinsames Charakteristikum, nämlich das völlige oder fast völlige Fehlen (wenn wir das ungewisse Stück von Carei-Bobald betrachten) der Verzierung. Durch dieses Merkmal unterscheiden sie sich von einigen Statuetten dieser Art aus dem ungarischen und slowakischen Raum der Otomani- (oder Otomani-Füzesabony-) Kultur, deren Dekoration hauptsächlich aus einges-tochenen Punkten besteht. Die Statuetten der Otomani-Kultur im Nordwesten Transsilvaniens ähneln jedoch jenen aus den Verbreitungsgebieten der Wietenberg- und Tei-Kultur, die ebenfalls unverziert sind.

Mit der möglichen Ausnahme des Stücks von Pir, das zum Inventar eines Grabes gehören könnte, stammen alle anderen anthropomorphen Statuetten, die jetzt veröffentlicht werden, aus Siedlungen, gewöhnlich aus den Kulturschichten, ohne irgendeine Verbindung mit einem Befund, das mit den Kultpraktiken der Gemeinschaften zusammenhängt, aber auch nicht mit ihren profanen Aktivitäten. Aus diesem Grund können sie die Frage nach ihrer Deutung nicht beantworten. Selbst die geringe Anzahl von anthropomorphen und zoomorphen Tonstatuetten, die in mittelbronzezeitlichen transsilvanischen Kulturen auftauchten, aber auch die mangelnde Einheitlichkeit und Standardisierung ihres Aussehens lassen darauf schließen, dass sie im Kultleben keine oder nur eine untergeordnete Rolle spielten.

In Sălacea wurden auch zwei kopflose anthropomorphe Statuetten entdeckt (Taf. IV). Ursprünglich wurden sie der Otomani-Kultur zugeschrieben. Es wurde schon in den 1970er Jahren festgestellt, dass diese Statuetten in die Kupferzeit datiert werden und zur Badener Kultur gehören.

Printre piesele de lut ars caracteristice diferitelor aspecte culturale ale epocii bronzului din spațiul carpato-dunărean se numără și statuetele antropomorfe. Astfel de statuete au ieșit la iveală, relativ

rar, și în teritoriile nord-vest transilvănene ale culturilor Otomani și Wietenberg (Fig. 1). Ele fac obiectul articolului de față.

1. **Carei**, jud. Satu Mare, punctul *Bobald* (*Bobald*). Așezare Otomani. Statuetă aproximativ plată (Pl. I, 1), deteriorată la cap în momentul descoperirii. Culoarea roșiatică, pasta cu pietricele, suprafața

<sup>1</sup> Muzeul Județean de Istorie și Arheologie Baia Mare, carolkacso@yahoo.de

netezită, arderea bună. Datorită amintitei deteriorări, nu se poate stabili cu exactitate forma capului. Se păstrează totuși în partea superioară un început de albiere, ceea ce sugerează că statueta a fost bicefală. Umerii oblici se termină proeminent. Corpul este dreptunghiular, ușor lățit în partea inferioară, unde, prin două proeminențe, sunt reprezentate picioarele. Având în vedere felul în care a fost modelată partea inferioară, poziția statuetei pare să fi fost oblică, evident sprijinită, sau, eventual, culcată. Î. 8.7 cm, lăț. la umeri 5 cm, gros. 1.8 cm.

Descoperită în nivelul Otomani II. Cercetări János Némethi. Colecția Muzeului din Carei (nr. inv. 9351). Literatură: Némethi, Molnár 2012, pl. 22, 170.

2. **Carei**, jud. Satu Mare, punctul *Bobáld* (*Bobald*). Așezare Otomani. Fragment de statueta<sup>2</sup>

Descoperit în nivelul superior, Otomani III, al așezării. Cercetări János Némethi (anul 1994). Colecția Muzeului din Carei. Literatură: Némethi 1995, 125; Némethi 1996, 23.

3. **Carei**, jud. Satu Mare, punctul *Bobáld* (*Bobald*). Așezare Otomani. Fragment de statueta (?) decorată cu linii incizate dispuse neregulat, dintre care unele sunt marcate cu puncte. Diam. 4.5 cm.

Descoperit în nivelul Otomani II. Cercetări János Némethi și Zsolt Molnár. Colecția Muzeului din Carei (nr. inv. 25768). Literatură: Némethi, Molnár 2012, pl. 21, 161<sup>3</sup>.

4. **Crasna**, jud. Sălaj, punctul *Csereoldal*. Așezare Wietenberg sau Hajdúbagos-Cehăluț. Statuetă plată (Pl. I, 2), ruptă în două, ușor deteriorată pe una dintre laturi. Culoarea roșiatică, pasta cu pietricele, suprafața netezită, arderea bună. Capul de formă cilindrică, umerii oblici, corpul dreptunghiular, cu laturile lungi ușor

curbate, terminat în două picioare scurte, îndepărtate unul de altul. Î. 10.7 cm, lăț. la umeri 4 cm, gros. 1.6 cm.

Descoperită în caseta C2, la adâncimea de 0.30 m. Cercetări Éva Lakó (anul 1982). Este publicată doar o parte a ceramicii cu care a fost în asociere piesa. Colecția Muzeului din Zaláu (nr. inv. 1450/82). Literatură: Lakó 1983, 73, nr. 21d, pl. III, 7; Kacsó 1995a, 217, 223, nr. 69, pl. M, dreapta sus<sup>4</sup>; Bejinariu, Lakó 2000, 155, 168, pl. 34, 2; Dietrich 2011, 99, Lista 3, nr. 14, pl. 2, 25<sup>5</sup>.

5. **Derșida**, jud. Sălaj, punctul *Dealul lui Balotă*. Așezare Wietenberg. Statuetă (Pl. II, 1), deteriorată la culoarea cafenie, pasta cu pietricele, arderea bună, urme de ardere secundară. Capul cilindric, umerii drepți cu prelungiri ce sugerează brațele îndepărtate de corp, corpul de formă aproximativ dreptunghiulară, terminat în două picioare modelate asimetric, îndepărtate unul de altul. Î. păstrată 5.1 cm, lăț. 3.6 cm, gros. 1.1/1.4 cm.

Descoperită la suprafață, în anul 1979, pe teritoriul unei așezări Wietenberg. Colecția Muzeului din Zaláu (nr. inv. 440/79). Literatură: Chidioșan 1980, 51, nr. 5; Boroffka 1994, 178, pl. 67, 4; Kacsó 1995b, 277-278, nr. 119; Dietrich 2011, 89, 97, Lista 1, nr. 2, pl. 1, 5; Popa 2018, 68-69, fig. 3, 3.

6. **Otomani**, jud. Bihor, punctul *Földvár* (*Cetatea de Pământ*). Așezare Otomani. Statuetă (Pl. II, 2). Culoarea cenușiu deschis, pasta cu nisip, suprafața netezită, arderea foarte bună. Fără cap și fără brațe, corpul, cu secțiunea aproximativ dreptunghiulară, este ușor lărgit în jos și se termină în două picioare îndepărtate. Una dintre fețe, posibil cea anterioară, are suprafața netedă, iar cea posterioară este ușor rotunjită. Piesa nu are stabilitate în poziție verticală. Î. 7.2 cm, lăț. în partea inferioară 3,6 cm.

<sup>2</sup> Piesa, la care nu am avut acces, nu a fost ilustrată și nu a fost descrisă mai pe larg, s-a afirmat doar că este vorba de o statueta fragmentară foarte simplă.

<sup>3</sup> Piesa, la care nu am avut acces, este încadrată în categoria idolilor de lut ars doar cu probabilitate.

<sup>4</sup> În primele lucrări în care este menționată (É. Lakó, C. Kacsó), statueta este atribuită culturii Otomani.

<sup>5</sup> Statueta este atribuită grupului Cehăluț.

Descoperită în secțiunea Bb, la adâncimea de 0.40 m. Cercetări Ivan Ordentlich (anul 1962). Colecția Muzeului din Oradea (nr. inv. 6545). Inedită.

7. **Otomani**, jud. Bihor, punctul *Földvár* (*Cetatea de Pământ*). Așezare Otomani. Statuetă (Pl. II, 3). Culoarea gălbuie, pasta cu nisip, arderea foarte bună. Capul are formă cilindrică, umerii sunt slab conturați, corpul este lărgit în jos și se termină în două picioare scurte, îndepărtate. Una dintre fețe, probabil cea anterioară, prezintă o denivelare destul de accentuată, iar cealaltă față, cea posterioară, este ușor rotunjită. Piesa nu are stabilitate în poziție verticală. Î. 7.1 cm, lăț. în partea inferioară 3.7 cm.

Descoperită în caseta CBb, la adâncimea de 0.60 m. Cercetări Ivan Ordentlich (anul 1962). Colecția Muzeului din Oradea (nr. inv. 6546). Inedită.

8. **Pir**, jud. Satu Mare, punctul *Vár/Vársziget* (*Cetate*). Așezare sau cimitir Otomani. Statuetă plată (Pl. III, 1), lipsește partea inferioară. Culoarea gălbui-cenușie, pasta fină, suprafața netezită, arderea foarte bună. Capul are formă cilindrică și este ușor proeminent pe una dintre fețe, astfel fiind reprezentată, probabil, ceafa, umerii sunt dreupți și se prelungesc pentru a sugera brațele, corpul dreptunghiular se lărgeste ușor înspre partea inferioară. Î. păstrată 6.2 cm, lăț. max. 4.4 cm, gros. 1.2 cm.

A fost descoperită, împreună cu două topoare de corn de cerb perforate, la adâncimea de 0.40 m, sub picioarele unui schelet de femeie (M. 3). Cu ocazia primei sale menționări, se vorbește și de posibilitatea ca statueta, ca și cele două topoare, să nu fi aparținut inventarului mormântului, ci depunerilor din cadrul așezării Otomani. Cercetări Zoltán Székely, Zoltánné Kovács (Elena Kovács) și András Habina (anul 1953). Colecția Muzeului din Baia Mare (nr. inv. 86). Literatură: Székely 1966, 129; Bader 1978, 59, pl. XXXVI, 4; Kacsó 2004, 12, pl. XLVIII, 3; Dietrich 2011, 99, Lista 3, pl. 2, 23.

9. **Sălacea**, jud. Bihor, punctul *Vida hegy* (*Dealul Vida*). Așezare Otomani. Statuetă (Pl. III, 2, după Ivan Ordentlich)<sup>6</sup>. Capul este conic, umerii sunt oblici și rotunjiți la capete, corpul este puternic arcuit înspre talie, șoldurile sunt accentuate, picioarele, dintre care unul se păstrează parțial, sunt scurte.

A fost descoperită în nivelul 5, de jos. Cercetări Ivan Ordentlich și Nicolae Chiodoșan. Colecția Muzeului din Oradea. Literatură: Ordentlich 1972, 78-79, pl. XV, 3<sup>7</sup>; Ordentlich 1973, 10; Bader 1978, 59, 128, nr. 80, pl. XXXVI, 3; Dietrich 2011, 99, Lista 3, nr. 20c, pl. 2, 18; Ordentlich, Găvan, Ghemiș 2014, 211.

10. **Săcueni**, jud. Bihor, punctul *Ökörvár* (*Cetatea Boului*). Așezare Otomani. Statuetă. Piesa nu este descrisă și ilustrată, fiind doar menționată de Tiberiu Bader, autorul cercetării. Literatură: Bader 1978, 59, 128, nr. 79.

11. **Vărșand**, jud. Arad, punctul de descoperire neprecizat, eventual *Laposhalom* (*Movila dintre vii*). Statuetă (Pl. III, 3, după István Bóna)<sup>8</sup>. Capul este cilindric, umerii sunt rotunjiți, brațele lipsesc, corpul este arcuit înspre talie și se termină în două prelungiri laterale, ce sugerează picioarele.

Potrivit informațiilor comunicate de István Bóna, piesa se păstrează la Muzeul din Gyula și a fost descoperită, probabil, la Vărșand sau într-o altă așezare din împrejurimi. Literatură: Bóna 1975, 133, pl. 151, 5<sup>9</sup>.

\*

În cursul cercetărilor efectuate în stațiunea de pe *Vida hegy* (*Dealul Vida*) de la Sălacea au mai fost descoperite două statuete antropomorfe, ce aparțin tipului

<sup>6</sup> Nu am avut acces la piesă.

<sup>7</sup> Se afirmă că statueta provine din nivelul 3.

<sup>8</sup> Nu am avut acces la piesă.

<sup>9</sup> Statueta este atribuită epocii bronzului pe baza unor analogii din culturile Tei și Monteoru.

cu cap mobil (Pl. IV, 1-2). Ele au fost descrise de către Ivan Ordentlich, care afirma că piesele au ieșit la iveală una lângă alta, la adâncimea de 25 cm, într-un nivel ce suprapunea valul de apărare, fără funcționalitate în cea de a doua fază a așezării, în acest nivel fiind prezente exclusiv materiale Otomani II, fapt ce permitea atribuirea celor două statuete, potrivit autorului, acestei etape de evoluție a culturii Otomani<sup>10</sup>. Încadrarea culturală propusă de cercetătorul orădean a fost acceptată de Vladimir Dumitrescu<sup>11</sup> și Tiberiu Bader<sup>12</sup>.

Încă spre sfârșitul anilor 1970, Petre I. Roman și Ioan Némethi au emis o părere diferită în legătură cu atribuirea culturală a celor două statuete, și anume că ele nu aparțin de locuirea Otomani, ci sunt relicve ale culturii Baden, care au putut ajunge în nivelul Otomani fie în momentul amenajării sistemului de apărare, fie odată cu săparea unor gropi de provizii<sup>13</sup>. Numeroși cercetători au ajuns la aceeași concluzie în privința apartenenței statuetelor cu cap mobil de la Sălacea<sup>14</sup>.

Este evident că cele două statuete datează din epoca cuprului, existând în număr mare piese mai mult sau mai puțin asemănătoare în mai multe culturi ale acestei epoci, majoritatea dintre ele fiind descoperite în stațiuni Baden<sup>15</sup>. Am consi-

derat necesară precizarea corectă a încadrării culturale a statuetelor cu cap mobil de la Sălacea, întrucât în literatura mai recentă au reapărut opiniile potrivit cărora acestea sunt artefacte ce aparțin culturii Otomani<sup>16</sup>.

\*

Anumite incertitudini apar și în legătură cu încadrarea culturală a statuetelor de la Crasna. Potrivit primelor informații din literatură, așezarea din punctul *Cse-reoldal* a fost locuită de purtătorii culturii Otomani<sup>17</sup>. Prin publicarea unor date relevante despre cercetările efectuate și a unei bune părți a materialelor descoperite, s-a putut stabili că în acest punct au existat în realitate două așezări în epoca bronzului, diferențiate cultural: o așezare Wietenberg, care a fost suprapusă de o așezare Hajdúbagos-Cehăluț<sup>18</sup>.

Așezarea Wietenberg a fost încadrată inițial în faza a patra de evoluție a culturii<sup>19</sup>. O nouă analiză a descoperirilor din această așezare, în special a poziției cronologice a toporului cu disc de tip B1 a indicat însă că la Crasna locuirea Wietenberg este mai veche și aparține fazei III, iar ceramica Wietenberg IV de aici, relativ puțină, s-a aflat în asociere cu ceramica Cehăluț<sup>20</sup>. O părere similară a fost exprimată recent și de Ioan Bejinariu<sup>21</sup>.

Din caseta C2/1982, în care a fost găsită statueta de lut ars, au fost publicate doar opt fragmente ceramice, dintre care câteva provin din partea superioară a stratului

<sup>10</sup> Ordentlich 1967; Chidioșan, Ordentlich 1975, 15.

<sup>11</sup> Dumitrescu 1974, 358-359, fig. 402, 2. 4.

<sup>12</sup> Bader 1978, 59-60, 128, nr. 80, pl. XXXVI, 1-2.

<sup>13</sup> Roman, Némethi 1978, 14, 38, nota 6, pl. 44, 3-4.

<sup>14</sup> Vezi de exemplu Endrődi 1988, 81; Tasić 1995a, 56; Bondár 1999, 39-41; Bondár 2000, 25; Bondár 2002, 41; Kalicz 2002, 20, nr. 36, fig. 23, 3-4; Marijanović 2009, notele 6-7; Horváthova 2010, fig. 33, 7-8; Popa 2012, 141, 143; Horváth 2014, 118; Sava 2015a, 195; Sava 2015b, 234; Popa, Ciută 2016, 169; Fazecaș 2018, 101.

<sup>15</sup> În afară de literatura indicată în nota precedentă, citez, tot selectiv, studii în care sunt publicate statuete antropomorfe cu cap mobil din epoca cuprului și sunt analizate diferitele aspecte legate de acestea: Morintz, Roman 1968; Némecjová-Pavúková 1974; Novotný 1981; Nevizánsky 1999; Prášek 1992; Tasić 1995b; Némethi 1997; Roman 2001; Bondár 2008; Horváth 2013; Marijanović, Marijanović 2017.

<sup>16</sup> Dietrich 2011, 99, nr. 20a-b, pl. 2, 17. 19; Gogăltan 2012, 20-21 (atrag atenția și asupra faptului că piesa de la Tibolddaróc, inclusă de autor în categoria statuetelor cu cap mobil, a avut cap fix, care s-a rupt, vezi Balázs 1907, 250, nr. 9); Bodea 2013, 14; Ordentlich, Găvan, Ghemiș 2014, 211, pl. XV, 1-2.

<sup>17</sup> Lakó 1983, 73, nr. 21d, pl. III; Lakó 1987.

<sup>18</sup> Bejinariu, Lakó 2000.

<sup>19</sup> Bejinariu, Lakó 2000, 175.

<sup>20</sup> Kacsó 2003, 83-86.

<sup>21</sup> Bejinariu 2015, 73, Anexa 2, nr. 5.

de cultură, iar altele de la adâncimea de 0.70 m, acestea din urmă fiind considerate diferite prin pastă și decor de primele<sup>22</sup>. Din păcate, nu toate fragmentele ceramice publicate sunt suficient de tipice pentru a putea fi în mod cert atribuite cultural.

Dacă avem în vedere situația stratigrafică generală a stațiunii de la Crasna-Cse-reoldal, statueta antropomorfă găsită la adâncimea de 0.30 m ar trebui atribuită culturii Hajdúbagos-Cehăluț, așa cum a preconizat și Oliver Dietrich<sup>23</sup>. Totuși, în lipsa unei documentări riguroase a condițiilor de descoperire a statuetei, nu pot exclude nici posibilitatea apartenenței sale la cultura Wietenberg, mai ales dacă am în vedere caracteristicile sale de formă, mai apropiate de statuetele Wietenberg decât de cele identificate în așezările Hajdúbagos-Cehăluț<sup>24</sup>.

\*

Statuetele antropomorfe ale Bronzului mijlociu descoperite în nord-vestul Transilvaniei au un numitor comun, și anume lipsa totală sau aproape totală (dacă avem în

vedere și piesa nesigură de la Carei-Bobald) a decorului. Prin această caracteristică ele se deosebesc de o parte a statuetele de acest fel din aria ungară și slovacă a culturii Otomani (sau Otomani-Füzesabony), al căror decor constă mai ales din puncte adâncite<sup>25</sup>. Statuetele Otomani din nord-vestul Transilvaniei sunt însă asemănătoare statuetele descoperite în ariile Wietenberg și Tei, care sunt de asemenea nedecorate<sup>26</sup>.

Cu eventuala excepție a piesei de la Pir, care a putut aparține inventarului unui mormânt, toate celelalte statuete antropomorfe acum prezentate provin din așezări, de regulă din straturile de cultură, fără vreo conexiune cu un obiectiv legat de manifestările de cult ale comunităților, dar nici cu activitățile cu caracter profan ale acestora. Din acest motiv ele nu pot da un răspuns la problema referitoare la semnificația lor. Chiar numărul mic al statuetele antropomorfe și zoomorfe din lut ars apărute în culturile Bronzului mijlociu transilvănean, dar și lipsa unor elemente de uniformizare și standardizare a aspectului lor sunt indicii că ele nu au avut sau au avut doar rol minor în viața de cult.

### Bibliografie / Bibliography

**Bader T. 1978.** *Epoca bronzului în nord-vestul Transilvaniei. Cultura pretracică și tracică*, București.

**Balázs B. 1907.** A tibold-daróczi (Borsodm.) bérczúti őstelep (Harmadik közlemény). *Archeologiai Értesítő* XXVII: 247-266.

**Bejinariu I. 2015.** *Contribuții arheologice la cunoașterea epocii bronzului în Depresiunea*

*Șimleului. (I.) Descoperirile din Bronzul timpuriu și cel mijlociu*, Cluj-Napoca, 2015.

**Bejinariu I., Lakó E. 2000.** *Contribuții la cunoașterea Bronzului târziu din nord-vestul României. Așezarea de la Crasna*, Acta Musei Pololissensis XXIII/I, 2000, 153-219.

<sup>22</sup> Bejinariu, Lakó 2000, 155, pl. 6.

<sup>23</sup> Vezi *supra*.

<sup>24</sup> Pentru descoperirile de statuete antropomorfe din aria Wietenberg vezi Dietrich 2011, 97-98, Lista 1. Descoperiri de statuete antropomorfe Hajdúbagos-Cehăluț provin de la Acăș, eventual și de la Suplacu de Barcău, vezi Kacsó 2019.

<sup>25</sup> Vezi Dietrich 2011, 99, Lista 3, pl. 2 cu bibliografie. La ansamblul de statuete Otomani (Otomani-Füzesabony) repertoriare aici trebuie adăugate piesele de la Füzesabony (Kovács 1990, fig. 2, 2), Nižná Myšľa (Vladár 1979, fig. 53-54), Spišský Švrток (Vladár 1979, fig. 48-49; alte exemplare decât cele menționate și ilustrate de Oliver Dietrich), Trzcínica (Gancarski 2011, fig. 182; 184).

<sup>26</sup> Vezi Dietrich 2011, 97-98, Lista 1 și 2, pl. 1 cu bibliografie.

- Bodea M. V. 2013.** *Viața spirituală în culturile Wietenberg și Otomani oglindite în descoperirile arheologice*, Rezumatul tezei de doctorat, Alba Iulia.
- Bóna I. 1975.** Die mittlere Bronzezeit Ungarns und ihre südöstlichen Beziehungen. *Archaeologia Hungarica S.N.* IL, Budapest (pagini).
- Bondár M. 1999.** A badeni kultúra újabb és „elfelejtett” idoljai. *A Wosinsky Mór Múzeum Évkönyve XXI*: 39-59.
- Bondár M. 2000.** Neue und vergessene Idole der Badener Kultur. *Acta Archaeologica Academiae Scientiarum Hungaricae* LI: 23-34.
- Bondár M. 2002.** A badeni kultúra emberábrázolásának újabb emlékei Somogy megyéből. *Somogyi Múzeumok Közleményei* 15: 41-48.
- Bondár M. 2008.** The Paraphernalia of Cult Life in the Late Copper Age. *Acta Archaeologica Academiae Scientiarum Hungaricae* LIX, 2008, 221-231.
- Boroffka N. G. O. 1994.** *Die Wietenberg-Kultur. Ein Beitrag zur Erforschung der Bronzezeit in Südosteuropa*, Universitätsforschungen zur Prähistorischen Archäologie 19, Bonn.
- Chidioșan N. 1980.** *Contribuții la istoria tracilor din nord-vestul României. Așezarea Wietenberg de la Derșida*, Oradea.
- Chidioșan N., Ordentlich I. 1975.** Un templu-megaron din epoca bronzului descoperit la Sălacea. *Crisia V*: 15-26.
- Dumitrescu VI. 1974.** *Arta preistorică în România*, București.
- Endrődi A. 1988.** Badeni idoltöredék Káposztásmegyer-Farkaserdőről. *Archeologiai Értesítő* 114: 80-85.
- Fazecaș G. 2018.** Preistoria și protoistoria. În G. Moisa, S. Șipoș, A. Chiriac, R. Romînașu (coord.), *Istoria Bihorului. Civilizație, Societate, Economie, Mentalități*, Oradea: 75-124.
- Gancarski J. 2011.** *Trzcínica - Karpatcka Troja*, Krosno.
- Gogáltan FI. 2012.** Ritual Aspects of the Bronze Age Tell-Settlements in the Carpathian Basin. A Methodological Approach. *Ephemeris Napocensis* XXII: 7-56.
- Horváth 2013**  
T. Horváth, *A Transzcendens megnyilvánulása: kultusztárgyak Balatonöszöd-Temetői dűlő Bo-  
leráz/badeni településen*, A Kaposvári Rippel-Rónai Múzeum Közleményei 1, 2013, 137-176.
- Horváth T. 2014.** Emberi ábrázolás a Változások korában, 4000-2000 BC között. *A Kaposvári Rippel-Rónai Múzeum Közleményei* 3: 113-144.
- Horváthova E. 2010.** Osídlenie badenskej kultúry na Slovenskom území severného Potisia. *Archaeologica Slovaca Monographiae* XIII, Nitra (pagini).
- Kacsó 1995a**  
C. Kacsó, *Statuetă antropomorfă. Anthropomorphic statuette*, în C. Stoica, M. Rotea, N. Boroffka (red.), *Comori ale epocii bronzului din România. Treasures of the Bronze Age in Romania*, București, 1995, 217, 223.
- Kacsó C. 1995b.** Statuetă antropomorfă. Anthropomorphic statuette. în C. Stoica, M. Rotea, N. Boroffka (red.), *Comori ale epocii bronzului din România. Treasures of the Bronze Age in Romania*, București, 1995, 277-278, 283.
- Kacsó C. 2003.** Descoperiri Wietenberg la Lăpuș În A. Chiriac, L. Cornea, C. Ghemiș, G. Moisa (coord.), *In memoriam Nicolae Chidioșan*, Oradea: 77-99.
- Kacsó C. 2004.** *Mărturii arheologice*, Colecții Muzeale I, Baia Mare.
- Kacsó C. 2019.** Contribuții la cunoașterea reprezentărilor antropomorfe și zoomorfe din Bronzul târziu în nord-vestul Transilvaniei. *Apulum Series Archaeologica et Anthropologica* LVI, 2019 (sub tipar).
- Kalicz N. 2002.** Eigenartige anthropomorphe Plastik der kupferzeitlichen Badener Kultur im Karpatenbecken. *Budapest Régiségei* XXXVI: 11-53.
- Kovács T. 1990.** Menschen- und Tierdarstellungen an der bronzezeitlichen Siedlung von Füzesabony-Öregdomb. *Agria* XXV-XXVI: 31-51.
- Lakó E. 1983.** Repertoriul topografic al epocii bronzului și al Hallstattului timpuriu în județul Sălaj. *Acta Musei Porolissensis* VII: 69-100.
- Lakó E. 1987.** Piese de bronz din așezarea de cultură Otomani de la Crasna (jud. Sălaj). *Acta Musei Porolissensis* XI: 77-81.
- Marijanović B. 2009.** First Eneolithic Idol Finds in Dalmatia. *Archaeologia Adriatica* III: 35-49.
- Marijanović Lj., Marijanović B. 2017.** Lastvine – eneolitičko nalazište u Bencovcu. Lastvi-

ne – an eneolithic site in Benkovac. *Archaeologia Adriatica* 11: 7-67.

**Morintz S., Roman 1968.** Aspekte des Ausgangs des Äneolithikums und der Übergangsstufe zur Bronzezeit im Raum der Niederdonau. *Dacia N.S.* XII: 45-128.

**Némejcová-Pavúková V. 1974.** Beitrag zum Kennen der Postboleráz-Entwicklung der Badener Kultur. *Slovenská Archeológia* XXII: 237-360.

**Németi I. 1995.** Descoperirile arheologice de la Carei-Bobald (jud. Satu Mare) în anul 1994. În *Cercetări arheologice în aria nord-tracă*, vol. I, București: 123-126.

**Németi I. 1996.** Carei-Bobald, Jud. Satu Mare. *Cronica Cercetărilor Arheologice Campania 1995*, Brăila: 22-23.

**Németi I. 1997.** Câteva considerații asupra colecțiilor „Kovács”. *Satu Mare Studii și Comunicări* XIV: 63-74.

**Németi J., Molnár Zs. 2012.** *Bronzkori hatalmi központok Északnyugat-Erdélyben: a Nagykároly-Bobáld-tell*, Monográfiák a Szegedi Tudományegyetem Régészeti Tanszékéről 2, Szeged.

**Nevizánsky G. 1999.** Nevizánsky, Novšie výskumy sídlisk lúdu badenskej kultúry na južnom Slovensku. *Slovenská Archeológia* XLVII: 67-89.

**Novotný B. 1981.** Zur Idolatrie der Badener Kultur in der Slowakei. *Slovenská Archeológia* XXIX: 131-138.

**Ordentlich I. 1967.** Două statuete cu „cap mobil” descoperite la Sălacea. *Studii și Cercetări de Istorie Veche* 18: 147-154.

**Ordentlich I. 1972.** Contribuția săpăturilor arheologice de pe „Dealul Vida” (com. Sălacea, județul Bihor) la cunoașterea culturii Otomani. *Satu Mare Studii și Comunicări* II: 63-84.

**Ordentlich I. 1973.** *Cercetările arheologice de la Otomani și Sălacea și locul lor în contextul culturii Otomani*, Rezumatul tezei de doctorat, Iași.

**Ordentlich I., Gävan A., C. Ghemiș 2014.** Sălacea „Dealul Vida = Vida hegy”, Bihor County, în Fl. Gogâltan, Cr. Cordoș, A. Ignat (eds.), *Bronze Age Tell, Tell-like and Mound-like settlements on*

*the Eastern frontier of the Carpathian Basin. History of research*: 207-230.

**Popa Cr. I 2012.** Cel mai vechi tip de plastică antropomorfă Coțofeni. Statueta cu cap mobil de la Petrești. *Terra Sebus. Acta Musei Sabesiesis* 4: 133-153.

**Popa Cr. I 2018.** Statuetele cu capetele bifurcate din ariile Gáva, Gornea-Kalakača și Basarabi. *Crisia* XLVIII: 63-77.

**Popa Cr. I, Ciută M.M 2016.** Plastica antropomorfă Coțofeni de la Șeușa-Gorgan (jud. Alba). În D. Micle, A. Stavilă, Cr. Oprean, S. Fortiu (eds.), *Interdisciplinaritate în Arheologie și Istorie. In honorem Adrian Bejan. Timișoara, 26 noiembrie 2016, Arheovest IV1*, Szeged: 163-182.

**Prášek K. 1992.** Anthropomorfné idoly bádenskej kultúry z Bíne. *Zborník Slovenského Národného Múzea LXXXVI*, *Archeológia* 2, Bratislava: 5-20.

**Roman 2001.** Die Cernavodă III-Boleráz-Kulturerscheinung an der Unteren Donau. În Roman, S. Diamandi (ed.), *Symposium Cernavodă III-Boleráz. Ein vorgeschichtliches Phänomen zwischen dem Oberrhein und der Unteren Donau. Mangalia/Neptun (18.-24. Oktober 1999)*, București: 13-59.

**Roman I., Németi I. 1978.** Cultura Baden în România. *Biblioteca de Arheologie* XXXI, București.

**Sava V. 2015a.** *Eneoliticul târziu în bazinul Mureșului Inferior*, Cluj-Napoca.

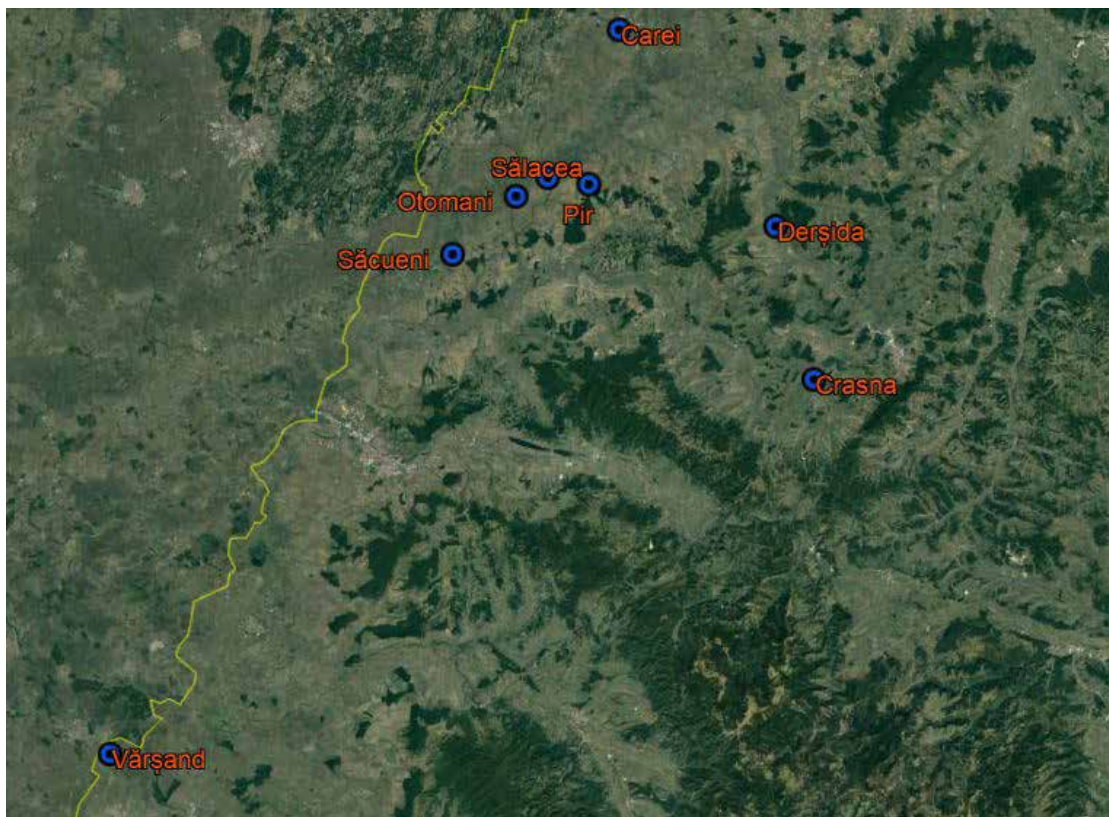
**Sava V. 2015b.** *Neolithic and Eneolithic in the Lower Mureș Basin*, Cluj-Napoca.

**Székely Z. 1966.** Cimitirul din epoca bronzului de la Pir (r. Satu Mare, reg. Maramureș). *Studii și Cercetări de Istorie Veche* 17, 1966, 125-135.

**Tasić N. 1995a.** *Eneolithic Cultures of Central and West Balkans*, Belgrade.

**Tasić N. 1995b.** Anthropomorphic sculpture of the Eneolithic in Serbia and Macedonia, în T. Kovács (ed.), *Neuere Daten zur Siedlungsgeschichte und Chronologie der Kupferzeit des Karpatenbeckens*, Inventaria Praehistorica Hungariae VII, Budapest: 117-122.

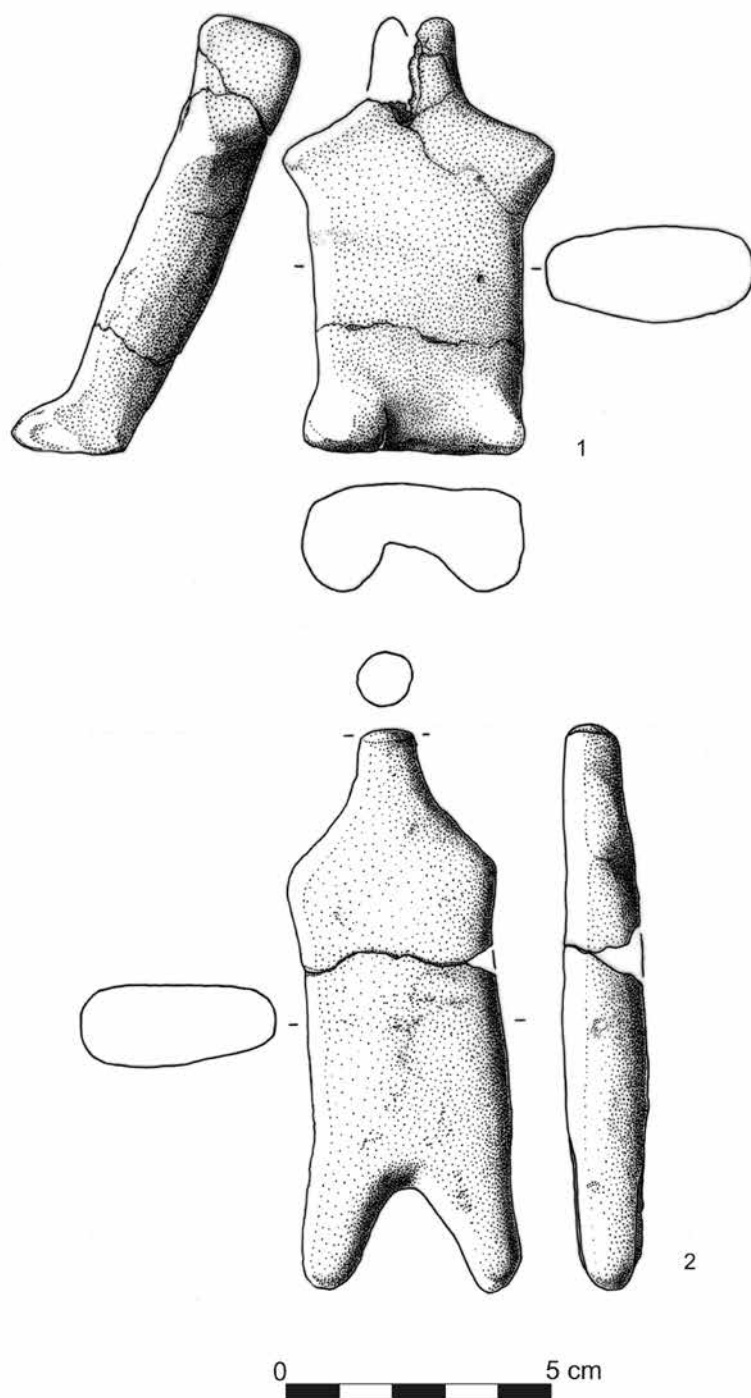
**Vladár J. 1979.** *Praveká plastika*, Bratislava.



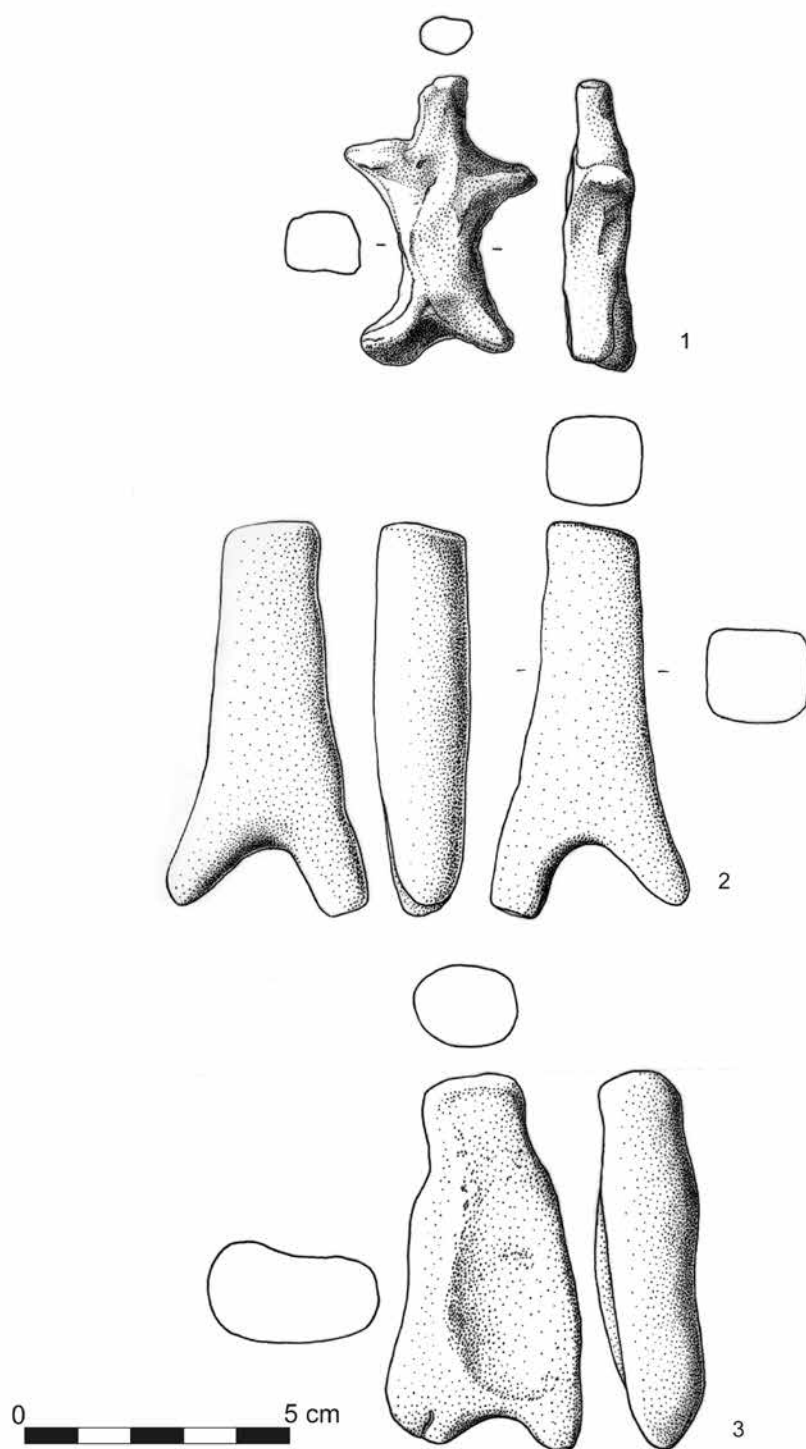
**Fig. 1.** Statuete antropomorfe din Bronzul mijlociu în nord-vestul Transilvaniei  
(Sursa hărții: Google Earth).

**Abb. 1.** Mittelbronzezeitliche anthropomorphe Statuetten im Nordwesten Transsilvaniens  
(Kartenquelle: Google Earth).





**Pl. I.** Statuete antropomorfe. 1. Carei (cultura Otomani). 2. Crasna (cultura Wietenberg ?)  
**Taf. I.** Anthropomorphe Statuetten. 1. Carei (Otomani-Kultur). 2. Crasna (Wietenberg-Kultur ?).

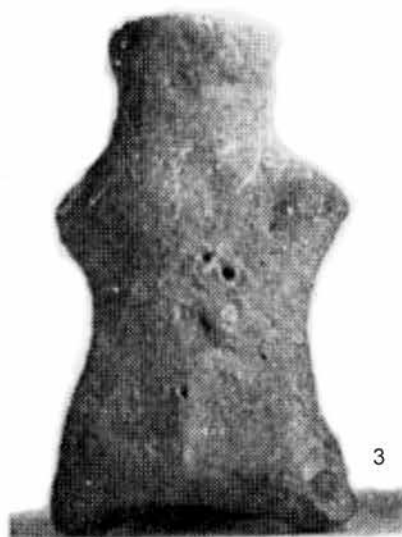
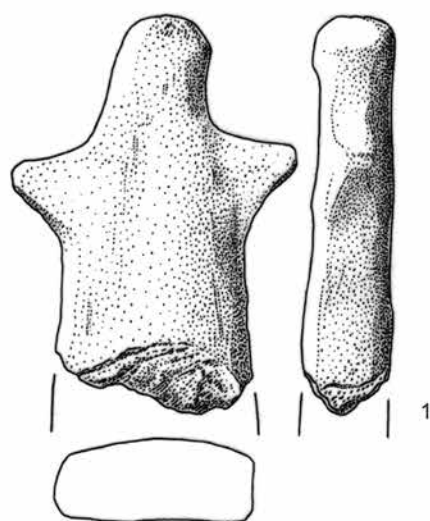


**Pl. II.** Statuete antropomorfe.

1. Derşida (cultura Wietenberg). 2-3. Otomani (cultura Otomani).

**Taf. II.** Anthropomorphe Statuetten.

1. Derşida (Wietenberg-Kultur). 2-3. Otomani (Otomani-Kultur).

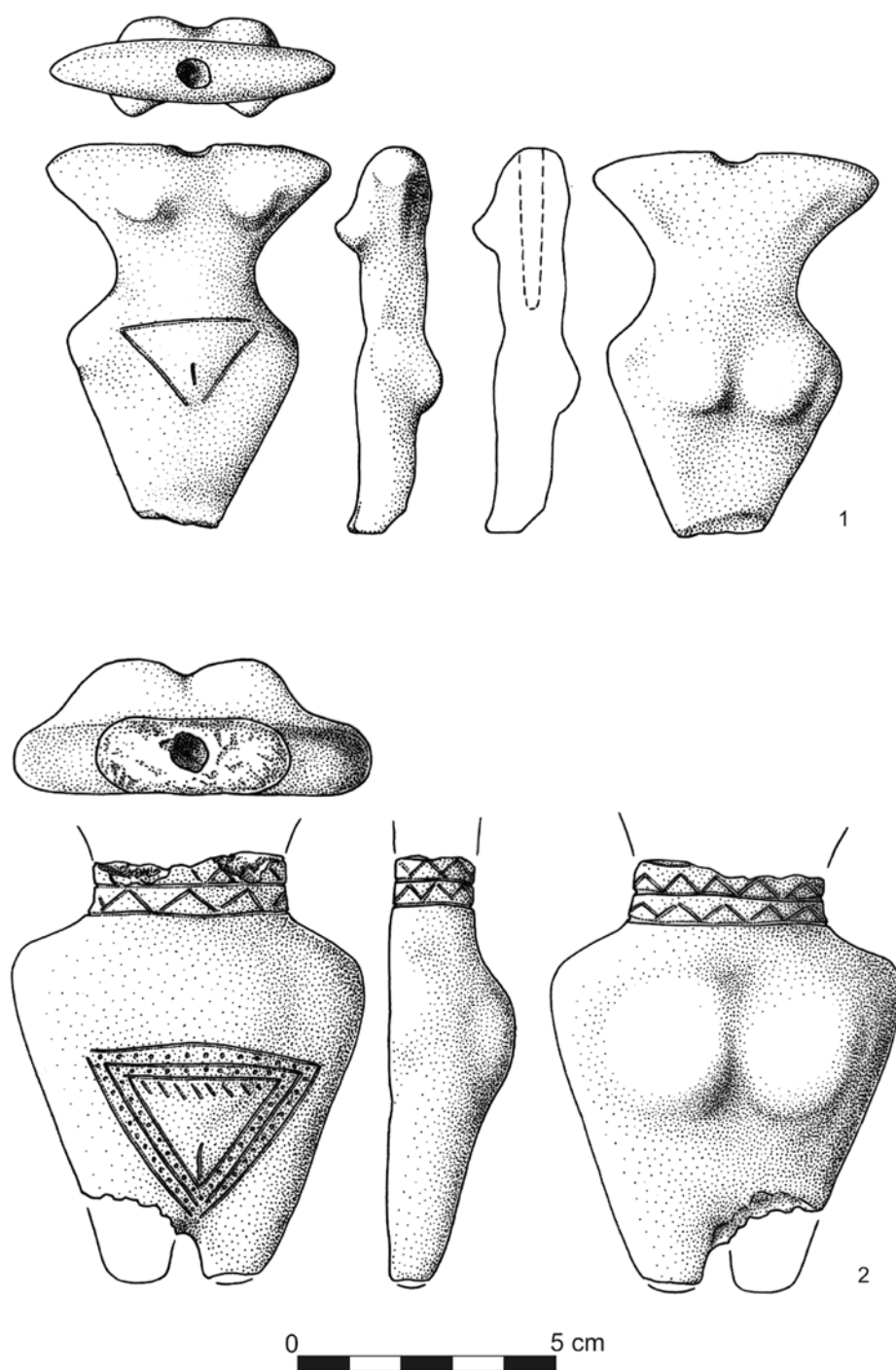


**Pl. III.** Statuete antropomorfe.

1. Pir (cultura Otomani). 2. Sălacea (cultura Otomani). 3. Vărșand (cultura Otomani).

**Taf. III.** Anthropomorphe Statuetten.

1. Pir (Otomani-Kultur). 2. Sălacea (Otomani-Kultur). 3. Vărșand (Otomani-Kultur).



**Pl. IV.** Statuete antropomorfe cu cap mobil. 1-2. Sălacea (cultura Baden).  
**Taf. IV.** Kopflose antropomorphe Statuetten. 1-2. Sălacea (Badener Kultur).