

Date noi cu privire la primul depozit de bronzuri de la Turia/Torja (județul Covasna)

New data on the first bronze hoard from Turia/Torja (Covasna County)

József Puskás¹

Cuvinte cheie: depozit de bronzuri, perioada Ha A2-B1, Griffzungenschwert, Schalenknaufschwert, celturi, colecția Apor Károly.

Key words: *bronze hoard, HaA2-B1 period, Griffzungenschwert, Schalenknaufschwert, socketed axes, Apor Károly collection.*

ABSTRACT

Turia (Hungarian: Torja) parish is located in south-eastern Transylvania, at the foot of the Bodoc Mountains. Currently, three Late Bronze Age hoards are known as originating from the territory of the village; they cover the Br D-Ha B2 periods. The present paper deals with the first hoard, discovered in uncertain conditions, and donated to the museum from Cluj-Napoca by the local nobleman Apor Károly, in 1864. In the present state of research the hoard is considered as composed of three socketed axes and a sword with disc pommel (*Schalenknaufschwert*), dated to the Ha A2 period of the eponymous Turia-Jupalnic horizon. The recently discovered donation letter from the National Archives from Sfântu Gheorghe shed new light on the possible composition of the hoard. Based on this document we can understand that some of the bronze artefacts were found in the village Torja, while others in a neighbouring site at Bálványos, but there is no information about which object was discovered where exactly. Also, another flange-hilted sword (*Griffzungenschwert*) considered as being discovered at Odorheiu Secuiesc, was found at Torja or Bálványos. Based on older literature the first locality seems more probable. Possibly we have to deal with two hoards: the first one is made of the sword with disc pommel, discovered somewhere on the territory of Bálványos locality, the second composed of the three socketed axes and the flange-hilted sword.

In the older studies all the objects were dated to the Ha A2-B1 period. Based on new analogies and depositional customs the objects more likely belong to the Ha B1 epoch, with a small chance to belong in Ha A2 and B2 periods. Also, a Ha B dating seems more probable, since all the three, present known settlements (Gáva Culture) from Turia were dated to this timespan.

A possible interpretation of the hoard(s) was also made. In our opinion the depositions had a votive character. Both swords have use marks on their blade, probably as a result of fighting. One of the socketed axes is broken, another's top shows powerful blowing marks. Very likely both cases are the results of deliberate destruction. Before deposition none of the objects was repaired or re-sharpened. After their withdrawal from daily use, as a final act, they were placed in a particular place bearing a special connotation for the locals.

¹ Muzeul Național al Carpaților Răsăriteni, Sfântu Gheorghe, județul Covasna, joska1987@yahoo.com

Introducere

În prezent pe raza comunei Turia (în maghiară Torja) literatura de specialitate ține cont de trei depozite de bronzuri aparținând perioadei târzii a epocii bronzului (Br D–Ha B2), ce au fost descoperite la sfârșitul secolului XIX, începutul secolului XX, până în 1977 fiind cunoscute sub diferite denumiri: Turia de Jos, Turia,² Karatna, Turia-Karatna.³ În monografia dedicată depozitelor de bronzuri pe teritoriul României Mircea Petrescu-Dîmbovița a numerotat depozitele de la Turia cu numere romane de la I la III.⁴

Pe parcursul secolului XIX era la modă ca cei înstăriți (mai ales nobilii) să dețină colecții particulare de antichități. În acestea erau adunate cele mai diferite obiecte. Multe dintre acestea conțineau obiecte de bronz sau de aur din perioada preistorică. O colecție relativ modestă deținea și baronul Károly Apor de la Turia, pe care în 1864 a donat-o Societății Muzeului Ardelean de la Cluj (Fig. 2). Câteva dintre piesele colecției Apor au fost incluse de către Mircea Petrescu-Dîmbovița în depozitul Turia I,⁵ care a dat și una dintre denumirile orizontului de depozite din perioada Ha A2, de tip Turia-Jupalnic.

În ultimul timp mai mulți cercetători se ocupă cu (re)publicarea materialelor vechi, aducând noi informații despre contextul de descoperire și compoziția acestora, astfel rezultând o mai bună cunoaștere și înțelegere a fenomenului de depozitare a obiectelor de metal pe parcursul epocii bronzului. În articolul prezent am propus reevaluarea depozitului Turia I în lumina noilor date descoperite în arhivele naționale, mai ales cu privire la compoziția acesteia. Pe de altă parte

unele dintre obiecte sunt publicate pentru prima oară. Cu această ocazie ne-am propus să aducem în circuitul științific și aceste piese.

Istoricul cercetărilor

Pe baza datelor furnizate de Mircea Petrescu-Dîmbovița depozitul s-ar fi format din trei celturi și o spadă cu cupă la mâner.⁶ Datele au fost preluate cel mai probabil de la Mircea Rusu,⁷ care la rândul lui le-a preluat de la Márton Roska.⁸ Roska prezintă o descoperire de trei celturi și o spadă cu cupă la mâner de la Turia de Jos, fără însă a preciza dacă acestea au fost descoperite împreună, eventual în același loc. Pe lângă aceste date Roska menționează că spada este aceeași care mai înainte a fost descrisă ca provenind de la Băile Balvanioș (Bálványos, județul Covasna, localitate componentă a comunei Turia) și Unguraș (Bálványosváralfa, azi județul Cluj).⁹ Interesant că înainte de Roska nici un autor nu menționează vreo spadă cu cupă la mâner de la Turia, numai una în formă de frunză (vezi mai jos). În același timp apare și o spadă de la *Bálványos* (Băile Balvanioș sau Unguraș), acest(e)a fiind prezentat(e) paralel cu spada în formă de frunză de la Turia.¹⁰ După apariția repertoriului și „corecturile” făcute de Roska spada de la Unguraș dispăre. În 1892 la localitatea Unguraș Hampel într-adevăr descrie spada de la Turia, care poate fi considerată o greșeală.¹¹ Dar

² Roska 1942, 21-22, nr. 79; Rusu 1963, 206, nr. 74, 208, nr. 11.

³ Roska 1942, 117, nr. 26; Rusu 1963, 209, nr. 18.

⁴ Petrescu-Dîmbovița 1977, 71, 124, 144.

⁵ Petrescu-Dîmbovița 1977, 124.

⁶ Petrescu-Dîmbovița 1977, 124. Piese se păstrează în Muzeul Național de Istorie a Transilvaniei (în continuare MNIT), celturile având numerele de inventar P 19903-19905 (nr. inv. vechi: 151-153), iar spada P 1015 (nr. inv. vechi: 196).

⁷ Rusu 1963, 190, nota 41.

⁸ Roska 1942, 21, nr. 79.

⁹ Roska 1942, 35, nr. 48-49.

¹⁰ Gooss 1876, 59; Hampel 1877, 46; Téglás 1887a, 185, nr. 161 (ca Turia de Jos). Pentru Unguraș vezi: Gooss 1876, 12; Téglás 1887b, 303, nr. 325; Hampel 1877, 54 (sau Băile Balvanioș).

¹¹ Hampel 1892, 7-8.

oare toți cei dinaintea au comis această greșeală? Este posibil să fi existat o spadă de la Unguraș care cu timpul a dispărut?¹² Interesantă este afirmația lui Roska făcută în 1929, când scrie că până la momentul de față nici o spadă cu mâner de bronz nu a fost descoperit pe teritoriul Ținutului Secuiesc.¹³ Este greu de imaginat ca savantul încă angajat al muzeului din Cluj să nu fi știut de existența spadei de bronz de la Turia, care a ajuns în colecția acesteia în anul 1864...

Existența a unei a doua spade de la Turia este sugerată de literatura de specialitate înainte de apariția repertoriului lui Roska. Este caracterizată ca o spadă în formă de frunză cu limbă la mâner ruptă (sau deteriorată), cu o lungime de cca. 80 cm. Până în 1942 este menționată în continuu, în 1929 chiar și de Roska,¹⁴ după care dispăre. Cel puțin de la Turia. În ceea ce privește forma și dimensiunile este foarte apropiată de spada care apare în literatură mai târziu de la Odorheiu Secuiesc–*Budvár*. Descrierea lui Hampel despre spada de la Turia,¹⁵ este identică cu spada de la Odorhei, în dimensiune fiind o diferență de câțiva milimetri. Această dimensiune este confirmat și de autorii mai vechi.¹⁶ Interesant este cum dispăre spada de la Turia, apare cea de la Odorhei. Singurul punct comun este articolul lui Roska din 1929.¹⁷ După această dată numai spada de la Odorhei apare în lite-

ratură.¹⁸ În registrul de inventar de la Cluj este inventariată chiar înainte de spada cu cupă la mâner de la Turia, fiind donată tot de baronul Károly Apor. Ca loc de proveniență apare: "Budvár".¹⁹ Mențiunea lui A. D. Alexandrescu că până în 1875 spada s-ar fi aflat în colecția Cserey de la Imeni (jud. Covasna, colecția de bază a viitorului Muzeu Național Secuiesc) este greșită,²⁰ cum este greșită și trimiterea la desenul în lucrarea lui Hampel.²¹

Apariția celurilor în literatura de specialitate poate fi considerată târzie, acestea fiind deja în colecția muzeului din anul 1864. Prima mențiune a celurilor este făcută de Márton Roska în 1942,²² nefiind menționate de Téglás sau Hampel,²³ dar nici de articolul lui Roska care dezbate preistoria Ținutului Secuiesc.²⁴ Proveniența celor trei obiecte din același loc/depozit este sugerat de numele donatorului (baronul Károly Apor), de faptul că sunt inventariate unul după altul (nr. inv. vechi: 151-153), și mai ales de apartenența la același orizont cronologic sugerat de decorul foarte asemănător.

¹² În monografia lui Tiberiu Bader nu este prezentată nicio spadă de la Unguraș, numele localității apărând numai la descrierea spadei de la Turia (Bader 1991, 145, nota 28).

¹³ Roska 1929, 283: "Az eddigi leletek még nem szolgáltatottak bronzmarkolatot kardot a Székelyföld területeiről."

¹⁴ EM, 1876, III, 182, nr. 66; Gooss 1876, 59; Hampel 1877, 46; Téglás 1887a, 185, nr. 161; Hampel 1892, 4-5; Roska 1929, 282.

¹⁵ Hampel 1892, 4-5.

¹⁶ Gooss 1876, 59; Hampel 1877, 46; Téglás 1887a, 185, nr. 161; Hampel 1892, 4-5.

¹⁷ Roska 1929, 282-283.

¹⁸ Roska 1942, 270, nr. 188; Bader 1991, 115, nr. 276; Puskás 2017, 27-31. În referințele date de Márton Roska pentru obiectele de la *Budvár* se face trimitere numai la toporul de cupru cu muchia în cruce, de spadă nici nu este vorba!). În 2017 am discutat spada ca provenind de la Odorheiu Secuiesc. La data respectivă m-am bazat pe literatura existentă, fără consultarea surselor arhivistice.

¹⁹ Deasupra locului de proveniență este scris: "Odorheiu Secuiesc jud. Harghita, punctul". Acesta a fost adăugat relativ recent – informații amabile de la doamna Melinda Mitu, MNIT.

²⁰ Alexandrescu 1966, 188, nr. 282; Bader 1991, 115, nota 3.

²¹ Alexandrescu 1966, 188, nr. 282.

²² Roska 1942, 21, nr. 79.

²³ Téglás 1887a, 185, nr. 161; Hampel 1892, 4-5.

²⁴ Roska 1929, 278-279.

Descrierea obiectelor din epoca bronzului a colecției Apor.²⁵

1. Spadă (*Vollgriffschwert*) cu cupă la mâner (*Schalenknaußschwert*), cu lama în forma frunzei de salcie (Fig. 3/1). În tipologia lui Tiberiu Bader spada a fost inclusă în varianta a doua a tipului Stoboru. Mânerul a fost turnat separat, și se prindea de lamă cu două nituri. Pe partea mijlocie a mânerului sunt patru brâuri, cel de sub cupă fiind decorat cu incizii în forma "scheletului de pește". Cele două brâuri inferioare sunt delimitate de fascicule de linii paralele. Mânerul are secțiunea ovală. În interiorul cupei este un buton în formă de ciupercă, la bază fiind perforat (Fig. 4/d). Interiorul cupei este decorat cu 11 ghirlande, formate din câte cinci linii, separate de șiruri de puncte. Sub aceste șiruri sunt 11 cerculețe alcătuite din câte trei cercuri, cu un punct la mijloc. În interiorul ghirlandelor aceeași motiv este format din patru cercuri. În jurul butonului sunt șase cercuri concentrice delimitate de puncte (Fig. 4/d-e). Partea exterioară a cupei și zona din jurul mânerului sunt decorate cu cinci, respectiv patru cercuri concentrice, ambele delimitate de puncte.²⁶ Între cele două fascicule de linii concentrice sunt situate triunghiuri hașurate, cu vârful spre mâner, la fiecare vârf fiind un punct (Fig. 4/c). Sub mâner ricasso-ul trapezoidal are interiorul în formă de potcoavă, la margini cu două nituri. În jurul niturilor sunt motive cu cerculețe similare celor din interiorul cupei (Fig. 4/a). Arcul ricasso-ului este decorat cu un motiv ondulat format din cinci linii (Fig. 4/b). Din

cauza uzurii decorul mânerului s-a păstrat parțial. Lama are nervură mediană relativ groasă cu secțiunea romboidal-circulară. Secțiunea dintre jumătatea lamei și vârf este decorată cu fascicule de linii paralele. Tăișul prezintă urme de folosire, concentrate mai ales pe jumătatea dinspre vârf (pe planșă marcate cu săgeți negre – Fig. 5/a-e). Vârful spadei este rupt și ușor îndoit din vechime (Fig. 5/f). Dimensiuni: L: 66,4 cm; Lmâner: 11,5 cm; Dcupă: 5,4 x 4,9 cm; Dmâner: 3 x 1,8 cm; Ltăiș: 4,4 cm; Lricasso: 5,4 cm.²⁷ Nr. inv.: P 1015 (MNIT, număr de inventar vechi: 196).

2. Spadă cu limbă la mâner (*Griffzungen-schwert*), apropiată de tipurile Reutlingen și Grossauheim. Mânerul cu capătul în formă "cozii de pește", rupt pe o parte, are opt găuri pentru atașarea plăcilor exterioare, fiind confecționat probabil din material perisabil. Secțiunea mânerului are forma de clepsidră, iar a lamei romboidală. Lama este decorată pe toată lungimea, începând de la ricasso până la vârf, cu câte opt linii paralele pe fiecare parte (Fig. 6-7). Tăișul prezintă urme intense de folosire, concentrate mai ales pe jumătatea dinspre vârf (pe planșă marcate cu săgeți negre – Fig. 6-7). Dimensiuni: L: 80,5 cm; Lmâner: 10 cm; Ltăiș: 4 cm; Lricasso: 4,7 cm. Nr. inv.: P 1018 (MNIT, număr de inventar vechi: 195).

3. Celt de bronz cu buza dreaptă și îngroșată bitronconic, cu marginile verticale, ușor arcuite spre tăiș. Lama trapezoidală are tăișul arcuit cu marginile ușor rotunjite. Pe buza îngroșată sunt vizibile cel puțin două brâuri orizontale, unul situat pe diametrul maxim, celălalt la limita dintre buză și corpul celtului. Un al treilea brâu pare să fi fost pe partea superioară a buzei, urmele căruia sunt vizibile numai lângă urechiușă. Partea superioară a cor-

²⁵ Pe lista de donație a baronului apare "un topor de bronz de formă veche" și "capul unui buzdugan din bronz" (vezi Anexa 2). Deocamdată cele două piese nu au putut fi identificate în depozitul MNIT. Toporul foarte probabil aparține epocii bronzului, dar obiectul din urmă ar putea să aparțină unei perioade mai recente.

²⁶ Pe desenul publicat de Tiberiu Bader (Bader 1991, Tafel 40/343), între punctele exterioare și marginea cupei apar mici triunghiuri, pe care nu am reușit să depistez.

²⁷ Abrevieri folosite: L = Lungime; l = Lățime; D = Diametru; A = Adâncime; G = Grosime. Din păcate nu am avut posibilitatea să cântărim obiectele.

pului este decorată cu trei brâuri orizontale, din cel de jos pornind alte două brâuri paralele, perpendiculare pe cele orizontale. Jumătatea de jos a corpului, între cele două brâuri verticale este decorată cu două motive în formă de "pseudo-V";²⁸ iar una în formă de "pseudo-Y", situate unul sub altul. Cel superior se leagă la mijloc de ultimul brâu orizontal, cel din mijloc și de jos de cele două verticale. Ambele fețe ale obiectului sunt decorate în aceeași manieră. Limita dintre lama și corpul celtului este marcat printr-o șanțuire. Secțiunea transversală a lamei este heptagonală, iar urechiușa romboidală (Fig. 8). Cioturile de turnare sunt bine lucrate, probabil ciocănite, urme de șlefuire nefiind vizibile. Gaura de la urechiușă este umplută parțial, numai partea superioară este perforată (Fig. 9/b). Suprafața celtului prezintă mai multe urme de folosire. Marginea buzei s-a aplatizat în urma unor lovituri, rezultând în parte dispariția brâului superior (Fig. 9/a). Pe o parte, opusă urechiușei, este o gaură longitudinală. Având marginile rotunjite cred că acesta s-a format în urma turnării. La marginea găurii pot fi observate fisuri, care probabil s-au format în urma folosirii (Fig. 9/c). Taișul prezintă urme de folosire (Fig. 9/d). Celtul este acoperit cu patină verde. Dimensiuni: L: 11,65 cm; Dgaura de înmănușare: 4,54 x 3,34 cm fără urechiușă, respectiv 5,45 x 3,34 cm cu urechiușă; Ităiș: 5,06 cm; Agaura de înmănușare: 5,7 cm. Nr. inv.: P 19903 (MNIT, număr de inventar vechi: 151).

4. Celt de bronz cu buza dreaptă și îngroșată, cu marginile verticale, ușor arcuite spre tăiș. Lama trapezoidală are tăișul arcuit cu marginile ușor rotunjite. Pe buza îngroșată sunt vizibile trei brâuri

orizontale. Partea superioară a corpului este decorată cu trei brâuri orizontale, sub buza îngroșată pornind alte două brâuri paralele, perpendiculare pe cele orizontale. Jumătatea de jos a corpului, între cele două brâuri verticale este decorată cu două motive în formă de "pseudo-V" și unul în formă de "pseudo-Y", situate unul sub altul. Pe o parte cele două "pseudo-V"-uri (cel superior și cel din mijloc) se leagă de ultimul brâu orizontal, cel de jos ("pseudo-Y"), de cele două verticale. Pe partea cealaltă a celtului numai unul (cel interior) se leagă de brâul orizontal, pe când celelalte două la cele verticale. Limita dintre lama și corpul celtului este marcat printr-o șanțuire. Secțiunea transversală a lamei este dreptunghiulară cu laturile lungi ușor arcuite, iar urechiușa este romboidală (Fig. 10). Cioturile de turnare sunt bine lucrate, probabil ciocănite, urme de șlefuire nefiind vizibile. Suprafața celtului prezintă mai multe urme de folosire. Pe marginea opusă a urechiușei se văd urmele unor lovituri puternice care, în parte, au aplatizat marginea celtului (Fig. 11/a-c). Probabil din această cauză, pe o parte, celtul s-a crăpat vertical până la mijloc. Taișul prezintă urme de folosire (Fig. 11/f). Cele două margini ale tăișului sunt ușor aplatizate, rezultat al unor lovituri (Fig. 11/d-e). Celtul este acoperit cu patină verde. Dimensiuni: L: 10,83 cm; Dgaura de înmănușare: 4,4 x 3,52 cm fără urechiușă, respectiv 5 x 3,52 cm cu urechiușă; Ităiș: 4,67 cm; Agaura de înmănușare: 5,9 cm. Nr. inv.: 19904 (MNIT, număr de inventar vechi: 152).

5. Celt de bronz cu buza dreaptă și îngroșată, cu marginile verticale, ușor arcuite spre tăiș. Lama trapezoidală are tăișul ușor arcuit cu marginile rotunjite. Pe buza îngroșată sunt vizibile trei brâuri orizontale. Partea superioară a corpului este decorată cu trei brâuri orizontale, din cel de jos pornind alte două brâuri paralele, perpendiculare pe cele orizontale. Pe jumătatea

²⁸ Am ales să folosim denumirea de "pseudo" pentru că motivele sunt puțin diferite de forma propriu-zisă a acestor litere (V și Y): toate au laturile arcuite, iar partea de jos a motivului "pseudo-Y" este mai scurtă. În literatura de specialitate se folosește denumirea de decor arcuit în formă de "V" și "Y".

de jos a corpului, între cele două brâuri verticale, este decorat cu două motive în formă de "pseudo-V" și unul în formă de "pseudo-Y" situate unul sub altul. Pe partea cealaltă între două motive de "pseudo-Y" este una de "pseudo-V". Pe ambele fețe ale celtului cele două motive superioare se leagă de ultimul brâu orizontal, cel de jos de cele două verticale. Limita dintre lama și corpul celtului este marcată printr-o șanțuire. Secțiunea transversală a lamei este hexagonală, cu muchiile laterale rotunjite. Urechiușa are secțiunea ovală (Fig. 12). Cioturile de turnare sunt bine lucrate, probabil ciocănite. Urme de șlefuire sunt vizibile pe lama celtului. Cele lungi, longitudinale par a fi recente. Suprafața celtului prezintă mai multe urme de folosire. Pe o parte, din partea superioară a buzei lipsește un mic fragment (Fig. 13/b). La mijlocul suprafeței de ruptură este o mică adâncire, foarte probabil urma unei loviturii cu un alt celt (Fig. 13/a). Lama are o structură poroasă, cu mici găuri, rezultate în urma turnării (Fig. 13/c-d). Tăișul prezintă urme slabe de folosire. Celtul este acoperit cu patină verde. Dimensiuni: L: 13,02 cm; Dgaura de înmănușare: 4,24 x 3,4 cm fără urechiușă, respectiv 5 x 3,4 cm cu urechiușă; Ităiș: ~ 5 cm; Agaura de înmănușare: 7,05 cm. Nr. inv.: 19905 (MNIT, număr de inventar vechi: 153).

Încadrarea tipologică și cronologică a pieselor

Prima spadă a colecției face parte din categoria spadelor cu mâner plin (*Vollgriffschwert*), din subcategoria spadelor cu cupă la mâner (*Shalenknaufschwert*). De obicei mânerul turnat separat era atașat pe lamă cu două sau trei nituri.²⁹ Capătul mânerului avea forma unei "cupe", la mijloc cu sau fără buton. Tipologia acestei spade a fost făcută de mai mulți autori

bazat pe diferite criterii.³⁰ Lama în forma frunzei de salcie, cu jumătatea dinspre vârf îngroșată și lățită, sugerează o armă pentru împuns și lovit. Această funcție este susținută și de urmele de uzură de pe lamă, dar și de vârful spart și îndoit.³¹ Distribuția acestor tipuri de arme este documentată pe o arie largă, din Centrul Europei, din zona nord-alpină până la nordul Peninsulei Balcanice, o concentrație semnificativă fiind în jumătatea estică a Bazinului Carpatic.³²

Din punct de vedere cronologic spadele cu cupă la mâner sunt datate în perioada Ha B1.³³ În tipologia spadelor pentru teritoriul României Tiberiu Bader a inclus obiectul de la Turia în varianta a doua a tipului Stoboru, corespunzător perioadei Ha A2-B1.³⁴ În introducerea acestui tip este inclus numai în perioada Ha B1.³⁵ În tipologizarea propusă de Tibor Kemenczei spadele decorate numai pe cupă (tipul W, varianta 2) pot fi datate la orizontul cronologic Hajdúböszörmény (Ha B1).³⁶ La o asemenea concluzie a ajuns și Amália Mozsolics în urma analizei descoperirilor de bronzuri pe teritoriul Ungariei.³⁷

Pe lama spadei pot fi observate mai multe urme de uzură. Acestea se concentrează pe jumătatea dinspre vârf și sunt rezultatul unor ciocniri cu o altă armă/unealtă. Concentrația urmelor de tăiere pe o parte a lamei sugerează o folosire inegală, și o anumită preferință pentru mânăuirea armei. Vârful rupt și ușor îndoit este un argument pentru folosirea armei nu numai la lovit dar și la împuns.

Spada a doua este o variantă a familiei spadelor cu limbă la mâner (*Griffzungen-*

³⁰ Stockhammer 2004, 45-50.

³¹ Kristiansen 2002, 323.

³² Stockhammer 2004, Karte 31.

³³ Stockhammer 2004, 87.

³⁴ Bader 1991, 145-147.

³⁵ Bader 1991, 7.

³⁶ Kemenczei 1991, 60-61.

³⁷ Mozsolics 1985, 13; Mozsolics 2000, 23.

²⁹ Pola et alii 2015, 1637. Ex: Kacsó 2009, 46; Bader 1991, Tafel 40/342a, 343a, Tafel 42/344a, 346a etc.

schwert), făcând parte din tipul denumit Naue II, o spadă cu tășuri paralele, cu zona mediană îngroșată, de obicei secțiunea lamei fiind romboidală. Mânerul era turnat împreună cu lama, astfel fiind mai rezistent la impact.³⁸ Capătul mânerului în forma "cozii de pește" este caracteristic mai ales tipurilor Reutlingen din Europa Centrală, Cetona din Italia și Naue IIA din Grecia.³⁹ Spadele Naue II erau folosite în lupte individuale, fiind eficiente mai ales la lovit și tăiat, cum este demonstrat și de urmele de uzură.⁴⁰

Aria de răspândire a spadelor Naue II cuprinde toată Europa la vest de linia Vistulei și a Nistrului. O concentrație semnificativă se poate observa în Peninsula Iutlanda și în Bazinul Carpatic.⁴¹ Acest tip de armă sporadic apare și în Orientul Apropiat, care foarte probabil a ajuns acolo împreună cu producători/războinici din Mediterana centrală, din zona est-alpină.⁴² Apariția acestui tip de spadă poate fi legat de schimbările socio-politice din Europa Centrală și de ridicarea unei clase de războinici profesioniști începând cu secolul XIII a. Chr.⁴³ Contextul descoperirilor variază de la o zonă la alta: spadele în zona Peninsulei Iutlanda sunt descoperite mai ales în morminte, pe când cele din Bazinul Carpatic în depozite.⁴⁴

Spada de la Turia (prezentată ca provenind de la Odorheiu Secuiesc) a fost discutată în volumul dedicat spadelor pe teritoriul României, în capitolul despre tipul *Griffzungenschwerter*, menționându-se că este un tip unic între piesele studi-

ate.⁴⁵ Se distinge mai ales prin lungimea neobișnuit de mare, nu numai între piesele din România, dar și de cele din restul Europei. Tiberiu Bader aduce analogii pentru decorul lamei,⁴⁶ însă acestea sunt caracteristice unui alt tip de spadă.⁴⁷ Din literatura de specialitate pe care am avut ocazia să o consult, cea mai apropiată analogie am găsit la Konjuša (încadrat în tipul Reutlingen, varianta Konjuša), din vestul Serbiei. Spada este decorată similar, cu linii adâncite pe toată lungimea lamei, prevăzută cu 8 găuri de nituri și având lungimea apropiată a celei de la Turia, 77,3 cm.⁴⁸ Analogiile aduse de Anthony Harding pentru acest obiect sunt cele de la Krasznokvajda din Ungaria,⁴⁹ și Velke Žernoseky din Cehia.⁵⁰

Pe lama spadei se pot observa urme de folosire intensă. Acestea, ca și la spada anterioară, se concentrează pe jumătatea înspre vârf, însă numărul este mult mai mare și tăieturile mai adânci, câteodată rezultând deformarea tăișului. Foarte probabil acestea sunt urmele unor ciocniri în lupte, după care arma nu a mai fost reparată și ascuțită, ci depozitată.

Fiind o piesă cu proveniență incertă și probabil singulară, pentru datare ne putem baza pe piesele similare din aria de răspândire. Pe baza analogiilor din Europa Centrală și de Est, Tiberiu Bader propunea o datare posibilă în perioada Ha A2-B1 (*Jungurnenfelderzeit*).⁵¹ Pe o asemenea concluzie a ajuns și Anthony Harding pentru

³⁸ Kristiansen 2002, 325.

³⁹ Jung, Mehofer 2008, 114.

⁴⁰ Kristiansen, Suchowska-Ducke 2015, 373.

⁴¹ Suchowska-Ducke 2015, 260, Figure 2.

⁴² Jung, Mehofer 2008, 134; Suchowska-Ducke 2015, 258.

⁴³ Kristiansen 2002, 323; Kristiansen, Suchowska-Ducke 2015, 373-378.

⁴⁴ Kristiansen, Suchowska-Ducke 2015, 373-378; Suchowska-Ducke 2015, 259.

⁴⁵ Bader 1991, 115.

⁴⁶ Bader 1991, 115.

⁴⁷ Vezi analogiile aduse de Tiberiu Bader la Cowen 1955, 97-108 și Schauer 1971, 182-185.

⁴⁸ Harding 1995, 40-41, nr. 100.

⁴⁹ Kemenczei 1988, 70-71, nr. 380-382.

⁵⁰ Novák 1975, 24, nr. 110, 112.

⁵¹ Bader 1991, 115, Tafel 75. În prima parte a lucrării pentru datarea tipului Reutlingen Bader propune perioada Ha A1 (Bader 1991, 7). Este adevărat că autorul nu discută piesa la tipul respectiv, totuși după părerea noastră de acest tip este cel mai apropiată.

datarea piesei de la Konjuša.⁵² O datare similară este sugerată și de faptul că spada a fost descoperită întreagă. În perioada Ha A1 depozitele sunt compuse mai ales din arme și unelte fragmentate.⁵³ Fragmentarea spadelor se practica într-un procent foarte mare.⁵⁴ De exemplu, în Transilvania din această perioadă, cunoaștem două spade complete de tip Reutlingen,⁵⁵ comparat cu cele 101 de fragmente aparținătoare acestui tip.⁵⁶ În perioada următoare (Ha A2-B1) numărul pieselor fragmentate scade, fiind depozitate mai frecvent obiectele reprezentative, de prestigiu.⁵⁷

Una dintre cele mai numeroase categorii de unelte din epoca bronzului târziu este reprezentată de celturi. Acestea sunt frecvent întâlnite în depozitele epocii, formate exclusiv din celturi sau împreună cu alte obiecte. Apariția celturilor în Europa poate fi considerată bruscă. Acestea apar în număr mare începând cu perioada Br D și persistă până la finalul perioadei hallstattiene. Recent Oliver Dietrich a dezbătut problema apariției celturilor în Europa sud-estică.⁵⁸ Pe baza unor descoperiri mai timpurii autorul consideră că celturile apar mai devreme (Br A-B). Lipsa lor în materialul arheologic este pusă pe seama obiceiului de depozitare a epocii bronzului mijlociu. În această perioadă sunt depozitate arme și podoabe, uneltele fiind probabil re-turnate.⁵⁹ Numai în epoca bronzului târziu, cu schimbările în obiceiul de depozitare acestea se "înmulțesc", fiind retrase din circulația de zi cu zi.⁶⁰

Pe două dintre cele trei celturi de la Turia se pot observa urmele unor distrugerii intenționate. Aplatizarea gurii s-a putut face numai după ce mânerul de lemn a fost îndepărtat. Introducerea unui alt mâner de lemn era îngreunat de deformările pe buză. Loviturile pe unul dintre celturi a avut ca rezultat crăparea longitudinală a acestuia. Celtul respectiv nu a mai putut fi folosit, astfel a fost retras din circulație și depozitat. Celtul al treilea s-a păstrat bine, fără distrugerii intenționate.

Pe baza decorului și analogiilor din zonele învecinate obiectele pot fi relativ bine date. Majoritatea celturilor cu gura îngroșată și decorul în formă de "pseudo V și Y" sunt date în perioada Ha B1,⁶¹ într-un număr mai mic și în Ha A2 și Ha B2.⁶² Analogii apropiate găsim în depozitele din Transilvania I,⁶³ Aleșd II, Cenad,⁶⁴ Zlatna II, Arad II, Josani, Zagon II,⁶⁵ Pir,⁶⁶ Szentes, Tizsaszentimre,⁶⁷ Hajdúsámson IV, Nagykovács, Polgár,⁶⁸ Isaszeg,⁶⁹ Baks,⁷⁰ cele de la Cenad și Zlatna fiind date în Ha A2,⁷¹ restul în Ha B1 (-B2), respectiv orizontul Hajdúböszörmény (și Bükkszentlászló–Románd).⁷²

Într-un articol recent apărut Gábor Tarbay analiza descoperirile din depozitul de la Isaszeg, în care se regăsea un celt cu decor foarte similar celor din depozitul de la Turia. Făcând și o hartă de răspândire a acestor piese se poate constata că celturile de acest tip sunt caracteristice zonei intracarpatică, cu o concentrație mai mare în

⁵² Harding 1995, 41, Tafel 67. Împreună cu spada de la Konjuša mai sunt amintite alte obiecte de bronz, printre care și o centură, care a fost datată în Ha A1 (*ältere Urnenfelderzeit*): vezi Kilian-Dirlmeier 1975, 92-93.

⁵³ Rezi 2011, 309; Rezi 2015, 232; V. Szabó 2017, 253.

⁵⁴ Rezi 2011, 313.

⁵⁵ Bader 1991, Tafel 17/150, Tafel 18/155.

⁵⁶ Bader 1991, 87-98.

⁵⁷ V. Szabó 2017, 254-255.

⁵⁸ Dietrich 2013, 169-184.

⁵⁹ Dietrich 2013, 180.

⁶⁰ Dietrich 2013, 180.

⁶¹ Rezi 2015, 302.

⁶² V. Szabó 2011, 98.

⁶³ Ciugudean *et alii* 2010, 31-33, 76, Fig. XVIII/2.

⁶⁴ Petrescu-Dîmbovița 1977, Fig. 366/5, Fig. 286/23-24.

⁶⁵ Petrescu-Dîmbovița 1978, Tafel 222/8, Tafel 223/10-11, Tafel 232/C 5, 10, Tafel 250/13.

⁶⁶ Marta 2015, 288, Pl. 2/1

⁶⁷ Kemenczei 1984, Taf. CCIV/12, Taf. CCX/16.

⁶⁸ Mozsolics 2000, Tafel 38/2, Tafel 61/3, Tafel 74/6.

⁶⁹ Tarbay 2017, 358.

⁷⁰ V. Szabó 2011, 2. kép/2.

⁷¹ Petrescu-Dîmbovița 1977, 121-122, 125.

⁷² Petrescu-Dîmbovița 1977, 125, 131, 138, 153; Kemenczei 1984, 81; Mozsolics 2000, 24, 29; V. Szabó 2011, 98; Tarbay 2017, 361-362.

nord-estul Ungariei, în aria culturii Gáva.⁷³ Sporadic apar în Transdanubia, Moravia, cea mai distantă descoperire fiind din Germania.⁷⁴

Mediul cultural-geografic al pieselor

Perioada Ha A2-B1 din Transilvania este reprezentată de apariția și distribuția ceramicii negre, decorată cu caneluri, aparținând culturii Gáva.⁷⁵ Chiar dacă nu cunoaștem locul de descoperire exactă a pieselor, o reconstituire a rețelei de așezări din această perioadă pe teritoriul actual al comunei Turia este posibilă. În literatura de specialitate pe raza localității se cunosc urmele a trei așezări Gáva.

Prima este situată pe o terasă ridicată în grădina conacului Apor (Fig. 14/ situl 2). În urma săpăturilor efectuate în anii 1980 au fost descoperite mai multe vestigii aparținând diferitelor epoci, printre care și perioadei hallstattiene. Materialul nefiind publicat, deocamdată nu putem face o datare mai exactă, totuși bazat pe Repertoriul Arheologic al județului Covasna acesta poate fi datat în Ha B.⁷⁶ În urma unor periegeze efectuate de autor au fost descoperite câteva fragmente de vase de provizii, decorate cu caneluri, probabil în ghirlandă.⁷⁷

O altă așezare a fost descoperită pe o terasă ridicată, pe malul stâng al pârâului Turia (Fig. 14/ situl 1?). În urma săpăturilor a fost identificată o groapă cu fragmente ceramice aparținând perioadei hallstattiene. Autorul săpăturilor preciza că forme de vase asemănătoare sunt cunoscute de la Cernat și Reci, astfel așezarea a fost datată în Ha B.⁷⁸

Urmele celei de-a treia așezări al treilea se află pe malul drept al pârâului Turia, pe

o terasă ridicată în vecinătatea bisericii romano-catolice din sat (Fig. 14/ situl 3). Situl este cunoscut în literatura de specialitate ca aflându-se *Lângă cimitirul romano-catolic*, mai nou ca *Padláb*. Recent s-a constatat că situl era fortificat cu trei șanțuri de apărare, deocamdată dintr-o perioadă necunoscută. Zona delimitată de șanțul exterior este de c. 15 ha. În urma cercetărilor arheologice efectuate în a doua jumătate a anilor 1980 s-a constatat că zona era locuită în perioada eneoliticului târziu (cultura Coțofeni), în epoca bronzului mijlociu (cultura Wietenberg) și perioada dacică.⁷⁹ În anul 2016, chiar lângă șanțul exterior, în partea estică a acesteia am făcut cercetări de teren în urma căruia am adunat o cantitate mare de fragmente de vase aparținând culturii Gáva și epocii dacice. Așezarea s-a extins în direcția estică, cel puțin până la fosta carieră de nisip, de unde sunt cunoscute fragmente Gáva.⁸⁰ În urma acestor descoperiri pentru posibilă datare a fortificației s-a ivit o altă posibilitate pe lângă datarea în epoca bronzului mijlociu și dacică, și anume cultura Gáva (probabil perioada Ha B).⁸¹ Într-adevăr așezările fortificate ale culturii sunt situate pe promontorii (Cernat, Covasna), apărate de valuri și șanțuri, întinse pe mai multe hectare,⁸² existența unui astfel de monument în zone de depresiune relativ plane ar fi ceva neobișnuit și ar merita cercetat. Pentru așezarea fortificată de la Turia–*Padláb* deocamdată nu cunoaștem analogii din zonă. O așezare cu cinci șanțuri de apărare foarte asemănătoare este cunoscut de la Munar–*Wolfsberg*, situată în Câmpia de

⁷³ Tarbay 2017, 359, Fig. 7.

⁷⁴ Tarbay 2017, 360-361.

⁷⁵ Ciugudean 2010, 169-170.

⁷⁶ RepCovasna 1998, 143-144, nr. 580.

⁷⁷ Puskás 2013, 202, 27. tabla/3-4.

⁷⁸ Székely 1993, 299.

⁷⁹ Puskás 2018, 232-233. Székely Zoltán nu menționează sistemul de fortificație. Probabil nu l-a observat pe teren din cauza extinderii mari. Într-adevăr, fără ortofotografii, ar fi fost greu de descoperit și observat pe teren.

⁸⁰ Puskás 2015a, 261, nr. 12.

⁸¹ Deocamdată nu avem materiale arheologice din interiorul fortificației atribuite culturii Gáva.

⁸² Székely 1966, 17-28.

Vest, pe malul stâng al râului Mureș, dată în bronzul mijlociu și târziu. Întinderea maximă a zonei fortificate este de 15 ha.⁸³

Un posibil loc de descoperire a pieselor (cel puțin pentru câteva dintre ele) este curtea și/sau grădina conacului Apor. Trebuie menționat că localitatea Turia este situată pe ambele maluri ale pârâului cu același nume, pe terase ridicate. De-a lungul pârâului este o luncă mai joasă, o zonă inundabilă. În perioada epocii bronzului târziu se practica frecvent depunerea armelor în medii umede: în sau lângă ape curgătoare, izvoare, în mlaștini etc.⁸⁴ S-ar putea ca depozitul să fi fost descoperit în apropierea pârâului sau a zonei inundabile. Totuși, fără dovezi concludente, această idee rămâne doar o presupunere.

Concluzii

În rândurile de mai sus am făcut o prezentare detaliată a obiectelor din depozitul "Turia I." Pe baza listei de donație a baronului Károly Apor, compoziția depozitului în forma propusă de Mircea Petrescu-Dîmbovița poate fi contestată. În opinia noastră, foarte probabil cele trei celturi au fost descoperite la un loc, formând un depozit. Din acest depozit puteau să facă parte ambele spade, una dintre ele sau nici una. Este posibil ca în cazul celei de-a doua spade locul descoperirii să fi fost introdus greșit în registrul de inventar și în loc de "*Bálványos*" să se fi scris "*Budvár*", astfel aceasta chiar ar provenii de la Bálványos. Bazat pe relatările lui József Hampel spada cu limbă la mâner provine de la Turia de Jos, iar cea cu cupă de la Bálványos.⁸⁵ Prima spadă putea să fie o depunere singulară, obicei bine documentat în cadrul depozitelor de bronzuri în toată Europa Centrală.⁸⁶ Toto-

dată apar și împreună cu celturi sau cu spade cu limbă la mâner. Astfel, am avea de-a face cu două depozite: unul format dintr-o spadă cu cupă la mâner, descoperit undeva în zona localității Bálványos, iar cealaltă format din spada cu limbă la mâner și cele trei celturi. Din păcate această presupunere nu mai poate fi controlată.

Din punct de vedere cronologic toate piesele au analogii în orizontul Ha A2-B1-B2, dar majoritatea acestora provin din depozite datate în Ha B1, astfel o datare a depozitului I de la Turia în perioada Ha B1 ni se pare cea mai probabilă.⁸⁷ Descoperirile de ceramică încadrate în Ha B din cele trei așezări Gáva pe teritoriul localității Turia poate fi un alt argument pentru această datare.

Asemănarea dintre cele trei celturi, atât la formă cât și la decor, ne sugerează produse ale aceluiași atelier. Deocamdată în sud-estul Transilvaniei nu cunoaștem cuptoare de redus minereu, dar valvele de tipar indică o prelucrare locală a bronzului. La ora actuală în Depresiunea Târgu Secuiesc cunoaștem cinci valve de turnat păstrate integral sau fragmentar, descoperite la Cernat, Reci, Poian și la Albiș.⁸⁸

Ascunderea obiectelor, chiar dacă s-a făcut împreună sau separat poate fi considerată una rituală. Este vorba de piese selectate, păstrate integral. Urmele de folosire pe spade pot fi legate de lupte, de războinici implicați în conflict armat. Probabil majoritatea acestor conflicte erau locale, mici războaie între bande formate din câteva (zeci de) oameni.⁸⁹ Liderii erau

⁸³ Sava, Gogâltan 2017, 75-100.

⁸⁴ Soroceanu 2012, 238-246.

⁸⁵ Hampel 1877, 46, 54.

⁸⁶ Harding 2007, 125.

⁸⁷ În ultimii ani într-o disertație doctorală în cadrul Universității Eötvös Lóránd, Gábor Tarbay a reevaluat depozitele de tip Gyermely (Ha A2) din Ungaria (Tarbay 2016, 311-371; Tarbay 2017, 349-368). Cercetătorul este de părere că depozitele de tip Gyermely din Ungaria sunt rezultatul unor obiceiuri diferite de depozitare decât un orizont cronologic și aparțin perioadei Ha B1.

⁸⁸ Wanzek 1989, 200, nr. 43, 202, nr. 53-54; Puskás 2015b, 8.

⁸⁹ Harding 2007, 161-169.

înarmați cu spade, eventual cu topoare (celturi), iar însoțitorii cu topoare sau alte arme din materiale perisabile.⁹⁰

Depozitul de bronzuri de la Turia poate fi asociat cu o elită războinică, care la un moment dat a depus o ofrandă, poate armele unor rivali învinși, într-o zonă considerată specială pentru ei.

Un alt depozit de pe teritoriul localității, datat în Ha B2 ne îndeamnă să presupunem existența unui centru de putere în zonă, de dimensiune neprecizabilă, situat în una dintre așezările deja cunoscute sau pe una dintre culmile munților din împrejurimi, necercetate până în momentul de față.

Mulțumiri

Pe această cale doresc să aduc mulțumiri doamnei Melinda Mitu de la MNIT pentru ajutorul acordat în identificarea și documentarea pieselor mai sus prezentate și domnului Róbert Oláh-Gál pentru informațiile furnizate despre colecția baronului Károly Apor.

Bibliografie / Bibliography

Alexandrescu A.D. 1966. Die Schwerter aus Rumänien. *DACIA N.S. X*: 117-189.

Bader, Tiberiu. 1991. *Die Schwerter in Rumänien.* Prähistorische Bronzefunde, IV/8. Stuttgart: Editura Franz Steiner.

Ciugudean H. 2010. The Late Bronze Age in Transylvania (With primary focus on the central and Southern area). În Marta L. (ed.) *Amurgul milenului II a. Chr. în Câmpia Tisei și Transilvania/Das ende des 2. Jahrtausendes v. Chr. auf der Theiß-Ebene und Siebenbürgen (Studii și Comunicări Satu Mare XXVI/1)*: 157-202. Satu Mare.

Ciugudean H., Luca S. A., Georgescu A. 2010. *Depozitele de bronzuri preistorice din colecția Brukenthal (II).* Bibliotheca Brukenthal XLVII. Sibiu.

Cowen J.D. 1955. Eine Einführung in die Geschichte der bronzenen Griffzungenschwerter in Süddeutschland und den angrenzenden Gebieten. *Bericht der Römisch-Germanischen Kommission*, 36: 52-155.

Dietrich O. 2013. Cele mai timpurii celturi din Europa de Sud-Est. Pe urmele unei inovații teh-

nice a epocii bronzului. În S.C. Ailincăi, A. Țârlea, C. Micu (eds.), *Din preistoria Dunării de Jos. 50 de ani de la începutul cercetărilor arheologice de la Babadag (1962-2012)*: 169-184. Tulcea.

Erdélyi Múzeum 1876. Jegyzéke az 1876 September havában a Budapesten tartott nemzetközi **őstörténelmi** Congressus tárlatára az erdélyi muzeum régiségtárából felküldött tárgyaknak: 180-182.

Gooss C. 1876. *Chronik der Archäologischen Funden Siebenbürgens*, Brașov.

Kacsó C. 2009. Spada de bronz de la Lăpuș. *Crisia XXXIX*: 45-54.

Hampel J. 1877. A magyarhoni bronzkardokról. *Archaeológiai Értesítő*, XI/2: 41-55.

Hampel József. 1892. *A bronzkor emlékei Magyarhonban. II. rész: a leletek statisztikája, Budapest.*

Harding A. 1995. *Die Schwerter in ehemaligen Jugoslawien.* Prähistorische Bronzefunde, IV/14. Stuttgart: Editura Franz Steiner.

Harding A. 2007. *Warriors and Weapons in Bronze Age Europe.* Budapest: Archaeolingua, Series Minor, 25.

⁹⁰ Harding 2007, 161-169. Pentru arme perisabile vezi de exemplu Jantzen et al. 2011, 422-424.

- Jantzen D., Brinker U., Orschiedt J., Heinemeier J., Piek J., Hauenstein K., Krüger J., Liedke G., Lübke H., Lampe R., Lorenz S., Schult M., Terberger Th. 2010.** A Bronze Age battlefield? Weapons and trauma in the Tollense Valley, north-eastern Germany. *Antiquity* 85: 417-433.
- Jung R. Mehofer M. 2008.** A Sword of Naue II Type from Ugarit and the Historical Significance of Italian-type Weaponry in the Eastern Mediterranean. *Aegean Archaeology* 8: 111-135.
- Kemenczei T. 1984.** *Die Spätbronzezeit Nordostungarns*. Budapest: Editura Akadémiai.
- Kemenczei T. 1988.** *Die Schwerter in Ungarn I (Griffplatten-, Griffangel- und Griffzungenschwerter)*. Prähistorische Bronzefunde, IV/6. München: editura C. H. Beck'sche.
- Kemenczei T. 1991.** *Die Schwerter in Ungarn II (Vollgriffschwerter)*. Prähistorische Bronzefunde, IV/9. Stuttgart: Editura Franz Steiner.
- Kilian-Dirlmeier I. 1975.** *Gürtelhaken, Gürtelbleche, Blechgürtel der Bronzezeit in Mitteleuropa (Ostfrankreich, Schweiz, Süddeutschland, Österreich, Tschechoslowakei, Ungarn, Nordwest-Jugoslawien)*. Prähistorische Bronzefunde, XII/2. München: editura C. H. Beck'sche.
- Kristiansen K. 2002.** The Tale of the Sword: Swords and Swordfighters in Bronze Age Europe. *Oxford Journal of Archaeology* 21 (4): 319-332.
- Kristiansen K., Suchowska-Ducke P. 2015.** Connected Histories: the Dynamics of Bronze Age Interaction and Trade 1500-1100 BC. *Proceedings of the Prehistoric Society* 81: 361-392.
- Marta L. 2015.** Depozitul de bronzuri de la Pir. Urme ale unor strategii sociale din epoca târzie a bronzului. În *ARHEOVEST III/1 In memoriam Florin Medeleț - Interdisciplinaritate în Arheologie și Istorie. Timișoara, 28 noiembrie 2015*: 271-297. Szeged.
- Mozsolics A. 1985.** *Bronzefunde aus Ungarn. Depotfundhorizonte von Aranyos, Kurd und Gyermely*. Budapest: editura Akadémiai.
- Mozsolics A. 2000.** *Bronzefunde aus Ungarn. Depotfundhorizonte Hajdúböszörmény, Románd und Bükkszentlászló*. Budapest. Prähistorische Archäologie in Südosteuropa. Band 17. Kiel: editura Oetker Vogels.
- Novák P. 1975.** *Die Schwerter in der Tschechoslowakei I*. Prähistorische Bronzefunde, IV/4. München: editura C. H. Beck'sche.
- Oláh-Gál R. 2016.** *Báró altorjai Apor Károly (1815-1885) életének és munkásságának vázlatos bemutatása*. Cluj-Napoca: editura Scientia.
- Petrescu-Dîmbovița M. 1977.** *Depozitele de bronzuri din România*. Biblioteca de Arheologie XXX. București: editura Academiei Socialiste România.
- Petrescu-Dîmbovița M. 1978.** *Die Sicheln in Rumänien mit Corpus der jung- und spätbronzezeitliche Horte Rumäniens*. Prähistorische Bronzefunde, XVIII/1. München: editura C. H. Beck'sche.
- Pola A., Mödlinger M., Piccardo P., Montesano L. 2015.** "Casting Simulation of an Austrian Bronze Age Sword Hilt." *The Journal of The Minerals, Metals & Materials Society*, 67/7: 1637-1645.
- Puskás J. 2013.** Adatok Kovászna megye régészeti repertóriumához I. *Acta Siculica* 2012-2013: 155-206.
- Puskás J. 2015a.** Contribuții la repertoriul arheologic al județului Covasna. *Materiale și Cercetări Arheologice* S.N. XI: 257-290.
- Puskás J. 2015b.** New Prehistoric discoveries from Albiș/Kézdiálbis (Covasna County). *Marisia* XXXIV-XXXV: 7-16.
- Puskás J. 2017.** Késő bronzkori leletek a Budvárról. *Lustra* IV/2: 27-31.
- Puskás J. 2018.** Middle Bronze Age Settlement patterns and metal discoveries in the valley of the Black River. În R. E. Németh și B. Rezi (eds.) *Bronze Age Connectivity in the Carpathian Basin. Proceedings of the International Colloquium from Târgu Mureș 13-15 October 2016*: 217-278. Târgu Mureș: Editura Mega.
- RepCovasna. 1998.** *Repertoriul arheologic al județului Covasna* (editat de V. Cavruc), Seria Monografii Arheologice I. Sfântu Gheorghe.
- Rezi B. 2011.** Voluntary Destruction and Fragmentation in Late Bronze Age Hoards from Central Transylvania. În S. Berecki, R. E. Németh, B. Rezi (eds.) *Bronze age Rites and Rituals in the Carpathian Basin. Proceedings of the Internatio-*

nal Colloquium from Târgu Mureș. 8-10 October 2010: 303-334. Târgu Mureș: Editura Mega.

Rezi B. 2015. *Deponálási szokások a késő bronzkori Közép-Erdélyben.* Disertație PhD. Universitatea Eötvös Lóránd, Budapest. Manuscris.

Roska M. 1929. A Székelyföld őskora. *În Emlékkönyv a Székely Nemzeti Múzeum 50 éves jubileumára*, 258-350. Cluj-Napoca.

Roska M. 1942. *Erdély régészeti repertórium a I. Őskor.* Cluj-Napoca: editura Nagy Jenő és fia.

Rusu M. 1963. Die Verbreitung der Bronzeorte in Transsilvanien vom Ende der Bronzezeit bis in die Mittlere Hallstattzeit. *DACIA N.S. VII*: 177-210.

Schauer P. 1971. Die Schwerter in Süddeutschland, Österreich und der Schweiz I (Griffplatten, Griffangel- und Griffzungenschwerter). *Prähistorische Bronzefunde, IV/2.* München: editura C. H. Beck'sche.

Stockhammer P. 2004. *Zur Chronologie, Verbreitung und Interpretation urnenfelderzeitlicher Vollgriffschwerter.* *În* Tübinger Texte. Materialien zur Ur- und Frühgeschichtliche Archäologie, Band 5. Rahden: editura Marie Leidorf.

Sava V., Gogâltan Fl. 2017. The Bronze Age Fortifications in Munar "Wolfsberg", Arad County. The 2014 and 2017 Archaeological Researches. *Analecta Archaeologica Ressorviensia* 12. Rzeszów. 75-100.

Soroceanu Tudor. 2012. Die Fundplätze bronzezeitlicher Horte im heutigen Rumänien. *În* S. Hansen, D. Neumann, T. Vachta (eds.), *In Hort und Raum. Aktuelle Forschungen zu bronzezeitlichen Deponierungen in Mitteleuropa: 227-254.* Berlin: De Gruyter.

Suchowska-Ducke P. 2015. The Dissemination of Naue II Swords: A Case Study of Long-distance Mobility. *În* Suchowska-Ducke P., Scott Reiter S., H. Vandkilde (eds.), *Forging Identities. The Mobility of Culture in Bronze Age Europe. Volume II (British Archaeological Reports 2772): 257-265.* Oxford: BAR Publishing.

Székely Z. 1966. *Așezări din prima vîrstă a fierului în sud-estul Transilvaniei.* Brașov.

Székely Z. 1993. Stațiunile arheologice de la Turia și Valea Crișului, jud. Covasna. *Materiale și Cercetări Arheologice XVII (2): 299-306.*

Tarbay Gábor. 2015. The Reanalysis of the Eponymous Hoard from Gyermely-Szomor and the HaA2 Period in the Territory of Hungary. *În* R. E. Németh, B. Rezi (eds.) *Bronze Age Chronology in the Carpathian Basin. Proceedings of the International Colloquium from Târgu Mureș. 2-4 October 2014: 311-371.* Târgu Mureș: Editura Mega.

Tarbay G. 2017. The Spear, the Hoard and the Elusive Ornament. *În* G. Kulcsár, G. V. Szabó, V. Kiss, G. Váczi (eds.), *State of Hungarian Bronze Age research: 349-368.* Budapest.

Téglás G. 1887a. Az erdélyi medencze őstörténelméhez. V. Oltvidék N.-Szeben környékéig. *Orvosi- és Természettudományi Értesítő II. Természettudományi Szak, XII (2): 181-204.*

Téglás G. 1887b. Az erdélyi medencze őstörténelméhez. IX. A Marostó éjszakra és a két Szamos közé eső vidék. *Orvosi- és Természettudományi Értesítő II. Természettudományi Szak, XII (3): 299-312.*

V. Szabó G. 2011. Ahol a bronz terem... Előzetes jelentés a Baks-temetőparti késő bronzkori lelőhelyen végzett fémkereső műszeres kutatásokról. *A Móra Ferenc Múzeum Évkönyve. Studia Archaeologica XII: 91-126.*

V. Szabó G. 2017. A Gáva kerámiastílus kora. Az Alföld a hajdúböszörményi szitulák földbe kerülésének időszakában." *În* V. Szabó, M. Bálint, G. Váczi (eds.), *A második hajdúböszörményi szitula és kapcsolatrendszere/The second situla of Hajdúböszörmény and its relations. (Studia Oppidorum Haidonacium XIII): 231-278.* Budapest-Hajdúböszörmény.

Wanzen B. 1989. *Die Gussmodel für Tüllenbeile im südöstlichen Europa.* Universität Forschungen zur Prähistorischen Archäologie. Band 2. Bonn.

Anexa 1
Mențiunile bibliografice al spadelor de la Turia/Băile Balvanioș/Unguraș

	Spada de la Turia de Jos (Altorja)⁹⁰	Spada de la Băile Balvanioș (Bálványos, jud. Covasna)	Spada de la Unguraș (Bálványos[váralja], jud. Cluj)
Erdélyi Múzeum, III. (1876), nr. 10, p. 182	[Spadă de bronz în formă de frunză] 66. Unul similar. Turia de Jos ("66. Egy hasonló, Al-Torja.")	[Spadă de bronz în formă de frunză] 67. Unul similar. Băile Balvanioș sau Unguraș ⁹¹ ("67. Egy hasonló, Bálványos.")	
Gooss 1876	Spadă cu limbă la mâner, lungime: 80 cm (p. 59)	–	Spadă de bronz (p. 12 – ca provenind de la Unguraș)
Hampel 1877	Spadă cu limbă la mâner, decorat cu linii pe toată lungimea ("egész hosszában vonaldíszekkel ékes"), lungime: 80,3 cm (p. 46)	Este menționat la tipul spadelor cu cupă la mâner (p. 54 – ca provenind de la Băile Balvanioș sau Unguraș)	
Hampel 1886, p. 63	–	–	Spadă de bronz (ca provenind de la Unguraș)
Téglás 1887a, p. 185, nr. 161	în muzeul de la Cluj o spadă de bronz lungă de 80 cm, fără mâner ("a kolozsvári múzeumban 80 cm. hosszú bronz kardpenge markolat nélkül")	–	–
Téglás 1887b, p. 303, nr. 325	–	–	o spadă de bronz [...] în muzeul de la Cluj (ca provenind de la Unguraș) ("Bálványos-Váralya [...] 1 bronzkard [...] a kolozsvári múzeumban")
Hampel 1892	Spadă de bronz în formă de frunză, după descriere foarte apropiată de spada de la Odorheiu Secuiesc–Budvár. Lungime: 80,3 cm (p. 4-5)	–	Spadă cu cupă la mâner, după descriere este aceeași cu spada lui Roska de la Turia de Jos. Locul de descoperire Bálványos. (p. 7-8 – ca provenind de la Unguraș)
Roska 1929, p. 282	Spadă de bronz în formă de frunză cu mâner deteriorat ("liliomlevélalakú, csonka markolatú bronzkard")	–	–

⁹¹ Cu litere cursive am păstrat denumirea originală a localității, iar în tabel referirea originală la piesele respective din bibliografie.

⁹² În limba maghiară toponimul Bálványos[váralja] (Unguraș) câteodată este menționat ca Bálványos, la fel ca și localitatea din județul Covasna. De aceea nu este clar la care dintre localități se face referirea.

Roska 1942	<p>Spadă de bronz în formă de frunză nr. 196, cu vârful rupt, astfel având lungimea de 65,5 cm, cu lama de 10 cm⁹² ("196. sz. markolatos liliomlevél alakú bronzkard, melynek hegye törött, ebben az állapotban 65.5 cm hosszú, ebből 10 cm esik a pengére.") (p. 21, nr. 79)</p>	<p>Roska este de părere că sub denumirea de <i>Bálványos Hampel</i> (Hampel 1877, 54) face referire la localitatea din jud. Covasna. Menționează că spada este același cu cea din Turia de Jos (p. 35, nr. 48)</p>	<p>după Roska spada de la Unguraș prezentată în literatura veche este aceeași cu spada de la Turia de Jos (p. 35, nr. 49)</p>
-------------------	--	--	---

Anexa 2

Transcrierea listei de donație a baronului Károly Apor

Transcrierea textului original al listei de donație:

1 római denár Geta császártól
1 ezüst huszas 1852-ből Fer. Józ. császártól balra fordult fővel
1 bronz kard markolat nélkül hossza 0.8 m
1 hasonló ép markolattal [hossza] 0.655 m
1 bronz fejsze régibb forma [hossza] 0.169 m
1 hasonló későbbi forma [hossza] 0.14
1 [hasonló későbbi forma hossza] 0.115
1 [hasonló későbbi forma hossza] 0.11
 (obiectele din rândul 2-6 sunt legate cu o paranteză cu mențiunea: *Al-Torja és Bálványos* – mențiune autor)
1 buzogányfő bronzból, b. Apór Géza adománya Bálványos
1 [buzogányfő] vasból
1 tatársarkantyú, b. Apór Géza adománya
2 sárgaréz gyűrű, b. Apór Géza adománya. Bálványos
1 mellvért

1 sarkantyú
 (obiectele din rândul 13-14 sunt legate cu o paranteză cu mențiunea: *vasból* – mențiune autor)

1 fejer email pipa, találtatott a Méhesi határon 1839-ben

E fennirt tárgyakat az erdélyi muzeum számára Al-torjai Méltóságos Báró Apór Károly Urtól valósággal átvette. M. Vásárhelyt augusztus 26-kán 1864.

Finályi Henrik
a régiség és éremtár
őre

Traducerea textului original al listei de donație:

1 denar roman de la împăratul Geta
1 monedă de argint din 1852, cu capul lui Fra.[nz] Jos.[eph] întors la stânga
1 spadă de bronz fără mâner lungime 0.8 m
1 similar cu mâner întreg [lungime] 0.655 m
1 topor de bronz de formă veche [lungime] 0.169 m⁹⁴

⁹³ Nu lama ci mânerul are 10 cm. Roska presupune că Gooss a greșit în legătură cu lungimea spadei de la Turia, la care dă o lungime de 80 cm, dar nu ia în considerare că Gooss prezintă o spadă cu limbă la mâner ruptă și nu una cu cupă.

⁹⁴ Deocamdată piesa respectivă nu s-a putut identifica în depozitul MNIT, astfel nu dețin informații despre tipul acestui obiect. S-ar putea să fie vorba de un topor de tip transilvănean din Br D-Ha A1, sau una cu gaură de înmănușare transversală dintr-o perioadă mai timpurie.

1 topor de bronz de formă târzie [lungime] 0.14

1 [topor de bronz de formă târzie lungime] 0.115

1 [topor de bronz de formă târzie lungime] 0.11

(obiectele din rândul 2-6 sunt legate cu o paranteză cu mențiunea: *Turia de Jos și Bálványos*⁹⁵ – mențiune autor)

1 capul unui buzdugan din bronz, donație a b[aronului] Géza Apór Bálványos⁹⁶

1 [capul unui buzdugan] *din fier*

1 pinten *tătăresc* donație a b. Géza Apór

2 inele de cupru donație a b. Géza Apór. Bálványos (Băile Balvanioș? – mențiune autor)

1 pieptar

1 pinten

(obiectele din rândul 13-14 sunt legate cu o paranteză cu mențiunea: *din fier* – mențiune autor)

1 *pipă albă de email, găsit în hotarul Méhes în 1839*

Obiectele descrise mai sus au fost preluate cu adevărat de la domnia sa baronul Károly Apor de Turia de Jos. La Târgu Mureș pe 26 august 1864.

Henrik Finály

custodele colecției de

numismatică și antichități

⁹⁵ Posesiunile semnificative ale familiei Apor de la Bálványos/Băile Balvanioș, județul Covasna mă îndeamnă să exclud localitatea Bálványosváralja/Unguraș din județul Cluj dintre posibilele locuri de descoperire a artefactelor.

⁹⁶ Până la momentul de față nu am văzut piesa respectivă, s-ar putea să nu aparțină epocii bronzului.

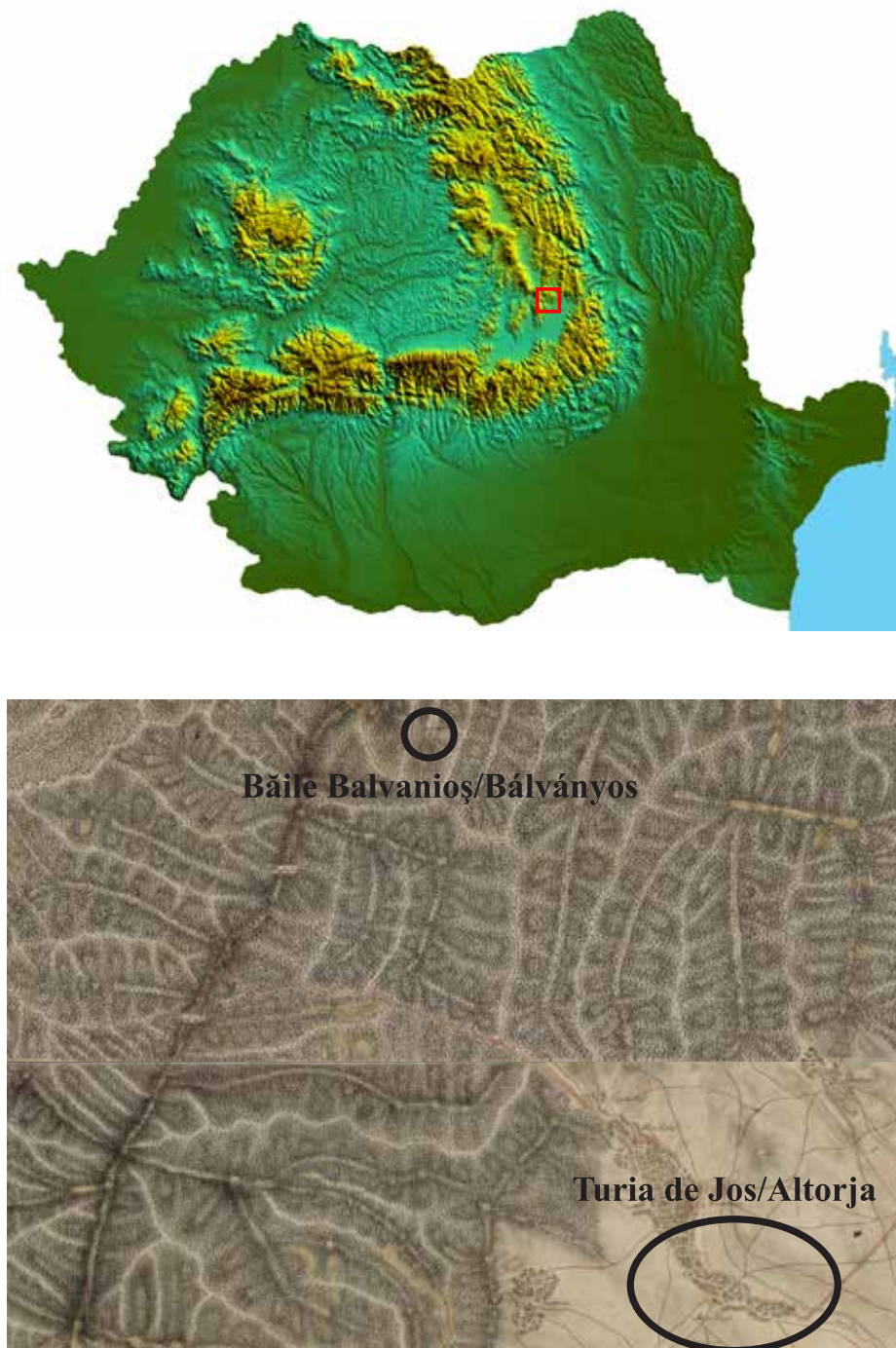


Fig. 1. Localizarea comunei Turia/Torja în România (sus) și a celor două zone de descoperire a obiectelor de bronz pe prima ridicare topografică a Imperiului Habsburgic (jos).

Fig. 1. Position of Turia/Torja parish in Romania (up) and the discovery areas of the bronze objects on the first military survey of the Habsburg empire (below).

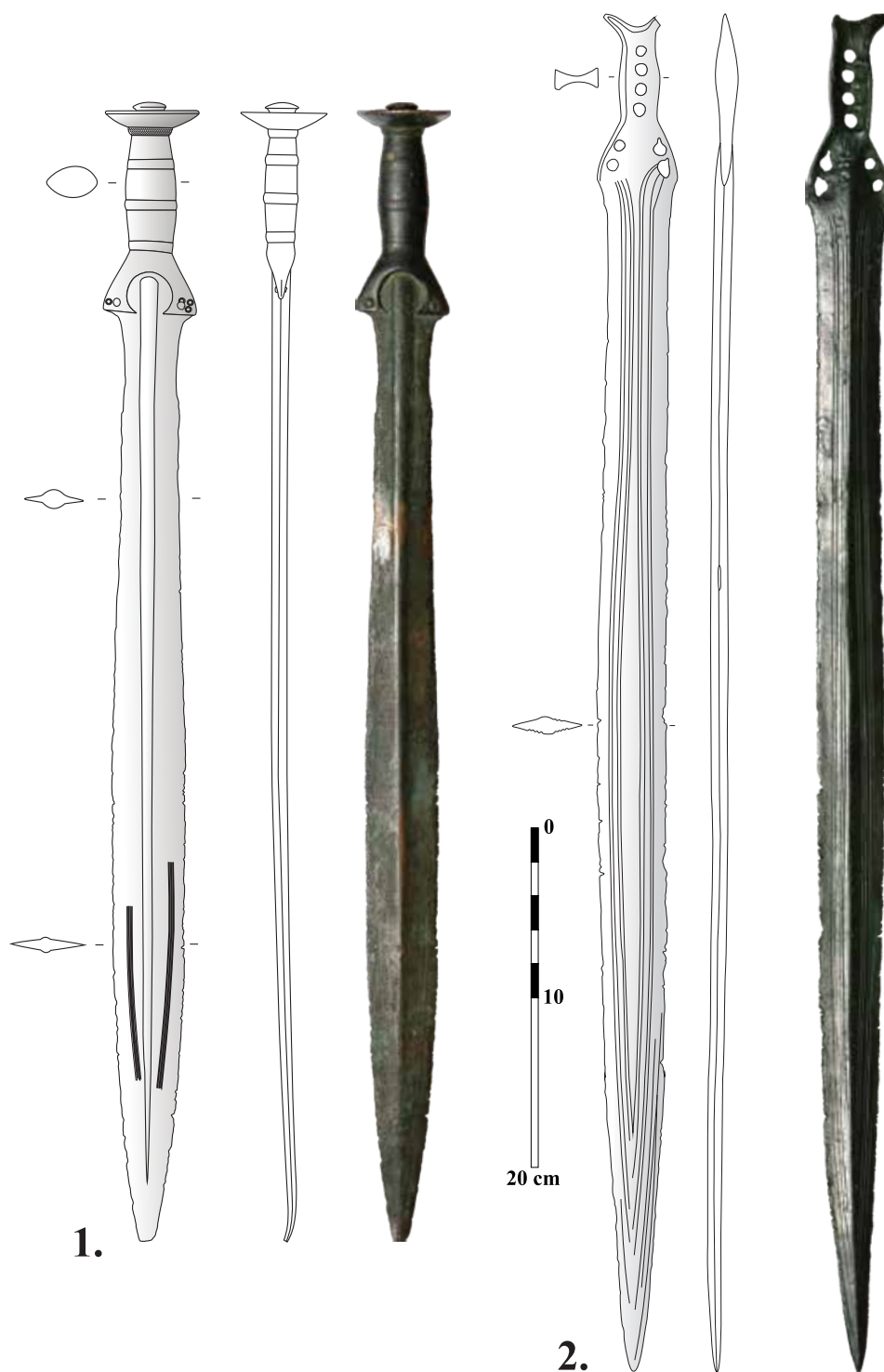


Fig. 3. Desenul și fotografia spadelor din colecția Apur
(MNIT, nr. inv. P1015 (1), P1018 (2)).

Fig. 3. Drawing and photography of the swords from the Apur-collection
(NHMT, inv. nr. P1015 (1), P1018 (2)).

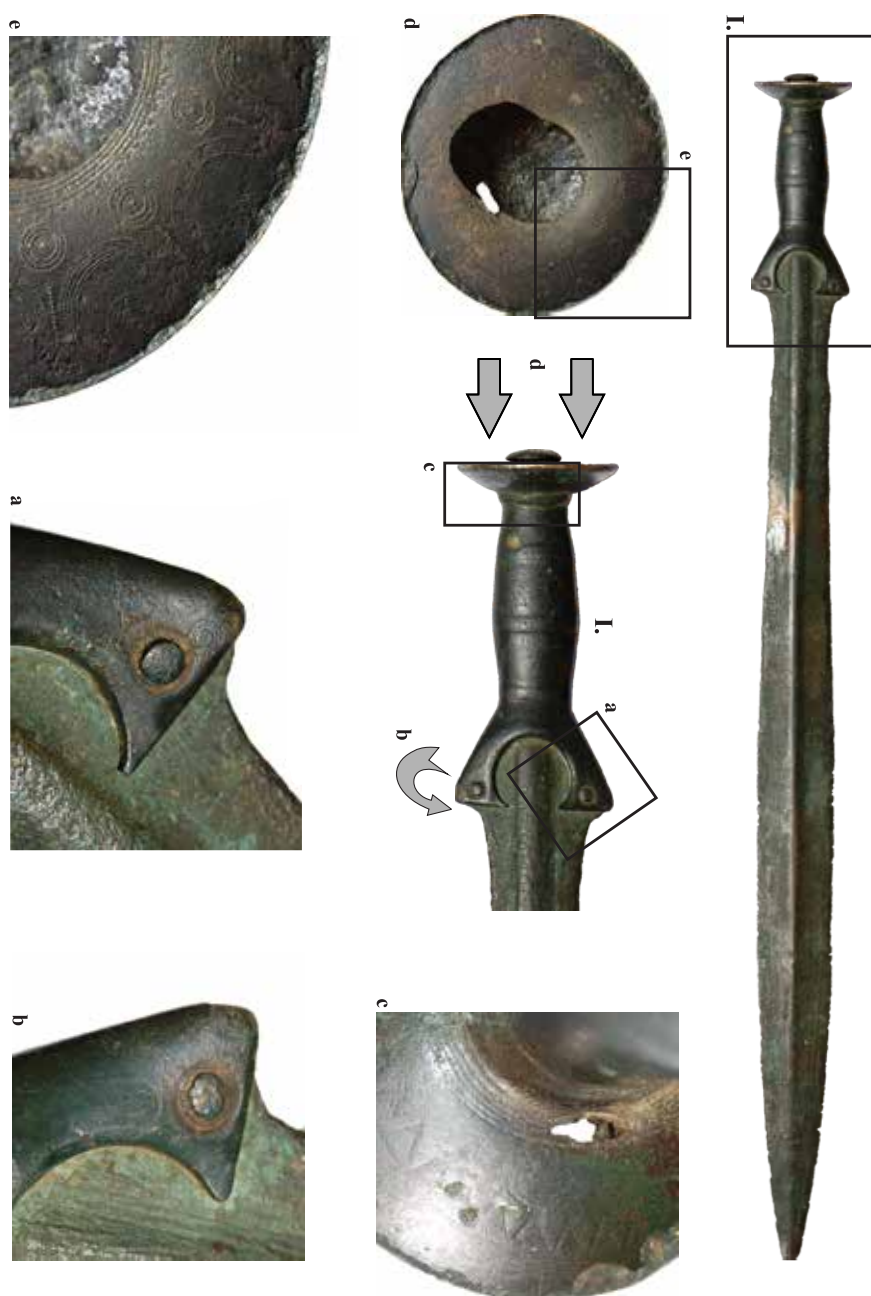


Fig. 4. Detalii de pe mânerul spadei cu cupă (*Schalenknaufschwert*).
Imagini realizate de autor.

Fig. 4. Details of the handle of the sword with disk pommel (*Schalenknaufschwert*).
Photos made by the author.

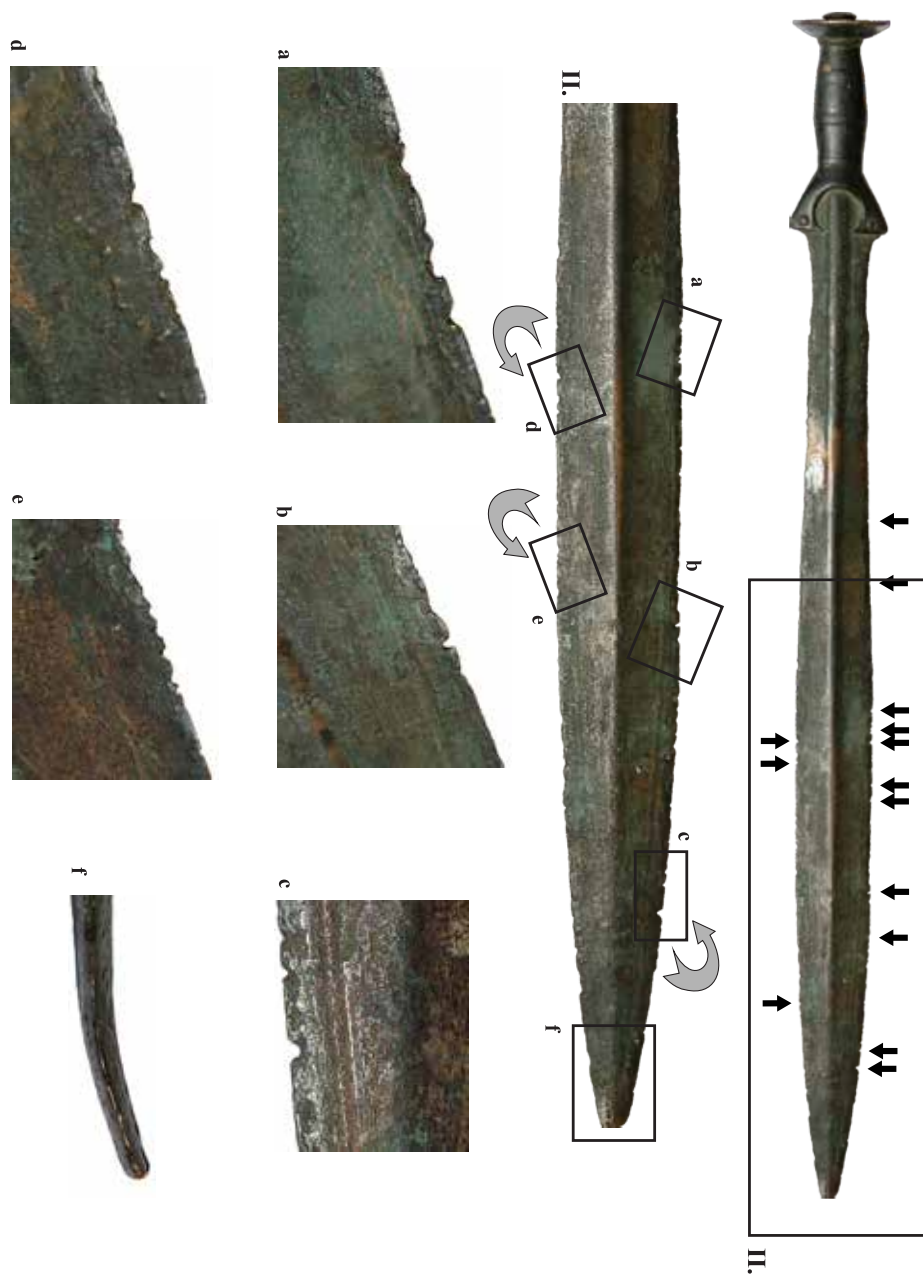


Fig. 5. Detalii de pe lama spadei cu cupă (*Schalenknaufschwert*).
Imagini realizate de autor.

Fig. 5. Details of the blade of the sword with disk pommel (*Schalenknaufschwert*).
Photos made by the author.

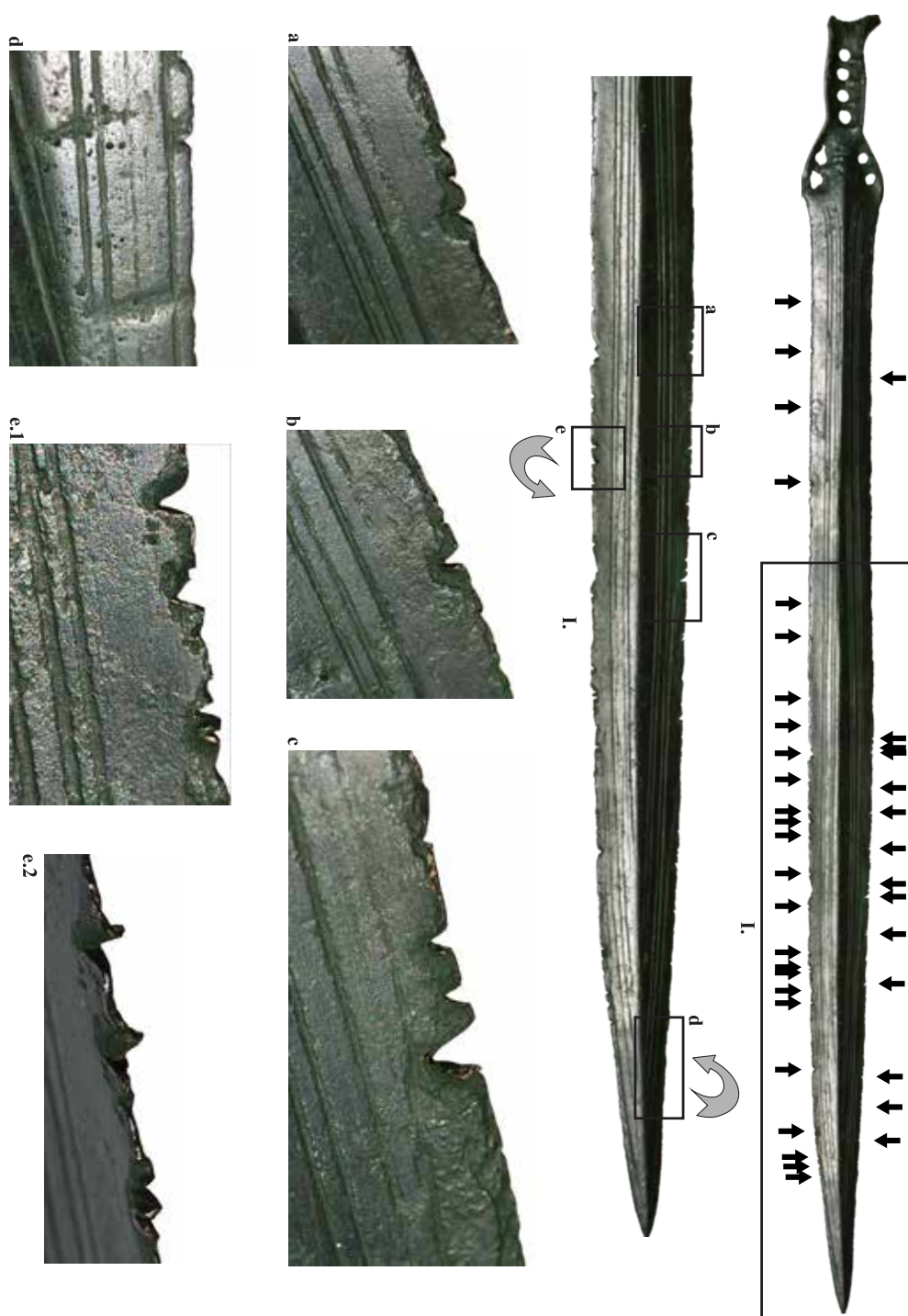


Fig. 6. Detalii de pe lama spadei cu limbă la mâner (*Griffzungenschwert*).
Imagini realizate de autor.

Fig. 6. Details of the blade of the flange-hilted sword (*Griffzungenschwert*).
Photos made by the author.

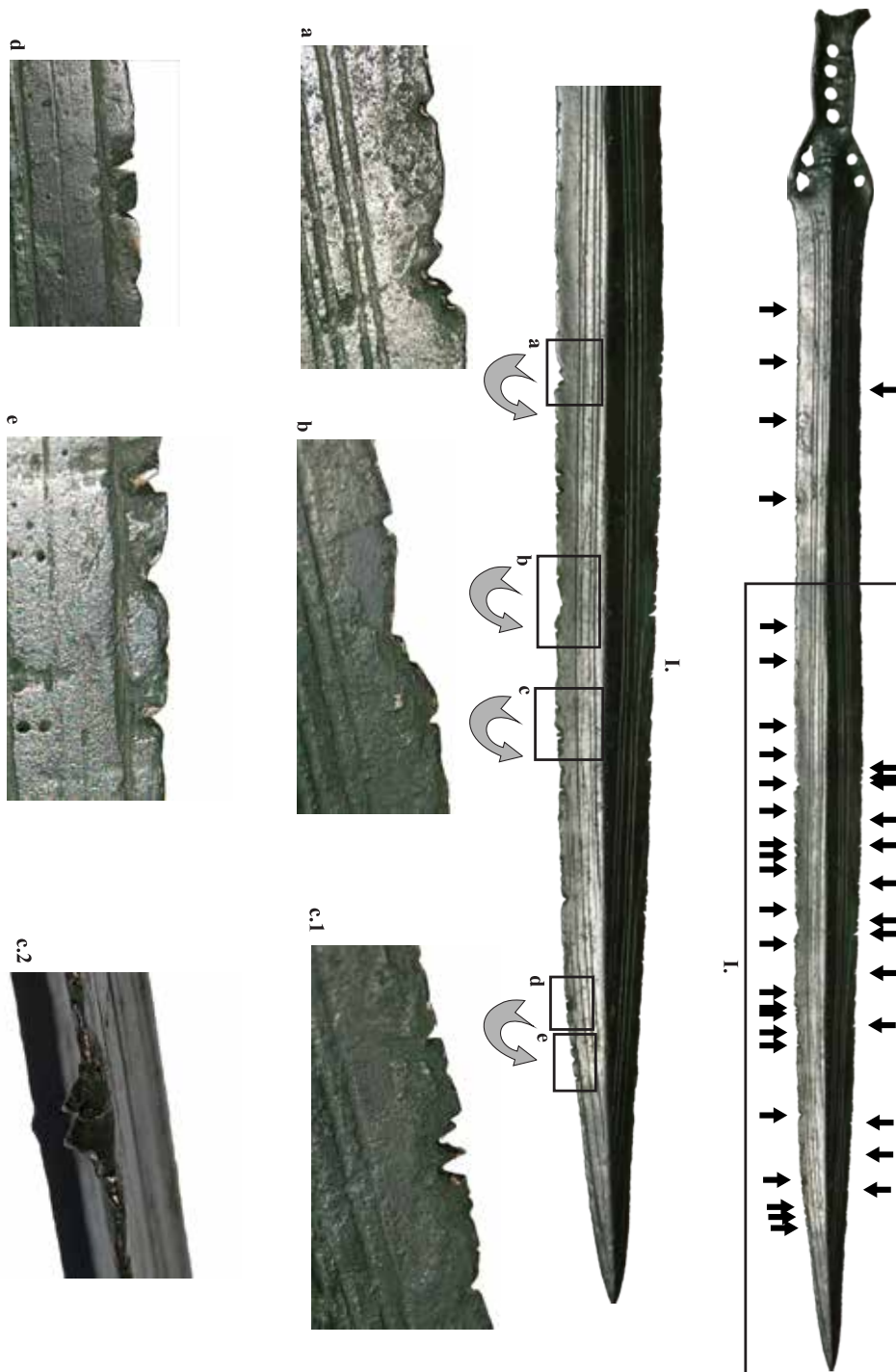


Fig. 7. Detalii de pe lama spadei cu limbă la mâner (*Griffzungenschwert*).
Imagini realizate de autor.

Fig. 7. Details of the blade of the flange-hilted sword (*Griffzungenschwert*).
Photos made by the author.



Fig. 8. Celtul nr. 1 din colecția Apor (MNIT, nr. inv. 19903).
Imagini și desene realizate de autor.

Fig. 8. Socketed axe nr. 1 from the Apor-collection (NHMT, nr. inv. 19903).
Photos and drawings made by the author.

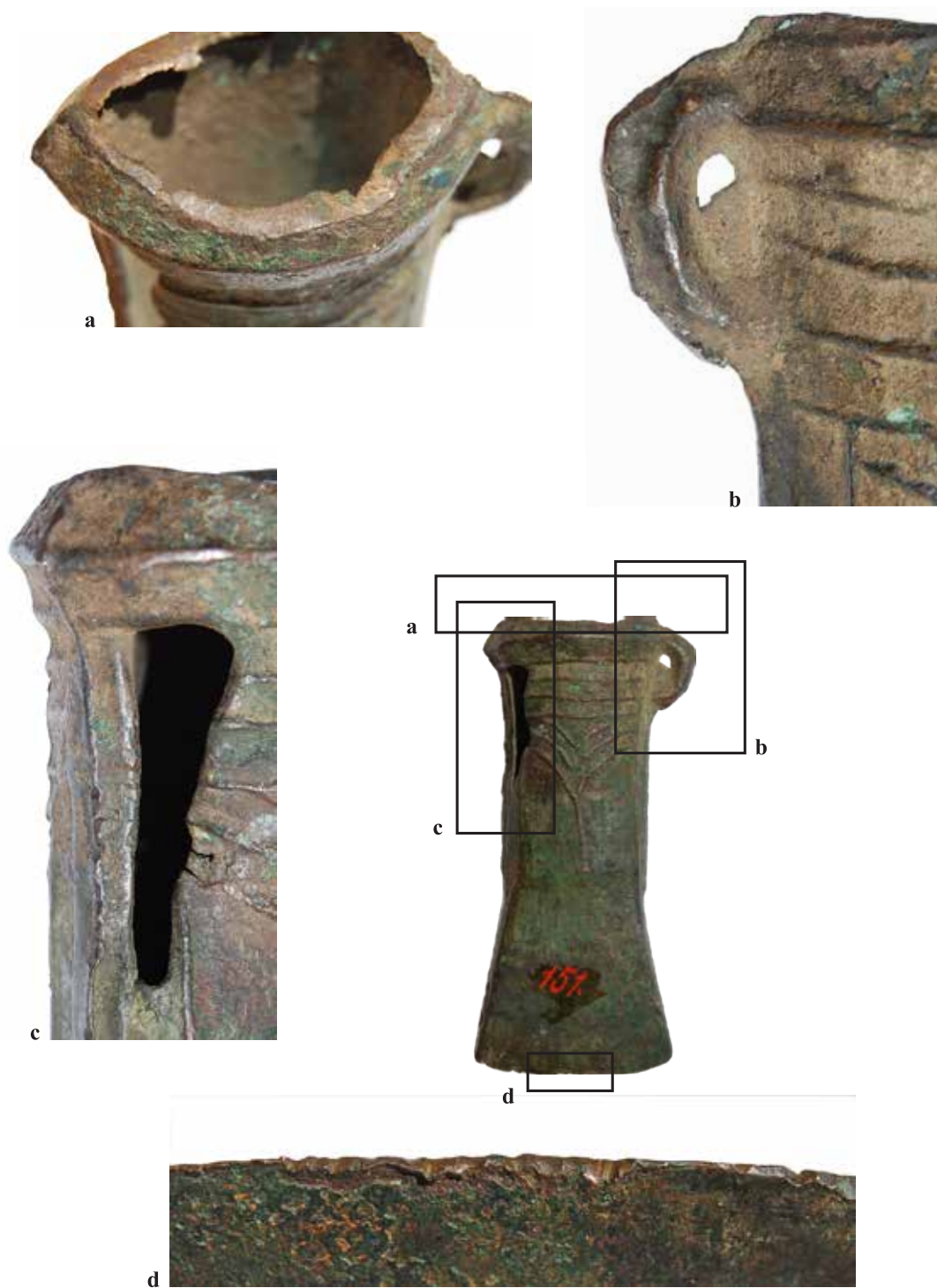


Fig. 9. Detalii de pe celtul nr. 1 din colecția Apor. Imagini realizate de autor.
Fig. 9. Details of the socketed axe nr. 1 from the Apor-collection. Photos made by the author.



Fig. 10. Celtul nr. 2 din colecția Apor (MNIT, nr. inv. 19904).
Imagini și desene realizate de autor.
Fig. 10. Socketed axe nr. 2 from the Apor-collection (NHMT, nr. inv. 19904).
Photos and drawings made by the author.

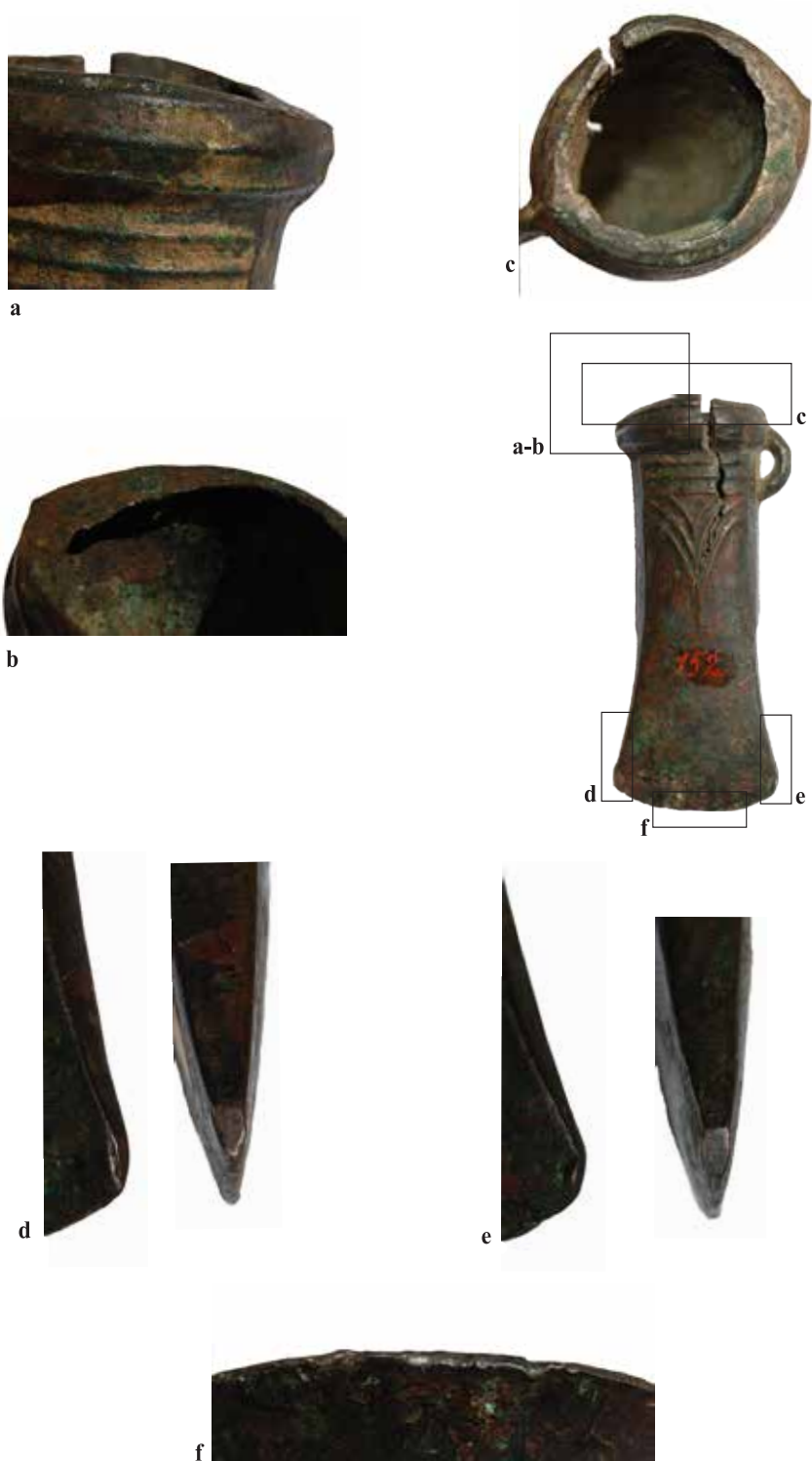


Fig. 11. Detalii de pe celtul nr. 2 din colecția Apor. Imagini realizate de autor.
Fig. 11. Details of the socketed axe nr. 2 from the Apor-collection. Photos made by the author.



Fig. 12. Celtul nr. 3 din colecția Apor (MNIT, nr. inv. 19905).
Imagini și desene realizate de autor.

Fig. 12. Socketed axe nr. 3 from the Apor-collection (NHMT, nr. inv. 19905).
Photos and drawings made by the author.



Fig. 13. Detalii de pe celtul nr. 3 din colecția Apor. Imagini realizate de autor.
Fig. 13. Details of the socketed axe nr. 3 from the Apor-collection. Photos made by the author.



Fig. 14. Amplasarea așezărilor aparținând culturii Gáva (Ha B) din localitatea Turia/Torja.
Fig. 14. Placement of the Gáva culture settlements (Ha B) from Turia/Torja.