

Aspecte ale unei așezări aparținând culturii ceramicii liniare cu note muzicale de lângă Olteni (Transilvania)¹

Aspects of a Bandkeramik settlement near Olteni in Transylvania

Maciej Dębiec²

Thomas Saile³

Dan Buzea⁴

Cuvinte cheie: ceramică cu note muzicale, case lungi, site, figurine antropomorfe, figurine zoomorfe, Transilvania.

Key words: *Linienbandkeramik (LBK), longhouse, sieves, anthropomorphic figurine, zoomorphic figurine, Transylvania.*

ABSTRACT

Excavations in the Bandkeramik settlement of Olteni, located on the right bank of the Olt River in Transylvania, brought to light the fragmented remains of at least two ground plans of longhouses from the Early Neolithic. These are the first convincing evidence of those structures in Romania. The site can be dated to a later Notenkopf-Phase, and several sieves were discovered among the pottery remains. In addition, the investigations revealed several fragments of anthropomorphic and zoomorphic representations. The torso of a presumed pregnant woman deserves special attention.

Situl de la Olteni

Situl arheologic este localizat imediat la sud de actualul sat Olteni, comuna Bodoc, jud. Covasna. Este situat pe terasa înaltă de pe malul drept al râului Olt, vis-a-vis de satul Bodoc (Fig. 1-2). Altitudinea așezării, înregistrată la circa 560 m deasupra nivelului mării, este destul de neobișnuită

pentru cultura ceramicii liniare cu note muzicale (LBK – Linienbandkeramik), dar este specifică regiunii studiate aici. Situat în județul Covasna, satul Olteni se află la aproximativ 10 km nord de municipiul reședință de județ, Sfântu Gheorghe (Sepsiszentgyörgy, Sankt Georgen).

În perioada 2001–2012, situl a fost periclitat de funcționarea unei cariere de nisip, astfel încât a fost cercetat prin săpături arheologice preventive conduse de V. Cavruc și D. Buzea, ambii arheologi din cadrul Muzeul Național al Carpaților Răsăriteni din Sfântu Gheorghe.⁵ Astfel, s-au descoperit peste 500 de complexe, datând din Neolitic până în Epoca Romană.

¹ Acest material a fost parțial realizat cu sprijinul financiar al Ministerului Cercetării și Inovării – CNCS-UEFISCDI, acordat prin proiectul PN-III-P4-ID-PCCF-2016-0090, PCCF19/2018).

² Universität Regensburg, Institut für Geschichte, Lehrstuhl für Vor- und Frühgeschichte; debiecmaciej@gmail.com

³ Universität Regensburg, Institut für Geschichte, Lehrstuhl für Vor- und Frühgeschichte; thomas.saile@ur.de

⁴ Muzeul Național al Carpaților Răsăriteni; buzealuci@yahoo.com

⁵ Buzea 2017.

Pe lângă aşezarea LBK, interesante pentru noi sunt urmele culturilor Boian și Precucuteni I, cât și un cimitir din Epoca Fierului.⁶ Complexele LBK au fost documentate pe o zonă de circa 1 ha, dar probabil situl se extinde pe o suprafață mult mai mare (Fig. 3).

Locuințele de formă alungită

Pe parcursul cercetărilor de salvare au fost descoperite o serie de structuri îngropate și zeci de gropi de stâlp conexe culturii ceramicii liniare cu note muzicale. Distribuția complexelor în spațiu indică prezența a cel puțin două locuințe de formă alungită, elemente emblematiche ale LBK (Fig. 3). Acestea erau orientate pe axa NNW-SSE. Judecând după structura dată de gropile de stâlp a locuinței I, au fost descoperite două rânduri transversale complete, a câte 3 stâlpi fiecare, și un rând de stâlpi ce formau peretele exterior de pe latura estică. Datorită faptului că s-au păstrat câteva urme ale peretelui exterior de pe latura vestică, lățimea locuinței poate fi estimată la circa 7 m. Locuința II este documentată prin cel puțin două rânduri transversale a câte 3 stâlpi fiecare. Rândul sudic, care presupunem că ar fi fost alcătuit din stâlpi dubli, pare că aparține unei secțiuni caracteristice zonei SE a unei case de formă alungită. Datorită păstrării incomplete a urmelor majorității stâlpilor de construcție, lungimea caselor poate fi doar estimată.

Arta figurativă

Arta figurativă se numără printre cele mai importante elemente caracteristice ale Neoliticului European Timpuriu.⁷ Nici LBK nu face excepție în acest sens. În prezent se cunosc circa 850 de exemple ale artei figurative pe întreg arealul cultural al LBK, majoritatea din partea de vest a acestuia.⁸ Printre artefacte se regăsesc atât reprezentări antropomorfe cât și zoomorfe. Acestea includ câteva grupuri – figurine,

vase, aplice, toarte sau incizii pe vase. În partea estică a zonei de întindere a LBK arta figurativă este rară.⁹ Prin urmare, recente descoperiri de reprezentări antropomorfe și zoomorfe de la Olteni merită o atenție deosebită.

Reprezentări antropomorfe (A)

La Olteni au fost descoperite patru artefacte cu elemente antropomorfe. Trei dintre acestea sunt fragmente de figurine, al patrulea fiind o aplică de pe un vas.

1. Fragment de corp al unei figurine antropomorfe (Fig. 7/1), cu secțiune transversală cvasi-ovală. Sâni marcați indică o femeie. Abdomenul pronunțat poate indica un element de graviditate. Figurina este ușor aplecată spre spate. Dimensiunile păstrate: lungime 3,4 cm, lățime 3,1 cm, grosime 2,8 cm. A fost descoperită în Groapa 7, care este conectată cu Groapa 8 la sud de Locuința II.

2. Fragment de picior de la o figurină sau un vas antropomorf (Fig. 7/2), cu secțiune transversală rotundă. Piciorul este gros și robust, pășind ușor înainte. Dimensiuni: lungime 4,1 cm, lățime 3,7 cm, grosime 2,7 cm. A fost găsit în poziție secundară, la nord-est de Locuința 1 (Complexul 2).

3. Fragment al unui picior presupus al unei figurine antropomorfe cu secțiune transversală ovală, nedecorat (Fig. 7/3). Părțile distală și proximală lipsesc. Ar putea proveni de la o figurină stând în picioare. Dimensiuni: lungime 3,5 cm, lățime 2,7 cm, grosime 1,6 cm. A fost descoperit în poziție secundară, la marginea nord-estică a zonei cercetate (Complexul 1).

4. Fragment de vas cu aplicație antropomorfă pe peretele exterior (Fig. 7/4). Se păstrează un braț ușor îndoit la cot. Trei linii gravate reprezintă degetele. Pe fragment este și o porțiune îngroșată, care poate fi interpretată ca un picior îndoit la genunchi, cu alveole ovale. Nu s-au păstrat alte trăsături anatomice, care ar putea indica direcția în care era orientată re-

⁶ Cavruc, Buzea 2005; Sîrbu et alii 2006; 2008; Buzea, Deák 2008, 44.

⁷ Hansen 2007; Becker 2007; 2011.

⁸ Debiec et alii 2020, table 1.

⁹ de ex. Becker, Debiec 2014, fig. 1.

prezentarea – către interiorul vasului sau către privitor? Dimensiunile fragmentului de vas: lungime 7,1 cm, lățime 9,1 cm, grosime maximă 0,6 cm. A fost descoperit în Groapa 9, la vest de Locuința II.

Plastica zoomorfă (B)

Grupul de artefacte din lut care prezintă caracteristici zoomorfe este alcătuit din cinci piese. Două dintre acestea sunt figurine:

1. Figurină mică din lut a unui animal cu patru picioare (Fig. 8/1; 9/1). Datorită prezentării foarte schematice, fără cap sau coadă, nu poate fi atribuită unei anumite specii. Dimensiuni: lungime 4,1 cm, lățime 2,9 cm, grosime 2,4 cm. A fost descoperită în poziție secundară, la marginea nord-estică a zonei excavate (Complexul 1).

2. Posibil fragment al unei figurine zoomorfe (Fig. 8/2). Este un artefact mic, cu secțiune transversală ovală cu mici îngroșări, care ar putea reprezenta picioarele. Datorită stării deteriorate, interpretarea descoperirii este doar ipotetică. Dimensiuni: lungime 4,2 cm, lățime 2,5 cm, grosime 2,7 cm. A fost găsit în poziție secundară, la nord-est de Locuința 1 (Complexul 4).

Următoarele două exemple de plastică zoomorfă sunt probabil legate de vase zoomorfe:

3. Fragment de picior de la un vas zoomorf (Fig. 8/3; 9/3). Locul de contact cu vasul este vizibil în partea de sus. Piciorul este ușor îndoit la genunchi și decorat cu linii verticale și orizontale incizate și mici impresiuni. Laba piciorului lipsește. Dimensiuni: lungime 4,6 cm, lățime 3,2 cm, grosime 3,2 cm. A fost descoperit în poziție secundară, la marginea nord-estică a zonei excavate (Complexul 1).

5. Posibil fragment de picior de la un vas zoomorf (Fig. 8/4; 9/2). Piciorul are forma unei coloane și este foarte scurt. Baza de forma unei ușoare îngroșări este îndoită spre interior, partea superioară lipsește. Marginea vizibilă arată că fragmentul a fost inițial atașat de un vas. Dimensiuni: lungime 3,5 cm, lățime 3,7 cm, grosime 3,7 cm. A

fost găsit în poziție secundară, la marginea nord-estică a zonei excavate (Complexul 3).

5. Ultimul artefact reprezintă o toartă de vas cu caractere zoomorfe (Fig. 8/5). Capul animalului este alungit, cu gura ascuțită. Ochii sunt reprezentați simbolic de două adâncituri, în timp ce linii orizontale marchează gura deschisă. O proeminență deteriorată pe partea stângă ar putea reprezenta urechea sau cornul. În spate se vede porțiunea unde mânerul era prins de vas. Dimensiuni: lungime 3,7 cm, lățime 3,9 cm, grosime 3,5 cm. A fost dezgropat în poziție secundară, la marginea nord-estică a zonei excavate (complexul 1).

Rezultate și discuții

Așezarea de la Olteni a furnizat cea mai numeroasă colecție de artă antropomorfă și zoomorfă din întreaga zonă estică a LBK. Aceasta numără nouă obiecte, reprezentând toate formele de prezentare cunoscute, cu excepția decorațiilor incizate. Două reprezentări antropomorfe (Fig. 7/1.4) provin din gropi LBK, în timp ce restul fragmentelor au fost descoperite în stratul cultural din partea de nord-est a zonei cercetate, în care au fost delimitate patru complexe cu descoperiri.

Arta antropomorfă include exemple de figurine, vase antropomorfe și aplice de pe vase. Dacă interpretarea corpului uman din Fig. 7/1 este acceptată, aceasta va deveni una dintre reprezentările extrem de rare ale unei femei însărcinate aparținând artei figurative a LBK. O altă reprezentare de femeie cu abdomen rotunjit, accentuat, este o aplică de pe un vas descoperită într-un context LBK la Hurbanovo-Bohatá, în Slovacia.¹⁰ În prima publicare a descoperirii posibila reprezentare a unei sarcini a fost luată în considerare în mod explicit.¹¹ Dintr-o așezare Criș/Körös de lângă Endrőd (jud. Békés) provine un fragment de statueta cu burta ușor accentuată.¹² De ase-

¹⁰ Becker 2011, 506 no. 7.33a plate 91/1.

¹¹ Březinová et al. 2007, 58 fig. 24/1.

¹² Hansen 2007, 502 plate 118/4; Becker 2011, 570 no. 2.3i plate 142/5.

menea, se cunosc reprezentări de burți curbate și în Anatolia, a căror interpretare nu este, desigur, lipsită de ambiguități.¹³

Din păcate, orientarea reprezentării figurative aplicate din Fig. 7/4 nu poate fi determinată. În general, în LBK aplicile antropomorfe care stau cu spatele la privitor și privesc către interiorul vasului sunt mult mai frecvente decât cele care privesc către exterior.¹⁴ Din zona estică de răspândire a LBK provin două exemple similare de aplicile antropomorfe, una de la Holyshiv-Zarvykhvosty și una de la Rovantsi, ambele situate în Ucraina de vest.¹⁵

Printre artefactele cu trăsături animale, există aici figurine și vase zoomorfe. Comparativ cu provinciile vestice ale LBK (conf. Schade-Lindig 2002) figurinele reprezentând animale sunt foarte rare în zona estică a acesteia. Până astăzi este cunoscut un singur exemplu: cel de la Nezvis'ko, de pe cursul superior al Nistrului, în vestul Ucrainei.¹⁶ Ca și în cazul celor două figurine de la Olteni, artefactul ucrainian este foarte schematic, astfel încât nu poate fi asociat unei specii anume. Vasele zoomorfe apar și ele sporadic. Elementele cel mai frecvent întâlnite sunt toartele/mânerele zoomorfe.

Sitele oferă o incursiune interesantă în economia așezărilor LBK, dintre care unele

par să fi fost tot mai dedicate procesării laptelui. Cu toate acestea, trebuie să reținem că deși avem un număr mare de astfel de descoperiri, proporția sitelor din totalul general este scăzută. Sitele sunt foarte rare, cu precădere în zona de est a arealului LBK. Cele mai apropiate situri contemporane celor LBK în care, probabil, se procesa laptele sunt cunoscute în Republica Moldova (Dănceni¹⁷, Florești¹⁸). Sitele din lut aparținând LBK au fost semnalate și în zona Alföld, în partea nord-estică a Ungariei. În unele situri din Kuyavia acestea au fost descoperite cu frecvență ridicată, ca de exemplu în Ludwinowo, unde s-au descoperit 37 de fragmente provenind de la 22 de site.¹⁹

Urmele fragmentare ale unor locuințe alungite din Neoliticul timpuriu de la Olteni, sunt primele dovezi ale unor astfel de structuri descoperite până în prezent în România. Până nu demult, se presupunea că pe teritoriul României, Moldovei și Ucrainei au fost folosite doar bordeie.²⁰ Atât descoperirile de la Olteni, cât și cele recente din Republica Moldova și Ucraina²¹ demonstrează că locuințele alungite de mari dimensiuni erau răspândite atât în partea vestică, cât și în cea estică a LBK-ului.

Bibliografie / Bibliography

Becker V. 2007. Rinder, Schweine, Mischwesen – Zoomorphe Funde der westlichen Linearbandkeramik. In: R. Gleser (Ed.), *Zwischen Mosel und Morava. Neue Grabungen und Forschungen zur Vor- und Frühgeschichte Mitteleuropas*, 9-95. Bonn: Habelt.

Becker V. 2011. *Anthropomorphe Plastik der westlichen Linearbandkeramik*. Bonn: Habelt.

Becker V., Debiec M. 2014. Figural representations from the eastern border of the Linear Pottery Culture. In E. Ursu, S. Țerna (Eds), *Anthropomorphism and symbolic behaviour in the Neolithic and Copper Age communities of South-Eastern Europe*, Suceava: Editura Karl A. Romstorfer: 73-89.

¹³ Hansen 2007, 322 f.; Furholt 2017, 243 fig. 7.31.

¹⁴ Becker 2011, 129-131, 772-774 plate 88-91; Becker et alli 2018, 237.

¹⁵ Becker et alli 2018.

¹⁶ Debiec 2016, fig. 9/5.9.

¹⁷ Larina, Dergachev 2017, 310 plate 60/27; 334 plate 84/11.

¹⁸ Larina, Dergachev 2017, 259 plate 9/13-14; 267 plate 17/2.

¹⁹ Pyzel 2019, 50.

²⁰ Larina, Dergachev 2017, 32-39.

²¹ Saile et alli 2016.

- Becker V., Dębiec M., Bardetskiy A. B. 2018.** We are One: Figural finds from the eastern border of the Linear Pottery Culture distribution. *Sprawozdania Archeologiczne* 70: 227-242.
- Bogucki P. 1984.** Ceramic sieves of the Linear Pottery Culture and their economic implications. *Oxford Journal of Archaeology* 3: 15-30.
- Březinová G., Elschek K., Ratimovska P. 2007.** Záchraný výskum v Hurbanove. In: *Archeologické výskumy a nálezy na Slovensku v roku 2005*, 56-59. Nitra: Archeologický ústav Slovenskej akadémie vied.
- Buzea D. 2017.** Raport proiect. Așezarea culturii ceramicii liniare de la Olteni – Nisipărie jud. Covasna (Etapa 1). Sfântu Gheorghe: Muzeul Național al Carpaților Răsăriteni.
- Buzea D., Deák A. 2008.** Cercetările etnoarheologice de la Olteni, jud. Covasna Ethno-Archaeological discoveries from Olteni, Covasna County. In: D. Monah, G. Dumitroaia, D. Garvăn (Eds), *Sarea, de la Prezent la Trecut*, Piatra-Neamț: Editura „Constantin Matasă”: 41-79.
- Cavruc V., Buzea D. 2005.** Vestigiile dacice timpurii de la Olteni. Raport preliminar. *Angustia* 9: 121-153.
- Dębiec M. 2016.** The LBK ritual-burial complex from Nezviś'ko, western Ukraine. In: L. Amkreutz, F. Haack, D. Hofmann, I. van Wijk (Eds), *Something out of the ordinary? Interpreting diversity in the Early Neolithic Linearbandkeramik culture of central and western Europe*, Newcastle upon Tyne: Cambridge Scholars Publishing: 227-245.
- Dębiec M., Saile T., Alagierski P., Rauba-Bukowska A. 2020.** Ein Ungar in Polen. Zu einer frühneolithischen Statuette aus Kosina 62 bei Łañcut im südöstlichen Polen. *Archäologisches Korrespondenzblatt* 50 [in print].
- Furholt M. 2017.** *Das ägäische Neolithikum und Chalkolithikum. Transformationen sozialer Handlungsmuster in Anatolien und Griechenland zwischen 6500 und 4000 v. Chr.* Bonn: Habelt.
- Hansen S. 2007.** *Bilder vom Menschen der Steinzeit. Untersuchungen zur anthropomorphen Plastik der Jungsteinzeit und Kupferzeit in Südosteuropa.* Mainz: von Zabern.
- Larina, Dergachev (Ларина О.В., Дергачев В. А.) 2017.** Памятники культуры линейно-ленточной керамики Республики Молдова: (свод источников). Кишинэу: Институт культурного наследия Академии наук Республики Молдова.
- Pyzel J. 2019.** Analiza technologiczno-stylistyczna ceramiki KCWR, In: J. Pyzel (Ed.), *Ludwinowo, stanowisko 7. Osada neolityczna na Kuja-wach/Ludwinowo, site 7. Neolithic Settlement in Kuyavia, Pękowice-Gdańsk*: Wydawnictwo Profil-Archeo, Wydawnictwo Uniwersytetu Gdańskiego: 47-146.
- Saile T., Dębiec M., Posselt M., Ţerna S., Kiosak D. 2016.** Zur Bandkeramik zwischen Pruth und Südlichem Bug. *Præhistorische Zeitschrift* 91: 1-15.
- Salque M., Bogucki P. I., Pyzel J., Sobkowiak-Tabaka I., Grygiel R., Szmyt M., Evershed R. P. 2013.** Earliest evidence for cheese making in the sixth millennium BC in northern Europe, *Nature* 493: 522-525.
- Schade-Lindig S. 2002.** Idol- und Sonderfunde der bandkeramischen Siedlung von Bad Nauheim – Nieder-Mörlen „Auf dem Hempler“ (Wetteraukreis). *Germania* 80: 47-114.
- Sirbu V., Cavruc V., Buzea D. 2006.** A 4th-3rd centuries BC Dacian community in Southeastern Transylvania: the findings from Olteni, Covasna County. In: V. Sirbu, D. L. Vaida (eds), *Thracians and Celts, Proceedings of the International Colloquium from Bistrița „Thracians and Celts”*, Cluj-Napoca: Mega: 229-251.
- Sirbu V., Cavruc V., Buzea D. 2008.** A Dacian Necropolis from 4th-3rd centuries B.C., found in Olteni (South-Eastern Transylvania). In: V. Sirbu, D. L. Vaida (eds), *Funerary Practices of the Bronze and Iron Ages in Central and South-Eastern Europe. Proceedings of the International Colloquium „Funerary Practices of the Bronze and Iron Ages in Central and South-Eastern Europe”*, Cluj-Napoca: Mega: 191-228.

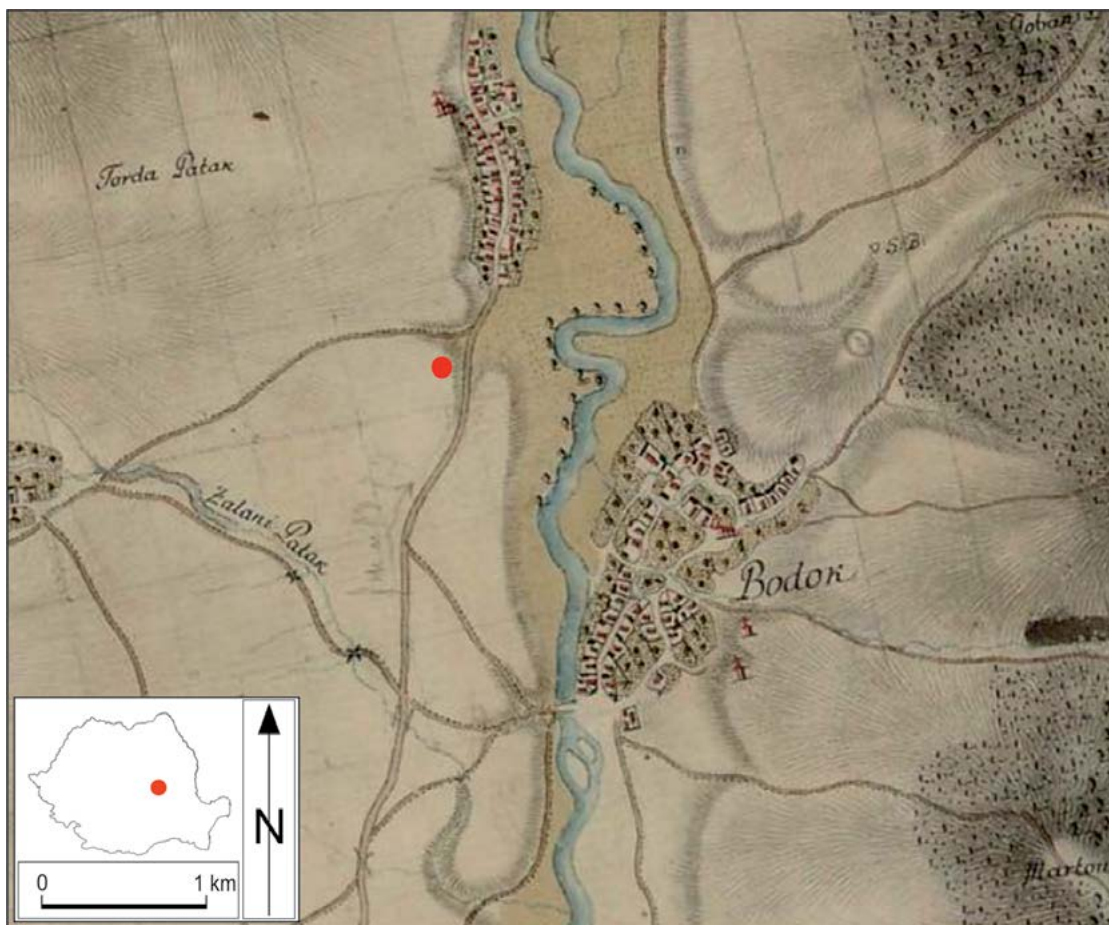


Fig. 1 Localizarea sitului la sud de Olteni – Cariera de nisip, jud, Covasna. Harta de bază: Josephinische Landesaufnahme von Siebenbürgen 1:28.800, secțiunea 244.

Fig. 1 Olteni. Location of the site south of Olteni, opposite Bodoc. Base map: Josephinische Landesaufnahme von Siebenbürgen 1:28.800, Section 244.



Fig. 2 Olteni. Vedere a sitului dinspre vest. În plan îndepărtat, peste râul Olt, Munții Bodoc, peste 1000 m altitudine de la nivelul mării.

Fig. 2 Olteni. View of the site to the east, in the background beyond the Olt River the Bodoc Mountains, approximately 1000 m a. s. l.

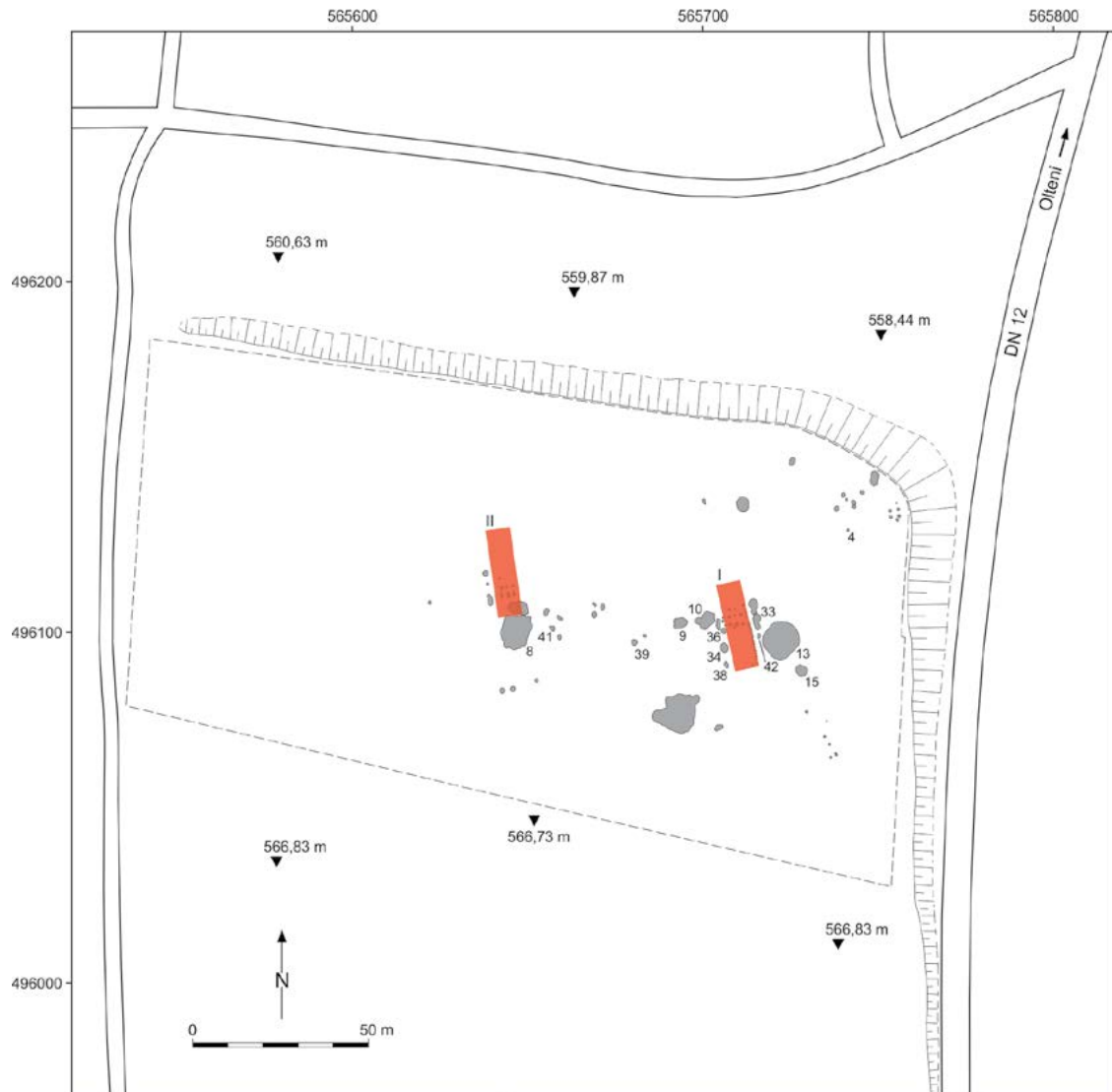


Fig. 3 Olteni. Planul zonei cercetate în care sunt delimitate complexele LBK și amplasarea probabilă a celor două locuințe alungite de mari dimensiuni (roșu; Locuința I și II).

Fig. 3 Olteni. Plan of excavated area with Bandkeramik features and probable location of houses I and II.

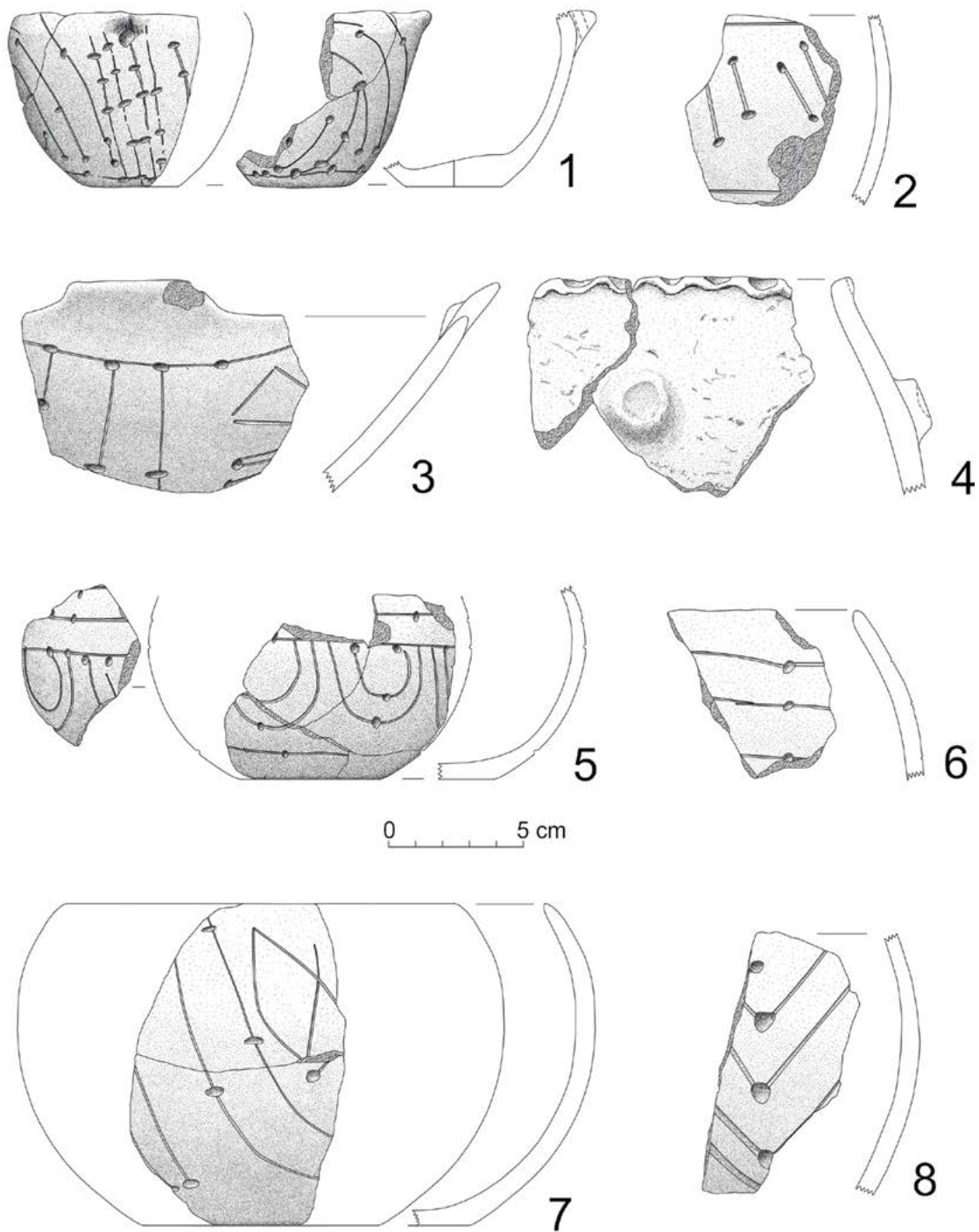


Fig. 4 Olteni. Ceramica LBK din complexul 10
(desene de A. B. Bardetskyi).

Fig. 4 Olteni. LBK pottery from feature 10
(drawn by A. B. Bardetskyi).

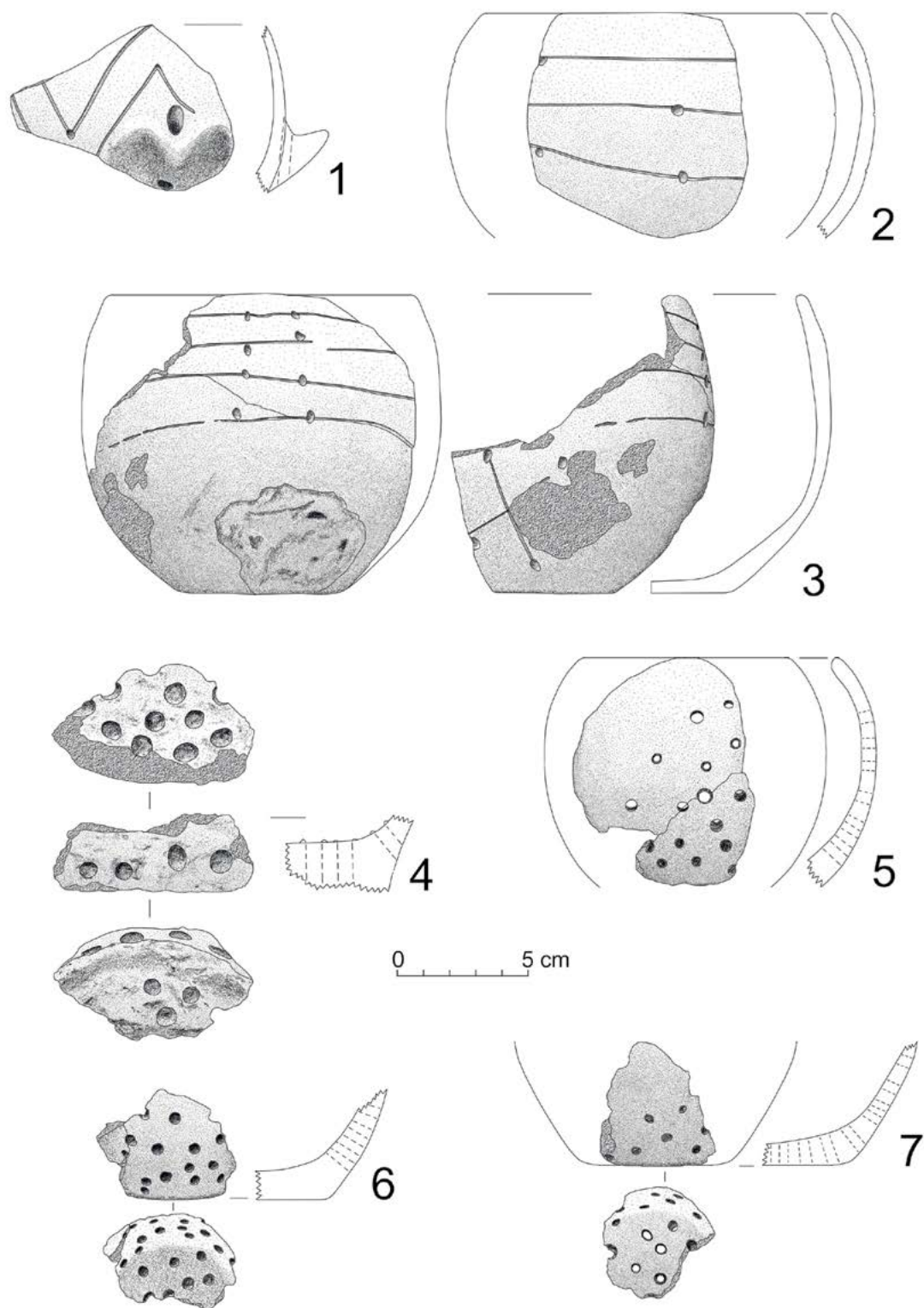


Fig. 5 Olteni. Ceramica LBK din complexul 8 (1–3) și sitele din complexul 8 (4) și 10 (5–7) (desene de A. B. Bardetskyi).

Fig. 5 Olteni. LBK pottery from feature 8 (1–3) and sieves from feature 8 (4) and 10 (5–7) (drawn by A. B. Bardetskyi).

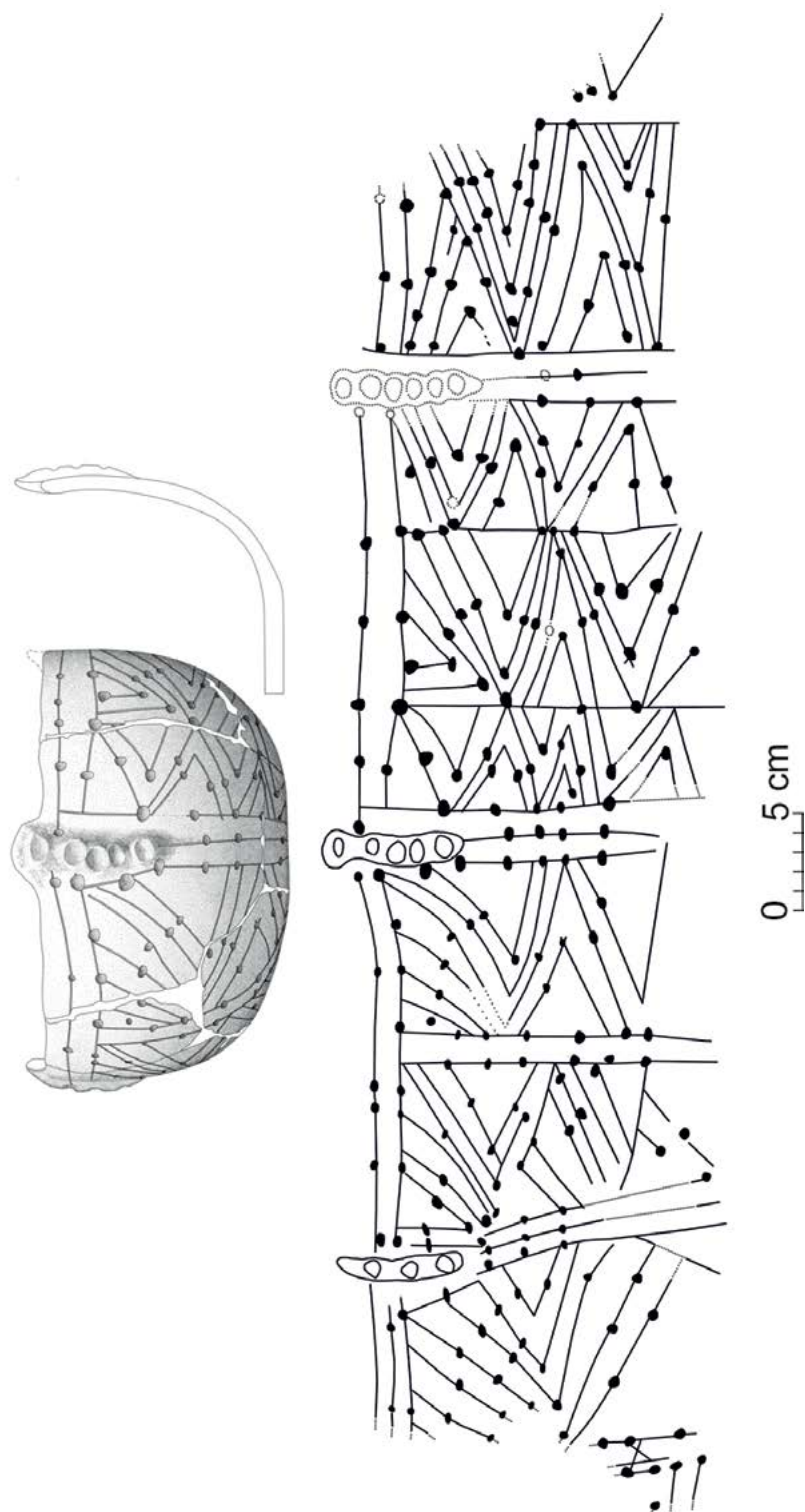


Fig. 6 Olteni. Vas LBK de tip Kumpf din complexul 36, cu decorații executate grosier în stil Notenkopf târziu (desene de A. B. Bardetskyi).

Fig. 6 Olteni. *Kumpf shaped LBK vessel from feature 36 with carelessly executed decoration in late Notenkopf style (drawn by A. B. Bardetskyi).*

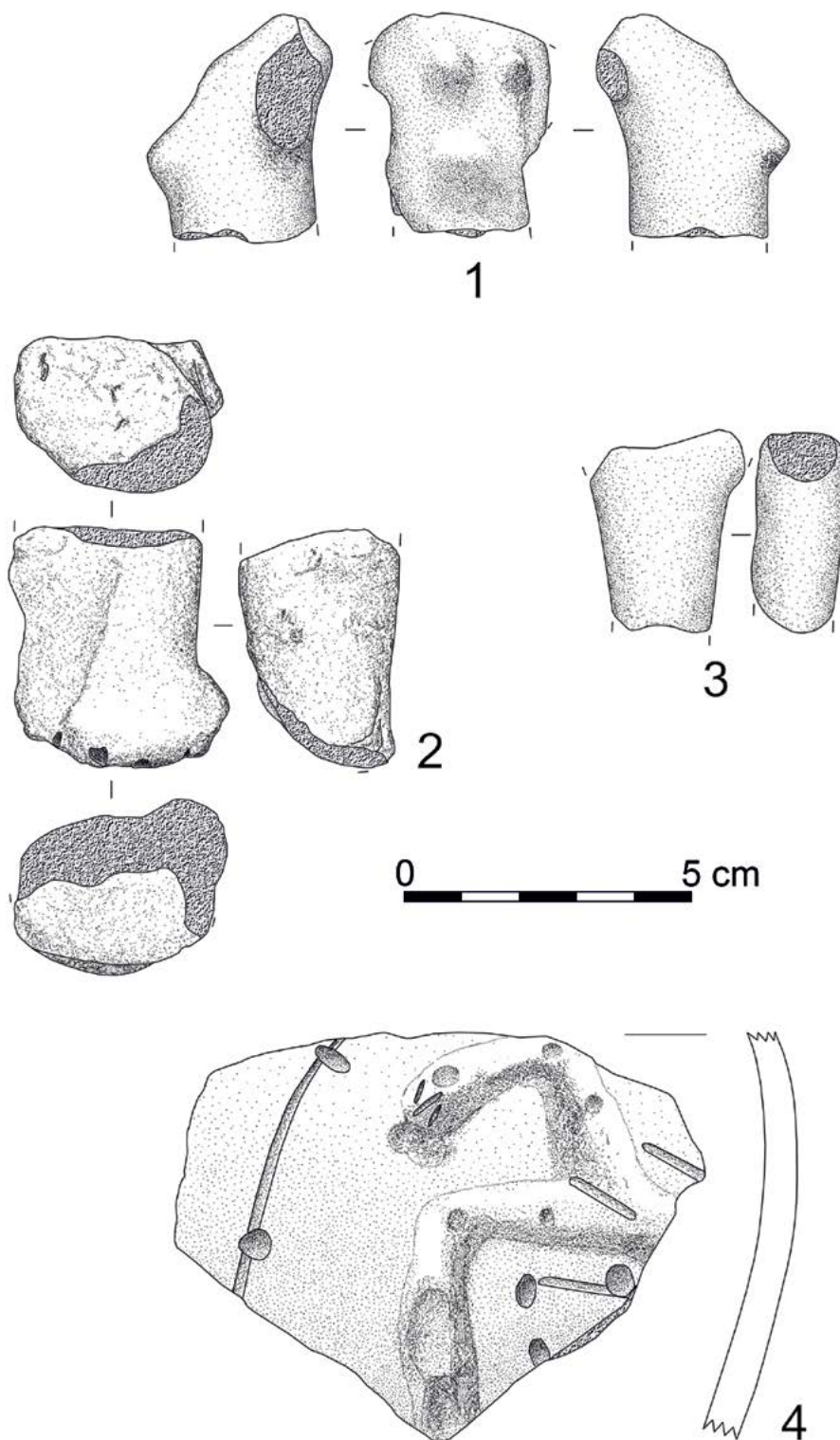


Fig. 7 Olteni. Arta antropomorfă (desene de A. B. Bardetskyi).
Fig. 7 Olteni. Anthropomorphic art (drawn by A. B. Bardetskyi).

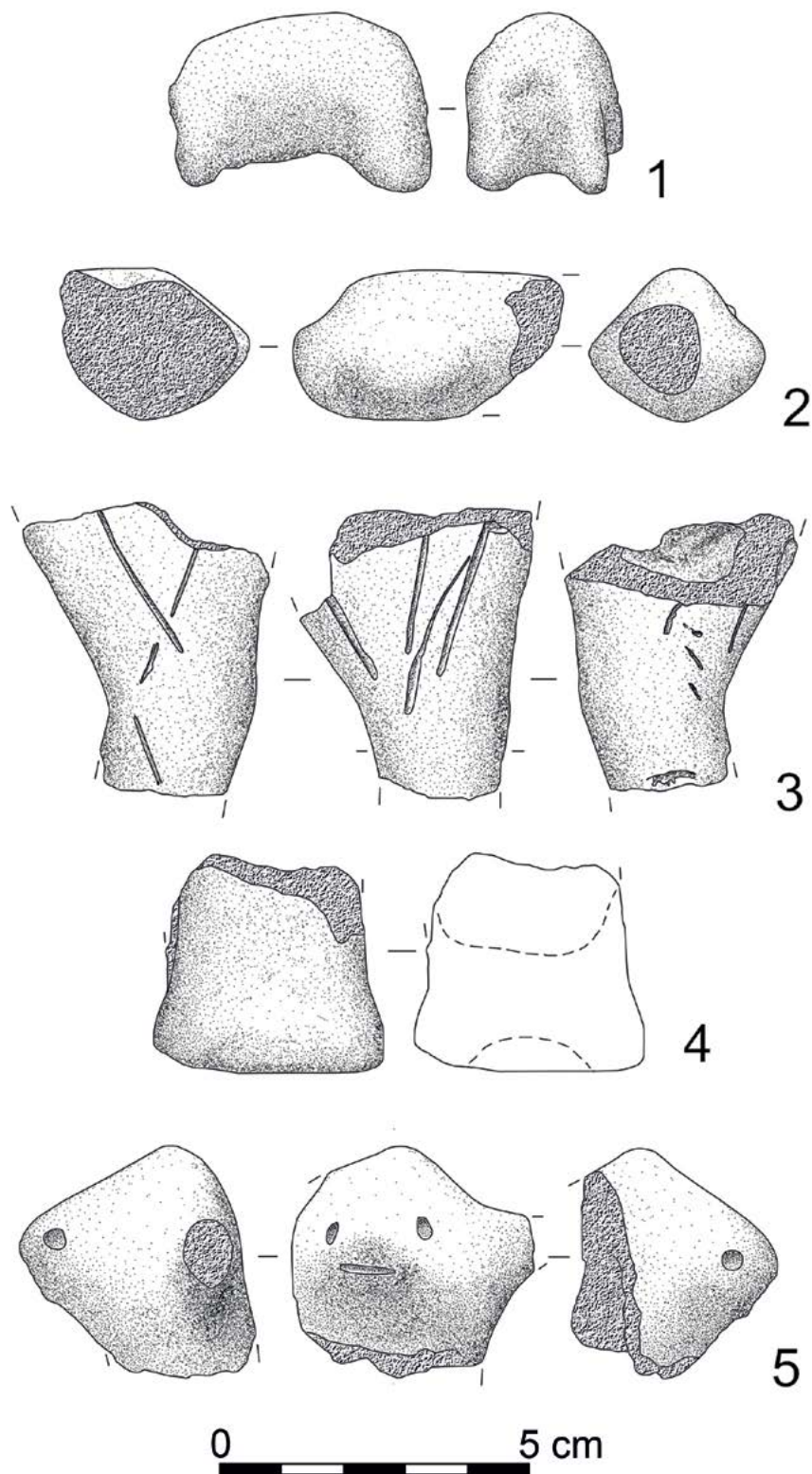


Fig. 8 Olteni. Arta zoomorfă (desene de A. B. Bardetskyi).
Fig. 8 Olteni. Zoomorphic art (drawn by A. B. Bardetskyi).

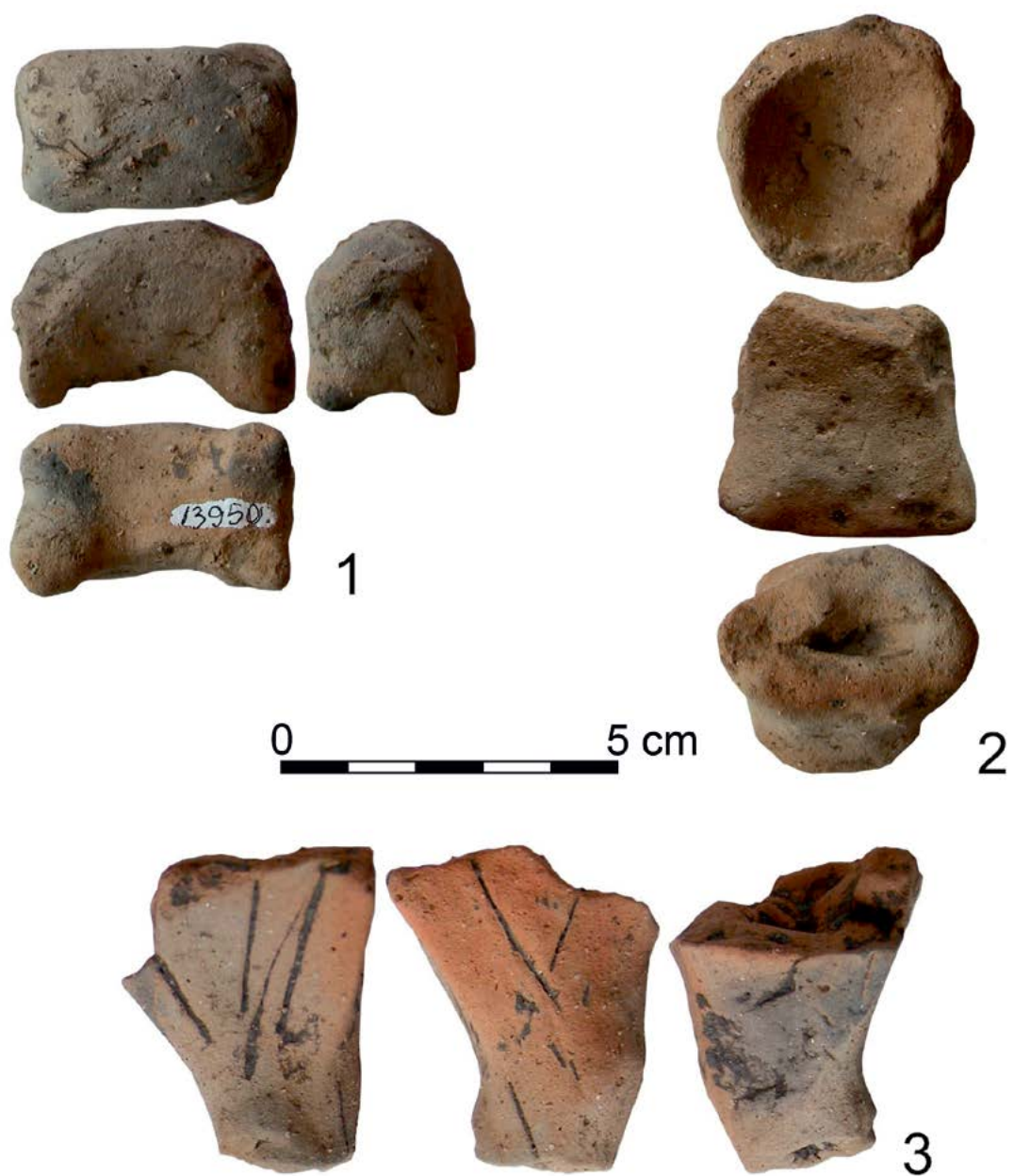


Fig. 9 Olteni. Selecție de imagini cu artefactele.

1 – figurină zoomorfă, 2 și 3 – fragmente de vase zoomorfe.

Fig. 9 Olteni. Selected photos of artefacts.

1 – zoomorphic figurine, 2 and 3 – fragments of zoomorphic vessels.