

Raport preliminar asupra cercetărilor sitului din epoca bronzului de la Sântimbru/Csíkszentimre- Dealul Mic/Kis-hegy, jud. Harghita

Preliminary report on the research in the Bronze Age site at Sântimbru/Csíkszentimre- Dealul Mic/Kis-hegy, Harghita County

József PUSKÁS¹
Dan BUZEA²

Cuvinte cheie: epoca bronzului, cultura Wietenberg, cultura Noua, Transilvania

Keywords: Bronze Age, Wietenberg culture, Noua culture, Transylvania

ABSTRACT

The archaeological researches from Sântimbru/Csíkszentimre-Dealul Mic/Kis-hegy (RAN Code: 85742.06), Harghita County, were carried out in 2021 by opening two trenches (S.1 / 2021 and S.2 / 2021) in which there were discovered 37 complexes (38 in total of which 1 complex was cancelled) attributed to the middle period of the Bronze Age (Wietenberg culture) and to the final period of the Bronze Age (Noua Culture).

Introducere

În anul 2019, Csiszér Zsombor a inițiat un proiect de extindere pentru ferma de animale din localitatea Sântimbru-Dealul Mic/Kis-hegy, jud. Harghita, care afecta parțial situl arheologic de la Dealul Mic. În acest sens, Direcția Patrimoniu Cultural din cadrul Ministerului Culturii a emis avizul pentru dezvoltarea și implementarea proiectului condiționat de un proiect de realizare a cercetărilor arheologice preventive.

În zona proiectului de construcție de la Sântimbru-Dealul Mic/Kis-hegy nu au fost

realizate până în anul 2021 săpături arheologice. Terenul unde este localizat situl a fost în trecut folosit pentru pășunat și agricultură, activități care se practică și în prezent.

În perioada anilor 2000, în zona sitului a fost construită o fermă de vaci, la vremea respectivă fără punerea în practică a unor proiecte de cercetare arheologică pentru că nu erau delimitate zonele de protecție ale sitului de la Sântimbru-Dealul Mic/Kis-hegy.

Principalul obiectiv al cercetării arheologice preventive din anul 2021 a fost acela de a cerceta integral suprafața afectată de proiectul investițional în perimetrul sitului delimitat, pentru recuperarea și înregistrarea tuturor bunurilor culturale

¹ Muzeul Național al Carpaților Răsăriteni, Sf. Gheorghe, joska1987@yahoo.com.

² Muzeul Național al Carpaților Răsăriteni, Sf. Gheorghe, buzealuci@yahoo.com.

cu valoare istorică, precum și pentru identificarea, înregistrarea și cercetarea tuturor complexelor arheologice.³

Localizarea sitului

Situl de Sântimbru-Dealul Mic/Kis-hegy aparține comunei Sâncrăieni și este situat în câmpia Oltului, în partea estică a Munților Harghita de Sud, la 11 km de Miercurea-Ciuc pe DJ 123 A (Planșa 1).

În raport cu reperele locale, situl este poziționat la cca. 200 m nord-est de Halta CFR din Sântimbru, la cca. 1,6-1,8 km vest de DN 12. Cele mai consistente urme arheologice se află răspândite pe terasa înaltă a Oltului, pe malul stâng al acestuia, pe suprafața de cca. 400-500 m (est-vest) și cca. 200-300 m (nord-sud).

Situl se află pe un bot de deal, care se ridică deasupra unei lunci inundabile (Fig. 1). La baza dealului, în urma decopertării apărea apă la circa 1 m adâncime de la nivelul actual al solului.

Totuși pe harta iozefină de la sfârșitul secolului 18 zona nu apare ca zonă mlăștinoasă. Trebuie însă menționat că (tot pe harta amintită) în perioada respectivă la c. 600 de metri sud curgea un pârâu.⁴ Acesta, foarte probabil de-a lungul secolelor schimba de mai multe ori albia. În preistorie, când zonele folosite pentru agricultură erau mai reduse ca suprafață în zonele joase din vecinătatea sitului probabil erau mlaștini întinse, ce puteau fi alimentate din pârâul Egresaszó sau chiar din râul Olt.

Probabil cea mai importantă rută de comunicare a Depresiunii Ciucului era râul Olt. Situl aflându-se în apropierea acestu-

ia putea să aibă o importanță mai deosebită, comparat cu restul așezărilor situate pe marginea depresiunii, în văile laterale ale afluenților Oltului. Un drum se observă și pe harta iozefină, care trecea chiar prin sit, drum care apare și pe ridicările topografice mai noi, până în 1974. Probabil în urma colectivizării drumul respectiv a fost desființat. Nu avem însă informații că acesta ar fi fost folosit și în preistorie, dar probabil era practicat și înainte de întocmirea hărții respective.

Istoricul cercetărilor arheologice

Situl a fost descoperit în urma unei periegheze în 1967, când au fost recuperate de la suprafața solului fragmente ceramice și diferite obiecte cu valoare arheologică. Cu această ocazie au fost menționate materiale arheologice aparținând bronzului mijlociu și târziu, „hallstattiene” și din perioada La éTne-ului dacic.⁵

Cercetările de suprafață au fost reluate în anul 2010 de către Kosza Antal din cadrul Direcției Județene Pentru Cultură Harghita (DJCHR), în vederea delimitării suprafeței sitului.⁶ Cu această ocazie s-au identificat materiale arheologice descoperite la suprafața terenului și răspândite pe 14,15 ha.

În cadrul lucrărilor documentare cu ocazia investigațiilor non-invasive din anul 2020⁷, realizate în zona cercetată de la Sântimbru-Dealul Mic/Kis-hegy, jud. Harghita, a putut fi cercetată starea terenului prin măsurarea și cartarea intensității gradientului vertical al câmpului magnetic terestru pe o suprafață de circa 3000 mp.

³ În baza Proiectului de Cercetare aprobat de Ministerul Culturii și Identității Naționale prin emiterea Autorizației de cercetare arheologică preventivă nr. 176/29.03.2021.

⁴ Denumirea pârâului este una confuză: pe prima hartă militară din sec. 18 pârâul apare fără nume, pe a doua hartă militară (1853-1870) apare ca *Egresaszó*, pe a treia ridicare (1869-1887) ca pârâul *Goncz*, iar pe cea din 1941 ca *Ájpatok*. Am optat pentru folosirea primei denumiri cunoscute, *Egresaszó*.

⁶ János-Kovács 1967, 49, Pl. XXV.

⁶ Mulțumim colegului Kosza Antal pentru informațiile științifice și pentru harta descoperirilor arheologice de la Sântimbru-Dealul Mic/Kis-hegy.

⁷ Buzea, Popa 2020. Raport de diagnostic arheologic „Modernizarea activității I.I. Csiszér Zsombor prin construire și dotare adapost pentru vaci de lapte și anexe, spații pentru procesare și comercializare, achiziții utilaje agricole” din loc. Sântimbru, jud. Harghita. Sfântu Gheorghe, 2020

În anul 2021 colaboratorii MNCR au deschis în zona sitului două suprafețe arheologice după cum urmează:

- Suprafața 1 (S.1/2021) de cca. 72 x 36 m cu o suprafață de 2621 mp.
- Suprafața 2 (S.2/2021), de 45 x 1,8 m cu o suprafață de 81 mp.

Cercetările magnetometrice

În perioada anilor 2020-2021 în cadrul proiectului "HiLands" în situl *Dealul Mic/Kis-hegy* s-au efectuat cercetări magnetometrice de echipa formată din Alexandru Popa și Dan Buzea.⁸ Rezultatele cercetării au indicat prezența atât a unor anomalii de natură arheologică, cât și de origine naturală în perimetrul afectat de proiectul de construcție de c. 2700 mp al lui Csiszér Zsombor, dar și la nord, vest și sud de acest perimetru pe o suprafață de ca. 11500 mp (Fig. 2).

Din rezultatele obținute se remarcă în primul rând prezența unor anomalii de dimensiuni relativ mici, care cumulează valori negative și pozitive. Ele se remarcă prin forma aproximativ rotundă, cu jumătățile în culori opuse, adică negru și alb – corespunzând unor valori magnetice foarte ridicate și respectiv foarte joase. Ele sunt cunoscute sub numele de „bi-poli” metalici. De regulă este vorba de obiecte separate, dispuse la anumite adâncimi în sol. Natura paleo-arheologică a acestei categorii de anomalii nu poate fi determinată doar pe baza măsurărilor gradientului magnetic al solului. De cele mai multe ori este vorba de obiecte de dimensiuni mici și proprietăți magnetice, ajunse neintenționat pe terenurile agricole și pe pășuni în ultimii 100 de ani.

⁸ Cercetare realizată în scopul identificării existenței unor structuri de fortificare cu șanț sau existența unui drum de acces aflat la vest de Suprafața 1/2021, documentarea distribuției complexelor arheologice și verificarea prezenței vestigiilor arheologice din zona centrală și de vest a sitului, aflate până la calea ferată Sfântu Gheorghe – Miercurea Ciuc.

Stratigrafia și complexele arheologice descoperite

Stratigrafia relevată de cercetarea a cca. 0,3 ha din cadrul sitului de la Sântimbru-*Dealul Mic/Kis-hegy* exprimă cel puțin 8 momente de depuneri antropice și neantropice.

Din suprafața sitului de cca 14,15 ha (delimitat de DJCHR în anul 2010) de la Sântimbru-*Dealul Mic/Kis-hegy*, jud. Harghita – au fost cercetate două suprafețe S.1/2021 de 2621 mp și S.2/2021 de 81 mp (Pl. 2).

La finalul cercetărilor arheologice exhaustive din S1/2021 au permis identificarea, înregistrare și investigarea integrală sau parțială a unui număr de 32 de complexe arheologice formate din gropi de diferite tipuri (Fig. 3)⁹. Un complex (Cx 25) a fost cercetat parțial, marginea vestică fiind în afara suprafeței contractate. Un complex a fost anulat (Cx. 30).

În S.2/2021, s-au documentat și cercetat 5 complexe arheologice formate din gropi de diferite tipuri (Fig. 4).

Considerații preliminare asupra complexelor și materialului arheologic descoperit

Situl de la Sântimbru-*Dealul Mic/Kis-hegy*, jud. Harghita este unul de referință pentru ultimii ani de cercetarea culturilor specifice epocii bronzului mijlociu (cultura Wietenberg) și târziu (cultura Noua) pentru zona Depresiunii Ciucului, unde până nu demult, aceste descoperiri *in situ*, au lipsit de pe harta descoperirilor arheologice.

Așadar, în acest moment al cercetării arheologice au fost evidențiate existența a două momente principale de utilizare a sitului: epoca mijlocie a bronzului, probabil deranjată (cel puțin într-o anumită măsură) și suprapusă din punct de vedere cronologic de intervențiile dense ale comunității de tip Noua.

⁹ Planul general a fost realizat de către Nándor Laczkó de la firma Cloudscale Digital SRL din Miercurea Ciuc.

În ultimii ani, cercetările arheologice de teren privind situri atribuite culturii Wietenberg situate pe teritoriul sud-est și est transilvănean nu au fost deosebit de numeroase și nici de ample. Din această perspectivă, rezultatele cercetării arheologice de la Sântimbru-Dealul Mic/Kis-hegy, sunt deosebit de importante pentru aprofundarea cunoașterii epocii bronzului.

Cele 37 de complexe descoperite în cele două secțiuni aparțin perioadei epocii bronzului mijlociu și târziu, respectiv culturilor Wietenberg și Noua. Materialul arheologic este format mai ales din fragmente ceramice și resturi osoase animaliere. Numărul pieselor, uneltelor confecționate din os, bronz sau piatră este redus. În S.1/2021 au fost dezvelite în total 32 de complexe.¹⁰ Materialul ceramic descoperit în ele este relativ puțin și fragmentat, neputând fi întregit vreun vas. Din această cauză opt dintre gropi nu au putut fi atribuite cu certitudine la vreo cultură. Totuși după pastă, factură și eventuala formă a vaselor am încercat să facem o atribuire culturală. În cinci gropi nu s-a descoperit material ceramic, astfel acestea nu au putut fi datate.

Bronzului mijlociu atribuim opt complexe (Cx 01, Cx 08, Cx 09, Cx 11, Cx 12, Cx 15, Cx 23, Cx 35) și alte două cu semnul întrebării (Cx 10, Cx 24). Din cele zece gropi atribuite culturii Wietenberg patru au forma circulară, patru ovală iar alte două sunt neregulate. Diametrul gropilor circulare variază între 178 și 88 cm. Adâncimea maximă este de 60 cm, cea minimă de 34 cm (Cx 09, Cx 15, Cx 24, Cx 35). Complexele ovale prezintă și ele dimensiuni similare: axa lungă a gropilor variază între 212 și 137 cm, cea scurtă între 120 și 70. Adâncimea maximă este de 64 cm, cea minimă de 8 cm (Cx 01, Cx 10, Cx 11, Cx 12). Cele două gropi neregulate au dimensiuni ceva mai mari, 250 x 200, respectiv 290 x 210

¹⁰ Numerotarea s-a făcut până la Cx 33, unul din complexe (Cx 30) fiind anulat.

(Cx 08, Cx 23). Din aceste gropi provin fragmente de vase de diferite tipuri, dar cu elemente de decor relativ simple. Pe suprafața vaselor apar brâuri în relief, impresiuni și caneluri (Pl. 4/1-2, 4). Motivele mai complexe formate din spirale sau meandre lipsesc total, cum lipsește și tehnica de ornamentare prin Zahnstempelung. Un singur fragment, probabil de cărucior de lut este decorat cu triunghiuri incizate, hașurate. O abundență a materialului ceramic s-a observat în Cx 25, unde a fost dezvelit un complex de mari dimensiuni. Aici foarte probabil este vorba de mai multe complexe suprapuse atât din perioada epocii bronzului mijlociu, cât și din epoca bronzului târziu. Pe baza observațiilor efectuate s-a constatat că zona a fost puternic răvășită de animale, în unele locuri chiar și la 1,8 m adâncime s-au găsit urme de vizuine recente. În perimetrul Cx 25 numai pe fundul gropii au putut fi separate alte complexe, din care s-au păstrat numai 5-10 cm (Cx 31, Cx 32, Cx 33).

În umplutura gropii Cx 18 a fost descoperit un vârf de săgeată, păstrată integral (Pl. 5/1). Materialul ceramic cu care a fost descoperit aparține culturii Wietenberg, astfel foarte probabil și piesa respectivă poate fi încadrată în perioada epocii bronzului mijlociu. Astfel de piese sunt rare în cadrul culturii Wietenberg, mai ales fiind cunoscute din perioada culturii Noua.¹¹ În literatura de specialitate am găsit puține referiri la vârfuri de săgeți din os aparținătoare culturii Wietenberg. Două sunt menționate de N. Boroffka de la Uioara de Jos,¹² un alt fragment a fost descoperit la Rotbav,¹³ respectiv la Hălchiu.¹⁴

Pe baza materialului arheologic se poate constata că cel mai probabil așezarea culturii Wietenberg aparține unei faze mai timpurii, probabil fazei a doua de evolu-

¹¹ Dietrich 2014, 140; Beldiman et alii 2021, 269.

¹² Boroffka 1994, 224.

¹³ Dietrich 2014, 140. Aparține fazei trei de locuire, deci culturii Wietenberg III/C.

¹⁴ Beldiman et alii 2021, 261-281.

ție (Wietenberg II după Chidioșan, și A2-B după N. Boroffka). Această ipoteză pare confirmată de numărul redus și simplu al motivelor de ornamentare. Nu regăsim meandrele și spiralele complexe, care sunt caracteristice fazei clasice (Wietenberg C după N. Boroffka, respectiv Wietenberg III după Chidioșan) de evoluție.¹⁵

Evoluția culturii Wietenberg a luat sfârșit cu apariția comunităților din zona nord-pontică. În literatura de specialitate această populație mobilă, stepică este denumită cultura Noua. Pe baza cunoștințelor noastre în urma acestor contacte comunitățile Wietenberg se retrag în interiorul Transilvaniei (faza Wietenberg IV sau D). Materialul arheologic al acestei perioade nu se mai regăsește în sud-estul Transilvaniei.

În Transilvania prima parte a epocii bronzului târziu este reprezentată de cultura Noua, o cultură silvo-stepică, cu structuri sociale diferite, ritul de înmormântare diferit de cele întâlnite în perioada anterioară în zonă. Pe baza descoperirilor arheologice este vorba de comunități relativ egalitariene, care se ocupau mai ales de creșterea animalelor. Nu sunt cunoscute așezări fortificate, așezările deschise fiind situate pe malul pâraurilor și a râurilor. Specificul acestor așezări sunt așa numitele „*cenușare*”, care apar ca pete cenușii la suprafața terenurilor cultivate, mai ales după arat. Aceste complexe abundă în material arheologic, cu multe fragmente de vase, unelte de oase și de piatră. Deocamdată în Depresiunea Ciucului nu cunoaștem astfel de așezări cu „*cenușare*”, dar în depresiunile limitrofe (Depresiunea Târgu Secuiesc, Depresiunea Bârsei) sunt documentate în număr relativ mare. Funcția acestora a fost și este dezbătut în literatura de specialitate, fiind mai multe teorii pentru for-

marea și folosirea acestora. Deocamdată cea mai plauzibilă teorie este cea a „*atelierelor*” de prelucrat piei, dar și asta lasă câteva întrebări fără răspuns.¹⁶ Probabil pot fi legate de activitățile de zi cu zi. Trebuie menționat că „*cenușarele*” apar mai ales la periferia așezărilor, deci probabil acolo se practicau meșteșuguri cu risc crescut de incendii sau cu miros neplăcut.

Epoca bronzului târziu este reprezentată în acest sit de cultura Noua. Din complexe săpate în S. I., 12 gropi (Cx 03, Cx 04, Cx 05, Cx 06, Cx 16, Cx 17, Cx 18, Cx 22, Cx 25, Cx 26, Cx 28, Cx 29) aparțin foarte probabil culturii, iar alte șapte (Cx 02, Cx 07, Cx 14, Cx 21, Cx 27, Cx 31, Cx 32) nu pot fi atribuite cu certitudine acestei culturi, dar după factura ceramicii pare să aparțină acestei perioade. Majoritatea gropilor (14 la număr) dezvelite care aparțin culturii Noua sunt de formă ovală. Diametrul pe axa lungă variază între 280 și 120 cm, iar pe cea scurtă între 110 x 70 cm. Adâncimea maximă a gropilor atinge 64 cm, iar cea minimă de 10 cm (Cx 02, Cx 03, Cx 04, Cx 06, Cx 16, Cx 17, Cx 18, Cx 22, Cx 26, Cx 27, Cx 28, Cx 29, Cx 31, Cx 32). Cele trei gropi circulare au diametrul cuprins între 184 și 110 cm, iar adâncimea între 68 și 25 cm. Alte două gropi de formă neregulată au fost săpate. Una avea dimensiunea de 186 x 70 cm, cu o adâncime de 16 cm (Cx 14), iar celălalt a fost săpat parțial (Cx 25). Acesta avea o lungime de 1030 cm, lat de 1000 de cm și adânc de 190 cm¹⁷. Pe lângă fragmentele ceramice atipice regăsim și unele forme caracteristice culturii, cum sunt vasele de tip borcan decorate cu butoane aplatizate cu impresiuni și cu suprafața dată cu măturica (Pl. 6/4), vase cu brâuri în relief și impresiuni circulare (Pl. 6/5) sau ceștile cu butoane

¹⁵ Chidioșan 1980; Andrițoiu 1992; Boroffka 1994; Bălan et alii 2016, 67-92. Pentru opinia diferită a unor autori vezi Quinn et al. 2020.

¹⁶ Dietrich 2013, 239; Dietrich et al. 2018, 574; Puskás 2020, 133.

¹⁷ În stadiul actual al cercetărilor arheologice nu excludem posibilitatea ca acest complex să reprezinte un „*cenușar*”, o problemă care va fi abordată într-un studiu extins.

pe toartă (Pl. 6/2-3). Un fragment de buză descoperit în Cx 14 aparține unui vas lobat, cu decor imprimat și incizat, având forma unui „brad”. Motivul apare în mai multe culturi din zona Carpaților Orientali. Acest motiv regăsim în așezarea de la Zoltan-*Nisipărie*,¹⁸ în diferite situri ale culturii Costișa și Komarow,¹⁹ dar și în materialul atribuit culturii Noua I din așezările de la Rotbav,²⁰ Trușești,²¹ Târpești²² etc. Pe baza materialului ceramic descoperit în groapa respectivă considerăm că aceasta poate să aparțină fazei incipiente a culturii Noua (Noua I). Ceașca cu toartă în bandă, supraînălțată (Pl. 6/1) este considerată ca aparținând perioadei de final a culturii Noua (Noua III).²³ Alte descoperiri interesante sunt acele 14 piese rotunde („jetoane”) care au fost confecționate din fragmente de vase (Planșa 7). Piese similare apar și în alte așezări, mai ales ale culturii Noua,²⁴ dar într-un număr atât de mare dintr-un singur complex (sau grupuri de complexe ?) nu au mai fost atestate deocamdată.²⁵

În cursul săpăturii, în complexul Cx 25 a fost descoperit un ac cu capul rulat (*Rollenkopfnadel*). Acest tip de obiect are un capăt aplatizat și răsucit în așa fel încât la capătul respectiv formează o urechiușă rotundă (Pl. 5/2). Apariția obiectelor similare din Bazinul Carpatic este documentat deja de la începutul bronzului timpuriu.

¹⁸ Cavruc 2001, 77, Fig. 16/4, 6-7, 10, 80, Fig. 19/1.

¹⁹ Cavruc-Dumitroaia 2001, Planșa 50/5-6; Munteanu 2010, 318, Fig. 58/1, 336, Fig. 76/12.

²⁰ Florescu 1991, 187, Fig. 15/4-5.

²¹ Florescu 1991, 201, Fig. 29/6.

²² Florescu 1991, 217, Fig. 45/3, 5.

²³ Ciugudean 2010, 164.

²⁴ În sud-estul Transilvaniei cunoaștem mai multe situri cu astfel de piese, singulare, descoperite în urma perieghazelor: Albiș (Puskás 2020, 139, Pl. 2/5), Catalina (Puskás 2017, 37, Pl. XII/7) sau Lunga (Puskás 2017, 52, Pl. XXVII/4).

²⁵ În monografia dedicată așezării din epoca bronzului de la Rotbav-*La pârauț* nu sunt menționate obiecte făcute din pereți de vase. Majoritatea pieselor menționate în text sunt perforate (Dietrich 2014, 124-127).

Deseori apar în morminte, dar sunt și parte componentă a unor depozite de bronzuri.²⁶

În sud-estul Transilvaniei un ac de acest tip a fost descoperit în Peștera Mare din Cheile Vârghișului, unde pe lângă materialul Wietenberg din epoca bronzului mijlociu s-a descoperit și un fragment dintr-un vas Noua, respectiv oase umane.²⁷ O altă piesă este cunoscută din situl din epoca bronzului târziu (cultura Noua) de la Zoltan.²⁸ O piesă similară este cunoscută din cercetările de la Hărman-*Groapa Banului*.²⁹ Contextul piesei nu este bine definit. Pe locul amintit s-au descoperit fragmente din perioada Wietenberg și de tip Noua. Alte două piese au fost descoperite în urma cercetărilor de la Rotbav-*La pârauț*.³⁰ Una dintre piese, cea scurtă a fost încadrat pe baza analogiilor în cultura Noua, astfel de piese fiind cele mai frecvente în așezări și necropole.³¹

În sud-estul Transilvaniei majoritatea acelor de tip *Rollenkopfnadeln* provin din situri unde sunt atestate atât vestigii ale culturii Wietenberg, cât și cele Noua, astfel legarea lor de una din culturi este dificilă. Dacă acceptăm ipoteza înaintată de Laura și Oliver Dietrich că piesele mai scunde și drepte aparțin unei perioade târzii (cultura Noua), atunci acul descoperit la Sântimbru-*Dealul Mic/Kis-hegy* foarte probabil aparține acestei perioade. Acest fapt pare confirmat și de cantitatea mare de ceramică Noua în zona în care piesa a fost descoperită.

În campania anului 2021 s-a identificat și cercetat un singur complex de inhumăție reprezentând depunerea unui animal (capră) aparținând culturii Noua. Cx 28, este reprezentat de o groapă de formă

²⁶ Boroffka 1994, 238; Sava 2002, 183-184.

²⁷ Nestor 1933, 117, nota 481; Horedt 1953, 806, nr. 18; Marcu 1976, 91; Boroffka 1994, 106.

²⁸ Cavruc 2003, 64, nr. 239.

²⁹ Alexandrescu et al. 1973, 243, Fig. 9.

³⁰ Dietrich-Dietrich 2008, 90-91.

³¹ Dietrich-Dietrich 2008, 92.

ovală, cu pereții oblici și fundul plat, umplutura și scheletul fiind deranjat parțial de gangurile de animale (Pl. 3/1, 2).³²

Pe baza materialului arheologic descoperit se poate afirma că pe Dealul Mic/Kis-hegy cultura Noua este reprezentată de o fază evoluată, cel mai probabil faza Noua II. Totuși trebuie menționate elemente care sugerează un început mai timpuriu a așezării Noua (Noua I), și un sfârșit probabil la început de faza III. Cu privire la cronologia absolută a culturii Noua dispunem de mai multe datări radiocarbon. Astfel, pe baza acestora apariția comunităților în interiorul arcului carpatic poate fi plasată pe la 1550/1500 a. Chr.³³ Durata acestei culturi avea c. 300-400 de ani, astfel sfârșindu-se pe la 1200/1150 a. Chr. După această perioadă apare cultura Gáva și în sud-estul Transilvaniei, perioadă ce poate fi considerată de maximă înflorire a metalurgiei bronzului și trecerea spre epoca fierului.

În secțiunea S.1/2021 s-au dezvelit alte patru gropi (Cx 13, Cx 19, Cx 20, Cx 33) în care nu s-a descoperit nici un fragment ceramic, astfel nu avem repere cronologice. Situația este similară și în S.2/2021, în complexe Cx 34, Cx 36, Cx 37 și Cx 38. Cinci dintre aceste complexe sunt de formă circulară, cu dimensiunea între 96 și 38 cm, cu adâncimi între 5 și 120 cm (Cx 13, Cx 20, Cx 33, Cx 34, Cx 38). Cele două gropi ovale (Cx 36 și Cx 37) au diametrul de 60 x 68 cm, respectiv 210 x 94 cm, cu adâncimea de 112 și 178 cm. Singura groapă neregulată fără material arheologic era Cx 19, cu dimensiunea de 130 x 100 cm, adânc de 46 cm.

Ceea ce se poate afirma cu certitudine în acest moment al prelucrării informației arheologice de la Sântimbru-Dealul Mic/Kis-hegy, este că nu au fost descoperite structuri, complexe sau indicii care să poată fi asimilate unor elemente definitive pentru locuințe, indiferent de tipul lor, și de perioadele cronologice de care am amintit mai sus.

Stratigrafia din cadrul sitului a fost evidentă în cazul Cx 25, localizat pe panta domoală a Dealului Mic, iar în partea de sus a dealului (acolo de unde începe panta ușoară pe direcția nord-sud), după toate probabilitățile stratul/straturile de cultură au fost deranjate de factori naturali (eroziune pluvială sau eoliană).

Având în vedere situația arheologică de la Sântimbru-Dealul Mic/Kis-hegy, documentată în cazul ambelor suprafețe cercetate (S1 și S2) putem afirma că a fost surprinsă doar marginea unei/unor așezări din epoca bronzului. Acest lucru va putea fi confirmat prin extinderea cercetărilor non-invazive și intruzive pe platoul Dealul Mic/Kis-hegy și în imediata vecinătate a secțiunilor din anul 2021.

Trebuie să amintim și faptul că în S.2/2021, în mijlocul secțiunii a fost dezvelit un „șanț”, care se observă și în prezent la suprafața terenului. Inițial, s-a considerat acest „șanț” ca o posibilă structură de fortificație a uneia dintre etapele de locuire din perioada epocii bronzului, cel mai probabil din perioada Wietenberg. În urma cercetării prin săpătură arheologică în cadrul S.2/2021, acest „șanț” pare să fie mai degrabă urma unui drum vechi (Medieval sau modern?), traseu care se observă și pe prima ridicare topografică din a doua jumătate a secolului al XVIII-lea (Fig. 5; Pl. 8).

³² Kelemen 2021 (sub tipar).

³³ Ciugudean, Quinn 2015, 155; Quinn et al. 2020, 56.

Mulțumiri / **Acknowledgements**

Articol realizat în cadrul Proiectului "Peisaje ascunse: explorarea prin teledetecție și LIDAR a drumurilor, granițelor și câmpurilor de luptă din Carpații de Sud-Est" (abreviat: HiLands), cod PN-III-P4-ID-PCCF-2016-0090, finanțat de Unitatea Executivă pentru Finanțarea Învățământu-

lui Superior, a Cercetării, Dezvoltării și Inovării (UEFISCDI), în perioada 2018-2022./ This study was conducted with the financial support of the Ministry of Research and Innovation - CNCS-UEFISCDI, through the project PN-III-P4-ID-PCCF-2016-0090, PCCF19/2018.

Bibliografie / **Bibliography**

Alexandrescu A. D., Pop I., Marcu M. 1973, Raport asupra săpăturilor de la Hărman, jud. Brașov (1961-1970), *Materiale și Cercetări Arheologice* X, București: 231-259.

Andrițoiu I. 1992, *Civilizația tracilor din sud-vestul Transilvaniei în epoca bronzului*, Bibliotheca Thracologica, II, București.

Ciugudean H., Quinn C. P. 2015, The End of the Wietenberg Culture in the Light of new ¹⁴C Dates and its Chronological Relation Towards the Noua Culture, in: R. Németh, B. Rezi, (eds.), *Bronze Age Chronology in the Carpathian Basin. Proceedings of the International Colloquium from Târgu Mureș. 2-4 October 2014*. Târgu Mureș, 2015: 147-178.

Bălan G., Quinn C. P., Hodgins G. 2016, The Wietenberg Culture: Periodization and Chronology. *DACIA, Nouvelle Série LX*, București: 67-92.

Beldiman C., Gridan S., Beldiman D.-M. 2021, Date noi privind lovuirile preistorice în sud-estul Transilvaniei. Un vârf de săgeată din corn de cerb descoperit pe teritoriul com. Hălchiu, jud. Brașov. In: *Arheovest IX/1. Interdisciplinaritate în arheologie și istorie. In honorem Valeriu Sîrbu*. Cluj-Napoca: 261-281.

Boroffka N. 1994, Die Wietenberg-Kultur. Ein Beitrag zur Erforschung der Bronzezeit in Südosteuropa, *Universitätsforschungen zur Prähistorischen Archäologie*, 19, Bonn.

Buzea D., Popa A. 2020, Raport de diagnostic arheologic „Modernizarea activității I.I. Csiszér Zsombor prin construire și dotare adăpost pentru vaci de lapte și anexe, spații pentru procesare și comercializare, achiziții utilaje agricole din loc.

Sântimbru, jud. Harghita. Sfântu Gheorghe." Arhiva MNCR. Manuscris.

Cavruc V. 2001, Some References to the Cultural Situation in Southeast Transylvania in the Middle and Late Bronze Age. In: Kacsó C. (Hrsg.): *Der Nordkarpatische Raum in der Bronzezeit. Symposium Baia Mare 7-10. Oktober 1998*. Baia Mare: 45-82.

Cavruc, V. (coord.) 2003, *New Archaeological Discoveries in South-Eastern Transylvania*, Sfântu Gheorghe.

Cavruc V., Dumitroaia, Gh. 2001, *Cultura Costișa în contextul epocii bronzului din România*, Piatra-Neamț.

Chidioșan N. 1980, *Contribuți la istoria tracilor din nord-vestul României. Așezarea Wietenberg de la Derșida*, Oradea.

Ciugudean H. 2010, *The Late Bronze Age in Transylvania (With primary focus on the central and Southern area)*, în: L. Marta (ed./Hrsg.), *Amurgul mileniului II a. Chr. în Câmpia Tisei și Transilvania/Das ende des 2. Jahrtausendes v. Chr. auf der Theiß-Ebene und Siebenbürgen. Simpozion/Symposium. Satu Mare 18-19 iulie 2008*. StudCom Satu Mare XXVI, 1, Satu Mare, 2010: 157-202.

Dietrich L. 2013, Visible workshops for invisible commodities. Leatherworking in the Late Bronze Age Noua culture's 'ashmounds', în: S.-C. Ailincăi, A. Țârlea, C. Micu (eds.), *Din preistoria Dunării de Jos. 50 de ani de la începutul cercetărilor arheologice la Babadag (1962-2012)*. Actele conferințe „Lower Danube Prehistory. 50 years of excavations at Babadag, Tulcea, 20-22 septembrie

2012/Lower Danube Prehistory. 50 years of excavations at Babadag (1962-2012). *Proceedings of „Lower Danube Prehistory. 50 years of excavations at Babadag” Conference, Tulcea, September 20 th-22th*, Biblioteca Istro-Pontică, Seria Arheologie 9, Brăila, 2013: 227-246.

Dietrich L. 2014, Die mittlere und späte Bronzezeit und die ältere Eisenzeit in Südostsienbürgen aufgrund der Siedlung von Rotbav, *Universitätsforschungen zur Prähistorischen Archäologie*, 248, Bonn.

Dietrich L., Bălăşescu A., Dietrich O. 2018, Deciphering Feasting in the Late Bronze Age Settlement of Rotbav, Transylvania, *European Journal of Archaeology* 21, 4, 2018: 572–589.

Dietrich L., Dietrich O. 2008, Alte und neue Bronzefunde aus Rotbav, “La Pârâuț”, *Materiale și Cercetări Arheologice, Serie Nouă* III, București: 89-102.

Florescu A. C. 1991, *Repertoriul culturii Noua-Coslogeni din România. Așezări și necropole. Cultură și Civilizație la Dunărea de Jos IX*, 1991, Călărași.

Horedt K. 1953, Cercetările arheologice din regiunea Hoghiz-Ugra și Teiuș, *Materiale arheologice privind istoria veche a R. P. R. Vol. I*. București: 785-815.

János P., Kovács D. 1967, Perieghetză arheologică în Bazinul Ciucului, *Studii și Materiale* II, Târgu Mureș: 43-53.

Kelemen I. 2021, Descoperiri faunistice din epoca bronzului târziu la Sântimbru-Dealul Mic (jud. Harghita), *Angvstia* 25, 2021.

Marcu M. 1976, Vechi cercetări în peșterile de la Merești, jud. Harghita. *Muzeul Național*, III. București: 73-95.

Munteanu R. 2010, *Începutul bronzului mijlociu în depresiunile marginale ale Carpaților Orientali*, Bibliotheca Memoriae Antiquitatis, XXIV, Piatra Neamț.

Nestor I. 1933, *Der Stand der Vorgeschichtsforschung in Rumänien*. 22. Bericht der Römisch-Germanischen Kommission 1932. Frankfurt am Main.

Puskás J. 2017, Contribuții la Repertoriul Arheologic al județului Covasna (IV), *Angvstia* 21, 2017: 9-92.

Puskás J. 2020, Așezarea culturii Noua de la Albiș/Kézdialbis–Rétremenő (județul Covasna), *Revista de Arheologie, Antropologie și Studii Interdisciplinare* 2, 2020: 111-150.

Quinn C. P., Ciugudean H., Bălan G., Hodgins G. 2020, Rethinking time, culture and socio-economic organisation in Bronze Age Transylvania, *Antiquity* 94 (2020): 44-61.

Sava E. 2002, Die Besteattungen der Noua-Kultur. Ein Beitrag zur Erforschung spätbronzeitlicher Bestattungsriten zwischen Dnestr und Westkarpaten. *Prähistorische Archäologie in Südosteuropa* 19, Kiel, 2002.



Fig. 1 Localizarea sitului Sântimbru-Dealul Mic/Kis-hegy, jud. Harghita.
Vedere generală dinspre vest.

Fig. 1 Localisation of the archaeological site at Sântimbru-Dealul Mic/Kis-hegy,
Harghita County. View from west.



Fig. 2 Harta prospecțiunilor geomagnetice din situl Sântimbru-Dealul Mic/Kis-hegy, jud.
Harghita. Cu roșu sunt marcate secțiunile cercetate în anul 2021.

Fig. 2 Map of the magnetic survey undertaken in Sântimbru-Dealul Mic/Kis-hegy,
Harghita County. With red – excavations made in 2021.

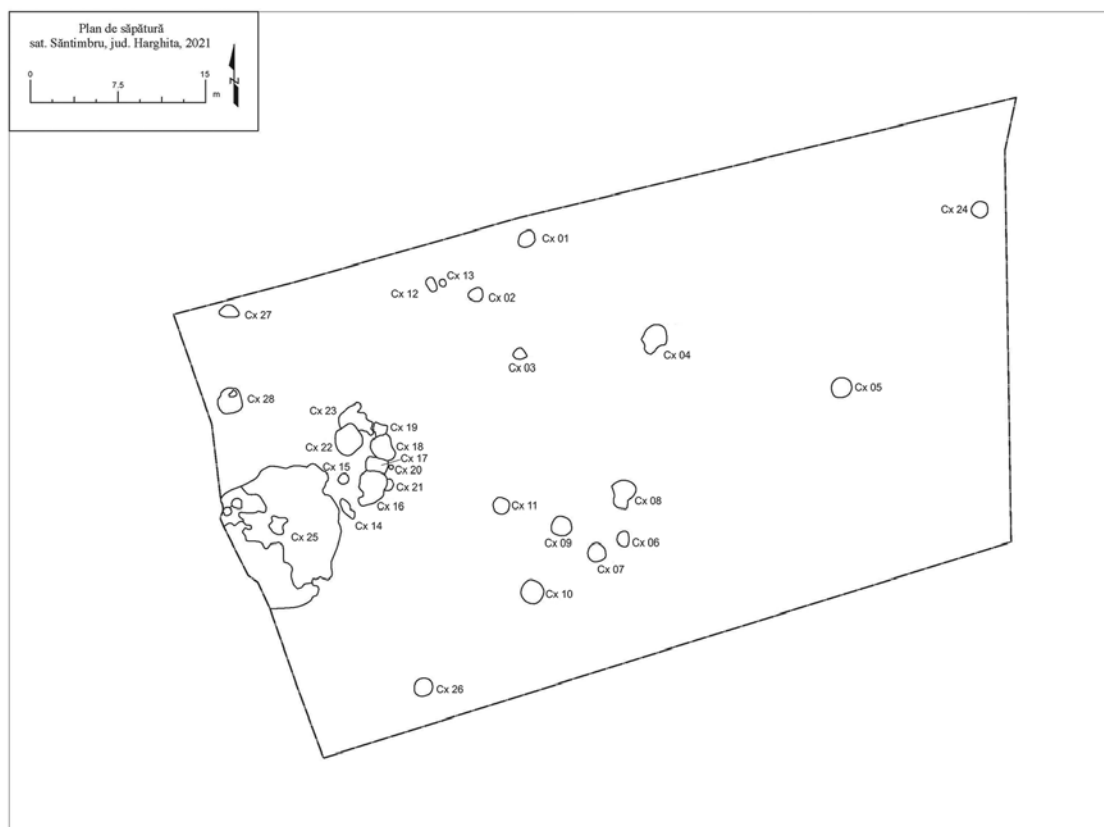


Fig. 3 Planul general al săpăturii din secțiunea S.1/2021.
de la Sântimbru-Dealul Mic/Kis-hegy, jud. Harghita.
Fig. 3 General plan of the excavations in trench S.1/2021.
at Sântimbru-Dealul Mic/Kis-hegy, Harghita County.

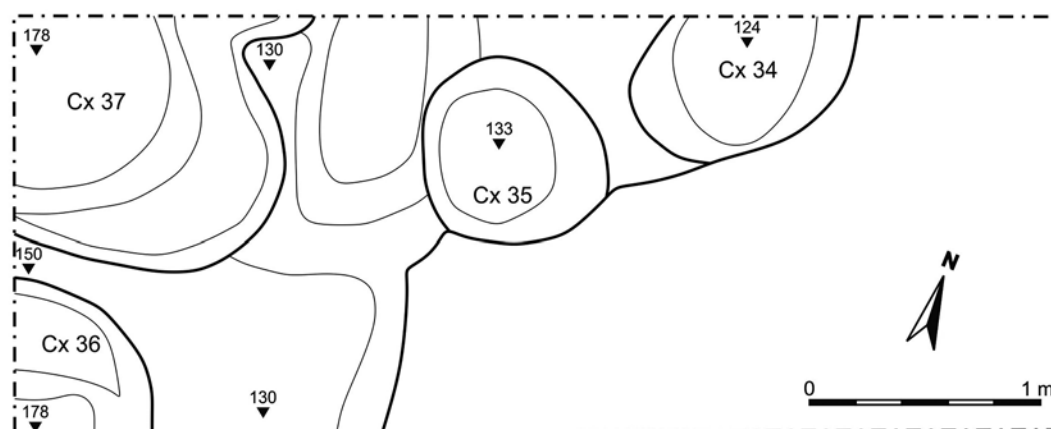


Fig. 4 Planul secțiunii S.2/2021 cu zona vestică (în care au fost descoperite gropi) de la Sântimbru-Dealul Mic/Kis-hegy, jud. Harghita.

Fig. 4 Excavation plan for trench S.2/2021 with the western sector (where various pits were discovered) at Sântimbru-Dealul Mic/Kis-hegy, Harghita County.

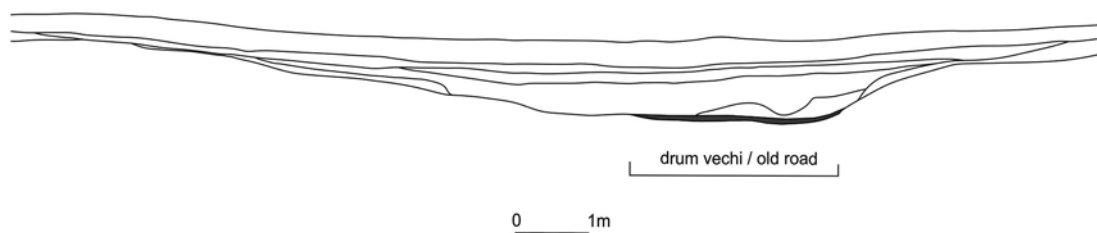
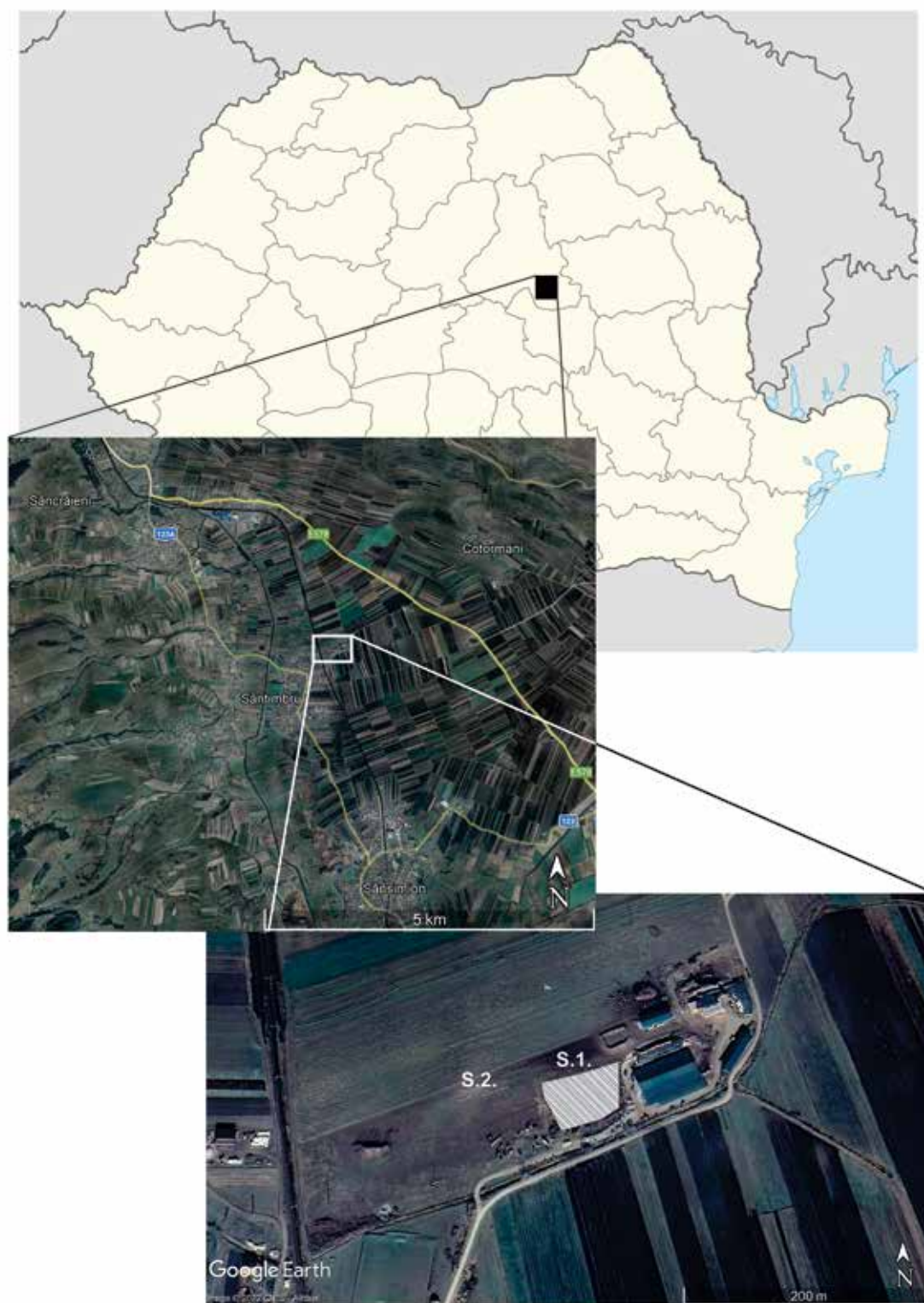
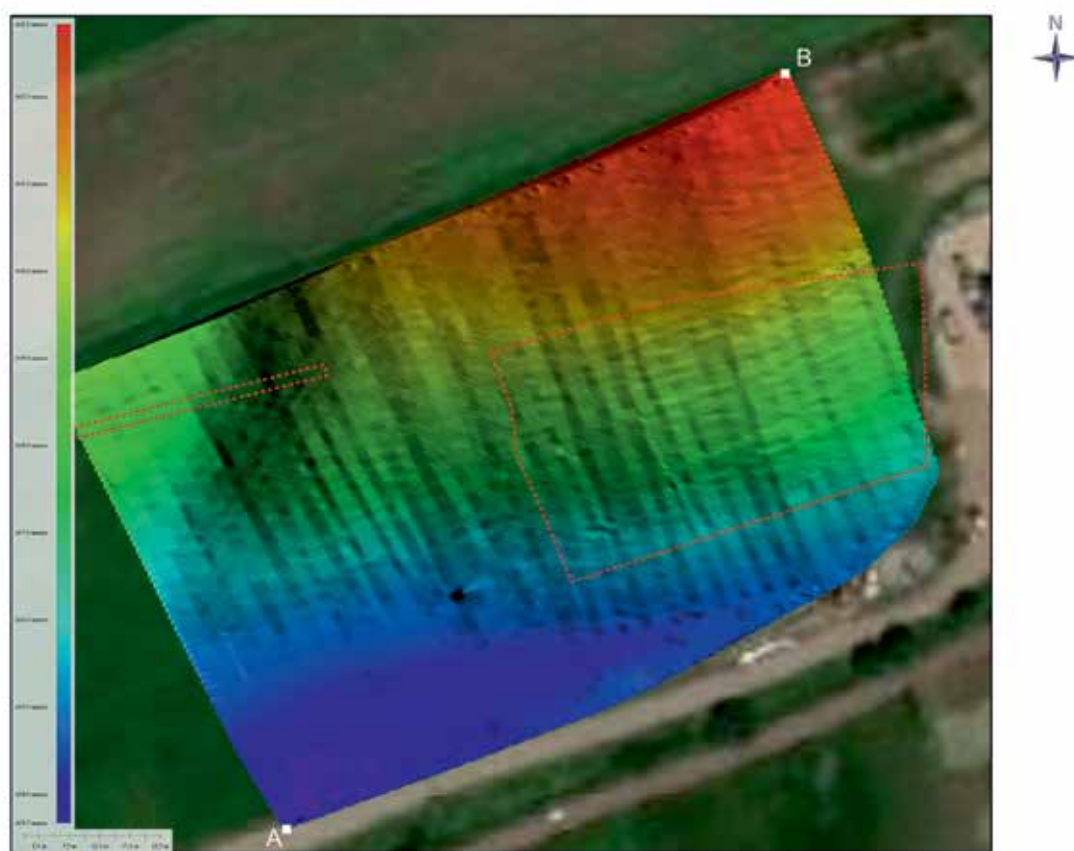


Fig. 5 Secțiunea S.2/2021 de la Sântimbru-Dealul Mic/Kis-hegy, jud. Harghita. Partea centrală a profilului sudic în care s-a observat urmele unui drum vechi.

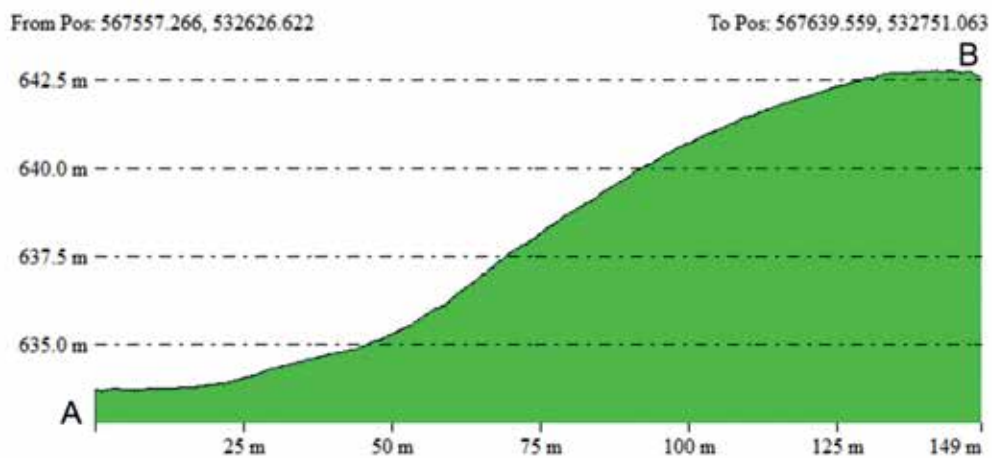
Fig. 5 Trench S.2/2021 at Sântimbru-Dealul Mic/Kis-hegy, Harghita County. Central part of the southern stratigraphic section where the remains of an old road were documented.



Pl. 1 Poziția geografică a sitului Sântimbru-Dealul Mic/Kis-hegy, jud. Harghita.
Pl. 1 Geographic position of the archaeological site at Sântimbru-Dealul Mic/Kis-hegy,
Harghita County.



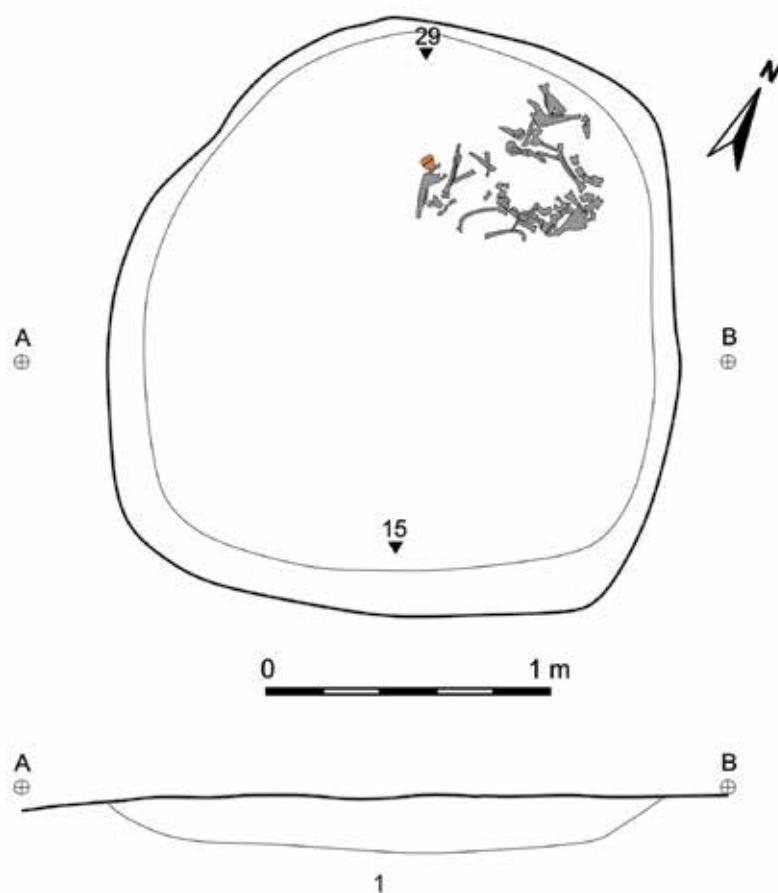
1



2

Pl. 2 Sântimbru-Dealul Mic/Kis-hegy, jud. Harghita: 1 – Modelul digital al terenului:
2 – Profilul altimetric. Cu roșu sunt marcate secțiunile cercetate în anul 2021.

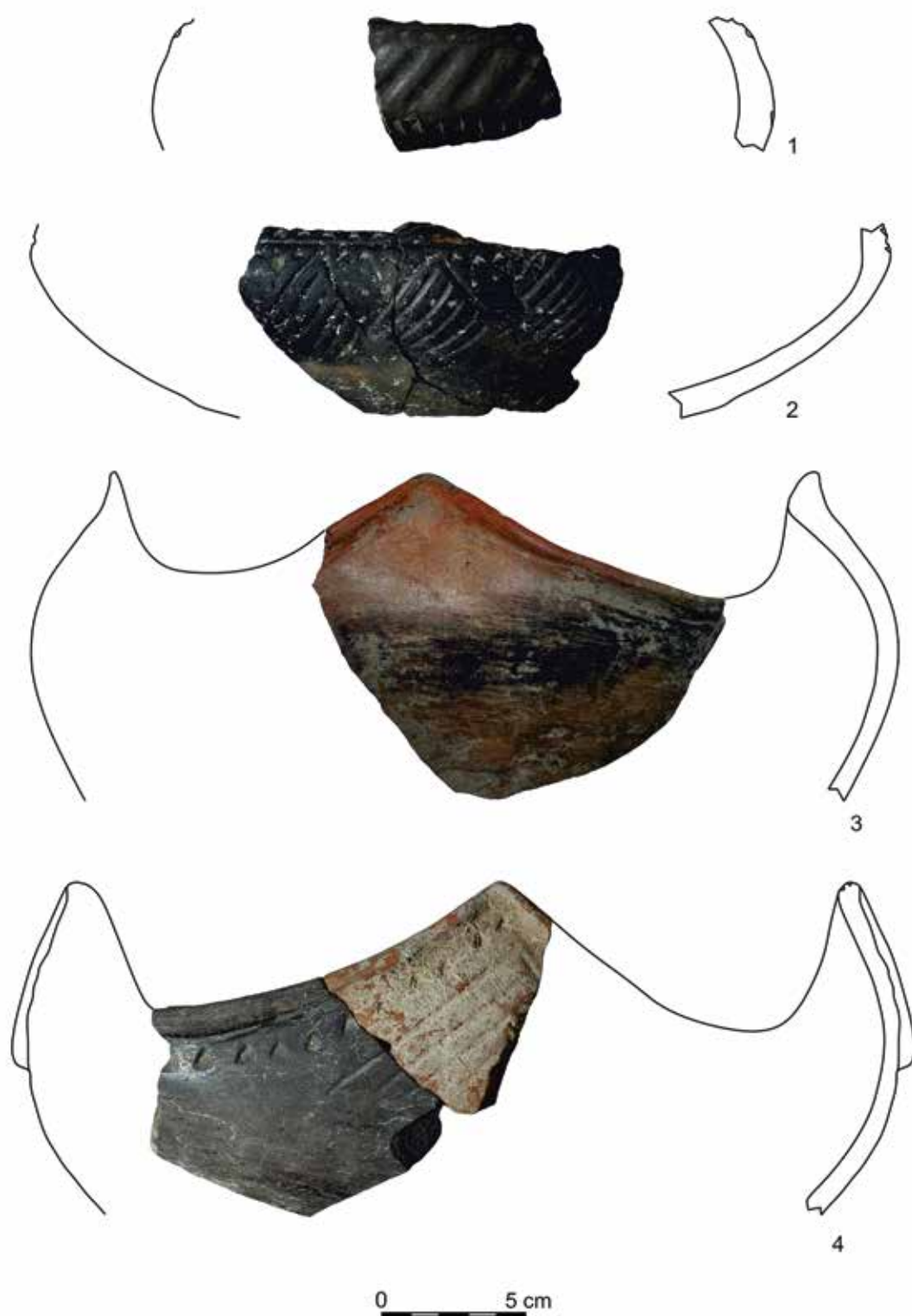
Pl. 2 Sântimbru-Dealul Mic/Kis-hegy, Harghita County: 1 – Digital terrain model:
2 – Altimetric profile. The trenches researched in 2021 are marked in red.



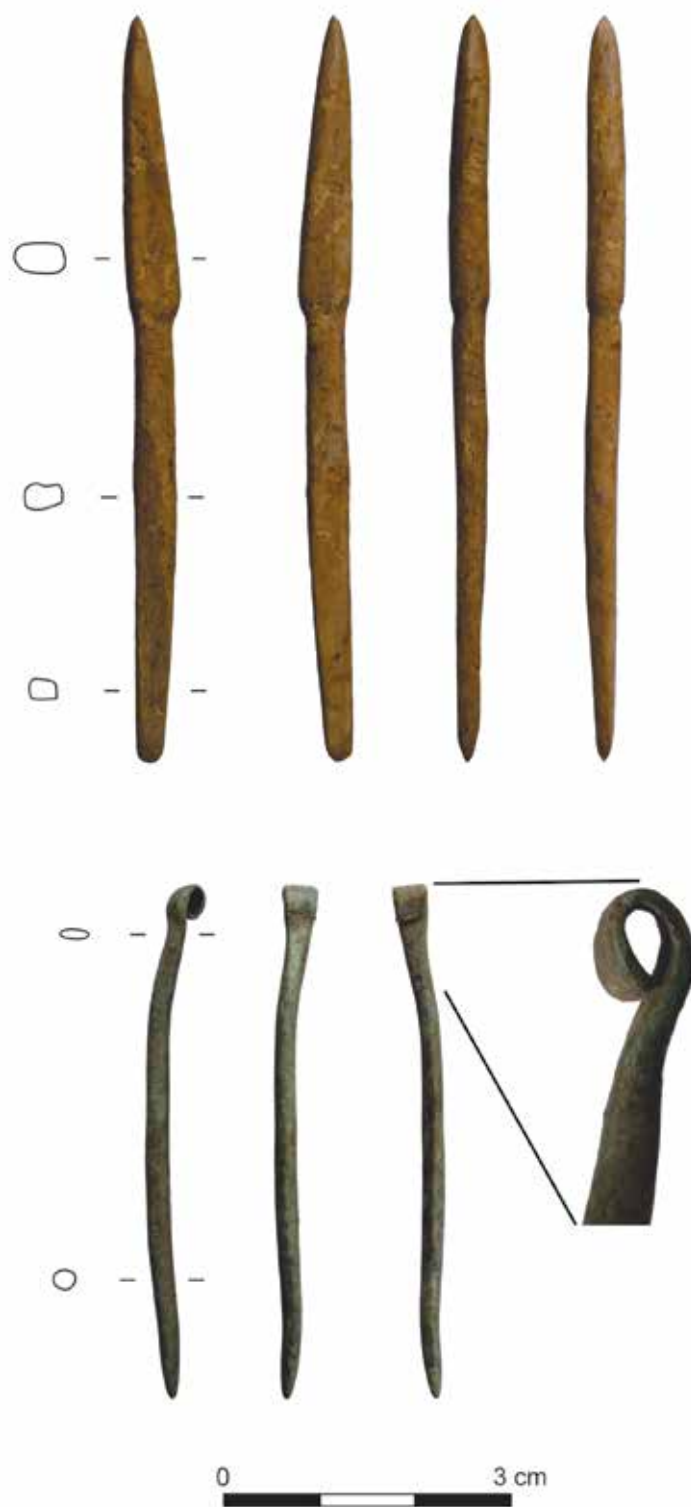
2

PI. 3 Sântimbru-Dealul Mic/Kis-hegy, jud. Harghita: Groapa Cx. 28 din S.1/2021:
1 – plan și profil; 2 – fotografie din timpul cercetării scheletului de animal (capră).

PI. 3 Sântimbru-Dealul Mic/Kis-hegy, Harghita County: Pit Cx. 28 in trench S.1/2021:
1 – plan and section; 2 – photo during the cleaning of the goat skeleton.

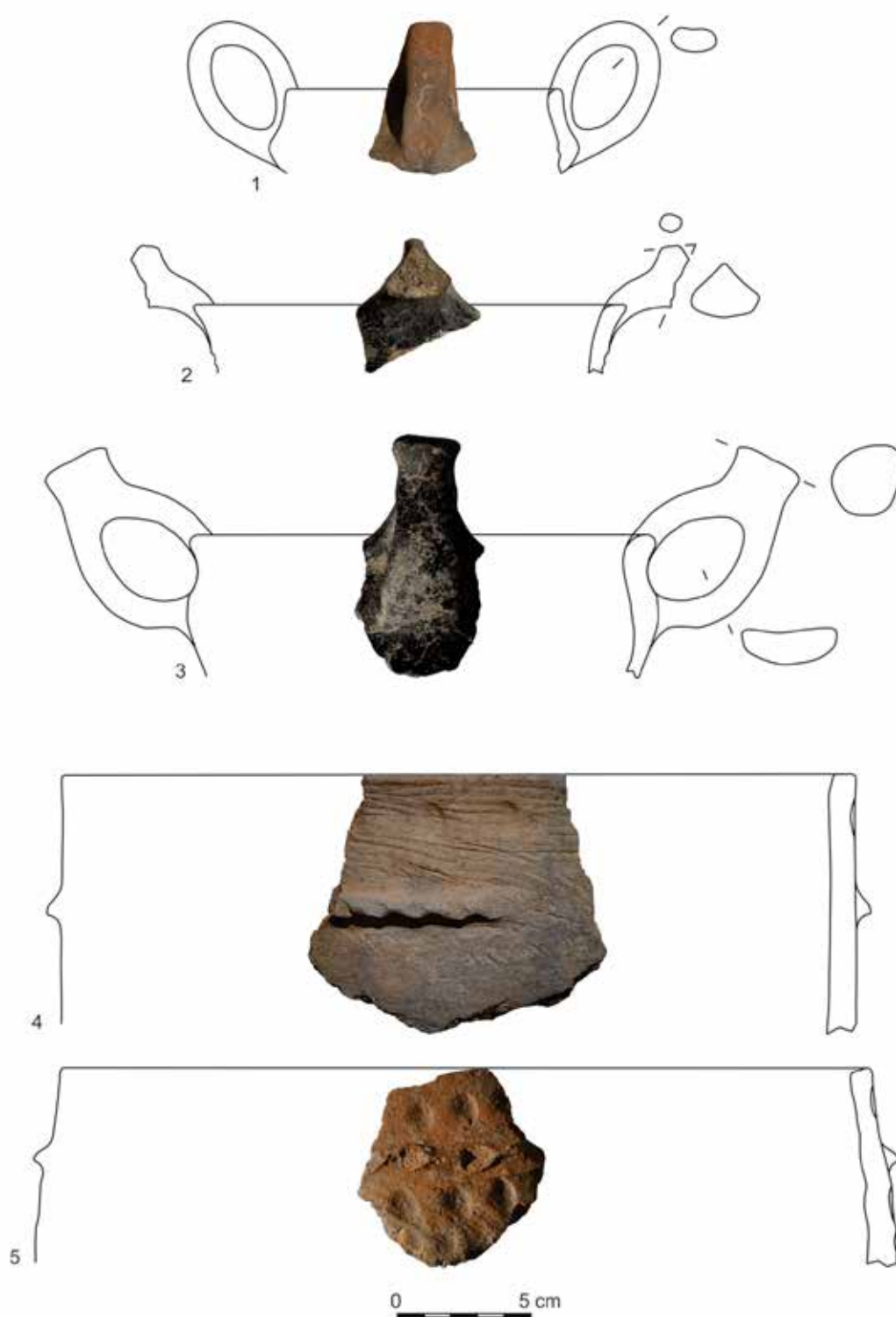


Pl. 4 Sântimbru-Dealul Mic/Kis-hegy, jud. Harghita. S.1/2021:
1-4 ceramică din epoca bronzului mijlociu (cultura Wietenberg).
Pl. 4 Sântimbru-Dealul Mic/Kis-hegy, Harghita County. S.1/2021:
1-4 - Middle Bronze Age pottery (Wietenberg culture).



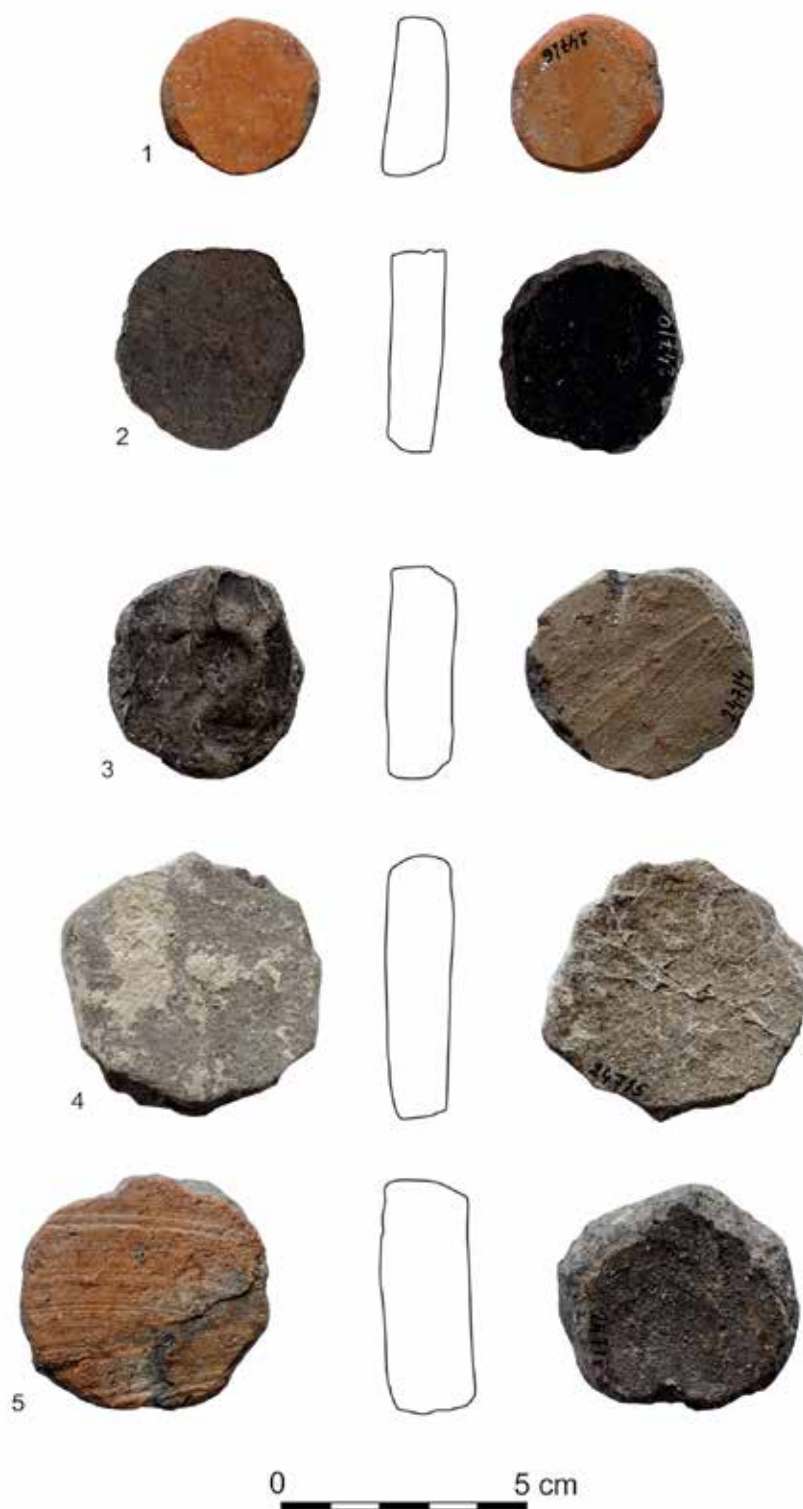
Pl. 5 Sântimbru-Dealul Mic/Kis-hegy, jud. Harghita. S.1/2021:
1 – Vârf de săgeată; 2 – Ac de bronz.

Pl. 5 Sântimbru-Dealul Mic/Kis-hegy, Harghita County. S.1/2021:
1 – arrowhead; 2 – bronze needle.



Pl. 6 Sântimbru-Dealul Mic/Kis-hegy, jud. Harghita. S.1/2021:
1-5 – ceramică din epoca bronzului târziu (cultura Noua).

Pl. 6 Sântimbru-Dealul Mic/Kis-hegy, Harghita County. S.1/2021:
1-5 – Late Bronze Age pottery (Noua culture).



Pl. 7 Sântimbru-Dealul Mic/Kis-hegy, jud. Harghita. S.1/2021, Cx. 25:
1-5 „Jetoane” confecționate din fragmente de vase ceramice.

Pl. 7 Sântimbru-Dealul Mic/Kis-hegy, Harghita County. S.1/2021, Cx. 25:
1-5 'gaming pieces' crafted out of pottery vessels fragments.



1



2

Pl. 8 Sântimbru-Dealul Mic/Kis-hegy, jud. Harghita. S.2/2021.

1 – Vedere generală dinspre vest cu localizarea drumului;

2 – Drumul vechi identificat în plan și pe profilul sudic al secțiunii.

Pl. 8 Sântimbru-Dealul Mic/Kis-hegy, Harghita County. S.2/2021;

1 – General view from the west with the location of the road;

2 – The old road identified in the plan and on the southern profile of the section.