

## O nouă *figlina* privată din Dacia romană

### A new private *figlina* from Roman Dacia

Sorin COCIȘ<sup>1</sup>

Dan MATEI<sup>2</sup>

**Cuvinte cheie:** ștampile tegulare civile, *figlinae*, materiale de construcție ceramice, tegula *mammata*, Napoca, Chinteni, provincia romană Dacia

**Keywords:** civilian brick stamps, *figlinae*, ceramic construction materials, tegula *mammata*, Napoca, Chinteni, Roman province of Dacia

#### ABSTRACT

The authors analyse a number of six stamps with the inscription VAL CAT (---) printed on ceramic construction material. Based on the analysis of the pieces discovered until today, it results that their distribution includes only the territory of Napoca. Chronologically, the pieces were discovered in archaeological contexts dating to the end of the 2nd century – 3rd century. Although civilian manufacturers are also known for the ceramic building materials used by the army, the range of this type of stamp shows that it was a local manufacturer who probably had a workshop around Napoca as well as other local *figlinae* from Dacia.

Ștampilele civile identificate pe materialele ceramice de construcție au constituit obiectul a destul de numeroase studii de sinteză sau articole dedicate unor *figlinae* locale din Dacia<sup>3</sup>. Descoperirea unor noi materiale de construcție ștampilate în cadrul unor cercetări arheologice preventive din cuprinsul și teritoriul orașului roman Napoca<sup>4</sup>, ne-a permis reluarea discuției cu privire la ștampila VAL CAT(---).

Prima ștampilă de acest tip (*tegula mammata*) provenind dintr-o *villa rustica*<sup>5</sup>

de pe dealul „Puzstafalu”/„Pustafalău”, comuna Chinteni (pl.1/1), a fost publicată de Alexandru Matei<sup>6</sup> (cat. nr. 1, pl. 6/2). Autorul mai menționează recuperarea unei țigle ștampilate prezentând un număr de cinci litere din punctul „Puzstafalu”, puțini ani înainte de 1974-1974, din partea unui locuitor al Chinteniului; faptul că „s-au pierdut” țigla în speță, alături de alte două materiale, ac de păr (os), respectiv moneadă, ne privează de posibilitatea de a atribui cu certitudine și acest produs tegular lui *Val(erius) Cat (---)*, deși cele cinci litere ce trebuie să fi fost văzute de locuitor, constituie un bun indiciu în acest sens, pentru el ligatura VA apărând firesc ca o singură literă<sup>7</sup>. Mai aflăm și despre recuperarea prin același localnic (1975), a încă unui produs tegular ștampilat, pe care autorul

<sup>1</sup> Institutul de Arheologie și Istoria Artei, Cluj-Napoca; scocis@yahoo.com.

<sup>2</sup> Muzeul de Istorie Turda; danmatei\_mail@yahoo.com

<sup>3</sup> IDR II; IDR III/1; IDR III/2; IDR III/3; IDR III/4; IDR III/6; ILD I; ILD II; IDR App. I; IDR App. II; IDR App. III; Branga 1994-1995; 1988; Piso 1996 = Piso 2005; Țentea, Rațiu 2014.

<sup>4</sup> Cociș *et alii* 2010, 567; 573, fig. 15; Rusu-Bolindeț, Popescu 2012, 241-241, 249, nr. 26; 281, pl. XXIX.3; Cociș *et alii* 2017, 174.

<sup>5</sup> Mitrofan 1965, 666; Mitrofan 1974, 42.

<sup>6</sup> Matei 1974-1975, 300; 301-302, fig. 2-4.

<sup>7</sup> Matei 1974-1975, 299, n. 2.

îl desemnează cu rezervă drept țigla. Se cunoaște faptul că piesa a ajuns la Muzeul Național de Istorie al Transilvaniei Cluj-Napoca prin achiziție<sup>8</sup>.

Revenind la piesa în discuție autorul consideră că este vorba de o ștampilă privată cu dezlegarea *VAL(erius) CAT(ullinus)*, având în vedere o echivalare a celui căruia îi apare numele pe ștampilă cu un procurator financiar din perioada de domnie a împăratului Commodus, atestat epigrafic la Napoca<sup>9</sup>. Autorul nu exclude și alte interpretări cu privire la cel ce îi apare numele abreviat pe respectiva ștampilă și anume deținător de *figlina* tegulară, *figlinarius* de material tegular; cea de-a treia variantă interpretativă – deținător de *figlina* tegulară și *de villa rustica*, fiind avansată cu rezervă<sup>10</sup>, pe bună dreptate. Căci un deținător de *figlina* putea să vândă unor proprietari de *villae rusticae*, dar el să nu fie proprietarul uneia, iar dacă era, nu putea să fi produs doar pentru necesitatea proprie.

Cu ocazia săpăturilor într-un context arheologic, databil între sfârșitul sec. II-începutul sec. III., din *villa rustica* de pe dealul Lomb, a fost descoperită o *tegula mammata*, Piesa are imprimată ștampilă *VAL(erius) C[AT] (---)*<sup>11</sup> (cat nr. 2, pl.1/2; pl. 5).

A treia piesă provine din săpăturile arheologice preventive din interiorului orașului roman *Napoca* (zona de nord-est), azi strada Regele Ferdinand nr. 29<sup>12</sup>. Este vorba tot de o *tegula mammata*, al cărei context de găsim nu a fost precizat în articolul în care a fost prezentată, dar despre care știm că provine din faza a III-a, cu debutul la început de secol III<sup>13</sup>.

<sup>8</sup> Matei 1974-1975, 300, n. 5.

<sup>9</sup> Matei 1974-1975, 300. – Epigrafa: CIL III 857. – A. Matei menționează consultarea cu I. I. Russu.

<sup>10</sup> Matei 1974-1975, 300.

<sup>11</sup> Cociș et alii 2010, 567; 573, fig. 15.

<sup>12</sup> Rusu-Bolindeț, Popescu 2012, 241-242, 249, nr. 26; 281, pl. XXIX.3.

<sup>13</sup> Mulțumim și pe această cale doamnei dr. Viorica Rusu-Bolindeț (Muzeul Național de Istorie a Transilvaniei), pentru bunăvoința de a ne oferi verbal informația. Pentru faza în speță vezi Rusu-Bolindeț, Popescu 2012, 242; 253, pl. I.1.

Ștampilă, deși păstrată numai în parte, date fiind celelalte atestări, poate fi atribuită aceluiași personaj *Val(erius) Cat(---)* printr-o facilă analogie<sup>14</sup> (cat. nr. 3, pl. 6/1).

Următoarele trei piese (una dublu ștampilată), provin din săpăturile arheologice preventive din interiorului orașului roman *Napoca* (tot zona de nord-est), Piața Muzeului nr. 4 (curtea palatului Mikes)<sup>15</sup>. Cu prilejul cercetării arheologice a fost identificată o porțiune dintr-o stradă a orașului roman (pe toată lățimea acesteia, cu trotuar și canalizare sub ea) și parțial o clădire cu curte interioară tot din aceeași perioadă. Din clădirea romană s-au evidențiat zidul de incintă al proprietății de lângă stradă, parțial două camere și o curte interioară pavată cu dale de piatră. Partea de pe latura sudică a curții interioare pavate era relativ bine păstrată, identificându-se o antecameră și o cameră cu sistem de încălzire în podea și parțial pe perete. Cele trei piese au fost descoperite în această din urmă cameră, una dintre piese fiind prinsă cu mortar pe peretele ei nordic. Cronologic, construcția poate fi datată la sfârșitul sec II-primele decenii ale sec III. Cele trei ștampile sunt identice: *VAL(erius) CAT(---)* (cat nr. 4-6, pl. 2-4).

După publicarea piesei de la Chinteni, o serie de cercetători – N. Branga<sup>16</sup>, I. I. Rusu<sup>17</sup>, C. C. Petolescu<sup>18</sup> – au atribuit această ștampilă procuratorului financiar al Daciei *Porolissensis*, *Valerius Catullinus*. I. Piso combate această idee susținând că ștampilă este una privată<sup>19</sup>. În ceea ce privește procuratela financiară în *Dacia Porolissensis* a lui *Valerius Catullinus*, I. Piso avansează patru variante de plasare temporală: în intervalul anilor 169-177, primii ani ulteriori lui 180, primii ani de domnie

<sup>14</sup> ILD II 974.

<sup>15</sup> Cociș et alii 2017.

<sup>16</sup> Branga 1980, 142, nr. 2.

<sup>17</sup> IDR III/2, ad 568.

<sup>18</sup> Petolescu 1986, 903, nr. 75. – Tustrei citați la PISO 2013, 274, n. 7; IDR App. II, ad CLXIII.

<sup>19</sup> Piso 1996, 160 cu n. 29 = Piso 2005, 302 cu n. 29; Piso 2013, 274.

ai lui Septimius Severus respectiv în sec. III<sup>20</sup>. Un alt argument adus mai recent de specialist împotriva identificării individului cu numele abreviat pe ștampila privată *VAL(erius) CAT(---)* cu procuratorul Valerius Catullinus, îl constituie absența prezentării funcției, de exclus în cazul unui asemenea funcționar de rang înalt. Personajul al cărui nume apare pe ștampilă și al cărui cognomen poate fi întregit în mai multe feluri, de exemplu *Cat(ulus)*, *Cat(ullus)*, *Cat(ullinus)*, ar fi un deținător de pământ în teritoriul napocens<sup>21</sup>.

Din analiza pieselor descoperite până astăzi, rezultă că distribuția acestora cuprinde numai teritoriul orașului *Napoca* (pl. 1). Cronologic, piesele au fost descoperite în contexte arheologice datate către sfârșitul sec. II și în sec. III. Trebuie scoasă din discuție situația în care ștampilele prezentate mai sus să se refere la procuratorul financiar al Daciei *Porolissensis* sau proprietarul unei *villa* ori proprietarul unui teren de unde se extrăgea lut. Deși sunt cunoscuți și producători civili pentru materiale de construcție ceramice necesare armatei<sup>22</sup>, aria de răspândire a acestui tip de ștampilă ne sugerează faptul că este vorba de un producător local, care deținea un atelier undeva în jurul orașului *Napoca*, așa cum este cunoscut și în cazul altor *figlinae* locale din Dacia<sup>23</sup>.

## CATALOG

### 1. Chinteni – „Puzstafalu”/„Pustafalău”

De pe cuprinsul unei *villa rustica* ori așezare restrânsă, o parte dintr-o *tegula mammata*<sup>24</sup> sau cărămidă de *suspensura*<sup>25</sup>, 39 × 30 × 3,5 cm grosime originală<sup>26</sup>, 39 × 32 ×

2,4 cm<sup>27</sup>; mărime cartuș dreptunghiular: 10,5 × 3 cm<sup>28</sup>, 10,5 × 3,1 cm<sup>29</sup>; înălțime litere: 2,5 cm<sup>30</sup>, 2,9 cm<sup>31</sup>; V și A în ligatură (hasta orizontală este absentă pentru A), L, C, A (de asemenea cu hasta orizontală absentă).

*Literatură*: Matei 1974-1975, 300; 301 *sq.*, fig. 2-4; Branga 1980, 142, nr. 2; IDR III/2, *ad* 567; Petolescu 1986, 903, nr. 75; Piso 2013, 274, IDR App. II, CLXIII.

*Deținător*: Muzeul Național de Istorie a Transilvaniei, nr. inv. V 64230 (după IDR App. II). (pl. 6.2)

### 2. Cluj-Napoca – „Dealul Lomb”/„Dealul Lombii”/„Dealul Popești”

Din cuprinsul unei probabile *villa rustica*, în „Spațiul C”, o porțiune a unei cărămizi ștampilate, 3,5 cm grosime (20 × 20 cm); mărime cartuș dreptunghiular: 6 (L. păstrată) × 3 cm; V și A în ligatură (hasta orizontală este absentă pentru A), L, C (C nu a fost observat de primii editori).

*Literatură*: Cociș *et alii* 2010, 567; 573, fig. 15; IDR App. II, *ad* CLXIII.

*Deținător*: Institutul de Arheologie și Istoria Artei al Academiei Române, filiala Cluj-Napoca, fără nr. inv. (pl. 5)

### 3. Cluj-Napoca, str. Regele Ferdinand, nr. 29.

Porțiune dintr-o țiglă – după primii editori, tegula *mammata* credem noi –, cu ștampilă; 14,5 × 11,5 × 2,8 cm grosime a porțiunii respective; mărime cartuș dreptunghiular: 9 (L. păstrată) × +3 cm; V și A în ligatură (hasta orizontală este absentă pentru A), L, C, A, T.

*Literatură*: Rusu-Bolindeț, Popescu 2012, 241 *sq.*; 249, nr. 26; 281, pl. XXIX.3 (dezlegând doar parțial literele); ILD 974.

*Deținător*: Muzeul Național de Istorie a Transilvaniei, nr. inv. V 61040. (pl. 6.1)

### 4. Cluj-Napoca, Piața Muzeului, nr. 4. *Tegula mammata*, lipsește un colț, 55,5 × 40,5 × cca. 3,5 cm, grosime maximă la una

<sup>20</sup> Piso 2013, 274.

<sup>21</sup> IDR App. II, *ad* CLXII.

<sup>22</sup> Kurzmann 2005.

<sup>23</sup> Țentea, Rațiu 2014; Piso 2021, 191, menționând că „Innerhalb der Stadt wurden bislang keine privat fabrizierten Ziegel gefunden”.

<sup>24</sup> Matei 1974-1975, 300 (și în rezumatul englez).

<sup>25</sup> IDR App. II, CLXIII.

<sup>26</sup> Matei 1974-1975, 300.

<sup>27</sup> IDR App. II, CLXIII.

<sup>28</sup> Matei 1974-1975, 300.

<sup>29</sup> IDR App. II, CLXIII.

<sup>30</sup> Matei 1974-1975, 300.

<sup>31</sup> IDR App. II, CLXIII.

dintre excrescențe: 9,7 cm; prezintă urme de mortar, ardere reușită, la roșu, ca degresant s-au utilizat și pietricele (unele de mai mari dimensiuni), semn ansiform cu degetul, puțin adânc; prezintă două ștampile: a) dimensiuni cartuș dreptunghiular: 10,7 × 3,2 cm; înălțime maximă litere: 2,7 cm; V și A în ligatură (hasta orizontală este absentă pentru A), L, C, A (de asemenea cu hasta orizontală absentă), T: VAL(erii) CAT(--); b) o parte dintr-o a doua ștampilă, slab aplicată (mai adânc către partea superioară a literelor), se găsește nu chiar perpendicular pe prima prezentată, în dreptul A și T ale acesteia (această ștampilă b) a fost cea dintâi aplicată, cartușul bine imprimat al ștampilei a) ștergând orice urmă a unei părți din ea); cartușul dreptunghiular păstrat pe 7,5 cm lungime conține urmele a patru litere: V, A, L, C (V și A redat identic ca la ștampila a): VAL(erii) C[AT](--).

*Literatură:* inedită (recuperarea unui număr de cinci porțiuni din *tegulae mammae* ștampilate este simplu amintită: Cociș et alii 2017; de fapt sunt patru porțiuni iar două se lipesc).

*Deținător:* Institutul de Arheologie și Istoria Artei al Academiei Române, filiala Cluj-Napoca IAIA, fără nr. inv. (pl. 3)

**5. Cluj-Napoca, Piața Muzeului, nr. 4.** *Tegula mammata*, două părți care se lipesc, lipsește o bună porțiune cu un colț, 54 × 39 × cca. 3,3 cm (grosimea crește în apropierea excrescențelor), grosime maximă la una dintre excrescențe: 9,5 cm; prezintă urme de mortar, ardere reușită, la roșu (un roșu mai intens decât la cea prezentată anterior), ca degresant s-au utilizat și pietricele (unele de mai mari dimensiuni), semn ansiform cu degetul, pe o bună porțiune puțin adânc; prezintă o ștampilă (mai adânc imprimată către partea inferioară și cu deosebire la colțul stâng), dimensiuni cartuș dreptunghiular: 10,2 × 3,1 cm; înălțime maximă litere: 2,6 cm; V și A în ligatură (hasta orizontală este

absentă pentru A), L, C, A (de asemenea cu hasta orizontală absentă), T: VAL(erii) CAT(--).

*Literatură:* inedită (vezi *supra* la nr. 4).  
*Deținător:* Institutul de Arheologie și Istoria Artei al Academiei Române, filiala Cluj-Napoca, fără nr. inv. (pl. 4)

**6. Cluj-Napoca, Piața Muzeului, nr. 4.** Fragment dintr-un produs tegular, 54 × 39 × 2,8-5; prezintă urme de mortar, ardere reușită, la roșu (o nuanță de roșu intermediară față de a celorlalte piese prezentate), ca degresant s-au utilizat și pietricele (unele de mai mari dimensiuni), două semne ansiforme cu degetul (unul suprapus pe o porțiune de cartuș, la semnul în speță o porțiune este puțin adâncă); prezintă o ștampilă (imprimată mai profund în partea superioară), dimensiuni cartuș dreptunghiular: 10,5 × 3,2 cm; înălțime maximă litere: cel puțin 2,5 cm; V și A în ligatură (hasta orizontală este absentă pentru A), L, C, A (de asemenea cu hasta orizontală absentă), T: VAL(erii) CAT(---).

*Literatură:* inedită (vezi *supra* la nr. 4).  
*Deținător:* Institutul de Arheologie și Istoria Artei al Academiei Române, filiala Cluj-Napoca, fără nr. inv. (pl. 2)

### Mulțumiri

*Autorii mulțumesc cordial dr. Gabriel Andreica (muzeograf, Muzeul de Istorie Turda), pentru amabilitatea cu care a procesat o parte din fotografii și și-a adus contribuția majoră la întocmirea planșelor 2-6, lui Adrian Țop (profesor la Clubul Copiilor Turda), pentru amabilitatea completării desenelor cu anumite detalii, dr. Vlad Lăzărescu (C.S. II, Institutul de Arheologie și Istoria Artei al Academiei Române, filiala Cluj-Napoca), pentru amabilitatea întocmirii planșei 1, respectiv drd. Teodor Talos (Universitatea „Babeș-Bolyai” Cluj-Napoca), pentru efectuarea fotografiilor cartușelor de la pl. 2-4 și a fotografiilor de la pl. 6.2.*

## Bibliografie / Bibliography

**Braga N. 1994-1995.** Tegule private de la Ulpia Traiana Sarmizegetusa, *Sargetia* XI-XII: 81-100.

**Braga N. 1980.** *Urbanismul Daciei romane*, Timișoara: Facla, 1980.

**Cociș S., Fodorean F., Ursuțiu A., Bârcă V. 2010.** *Villa rustica* de pe Dealul Lomb (Chinteni, Cluj-Napoca), în H. Pop, I. Bejinariu, S. Băcucț-Crișan, D. Băcucț-Crișan (eds.), *Identități culturale locale și regionale în context european. Studii de arheologie și antropologie istorică/Local and regional cultural identities in European context. Archaeology and historical anthropology. In memoriam Alexandri V. Matei*. Bibliotheca Musei Porolissensis XIII, Cluj-Napoca: Editura Mega, 2010: 565-574.

**Cociș S., Ferencz S., Ursuțiu A., Onofrei C. 2017.** [nr.] 100. Cluj-Napoca, mun. Cluj-Napoca, jud. Cluj, Piața Muzeului nr. 4, in Institutul Național al Patrimoniului (ed.), *Cronica Cercetărilor Arheologice din România. Campania 2016*. A LI-a sesiune națională de rapoarte arheologice, Muzeul Național de Istorie a României, 24-27 Mai 2017, București: 174.

**IDR II.** Florescu G., Petolescu C. C. (culese, traduse în românește, însoțite de comentarii și indici de), *Inscripțiile Daciei romane* (Inscripțiile antice din Dacia și Scythia Minor, Seria primă), Vol. II: Oltenia și Muntenia, București: Editura Academiei Republicii Socialiste România, 1977.

**IDR III/1.** Russu I. I., în colab. cu M. Dušanić, N. Gudea și V. Wollmann (adunate, însoțite de comentarii și indice, traduse de), *Inscripțiile Daciei romane* (Inscripțiile antice din Dacia și Scythia Minor, Seria primă), Vol. III: Dacia Superior. 1. Zona de sud-vest (teritoriul dintre Dunăre, Tisa și Mureș), București: Editura Academiei Republicii Socialiste România, 1977.

**IDR III/2.** Russu I. I., în colab. cu I. Piso și V. Wollmann (adunate, însoțite de comentarii și indice, traduse de), *Inscripțiile Daciei romane* (Inscripțiile antice din Dacia și Scythia Minor, Seria primă), Vol. III: Dacia Superior. 2. Ulpia Traiana Dacica (Sarmizegetusa), București: Editura Academiei Republicii Socialiste România, 1980.

**IDR III/3.** Russu I. I., în colab. cu O. Floca, V. Wollmann (adunate, însoțite de comentarii și indice, traduse de), *Inscripțiile Daciei romane* (Inscripțiile antice din Dacia și Scythia Minor, Seria primă), Vol. III: Dacia Superior. 3. Zona centrală (teritoriul dintre Ulpia Traiana, Micia, Apulum, Alburnus Maior, Valea Crișului), București: Editura Academiei Republicii Socialiste România, 1984.

**IDR III/4.** Russu I. I. (adunate, însoțite de comentarii și indice, traduse de), *Inscripțiile Daciei romane* (Inscripțiile antice din Dacia și Scythia Minor, Seria primă), Vol. III: Dacia Superior. 4. Zona răsăriteană, București: Editura Academiei Republicii Socialiste România, 1988.

**IDR III/6.** Băluță C. L. (adunate, însoțite de comentarii și indice, traduse de), *Inscripțiile Daciei romane* (Inscripțiile antice din Dacia și Scythia Minor, Seria primă), Vol. III: Dacia Superior 6. Apulum – instrumentum domesticum. București, 1999.

**IDR App. I.** Piso I., Deac D., *Inscriptiones Daciae Romanae. Appendix I. Inscriptiones laterum Musei Zilahensis*, Cluj-Napoca: Editura Mega, 2016.

**IDR App. II.** Piso I., Marcu F., *Inscriptiones Daciae Romanae. Appendix II. Inscriptiones laterum Musei Napocensis*, Cluj-Napoca: Editura Mega, 2016.

**IDR App. III.** Piso I., Ardeț A., Timoc C., *Inscriptiones Daciae Romanae. Appendix III. Inscriptiones laterum museorum Banatus Temesiensis*, București: Editura Mega, 2019.

**ILD 2005.** C. C. Petolescu, *Inscripțiile latine din Dacia I* (ILD), București.

**ILD II 2016.** Petolescu C. C., *Inscripțiile latine din Dacia*. II, București.

**Kurzmann R. 2005.** Soldier, civilian and military brick production, *Oxford Journal of Archaeology*, 24 (4): 405-414.

**Matei A. 1974-1975.** O așezare rurală romană la Chinteni (jud. Cluj), *Sargetia* XI-XII: 299-302.

**Mitrofan I. 1965.** Descoperiri arheologice la Cluj și împrejurimi, *Acta Musei Napocensis* II: 657-666.

**Mitrofan I. 1974.** "Villae rusticae" în Dacia Superioară (II), *Acta Musei Napocensis* XI: 41-58.

**Petolescu C. C. 1986.** Administrația Daciei romane, *Revista de istorie* 39 (9): 880-903.

**Piso I. 1996.** Les estampilles téglulaires de Sarmizegetusa, *Ephemeris Napocensis* VI: 153-200.

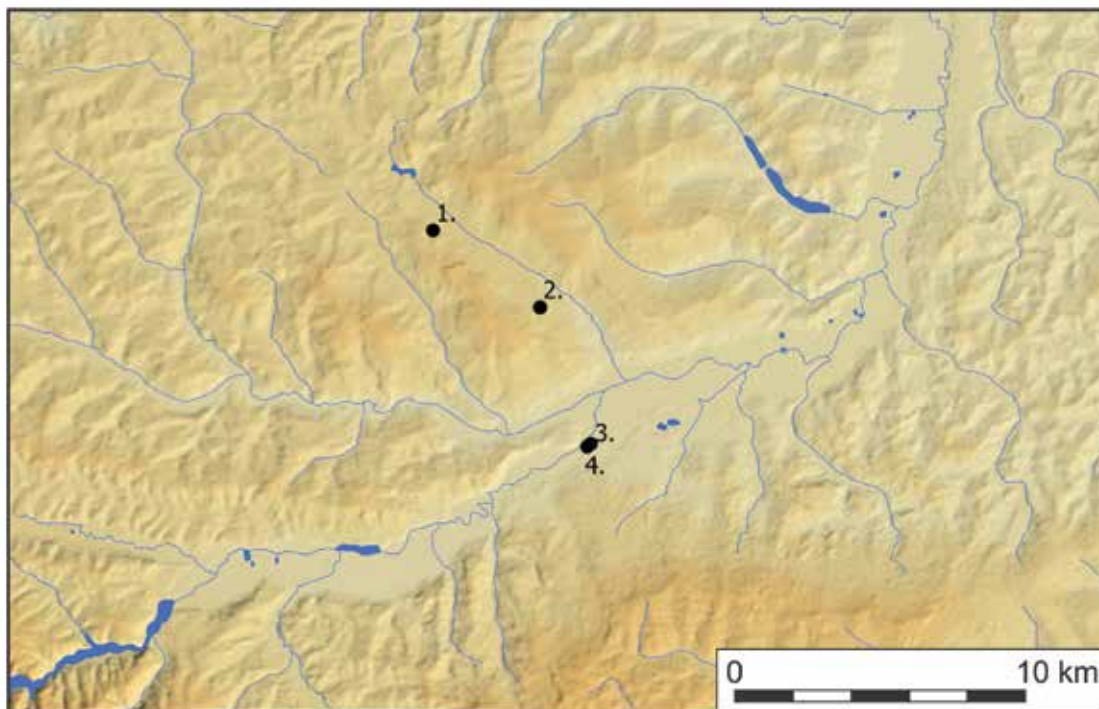
**Piso I. 2005.** *An der Nordgrenze des Römischen Reiches. Ausgewählte Studien (1972- 2003)*. Heidelberger Althistorische Beiträge und Epigraphische Studien Bd. 41, Stuttgart: Franz Steiner Verlag.

**Piso I. 2013.** *Fasti provinciae Daciae. II. Die ritterlichen Amtsträger*. Antiquitas, Reihe 1. Abhandlungen zur Alten Geschichte Bd. 60, Bonn: Dr. Rudolf Habelt GmbH.

**Piso I. 2021.** Die Ziegelstempel als Quelle für die Geschichte der Provinz Dakien, in F. Mitthof, C. Chianti, L. Zerbini (eds.), *Ad ripam fluminis Danuvi. Papers of the 3<sup>rd</sup> International Conference on the Roman Danubian Provinces, Vienna, 11<sup>th</sup>-14<sup>th</sup> November 2015*. Tyche Supplement Band 11, Wien: Der Verlag Holzhausen, 2021: 279-295, pl. 41.

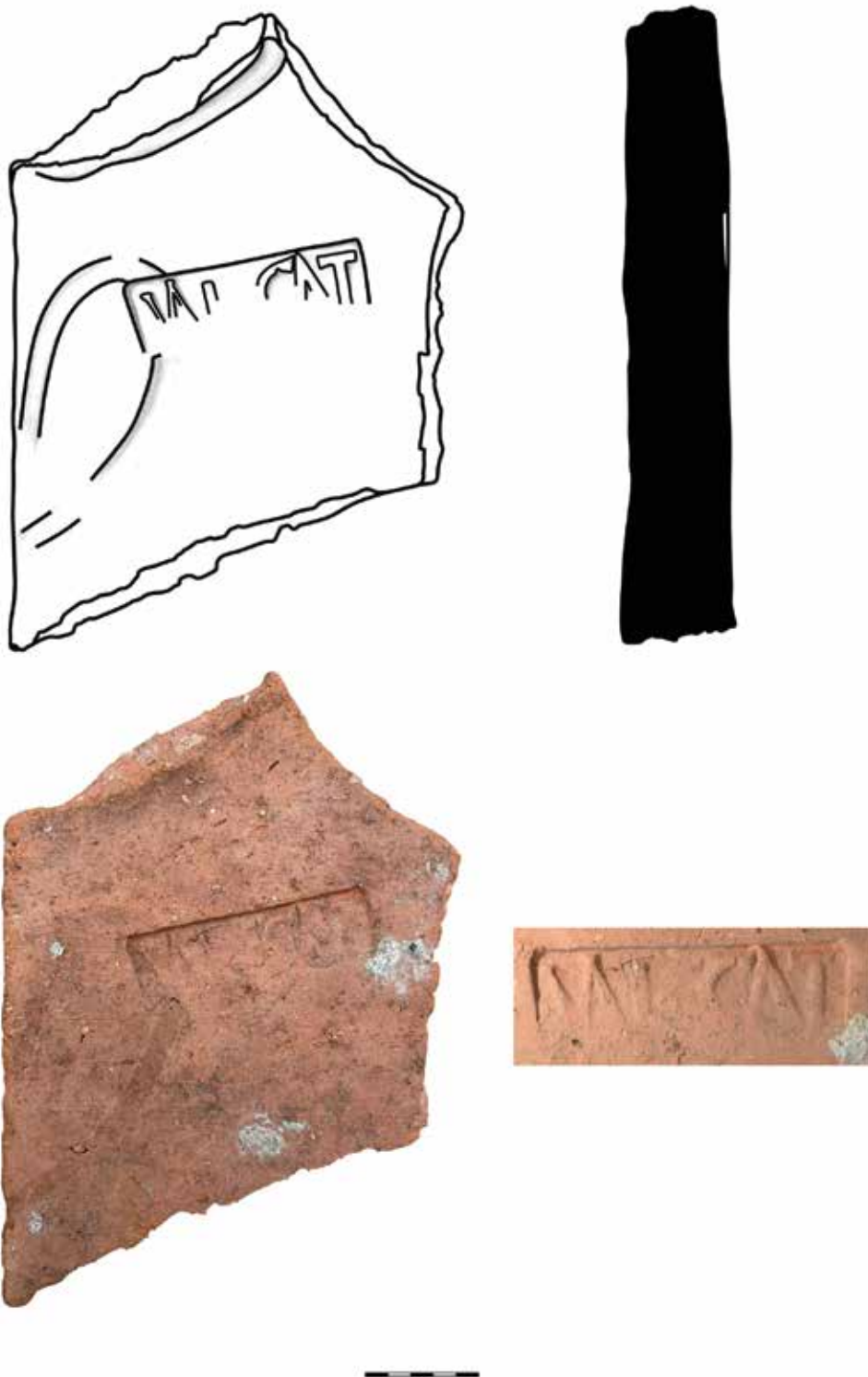
**Rusu-Bolindeț V., Popescu M-C. 2012.** Roman remains discovered in the north-eastern area of Napoca – the rescue excavations at 29 Regele Ferdinand St., *Acta Musei Napocensis* 49/I: 229-282.

**Țentea O., Rațiu A. 2014.** Figlinae din Dacia, *Angustia* XVII-XVIII: 217-222.



**Pl. 1** Aria de răspândire a ștampilei VAL(erius) CAT(---) în teritoriul Napocăi:  
1. Chinteni – „Puzstafalu”/„Pustafalău”; 2. Cluj-Napoca – „Dealul Lomb”/  
„Dealul Lombii”/„Dealul Popești”; 3. Cluj-Napoca, str. Regele Ferdinand, nr. 29;  
4-6. Cluj-Napoca, Piața Muzeului, nr. 4.

**Pl. 1** The geographic spreading area of the VAL(erius) CAT(---) stamp in the territory of Napoca: 1. Chinteni – „Puzstafalu”/„Pustafalău”; 2. Cluj-Napoca – „Dealul Lomb”/  
„Dealul Lombii”/„Dealul Popești”; 3. Cluj-Napoca, str. Regele Ferdinand, nr. 29;  
4-6. Cluj-Napoca, Piața Muzeului, nr. 4.

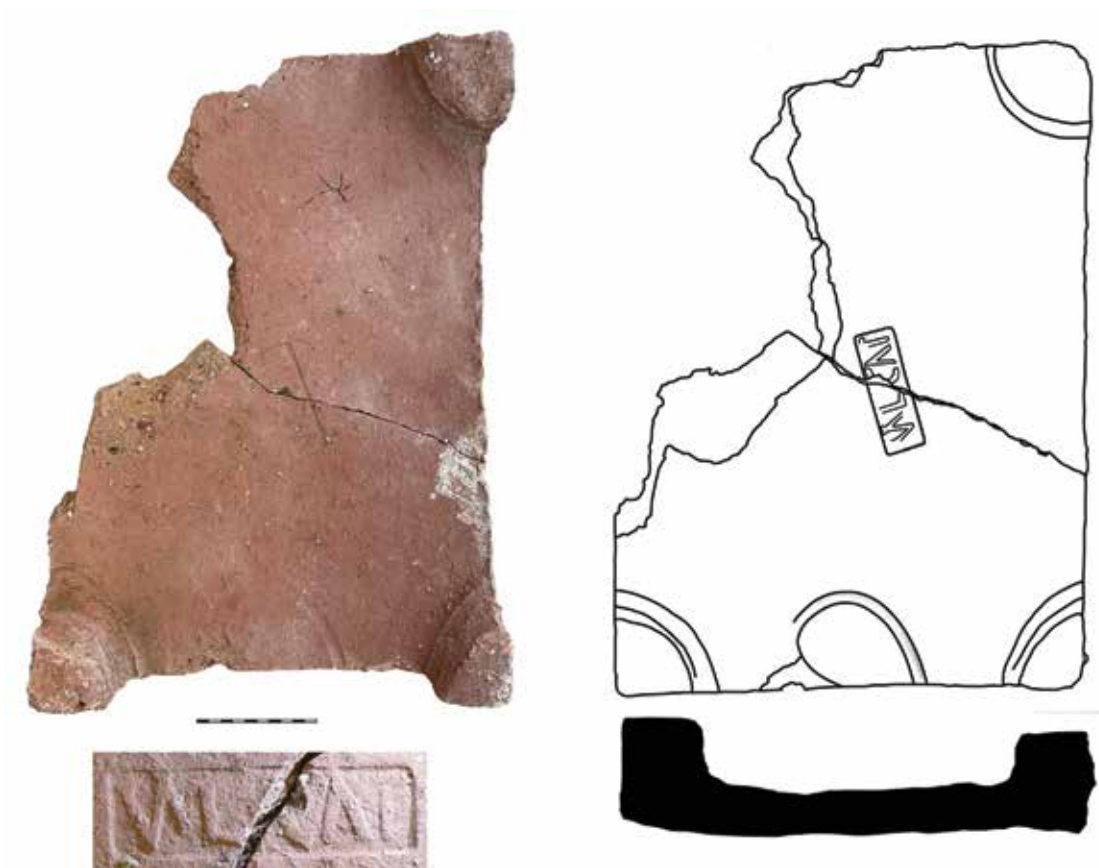


**Pl. 2** Fragment produs tegular, Cluj-Napoca, Piața Muzeului, nr. 4 (cat. nr. 6).  
*Pl. 2* Tegular product fragment, Cluj-Napoca, Piața Muzeului, nr. 4 (cat. nr. 6).

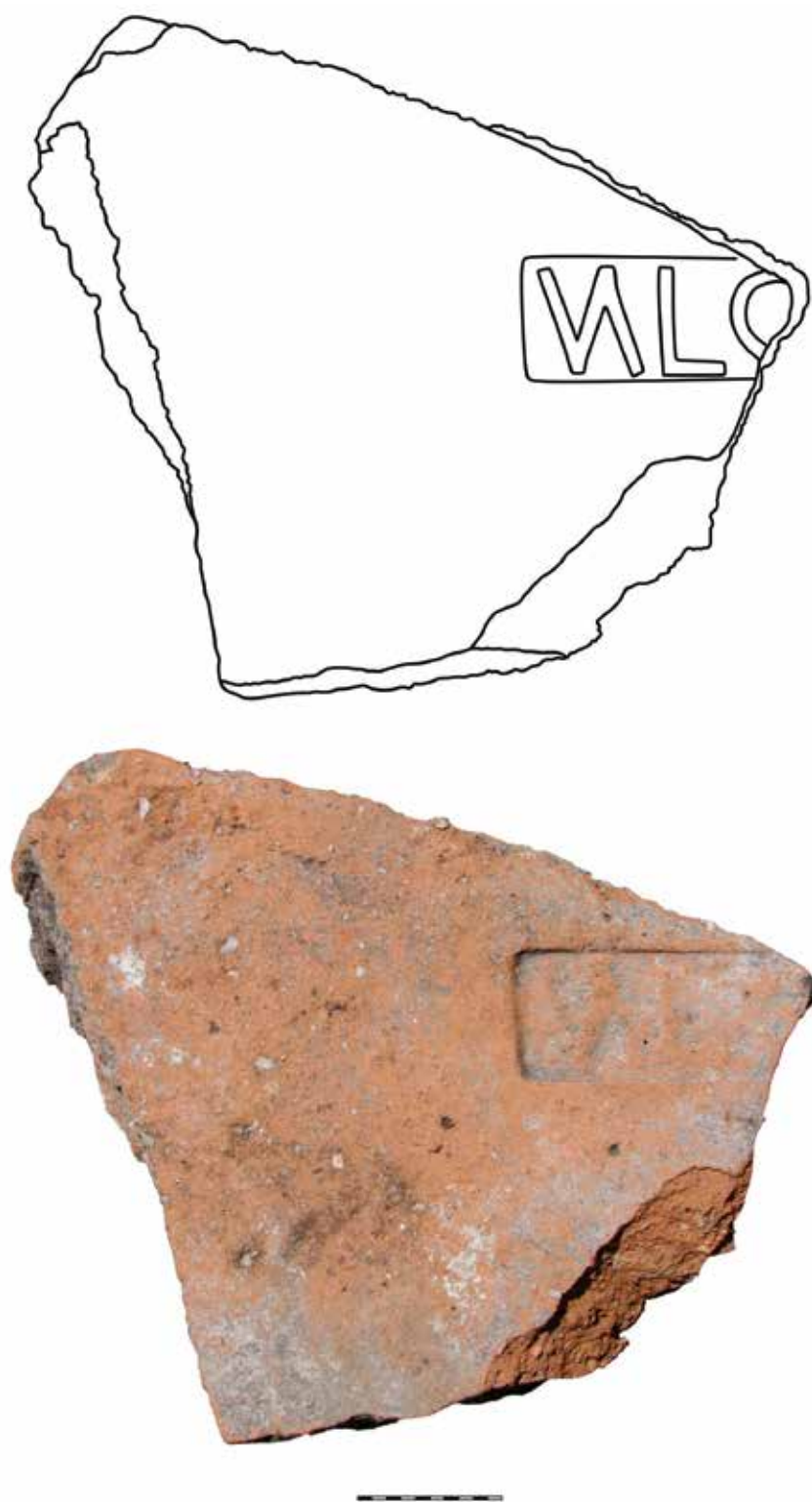




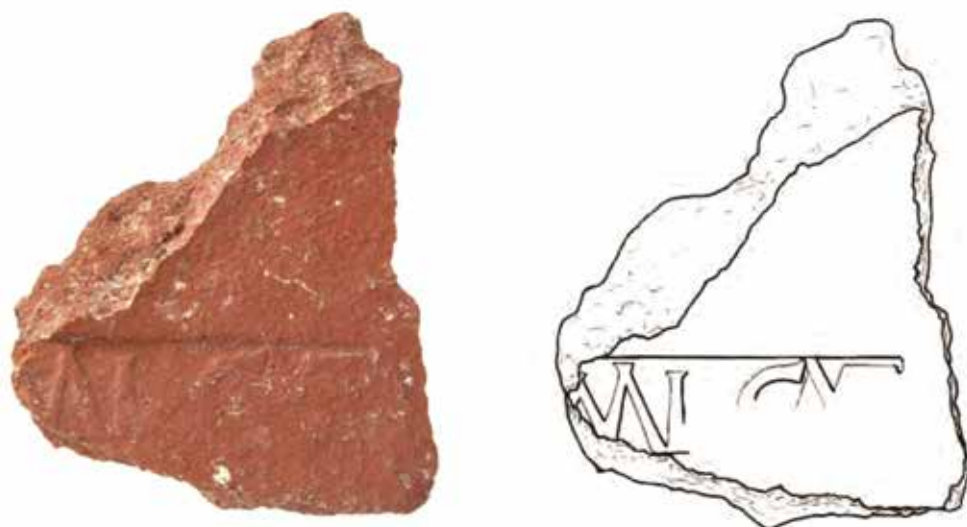
**Pl. 3** *Tegula mammata* cu o parte lipsă, Cluj-Napoca, Piața Muzeului, nr. 4 (cat. nr. 4).  
**Pl. 3** *Tegula mammata with a missing part*, Cluj-Napoca, Piața Muzeului, nr. 4 (cat. nr. 4).



**Pl. 4** *Tegula mammata* cu o parte lipsă, Cluj-Napoca, Piața Muzeului, nr. 4 (cat. nr. 5).  
**Pl. 4** *Tegula mammata* with a missing part, Cluj-Napoca, Piața Muzeului, nr. 4 (cat. nr. 5).



**Pl. 5** Porțiune cărămidă din probabila villa Cluj-Napoca, „Dealul Lomb” / „Dealul Lombii” / „Dealul Popești” (cat. nr. 2) (cf. Cociș et alii 2010, 573, fig. 15).  
**Pl. 5** Fragment of a tile coming from the probable villa Cluj-Napoca, „Dealul Lomb” / „Dealul Lombii” / „Dealul Popești” (cat. nr. 2) (cp. Cociș et alii 2010, 573, fig. 15).



1.



2.

**Pl. 6** Ștampile. 1. Porțiune țiglă, după primii editori, tegula mammata credem noi, Cluj-Napoca, str. Regele Ferdinand, nr. 29 (cat. nr. 3) (după Rusu-Bolindeț, Popescu 2012, 281, pl. XXIX.3); 2. Ștampilă tegula mammata sau cărămidă suspensura de la villa – „Puzstafalu”/„Pustafalău” (cat. nr. 1).

**Pl. 6** Stamps. 1. Tile, after the first editors, tegula mammata we believe, fragment Cluj-Napoca, str. Regele Ferdinand, nr. 29 (cat. nr. 3) (after Rusu-Bolindeț, Popescu 2012, 281, pl. XXIX.3); 2. Tegula mammata or suspensura tile stamp originating from villa – „Puzstafalu”/„Pustafalău” (cat. nr. 1).