

Câteva considerații asupra colecției de păpușare din patrimoniul Muzeului Național al Carpaților Răsăriteni

Some considerations on the wooden cheese doll moulds collection of the National Museum of the Eastern Carpathians

Florentina TEACĂ¹

Cuvinte cheie: patrimoniu muzeal, păpușare, păpuși de caș, păstori, Sântilie, tradiții, zona etnografică Covasna

Keywords: ethnographic heritage, wooden cheese doll moulds, cheese dolls, shepherds, Sântilie, traditions, Covasna ethnographic area

ABSTRACT

The wooden cheese doll moulds, a mark of the traditional Romanian shepherd's trade in the Curvature Carpathians, are moulds carved in wood, in anthropomorphic shape, used in the past to make the so-called cheese dolls. These dolls were given to girls by young shepherds who, once a year, came down from the mountains to choose their bride, at the traditional celebration of the Mocan (shepherds) communities of the Covasna area, Sântilia (Sfântul Ilie). The cheese doll moulds carved in wood bear a rich ornamentation, consisting in geometric, astral, zoomorphic, and anthropomorphic elements, which will be imprinted on the fresh cheese doll, decorating it. The National Museum of Eastern Carpathians has a rich collection of objects related to shepherding, among which seven such wooden cheese doll moulds. One of them became the logo of the Museum.

Introducere

Sculptura, ca formă artistică, datează de la începuturile omenirii. Cu vreo lamă de silex, pe vreo bâtă de lemn, câteva zgârieturi stângace – acelea vor fi fost primele forme ale acestei arte. Cu timpul, perfecționându-se, meșteșugul cioplitorului a devenit o ocupație, iar formele au început să se diversifice.

Descoperirile arheologice au scos la iveală sculpturi din epoca preistorică. S-au modelat piatra, marmura, fildeșul, metalul etc. Și lemnul. Însă, la nivel istoric, efemeră este arta lemnului – să ne gândim la isto-

ria românilor transilvăneni: lespezi funerare românești vechi nu găsim – pentru că din lemn se ciopleau crucile noastre; nici mărețe catedrale românești nu avem – pentru că bisericuțele de lemn s-au întors cuminți în pământ, același din care a răsărit odată lemnul catapetesmei lor.

Dar aceste exprimări artistice venite din adâncul nebulos al istoriei, repetate, altele, repetate iar, au creat în timp cadre de gândire, matrici sufletești care caracterizează poporul nostru pe deplin – așadar nimic trecător, veșnic totul.

La români, arta prelucrării lemnului a cunoscut o dezvoltare cu totul deosebită. De altfel, bogăția acestui material a făcut

¹ Muzeul Național al Carpaților Răsăriteni, Sfântu Gheorghe, teaca_florentina@yahoo.com

ca la noi ea să fie răspândită aproape în toate regiunile țării. Este foarte adevărat că „sunt foarte puține obiectele de lemn care sunt destinate în mod exclusiv numai decorării, după cum nu e mai puțin adevărat că marea majoritate a obiectelor de lemn constituie, în același timp, și adevărate creații de artă populară plastică ce au un scop utilitar bine stabilit”.²

Lucruri de o deosebită frumusețe și de o bogată fantezie au ieșit din munca plină de migală a agriculturului, a păstorului, a pescarului ș.a.m.d. „Furcile de tors, fluierile, cimpoaiele, bătele ciobănești, cupele, șeaua pentru cai, maiurile de bățut rufe, fusele, tiparele de caș [subl.n., F.T.], căucele, lingurile, cleștele de spart nuci, donițele, solnițele, diverse mâner de unelte, ploștile, icoanele, crucile ș.a.m.d., toate poartă amprenta dragostei de frumos, amprenta unei îndemânări și iscusințe deosebite, fiecare dintre aceste obiecte sunt bogat împodobite, bogat sculptate.”³

În lista obiectelor de lemn măiastru cioplite de români, etnografii, în marea lor majoritate, menționează, la loc de cinste, tiparele de caș. Generic vorbind, un tipar este o formă în care se toarnă anumite materiale pentru a primi aspectul dorit, un model, prototip după care se confecționează sau se toarnă diferite obiecte, șablon, ștanță sau urmă lăsată pe o suprafață prin apăsare.⁴ Tiparele de caș sunt un fel de ștampile, confecționate din lemn, cu ajutorul cărora se imprimă pe suprafața calupurilor de caș diverse forme și motive ornamentale. Sau, mai simplu zis, obiecte de lemn care dau formă cașului.⁵

² Vlăduțiu 1973, 384.

³ Vlăduțiu 1973, 385.

⁴ A se vedea definiția după <https://dexonline.ro/definitie/tipar/definitii>, accesat 12 noiembrie 2022

⁵ CIMEC. Tezaurele terminologice, <http://tezaur.cimec.ro/Vizualizare.aspx?IDDomeniu=13&IDFateta=11>, accesat 12 noiembrie 2022.

Din punctul de vedere al formei, tiparele de caș se împart în două categorii: a) rotunde – cu o singură față, înconjurată de o ramă subțire de lemn, și b) dreptunghiulare – compuse din două plăci care se suprapun. Acestea din urmă, cunoscute sub denumirea de păpușare, deoarece forma rezultată prin presarea cașului redă un contur antropomorf, numit păpușă de caș, constituie subiectul studiului nostru.

Tradiția oieritului în zona Covasna

Arheologia oferă dovezi evidente privind practicarea păstoritului încă din vremuri străvechi, iar factorii fizico-geografici favorabili au influențat această ocupație în mod hotărâtor. Întreaga zonă a Covasnei este situată la contactul dintre Carpații de Curbură și prelungirea spre nord-est a Depresiunii Bârsei, relieful fiind caracterizat prin forme deluroase și înălțimi montane care au favorizat existența pășunilor alpine foarte hrănitoare pentru animale. De asemenea, solurile mai sărace au determinat o predilecție a localnicilor pentru creșterea animalelor. În favoarea aceleiași ocupații pledează și clima mai rece și existența unei rețele hidrografice relativ bogate. Fără îndoială, creșterea oilor a fost ocupația principală, atât de mult timp, datorită multiplelor avantaje economice pe care ea le oferă.⁶

„Vestiți crescători de oi, covășnenii și-au orânduit de veacuri viața cerută de asemenea ocupație: vara doinind alături de turmele lor pe plaiuri de munte; iarna rătăcind departe de casă și familie, pe Bărrăgan, în Dobrogea, Basarabia, ajungând de multe ori până în Crimeea. Brânzeturile de Covasna sunt cunoscute în multe puncte ale țării; loc principal de desfacere e piața Brașovului.”⁷

Meseria de cioban se moștenește din tată în fiu, fiii intrând ca ciobani cu plată la oile părinților, pentru munca lor primind anu-

⁶ Șoancă 1996, 259.

⁷ Vleja 1940, 69.

al: șapte oi, opinci, suman, căciulă, două perechi de ȋtari, câte o sarică pentru iarnă și hrană. Sporindu-și oile, pe parcurs intrau ca asociați în turmele părinților, iar dacă erau mai pricepuți și deprindeau ciobănia mai repede, intrau ca baci la alți stăpâni de oi.⁸ Deci plata se făcea numai în natură, astfel tinerii oieri fiind cointeresați să-și sporească turmele proprii. Marii proprietari de oi nu însoțeau turmele la vârat sau iernat, decât în cazurile când se angajau ca baci la alți stăpâni de oi, sau dacă erau stăpânii turmei întregi, îndeplinind funcția de baci la propria lor stână. Cei care rămâneau acasă practicau negustoria, ocupându-se și cu căraușia.

Păstorii noștri au alcătuit întotdeauna tovărășii asemănătoare confreriilor medievale, cu organizare riguroasă, cu datini precise pentru fiecare parte a anului, cu credințe în care, sub vălul ocrotitor, dar străveziu al învățaturii creștine, se ghicesc ritualuri mult mai vechi și de o ținută morală tot atât de înaltă ca și a creștinismului.⁹

Păstoritul a fost o frăție în care, dacă nu se excludea omul mai în vârstă, plin de experiență, și pe alocuri nici femeia-băciță, îndemnatică în gospodărie, majoritatea membrilor era alcătuită din feciori și care trăia izolată de restul lumii, ca într-o pustnicie, sub ochiul lui Dumnezeu, în contact numai cu natura, cu fiarele codrului și cu turma ascultătoare a oilor. A fost cea mai înaltă școală de educație a tineretului în trecutul îndepărtat al poporului nostru, școală în care regula fundamentală era castitatea și munca în folosul comunității, școală din care se puteau ivi sentimente de înălțimea celor ce ne uimesc în balade ca Miorița.

Păstoritul transhumant, care aparține, prin excelență, păstorilor din sudul Transilvaniei, era practicat într-o serie de centre, răspândite pe o arie relativ îngustă, care pornește de la Brețcu și Covasna și

se prelungește de-a lungul Subcarpaților transilvăneni prin Săcele, regiunea Branului, Țara Oltului și Mărginimea Sibiului, până în Țara Hațegului.¹⁰ Așadar, mocanii din Arcul Intracarpatic au fost, dintotdeauna, participanți activi la acest fenomen. Datorită „închiderii geografice” specifice proximității muntelui, mocanii noștri au trebuit să-și poarte oile – tot mai multe, de acum – din ce în ce mai departe. Astfel (ca și jienii ori sibienii) au ajuns să practice transhumanța, pentru că locurile de baștină nu-i mai încăpeau cu turmele lor mari.

Păpușile de caș - daruri de Sântilie

Din multele obiceiuri pastorale ale mocanilor covăsneni, cel mai frumos și celebru rămâne Sântilia – nedeia mocănească. Nedeia mocănească de la Voinești se încadrează între multele sărbători pastorale care probează vechimea și statornicia oierilor români din arealul carpatic. Văzută, inițial, ca un „târg de fete”, Sântilia avea mai multe rosturi: de a mijloci idile, de a uni destine, de a face alianțe și, nu în cele din urmă, de a uni „hotarele” dintre românii de aici și cei de peste munți, hotare impuse cu forța de mai-marii acestei lumi, dar ignorate tocmai de către „cei mai mici și mai umili”. De Sâchetru veneau femeile la stână, la Sântilie coborau bărbații în sat.¹¹

În zilele Sântiliei, trei la număr, despre care memoria colectivă reține că se desfășurau în jurul datei de 2 august, care coincidea cu ziua Sfântului Prooroc Ilie (conform calendarului iulian, pe stil vechi), tinerii ciobani coborau din munte, își căutau și alegeau viitoarele mirese, le dăruiau păpușile de caș, jucau cu aceste fete în horă, se cunoșteau cu ele, se îndrăgeau și, dacă lucrurile se potriveau, mergeau și le cereau de la părinții lor urmând ca, ori la sfârșitul toamnei, la încheierea sezonului pastoral, ori în miez de iarnă,

⁸ Opreanu 1930, 20.

⁹ Vălsan 1940, 64.

¹⁰ Constantinescu-Mircești 1976, 94.

¹¹ Pătrașcu, Movileanu 2002, 39.

între Bobotează și începutul Postului Mare, să aibă loc nunta.¹²

Așadar, păpușile de caș erau darurile ciobanilor coborâți din munți pentru a-și găsi aleasa. Daruri de dragoste, cum au mai fost numite.

Voineșteanul Țică (Ioan) Lazăr ne împărtășește amintiri din tinerețea lui: „Așteptam Sântilia ca pe Dumnezeu! Aia-i a mai mare bucurie! Atunci te-ntâlneai cu toți... Dura trei zile. În prima zi, până te vedeai cu unu' - cu ălălalt, mai ciuguleai câte-un pahar de vin, povesteai ce-ai mai pățit, că ursul, că lupul... Te duceai pe la fete, le duceai păpuși de caș. Încă și acum am păpușarul cu care le făceam. E din '33, mult l-am folosit! Opăream cașul să fie ca guma, îl puneam în presa asta, apăsam până se strângea bine, tăiam pe margine cu briceagul, puneam la fum, până se afuma bine. Țista era cadoul la fete, ciocolată nu era atunci. A doua zi, hora!”¹³

Așadar această păpușă juca rolul simbolului care este inelul de logodnă, era o promisiune de căsătorie, dar nu în mod exclusiv. Păpușile erau dăruite și membrilor familiei sau prietenilor: „De Sântilie, dădeai cadău. Dădeai la gagică, la prieteni”¹⁴; „Când eram de 10-12 ani și eu primeam păpușa de caș de la unchiul meu; mă bucuram mai mult decât orice!”¹⁵ Deci erau și un fel de „jucărele” pentru copii, câteodată. Dar niciodată nu se vindeau: „Nu, nu! Astea erau cadouri. Se făceau numa' de Sântilie, cadouri. La fete, la neamuri. Ca să faci expré, numa' dacă aveai un prieten sau o prietenă care să vrea, altfel nu”¹⁶

Păpușile de caș erau făcute cu ajutorul păpușarelor, „aceste obiecte mirifice, plătuite cu atâta migală din lemn de paltin

sau de cireș, care ilustrau o desăvârșită simbioză între util și frumos”¹⁷. Cașul, cât era încă „verde”, se introducea (o felie) între cele două părți componente ale tiparului, se presa și apoi se afuma pentru gust, culoare și consistență. „Le făceai la stână, le puneai la fum, știi? Cum? Fierbeam, puneam apă caldă, băgam cașu' acolo, îl scoteam, îl băgam în păpușar. Nu puneam mult, că se-ncălzea. Puneai tot așa, câte puțin, în păpușar, apoi îl scoteai, puneai așa, pe ziare, dup-aia îl băgai în saratură, dup-aia la fum, se-ntărea. (...) Tre' să fie cașu' proaspăt, nu vechi. Din ziua aia. Îl bagi într-o căzânică d-aia de fierbi zărul, mică, să se-ncălzească și când e moale, îl bagi în păpușar. Dacă cașul e de două zile, nu se mai ține”¹⁸

Detalii privind procedura confecționării păpușilor de caș ne sunt oferite de doamna Monica Manea, care și acum practică și duce mai departe acest meșteșug la Voinești: „Cașul, nedospit, trebuie stors bine, apoi lăsat la scurs cam două zile, după care se taie felii subțiri. Feliile de caș mai trebuie lăsate cam o oră la zvântat, după care se opăresc în apă și ulterior sunt introduse între cele două bucăți de lemn, care se apasă cu o greutate pentru a produce decorul în relief; după scoaterea din formă, păpușile de caș se pun la afumat”¹⁹

Păpușarele se confecționau din lemn de diferite esențe care se pretează la lucrul prin cioplire și dăltuire și care nu lasă vreun gust sau miros specific pe cașul matrițat: cireș, fag, paltin, tei. Constau în două bucăți dreptunghiulare astfel lucrate încât să se îmbine între ele, cuprinzând la mijloc o felie de caș. Dimensiunile lor aproximative sunt: 25 cm lungime, 10 cm lățime și 5 cm grosime. Pe părțile interioa-

¹² Secară 2013a, 7.

¹³ Informator: Ioan Lazăr, n. 1945, din Covasna; culegător: Florentina Teacă; 10 mai 2016, Covasna.

¹⁴ Informator: Florea Cojan, n. 1956, din Covasna; culegător: Florentina Teacă; 13 iunie 2022, Covasna.

¹⁵ Informator: Maria Tătar, n. 1955, din Covasna; culegător: Florentina Teacă; 3 februarie 2021, Covasna.

¹⁶ Informator: Emil Olteanu, n. 1941, din Covasna; culegător: Florentina Teacă; 19 mai 2022, Covasna.

¹⁷ Ciubotaru 2021, 158.

¹⁸ Informator: Florea Cojan, n. 1956, din Covasna; culegător: Florentina Teacă; 13 iunie 2022, Covasna.

¹⁹ Informator: Monica Manea, n. 1975, din Covasna; culegător: Florentina Teacă; 22 octombrie 2021, Covasna.

re, care modelează decorul în relief, sunt încrustate o mulțime de forme și motive. „Ciopliturile și crestăturile, de o varietate impresionantă, sunt efectuate în negativ. De aceea, pentru a se înțelege mai bine de ce sunt socotite capodopere ale artei lemnului, cele două componente ale tiparului trebuie expuse împreună cu cașul presat și afumat, pe care decorul (geometric, floral, zoomorf sau antropomorf) apare în relief.”²⁰ Motivul ce apare ca fiind dominant în construcția decorului acestor produse este crucea, având binecunoscutul ei rol apotropaic.

Pe părțile exterioare, cele două părți ale tiparului au uneori încrustate date de identificare ale proprietarului sau anul când au fost făcute.

Pentru că toate au o lucrătură elaborată, greu de realizat fără pricepere multă și unelte adecvate, este sigur că păpușarele erau confecționate de către meșteri specializați (itineranți sau localnici) care le vindeau ciobanilor noștri. Este posibil ca în vechime și în cazul unei puținătăți financiare să fi existat păpușare rudimentare, confecționate chiar de utilizatorii lor. De asemenea se observă la unele exemple faptul că înscrierea pe partea lor exterioară a numelui proprietarului s-a făcut chiar de către acesta, deoarece înscrisul este făcut cu stângăcie, cu un briceag sau cuțit.

Erau situații în care stâna se moșteneau de la părinți. „Odată cu căsătoria sau pentru mai târziu, aveau ca zestre tinerii ciobani din zona Vrancei și a Covasnei un tipar de caș sau păpușarul, tiparul cu stema sau floarea respectivă fiind însemnul de familie ce reprezenta brandul sau tiparul unicat, având o anumită semnificație sacră. Acesta era purtat în transhumanță, în munte, în special, unde se produceau astfel de păpuși de caș ca produs la stână; acesta putea fi cedat numai unei singure fete, pe care desigur tânărul o iubea și cu

care se căsătorea. Acest obiect era considerat ca o matriță ce purta faima familiei de păstori. Acest păpușar reprezintă un element central foarte important pentru cel ce garanta dănuirea prin transfer a zestrei mai ales a acestor practice transhumante și asociate cu mai multe asemenea tradiții pastorale de tip transhumant.”²¹

În zona Covasnei există încă mulți urmași ai oierilor din trecut care dețin astfel de tipare de caș. Unii le și folosesc – anual, la Sântilia voineștenilor, când fac păpuși de caș care sunt oferite participanților la sărbătoare sau sunt vândute amatorilor de brânzeturi tradiționale. În contextul înființării Muzeului în aer liber din Voinești, obiectiv asumat de Muzeul Național al Carpaților Răsăriteni, care își propune să prezinte habitatul tradițional, bogăția și varietatea, unitatea și continuitatea civilizației populare românești din sud-estul Transilvaniei, printr-o gospodărie agro-pastorală și o serie de complexe gospodărești care să reflecte ocupațiile și meșteșugurile care s-au dezvoltat în zonă, păpușarele vor îmbogăți colecția noii instituții de cultură.

Din punct de vedere artistic-afectiv, „păpușile de caș” sunt o expresie a sensibilității mocanilor de la Voinești-Covasna. Spune așa de frumos etnograful Constantin Secară într-un articol: „La ce s-o fi gândit, oare, oierul voineștean atunci când, lucrând cu barda și cuțitul în inima lemnului de paltin, a zămislit păpușarul - tiparul păpușii de caș? Desigur, gândul îi era departe, la iubita lui din vatra satului, pe care o vedea, cu ochii minții și în lăuntru cugetului său, așa cum și era ea de fapt: inocentă, frumoasă, zveltă și mlădioasă, cu părul negru, mătăsos, cu nasul în vânt și bărbia hotărâtă, cu gura și buzele ferme, cu sprâncene arcuite, cu ochi negri strălucitori și cu sclipiri misterioase în privirea-i dârză”. Și mai spune în continuare autorul menționat: „Acele înfățișări cioplite întru-

²⁰ Ciubotaru 2021, 158.

²¹ Vlad et al. 2022, 114-115.

chipează calitățile sufletești pe care voineștenii le ascund în cele mai tainice străfunduri ale sufletelor lor – sensibilitatea, puritatea și frumusețea sufletească – virtuți bine ascunse, pe care nu le-ai bănuși, nici de la o primă întâlnire, nici din următoarele. Căci voineștenii sunt oameni mândri și rezervați, ai putea spune chiar închiși întru sinele lor; ei ți se descoperă ție, străin venit ca oaspete în așezarea lor, doar după o îndelungată cunoaștere, după numeroase observații și tatonări, doar dacă ai făcut dovada sincerității, onestității și gândurilor tale bune și doar atunci când ei s-au convins că le meriți încrederea. Dar, în spatele firii lor, aparent aspre și hotărâte, se ascund calități umane nebănuite: puritate, candoare, bun-simț.²²

Cert este că discuția despre păpușare, ornamentică, funcția lor socială și arealul de răspândire poate fi mult mai largă, la fel cum multe mai sunt de spus despre cel care le făcea și le folosea: ciobanul român.

Colecția de păpușare din patrimoniul Muzeului Național al Carpaților Răsăriteni din Sfântu Gheorghe (MNCR). Catalog

Colecția etnografică a MNCR include șapte tipare pentru păpuși de caș, patru dintre acestea provenind din Voinești, Covasna.

1. Păpușarul cu numărul de inventar MNCR 14104 (fig. 1)²³, care, prin prelucrarea și stilizarea formei, a devenit logo-ul Muzeului Național al Carpaților Răsăriteni (fig. 2).

Păpușarul a fost propus pentru clasare în categoria Tezaur, în 2019.

²² Secară 2013b, 5.

²³ Sursa datelor FAE și a imaginilor: Arhiva MNCR. Fotografii din fig. 1, 3-5, 7-8, 10-11, 13, 15 au fost realizate de fotografii Petru Palamar, căruia îi mulțumim pe această cale.

Detalii din fișa de evidență a bunului de patrimoniu:

Tipar de caș. MNCR 14104

Păpușar, folosit la marcarea cașului proaspăt cu însemnele păstorului. Matrița este realizată din două piese de lemn, de formă dreptunghiulară, cu ambele suprafețe dăltuite în formă de păpușă. Partea mobilă este cioplită astfel încât să se îmbine cu partea fixă. Decorul păpușarului îmbină elementele antropomorfe (reprezentare siluetă umană), cu cele naturale formate din petale (o floare) și cele religioase (semnul crucii în partea superioară a piesei) (fig. 4-5). Piesa are o inscripție pe exterior care îi atestă proprietarul, vârsta acestuia și vechimea obiectului: „Făcut pe anu 1933 Neculai Ștefan născut 1911” (fig. 3). Tiparul de caș era folosit în trecut pentru a face păpuși de caș, utilizate cu ocazia diverselor sărbători populare sau spre vânzare la târguri.

Dimensiuni: L (lungime): 25 cm; LA (lățime): 9 cm; Gr (grosime): 3,5 cm.

Material / Tehnică: Lemn, tăiere, cioplire, dăltuire, încrustare.

Datate: 1933.

Proprietar anterior: Ștefan Nicolae și Maria Mititelu.

Localitatea: Voinești, jud. Covasna.

Deținător: Muzeul Național al Carpaților Răsăriteni din Sfântu Gheorghe, jud. Covasna (MNCR).

Fișă întocmită de Andrea Chiricescu, Florina Bănică, Dan Buzea.

Scanările 3D de înaltă rezoluție ale păpușarelor și imaginile 2D rezultate, utilizate cu acest prilej (fig. 6)²⁴ pun în evidență cu acuratețe detaliile acestora.

²⁴ Scanările 3D și setul de imagini 2D din fig. 6, 9, 12, 14, 16 se păstrează în Arhiva MNCR și au fost realizate de dr. Călin Șuteu, căruia îi mulțumim pe această cale. <https://sketchfab.com/3d-models/papuser-6142out-f2e7908129634ff3a7e77bc77bf0f287>; <https://sketchfab.com/3d-models/07b-papuser1930-25757-471998fe30d143688f960ccaca50600b>; <https://sketchfab.com/3d-models/07a-papuser1930-25757-dd92d01454d2481294a1a-2867ca4524e>; <https://sketchfab.com/3d-models/papuser-6142in-ae9495254395449fb125b94a17e05a1b>.

2. Păpușarul cu numărul de inventar MNCR 14865 (fig. 7).

Păpușarul a fost propus la clasare în categoria Tezaur, în 2019.

Detalii din fișa de evidență a bunului de patrimoniu:

Tipar de caș. MNCR 14865

Păpușar, folosit la marcarea cașului proaspăt cu însemnele păstorului. Pieșă de formă dreptunghiulară compusă din două părți de lemn care se îmbină. În interior cele două piese sunt decorate prin crestare. Partea superioară prezintă o prelungire la capătul de sus, decorată cu semnul crucii și o stea, mărginite de două șanțuri, iar capătul de jos prezintă două prelungiri, mai înguste decorate cu câte șase triunghiuri mărginite de două șanțuri. Decorul părții superioare este constituit dintr-un chenar sub formă de „dinți de lup”, mărginit în interior și exterior de raze, în interiorul căruia sunt redat semnul crucii flancat de steluțe, două păsări opuse, negativul inscripției „ANUL 1915” și două rozete. Piesa inferioară este prevăzută cu șanțuri pentru prelungirile părții superioare, decorate cu motivul triunghiului. Decorul părții inferioare este constituit dintr-un chenar sub formă de „dinți de lup”, mărginit în interior și exterior de raze, în interiorul căruia sunt redat motive geometrice (cruce, cerc) și avimorfe. Culoarea naturală a lemnului.

Dimensiuni: L: 23,5 cm; LA: 9,3 cm; Gr: 4,7 cm.

Material / Tehnică: Lemn, tăiere, cioplire, dăltuire, încrustare.

Datare: 1915.

Proprietar anterior: Stoleru Vasile.

Localitatea: Brețcu, jud. Covasna.

Deținător: Muzeul Național al Carpaților Răsăriteni din Sfântu Gheorghe, jud. Covasna (MNCR).

Fișă întocmită de Andrea Chiricescu, Florina Bănică.

3. Păpușarul cu numărul de inventar MNCR 6142 (fig. 8)

Păpușarul a fost propus la clasare în categoria Tezaur, în 2019.

Detalii din fișa de evidență a bunului de patrimoniu:

Tipar de caș. MNCR 6142

Păpușar, folosit la marcarea cașului proaspăt cu însemnele păstorului; matrița este realizată din două piese de lemn, de formă dreptunghiulară, partea fixă fiind dăltuită, având forma unei păpuși, iar partea mobilă este cioplită astfel încât să se îmbine cu partea fixă; păpușa este încrustată pe capul în formă de cruce și pe picioare, cu X-uri, la zona de întâlnire a acestora fiind încrustate trei romburi, iar corpul cu raze solare, pe margini, în centru o inimă și un cerc, reprezentând simbolul dragostei și al fertilității. De asemenea în partea de jos a rochiței păpușii este înscris negativul cuvântului COVASNA.

A se vedea și imaginile 3D/2D din fig. 9.

Dimensiuni: L: 25 cm; LA: 10 cm; Gr: 3 cm.

Material / Tehnică: Lemn de paltin, tăiere, cioplire, dăltuire, încrustare.

Datare: mijlocul secolului al XX-lea (1951-1970).

Proprietar anterior: Cojan Ana.

Localitatea: Voinești, jud. Covasna.

Deținător: Muzeul Național al Carpaților Răsăriteni din Sfântu Gheorghe, jud. Covasna (MNCR).

Fișă întocmită de Adriana Bota și Florina Bănică.

4. Păpușarul cu numărul de inventar MNCR 5378 (fig. 10).

Păpușarul a fost propus la clasare în categoria Tezaur, în 2019.

Detalii din fișa de evidență a bunului de patrimoniu:

Tipar de caș. MNCR 5378

Păpușar, folosit la marcarea cașului proaspăt cu însemnele păstorului. Tipar de caș, numit păpușar, format din două piese realizate din lemn de paltin, formând ma-

trița pentru marcarea cașului. Decorul încrustat prezintă pe piesa fixă, în registrul central, motive florale stilizate la baza unei frunze de ferigă, iar în partea superioară, apare o cruce flancată de steluțe; registrul este delimitat de un chenar cu motivul „dinți de lup”; în partea inferioară a piesei fixe sunt prezentate două cruci, iar la partea superioară o altă cruce. Piesa mobilă realizată sub formă de păpușă are același decor cu motivul crucii încrustat pe capul și picioarele acesteia; aici registrul ornamental diferă puțin de cel de pe piesa fixă, frunza de ferigă având la bază două steluțe, iar crucea din partea superioară fiind mai mare. Prin îmbinarea acestor piese, se imprimau pe caș motivele de pe păpușar, constituind marca de identificare a produselor realizate de păstor.

Dimensiuni: L: 19 cm; LA: 9,5 cm; Gr: 6 cm.

Material / Tehnică: Lemn de paltin, tăiere, cioplire, dăltuire, încrustare.

Datare: 1951-1960.

Proprietar anterior: Elena Drăgoi.

Localitatea: Mărtănuș, com. Brețcu, jud. Covasna.

Deținător: Muzeul Național al Carpaților Răsăriteni din Sfântu Gheorghe, jud. Covasna (MNCR).

Fișă întocmită de Adriana Bota, Florina Bănică.

5. Păpușarul cu numărul de inventar MNCR 17991 (fig. 11).

Păpușarul a fost propus pentru clasare în categoria Tezaur, în 2019.

Detalii din fișa de evidență a bunului de patrimoniu:

Tipar de caș. MNCR 17991

Păpușar, folosit la marcarea cașului proaspăt cu însemnele păstorului. Piesă de formă dreptunghiulară compusă din două părți care se îmbină. În interior cele două piese sunt decorate prin crestare. Partea superioară prezintă câte o prelungire la ambele capete, decorate în interior cu motive geometrice (X, triunghiuri).

Decorul părții superioare este constituit din două șiruri de „dinți de fierăstrău” dispuse pe margine, în interior sunt redată motive decorative diverse (cârja ciobanului) și motive geometrice (crucea dreaptă, cercuri, pătrate). Pe exterior sunt crestate cercuri, triunghiuri. Piesa inferioară este prevăzută cu șanțuri pentru prelungirile părții superioare decorate cu motivul crucii. Decorul părții inferioare este constituit de două rânduri de „dinți de fierăstrău” dispuse pe fiecare margine, în interior sunt redată două cruci cu brațe formate din triunghiuri și în centru un soare cu o cruce dreaptă în interior.

A se vedea și imaginile 3D/2D din fig. 12.
Dimensiuni: L: 22,7 cm; LA: 8,3 cm; Gr: 3 cm.

Material / Tehnică: Lemn, tăiere, cioplire, dăltuire, încrustare.

Datare: 1940-1950.

Proprietar anterior: Pîrvu Sebastian.

Localitatea: Ozun, jud. Covasna.

Deținător: Muzeul Național al Carpaților Răsăriteni din Sfântu Gheorghe, jud. Covasna (MNCR).

Fișă întocmită de Florina Bănică.

6. Păpușarul cu numărul de inventar MNCR 25756 (fig. 13); a intrat în patrimoniul Muzeului Național al Carpaților Răsăriteni în vara anului 2021, în prezent aflându-se în procesul de restaurare.

Detalii din fișa de evidență a bunului de patrimoniu:

Păpușar. MNCR 25756

Obiect de lemn folosit pentru a da formă cașului și pentru marcarea lui cu însemnele păstorului. Piesă de formă dreptunghiulară compusă din două părți care se îmbină. În interior cele două piese sunt decorate prin crestare. Partea superioară prezintă o prelungire la capătul de sus, decorată cu crestături, iar capătul de jos prezintă două prelungiri mai înguste, decorate cu câte un „X”. Decorul părții superioare este constituit dintr-un chenar

de „dinți de lup”, în interiorul căruia sunt redată patru triunghiuri așezate simetric. Două perechi de coarne sunt așezate deasupra și sub triunghiuri. Piesa inferioară este prevăzută cu șanțuri pentru prelungirile părții superioare, decorate cu linii paralele realizate prin incizii. Decorul părții inferioare este constituit dintr-un chenar sub formă de „dinți de lup”, mărginit în interior și exterior de raze, în interiorul căruia sunt redată motive decorative diverse. Culoarea naturală a lemnului.

A se vedea și imaginile 3D/2D din fig. 14.

Dimensiuni: Partea superioară: L: 22 cm; LA: 8,4 cm; AD (adâncime): 1,3 cm Gr: 3 cm; Partea inferioară: L: 22 cm; LA: 8,3 cm; AD: 2 cm; Gr: 1,4 cm; Gr: 3,5.

Material / Tehnică: lemn; cioplit, crestat.

Datare: 1960-1970.

Proprietar anterior: Alexe Papuc, piesă moștenită de la bunicul său.

Localitatea: Voinești, jud. Covasna.

Deținător: Muzeul Național al Carpaților Răsăriteni din Sfântu Gheorghe, jud. Covasna (MNCR).

Fișă întocmită de Florina Bănică.

7. Păpușarul cu numărul de inventar MNCR 25757 (fig. 15); a intrat în patrimoniul Muzeului Național al Carpaților Răsăriteni în vara anului 2021, în prezent aflându-se în procesul de restaurare.

Detalii din fișa de evidență a bunului de patrimoniu:

Păpușar. MNCR 25757

Obiect de lemn folosit pentru a da formă cașului și pentru marcarea lui cu în-

semnele păstorului, realizate cu ajutorul briceagului.

Matriță de formă dreptunghiulară compusă din două părți care se îmbină. În interior cele două piese sunt decorate prin crestare. Partea superioară este antropomorfă; păpușa este încrustată pe capul în formă de cruce (brațul drept al crucii lipsește) și pe picioare, cu X-uri, cerc și stele, iar corpul pe margine cu creștături, iar în interior cu motive fitomorfe, frunza și motive geometrice, cercul, coarnele berbecului. În partea de jos a rochiței păpușii este înscris negativul anului 1930. Piesa inferioară este prevăzută cu șanțuri pentru prelungirile părții superioare decorate cu motive fitomorfe, frunze și geometrice, X-uri. Decorul părții inferioare este constituit dintr-un chenar sub formă de „dinți de lup”, în interiorul căruia sunt redată motive geometrice și antropomorfe. Culoarea naturală a lemnului.

A se vedea și imaginile 3D/2D din fig. 16.

Dimensiuni: Partea inferioară: L: 19,2 cm; LA: 7,5 cm; AD: 1,8 cm; Gr: 3,4 cm; Partea superioară: L: 19,3 cm LA: 7,2 cm; Gr: 2 cm.

Material / Tehnică: lemn; cioplit, crestat.

Datare: 1930.

Proprietar anterior: Matei Cășunean (piesa a fost confecționată de bunicul proprietarului la nașterea fiului, tatăl proprietarului).

Localitatea: Voinești, jud. Covasna.

Deținător: Muzeul Național al Carpaților Răsăriteni din Sfântu Gheorghe, jud. Covasna (MNCR).

Fișă întocmită de Florina Bănică.

Bibliografie / Bibliography

Ciubotaru I. 2021. Vatra regăsită. Iași: Editura Presa Bună.

Constantinescu-Mircești C. 1976. Păstoritul transhumant și implicațiile lui în Transilvania și Țara Românească. București: Editura Academiei R.S.R.

Oporeanu S. 1930. Contribuțiuni la transumanța din Carpații Orientali. Cluj-Napoca: Editura „Tiparul Ardealul”.

Pătrașcu C., Movileanu A. 2002. Patrimoniul etnografic. In: Potențialul turistic și patrimoniul cultural din zona Covasnei. Sfântu Gheorghe: Editura Angvstia.

Secară C. 2013. Sântilia (Nedeia mocănească) de la Zăbala și Voinești, Covasna. Condeiu Ardelean, Serie Nouă VIII, 277 (312), 9-22 august: 6-7.

Secară C. 2013. Poveștile păpușilor de caș din Voinești, Covasna. Condeiu ardelean Ardelean, Serie Nouă VIII, 278 (313), 23 august-5 septembrie: 4-5.

Șoancă N. 1996. Aspecte privind păstoritul transhumant practicat în zona Brețcu-Voinești-Covasna. Angvstia 1: 259-263.

Vâlsan G. 1940. Pământul românesc și frumusețile lui. București: Casa Școalelor.

Vlăduțiu I. 1973. Etnografia românească. București: Editura Științifică.

Vleja N. 1940. Monografia comunei Covasna, Covasna (ms.).

<https://sketchfab.com/3d-models/papuser-6142out-f2e7908129634ff3a7e77bc77bf0f287>;

<https://sketchfab.com/3d-models/07b-papuser1930-25757-471998fe30d143688f960cca50600b>;

<https://sketchfab.com/3d-models/07a-papuser1930-25757-dd92d01454d2481294a1a2867ca4524e>;

<https://sketchfab.com/3d-models/papuser-6142in-ae9495254395449fb125b94a17e05a1b>.

Lista informatorilor în cercetările etnografice de teren:

Florea Cojan, n. 1956, Covasna;

Ioan Lazăr, n. 1945, Covasna;

Monica Manea, n. 1975, Covasna;

Emil Olteanu, n. 1941, Covasna;

Maria Tătar, n. 1955, Covasna.



Fig. 1 Tipar de caș MNCR 14104. Proveniență: Voinești, Covasna.

Foto Petru Palamar, Arhiva MNCR.

Fig. 1 Wooden cheese doll mould MNCR_14104. Originally from Voinești, Covasna County.

Photo credit Petru Palamar, MNCR Archive.



Fig. 2 Logo MNCR; *apud* <https://muzeu.mncr.ro/>.

Fig. 2 The Museum's logo (source: <https://muzeu.mncr.ro/>).



Fig. 3 Tipar de caș MNCR 14104 – Inscripție pe partea inferioară/fața exterioară. Foto Petru Palamar, Arhiva MNCR.

Fig. 3 Inscription on the outer part of the wooden cheese doll mould MNCR_14104. Photo credit Petru Palamar, MNCR Archive.



Fig. 4 Tipar de caș MNCR 14104 – Fețele interioare. Foto Petru Palamar, Arhiva MNCR.

Fig. 4 Wooden cheese doll mould MNCR_14104 – Inner sides. Photo credit Petru Palamar, MNCR Archive.



Fig. 5 Tipar de caș MNCR 14104 – Fețele exterioare. Foto Petru Palamar, Arhiva MNCR.
Fig. 5 Wooden cheese doll mould MNCR_14104 – Outer sides. Photo credit Petru Palamar, MNCR Archive.



Fig. 6 Tipar de caș MNCR 14104 – Scanare 3D/redare 2D cu toate fețele. Scan 3D/procesare imagini 2D Călin Șuteu, Arhiva MNCR.
Fig. 6 Wooden cheese doll mould MNCR_14104 – 3D/2D scan views of all sides. Credit for 3D Scanning and 2D processing - Călin Șuteu, MNCR Archive.



Fig. 7 Tipar de caș MNCR 14865. Proveniență: Brețcu.
Foto Petru Palamar, Arhiva MNCR.

Fig. 7 *Wooden cheese doll mould MNCR_14865. Originally from Brețcu.
Photo credit Petru Palamar, MNCR Archive.*



Fig. 8 Tipar de caș MNCR 6142. Proveniență: Voinești, Covasna. Foto Petru Palamar, Arhiva MNCR.

Fig. 8 Wooden cheese doll mould MNCR_6142. Originally from Voinești, Covasna County. Photo credit Petru Palamar, MNCR Archive.

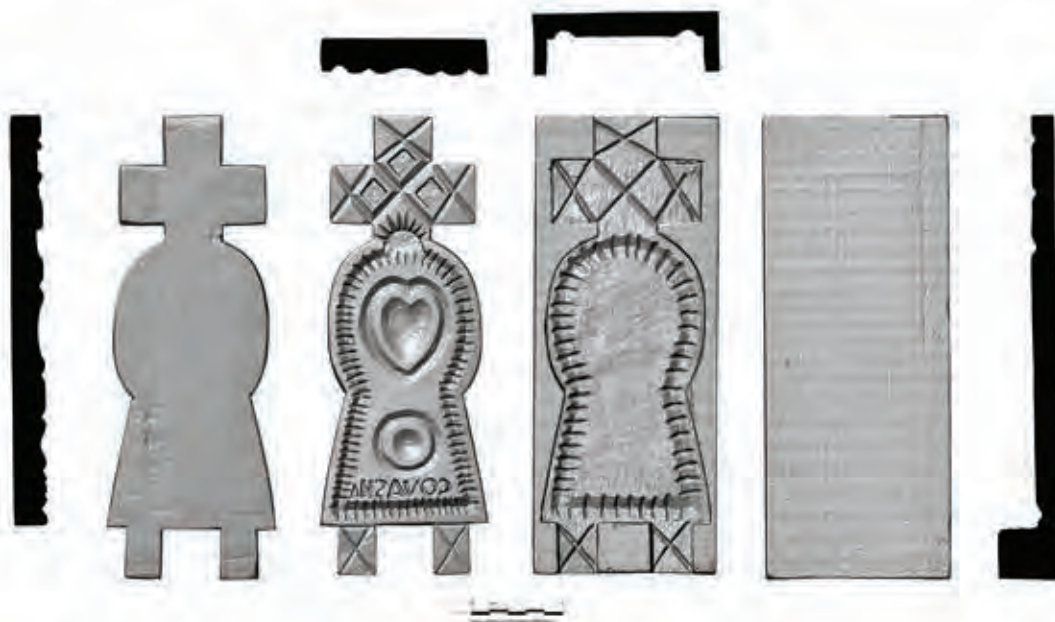


Fig. 9 Tipar de caș MNCR 6142 – Scanare 3D/redare 2D cu toate fețele.
Scan 3D/procesare imagini 2D Călin Șuteu, Arhiva MNCR.

Fig. 9 Wooden cheese doll mould MNCR_6142 – 3D/2D scan views of all sides.
Credit for 3D Scanning and 2D processing - Călin Șuteu, MNCR Archive.



Fig. 10 Tipar de caș MNCR 5378. Proveniență: Mărtănuș.
Foto Petru Palamar, Arhiva MNCR.

Fig. 10 *Wooden cheese doll mould MNCR_5378. Originally from Mărtănuș.
Photo credit Petru Palamar, MNCR Archive.*



Fig. 11 Tipar de caș MNCR 17991. Proveniență: Ozun. Foto Petru Palamar, Arhiva MNCR.

Fig. 11 Wooden cheese doll mould MNCR_17991. Originally from Ozun. Photo credit Petru Palamar, MNCR Archive.

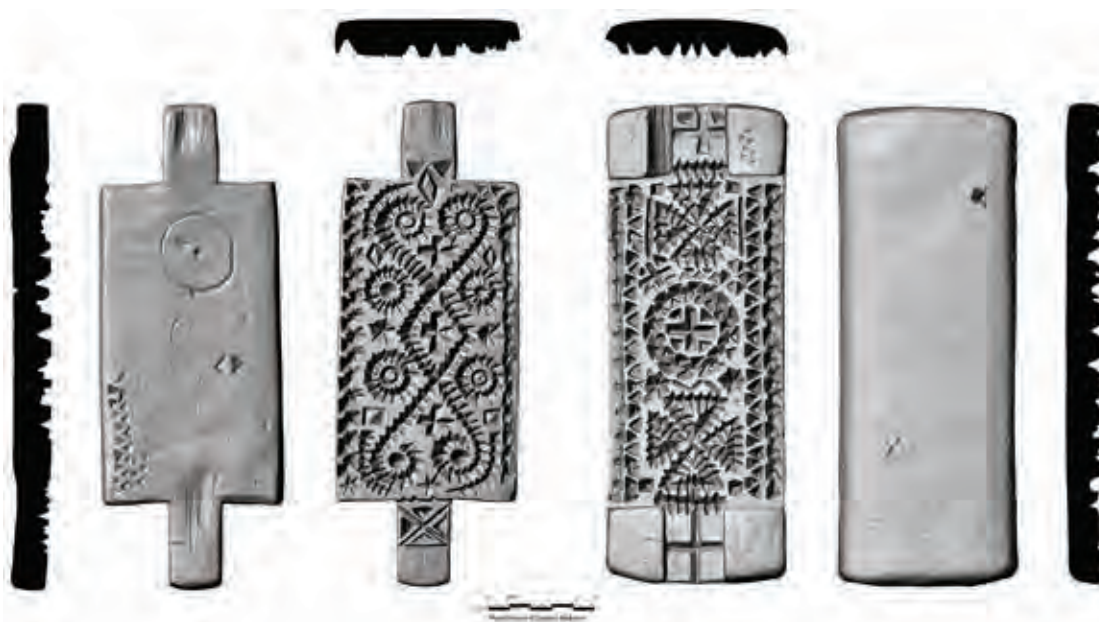


Fig. 12 Tipar de caș MNCR 17991 – Scanare 3D/redare 2D cu toate fețele. Scan 3D/procesare imagini 2D Călin Șuteu, Arhiva MNCR.

Fig. 12 Wooden cheese doll mould MNCR_17991 – 3D/2D scan views of all sides. Credit for 3D Scanning and 2D processing - Călin Șuteu, MNCR Archive.



Fig. 13 Tipar de caş MNCR 25756. Proveniență: Voinești, Covasna. Foto Petru Palamar, Arhiva MNCR.
Fig. 13 Wooden cheese doll mould MNCR_25756. Originally from Voinești, Covasna County. Photo credit Petru Palamar, MNCR Archive.

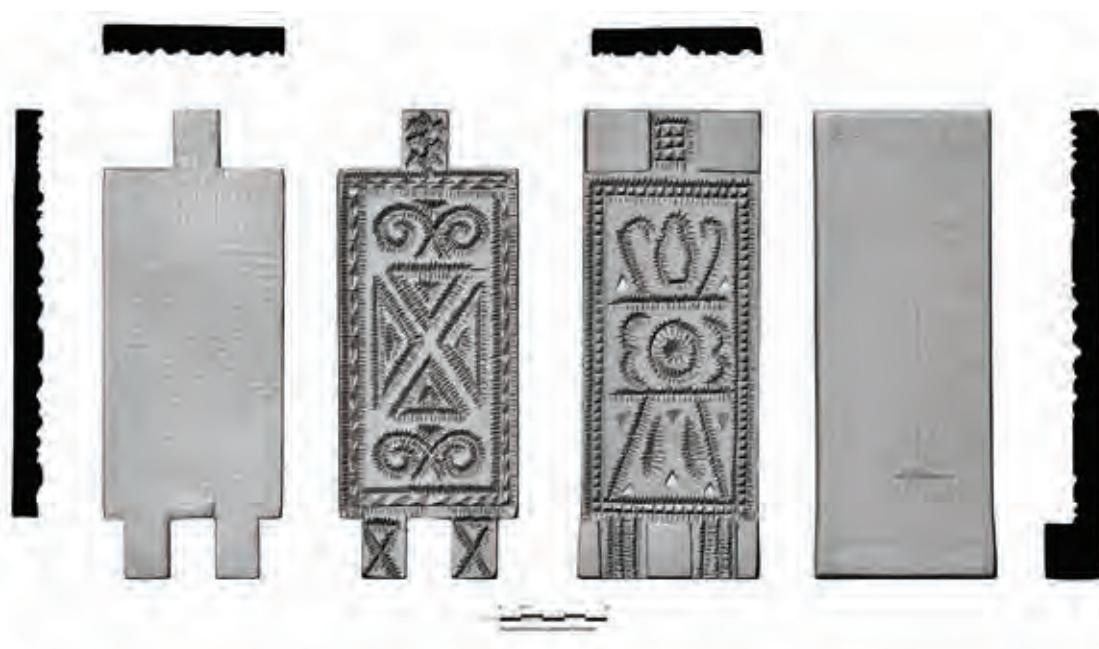


Fig. 14 Tipar de caş MNCR 25756 – Scanare 3D/redare 2D cu toate fețele. Scan 3D/procesare imagini 2D Călin Şuteu, Arhiva MNCR.
Fig. 14 Wooden cheese doll mould MNCR_25756 – 3D/2D scan views of all sides. Credit for 3D Scanning and 2D processing - Călin Şuteu, MNCR Archive.



Fig. 15 Tipar de caș MNCR 25757. Proveniență: Voinești, Covasna. Foto Petru Palamar, Arhiva MNCR.
Fig. 15 Wooden cheese doll mould MNCR_25757. Originally from Voinești, Covasna County. Photo credit Petru Palamar, MNCR Archive.

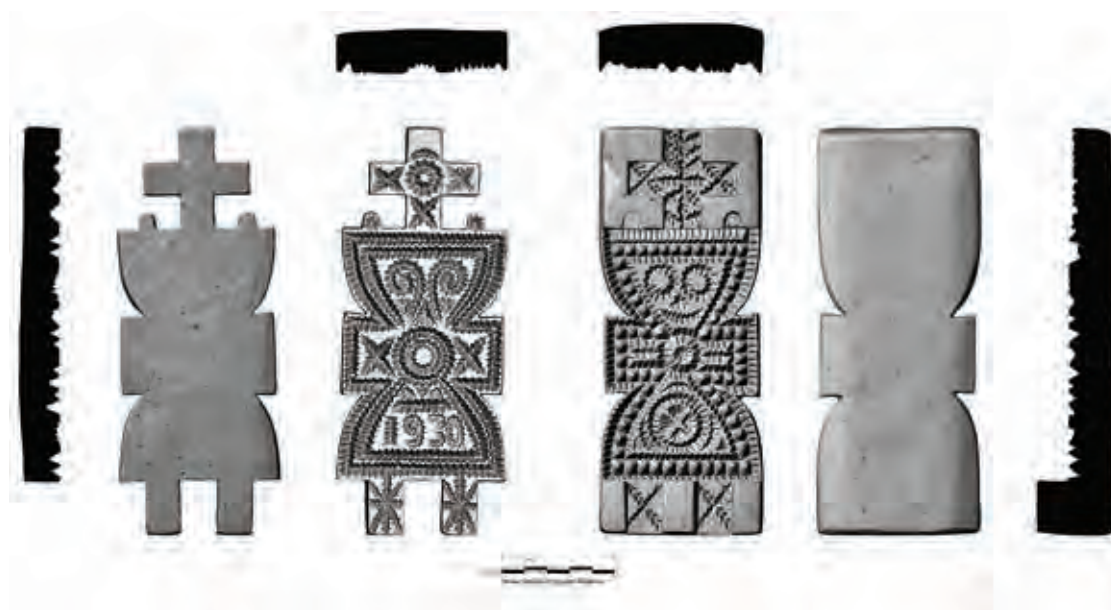


Fig. 16 Tipar de caș MNCR 25757 – Scanare 3D/redare 2D cu toate fețele.
Scan 3D/procesare imagini 2D Călin Șuteu, Arhiva MNCR.
Fig. 16 Wooden cheese doll mould MNCR_25757 – 3D/2D scan views of all sides.
Credit for 3D Scanning and 2D processing - Călin Șuteu, MNCR Archive.