

Valorificarea expozițională și educațională a colecției de figurine Cucuteni-Ariușd din situl arheologic Păuleni-Ciuc - Dâmbul Cetății, jud. Harghita. Proiect de educație muzeală

Exhibition and educational valorisation of the Cucuteni-Ariușd figurine collection from the archaeological site Păuleni-Ciuc - Dâmbul Cetății, Harghita County. Museum education project

Ioana-Cristina BAUBEC-FELEA¹

Cuvinte cheie: arheologie, colecție, Covasna, Cucuteni-Ariușd, educație muzeală, figurină antropomorfă, figurină zoomorfă, Harghita, muzeu, Păuleni-Ciuc - Dâmbul Cetății, valorificare muzeală

Keywords: *archaeology, collection, Covasna County, Cucuteni-Ariușd culture, museum education, anthropomorphic figurine, Harghita County, museum, museum education, museum valorisation, Păuleni-Ciuc - Dâmbul Cetății site, zoomorphic figurine*

ABSTRACT

The valorisation, for the benefit of the museum public and the community, of the collection of anthropomorphic and zoomorphic figurines/statuettes belonging to the Cucuteni-Ariușd Cultural Complex (5th-4th mill. BC), is carried out by the team of the National Museum of the Eastern Carpathians (NMEC) in Sfântu Gheorghe, Covasna County, through several cultural products. The collection of Cucuteni-Ariușd figurines consists of anthropomorphic and zoomorphic representations, pendants, objects of different shapes and sizes, mostly made of clay, but there are also some pieces made of red deer antler and bone. The archaeological material presented in this article was discovered in the archaeological site of Păuleni-Ciuc-Dâmbul Cetății, Harghita County through systematic investigations. Anthropomorphic and zoomorphic figurines are an essential chapter in the context of the Cucuteni-Ariușd communities, closely linked to religious, cultic and ritual manifestations and as part of cult elements of monumental dimensions. The collection of Cucuteni-Ariușd figurines forms the basis for the development of unique educational programmes specific to the museum. The target audience of an educational museum service can be extremely varied, and museum education activities must be adapted to each category of beneficiaries. Anthropomorphic and zoomorphic figurines can form the basis for the development of materials and products for both the virtual environment and exhibition activities. The archaeological material presented in this article is particularly important in the context of the Cucuteni-Ariușd finds in Romania; anthropomorphic and zoomorphic figurines have the potential to convey many interesting stories about ancient times.

¹ Muzeul Național al Carpaților Răsăriteni, Sfântu Gheorghe, jud. Covasna; feleacristina@gmail.com

Introducere

Colecția de figurine² aparținând complexului cultural Cucuteni-Ariușd descoperită în situl arheologic Păuleni-Ciuc, jud. Harghita face parte din patrimoniul material al MNCR, elementele individuale ale acesteia fiind descoperite începând cu anul 1999, când au fost reluate cercetările arheologice. Situl este plasat în apropierea satului Șoimeni, com. Păuleni-Ciuc, jud. Harghita, în locul numit de localnici *Várdomb/Dâmbul Cetății*.

Poziția geografică

Așezarea se află la extremitatea estică a Transilvaniei, la contactul dintre Munții Ciucului și depresiunea omonimă, la cca 8 km est de Olt, cca 10 km sud-vest de izvorul Trotușului și cca 15 km est de Pasul Vlăhița. Situl arheologic este amplasat pe o șa îngustă de deal (Fig. 1) și cuprinde un promontoriu natural aflat la 840-849 m deasupra nivelului mării, de formă ovală (105 m SV-NE x 70 m SE-NV). Platoul promontoriului este delimitat spre vest, nord și est de urmele bine vizibile ale unui val în formă de potcoavă. Datorită reliefului în care se plasează situl, acesta este relativ greu accesibil și are expunerea vizuală foarte limitată.³

Istoricul cercetărilor

Situl a fost descoperit de Alexandru Ferenczi și consemnat științific în perioada interbelică drept cetate dacică. Primele cercetări au fost efectuate în anii 1954, 1956, 1960 și 1967, sub coordonarea lui Székely Zoltán.⁴

Cercetările arheologice din anii 1999-2022, desfășurate de către un colectiv condus de dr. Valerii Kavruk, au adus informații importante pentru cunoașterea

culturilor preistorice și antice care au locuit zona de est a Transilvaniei.⁵

În anii 2010, 2016-2022 situl a făcut obiectul unor studii de arheologie aeriană și proiecte geospațiale de arheologia peisajului, geo-fizică, georadar, k-metrie și electrometrie. Au fost înregistrate numeroase seturi de imagini aeriene oblice și perpendiculare (Fig. 2), necesare dosarului de cercetare. În plus, au fost executate filmări video în scopul promovării muzeale a sitului prin filme documentare și expoziții virtuale.

Scurtă prezentare a cronologiei sitului

Cercetările recente desfășurate în situl preistoric de la *Várdomb/Dâmbul Cetății* au adus informații importante pentru cunoașterea culturilor preistorice Cucuteni-Ariușd-Tripolie (mil. V-IV î.Chr.), Bodrogkeresztúr (mil. IV-III î.Chr.), Coțofeni (mil. III î.Chr.), Jigodin (mil. III î.Chr.), Costișa (mil. III-II î.Chr.) și Wietenberg (mil. II î.Chr.), precum și antice din perioada dacică (sec. I î.Chr. - sec. I p.Chr.) și perioada post-romană (sec. IV p.Chr.).⁶

Prezentarea colecției de figurine

Cultura Cucuteni-Ariușd, parte integrantă a complexului cultural Cucuteni-Ariușd-Tripolie, reprezintă una dintre ultimele civilizații marcante ale eneoliticului/chalcoliticului sud-est european. Având o durată de peste un mileniu (cca 4600-3500 CAL BC), ea a generat o civilizație cu trăsături caracteristice inconfundabile, care a ocupat un teritoriu vast, incluzând sud-estul Transilvaniei, aproape toată Moldova și o parte a Ucrainei.⁷

Cea mai veche locuire atestată până acum în așezarea de la Păuleni-Ciuc aparți-

² Folosim termenul de figurină pentru toate categoriile prezentate în cadrul colecției: statuete antropomorfe și zoomorfe de diferite forme și dimensiuni, pandantive antropomorfe.

³ Kavruk *et al.* 2022 - cu bibliografia.

⁴ Ferenczi 1938, 290-296; Székely 1970, 71.

⁵ Cavruc 2000, 99; Cavruc, Dumitroaia 2000, 131-154; Cavruc, Rotea 2000, 155-172; Cavruc, Buzea 2002, 41-88; Lazarovici *et al.* 2000, 103-30; Lazarovici *et al.* 2002, 19-40; Buzea, Lazarovici, 2005, 25-88; Ștefan *et al.* 2010, 427-436.

⁶ Kavruk *et al.* 2022.

⁷ Mantu 1998, 13.

ne culturii Cucuteni-Ariușd. Vestigiile acestei culturi (urme de construcții, material ceramic bogat, plastică - figurine, unelte, arme etc.) au apărut pe întreaga suprafață cercetată. Cele mai importate descoperiri s-au făcut sub valul de nord și de est al așezării. Aici, pe marginea dâmbului, au fost descoperite și cercetate mai multe complexe de locuit (locuințe, vetre, anexe și gropi).⁸ Așezarea se află într-un punct strategic, un punct-cheie în ceea ce privește controlul exercitat asupra uneia dintre cele mai importante căi de legătură dintre actualele regiuni Moldova și Transilvania.⁹

Arta modelării, pictării, arderii vaselor și a obiectelor de lut i-a ridicat pe cucutenieni la nivelul de cei mai mari meșteri olari ai Europei eneolitice.

Plastica antropomorfă și zoomorfă reprezintă un capitol esențial în cadrul culturii Cucuteni-Ariușd.¹⁰ La Păuleni-Ciuc au fost descoperite, până în prezent, 218 piese (întregi, fragmentare și fragmente) reprezentând figurine antropomorfe și zoomorfe. Majoritatea sunt lucrate din lut în amestec cu cioburi pisate și nisip, atent modelate, cu suprafața atent netezită, arse oxidant sau reducător. Au fost descoperite și figurine confecționate din os și corn de cerb¹¹ (Fig. 3).

Figurinele având siluetă umană ar fi putut fi folosite în cadrul ritualurilor ca reprezentări ale zeităților, ale strămoșilor mitici sau personificări ale forțelor supranaturale. Figurinele zoomorfe ar putea fi simboluri tangibile ale eforturilor umane de a controla elementele naturii.¹²

Figurinele antropomorfe sunt, în general, ornamentate cu linii incizate care formează motive geometrice (triunghiuri, romburi etc.), plasate în locurile care delimitează părțile corpului (picioarele, fesele, corpul de picioare) sau rareori pe toată

suprafața. Uneori sânii, ombilicul, genunchii și gleznelor sunt reprezentate prin mici proeminențe conice aplicate sau ciupite din pasta piesei. Figurinele au fost bine netezite, uneori chiar lustruite, iar pe două-trei fragmente se observă urme de pictură. Majoritatea figurinelor au fost descoperite fără cap, fracturat în vechime. În câteva cazuri capul a fost stilizat printr-o prelungire de formă conică, trasă din corpul piesei. În două cazuri, capul este bine individualizat, fiind modelat sub forma unui disc cu doi lobi, fiecare cu două perforații, separați de o nervură mediană, care reprezintă nasul.¹³

Faptul că majoritatea pieselor antropomorfe și zoomorfe se păstrează fragmentar (Fig. 4) nu se datorează întâmplării, ci specificului unor practici magico-religioase, caracteristice purtătorilor culturii Cucuteni-Ariușd. Este, astfel, posibil și verosimil ca după oficierea unor ritualuri, figurinele antropomorfe modelate special pentru a fi folosite în cadrul acestor ceremonii, să nu mai fie considerate a deține un rol magic, ele putând fi „aruncate”.¹⁴

Arta neo-eneolitică din zona carpato-danubiano-balcanică a strălucit atât prin tehnica de realizare, cât mai ales prin ideea și dorința de stilizare, de a transmite un anume gen de mesaj artistic. Din bogata producție figurativă a cucutenienilor au ajuns la noi zeci de mii de statuete antropomorfe și zoomorfe, reprezentări plastice aplicate pe ceramică și un număr redus de imagini pictate. În timpul mileniului cucutenian, canoanele reprezentărilor figurative s-au schimbat datorită unor reformulări ale ideilor religioase și probabil a miturilor care se refereau la personajele sacre. Subsumat conceptului de fecunditate și fertilitate, personajul Marii Zeițe rămâne dominant în religia triburilor Cucuteni și este firească omniprezența sa.¹⁵

⁸ Buzea 2009.

⁹ Beldiman *et al.* 2012, 15.

¹⁰ Monah 1997, 2012.

¹¹ Kavruk *et al.* 2022, fig. 12.

¹² Fuller, Grandjean 2001, 375.

¹³ Buzea, Kovács 2015, 35-54.

¹⁴ Florescu, Căpitanu 1996, 346.

¹⁵ Monah 2005, 171.

Plastica antropomorfă reprezintă un capitol esențial în cadrul culturii Cucuteni-Ariușd. Contextul de descoperire a obiectelor este variat, neputând fi constatate reguli mai deosebite în acest domeniu. Majoritatea figurinelor antropomorfe, al căror context de descoperire este cunoscut, provin din interiorul sau vecinătatea locuințelor sau din vecinătatea vetrelor; cunoaștem însă și multe exemplare descoperite în gropi menajere, ca și în stratul arheologic - fără context.¹⁶

Echipa de arheologi din cadrul MNCR desfășoară săpături arheologice sistematice anual în așezarea de la Păuleni-Ciuc - *Dâmbul Cetății*, având ca rezultat recuperarea unui patrimoniu valoros, iar colecția de figurine se îmbogățește cu noi exemplare (Fig. 5).

Lotul de fragmente care aparțin unor figurine antropomorfe de dimensiuni mari descoperit la Păuleni-Ciuc este cel mai numeros cunoscut și cercetat până în prezent în cadrul așezărilor civilizației cucuteniene din estul și sud-estul Transilvaniei.¹⁷

Majoritatea plasticii antropomorfe (Fig. 7) a fost modelată din două sau trei suluri, lipite între ele, obținute din lut în amestec cu nisip și cioburi pisate. După modelare, piesele erau bine netezite, decorate, unele pictate și apoi arse.

Dimensional, piesele pot fi împărțite în patru categorii (Fig. 6): mici (2-8 cm), mijlocii (8-25 cm), mari (25-50 cm), foarte mari (peste 50 cm).¹⁸

Statuetele antropomorfe discutate de noi pot fi încadrate, după înălțime, în primele trei categorii. De o valoare artistică excepțională sunt cele două statuete feminine de dimensiuni mari, peste 25 cm, descoperite în anul 1999 în interiorul unei locuințe, una aflată pe podea, chiar lângă perete, iar a doua căzută, probabil printre crăpăturile podelei, sub aceasta. Acestea

redau sensibilitatea și rafinamentul feminin prin suplețea corpului, poziția orantă, arcuirea brațelor spre spate, forma picioarelor, evidențierea atributelor sexuale și calitatea suprafețelor lustruite. Astfel de piese sunt extrem de rare în arealul transilvănean al culturii Cucuteni-Ariușd și chiar al întregii culturi.¹⁹ Statuetele antropomorfe au fost modelate conform unor canoane stricte, ele înfățișând, în fiecare caz, siluete feminine, în poziție orantă.²⁰

Plastica zoomorfă (Fig. 8), în majoritate păstrată fragmentar este redusă la număr în comparație cu reprezentările antropomorfe și include ca specii redade de obicei mamifere domestice (bovine, ovine etc.) și sălbatice.²¹

Deși sunt prezente în cantitate semnificativă în unele așezări ale culturii Cucuteni-Ariușd, în comparație cu alte aspecte ale culturii materiale (ceramica sau plastica antropomorfă, de pildă), reprezentările zoomorfe s-au bucurat de o atenție mai redusă din partea cercetătorilor. Studiul lor poate contribui însă la cunoașterea mai amănunțită a unor probleme privind modul de viață, cultura materială, obiceiurile legate de creșterea animalelor, credințele și practicile magico-religioase. Plastica zoomorfă oglindește, în același timp, spiritul de observație și remarcabila capacitate de reprezentare, înfățișare a omului preistoric.²²

Valorificarea expozițională a colecției de figurine

Valorificarea, în beneficiul publicului muzeal și al comunității în general, a colecției de figurine aparținând culturii Cucuteni-Ariușd este realizată de echipa MNCR prin intermediul mai multor produse culturale.

¹⁶ Sztáncsuj 2015, 236.

¹⁷ Buzea, Kovács 2015a, 120.

¹⁸ Monah 2005.

¹⁹ Buzea, Kovács 2015.

²⁰ Sztáncsuj 2015, 243.

²¹ Kavruk *et al.* 2022.

²² Sztáncsuj 2015, 243.

Valorificarea expozițională se realizează în expoziția permanentă Așezarea preistorică Păuleni-Ciuc - *Dâmbul Cetății* de la sediul central al MNCR din Sfântu Gheorghe, jud. Covasna (Fig. 9). Expoziția a fost deschisă publicului vizitator în anul 2011, fiind realizată la standarde europene, beneficiind de o prezentare modernă, fiind folosite la scară largă noile tehnologii (proiecții 3D, filme de prezentare în limbile română, maghiară și engleză, ecrane tactile, coduri QR, machete tactile pentru persoanele nevăzătoare etc.).

De-a lungul existenței sale, MNCR a organizat o serie de expoziții tematice temporare folosind bunurile culturale din colecția de figurine; dintre ele amintim: Expoziția *Tabăra experimentală Păuleni-Ciuc - Dâmbul Cetății*, expoziții de postere la Primăria din Păuleni-Ciuc, dar și la situl de la *Păuleni-Ciuc*, jud. Harghita etc.

Analizând categoriile de vizitatori care trec pragul expoziției de arheologie, observăm că cei mai numeroși sunt elevii din ciclul primar și gimnazial, urmează categoria turiștilor individuali și grupurile de pensionari aflați în trecere prin zonă (Fig. 10).

În ultimul an (2022) am avut tot mai mulți vizitatori din zona Păuleni-Ciuc, acest aspect fiind rezultatul parteneriatului dintre muzeu și primăria din zonă. Pentru acești vizitatori am organizat lecții deschise la Căminul Cultural din localitate, precum și o expoziție de postere, iar mai apoi i-am avut oaspeți la sediul central, unde le-am pregătit tururi ghidate în limba maghiară, oamenii fiind încântați să descopere artefactele descoperite aproape de casa lor, precum și poveștile zonei.

Ghidajul este un serviciu educativ menit să faciliteze înțelegerea de către publicul vizitator a mesajului unei expoziții. Specialiștii muzeului asigură ghidaje în limba română, maghiară și engleză, iar la cerere în limbile franceză, rusă și germană.

De asemenea, expoziția (Fig. 11) beneficiază de un film audio-video de prezenta-

re în limbile română, maghiară și engleză, de machete tactile, astfel încât facilităm cunoașterea produsului cultural tuturor categoriilor de public, inclusiv persoanelor cu nevoi speciale. În acest sens au fost amenajate rampe de acces, grupuri sanitare speciale, iar muzeul are un parteneriat permanent cu Școala Specială din Sfântu Gheorghe, dar și cu alte asociații specializate în acest domeniu pentru care concepem programe adaptate nevoilor fiecărei categorii de beneficiari.

Valorificarea prin activități de educație muzeală

Educarea publicului și valorificarea patrimoniului sunt funcții de bază ale unei instituții muzeale.

Printre proiectele de pedagogie muzeală de succes în valorificarea datelor privind cultura Cucuteni-Ariușd, organizate de MNCR, se numără taberele de arheologie experimentală, adresate elevilor și studenților, care au început odată cu anul 2009:

- „Tabăra de Arheologie Experimentală Păuleni Ciuc - *Dâmbul Cetății*, jud. Harghita”, 2009”;
- „Tabăra de Arheologie Experimentală de la Beclean-Băile Figa, jud. Bistrița-Năsăud”, (în cadrul Proiectului „Oamenii sării”), 2010;
- „Tabăra Experimentală *Silex Tools*”, Cremana-Sita Buzăului, jud. Covasna, 2011;
- „Tabăra de Arheologie Experimentală *CronOs - Păuleni-Ciuc-Dâmbul Cetății*, jud. Harghita”, 2012.²³

Un deziderat al muzeului contemporan este ca el să devină un animator socio-cultural activ în viața comunității și a publicului. Aceasta presupune dezvoltarea și derularea în permanență a noi servicii, în special a celor educative. Proiectarea și desfășurarea acestora, precum și promovarea

²³ Buzea et al. 2010, 523-538; Buzea et al. 2012, 104-114; Buzea, Cîrlănescu 2010, 511-522.

produselor pentru atragerea publicului, presupun însă eforturi financiare însemnate, care de cele mai multe ori depășesc resursele muzeelor din rețeaua națională.²⁴

Serviciile educative sunt foarte diverse ca tipologie, printre cele mai larg răspândite și ușor de organizat fiind ghidajul de specialitate. Varietatea serviciilor educative oferite de un muzeu depinde de numeroși factori, cum ar fi politica educativă a muzeului, diversitatea colecțiilor, pregătirea și implicarea personalului, publicul vizat etc. În mod tradițional, serviciile educative includ programe educative adresate unui public-țintă bine definit, în special copiii. De asemenea, serviciile educative presupun organizarea unor activități educativ-culturale, cum ar fi lecțiile deschise, conferințele publice, mesele rotunde, activitățile de *reenactment*, *teatrul de umbre*, *atelierelor creative* etc. Publicul-țintă vizat de un serviciu muzeal educativ poate fi extrem de variat, iar activitățile de educație muzeală trebuie adaptate fiecărei categorii de beneficiari în parte.

Colecția de figurine constituie o bază pentru elaborarea unor programe educative inedite, specifice muzeului. Ne-am propus să-i facem pe vizitatori (copii, educatori, părinți) să se simtă bine în preajma elementelor de patrimoniu, să dorească să le descopere, să afle misterele unor civilizații vechi și să trăiască o experiență de cunoaștere.

Pe lângă tururi ghidate, potențialul cultural-educativ al patrimoniului discutat în acest articol este valorificat și în cadrul mai multor activități de educație muzeală și manifestări dedicate publicului larg, precum:

- ateliere creative de modelaj în lut, în cadrul cărora sunt reconstituite vase, dar și statuete zoomorfe (Fig. 12);
- jocuri (Fig. 13): jocul de mimă, completarea unor planșe având cuvinte încrucișate, „Cutia cu surprize”, planșe de colorat, „Descoperă obiectul din cu-

tie”, puzzle, toate acestea fiind adaptate mai multor categorii de public;

- lecții deschise cu diverse ocazii: programul „Școala Altfel”, „Zilele Școlii”, Cercurile pedagogice; Nedeia Mocănească, „Zilele Comunei Păuleni-Ciuc”, „Ziua Cetății” etc. (Fig. 14);
- tabere experimentale organizate în situl arheologic de la Păuleni-Ciuc - *Dâmbul Cetății*, finanțate prin proiecte AFCN; acestea s-au derulat în anii 2009 și 2012 (Fig. 15);
- „Ziua Porților Deschise” la situl arheologic Păuleni-Ciuc - *Dâmbul Cetății*, cu prezentarea expozițiilor temporare, organizarea atelierelor creative, a lecțiilor deschise etc. (Fig. 16).

Valorificarea colecției de figurine prin digitizare; alte produse educaționale

MNCR oferă în prezent o gamă diversificată de produse educaționale care valorifică, după cerințele actuale, patrimoniul arheologic pe care îl deține. Printre acestea se numără:

- filme documentare încărcate pe canalul de youtube al MNCR;
- tabăra de arheologie experimentală Cronos-Păuleni-Ciuc, jud. Harghita (<https://www.youtube.com/watch?v=30sP9HHkx8&t=13s>)²⁵;
- Călătorii în trecut. Arheologii și arheologia (<https://muzeu.mncr.ro/index.php/artefacte/colectii/arheologie/item/117-calatorii-in-trecut-arheologii-si-arheologia-la-pauleni>);
- produse virtuale: Prezentarea templelor cucuteniene dedicate unor zeități feminine de la Păuleni-Ciuc, jud. Harghita (<https://muzeu.mncr.ro/index.php/artefacte/colectii/arheologie/item/88-statuete-cucuteniene-de-mari-dimensiuni>);
- rubrica *Obiecte cu poveste* de pe pagina Muzeului Virtual a website-ului

²⁴ Neamu-Bem et al. 2019.

²⁵ Toate linkurile citate în articol au fost accesate la 14 noiembrie 2022.

MNCR (<https://muzeu.mnrcr.ro/>);

- Caietul de lucru „*Micul/Tânărul Arheolog*” (Fig. 17) realizat în cadrul proiectului *Tabăra de arheologie experimentală Păuleni-Ciuc*, 2009, preluat și adaptat în cadrul altor proiecte, precum *Împreună prin labirintul preistoric* (2012), finanțat de AFCN, în cadrul căruia Zeița-Mamă, reprezentată printr-o statueta antropomorfă, este naratoarea;
- colecția 3D a bunurilor din patrimoniul MNCR, printre care se află și figurine zoomorfe și antropomorfe Cucuteni-Ariuşd (<https://sketchfab.com/MNCR>); (Fig.18)
- materiale publicate în presa locală și națională, dar și pe canalele de socializare ale unor influenceri și ziaristi sosiți în vizită în zonă, la invitația asociațiilor de promovare *Visit Covasna* și *Visit Harghita*;
- articole în reviste de specialitate, dedicate atât specialiștilor, cât și pasionaților de preistorie (publicate mai ales în revista anuală a MNCR, *Angvstia*²⁶);
- materiale de promovare de tip *souvenir* prezentate la *Museum Shop*-ul de la sediul central al MNCR (magneți și căni).

Propuneri de dezvoltare și îmbunătățire a managementului colecției

Echipa MNCR urmărește completarea permanentă a tipurilor de produse muzeale și educaționale pentru toate categoriile de beneficiari; în această perioadă (finalul anului 2022) sunt în lucru mai multe materiale filmate pentru mai multe produse video, între care un film documentar despre situl arheologic de la Păuleni-Ciuc - *Dâmbul Cetății*; de asemenea, se lucrează la diversificare ofertelor de suveniruri prin lansarea mai multor modele pentru *Museum Shop*.

Statuetele antropomorfe, zoomorfe și ornitomorfe (Fig. 19) pot sta la baza dezvoltării unor materiale și produse atât pentru

mediul virtual, cât și pentru activitățile din cadrul expoziției de bază; de exemplu, avem în vedere replici 3D, expoziții virtuale, utilizarea tehnologiei VR în circuitul expozițional ș.a. De asemenea se poate realiza un catalog online cu figurinele Cucuteni-Ariuşd din colecție, o expoziție virtuală, video animat cu prezentarea unor secvențe din viața populațiilor preistorice, jocuri virtuale animate care pot avea ca personaje figurinele din colecție, galerie foto online etc.

În ceea ce privește dezvoltarea colecției de figurine se impune necesitatea adoptării unei strategii pe termen scurt și mediu care să urmărească două direcții principale de dezvoltare: îmbogățirea patrimoniului muzeal cu noi bunuri culturale din această categorie și valorificarea colecției prin crearea de produse culturale noi (Fig. 20).

În aceste condiții, o prioritate pentru muzeu rămâne organizarea anuală a unor campanii arheologice sistematice de cercetare (Fig. 21), respectiv atragerea unor fonduri pentru creșterea cantitativă și calitativă a colecției. Aici avem în vedere și identificarea unor noi surse de finanțare pentru activitățile de conservare și mai ales pentru cele de restaurare, expertizare și scanare 3D, amenajarea unor noi spații de depozitare ș.a., ca și alocarea de fonduri suplimentare din bugetul instituției pentru expertizarea unui lot mai mare de figurine, în vederea clasării.

În acest moment nu există o lucrare științifică dedicată exclusiv acestei colecții deosebit de valoroase, iar realizarea unui astfel de material ar putea constitui un punct de interes major pentru specialiști, dar și pentru publicul larg pasionat de istorie și arheologie.

În viitorul apropiat continuăm activitățile de creare a unor noi produse de promovare, de tipul suvenirurilor (magneți, căni, brelocuri, semne de carte, jocuri), dar și elaborarea de publicații diverse, dedicate publicului larg, pornind de la colecția de figurine Cucuteni-Ariuşd.

²⁶ <https://angvstia.mnrcr.ro/>.

Alte priorități se leagă de: identificarea unor noi spații de expunere sau extinderea celor existente, pentru că spațiul actual este destul de mic și permite expunerea unui lot mic de bunuri culturale; extinderea spațiilor pentru activitățile de educație muzeală, adaptate cerințelor destul de mari venite din partea unităților de învățământ partenerere (Fig. 22); extinderea folosirii noilor tehnologii în modalitățile de valorificare a patrimoniului; nu în ultimul rând, identificarea a noi categorii ale publicului-țintă.

Concluzii

Cercetarea, conservarea, restaurarea și valorificarea bunurilor culturale excepționale care sunt exemplarele de plastică antropomorfă și zoomorfă Cucuteni-Ariuşd din colecția MNCR sunt obiective care stau la baza activității specialiștilor colectivului instituției noastre, dar și a partenerilor atrași de-a lungul anilor. Întrucât, în ultimii ani, în România, oferta muzeală constând

în special în activități extracurriculare ale școlilor, a crescut²⁷, la alegerea metodelor didactice pentru receptarea, învățarea și aprecierea adevăratei valori a informațiilor privind istoria și arheologia, de către public, s-a ținut cont de tendințele actuale conturate în domeniul procesului de învățare. Acestea trebuie să fie permanent adaptate specificului grupului-țintă și noilor metodologii didactice active și interactive.²⁸

Muzeul Național al Carpaților Răsăriteni din Sfântu Gheorghe, jud. Covasna promovează și valorifică artefactele aparținând celebrei culturi Cucuteni-Ariuşd, apelând în mod constant la metode didactice activ-participative, alături de cele clasice.²⁹

Materialul arheologic Cucuteni-Ariuşd recuperat din situl de la Păuleni-Ciuc - Dâmbul Cetății este de mare valoare documentară, iar figurinele antropomorfe și zoomorfe au potențialul de a ne transmite multe povești neștiute, ajunse la noi din vremuri îndepărtate.

Bibliografie / Bibliography

Baron O., Robu L.N. 2012. Nota editorilor. In: O. Baron, L.N. Robu (coord.), *Lucrările Sesiunii de comunicări „Marketingul și educația în muzee”*, ediția a III-a, 4-5 octombrie 2012, Muzeul Civilizației Populare Tradiționale ASTRA. Sibiu: Editura ASTRA Museum: 7.

Beldiman C., Sztancs D.-M., Buzea L. 2012. *Animale, tehnologie și artefacte preistorice din materii dure animale descoperite la Păuleni-Ciuc, jud. Harghita. Catalog / Prehistoric osseous materials artefacts discovered at Păuleni-Ciuc, Harghita County. Catalogue / Állatok, technológiá és állati eredetű nyersanyagból készült tárgyak Csikpálfa (Hargita Megye) lelőhelyről. Katalógus. Sfântu Gheorghe: Editura Angvstia.*

Buzea D. 2009. *Așezarea eneolitică de la Păuleni. Rolul și locul ei în cadrul eneoliticului din zona Carpaților Răsăriteni*, Teză de doctorat. Universitatea „Lucian Blaga” Sibiu (ms).

Buzea D. 2015. Rolul pedagogiei muzeale în valorificarea culturii Cucuteni-Ariuşd. In: *Minerva III, Acta Europaea* 11, Centrul de Studii Transilvane. Cluj-Napoca: Editura Academiei Române: 25-30.

Buzea D., Beldiman C., Sztancs D.-M., Kovács A., Cîrlănescu A., Briewig B., Munteanu R., Garvăn D., Pandrea S. 2012. „CRONOS” - Experimental Archaeological Camp from Păuleni-Ciuc - Dâmbul Cetății, Harghita County, 9th - 16th of July 2012. In: O. Baron, L.N. Robu (coord.), *Lucrările Sesiunii de comunicări „Marketingul și educația în muzee”*, ediția a III-a, 4-5 octombrie 2012, Muzeul Civilizației Populare Tradiționale ASTRA. Sibiu: Editura ASTRA Museum: 104-114.

Buzea D., Cîrlănescu A. 2010. Oamenii Sării - Tabăra de Arheologie Experimentală de la

²⁷ Baron, Robu 2012, 7.

²⁸ Fabbri et al. 2007, 101-102; Tudorie, Hrib 2009.

²⁹ Buzea 2015.

Beclean - Băile Figa, jud. Bistrița-Năsăud. *Angvstia* 14: 511-522.

Buzea D., Cîrlănescu A., Deák A., Briewig B. 2010. Tabăra de Arheologie Experimentală Păuleni Ciuc-Ciomortan - „Dâmbul Cetății”, jud. Harghita, 9-30 august 2009. *Angvstia* 14: 523-538.

Buzea D., Kovács A. 2015. Noi date cu privire la statuetele antropomorfe de dimensiuni mari descoperite la Păuleni-Ciuc - Dâmbul Cetății, Cultura Cucuteni-Ariușd. *Angvstia* 19: 35-54.

Buzea D., Kovács A. 2015a. Large-size Anthropomorphic Statuettes Discovered at Păuleni-Ciuc - „Dâmbul Cetății” (Harghita County), Cucuteni-Ariușd Culture. *Acta Terrae Septemcastrensis* 14: 117-133.

Buzea D., Lazarovici Gh. 2005. Descoperirile Cucuteni Ariușd de la Păuleni-Ciuc - Ciomortan-„Dâmbul Cetății”. Campaniile 2003-2005. Raport preliminar. *Angvstia* 9: 25-88.

Cavruc V. 2000. Noi cercetări în așezarea Păuleni (1999-2000). Raport preliminar. Prezentare generală. *Angvstia* 5: 93-102.

Cavruc V., Buzea D. 2002. Noi cercetări privind epoca bronzului în așezarea Păuleni (Ciomortan). Campaniile din anii 2001-2002. Raport preliminar. *Angvstia* 7: 41-88.

Cavruc V., Dumitroaia G. 2000. Descoperirile aparținând aspectului cultural Ciomortan de la Păuleni (Campaniile 1999-2000). *Angvstia* 5: 131-154.

Cavruc V., Rotea M. 2000. Locuirea Wietenberg de la Păuleni (campaniile 1999-2000). *Angvstia* 5: 155-172.

Fabbri B., Gualtieri S., Amato Fr. 2007. *Pe urmele primilor olari / On the Traces of Early Pottery*, Editor B. Fabbri, Faenza (Ravenna), Italy.

Ferenczi A. 1938. Cetăți antice în județul Ciuc. *Anuarul Comisiunii Monumentelor Istorice. Secția pentru Transilvania* IV, 1932-1938: 235-352.

Florescu M., Căpitanu V. 1996. Plastica antropomorfă din așezarea Cucuteni A de la Țigănești, județul Bacău., In: Gh. Dumitroaia, D. Monah (eds.), *Cucuteni aujourd'hui*, BMA II. Piatra Neamț: Editura „Constantin Matasă”: 343-358.

Fuller J.E., Grandjean B.D., 2001. Economy and Religion in the Neolithic Revolution: Material Surplus and the Proto-Religious Ethic. *Cross Cultural Research* 35, 4: 370-399.

Kavruk V., Buzea D., Puskás J., Ștefan D. 2022. The Păuleni-Ciuc –Dâmbul Cetății fortified site at the crossroads of trans-mountain connection routes: the dynamics of cultural diversity, interplay, ritual and power in the Southeast Carpathian Region from ca. 4500 BC to 350 AD. In: V. Sirbu, D. Ștefan, M.-M. Ștefan (eds.), *Hidden Landscapes. The Lost Roads, Borders and Battlefields of the South-Eastern Carpathians*. Târgoviște: Editura Cetatea de Scaun.

Lazarovici Gh., Cavruc V., Luca S., Buzea D., Suciuc C. 2002. Descoperiri eneolitice de la Păuleni. Campania 2001-2002. *Angvstia* 7: 19-41.

Lazarovici Gh., Luca S.A., Suciuc C., Buzea D. 2000. Descoperirile Cucuteni-Ariușd de la Păuleni (Ciomortan). *Angvstia* 5: 103-130.

Mantu C.M. 1998. *Cultura Cucuteni. Evoluție, cronologie, legături*, BMA V. Piatra Neamț: Editura „Constantin Matasă”.

Monah D. 1997. *Plastica antropomorfă a culturii Cucuteni-Tripolie*, BMA III. Piatra Neamț.

Monah D. 2005. Religie și artă în cultura Cucuteni. In: Gh. Dumitroaia, C. Preoteasa, R. Munteanu, D. Nicola (ed.), *Primul muzeu Cucuteni din România - The First Cucuteni Museum of Romania*, BMA XV. Piatra Neamț: Editura „Constantin Matasă”: 162-173.

Neamu-Bem R., Mișu P., Zbucnea A., Iacob A., Căpiță L. 2019. *Managementul colecției*, Suport de curs. București: INFC.

Șékely Z. 1970. Cultura Ciomortan. *Aluta* II: 71-76.

Sztáncuj S. 2015. *Grupul Cultural Ariușd pe teritoriul Transilvaniei*. Cluj-Napoca: Editura Mega.

Ștefan D., Ștefan M.-M., Constantin C. 2010. Studiul geomagnetic al fortificațiilor din epoca bronzului de la Păuleni-Ciuc - Ciomortan-„Dâmbul Cetății”, jud. Harghita. *Angvstia* 14: 427-436.

Tudorie A.M., Hrib D.R. 2009. *O călătorie în timp la muzeul de istorie: îndrumar de pedagogie muzeală pentru clasele I-IV*. Alba Iulia: Editura Altip.
<https://asociatiadadece.ro/>.
<https://biblioteca-digitala.ro>.
<https://cimec.ro/>.
<https://muzeu.mncr.ro/>.
<https://www.culturadata.ro/>.



Fig. 1 Vedere aeriană dinspre vest a sitului de la Păuleni-Ciuc - Dâmbul Cetății, jud. Harghita (foto Dan Ștefan, 2016).

Fig. 1 Aerial view from the west of the site at Păuleni-Ciuc - Dâmbul Cetății, Harghita County (photo Dan Ștefan, 2016).



Fig. 2 Vedere aeriană la verticală a sitului de la Păuleni-Ciuc - Dâmbul Cetății, jud. Harghita (foto Dan Ștefan, 2016).

Fig. 2 Vertical aerial view of the site at Păuleni-Ciuc - Dâmbul Cetății, Harghita County (photo Dan Ștefan, 2016).



Fig. 3 Figurine antropomorfe de diferite tipuri și confecționate din diferite materiale (lut, corn și os) descoperite la Păuleni-Ciuc - Dâmbul Cetății (foto Arhiva MNCR).

Fig. 3 Anthropomorphic figurines of different types and made of different materials (clay, red deer antler and bone) discovered at Păuleni-Ciuc - Dâmbul Cetății (photo MNCR/NMEC Archive).

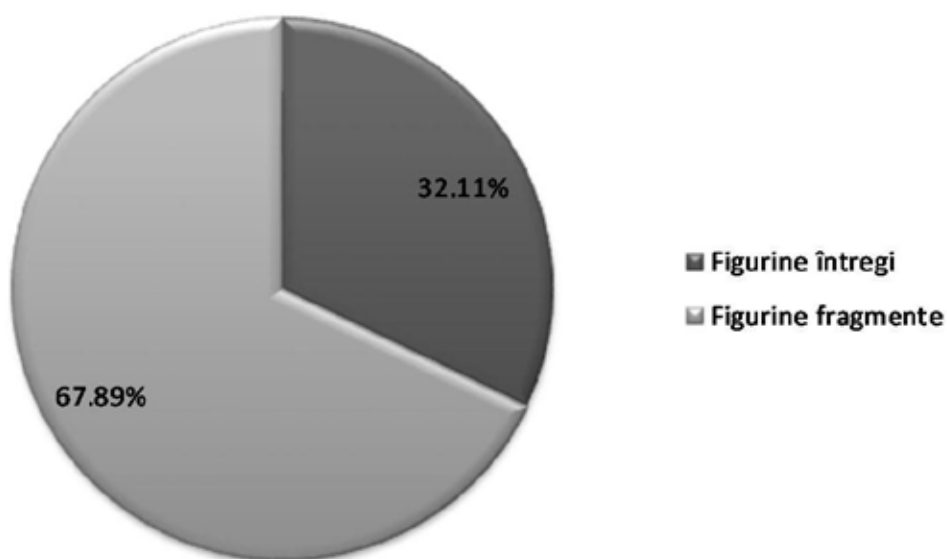


Fig. 4 Ponderea figurinelor întregi din colecția Cucuteni-Ariușd a MNCR (Sursa: Docpat, Arhiva MNCR).

Fig. 4 Quantitative status of figurines from the Cucuteni-Ariușd collection of the MNCR/NMEC (Source: Docpat, MNCR/NMEC Archive).



Fig. 5 Fragment de figurină antropomorfă descoperită la Păuleni-Ciuc - *Dâmbul Cetății* (foto Puskás József, 2022).

Fig. 5 *Fragment of an anthropomorphic figurine discovered at Păuleni-Ciuc - Dâmbul Cetății (photo Puskás József, 2022).*



Fig. 6 Categoriile de statuete antropomorfe (A, B și C)
(*apud* Buzea, Kovács 2015).

Fig. 6 Categories of anthropomorphic statuettes (A, B and C)
(*after* Buzea, Kovács 2015).



Fig. 7 Statuete antropomorfe de dimensiuni mari descoperite la Păuleni-Ciuc - Dâmbul Cetății (apud Kavruk et al. 2022, Pl. 12/14-15).
Fig. 7 Large anthropomorphic statuettes discovered at Păuleni-Ciuc - Dâmbul Cetății (after Kavruk et al. 2022, Pl. 12/14-15).



Fig. 8 Figurine zoomorfe Cucuteni-Ariuşd din colecția MNCR (foto Petru Palamar, arhiva MNCR).
Fig. 8 Cucuteni-Ariuşd zoomorphic figurines from the MNCR/NMEC collection (photo Petru Palamar, MNCR/NMEC archive).



Fig. 9 Reconstituirea unei locuințe cucuteniene descoperite la Păuleni-Ciuc - Dâmbul Cetății (expoziția de bază a MNCR) (foto Arhiva MNCR).
Fig. 9 Reconstruction of a Cucuteni dwelling discovered at Păuleni-Ciuc - Dâmbul Cetății (MNCR/NMEC permanent exhibition) (photo MNCR/NMEC archive).



Fig. 10 Vizitatori în cadrul expoziției Cucuteni-Ariușd a MNCR (foto Arhiva MNCR).
Fig. 10 Visitors in the Cucuteni-Ariușd exhibition of the MNCR/NMEC (photo MNCR/NMEC Archive).



Fig. 11 Ghidaj în cadrul expoziției de arheologie Păuleni-Ciuc - *Dâmbul Cetății* (Sala de prezentare a culturii Cucuteni-Ariuşd) (foto Arhiva MNCR).

Fig. 11 Guided tour in the archaeology exhibition Păuleni-Ciuc - *Dâmbul Cetății* (Hall of presentation of the Cucuteni-Ariuşd culture) (photo MNCR/NMEC Archive).



Fig. 12 Participanți la atelierul de modelaj în lut organizat în curtea MNCR (foto Arhiva MNCR).

Fig. 12 Participants in the clay modelling workshop organised in the MNCR/NMEC courtyard (photo MNCR/NMEC Archive).



Fig. 13 Jocul „Cutia cu surprize” realizat și utilizat în activitățile MNCR (foto Arhiva MNCR).

Fig. 13 The “Surprise Box” game made and used in MNCR/NMEC activities
(photo MNCR/NMEC Archive).



Fig. 14 Lecție deschisă pentru membrii comunității din Păuleni-Ciuc, jud. Harghita
(septembrie 2021) (foto Arhiva MNCR).

Fig. 14 Open lesson for the community members of Păuleni-Ciuc commune,
Harghita County (September 2021) (photo Archive MNCR/NMEC).



Fig. 15 Activități derulate în cadrul Taberei de arheologie experimentală de la Păuleni-Ciuc - Dâmbul Cetății (Afișul taberei, 2009) (foto Arhiva MNCR).

Fig. 15 Activities carried out during the Experimental Archaeology Camp in Păuleni-Ciuc - Dâmbul Cetății (Camp poster, 2009) (photo MNCR/NMEC Archive).



Fig. 16 Ziua Porților Deschise organizată la situl arheologic de la Păuleni-Ciuc - Dâmbul Cetății (august 2021) (foto Arhiva MNCR).

Fig. 16 Open Day organised at the archaeological site of Păuleni-Ciuc - Dâmbul Cetății (August 2021) (photo MNCR/NMEC Archive).



Fig. 17 Caietul de lucru „Micul/Tânărul Arheolog”, realizat în cadrul proiectului MNCR „Tabăra de arheologie experimentală Păuleni-Ciuc”, 2009 (foto Arhiva MNCR).

Fig. 17 Workbook “The Little/Young Archaeologist”, made within the MNCR/NMEC project “Experimental Archaeology Camp Păuleni-Ciuc”, 2009 (photo MNCR/NMEC Archive).

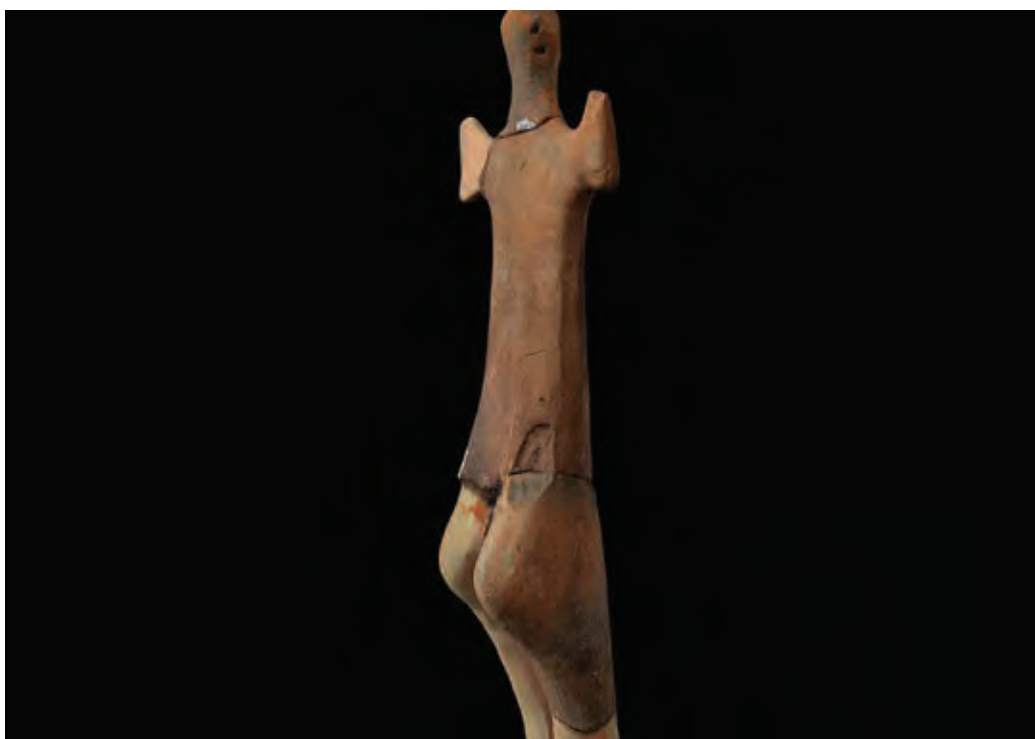


Fig. 18 Figurină antropomorfă scanată 3D (scanare Călin Şuteu) (<https://sketchfab.com/3d-models/idol-antropomorf-11288-10cf89d72ebd4ce8bebe28d4c02c2ec3>).

Fig. 18 3D scanned anthropomorphic figurine (scanning by Călin Şuteu) (<https://sketchfab.com/3d-models/idol-antropomorf-11288-10cf89d72ebd4ce8bebe28d4c02c2ec3>).



Fig. 19 Figurină de lut Cucuteni-Ariuşd reprezentând o pasăre (colecția MNCR) (foto Petru Palamar, Arhiva MNCR).

Fig. 19 Cucuteni-Ariuşd clay figurine representing a bird (MNCR/NMEC collection) (photo Petru Palamar, MNCR/NMEC Archive).



Fig. 20 Joc în cadrul expoziției de bază Păuleni-Ciuc - Dâmbul Cetății a MNCR (foto Arhiva MNCR).

Fig. 20 Game in the permanent exhibition Păuleni-Ciuc - Dâmbul Cetății of the MNCR/NMEC (photo MNCR/NMEC Archive).



Fig. 21 Săpături arheologice pe șantierul de la Păuleni-Ciuc - Dâmbul Cetății (Campania 2021) (foto Dan Buzea).

Fig. 21 Archaeological excavations on the site of Păuleni-Ciuc - Dâmbul Cetății (Campaign 2021) (photo Dan Buzea).



Fig. 22 Expoziția foto-documentară „Situl arheologic Păuleni-Ciuc - Dâmbul Cetății, jud. Harghita”, itinerată la Căminul Cultural din Păuleni-Ciuc, jud. Harghita (septembrie 2021).
Fig. 22 Photo-documentary exhibition “Archaeological site Păuleni-Ciuc - Dâmbul Cetății, Harghita County”, itinerant at the Cultural Centre of Păuleni-Ciuc, Harghita County (September 2021).