

CASTRUL ROMAN JIDAVA-CÎMPULUNG

(Observații preliminare)

EMILIAN POPESCU, EUGENIA POPESCU

După o întrerupere de mai bine de 50 de ani au fost reluate săpăturile din castrul Jidava, aflat la circa 6 km sud de orașul Cîmpulung-Muscel, în satul Pescăreasa. Începute în 1876 de către D. Butculescu¹ și reluate în 1901, cu o amploare și o competență mai mare de către Gr. Tocilescu, prin colaboratorul său P. Polonic², săpăturile de la Jidava aveau să continue abia în 1962, de data aceasta cu speranța de a nu mai fi abandonate pînă ce nu vor fi realizate obiectivele științifice și muzeistice pe care ni le-am propus: dezvelirea exhaustivă a ruinelor, recoltarea unor informații științifice privind viața și organizarea castrului, precum și verificarea datelor privitoare la construirea și încetarea funcționării limesului transalutan, pe traseul căruia este așezat castrul. Paralel cu cercetarea științifică se desfășoară o amplă muncă de restaurare a ruinelor în scopul transformării castrului într-un punct turistic și a înființării aci a unui muzeu al limesului transalutan.

Săpăturile au fost efectuate sub egida științifică a Institutului de Arheologie al Academiei Republicii Socialiste România și cu sprijinul muzeelor din Cîmpulung-Muscel și Pitești³.

La începerea cercetărilor starea ruinelor și condițiile de lucru erau precare. Cu circa 17 ani în urmă se construiseră în interiorul castrului barăci din lemn și clădiri din zid — în folosința unei întreprinderi miniere — care distruseseră zidurile sau le străpunseseră prin șanțuri de canalizare necesare instalației de apă și lumină.

¹ Rezultatele săpăturilor lui D. Butculescu se află consemnate în câteva caiete păstrate astăzi la Muzeul de istorie a orașului București.

² Săpăturile au fost parțial publicate de către D. Tudor în lucrarea *Castrele romane de la Jidava lângă Cîmpulung-Muscel, extras din București*, II, 1936, București, 1938 și în *Buletinul Muzeului Militar*, IV, 1940—1941, p. 98—101. BCMI, XXXVII, 1944, p. 77—82; idem, *Oltenia Română*, ed. III, București, 1968, p. 293—296, 365—366.

³ Conducerea lucrărilor pe întreaga perioadă a avut-o Emilian Popescu de la Institutul de Arheologie. Trei ani (1962—1964) s-a lucrat în colaborare cu Muzeul din Cîmpulung-Muscel, reprezentat de Flaminio Mirțu, iar din 1964 și pînă în 1967, săpăturile au fost efectuate numai cu colaborarea Muzeului din Pitești, reprezentat de Eugenia Popescu. Campaniile au durat în general cîte o lună de zile cu mici prelungiri.

Planul de săpături trebuia deci să țină seamă de aceste realități. Cu timpul s-a reușit să se dărime barăcile din lemn, iar construcțiile de zid să fie preluate și folosite în scopuri științifice.

Săpăturile anterioare anului 1962, deși reduse, au avut totuși rezultate importante; ele ne-au dat o imagine asupra castrului de la Jidava. Dacă de pildă cele ale lui D. Butculescu se limitaseră numai la dezvelirea feței exterioare a incintei de nord, în schimb cele efectuate de Tocilescu-Polonic au fost concentrate asupra porților și clădirilor importante din interior: *praetorium* și *horreum*. Săpăturile lui Tocilescu-Polonic au contribuit la determinarea planului castrului și la descoperirea unor importante materiale ceramice, monetae, inscripții ceramice, obiecte de metal etc.⁴ Metoda de săpături folosită atunci, aceea de a urmări traseul zidurilor prin sondaje, fără o preocupare deosebită pentru stratigrafie sau pentru dezvelirea completă a unui complex, a făcut ca unele obiective importante să nu apară cu prilejul pomenitelor cercetări. Așa de pildă, numeroasele turnuri ale zidului de incintă (în total 14 în afară de cele de la porți) nu au fost nici măcar bănuite. Pe de altă parte, clădiri importante din interiorul castrului — în afară de *praetorium* și *horreum* — nu au fost nici ele identificate. Adăugind la aceasta datele stratigrafice pe care le-am dobândit în săpăturile noastre vom putea aprecia aportul adus de ultimele cercetări.

Stratigrafia. Secțiunile pe care le-am trasat, în număr de 9 (vezi pe plan — fig. 1), ne-au ajutat să căpătăm o imagine destul de clară asupra topografiei castrului. În plus, ele ne-au oferit date stratigrafice importante.

Nu toate secțiunile au aceeași lungime. Am fost obligați să ne oprim la un anumit punct, fie din cauza unei construcții, fie pentru a nu tăia căile de evacuare a pământului din castru. Aproape toate secțiunile însă, au pornit din exteriorul zidului de incintă și s-au prelungit în interior până acolo unde a fost posibil. Cîteva dintre ele au fost prelungite mult în afară pentru a se cerceta *fossa* și drumul antic. Multe din secțiuni au fost trasate perpendicular pe turnuri. Pe plan, secțiunile sînt numerotate cu sigle de la A—M'; lărgimea lor e în general de 1,50 m.

Observațiile stratigrafice nu au fost în toate secțiunile la fel de clare. Totuși, în urma unor constatări repetate, putem afirma că există 4 nivele de locuire. Aceste nivele au fost mai bine observate în turnurile de la zidul de incintă și în cadrul unei locuințe de lemn, aflată între *horreum* și zidul de vest al castrului (v. pe plan). În restul zonei săpate nu au fost găsite toate cele 4 nivele, lucru care se poate datoră, fie radierii lor din antichitate, fie distrugerii în epoca noastră prin lucrările efectuate în ultimii ani.

Pornind de jos în sus, *primul nivel* de locuire a fost găsit distinct numai sub *agger*. El este acoperit de valul de pământ al *agger*-ului și cronologic nu a durat mult. Stratul de depuneri este foarte subțire: în afară de o pătură de arsură cu cărbune, puține fragmente ceramic, oase și două vetre, nu putem menționa altceva. O observație pe care ținem s-o relevăm în mod deosebit este următoarea: toate depunerile primului

⁴ Materialele rezultate din săpături de află la M.N.A., iar însemnările asupra situației din castru se păstrează la Biblioteca Academiei Republicii Socialiste România.

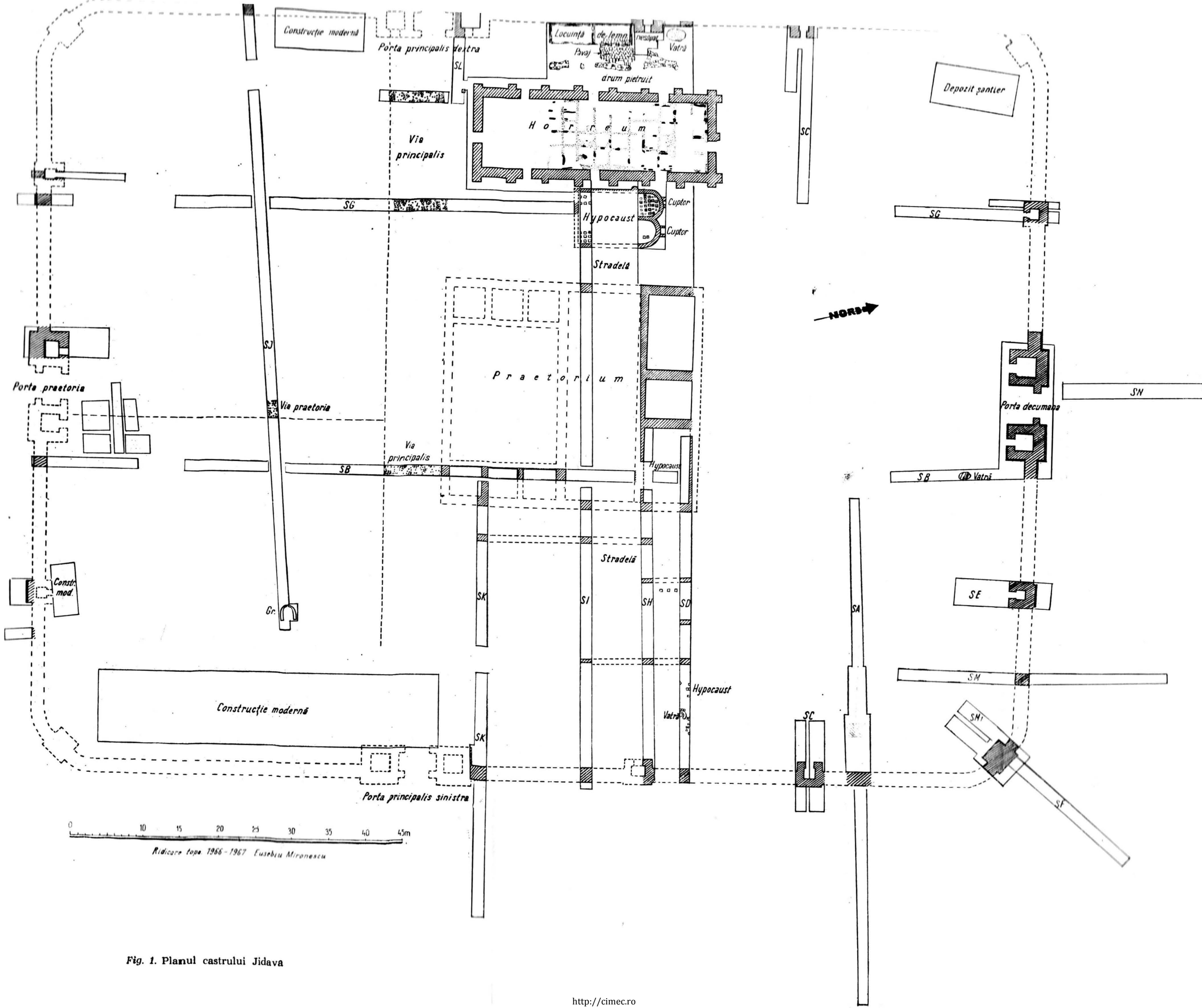


Fig. 1. Planul castrului Jidava

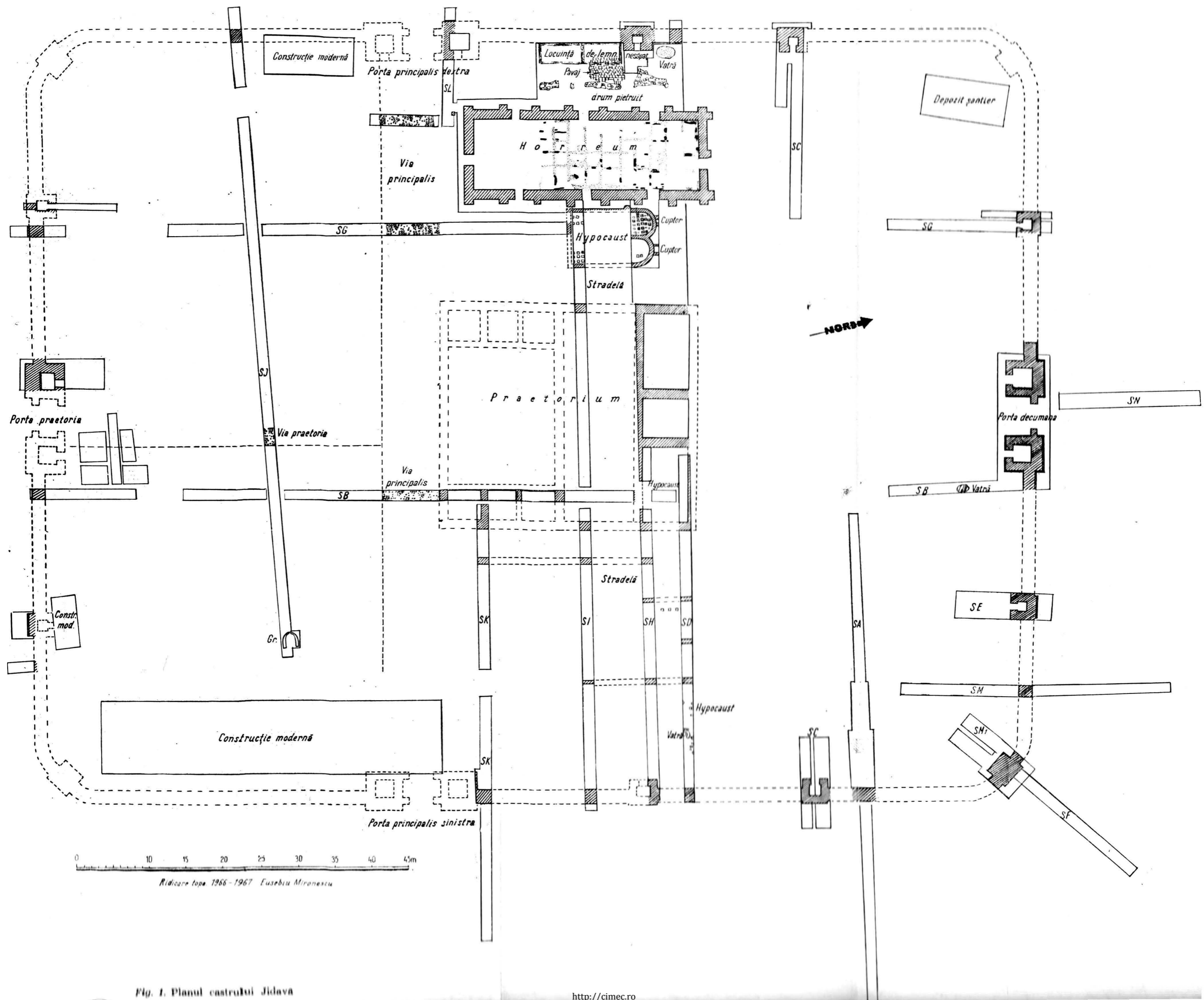


Fig. 1. Planul castrului Jidava

nivel suprapun stratul de mortar căzut în timpul lucrărilor zidului de incintă. Mortarul se întinde pe lângă zid pe o lățime de circa 0,30—0,40 m. Acest fapt constituie o dovadă peremptorie pentru stabilirea vechimii

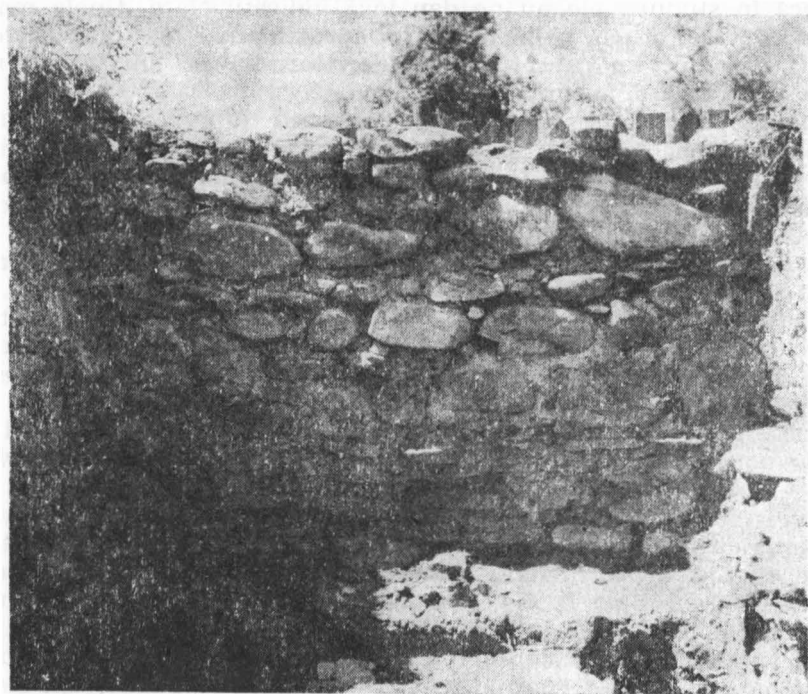


Fig. 2. O porțiune din zidul de incintă

acestor depuneri : ele nu pot fi deci decît posteriore construcției inițiale a castrului și în nici un caz anterioare ei.

Al doilea nivel. Este contemporan cu *agger-ul* și a fost găsit pe întreaga suprafață a castrului. Lui îi corespund majoritatea clădirilor atît de piatră cu mortar, cît și cele din lemn sau piatră cu pămînt.

Al treilea nivel și cel de-al patrulea au fost sesizate la locuința dintre *horreum* și zidul de incintă și la unele turnuri. Aceste ultime două nivele s'fîrșesc printr-un incendiu. Ele sînt și cele mai bogate în material. Succesiunea celor pentru nivele de la locuința din lemn sus-amintită constă din : *primul nivel*, acoperit de *agger* ; *al doilea* contemporan *agger-ului* ; apoi *nivelul trei*, realizat prin sacrificarea de la o anumită înălțime a *agger-ului* pentru a se face loc construcției ; *nivelul patru*, marcat de un pavaj de cărămizi așezat peste locuința arsă și distrusă. S'fîrșitul ultimelor două nivele marcate, pe întreaga suprafață a castrului, de puternice straturi de arsură, trebuie să fi fost catastrofal ; în schimb primele două par să fi încetat odată cu unele restructurări ale zonei locuite, cînd, pentru lărgirea ei, a fost nevoie de sacrificarea *agger-ului*.

Date cronologice *precise* pentru fiecare nivel nu avem deocamdată decât *parțial*. Pe ultimul nivel (nivelul IV) s-a găsit o monedă de argint de la împăratul Gordian al III-lea (238—244) care ne arată că în această vreme a fost distrus castrul. Materialele descoperite pe celelalte nivele sînt încă în studiu; ele nu ne dau încă indicații clare. Unele monede, rău conservate și cu o identificare aproximativă ne duc către secolul II e.n. Sperăm ca cercetările ulterioare să ne aducă mai multe informații în această privință.

Zidul de incintă (fig. 2) se păstrează relativ bine. El atinge uneori înălțimea de 2 m, iar grosimea 1,80—1,90 m. E construit din piatră de rîu cu mortar de var, iar pe laturile de nord și vest s-a păstrat mai prost din cauza demantelării suferite în epoca modernă. În exterior spre est și nord s-a putut observa *berma* lată de circa 2—3 m, *fossa*, adîncă de circa 3 m și lată de circa 7—13 m. Pe latura de est se pare că s-a dat și de drumul roman construit din pietriș de rîu bine bătut. Ceea ce constituie o noutate față de cunoștințele anterioare este faptul că zidul e prevăzut cu turnuri rectangulare pe laturi și semicirculare la colțuri. Pe latura de sud, cele două turnuri rectangulare care corespund celor de pe latura de nord, au fost numai sondate.

Laturile de est și vest fiind mai lungi au mai multe turnuri decât cele de nord și sud: cîte două între porțile principale și colțurile de nord — din care am săpat trei exhaustiv, iar unul numai sondat — și probabil numai cîte unul între porțile principale și colțurile de sud. Pe aceste ultime porțiuni ale zidului de incintă nu am putut depista pînă acum nici un turn, fiind împiedicați din cauza clădirilor moderne. Distanța mai mică de la *via principalis* și pînă la limita castrului, ne face să credem că în aceste porțiuni sudice nu a fost construit decât cîte un singur turn patrulater. Prezența unor turnuri în aceste porțiuni o considerăm posibilă; contrar, ar fi rămas zone prea mari din zid fără o apărare eficientă, ceea ce nu este caracteristic fortificațiilor romane.

Dimensiunile turnurilor sînt în general egale, cu mici variații. Ieșite în afara zidului doar cu 0,30 m ele au latura din exterior de 3,40 m.

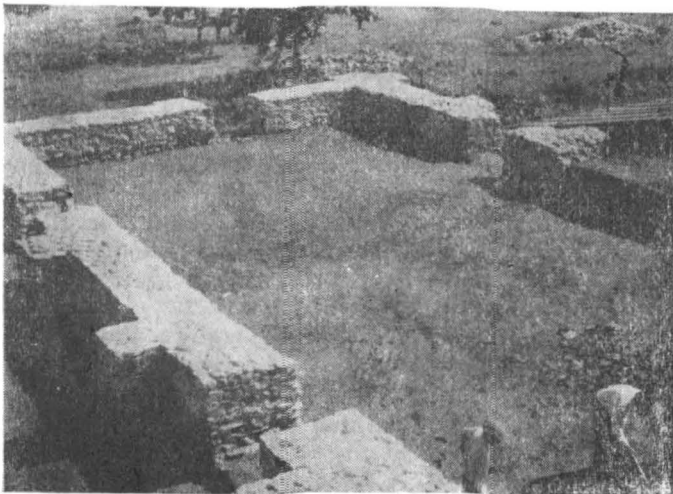


Fig. 3. — O porțiune din zidul de incintă și horreum-ul după restaurare

Lungimea laturei în interior, măsurată de la fața interioară a zidului, este de circa 1,25 m. Turnurile formează în interior camere aproape pătrate ($1,45 \times 1,50$ m, $1,40 \times 1,20$ m, sau $1,42 \times 1,42$ m). Intrarea se făcea prin uși de lemn largi de 1 metru. Au fost găsite resturi din pragurile de lemn și din stâlpii verticali ai ușii.

Spre deosebire de turnurile patrulatere, cele de la colțuri nu aveau în interior „camere” decât de la înălțimea agger-ului în sus, și din acestea nu au mai rămas urme din cauza distrugerii zidului.

Caracteristic pentru turnurile patrulatere este că în ele am găsit multe materiale (ceramică, obiecte de metal, oase etc.). Cele mai bogate, din acest punct de vedere, s-au dovedit a fi turnurile din capetele de

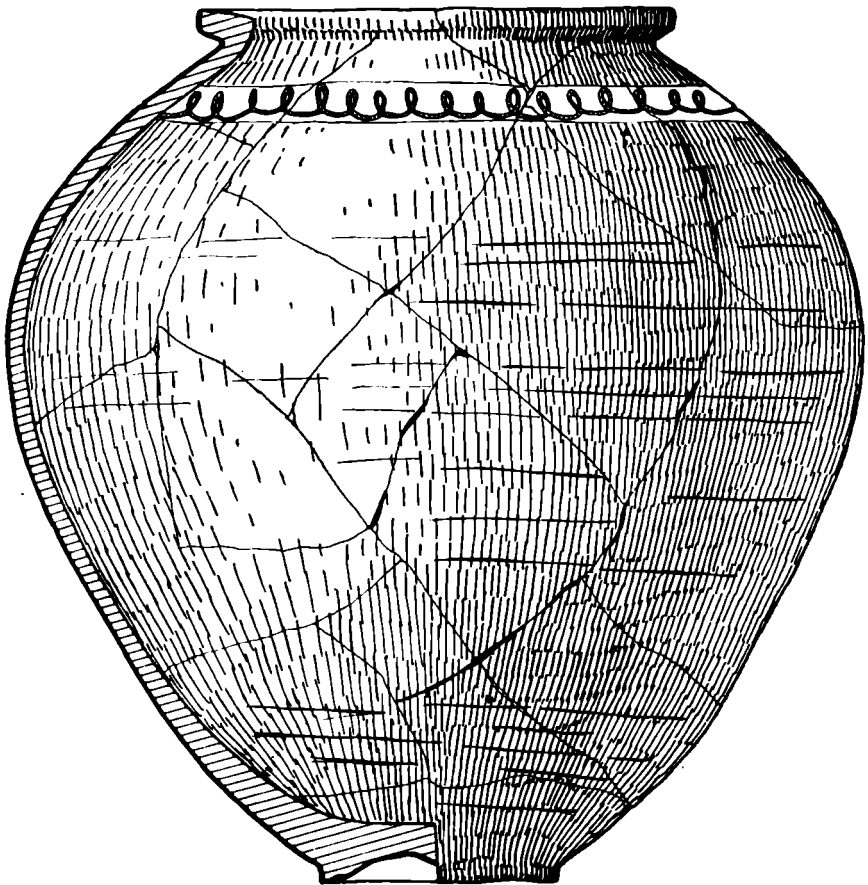


Fig. 4

vest și est ale secțiunii C. În cel de vest s-au descoperit o rișniță întreagă (fig. 9) și alte câteva fragmente, un vas mare (dolium) cu decor în val pe gît (fig. 4), o cană cu toartă (fig. 5/1), un fragment de lucernă, cuie și cîrlige de fier, o broască de fier cu cheie (fig. 10/4), iar în fața

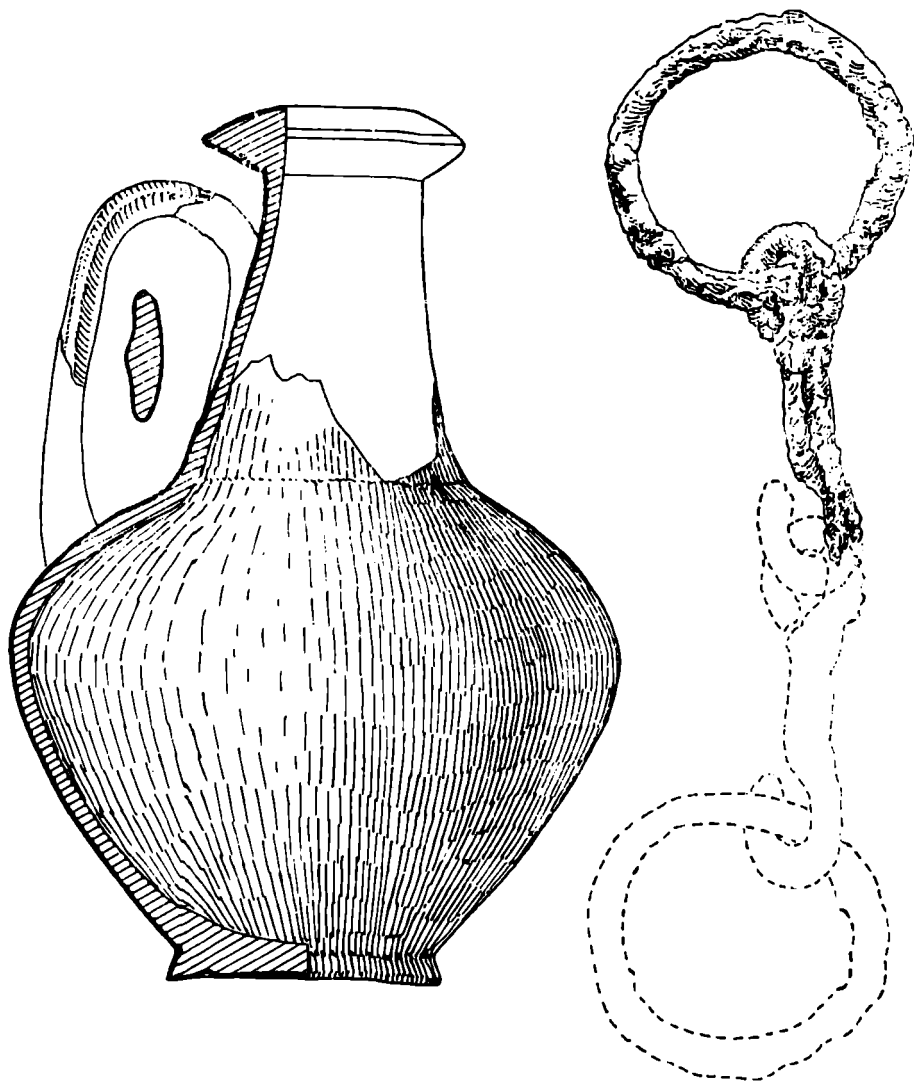


Fig. 5

lui o fibulă de bronz, un cuțit de fier, cuie și alte fragmente metalice etc.

În turnul de est a apărut un vas cu mozaic de piatră pe fund (fig. 6), virfuri de pilum, piroane de fier (unul lung de 14 cm), fragmente de ceramică etc. Tot aici s-a găsit un craniu de cal. În celelalte turnuri s-au descoperit obiecte asemănătoare. De remarcă, în chip deosebit, un vas cu mozaic în capătul vestic al secțiunii H, un zar de fildes și o lance, în turnul din secțiunea G (latura de nord).

Turnurile de la porți au fost săpate de către Tocilescu — Polonic cu excepția turnului de vest de la *Porta decumana*, pe care l-am cercetat

noi și unde am găsit un bogat material. Am mai făcut sondaje în turnurile din dreapta ale porților *praetoria* și *principalis dextra*. Cu acest prilej am descoperit pe nivelul de călcare, care nu a fost peste tot atins în săpăturile anterioare, unele materiale.

Între cele mai importante clădiri din interior care au fost cercetate de noi și *praetorium*-ul. S-a constatat, că aici, săpăturile lui Tocilescu-

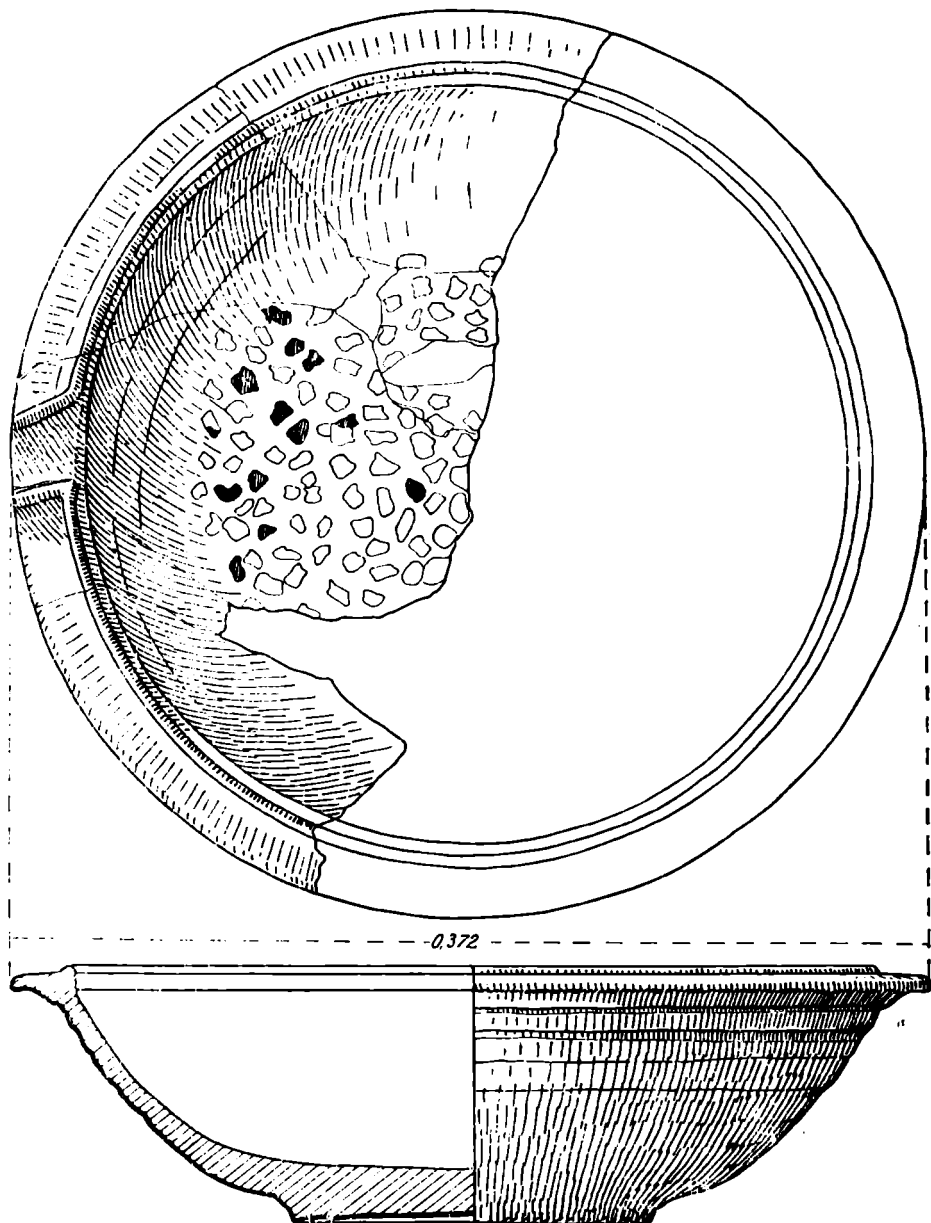


Fig. 6

Polonic nu au fost exhaustive, așa cum se credea, ci ele s-au limitat doar la sondarea din loc în loc a zidurilor și la unele mici extinderi. Dimensiunile, pe planul ridicat în urma acestor cercetări, corespund în general celor alor noastre.

Secțiunile D și H au traversat partea dinspre nord a *praetorium*-ului. Pentru a căpăta o imagine mai clară asupra unor încăperi ele au fost în unele puncte lărgite sau unite prin săparea spațiului dintre ele. În acest fel au fost dezvelite două încăperi din colțul de nord-vest al clădirii, iar pe nivelul lor de călcare s-au găsit obiecte *in situ*. Între acestea, sînt de menționat în primul rînd circa 400 vîrfuri de săgeți de cinci tipuri și multe vîrfuri de pilum (fig. 11). Descoperirea acestor arme, în aceeași încăpere și chiar așezate în grupuri compacte, ne pune problema destinației încăperii în cadrul *praetorium*-ului. Probabil că aici a fost *armamentarium*. O a treia încăpere a *praetorium*-ului, așezată la est, a fost săpată parțial. În ea s-au găsit instalații de încălzire centrală: *hypocaust* și tuburi ceramice.

Horreum-ul a fost cercetat în trecut numai în exterior, pe laturile de nord și est. Pe baza observațiilor dobîndite s-a dedus planul întregului edificiu. Săpăturile noastre au dezvelit în întregime *horreum*-ul și ca urmare planul anterior a fost modificat; pe latura de sud, spre *via principalis*, nu există contraforturi, iar pe toate laturile au fost găsite intrări (v. planul de la fig. 1). Enorma cantitate de țiglă și olane, unele cu inscripții, descoperite în interiorul zidurilor, ne arată cum a fost construit acoperișul, iar pe podea, birnele de lemn carbonizat, așezate la distanțe egale, în forme de dreptunghiuri, ne indică existența unui schelet de lemn, pentru susținerea acoperișului. Dreptunghiurile sînt astfel dispuse, încît împart interiorul clădirii în trei nave (fig. 1).

Între *horreum* și *praetorium* s-au descoperit două clădiri cu laturile de nord în formă de absidă. Zidurile sînt din piatră și pămînt. Important de relevat este faptul că în interior au fost găsite urmele unui *hypocaust*. *Suspensurae*-le sînt făcute din cuburi ceramice, peste care apar cărămizi mari. Căldura era transmisă în restul încăperii cu ajutorul unor țigle subțiri, lucrute special, cu cite o ridicătură la capete și orificii la mijloc: două țigle puse una peste alta, constituia un bun conducător de căldură. Lîngă aceste clădiri absidate s-au descoperit bulgări mari de minereu de fier neprelucrat, precum și un cuțit mare de fier (fig. 12). Probabil că aceste încăperi cu *hypocaust* au servit la cazarea ofițerilor.

Prelungirea secțiunilor la est de *praetorium* ne-a prilejuit descoperirea altor ziduri de clădiri la fel de importante, precum și a unor străzi. Clădirile au de asemenea *hypocaust* — de alte tipuri decît cele întîlnite la *praetorium* sau la locuințele ofițerești menționate mai sus. Credem însă că și ele au folosit la cazarea ofițerilor.

Secțiunile care au atins spațiul de la nord și sud de *praetorium* și *horreum* au dat unele indicații asupra *cannabae*-lor, necesare, cum se știe, cazării trupei. Nu a fost dezvelită vreo *cannaba* în întregime și de aceea nu avem date amănunțite asupra sistemului de construcție și asupra dimensiunilor. Am constatat, totuși, că ele au fost construite din birne de lemn, lipite cu pămînt și acoperite cu țigle sau șită. Uneori, la bază a fost depus un mic strat de pietre, ca temelie, dar de cele mai multe

ori, se pare, ele au fost așezate pe pari groși, bătuți în pământ, sau direct pe pământ fără acești pari.

Străzile. Caracteristic este faptul că toate au pe nivelul de călcare pietriș de riu. Cea mai bine conturată a apărut *via principalis* care a fost depistată de mai multe ori în secțiuni.

Via praetoria am întâlnit-o într-o singură secțiune. (Vezi planul). La est și vest de praetorium am întâlnit străduțe strimte de circa 2 m lățime.

Ceramica. Au fost descoperite numeroase fragmente ceramice, vase întregi sau întregibile. Studiul lor va aduce o contribuție importantă la cunoașterea ceramicii romane provinciale în Dacia. Pasta este în cea mai mare parte de culoare neagră-cenușie, amestecată cu mult nisip și pietriș fin. Există și vase din pastă roșie-cărămizie, în special amfore, care provin mai ales din import. Unele au inscripții făcute cu vopsea roșie sau zgîriate în pasta crudă sau arsă (graffiti). A fost descoperit un mare număr de farfurii (străchini) de diverse tipuri (fig. 7/1—3), capace de vase (fig. 7/4—5), oale, precum și vase-strecurătoare, amfore cu caneluri largi și pahare de lut și de sticlă, opaite etc.

Cărămizile, țiglele și olanele sînt de tipul obișnuit în castrule romane din secolele II—III e.n. (fig. 8). Unele cărămizi au inscripții cursive, scrise în pasta crudă, precum și urme de animale și umane.

Obiectele de metal în majoritate din fier cuprind unelte (dălțițe, sfredel, cîrlige, cuțițe etc.), materiale de construcție (cuie, piroane, scoabe, balamale,



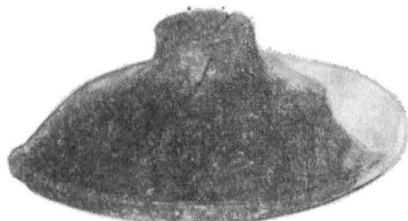
1



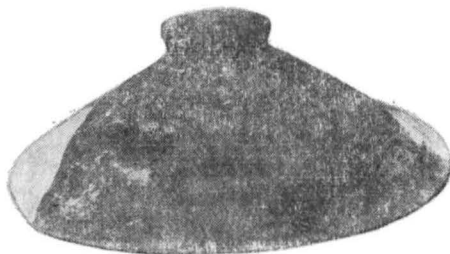
2



3



4



5

Fig. 7 — Farfurii (străchini) și capace

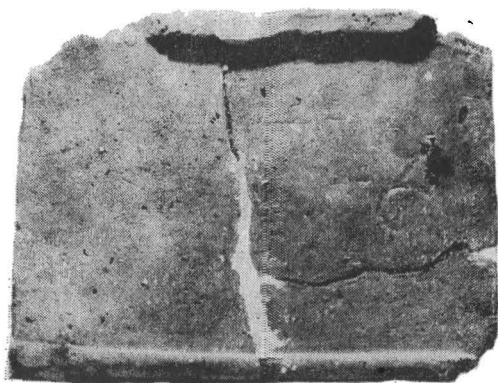
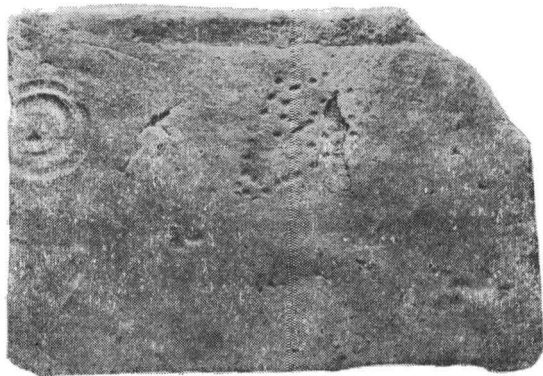


Fig. 8 — Materiale de construcție

broască de ușă), arme (virfură de săgeți, din fier ori bronz, de pilum, de lance), piese de harnașament (pinteni, zăbală), obiecte de costume (ținte de fier pentru încălțăminte, fibule de fier, dar mai ales de bronz).

Castrul de pământ. Cercetările anterioare acreditaseră ideea existenței unui castru de pământ aflat la sud de cel de piatră și care ar fi fost anterior acestuia din urmă. Într-adevăr, la circa 300 m sud de castrul despre care a fost vorba pînă aici, într-o ogradă de pruni, se află un promontoriu de unde țaranii au scos multă piatră și cărămidă romană. În acest punct am făcut cinci secțiuni de cite 1 metru lățime și de diverse lungimi, trasate trei pe margini și două la centru. Cercetările de mică amploare nu au dus la o concluzie definitivă asupra caracterului complexului. Se pare totuși că avem de-a face cu o construcție feudală care a refolosit material antic, fapt constatat și în cazul altor monumente feudale. De pildă la curtea și biserica domnească de la Curtea de Argeș au fost găsite în săpăturile lui V. Drăghiceanu cărămizi romane refolosite în construcția complexului de aici.

★

Săpăturile din castrul de lângă Cimpulung nu au avut pînă acum o amploare prea mare, cu toate că ele se înșiruie de-a lungul a șase campanii. Timpul scurt de numai o lună anual — consacrat în ultimile campanii în mare parte consolidărilor — precum și greutatea de lucru întimpinate în primii ani, ne-au împiedicat să dăm extinderea dorită săpăturilor propriu-zise.

Dar cercetările de pînă acum au scos la iveală un material variat și ne-au ajutat să ne formăm o imagine mai cuprinzătoare asupra siste-

mului constructiv și asupra topografiei castrului. Pe de altă parte reluarea cercetărilor de la Jidava a avut ca rezultat redarea pentru arheologie a unui monument de seamă, care în ciuda distrugerilor suferite în ultimul timp, se numără printre vestigiile de acest gen cel mai bine păstrate din țara noastră.

De cercetarea castrului Jidava se leagă rezolvarea unor probleme majore ale istoriei Daciei, cum ar fi de pildă aceea a datei construirii limesului transalutan, precum și a influenței pe care viața din castru a avut-o asupra romanizării regiunilor limitrofe.

Până în momentul de față nu posedăm date cronologice *precise* asupra tuturor perioadelor din istoria sa. Între cele mai puțin cunoscute este etapa de început a castrului: deocamdată nu știm cu siguranță cine și în ce condiții a ridicat acest castru. Fiind așezat pe limesul transalutan, de răspunsul la această întrebare depinde și stabilirea vremii când a fost organizată această linie de fortificație. Unele monede, prost conservate și cu o identificare nesigură, ne-au dus la concluzia că vechea ipoteză a construirii limesului în timpul lui Septimius Severus trebuie din nou discutată. Materialele arheologice descoperite, nesupuse încă unui studiu amănunțit, ne îndreaptă către o vreme mai veche decât începutul

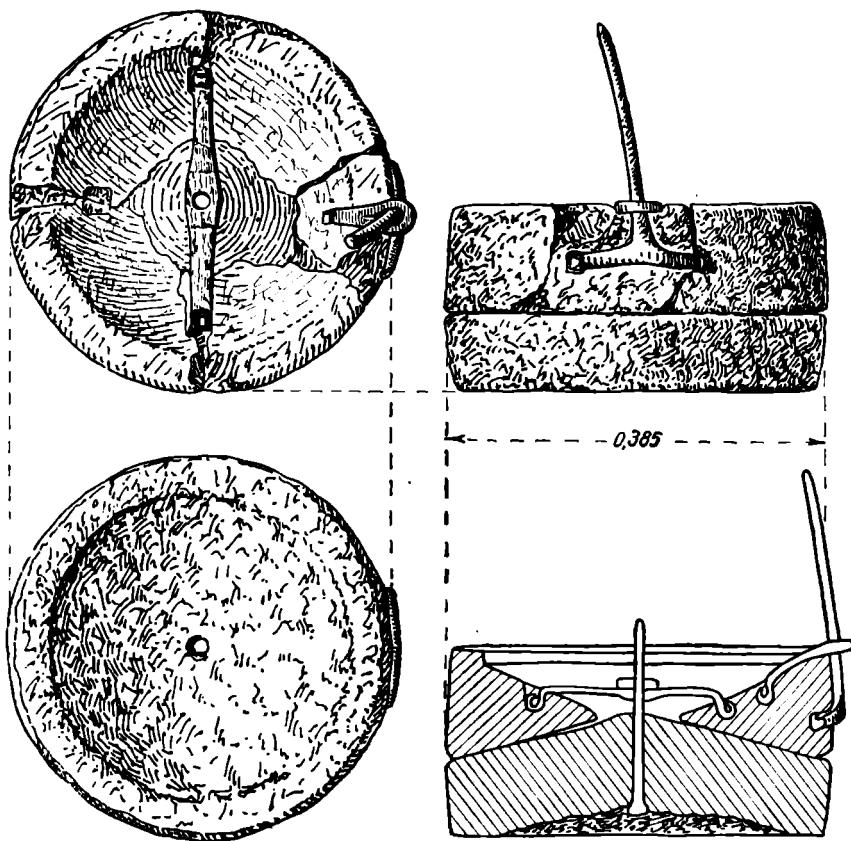


Fig. 9. — Rîșniță



Fig. 10 — 1—2, cuie, piroane, balamale ; 4, broască și cheie

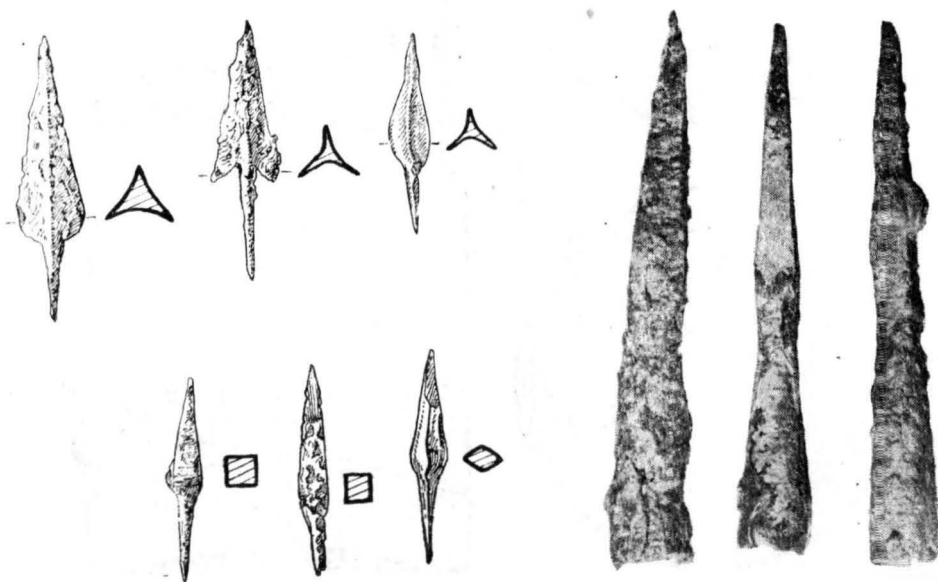


Fig. 11 — Diverse tipuri de arme

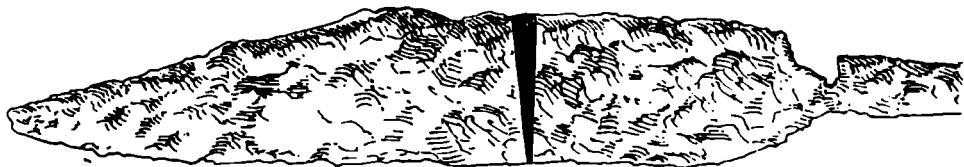


Fig. 12 — Cuțit

secolului III e.n. Ceea ce constituie de pe acum un bun câștigat este data de sfârșit a castrului și anume, se poate susține, că viața romană organizată a încetat aici pe la mijlocul secolului III e.n. Cele mai noi monede descoperite în săpăturile noastre sînt de la împăratul Gordian al III-lea și ele se adaugă altora descoperite anterior.

LE CASTRUM ROMAIN DE JIDAVA-CIMPULUNG

RÉSUMÉ

Les nouvelles fouilles du castrum de Jidava, reprises en 1962 (elles avaient débuté en 1876, et ensuite en 1901, avec les fouilles de D. Butculescu et respectivement celles de Gr. Tocilescu-P. Polonic) ont modifié en bonne partie les données concernant cet objectif.

La stratigraphie comporte quatre niveaux :

— le niveau de sous *l'agger* — consiste en une mince couche de crémation, avec charbons, fragments céramiques, âtres, os etc.

— le second niveau — contemporain de *l'agger* a une correspondance temporelle avec la majeure partie des habitations de l'intérieur du castrum.

— les troisième et quatrième niveaux — ont été identifiés seulement sur une certaine surface. Il s'agit de l'habitation se trouvant entre *l'horreum* et le mur d'enceinte, et de quelques tours. La fin de ces deux niveaux est délimitée par de vestiges de brûlure, très marqués.

Le plan du castrum est en général du type habituel pour les II^e—III^e siècles de n.è. (fig. 1). Il est entouré par tout d'un mur d'enceinte, flanqué de tours demi-circulaires aux angles, et de tours carrées, de part et d'autre des portes d'accès, ainsi que de tours intermédiaires. L'accès se faisait par quatre portes, située chacune sur un côté.

A l'intérieur on a étudié en partie le *praetorium* et entièrement *l'horreum*, ainsi que deux habitations ayant leur côté nord en forme d'abside, où ont été dépistés des vestiges d'hypocauste.

Ont été découvertes jusqu'à présent les voies suivantes : la *via principalis* et la *via praetoria* ainsi que deux rues plus étroites, situées à l'est et à l'ouest du *praetorium*.

Un riche matériel archéologique a été récolté, formé d'éléments céramiques, matériaux de construction, armes, outils, parures, monnaies etc.

Jusqu'à présent on n'a pu établir avec précision la date de l'édification du castrum. En ce qui concerne la fin d'une vie organisée dans le castrum, on a établi, sur la foi des monnaies découvertes, que toute activité cesse au milieu du III^e siècle de n.è.