

FIBULE DIN COLECȚIA MUZEULUI JUDEȚEAN ARGEȘ - PITEȘTI

- Epoca Bronzului, Hallstatt, Latène -

DRAGOȘ MĂNDESCU

De-a lungul timpului, în literatura de specialitate, fibula si-a câștigat statutul de piesă reprezentativă pentru arta, metalurgia și cronologia unei epoci sau culturi. Din acest punct de vedere și venind în întâmpinarea crescândeii solicitări privind studiul fibulelor ce se înregistrează în momentul de față în arheologia românească, socotim că publicarea integrală a loturilor de piese – multe dintre ele inedite – păstrate în muzeele de la noi, nu poate fi decât o inițiativă salutară, benefică.

Acest articol este dedicat prezentării fibulelor din perioadele mai vechi decât epoca romană, păstrate în colecția Muzeului Județean Argeș-Pitești. Au fost astfel înregistrate 27 fibule din perioade anteKaiserzeit, a căror distribuire pe epoci artă astfel:

- Epoca Bronzului: o piesă (Sacoți);
- Hallstatt târziu: 12 (11 de la Ferigile, una de la Stoenesti);
- Latène C-D (perioadă clasică geto-dacică): 14 piese (11 de la Cetățeni, una de la Mătășaru).

Fibulele discutate aici provin din șase puncte, în patru dintre acestea din contextul unor cercetări arheologice sistematice (**Cetățenii din Vale**, Com. Cetățeni, Jud. Argeș, **Ferigile**, Com. Costești, Jud. Vâlcea, **Mătășaru**, Jud. Dâmbovița, **Stoenesti**, Jud. Argeș), celelalte două puncte reprezentând descoperiri întâmplătoare (**Bălănești**, Com. Mărunței, Jud. Olt și **Sacoți**, Com. Slătioara, Jud. Vâlcea).

Deși lotul nu surprinde prin numărul mare al pieselor ce-l compun, varietatea tipologică este remarcabilă - nu mai puțin de 12 tipuri. O succintă discuție asupra acestora o vom realiza mai jos, după derularea catalogului. Cât despre valoarea exemplarelor cuprinse în această prezentare, considerăm că nu mai este necesar să fie subliniată, unele dintre ele fiind recunoscute fără

rezerve drept piese reprezentative pentru tipurile respective (de exemplu fibula de la Sacoți sau cele de la Bălănești).

CATALOG

1. Sacoți (Fig.1).

I.V. 1294. Fibulă tip "arcuș de vioară" (Peschiera). Lipsește extremitatea portagrafei. Arcul are secțiunea patrulateră (3mm în secțiune). Se continuă cu resortul unilateral format din 3 spire, iar acesta cu acul (îndoit la vârf). Bronz. L = 10cm. Patină verde. Fibula a fost achiziționată de muzeu în decembrie 1974, alături de alte piese, de la Sever Holtei din Sacoți.

2. Ferigile, Tumulul 40 (Fig.2).

I.V. 801. Fibulă tip Glasinac I (cu portagrafă triunghiulară). Două resorturi. Lipsește o parte a acului. Bronz. L = 8,5cm. *Bibliografie:* A. Vulpe, *Ferigile*, București, 1967, p.69, 131, Pl.XXIII.3.

3. Ferigile, Tumulul 74, M I (Fig.3).

I.V. 806. Fibulă tip Glasinac (I). Fragmentară. Se mai păstrează arcul, un resort și jumătate din celălalt. Bronz. L = 8,5cm. La publicare, în 1967, piesa avea încă portagrafa (chiar dacă fragmentară i s-a putut determina totuși forma triunghiulară), aceasta împreună cu jumătatea resortului lipsind acum. *Bibliografie:* A. Vulpe, *Ferigile*, București, 1967, p.149, Pl.XXIII.4

4. Ferigile, Tumulul 97, M I (Fig.4).

I.V. 800. Fibulă tip Glasinac II. Portagrafa în formă de scut beotic. La baza portagrafei sunt dispuse patru mici proeminențe realizate "en repoussée". Un grup de patru linii incizate, două câte două, formează un decor în V în zona centrală a portagrafei. Bronz. L = 10,6 cm. *Bibliografie:* A. Vulpe, *Ferigile*, 1967, p.69, 164, Pl. XXIII.9.

5. Ferigile, Tumulul 46 (Fig.5).

I.V. 802. Fibulă tip Glasinac (II). Fragmentară. Se mai păstrează arcul și o jumătate dintr-un resort. Pe arc, la capetele acestuia, câte o proeminență mică. Bronz. L = 10,7 cm. Ø max. al arcului = 1,1 cm. Față de starea în care fost publicată de A. Vulpe în 1967, astăzi îi lipsesc portagrafa (deja atunci ruptă de resort) și resortul dinspre portagrafă. *Bibliografie:* A. Vulpe, *Ferigile*, București, 1967, p.135, Pl. XXIII.8.

6. Ferigile, Tumulul 6, M I (Fig.6).

I.V. 805. Fibulă tip Glasinac. Fragmentară. Se mai păstrează arcul și o jumătate dintr-un resort. Bronz. L = 6,7 cm. Patină malignă. *Bibliografie:* A. Vulpe, *Ferigile*, București, 1967, p.113, Pl. XXIII.13.

7. Ferigile (Fig.7).

I.V. 803.

Fibulă tip Glasinac. Fragmentară. Se mai păstrează doar arcul. Capetele arcului, spre resorturi, sunt marcate cu câte o mică proeminență. Bronz. L = 7,9 cm. *Inedită*.

8. Ferigile (Fig.8).

I.V. 1753. Fibulă de tip Glasinac. Fragmentară. Se păstrează doar arcul. Capetele arcului, spre resorturi, sunt marcate cu câte o mică proeminență. Bronz. L = 7,8 cm. *Inedită*.

9. Ferigile, Tumulul 79, M III (Fig.9).

I.V. 804. Fibulă tip Glasinac. Fragmentară. Se mai păstrează doar arcul. Bronz. L = 5,6 cm. Unul dintre capetele arcului este aplatizat prin batere și are trei mici orificii, într-unul păstrându-se încă nitul, ceea ce demonstrează că această piesă a fost reparată (probabil în urma ruperii portagrafei). Celălalt capăt are o mică proeminență. *Bibliografie:* A. Vulpe, *Ferigile*, București, 1967, p.154, Pl.XXIII.15 (desenul este necorespunzător).

10. Stoenesti* (Fig.10).

I.V. 3334. Fibulă tip Glasinac (foarte probabil). Fragmentară. Se mai păstrează arcul, un resort și o parte a acului. Arcul are secțiunea circulară, iar resortul rectangulară. Bronz. L = 5,5 cm. Capătul arcului dinspre portagrafă a fost aplatizat (o porțiune de 1 cm) și are două perforații, ceea ce ne îndeamnă să credem că și această piesă a fost reparată, situația fiind asemănătoare cu cea a piesei de la Ferigile, Nr.cat. 9 (Fig.9). *Inedită*.

11. Ferigile, Tumulul 46 (Fig. 11).

I.V. 1753. Fibulă tip Donja-Dolina. Fragmentară. Se păstrează arcul și cea mai mare parte a portagrafei. Secțiunea arcului rectangulară. Fier. L = 9,1 cm. Față de desenul publicat în 1967 de A. Vulpe, astăzi piesei îi lipsesc resortul și extremitatea portagrafei. *Bibliografie:* A. Vulpe, *Ferigile*, București, 1967, p.70, 135, Pl. XXIII.7.

12. Ferigile, Tumulul 95 (Fig.12).

I.V. 1753. Fibulă fragmentară, din sârmă subțire de bronz (Ø max.= 3 mm). Se mai păstrează arcul și resortul unispiralic. L = 8 cm. *Bibliografie:* A.Vulpe, *Ferigile*, București, 1967, p.163, Pl. XXIII. 12.

13. Ferigile, Tumulul 105, M I (Fig.13).

I.V. 1755. Fibulă fragmentară, din sârmă subțire de bronz (Ø max. = 3 mm). Se păstrează jumătatea arcului dinspre resort, resortul și o parte a acului. L = 6,1 cm. Față de starea în care a fost publicată de A. Vulpe în 1967, piesei îi lipsește jumătatea arcului dinspre portagrafă. *Bibliografie:* A. Vulpe, *Ferigile*, București, 1967, p.170, Pl. XXIII. 11.

*) Mulțumesc domnilor S.Cristoccea și T.Cioflan, autorii săpăturii de la Stoenesti (1989), inedită, care mi-au permis publicarea acestei piese;

14. Cetățeni (Fig.14).

I.V. 2639. Fibulă aparținând tipului cu dimensiuni mari (de schemă Latène C), de la sfârșitul Latène-ului mijlociu. Fragmentară. Se mai păstrează acul și un fragment din resort (3+1 spire). Coarda este exterioară. Atât acul cât și resortul sunt deformat. Fier. L (în starea actuală) = 4,5 cm. *Inedită*.

15. Mătășaru (Fig.15).

I.V. 971. Fibulă de schemă Latène C cu nod pe picior. Resortul rupt din vechime, se mai păstrează 16 spire pe o parte. Piciorul decorat cu un nodul se prinde cu un manșon de arc, spre resort. Bronz. L = 5,8 cm. *Bibliografie:* Gh. Bichir, E. Pănescu, în *M.C.A.*, IX, 1970, p.247, fig.4 / 1-2.

16. Cetățeni (Fig.16).

I.V. 2638. Fibulă tip Kostrzewski B. Piciorul rupt din vechime. O mică proeminență marchează locul de prindere a vârfului piciorului de arc, spre capătul dinspre resort. Resortul format din 1+2 spire. Coarda este exterioară. Resortul, arcul și piciorul au secțiune dreptunghiulară. Fier. L = 6,6 cm. *Inedită*.

17. Cetățeni (Fig.17).

I.V. 970. Fibulă tip Kostrzewski B. Resortul, rupt în două, este format din 2+2 spire. Coarda exterioară. Piciorul se prinde de arc spre capătul acestuia, cu un manșon. Bronz. L = 6,9 cm. Patină verde. *Inedită*.

18. Cetățeni (Fig.18).

I.V. 974. Fibulă tip Kostrzewski B. Resortul format din 3+3 spire. Coarda este exterioară. Piciorul se prinde de arc dincolo de mijlocul acestuia, cu un manșon. Fier L = 9,2 cm. *Inedită*.

19. Cetățeni (Fig.19).

I.V. 968. Fibulă tip cu arcul în formă de scut rombic. Resortul formează trei spire pe o parte (stânga), după care este rupt. Se păstrează și acul, cu capătul dinspre resort introdus în golul acestuia, însă pe partea cu spirele păstrate, ceea ce conferă piesei în starea actuală un aspect puțin neobișnuit. Un grup de linii incizate, dispuse în zig-zag și încadrate de alte două paralele decorează arcul în zona de lățime maximă a acestuia. L = 8,3 cm. lățimea max.a arcului = 2,9 cm. Face parte din tezaurul descoperit la Cetățeni în 1960. *Bibliografie:* B. Mitrea și D. V. Rosetti, în *Studii și comunicări. Muzeul Pitești*, 1972, p.221, fig.3.

20. Cetățeni (Fig.20).

I.V. 969. Fibulă identică cu cea de la punctul precedent (perechea acesteia). A fost descoperită în același tezaur. *Bibliografie: supra*, la Nr. cat. 19.

21. Bălănești (Fig.21).

I.V. 1020. Fibulă tip cu arcul în formă de scut antropomorf. Pe arcul lătit este reprezentată o figură antropomorfă, văzută frontal, cu bucle laterale alungite. Resortul (deformat) din 6+4 spire, coardă exterioară. Portagrafă înaltă. Argint.

L = 13,1 cm. *Bibliografie*: E. Popescu, în *Studii și comunicări. Muzeul Pitești*, II, 1969, p.110, fig. 1a.

22. Bălănești (Fig.22).

I.V. 1021. Fibulă asemănătoare cu cea de la punctul precedent (perchea ei). Resortul format din 6+7 spire. Coarda exterioară. Argint. L = 11,9 cm. *Bibliografie*: *supra*, la Nr.cat. 21, fig. 1b.

23. Cetățeni (Fig.23).

I.V. 2640. Resortul și acul unei fibule tip linguriță. Resortul format din 2+2 spire. Coarda este exterioară. Resortul e format în jurul unui ax (bronz) ce se prindea prin sudare la cald pe interiorul corpului propriu-zis al fibulei. Bronz. L = 2,7 cm. *Inedită*.

24. Cetățeni (Fig.24).

I.V. 973. Fibulă tip Jezerine^{**}. Fragmentară. Resortul este rupt la jumătate (se păstrează două spire). Coarda este interioară. Acul și partea inferioară a portagrafei lipsesc. Incizii longitudinale paralele pe arc, la marginea acestuia. Portagrafa decorată cu o perforație rotundă. Bronz. L = 7,7 cm. lățimea max. a arcului = 1,2 cm. *Inedită*.

25. Cetățeni (Fig.25).

I.V. 972. Fibulă tip puternic profilat^{***}. Resortul rupt, se păstrează 4 spire. Coarda este extrioară, susținută de un cârlig. Arcul se lățește la capătul dinspre resort și este ornamentat cu un nodul format din trei mici proeminente. Portagrafa plină. Acul lipsește. Bronz. L = 7,8 cm. *Inedită*.

26. Cetățeni (Fig.26).

I.V. 2641. Acul și începutul resortului unei fibule. Bronz. L = 5,3 cm. *Inedită*.

27. Cetățeni (Fig.27).

I.V.2642. Acul și trei spire ale resortului unei fibule. Bronz. L = 3,8 cm. *Inedită*.

Trecând în cele ce urmează la discuția succintă a tipurilor, menționăm că nu vom insista decât asupra acelor tipuri ce nu au beneficiat de precizările necesare cu ocazia publicării pieselor respective; evident, pesele inedite vor fi tratate mai amănunțit dacă nu există încă o discuție asupra tipurilor acestora.

Tipul "arcuș de vioară" (Peschiera) (Nr.cat.1, Fig.1). În varianta cu resortul din trei spire este reprezentat la noi, în afara piesei de la Sacoți, de doar încă două fibule: una de la Moldova-Veche (Jud. Caraș-Severin) și alta de la Rateșu Cuzei (Jud. Vaslui). Tipul Peschiera este specific pentru etapa finală a Epocii Bronzului și începutul Hallstatt-ului (sec.XIII - XII a.Chr.). Exemplarul de la Sacoți poate fi considerat una dintre cele mai vechi fibule de

^{**}) Vezi *infra*, ***;

^{***}) Deși sunt fibule aparținând unor tipuri provincial - romane, deci încadrabile în perioada imperială romană (*Kaiserzeit*), le-am inclus aici pentru că au fost descoperite într-o așezare dacică de epocă clasică (constituind, fără îndoială, importuri);

pe teritoriul României¹.

Tipul Glasinac (Nr. cat. 2-10, Fig. 2-10), cu dublu resort și portagrafa triunghiulară (**Glasinac I**, Nr. cat. 2, Fig. 2), sau în formă de scut beotic (**Glasinac II**, Nr. cat. 4, Fig. 4) este unul specific lumii illirice de unde se răspândește și în spațiul tracic. Apare în Hallstatt-ul mijlociu, dar perioada de maximă dezvoltare a tipului este sec. VII-VI a. Chr. (Hallstatt-ul târziu), menținându-se până în sec.V, în pragul celei de-a doua epoci a fierului².

Tipul Donja-Dolina (Nr. cat. 11, Fig. 11) se caracterizează prin portagrafa dreptunghiulară finalizată, de regulă, printr-un buton. Prototipul său apare în Attica pe la mijlocul sec. IX a.Chr., de unde trece în Beotia, cunoscând aici, în sec. VIII a. Chr., o largă răspândire³. În spațiul tracic și illir, această fibulă apare în Hallstatt-ul târziu, specifică sec. VI a.Chr., cu prelungiri până în sec. V a. Chr.⁴.

Tipul fibulelor mari, din fier, de la sfârșitul subfazei Latène C (mijlociu) (Nr. cat. 14, Fig. 14). Deși fragmentară, lungimea acului acestei fibule din fier (L = 8,5 cm acul) ne îndreptățește să o includem în tipul acesta care, bine definit, se caracterizează - în cadrul schemei Latène C - prin arcul puțin înalt, alungit, ca și piciorul, cu dimensiuni mai mari, între 8-18 cm. Analogiile în spațiul nostru sunt numeroase: Apahida⁵, București - Cățelu Nou⁶, Ciumești⁷, Cepari (Bistrița-Năsăud)⁸, Curtiușeni⁹, Fântânele - "Livadă"¹⁰, Piscolt¹¹, Slimnic¹², Zimnicea¹³. Fibule de acest tip sunt socotite de V. Zirra ca "*reprezentante ale celui mai târziu orizont vest Latène în Transilvania și Crișana*"¹⁴ (în mare, prima parte a Latène-ului C2). Analogiile din spațiul boemian (Donj - Grad Osijek¹⁵, Praha Ponetovice¹⁶) sau sârbesc (Cubra¹⁷) sunt

¹ A se vedea, pe larg, discuția la T. Bader, *Die Fibeln in Rumänien*, în *Prähistorische Bronzefunde Europas*, 14, 1983, cu recenzie A. Vulpe, în *Germania*, 65, 1987, 2, p.477 ș.u.;

² A. Vulpe, *Fertigile*, București, 1967, p.68-70; D. Gergova-Domaradzka, *Some remarks on the origin and development of the double-looped fibulae in Thrace*, în *Actes du II-e Congrès International de Thracologie* (Bucarest, 4-10 sept. 1996), București, 1980, p.191-202;

³ A se vedea, într-o ediție mai nouă și accesibilă, A. M. Snodgrass, *Grecia epocii întunecate*, București, 1994, p.326-327, Fig.29.a;

⁴ A. Vulpe, *Op. cit.*, p.70;

⁵ V. Zirra, în *Dacia, N.S.*, XX, 1976, p.149, Fig. 8.1;

⁶ V. Leahu, în *Cercetări Arheologice în București*, p. 27, Fig. 21.6;

⁷ V. Zirra, *Un cimitir celtic în N-V României. Ciumești. I*, București, 1967, p.19, Fig.8/VI; p. 29, Fig.14/III, etc.;

⁸ M. Roska, în *Közlemenyek*, IV, 1944, p.55/56, Fig. 7.4;

⁹ Z. Nanasi, în *Crisia*, III, 1973, p. 31, Fig. IV.1;

¹⁰ I. H. Crișan, în *SCIVA*, 26, 1975, I, p.46, Fig. 1.10;

¹¹ I. Nemeti, în *Thraco-Dacica*, XIII, 1992, p.67, Fig.6.3 M 52;

¹² I. Glodariu, *Așezări dacice și daco-romane la Slimnic*, București, 1981, p.37, Fig.43.14;

¹³ A. D. Alexandrescu, în *Dacia, N.S.*, XXIV, 1980, p.38, Fig.49.9;

¹⁴ V. Zirra, în *File de istorie. Bistrița*, III, 1974, p.153;

¹⁵ J. Todorovic, *Kelti u jugoistočnoj Evropi*, Beograd, 1968, p.52, T XVIII.3;

¹⁶ J. Filip, *Keltové ve Střední Evropě*, Praha, 1956, p.526, Fig.94.1 și Fig.34.1;

încadrate în limitele sec. II a. Chr.

Tipul fibulelor de schemă Latène C cu nod pe picior (Nr. cat. 15, Fig. 15). Deși prin construcția sa acest tip amintește de fibulele de schemă Latène C cu sferă pe picior din necropolele celtice din vestul țării, unele elemente cum ar fi piciorul prins de arc în apropierea resortului, sau numărul mare de spire ale resortului sugerează o încadrare cronologică ceva mai târzie, spre sfârșitul subfazei Latène C2 - începutul subfazei Latène D1¹⁸. Situația acestui tip se aseamănă cronologic cu fibulele dacice cu noduri, din argint¹⁹, plasate și ele la începutul Latène-ului târziu, pe aceleași criterii, chiar dacă schema lor de construcție e Latène C (nu se justifică, în schimb, "fuzionarea" celor două tipuri, cum întâlnim într-o lucrare recentă²⁰). Un alt caz în care schema Latène C tardivă este întâlnită într-o manieră definitorie în Latène D este cel al tipului Jarak, din lumea scordiscă²¹.

Tipul Kostrzewski B²² (Nr. cat. 16-18, Fig. 16-18) se caracterizează prin construcția simplă, cu arcul și piciorul prelungi, nedecorate, realizate din fier, dar și din bronz. Piciorul se prinde (de regulă prin intermediul manșonului în care e transformat capătul său) de arc, spre resort. Anlogiile pentru piesele de la Cetățeni sunt abundente: Ațel - Bratei²³, Căscioarele - Șuvița Hotarului²⁴, Ciumești²⁵, Curtuișeni²⁶, Dindești²⁷, Pișcolt²⁸, Radovanu²⁹, Sadoveni³⁰, Zimnicea³¹, precum și o piesă cu loc de descoperire necunoscut, ce se afla în colecția fostului Muzeu Național de Antichități³². Acest tip este specific culturii Poienești - Lukaševka (întâlnite în faza I, dar mai ales - definitoriu - în faza a doua a acesteia), fiind date în a doua jumătate a sec. II și în prima jumătate a sec. I a. Chr.³³ Tipul este deci definitoriu pentru sfârșitul Latène-ului mijlociu și prima parte a celui târziu. La Ațel - Bratei fibula era asociată cu un *lekythos* elenistic târziu, aproximativ a doua jumătate a sec. II

¹⁷ P. Popovic, M. Sladic, în *Arheologija istocne Srbije*, 1997, p.114, Fig. 2.1;

¹⁸ V. Zirra, în *Dacia, N.S.*, XV, 1971, Abb. 23.71;

¹⁹ K. Horedt, în *Dacia, N.S.*, XVII, 1973, p.131;

²⁰ A. Rustoiu, *Fibulele din Dacia preromană. Sec.II î.e.n. - I.e.n.*, București, 1997, p.31-33, tipul I;

²¹ J.Todorovic, *Praistorijska Karaburma*, I, Beograd, 1972, *passim*;

²² J. Kostrzewski, *Die ostgermanische Kultur der SpätLatènezeit*, I, Leipzig, 1919, p.17-18, Fig.2;

²³ I.H.Crișan, în *Sargetia*, X, 1973, p.53, Fig.5;

²⁴ V. Sîrbu (coordonator), *Așezări din zona Căscioarele-Greaca- Prundu. Mileniile I î.Hr - I d.Hr.*, Brăila, 1996, p.16, Fig.8;

²⁵ V. Zirra, *Un cimitir...*, p.21, Fig. 9 M 5b / II și p.57, Fig.29 / 7536;

²⁶ Z. Nanasi, *Op. cit.*, p.32, Fig.IV.3;

²⁷ V. Zirra, în *Studii și comunicări. Satu Mare*, II, 1972, p.171, Fig.10.2;

²⁸ I. Nemeti, în *Thraco-Dacica*, X, 1989, p.67, Fig. 7.1 M 57;

²⁹ S. Morintz, D. Șerbănescu, în *Thraco-Dacica*, VI, 1985, 1-2, p.27, Fig.4.2;

³⁰ P. Sadurschi, în *MCA Tulcea 1980*, p. 323, Fig.6;

³¹ A. D. Alexandrescu, *Op.cit.*, p.34, Fig.49.6 și p.28, Fig.49.4;

³² D. Popescu, în *Dacia*, V-VI, 1935-1936, p.241, Fig.1.5;

³³ M. Babeș, *Die Poienești - Lukaševka Kultur. Ein Beitrag zur Kulturgeschichte im Raum östlich der Karpaten in den letzten Jahrhunderten vor Christi Geburt*, Bonn, 1993, p.92-93, tipul II.3;

a. Chr.³⁴, la Dindești piesa e datată tot în a doua jumătate a sec. II a. Chr.³⁵ și tot în a doua jumătate a sec. II a. Chr. a fost încadrat și M 56 de la Zimnicea³⁶, cu fibulă de acest tip. În *oppidum*-ul de la Gomolava, astfel de piese sunt incluse în grupa a 3-a de fibule, corespunzând fazei VI a (a doua jumătate a sec. II - al doilea sfert al sec. I a. Chr.)³⁷.

Fibulele cu arcul în formă de scut rombic (Nr. cat. 19,20, Fig. 19,20), unitare tipologic, sunt o prezență bine conturată în cadrul tezaurelor dacice din argint (cum este cazul și la Cetățeni). Cu o răspândire preponderent sudică (la sud de bazinul Târnavelor, în zona dintre Carpați și Dunăre și în nordul Bulgariei), sunt încadrate în a doua jumătate / sfârșitul sec. I a. Chr. - începutul sec. I p. Chr.³⁸, deci în plină etapă finală a Latène-ului târziu. Contextul de la Cetățeni întărește această datare, ultima monedă a tezaurului fiind din anul 8 a. Chr.³⁹

Tipul cu arcul în formă de scut antropomorf⁴⁰ (Nr. cat. 21,22, Fig. 21,22). Sunt doar cinci exemplare cunoscute până acum, în afară de cele două prezentate aici figurând încă două din tezaurul de la Coada Malului și un exemplar din Transilvania, toate din argint. Neîndoielnic, își au originea în tipul cu arcul în formă de scut rombic și pot fi date în a doua jumătate a sec. I a. Chr.

Fibulele de tip "linguriță"⁴¹ (Nr. cat. 23, Fig. 23) au fost mult discutate în literatura de specialitate. Din argint în tezaure, din bronz sau fier în așezări, acestea au o arie de răspândire ce se suprapune în mare parte peste cea a fibulelor cu scut rombic (la sud de bazinul Târnavelor, Banat, Oltenia, Muntenia, precum și *dave*-le de pe Siret). Cu o datare sprijinită inclusiv pe baza asocierii cu denari romani republicani și imperiali de început (în tezaurele de la Șeica Mică și Remetea Mare), s-a considerat că perioada de utilizare maximă a fibulelor acestora se încadrează din ultimul sfert / sfârșitul sec. I a. Chr., până la jumătatea / al treilea sfert al sec. I d. Chr.

Fibulele de tip Jezerine (Nr. cat. 24, Fig. 24) sunt rare în Dacia epocii Latène-ului târziu, constituind, se pare, importuri din Imperiu⁴². Au o

³⁴ V. Zirra, *Op.cit.*, p.189;

³⁵ *Ibidem*, p.175; *Idem*, în *Dacia*, N.S., XV, 1971, Abb. 8.10;

³⁶ M. Babeș, în *SCIIVA*, 39, 1988, I, p.8;

³⁷ B. și M. Jovanovic, *Gomolava. Naselje mladeg gvozdenog doba*, Novi-Sad - Beograd, 1988, p.196, T XLI 9-12;

³⁸ O reluare recentă a discuției asupra acestui tip de fibulă, ca și asupra tipurilor ce vor urma, cu bibliografia, la A. Rustoiu, *Op. cit.*, p.44-45, tipul 11;

³⁹ B. Mitrea și D. V. Rosetti, în *Studii și comunicări. Pitești*, 1972, p.221;

⁴⁰ și

⁴¹ Vezi *supra*, nota 38, p. 45, tipul 12, respectiv p.48-50, tipul 16;

⁴² Se impune o reanalizare a importurilor în lumea dacică, singura lucrare de până acum, I. Glodariu, *Relații comerciale ale Daciei cu lumea elenistică și romană (sec. II î.e.n. - sec. I e.n.)*, Cluj, 1974, reflectând o realitate veche de peste 25 de ani, și mai mult, neacoperind toate aspectele (de exemplu, fibulele au fost

răspândire exclusiv sud-carpatică (cinci puncte cu descoperiri la A. Rustoiu, acum adăugându-se al șaselea: Cetățeni), fiind datate începând cu ultimul sfert al sec. I d. Chr.⁴³

Tipul puternic profilat (Nr. cat. 25, Fig. 25), tip roman-provincial, este întâlnit aproximativ pe tot teritoriul Daciei preromane, într-un număr suficient (19 puncte cu descoperiri la A. Rustoiu, 20 acum). Acest tip s-a aflat la modă pe toată durata sec. I d. Chr.⁴⁴.

omise);

⁴³ Vezi *supra* nota 38, p. 51, tipul 17.

⁴⁴ Vezi *supra*, p. 52-53, tipul 19 var.c.

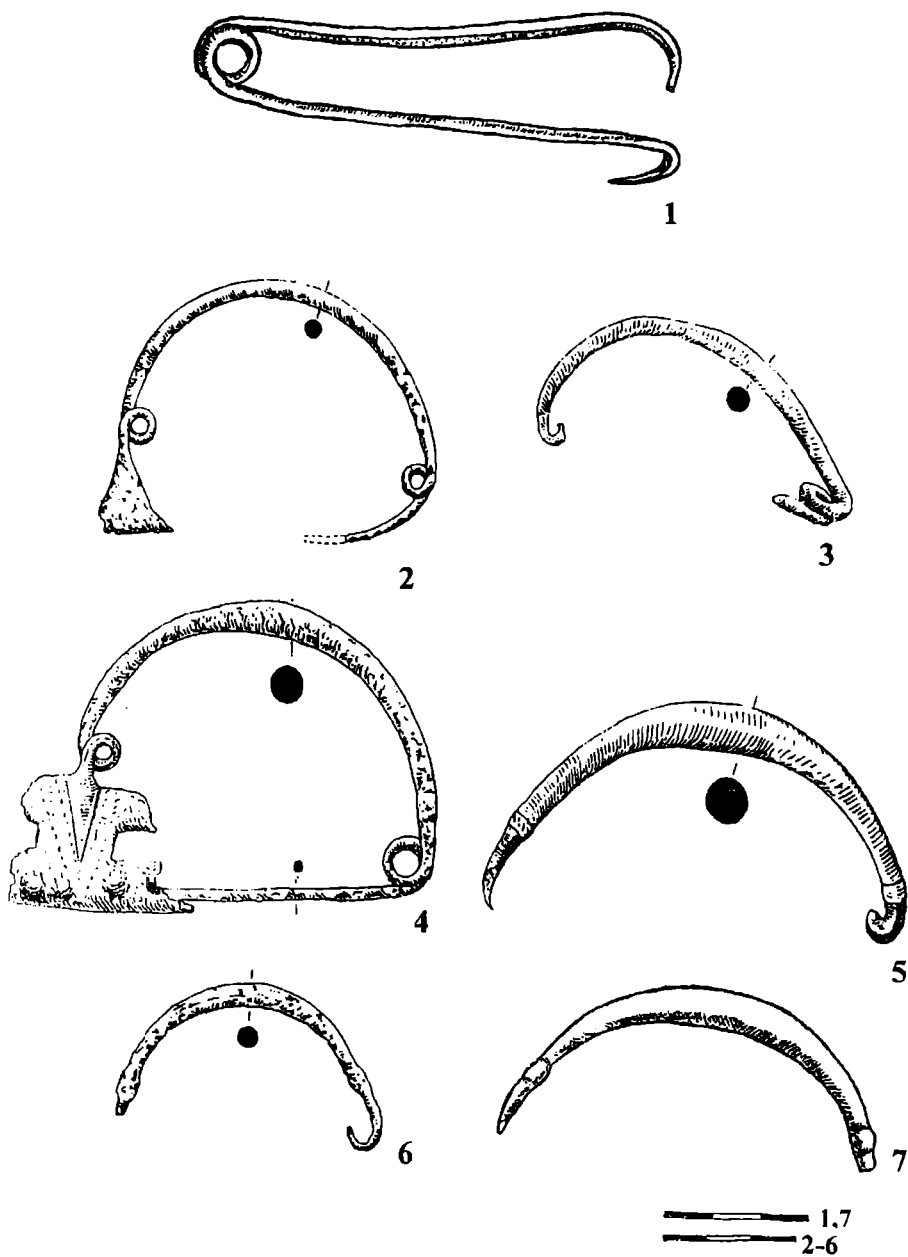


Fig. 1. Sacoși; Fig. 2-7. Ferigile (2-6. după A. Vulpe).

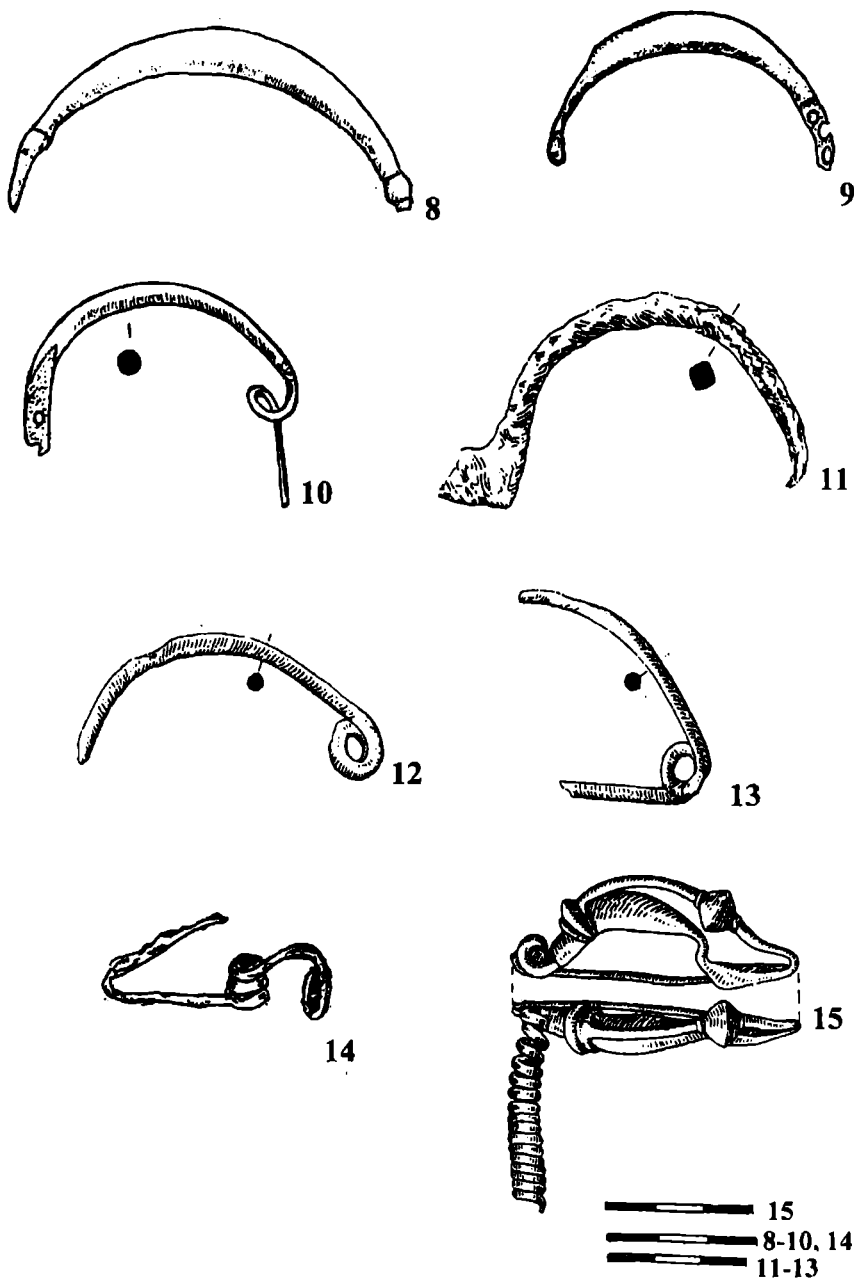


Fig. 8, 9, 11-13. Ferigile; Fig. 10. Stoenеști; Fig. 14. Cetățeni;
Fig. 15. Mătăsaru (11-13. după A. Vulpe).

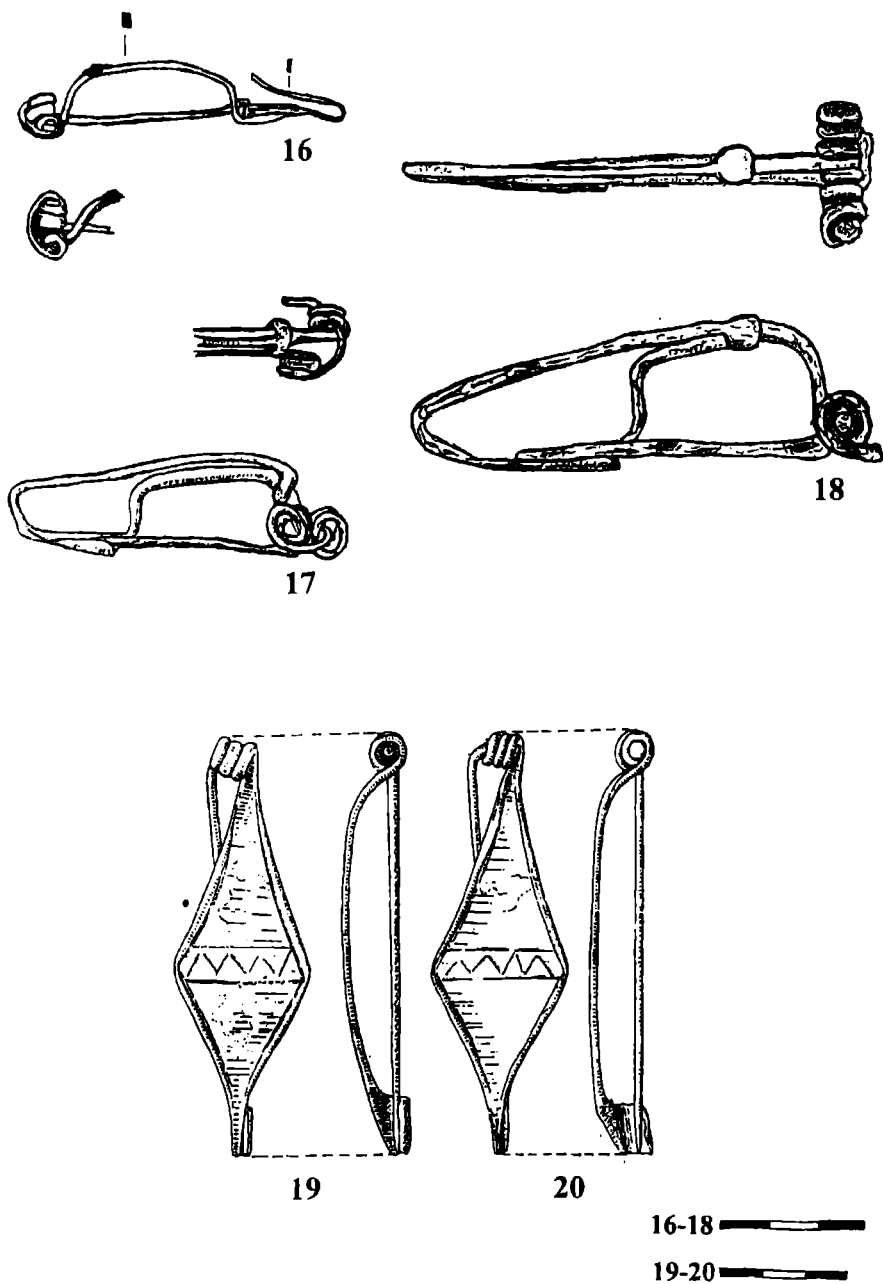


Fig. 16-20. Cetățeni (19, 20. după B. Mitrea și D.V. Rosetti).

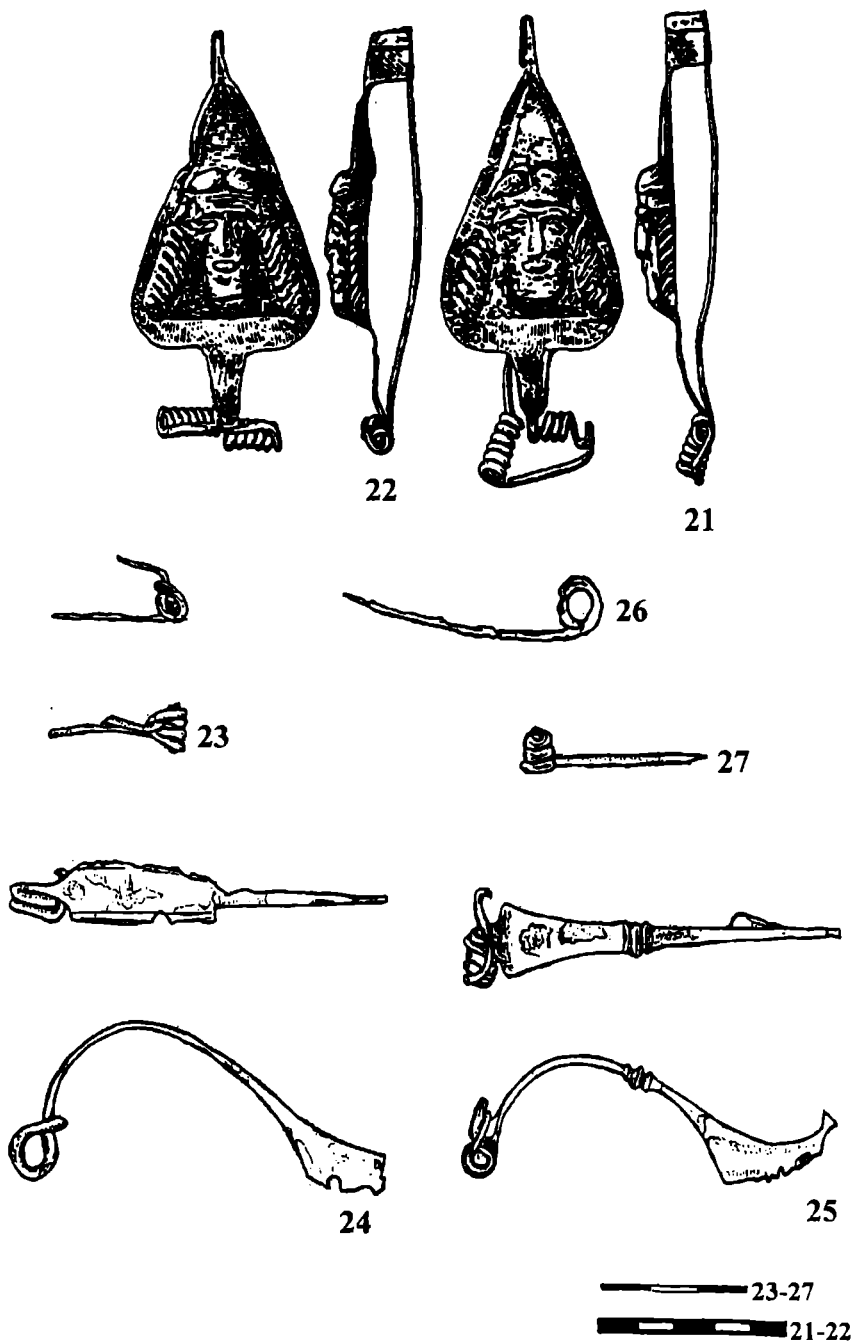


Fig. 21-22. Bălănești; Fig. 23-27. Cetățeni (21-22. după A. Rustoiu).