

DOUĂ ATAȘE DIN BRONZ AFLATE ÎN COLECȚIA MUZEULUI JUDEȚEAN ARGEȘ

DRAGOȘ MĂNDESCU

Printre bronzurile figurate din colecția Muzeului Județean Argeș se numără și două piese deosebite atât în ceea ce privește valoarea lor artistică, dar și științifică. Deși se remarcă prin aspectul lor, piesele nu au făcut obiectul vreunei discuții speciale¹. Inițial am crezut că provin din săpăturile mai vechi din situl de epocă Latene de la Cetățeni (importuri din lumea greacă), însă această prezumție s-a dovedit a fi neîntemeiată².

Este vorba de două atașe care au constituit suportii de prindere a toartei duble de la un vas de tip situlă ce nu s-a mai păstrat, probabil tot din bronz. Piesele, deopotrivă cu rol funcțional și decorativ erau dispuse (așa cum reiese din analogiile existente) diametral opus pe buza exterioară a situlei. De ele era prinsă toarta dublă a recipientului. Ambele sunt executate din bronz într-o tehnică superioară, foarte probabil prin metoda cerii pierdute. Detaliile sunt remarcabile. Starea de conservare este, din fericire, foarte bună, la acesta contribuind și patina nobilă. Prima (Inv. I.V. 1213) (Fig. 1. 1 și Fig. 2. 1), cu o înălțime de 6 cm redă capul unui silen. Gura deschisă și alungită a acestuia servea la turnarea lichidului din situlă. Două volute dispuse în partea superioară constituie suportul propriu-zis de prindere a toartei duble. Cea de-a doua (Inv. I.V. 1212) (Fig. 2. 1 și 2. 2) reprezintă capul unui personaj feminin. Are o înălțime de 6, 7 cm. Aceeași modalitate de redare și dispunere a volutelor – suport.

Finetea și măiestria realizării indică, fără îndoială, un atelier din afara *barbaricum*-ului, stilul și simbolistica utilizată pledând pentru zona greacă. Într-adevăr, pe baza descoperirilor de la sud de Dunăre în principal, unde astfel de atașe descoperite separat sau chiar împreună cu situlele din bronz pe care

¹ Mulțumesc d-lui prof. dr. Mircea Babeș care mi-a atras atenția asupra acestora, în octombrie 1999.

² Dl. Ion Nania m-a asigurat că exemplarele au fost achiziționate de către Muzeul din Pitești de la un colecționar bucureștean în anii '60, când dumnealui era angajat al acestei instituții. Deci nu provin de pe teritoriul județului Argeș. În arhiva muzeului nu se păstrează actul de procurare care ne-ar fi servit la aflarea mai multor amănunte.

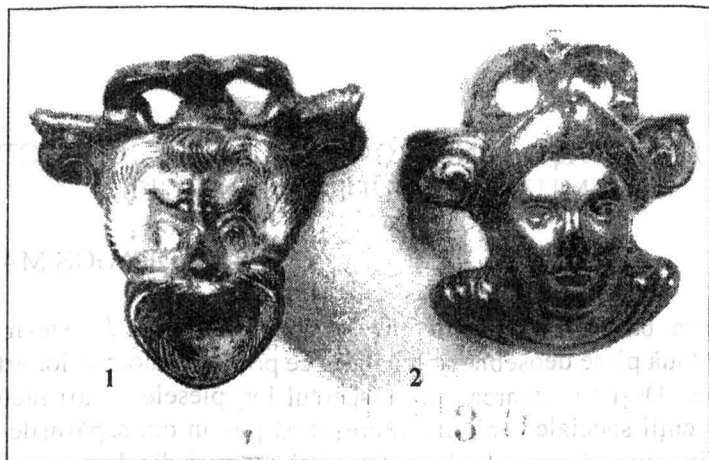


Fig. 1. Atașele din bronz - vedere frontală

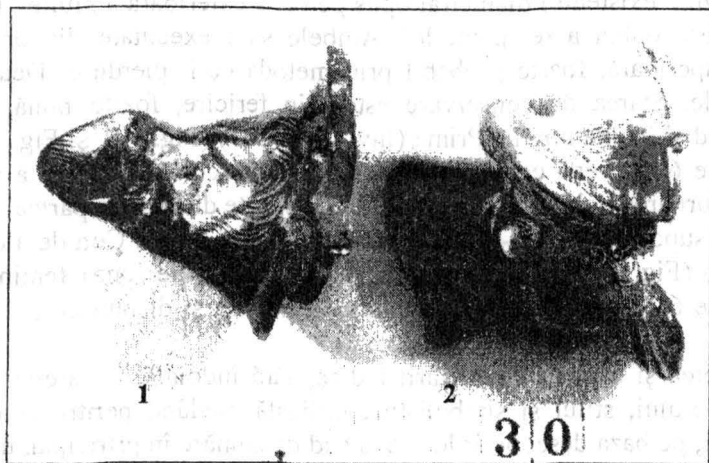


Fig. 2. Atașele din bronz - vedere din profil

erau prinse făceau parte din inventarul unor complexe închise³, piesele ca cele prezentate aici sunt datate în a doua jumătate a secolului al IV-lea a. Chr. și sunt considerate produsele unor ateliere grecești. O combinație imagistică asemănătoare (silen – personaj feminin) se întâlnește și în cazul unor vase tot din bronz (căni) și produse tot în lumea greacă a celei de-a doua jumătăți a secolului al IV-lea. Toarta unei asemenea căni de bronz descoperită la Fântânele (jud. Teleorman)⁴, fixată vertical pe peretele vasului se termină în partea de sus printr-un cap de femeie iar în partea de jos printr-un cap de silen.

În România atașele de situlă de genul celor prezentate aici sunt foarte rare, unele piese fiind inedite⁵, cum a fost și cazul celor din muzeul nostru. Un exemplar mai bine cunoscut este cel descoperit la Chirnogi⁶, în formă de amforă în miniatură, din bronz aurit, care se mai păstra încă prins pe marginea situlei fragmentare. Aceste piese contribuie la reflectarea influențelor culturale reciproce și a comerțului între teritoriul tracic și lumea grecească în al patrulea secol al erei vechi.

TWO BRONZE ATTACHES FROM THE ARGEȘ COUNTY MUSEUM'S COLLECTION

Abstract

The author present two bronze situla attaches discovered in unknown circumstances maybe in northern of the Danube. These artifacts have been made in a Greek workshop, in the second half of the 4th century BC. In Bulgaria attaches such as is more frequent, but in Romania their number is very small. Them reflected cultural influences and trade between the Thracian land and the Greek world.

³ I. Velkov, *Moghila groba nahodka ot Zlokučene*, în „Izvestija Sofia“ VI, 1930-1931, p. 254 și fig. 183-184.

⁴ C. N. Matescu și M. Babeș, *Cercetări arheologice și săpături de salvare la Fântânele*, în „SCIV“ 19, 1968, 2, p. 288 și fig. 4.

⁵ Un material în legătură cu aceste piese este pregătit de prof. dr. Mircea Babeș. Îl așteptăm cu un interes sporit.

⁶ M. Turcu, *Geto-dacii din Câmpia Munteniei*, București, 1979, p. 177 și fig. 31. 5-6 și pl. XLII.