

ARHEOLOGIE, ISTORIE ANTICĂ ȘI MEDIE

TELLUL GUMELNIȚEAN DE LA ZIDURI (COM. MOZĂCENI, JUD. ARGEȘ)

DRAGOȘ MĂNDESCU

Comuna Mozăceni (fig. 1) se află situată în extremitatea sud-estică a județului Argeș, la 50 km de Pitești. Pe islazul satului Ziduri, la aproximativ 1,5 km nord-vest de vatra satului, în punctul „Măgura de Sub Cetate” era cunoscut de mai multă vreme obiectivul de care ne ocupăm aici. Tellul are astăzi un diametru maxim de 45 m și o înălțime maximă, în zona central-vestică, de 2 m (fig. 2). Se află situat chiar în lunca plată a Dâmbovicului, râu care curge la 500 m vest, și este înconjurat de o terasă înaltă (promontoriu) atât la nord (200 m distanță), dar mult mai aproape la est (doar 10-15 m). Este foarte probabil ca și pe această terasă înaltă din apropierea tellului să existe urme de locuire din eneolitic. Măgura a fost străpunsă în câteva locuri, mai ales spre centrul său, de gropi recente, superficiale, făcute de către localnici, în zonă circulând numeroase legende despre „comorile” ascunse aici. O perieghetză efectuată de către subsemnatul împreună cu dl. I. Nania în acest punct în primăvara anului 2000 s-a încheiat cu recoltarea câtorva fragmente ceramice de factură eneolitică, precum și a unei lamele de silex¹.

De reținut că în întreaga zonă sudică a județului Argeș locuirea eneolitică este bine reprezentată. Tellul de la Ziduri este plasat într-o arie bogată în așezări de acest tip, contemporane: la Teiu (8 km nord-est de Ziduri) au fost cercetate două telluri gumelnițene², la Popești (12 km sud) un tell foarte bogat a beneficiat de cercetări arheologice³ înainte de a fi distrus de lucrările de sistematizare și amenajare teritorială, la Negrași – „Fântâna Iliniei” (3 km nord) un alt tell („Măgura Călușarilor”) similar celui de la Ziduri a fost reperat prin cercetări de suprafață⁴, ca și la Morteni (jud. Dâmbovița)⁵ (10 km nord-est de Ziduri, 4 km est de Teiu).

¹ Datorz mulțumiri domnului prof. Ion Nania, care cu bunăvoință mi-a semnalat, conducându-mă pe teren, mai multe puncte cu potențial arheologic deosebit din comunele: Câteasca, Teiu, Negrași și Mozăceni, inclusiv tellul de la Ziduri.

² S. Morintz, *Tipuri de așezări și sisteme de fortificație și împrejmuire în cultura Gumelnița*, în „SCIV”, 12, 1962, 2, p. 278-280; I. Nania, *Locuitorii gumelnițeni în lumina cercetărilor de la Teiu*, în „Studii și articole de istorie”, IX, 1967, p. 7-24.

³ T. Cioflan, *Cercetările arheologice de la Popești, jud. Argeș*, în „Argessis, Studii și comunicări”, Muzeul Județean Argeș, VII, 1995, p. 5-12.

⁴ Reperat inițial de dl. I. Nania, ulterior cercetări de suprafață I. Nania și D. Măndescu.

⁵ Cercetări de suprafață I. Nania.

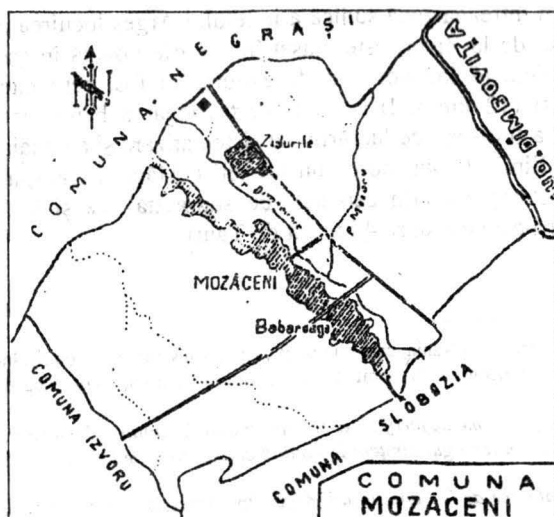
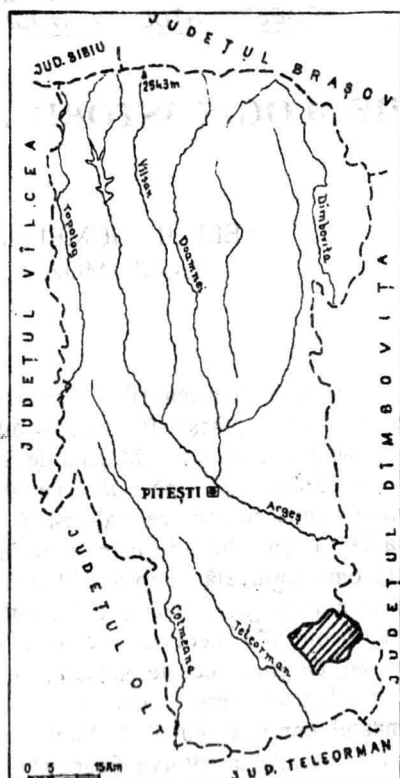
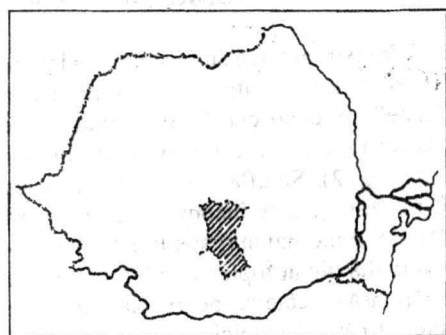


Fig. 1. Comuna Mozăceni, județul Argeș (◆ - tellul de la Ziduri).

În perioada 3 - 29 iulie 2000, Muzeul Județean Argeș a executat la Ziduri, punctul „Măgura” o săpătură arheologică cu caracter de sondaj. A fost trasată o secțiune cu orientarea est-vest, de la est de tell până în centrul său, având dimensiunile 2 m × 28 m. Secțiunea a fost dispusă ușor lateral (spre nord) față de diametrul maxim al tellului (fig. 3).

A. Elementele de fortificație. Deși tellul se afla situat într-o zonă ușor inundabilă ce devenea mlăștinoasă cel puțin după revărsarea apelor râului din apropiere (și astăzi este înconjurat de smârc), acest element de siguranță natural a fost dublat de unul artificial: șanț și val de apărare (fig. 4). Șanțul are o deschidere la gură de 6, 2 m, iar lățimea la bază este de 2, 4 m. Adâncimea este modestă: doar 1, 15 m. Probabil că eneoliticii l-ar fi adâncit mai mult, însă au fost nevoiți să se oprească atunci când au întâmpinat rezistența unui strat geologic din pietriș foarte compact și dur, pe care l-am surprins la - 1, 8 m adâncime de la nivelul actual de călcare. Pământul scos la săparea șanțului a fost așezat spre interior, formând valul. Acesta are lățimea la bază de 7 m și înălțimea maximă surprinsă în profil de 1, 4 m. Suprapune direct pământul virgin, fiind astfel cel puțin contemporan, dacă nu chiar anterior primului nivel de locuire. Între șanț și val, un fel de *berma* cu o lățime de 1 m este posibil să fi servit pentru amenajarea unei palisade din lemn. Sistemul artificial de fortificație a fost utilizat doar pe parcursul primei faze de locuire (a se vedea mai jos stratigrafia), ulterior valul și șanțul fiind dezafectate, suprapuse de nivelurile celei de-a doua faze a așezării.

B. Stratigrafia. Au fost evidențiate stratigrafic și înregistrate două faze de locuire, fiecare dintre acestea fiind alcătuite din câte trei straturi de cultură (fig. 4). Imediat sub stratul vegetal actual (cu o grosime de 0, 10 - 0, 15 m) succesiunea straturilor se prezintă astfel, de sus în jos:

1. strat cenușiu cu o grosime de maximum 0, 95 m, cu o prezență abundentă a fragmentelor ceramice și a granulelor de chirpici. În acest nivel superior au fost descoperite și parțial dezvelite două locuințe;

2. strat galben-cenușiu cu fragmente de chirpici, fragmente ceramice și urme puternice de arsură, având grosimea maximă de 0, 40 m;

3. strat gri-vinețiu cu multă cenușă și cu foarte rare fragmente ceramice, cu grosimea maximă de 0, 45 m;

4. strat galben închis cu grosimea maximă de 0, 60 m;

5. strat negru având grosimea maximă de 0, 45 m, cu ceva mai abundente urme de locuire (fragmente ceramice și sporadic bulgări de chirpici) între care și o vatră, dispusă în apropierea valului, care s-a putut păstra pe jumătate în profilul sudic al secțiunii;

6. strat vinețiu cu pigment galben, foarte sărac în fragmente ceramice și urme de locuire, cu grosimea maximă de 0, 35 m.

Acest ultim strat suprapune direct pământul viu (humă neagră), care începe la -2, 90 m ; - 3 m (la capătul vestic al secțiunii).

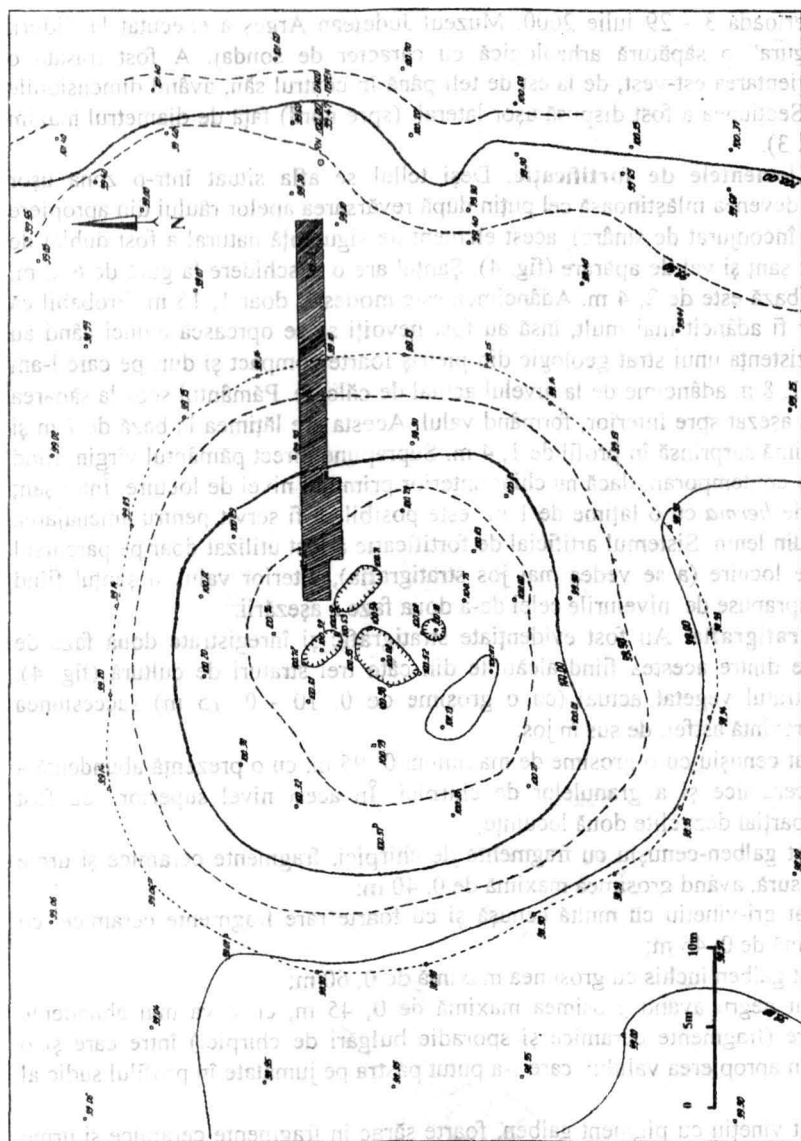


Fig. 2. Tellul de la Ziduri.

În urma analizei inventarului recoltat (ce va fi prezentat mai jos) coroborată cu datele stratigrafice, au putut fi stabilite două faze ale aşezării: cele trei niveluri superioare aparţin fazei secunde a locuirii (Gumelnița B 1), iar celelalte trei straturi alcătuiesc prima fază a locuirii tellului (Gumelnița A 2). Dacă în prima fază (Gumelnița A 2) aria locuibilă a fost delimitată de sistemul de apărare alcătuit din val şi şanţ, în cea de-a doua fază (Gumelnița B 1) fortificaţia nu a mai fost refăcută, deci nici utilizată, aria locuibilă extinzându-se şi suprapunând vechiul şanţ (umplut) şi val (mult aplatizat).

C. Locuințele. Ambele locuințe descoperite în această campanie aparțin nivelului ultim de locuire. Inițial, datorită stării în care se aflau resturile acestora (răvășite, împrăștiate), am crezut că este vorba de o singură locuință mai mare, însă ulterior acestea au putut fi clar delimitate, deși spațiul ce le separă era redus (doar aproximativ 1 m). Nici una dintre ele nu a fost dezvelită integral, chiar dacă pentru a putea surprinde cât mai mult din locuința 1 a fost trasată o casetă în partea de sud a secțiunii, cu dimensiunile 6 m × 1 m. Resturile locuințelor au apărut sub forma unor aglomerații masive de bucăți de chirpici. *Locuința 1* era ușor adâncită față de nivelul de călcare corespunzător. Podina, din lut galben bine bătătorit, cu o grosime de 0, 15 – 0, 20 m, a fost surprinsă la - 0, 45 m - 0, 60 m în partea de sud a secțiunii, pentru ca în jumătatea nordică să coboare la - 0, 80 m. Aglomerarea de chirpici (cu o grosime cuprinsă între 0, 20 m – 0, 45 m, răspândită pe o lungime de 4, 2 m, pe toată lățimea secțiunii) marchează resturile suprastructurii prăbușite în urma incendiului care a pus capăt locuirii, așa cum arată urmele de ardere secundară de pe fragmentele ceramice și culoarea puternic roșietică a bucăților de lutuală. Masa de chirpici prăbușită, cu un aspect compact, conținea și multe pietre și fragmente ceramice. Inventarul recuperat este relativ bogat: piese din silex, o râșniță, foarte multe fragmente ceramice, un vas *askos* întregibil (fig. 7/1). *Locuința 2* a fost dezvelită parțial. Podina, tot dintr-un strat de lut gălbui bine bătătorit, se afla la - 0, 45 m - 0, 50 m adâncime față de nivelul actual de călcare. Peste aceasta, aglomerația de chirpici roșcat cu grosimea de 0, 3 m a fost surprinsă pe o lungime de 2, 9 m și o lățime de 0, 8 m, în colțul de sud-vest al secțiunii. La 0, 8 m de limita nord-estică a masei de chirpici se afla o groapă menajeră (diametrul maxim la gură = 0, 7 m, adâncimea = 1, 25 m), umplutura acesteia fiind alcătuită din fragmente ceramice, cenușă și pietre. Inventarul locuinței 2 s-a dovedit a fi mai modest. S-a recuperat, în afară de numeroase fragmente ceramice neîntregibile, doar o greutate de lut ars pentru războiul de țesut (fig. 5/7).

D. Inventarul este cel întâlnit în mod obișnuit în cadrul locuirilor eneolitice. Nu a fost descoperit nici un obiect din metal, os sau corn.

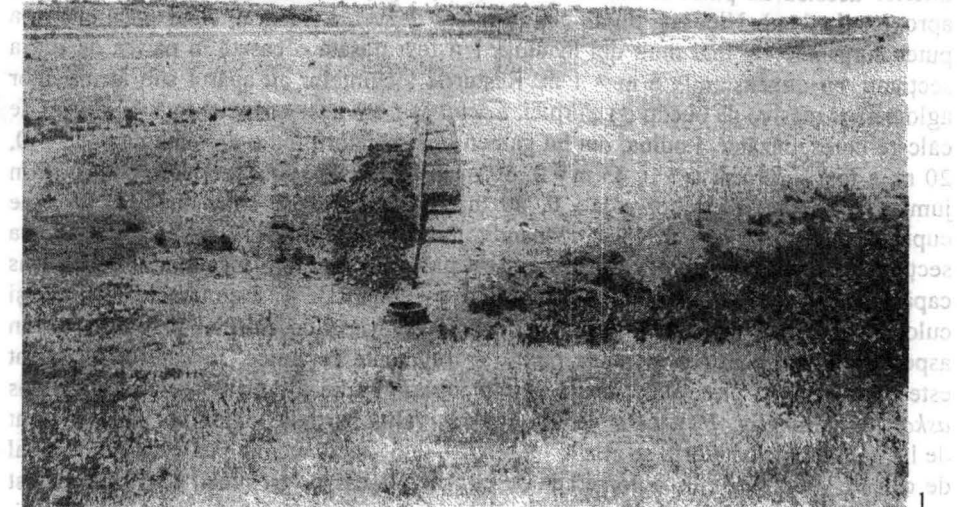
Ceramica (Olăria). În privința fazei Gumelnița A 2, se disting două specii ceramice:

- ceramica din pastă grosieră, cenușie, cu decor din barbotină ori alveolat, uneori cu butoni (eventual perforați) reprezentată în special de categorii ceramice precum vasele mari de provizii ori vasele cu corp bombat și gât scurt;
- ceramica din pastă fină, cu lustru negru-metalic la exterior, bine arsă (fig. 8/2-6), reprezentată prin următoarele categorii ceramice: castroane cu buza invazată, străchini, boluri, vase cu umăr lat. Sporadic au apărut și fragmente ceramice tot dintr-o pastă fină, fără impurități, bine arsă, dar cu o culoare galbuie. Decorul ceramicii din specia fină este alcătuit din alveole mărunte, dispuse sub buză sau sub umărul vasului, benzi incizate în diagonală sub umăr, dar și brăul realizat prin impresiuni succesive. Sunt prezenți și butonii perforați.

Pentru faza Gumelnița B 1, speciile ceramice sunt aceleași, numai că raportul se inversează:

- ceramica fină este foarte rară: câteva fragmente cu lustru negru la exterior provenind de la un vâscior mic, ori fragmente ceramice cenușii;

C. Locuințele. Ambete locuințe descoperite în această campanie aparțin nivelului ultim de locuire. Înălțimea stărilor în care se aflau resturile acestora (trăvășite, înprăștiate), am crezut că este vorba de o singură locuință mai mare, însă ulterior acestea au putut fi clar delimitate, deși spațiul ce le cuprindea era redus (fig. 3).



1. Înălțimea stărilor în care se aflau resturile acestora (trăvășite, înprăștiate), am crezut că este vorba de o singură locuință mai mare, însă ulterior acestea au putut fi clar delimitate, deși spațiul ce le cuprindea era redus (fig. 3).

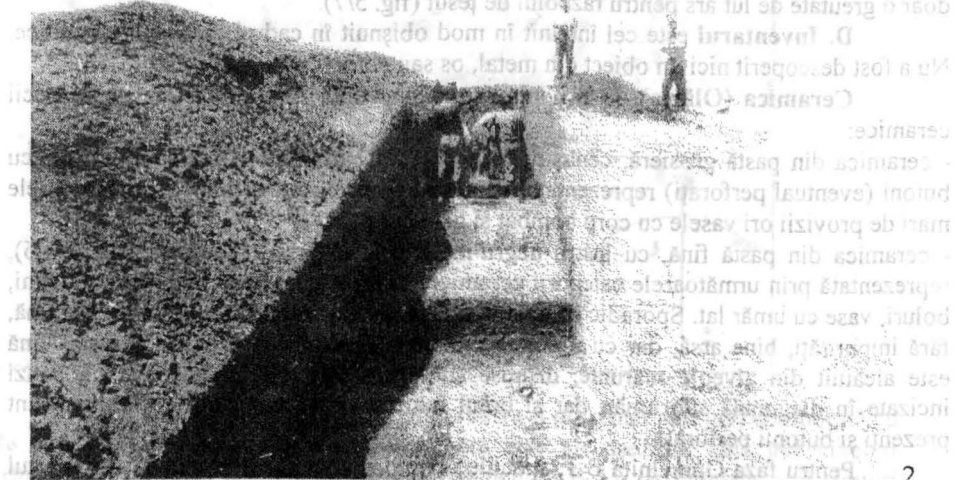


Fig. 3. Ziduri: 1 Tellul, cu secțiunea 2000. Vedere dinspre est; 2 Aspect din timpul săpăturilor. Vedere dinspre est.

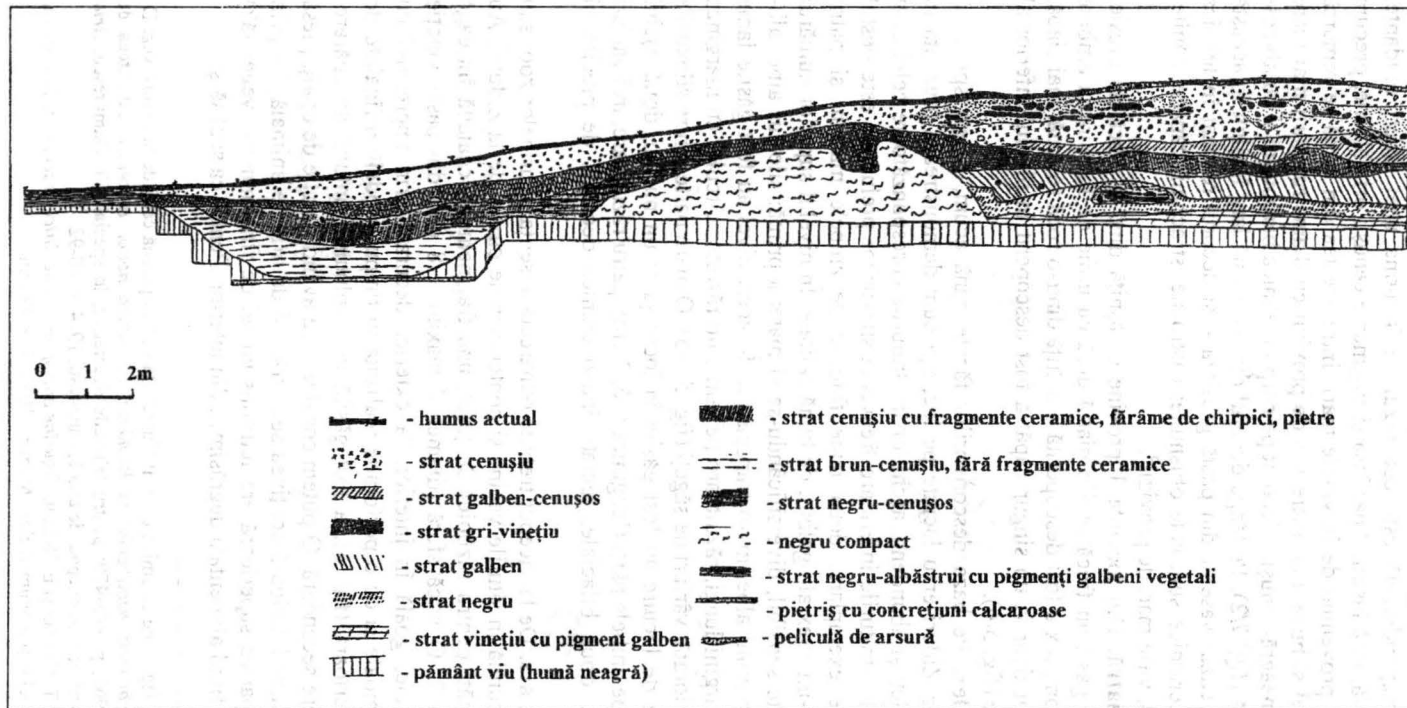


Fig. 4. Ziduri. Profilul peretelui sudic al secțiunii 2000.

eramica grosieră predomină (fig. 8/1). Pasta este amestecată într-o proporție apreciabilă cu nisip. Culoarea preponderentă este cea rezultată în urma unei arderi oxidante: roșcată ori brun-roșcată, fără lustru. Apar însă și fragmente cenușii ori galbene, precum și cele negre-cenușii, provenind de la vasele mari. Între acestea din urmă se remarcă fragmentele din corpul și buza unui mare vas de provizii cu diametrul gurii mai mare de 1 m, dintr-o pastă neagră-cenușie, decorat pe corp în tehnica barbotinei și cu alveole mari dispuse sub buză (fig. 7/2). Pe lângă decorul din barbotină larg întâlnit în această etapă, figurează – în cazul vaselor din pastă grosieră – și decorul realizat în tehnica inciziei. Categoriile ceramice sunt cele obișnuite: castroane, străchini, capace, cânițe, un vas asks (fig. 7/1), vase mari de provizii⁶.

Piese din piatră. Din locuința 1 provine o râșniță dintr-o placă de gresie, alături de care a fost găsit un frecător din piatră dură cu urme de folosire la ambele capete. Tot în acest complex a fost descoperită o dălțiță dintr-o rocă roșcată, mai slabă. Un alt frecător, folosit doar la un singur capăt a fost descoperit în nivelul inferior al ultimei faze de locuire (fig. 5/6).

Piese din silex. Pe baza descoperirilor făcute până acum, putem spune că piesele din silex de la Ziduri erau lucrate pe loc, așa cum demonstrează prezența în locuința 1 a unui nucleu și abundența așchiilor în straturile corespunzătoare celei de-a doua faze a locuirii. În straturile inferioare frecvența silexurilor prelucrate este destul de mică – doar șase exemplare: două lame folosite pe ambele margini și patru răzuitoare, toate dintr-un silex alb-gălbui, de bună calitate. În nivelul superior numărul pieselor de silex crește sensibil, diversificându-se și materia primă: silexuri albe, alb-gălbui, vinețiu cu intruziuni albe, maro transparent. În acest nivel au fost găsite lame ascuțite pe ambele margini lungi, răzuitoare pe lamă, un răzuitor circular cu marginea foarte subțiată și deteriorată, vârfuri de săgeți (fig. 5/1-5). O mare parte dintre silexurile celei de-a doua etape de locuire au fost găsite în locuința 1: un nucleu, două așchii mari, o lamă folosită pe ambele părți (lungimea = 6,3 cm), patru răzuitoare, trei vârfuri de săgeți dintre care două bifaciale, lucrate într-o tehnică deosebit de precisă și îngrijită.

Piese din lut ars. De la început trebuie remarcată absența figurinelor zoo- sau antropomorfe, care abundă în siturile vecine și contemporane cu cel de la Ziduri⁷. Au fost găsite două greutatea pentru războiul de țesut, una fragmentară, cealaltă întreagă (fig. 5/7), în locuința 2. O mică sferă (diametrul maxim = 8 cm) din pastă vineție amestecată cu pietricele, goală în interior, la exterior decorată prin impresiuni cu degetul în lutul încă moale și cu o perforație realizată în timpul modelării (înainte de ardere) la partea superioară (fig. 6), a fost găsită în umplutura șanțului de apărare. Prezintă urme de ardere secundară. O putem considera ca având funcție de opaiț, piesă pentru iluminat: cavitatea interioară conținea seu, grăsimi de origine animală, iar prin spațiul liber lăsat în partea superioară era introdus un fel de fitil (materie vegetală?) care ardea, combustia fiind alimentată de grăsimea din interior. Pentru ca seul să-și

⁶ Pentru probleme generale legate de ceramica culturii Gumelnița contemporană celei de la Ziduri, vezi D. Berciu, *Contribuții la problemele neoliticului în România, în lumina noilor cercetări*, Biblioteca de arheologie 5, București, 1961, p. 445-470; pentru tehnicile decorative, în special: Vl. Dumitrescu, *Arta preistorică în România*, România – mari epoci de artă 1, București, 1974, p. 80-92.

⁷ I. Nania, *op.cit.*, p. 18-19; T. Cioflan și E. Rotaru, *Figurine antropomorfe neolitice descoperite la Popești, jud. Argeș*, în „Revista muzeelor și monumentelor, Muzee”, 1988, 4, p. 49 urm..

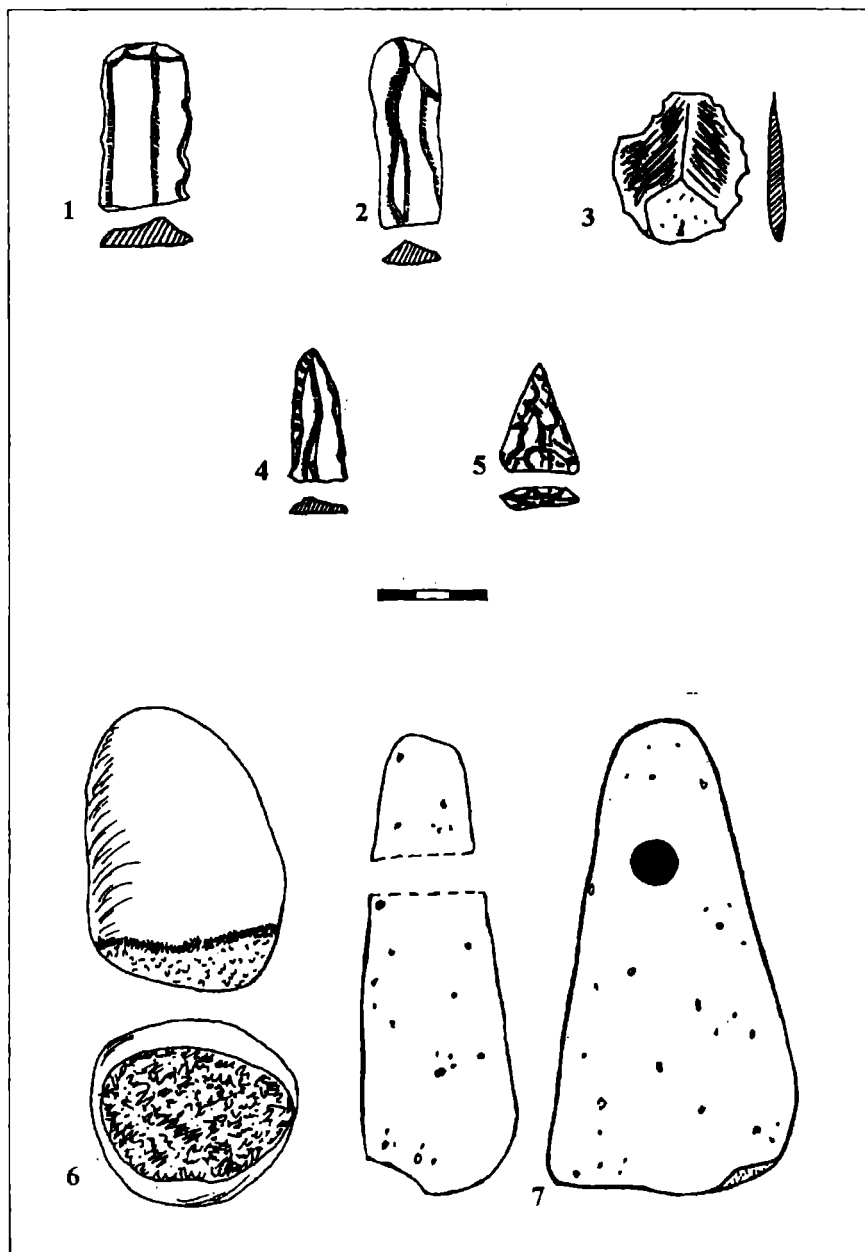


Fig. 5. Piese descoperite la Ziduri: 1-3 Răzuitoare de silex; 4-5 Vârfuri de săgeată din silex; 6 Frecător din piatră; 7 Greutate de lut ars pentru războiul de țesut.

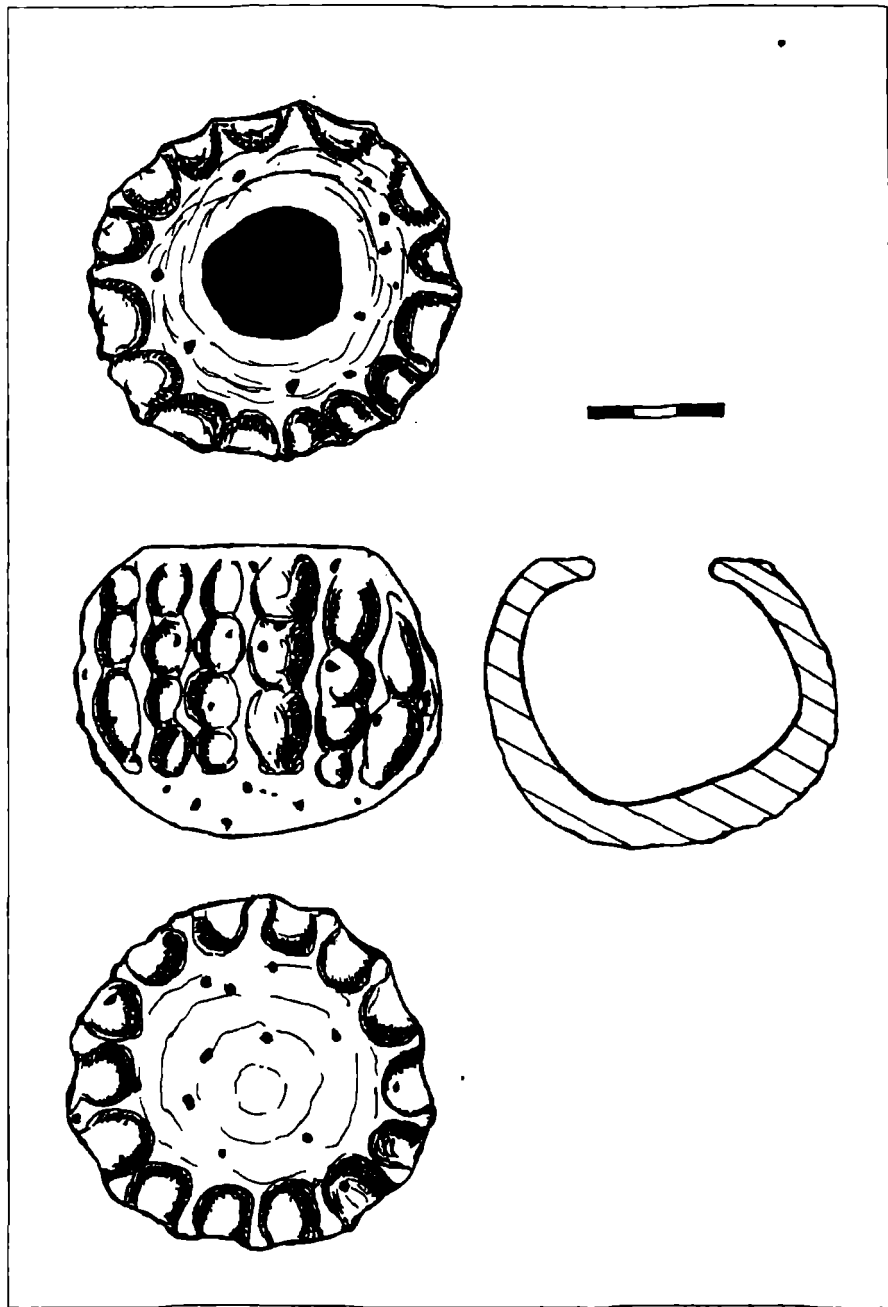


Fig. 6, Mică sferă din lut ars (opaiț?) descoperită la Ziduri - strat Gumelnița B1

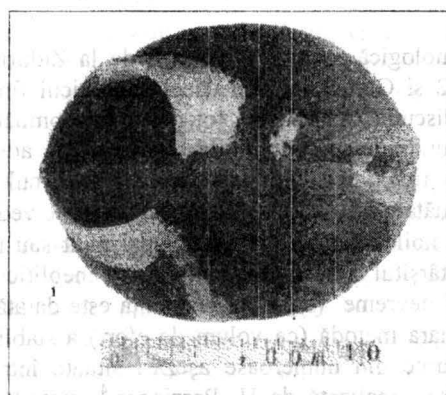


Fig. 7. Ziduri. Ceramică: 1 Vas askos; 2 Fragmente dintr-un mare vas de provizii.

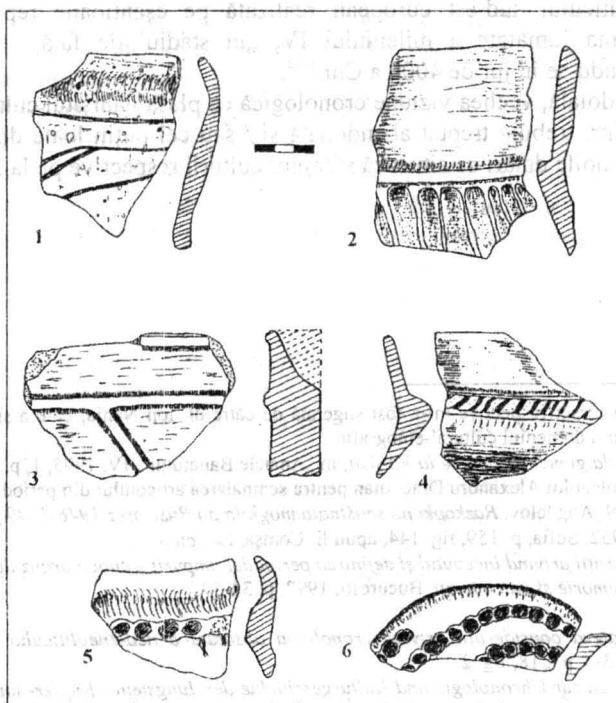


Fig. 8. Ziduri. Fragmente ceramică: 1 Strat Gumelnița B1; 2-6 Strat Gumelnița A2

păstreze fluiditatea trebuia ca recipientul să fie plasat în apropierea unei surse de căldură. Astfel se poate explica și forma semisferică a părții inferioare a opaițului, acesta fiind fixat probabil în cenușa din preajma vetrei locuinței⁸. Deși reduse cantitativ, opaițe de genul acestuia, apropiate ca formă, au fost descoperite în două stațiuni gumelnițene: necropola de la Vărăști (com. Dorobanțu, jud. Călărași)⁹ și tellul de la Ruse (Bulgaria)¹⁰.

E. Cronologia

Dacă încadrarea culturală și cronologică relativă a așezării de la Ziduri nu constituie un efort dificil (Gumelnița A 2 și Gumelnița B 1, deci eneoliticul final), cronologia absolută necesită o succintă discuție. Astăzi este tot mai mult combătută „cronologia troiană”¹¹ (în general înmulțindu-se atitudinile critice „la adresa cronologiei bazate pe criterii comparativ-tipologice”¹²) după care sfârșitul culturii Gumelnița s-ar situa la o dată în a doua jumătate a mileniului III. Acest punct de vedere tradițional se clatină tot mai mult în fața noilor metode de datare mai mult sau mai puțin „tehnicizate”. Noile opinii situează sfârșitul culturii Gumelnița (și al eneoliticului în general) cu aproximativ un mileniu mai devreme (cultura Gumelnița este datată în jur de 3800 – 3300 a. Chr.¹³). Extraordinara metodă (ca volum de efort) a stabilirii cronologiei pe baza stratigrafiilor comparate din numeroase așezări situate într-un cadru geografic extins, între Alpi și Taurus, realizată de H. Parzinger¹⁴, metodă ce trebuie luată în seamă în ciuda numeroaselor puncte sensibile¹⁵, datează pe la 3700 – 3400 a. Chr. sfârșitul neoliticului (eneoliticului). În sfârșit, datarea prin metoda ¹⁴C a sfârșitului neoliticului sud-est european realizată pe eșantioane reprezentative, se situează în prima jumătate a mileniului IV, „în stadiul de față, sfârșitul culturii Gumelnița situându-se în jur de 4000 a. Chr.”¹⁶.

Fără îndoială, vechea viziune cronologică ce plasa sfârșitul culturii Gumelnița pe la 2000 a. Chr. trebuie treptat abandonată și / sau cel puțin luate din ce în ce mai mult în calcul și noile datări ce situează sfârșitul culturii respective pe la 3500 – 3300 a. Chr..

⁸ Funcția de opaiț a piesei respective mi-a fost sugerată de către dl. Ion Nania, care a și argumentat-o cu exemple și analogii din domeniul cultural-etnografic.

⁹ E. Comșa, *Necropola gumelnițeană de la Vărăști*, în „Analele Banatului”, IV, 1995, 1, p. 113, fig. 18 și 27. Datorcz mulțumiri colegului Alexandru Dragoman pentru semnarea articolului din periodicul timișorean.

¹⁰ G. Gheorghiev și N. Anghelov, *Razkopki na selištata moghila do Ruse prez 1948-1949 god.*, în „Izvestija Selestina”, XVIII, 1952, Sofia, p. 159, fig. 144, apud E. Comșa, *loc. cit.*

¹¹ A. Vulpe, *Considerații privind începutul și definirea perioadei timpurii a epocii bronzului în România*, în: *Timpu l istoriei, I, Memorie și patrimoniu*, București, 1997, p. 38-39.

¹² *Ibidem*.

¹³ C.-M. Mantu, *Câteva considerații privind cronologia absolută a neo-eneoliticului din România*, în „SCIVA”, 46, 1995, 3-4, p. 218, fig. 2.

¹⁴ H. Parzinger, *Studien zur Chronologie und Kulturgeschichte der Jungstein-, Kupfer- und Frühbronzezeit zwischen Karpaten und Mittlerem Taurus*, în „Römisch-Germanische Forschungen”, 52, 1993, Mainz.

¹⁵ A. Vulpe, *op. cit.*, p. 39.

¹⁶ *Ibidem*, p. 40.

LE TELL GUMELNIȚA DE ZIDURI (COMMUNE MOZĂCENI, DÉP. ARGEȘ)

Résumé

Pendant l'été de l'année 2000, le Musée Départemental d'Argeș a effectué une campagne de fouilles archéologiques à caractère de sondage au tell de village Ziduri, le point „Măgura”, com. Mozăceni. Depuis longtemps on connaissait ici l'éminence avec le diamètre maxim de 45 mètres et l'hauteur maximum de 2 mètres, facilement visible, trouvée même dans le pré plat de la rivière Dâmbovnic.

Les fouilles ont mis au jour les traces d'une intense habitation énéolithique – la culture Gumelnița, avec deux grandes étapes: la première phase Gumelnița A2 et la deuxième phase Gumelnița B1. Le tell bénéficiait d'éléments de fortification réalisés artificiellement: fosse (1, 15 m de profondeur) et valum (hauteur maximum de 1, 4 m, la largeur de 7 m), ceux-ci fonctionnant seulement dans la première phase de l'habitation; ultérieurement ceux-ci ont été quittés, l'habitation s'étendant au-delà d'eux. Ont été partiellement découvertes deux habitations dans la couche supérieure. L'inventaire récolté est celui ordinaire: céramique fine à vernis noir-métalique à l'extérieur (des bols, des écuelles, des couvercles, des vases à épaule large, etc.) céramique grossière (de grands vases pour des provisions, des bols, un vase askos), ornée soit par des incisions, soit par des séries d'alvéoles (raie alvéolaire), mais le plus souvent par la technique de la barbotine; des pièces en pierre: un moulin, des pièces à frotter, des percuteurs, un noyau, un ciseau, des pièces en silex: des grattoirs, des lamelles, des pointes de flèches, des pièces en terre cuite: des poids pour le métier à tisser et une petite sphère (un lumignon peut-être). Le tell de Ziduri se place au milieu et à la fin de la culture Gumelnița, à la fin du néolithique tardif, et en termes chronologiques absolus dans la deuxième moitié du IV-ème millénaire av. J. Chr..

L'objet recherché contribue à l'illustration des aspects de la culture Gumelnița dans le sud du département d'Argeș, à côté des tells contemporains de Teiu et Popești.

Explication des figures

Fig. 1. Carte de la commune Mozăceni, dép. Argeș.

Fig. 2. Tell de Ziduri. Esquisse de situation.

Fig. 3. Ziduri: 1 Le tell, avec la section 2000. Vue de l'est; 2 Aspect pendant l'exploration. Vue de l'est.

Fig. 4. Ziduri – le profil de la paroi du sud de la section 2000.

Fig. 5. Pièces découvertes à Ziduri: 1-3 Grattoirs en silex; 4-5 Pointes de flèches en silex; 6 Pièce à frotter en pierre; 7 Poids pour le métier à tisser en terre cuite.

Fig. 6. Petite sphère en terre cuite (lumignon?) de Ziduri - couche Gumelnița B1.

Fig. 7. Céramique de Ziduri: 1 Vase askos; 2 Tessons d'un vase pour des provisions.

Fig. 8. Tessons de Ziduri: 1 Couche Gumelnița B1; 2-6 Couche Gumelnița A2.