

PROBLEME LEGATE DE PALATUL DE LA  
CURTEA DOMNEASCĂ DIN ARGEȘ  
(SEC. XIV)

MARIA MULȚESCU  
ALEXANDRU MULȚESCU

Odată cu degajarea ruinelor Palatului domnesc de pe latura de sud a Curții Domnești de la Argeș, s-ar fi părut că lumea științifică românească are la dispoziție dovada vie a felului în care locuiseră primii domnitori ai Țării Românești. Abia treptat pivița și ceea ce a mai rămas din elevația parterului au început a pune probleme atât în ceea ce le privește cât și despre relația lor cu Curtea propriu-zisă. Relația Palatului cu zidul împrejmuitoar al Curții este una din problemele, dacă nu nesesizată, cel puțin prost interpretată. Ni se spune că între clădire și zidul de incintă este un spațiu îngust care variază ca lățime între 1,60 m la un capăt și 2,20 m la celălalt. Ori, noi, considerăm că aceasta este tocmai una din probele existenței unui drum de strajă pe zidul Curții Domnești.

Lipsa de paralelism între zidul sudic al incintei și cel al Palatului voievodal denotă fie necesitatea încorporării unor fundații mai vechi în zidul de incintă (vezi porțiunea de zid din secolul al XIII-lea) fie eventuala preexistență a Palatului față de zidul incintei.

Oricum, la partea superioară a zidului de incintă exista un drum de strajă care înconjura întreaga Curte (a se vedea că pe același principiu și casa mai târzie construită la nord păstrează un spațiu de trecere între propriile ziduri și zidul de incintă. La Câmpulung, Casa Domnească construită de Matei Basarab înaintea incendiului de la 1647, era depărtată de zidul de incintă cu lățimea unui drum de strajă iar după incendiu a fost lărgită până pe zidul de incintă, lăsând astfel la un nivel ceva mai înalt decât al pivniței un coridor ce înconjoară pivnița pe latura de sud și vest).

Pe de altă parte, comparând grosimea zidului de incintă al Curții din Argeș cu grosimi de ziduri construite în același scop, constatăm că lățimea zidului de circa 1,00 m este suficientă pentru asigurarea unei înălțimi de circa 6,00 m - 7,00 m și pentru amenajările de creneluri, pentru sprijinirea unor console de lemn pe care se realizează drumul de strajă și pentru acoperirea acestuia. În zona Palatului, este posibil ca drumul

<sup>1</sup> Vezi, alături de bibliografia la zi a Curții Domnești în volumul Terezei Șinigalia *Arhitectura civilă de zid din Țara Românească în secolele XIV-XVIII*, Editura Vremea, București, 2000, și Alexandru și Maria Mulțescu *Cronică pentru Municipiul Curtea de Argeș*, în volumul *Documente istorice din județul Argeș - destin și viitor - 2000*, Editura Paralela 45, Pitești, 2000.

de strajă să fi fost acoperit de o polată creată din acoperișul acestuia, iar spațiul de sub el să fi fost folosit pentru încăperi anexe ca la Mănăstirea Aninoasa. De altfel din acest Palat pornea domnitorul pe drumul de strajă și ajungea printr-o scurtă pasarelă între acesta și Biserica Sf. Nicolae Domnesc la tribuna dintre cele două turle care împodobeau această biserică, pe pronaos, ca în tabloul votiv.

O dovadă că aceste turle au existat, ca și tribuna domnească amintită, este, în afara faptului că se păstrează cele trei deschideri către naosul bisericii, fotografia din Buletinul Comisiunii Monumentelor Istorice referitor la restaurările de la Argeș care este edificatoare. Se văd în această fotografie (Fig. 1) amprentele zidurilor turnurilor de grosimea zidurilor bisericii pe perețele dintre naosul și pronaosul acesteia, deschiderile tribunei spre naos și alte detalii ce pot fi interpretate.

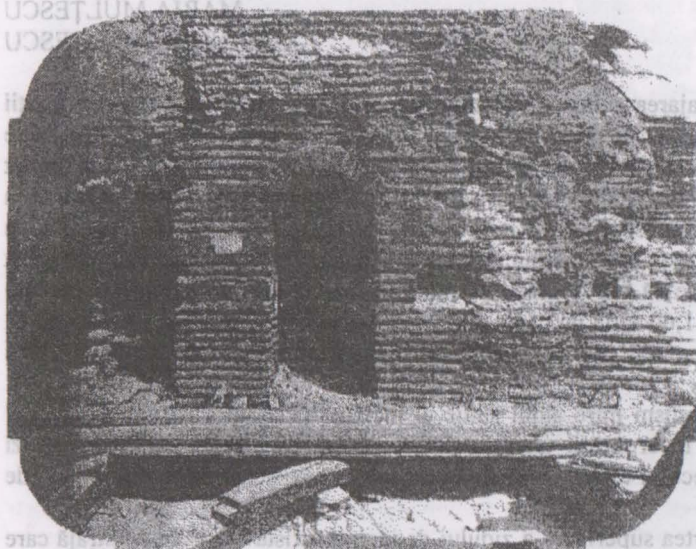


Fig. 1. Elemente constructive ale tribunei și turnurilor de peste pridvorul Bisericii Sf. Nicolae Domnesc, desființate de restaurarea din 1921.

Luând în considerare apropierea dintre incintă și biserică în zona de vest a acesteia se constată inexistența unei preocupări pentru fațada aceasta a monumentului cel puțin până la nivelul cornișei pridvorului plasată la circa 7,50 m față de actualul nivel de călcare, peste care pasarella legată de la aceeași înălțime, care era nivelul drumului de strajă intra în încăperea dintre turnurile de peste pronaos ale bisericii. (Putem extinde judecata în continuare și presupune că Palatul voievodal ar fi putut avea înălțimea până la planșul de peste parter de circa 7,50 m, iar apoi un etaj suplimentar la nivelul drumului de strajă).

Într-o astfel de situație singure turnurile foarte înalte marcau fațada de vest a marii biserici. Problema care mai rămâne de rezolvat este rolul lor în sistemul de apărare al incintei întrucât ele fiind mai înalte ofereau o vedere dominată asupra întregii curți dar și asupra împrejurimilor.

Astfel, deși prin restaurarea de la 1921, biserica a fost salvată și pentru fațada vestică s-a realizat o imagine serenă și echilibrată, au fost șterse unele din ultimele urme ale unei vieți foarte diferite și agitate a monumentului și multe din legăturile organice am putea spune între aceasta și Curte.



În legătură cu Palatul propriu-zis, ceea ce este sigur este dimensiunea planimetrică a Palatului care este neobișnuită în arhitectura noastră de până la secolul al XIV-lea și destul de mult după<sup>2</sup>. Construcția are lungimea de circa 32,44 m și lățimea de circa 11,80 m ceea ce duce la o arie construită de circa 382,79 m<sup>2</sup>.

Pentru comparație cu un element al Curții Domnești rămas din aceleași vremuri - Biserica Sf. Nicolae Domnesc - aceasta are dreptunghiul de bază al planului de 21,20 m x 14,50 m, deci aria de circa 307,40 m<sup>2</sup>. Dacă la aria construită a Palatului adăugăm gârliul iar bisericii aria absidelor, primul, Palatul, rămâne mai mare totuși cu circa 75,00 m<sup>2</sup> minim.

Faptul că această clădire se păstrează mai mult sub formă de pivniță derutează și nu permite pentru mulți sesizarea dimensiunilor ei impresionante. Spațiul pivniței care are zidurile perimetrale sudic și nordic de circa 1,10 m lățime iar cele estic și vestic de circa 1,40 m grosime este subîmpărțit în trei compartimente separate de două arce. Primul compartiment are circa 9,11 m x 9,50 m, al doilea are 11,80 m x 9,50 m, iar ultimul, spre est, circa 6,90 m x 9,50 m, grosimea arcelor fiind de circa 0,80 - 0,90 m (Fig. 2). Se păstrează la o înălțime de circa 4 m de la pardoseala pivniței și amprente structurii din lemn care o acoperea.

Acoperirea pivniței se făcea printr-un sistem constructiv compus dintr-o grindă groasă dispusă pe lungimea acesteia, formată din mai multe elemente, care se sprijineau pe mijlocul zidurilor estic și vestic, pe cheile celor două arce și desigur pe mai multe elemente verticale așezate pe axa longitudinală a pivniței, stâlpi sau coloane, de lemn sau piatră, dispărute. Este posibil ca fundațiile acestor elemente de construcție să se mai păstreze parțial sub nivelul actual de călcare al pivniței dacă nu cumva au fost rase în entuziasmul recuperării acesteia cu ocazia degajării de umplutura de secole. Aceste grinzi principale așezate așa cum am spus pe axul longitudinal al pivniței serveau pentru descărcarea unor grinzi dispuse perpendicular pe acestea, sprijinite și pe zidul de nord și sud al construcției. Intervalele acestor grinzi sunt de circa 1,10 - 1,20 m după amprente lăsate în ziduri.

Suntem astfel puși în fața unui sistem constructiv care se păstrează încă la clădiri construite în epocile Romanică, Gotică sau chiar Renaștere și din care noi cunoaștem pentru Germania Palatele de la Wartburg și Meissen, iar pentru Cehia, Karlstejn. Palatul romanic de la Wartburg (vezi anexa 1), construit către 1170 și refăcut în urma unui incendiu prin 1317 - 1318 este de dimensiuni apropiate de cele ale Palatului de la Argeș, având lungimea de 38,00 m pe direcția nord-sud iar lățimea de circa 10,80 m (Fig. 3). Se remarcă planimetria asemănătoare prin compartimentarea planului în trei spații, două la capetele nordic și sudic apropiate de pătrat și unul central mai amplu, cu ajutorul a două ziduri transversale. Este mai mult decât sigur că Palatul argeșean avea peste arcele de zidărie ale pivniței, ziduri la parter. Orice compartimentare logică a parterului de altfel indică preluarea pentru Palatul Curții de la Argeș a trei spații mari din planimetria pivniței, din care unele puteau fi subîmpărțite cu pereți mai ușori și în alte spații cu ajutorul unor ziduri sprijinite pe marea grindă axială

Prima comparație posibilă ar fi Palatul Curții Domnești din Câmpulung-Muscel contemporan, ale cărui urme încep a fi scoase la iveală de arheologul Gheorghe Cantacuzino în incinta de azi a Mănăstirii Câmpulung.

din lemn a clădirii funcție de amplasamentul stâlpilor intermediari de susținere a acesteia.

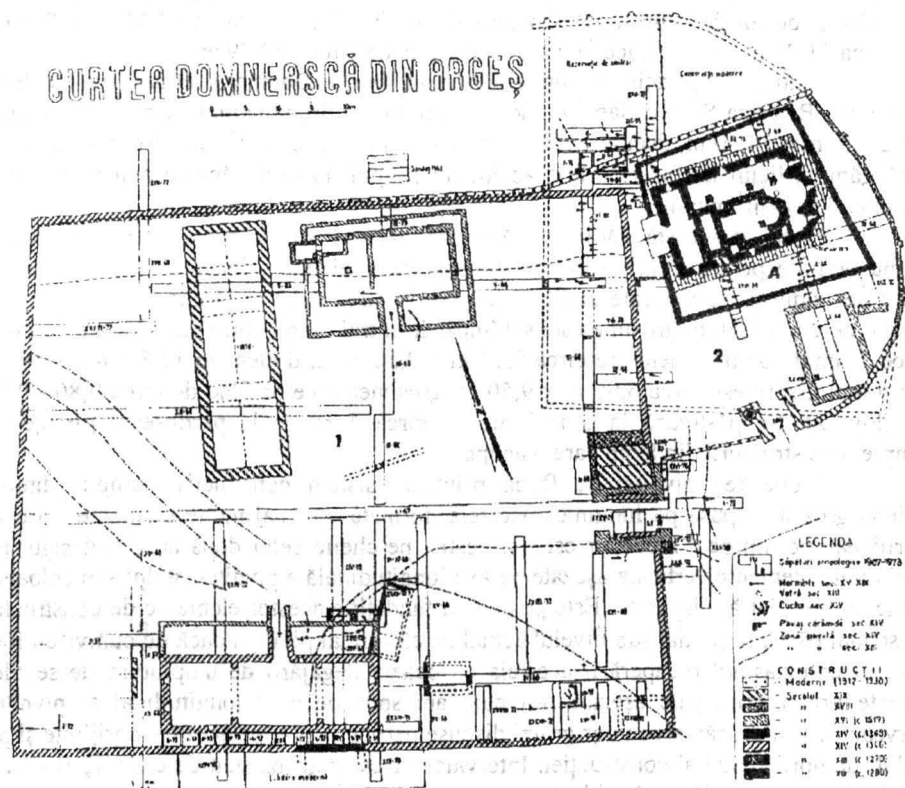


Fig. 2. Planul Curții Domnești de la Argeș conform cercetărilor arheologice efectuate de dr. Nicolae Constantinescu.

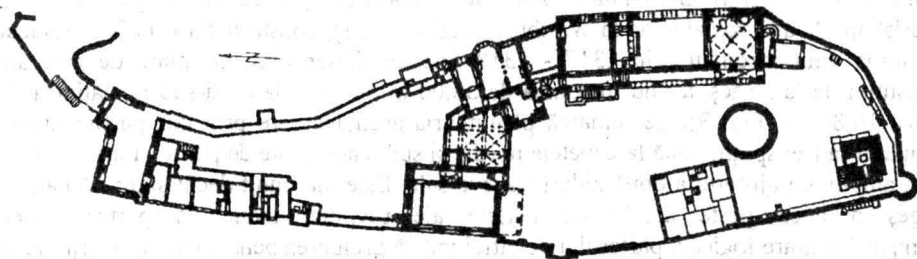


Fig. 3. Planul Castelului Wartburg.

Ipotiza existenței a încă două nivele peste pivniță nu este exclusă nici la Argeș din moment ce Palatul din incinta Wartburgului a căpătat, în timp, un etaj în plus. Pe de altă parte, apare ca firească repetarea structurii planșeului de peste pivniță și la parter, bineînțeles mai îngrijit, în spiritul planșeelor nivelelor nobile de la Wartburg.



Nu trebuie să uităm de asemenea că și Palatul cel mai vechi al Curții de la Argeș a avut mai multe etape de primenire. Prima refacere a suferit-o pe vremea lui Neagoe Basarab la începuturile Renașterii pe pământurile românești, care i-a adăugat cerdacul ce-i amplifică substanțial alura. Cerdacul mai adaugă la lățimea Palatului circa 3,00 m. Se ajunge astfel la lățimea de circa 16,70 m și o arie construită de circa 541,75 m<sup>2</sup>. Este vorba deci de o construcție cu mult mai amplă decât Biserica Sf. Nicolae Domnesc pe care e posibil s-o fi întrecut și ca înălțime, dacă cumva încă din acele vremuri biserica își pierduse turnurile pe pronaos.

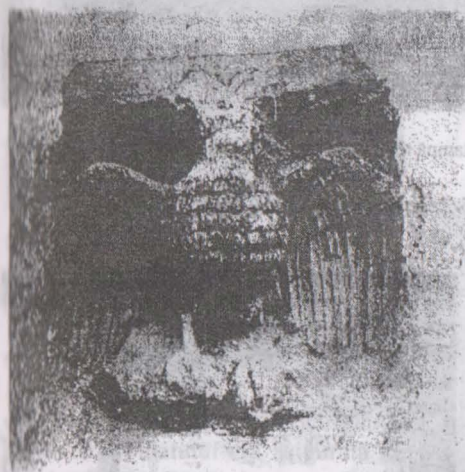


Fig. 4. Consolă a boltirii baroce a palatului.

Desigur o altă importantă preschimbare o suferă Palatul după distrugerile datorate invaziei lui Gabriel Bathory (1610-1611) poate imediat, poate pe vremea lui Matei Basarab, dar credem că cele mai importante îmbunătățiri se realizează din ambiția lui Șerban Cantacuzino. În această domnie, Palatul capătă un caracter baroc prin refacerea acoperirii unor încăperi cu bolți cu penetrații pe console de piatră (vezi vulturul bicefal (Fig. 4) mutilat încastrat azi în turnul de intrare de la 1838 care servea drept consolă unei astfel de boltiri și care a fost recuperat din umplutura acestei pivnițe).

De altfel o dovadă importantă deși indirectă a faptului că la Curtea restaurată (dar poate și la casele Mănăstirii Argeșului, restaurate și ele tot acum) au fost folosite astfel de boltiri este pronaosul Bisericii Adormirea Maicii Domnului - Olari din oraș care are astfel de bolți și este contemporană (1687) cu momentul când cele două monumente importante ale Argeșului se restaurau. Ar exista și tentația apropierii în acest context a planimetriei acestei biserici de planimetria celor două biserici de la Mănăstirea Dragomirna construite relativ recent (1602-1609) dat fiind că în Argeș se afla la acea dată o echipă de meșteri moldoveni care restaurau pietrăria Bisericii Mănăstirii Argeșului (echipa pietrarului Grigore Cornescu). E posibil ca tot în această etapă Palatul să fi fost împodobit cu o pictură ale cărei urme au fost destul de frecvent întâlnite în degajările efectuate.

Revenind totuși la sistemul constructiv inițial al Palatului - grindă longitudinală ce suportă grinzi secundare dese, perpendiculare, acest sistem constructiv, deși inițiat în romanic, se perpetuează iată și în goticul matur, în încăperi ale Palatului de la Albrechtsburg la Meissen (Fig. 5 și vezi, de asemenea, anexa 2). Dar edificatoare ni se pare și comparația între Palatul argeșean și Palatul imperial de la Karlstejn (Fig. 6 și vezi, de asemenea, anexa 3). Imaginile din interior ale acestui Palat (Fig. 7, 8) sugerează cu destulă pregnanță posibile asemănări între spațiile a două construcții realizate practic în aceiași ani.



Fig. 6. Stampă reprezentând Castelul Imperial de la Karlstejn.

Fig. 5. Planșeu din lemn la palatul Albrechtsburg - etajul 2.

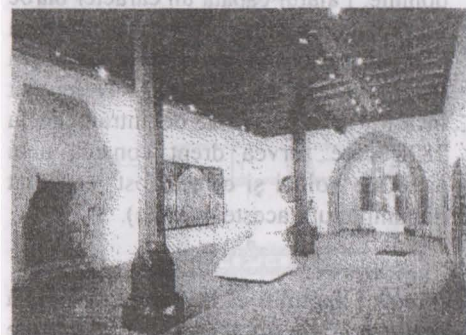


Fig. 7. Marea sală albă a Castelului Karlstejn.  
Vedere spre est.

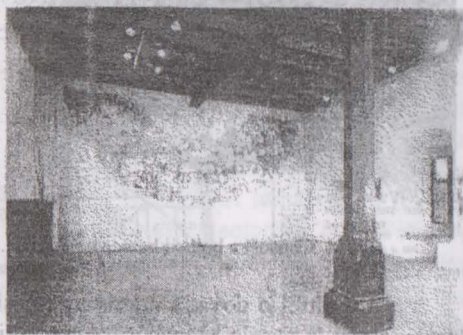


Fig. 8. Marea sală albă a Castelului Karlstejn.  
Vedere spre vest.

Palatul Curții de Argeș este realizat în jurul anului 1340, iar Palatul din cetatea Karlstejn era terminat în toamna anului 1356 când Carol al IV-lea de Luxemburg vine să-l locuiască pentru prima oară. Palatul de la Karlstejn oferă o succesiune de spații pe lungimea sa de circa 50,50 m și lățimea de circa 12,20 m și pe cele cinci nivele, profitând de terenul în pantă, care ne pot sugera o temă și pentru Palatul de la Argeș. Sunt aici la subsol camere de alimente și grajduri iar la nivelul parterului - diverse acareturi. Urmează nivele nobile care cuprind, primul o mare sală (sală albă) cu o capelă în capătul estic și legată de sala curtenilor la vest (Fig. 9), un alt nivel cu săli de ceremonie și săli private ale lui Carol al IV-lea, dintre care o sală mare centrală, cea a strămoșilor imperiali (Fig. 10), o sală de audiențe lambrisată (Fig. 11), dormitorul, etc. Ultimul nivel aparținea inițial împărătesei și suitei acesteia și era mansardat. Toate sălile pe patru nivele au aceeași structură ca și a Palatului argeșean: zidării de piatră și planșee cu grindă din lemn principală longitudinală și grinzi secundare sprijinite de aceasta și de ziduri. Zidurile Palatului ceh sunt de circa 2,00 m grosime poate având în vedere faptul că Palatul este construit pe zidul de incintă.



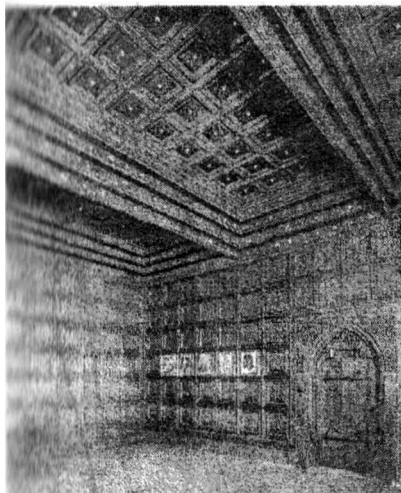


Fig. 11. Sala de audiențe - Castelul Karlstejn. Nivelul al IV-lea.

Deschiderea interioară a sălilor nu depășește 8,20 - 8,00 m. Aceasta este mai mică cu circa 1,50 m decât la Argeș (Fig. 12). Circulația pe nivel a Palatului era asigurată de lungi săli de lemn pe toată fațada nordică iar pe verticală de o scară atașată clădirii și în legătură cu aceste săli. Restul incintei denotă alte necesități la Karlstejn și la Argeș.

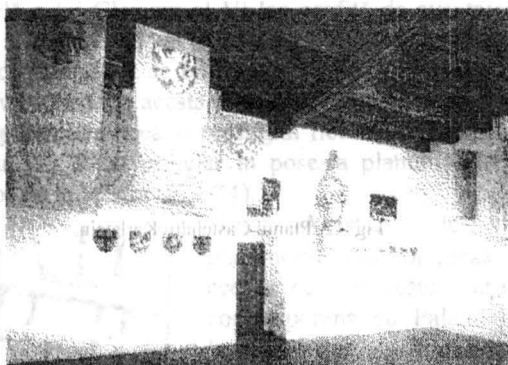


Fig. 9. Sala curtenilor - Castelul Karlstejn.

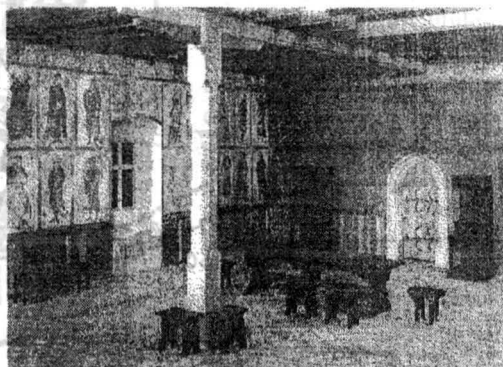


Fig. 10. Sala strămoșilor - Castelul Karlstejn. Machetă

O creație a aceleiași epoci este și Palatul papal de la Avignon (vezi anexa 4). El înlocuiește vechiul Palat episcopal de lângă catedrală aripă cu aripă începând de la 1334 și se dezvoltă până la 1370 (Fig. 13). Palatul lui Benedict al XII-lea (1334-1342) are săli cu o deschidere de aproximativ 9,80 m pentru aripa Conclavului și 10,50 m pentru aripa Consistoriului. Acestea erau acoperite cu o structură de lemn aparentă.

Palatul început de Clement al VI-lea (1342-1352) este mult mai amplu ca spații ajungând la dimensiuni de circa 15,80 m lățime și 52,00 m lungime pentru marea sală de audiențe care are și o înălțime impresionantă de circa 10,00 - 11,00 m. Această mare sală pare interpretarea gotică a sistemului constructiv din lemn romanice cu grindă longitudinală principală sprijinită pe coloane, arce transversale sau ziduri transversale și grinzi secundare. Nu pare să deranjeze pe nimeni prezența unor coloane mediane care asigură sprijinirea a două deschideri de intersecții de bolți gotice cu nervuri (soluție folosită mai târziu și la Castelul de la Hunedoara).

Fig. 12. Planul Castelului Karlstejn.

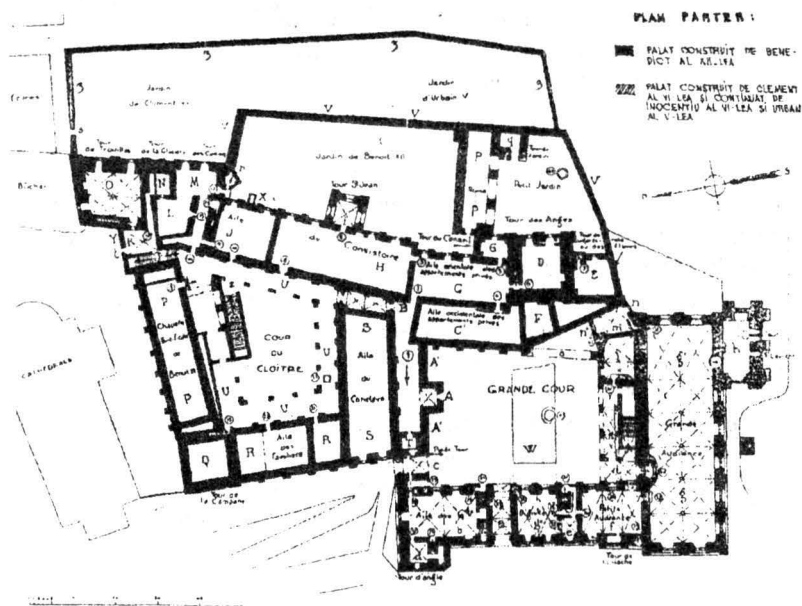
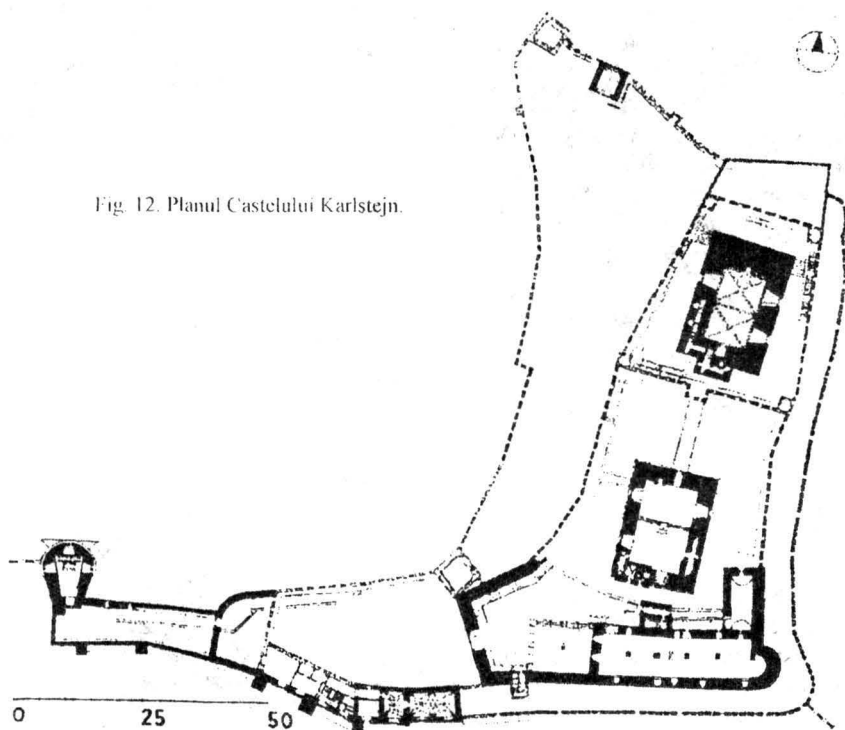
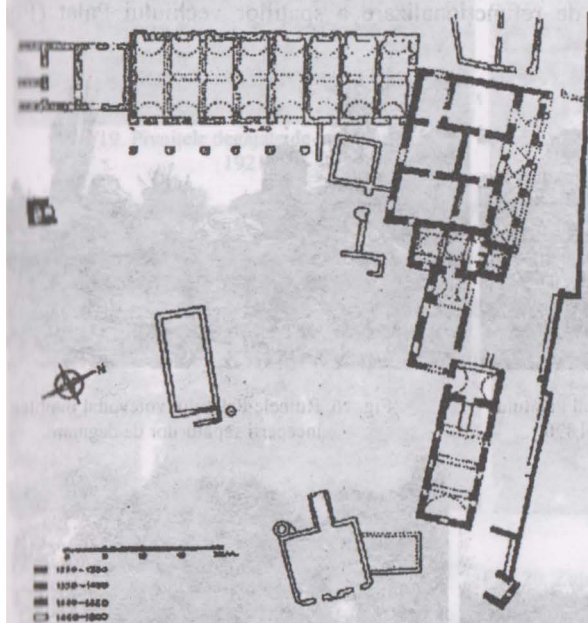


Fig. 13. Palatul Papilor din Avignon. Plan parter.



Etajul ocupat de Marea Capelă a lui Clement al VI-lea profită de avantajele noului sistem constructiv din piatră și realizează un spațiu fără coloane mediane, acoperit de o boltire cu șapte travee de intersecții de bolți cu nervuri. Comparată cu Palatul argeșean este interesantă pentru a plasa pe acesta din urmă în poziția care i se cuvine pe această scară care prezintă puterea, averea și prestigiul fiecărui conducător. Ne rămâne o ultimă comparație cu un alt Palat princiar în posesia planului căruia suntem. Este vorba de Palatul despoților de la Mistra (Fig. 14).



Acesta, de o planimetrie mai complexă în ceea ce privește aripa contemporană cu Palatul de la Argeș este de dimensiuni ceva mai reduse decât cele ale clădirii argeșene (vezi anexa 5). Cu o lungime a fațadei de circa 20,30 m și o lățime a zonei locuibile de circa 14,00 m, el are, fără terasă, o suprafață construită de circa 284,50 m<sup>2</sup>. Terasa îl amplifică în lățime cu circa 3,50 m. El se dezvoltă pe două nivele și are 12 încăperi.

Fig. 14. Planul Palatului Despoților de la Mistra.

Acest Palat, construit la 1348, completează o construcție mai veche și înglobează și o bucătărie datând din aceeași epocă cu construcția mai veche. Abia aripa cea mai nouă, cea construită în prima jumătate a secolului al XV-lea, va fi o construcție unitară cu dimensiuni de circa 36,30 m x 10,50 m dar lipită de cea anterioară formând două laturi ale unei piețe. Ultima construcție are trei nivele: un nivel de pivnițe, un nivel de apartamente și o sală foarte specială - sala tronului, la ultimul nivel pe toată suprafața. Palatul despoților de Mistra a fost restaurat recent și salvat de necrutătoarea acțiune a timpului și intemperiilor asupra ruinelor. A existat și la noi preocuparea de a salva vechile ziduri ale Palatului domnesc de la Argeș de distrugere sigură. În rezumat, acestea sunt amenințate de acțiunea climii românești continentale, cu diferențe mari de temperatură între vară și iarnă care duc la desfacerea pietrelor și cărămizilor de mortare și împrăștierea materialului. De altfel toate ruinele din România sunt amenințate de această acțiune iar conservarea sub formă de ruină a anumitor vestigii ar trebui regândită. O altă acțiune distructivă o au apele din intemperii asupra pivniței Palatului deoarece se infiltrază de pe toată suprafața incintei către aceasta care este mai adâncă. Apele distrug zidurile la înălțimea de circa 1,50 m mai sus de pardoseala pivniței. Cu timpul, absolut toată zidăria de peste această cotă

este amenințată să se prăbușească. Acțiunea este aceeași și asupra zidurilor pivniței mai noi din incintă.

Ca o punte între trecut și viitor înfățișăm o suită de fotografii și desene care reprezintă anumite etape din viața ruinelor Palatului voievodal de la Argeș construit la mijlocul secolului al XIV-lea. Putem surprinde din ele degradările produse după 1890 la zidăria sudică a Palatului unde buiandrugul unei ferestre sau uși, de altfel destul de ruinat, a dispărut, diversele etape ale degradării pivnițelor și două propuneri ale anilor '80 de acoperire a ruinelor și de refuncționalizare a spațiilor vechiului Palat (Fig. 15-25).



Fig. 15. Ruinele peretelui sudic al Palatului voievodal din Argeș la 1890.



Fig. 16. Ruinele Palatului voievodal înaintea începerii săpăturilor de degajare.



Fig. 17. Începutul săpăturilor arheologice la Palatul voievodal - Campania 1920.

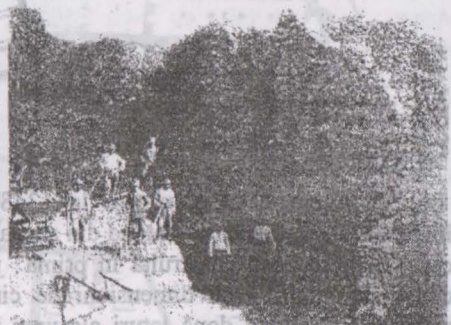


Fig. 18. Săpături de degajare. Campania 1921.

Ca un bilanț al celor de mai sus putem spune acum cu siguranță că Palatul voievodal de la Argeș construit la mijlocul secolului al XIV-lea era o importantă construcție în Europa acelor vremuri, comandată și executată de oameni care își cunoșteau bine poziția și capacitățile.

Sistemul constructiv era compus din zidăria de piatră, arce de cărămidă la pivniță și grinzi de lemn la planșee dintre care o grindă principală longitudinală pe axul construcției și grinzi secundare sprijinite de ea și de zidurile longitudinale de nord și sud. Pe acest sistem de grinzi se realiza un planșeu din lemn. Gârliciul pivniței este boltit cu cărămidă.

Fig. 19. Palatul Popilor din Avignon. Plan șanti



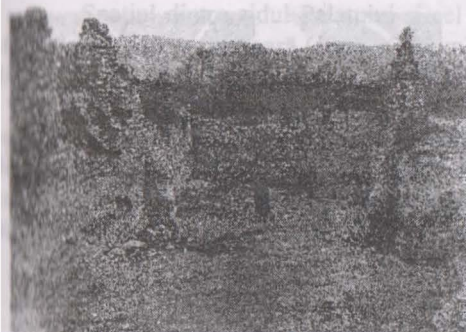


Fig. 19. Pivnițele degajate de umplutură.

1921

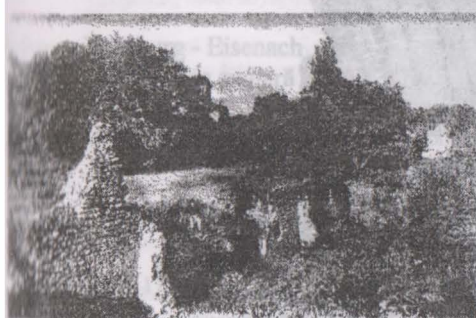


Fig. 21. Pivnițele Palatului voievodal după degajare.



Fig. 20. Ziduri nordice ale Palatului voievodal.

1921

Multe clădiri importante mai vechi, contemporane și posterioare construcției Palatului de la Argeș au în Europa centrală același sistem constructiv. În cazul special al acestui Palat se poate reconstitui cu precizie construcția până la cota pardoselii peste pivniță.

Nu cunoaștem funcțiunile adăpostite de parterul Palatului domnesc dar planșeul peste acesta era sigur realizat în același sistem constructiv cu al pivniței și se înălța probabil la cota + 7,50 m față de teren, loc la care exista drumul de strajă de pe zidul de incintă, de pe care se accedea prin pasarelă în încăperea tribună dintre cele două turnuri ale Bisericii Sf. Nicolae Domnesc, turnuri al căror aspect e cunoscut din tabloul votiv. Parterul era și el compartimentat constructiv în trei, prin ziduri ce se ridicau pe arcele pivniței.

Este posibil, de asemenea, ca Palatul să fi avut încă un etaj peste parter sau chiar o mansardă locuibilă. Înclinăm totuși să credem că peste pivniță exista un nivel de acareturi și servicii și abia nivelul al treilea al construcției era nivelul nobil. Volumul acestui Palat întrecea în masivitate pe cel al Bisericii care era și capela Curții. În fotografia din 1890 este vizibil locul unei deschideri - ușă sau fereastră - în zidul sudic al clădirii.



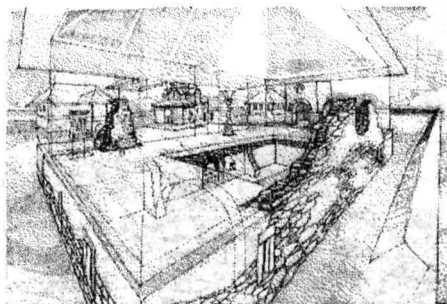


Fig. 22. Propunere de restaurare a Palatului  
(arh. M. și Al. Muțescu, 1982.)

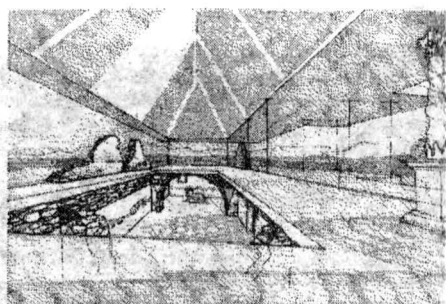


Fig. 23. Propunere de amenajare muzeală.  
(arh. M. și Al. Muțescu, 1982.)



Fig. 24. Restaurarea Palatului voievodal - varianta I.  
(arh. M. și Al. Muțescu, 1982.)

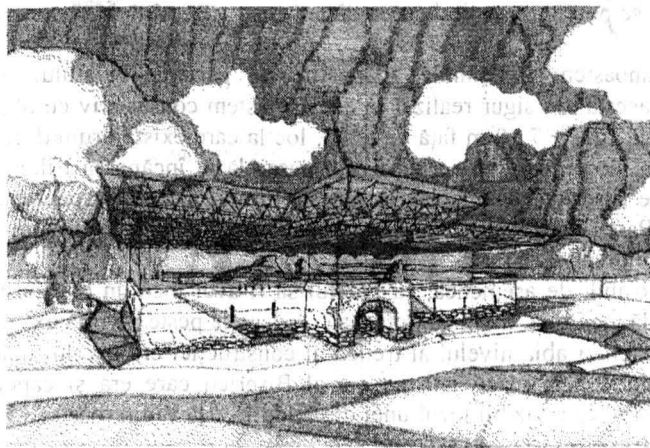


Fig. 25. Restaurarea Palatului voievodal - varianta II.  
(arh. M. și Al. Muțescu, 1982.)

Spațiul dintre zidul Palatului și cel al incintei reprezintă lățimea drumului de strajă de la partea superioară (circa +7,50 m) a zidului de incintă și putea fi folosit sub drumul de strajă ca anexe pentru încăperile importante de peste pivniță.

Rezolvarea problemelor legate de Palatul domnesc construit la mijlocul secolului al XIV-lea ca parte a Curții Domnești din Argeș nu se poate realiza totuși decât cu ajutorul unui studiu atent cu cântărirea tuturor variantelor și posibilităților în cadrul unui proiect de restaurare care, pus în practică, ar salva de la distrugere sigură ruinele actuale.

### Anexa 1.

#### Wartburg - Eisenach - cronologie sumară -

1067	Data legendară a fondării Wartburgului.
1080	Prima mențiune scrisă a existenței sale.
1123	Moartea lui Ludovic Săritorul.
1172 - 1190	Landgraful Ludovic al III-lea construiește Casa Landgrafului.
~ 1200	Construcția galeriei cu colonete duble și realizarea întregii sculpturi romanice.
1211 - 1227	Șederea la Wartburg a Sfintei Elisabeta.
1227 - 1247	Domnia lui Henric, „Regele călugăr”.
1317 - 1318	Un incendiu distruge o parte a Palatului, a donjonului și a altor clădiri. Mai târziu, acestea sunt reconstruite sub Frederic cel Brav.
1320	Închiderea cu zidărie a galeriei cu colonete.
~ 1320	Amenajarea capelei după incendiu.
a doua jumătate a secolului al XV-lea	Terminarea drumurilor de strajă.
1521 - 1522	Șederea lui Martin Luther la Wartburg.
1741	Wartburg-ul devine posesiune a ducatului de Saxa - Weimar.
1777	Prima ședere a lui Goethe la Wartburg.

## Anexa 2.

### Albrechtsburg - Meissen - cronologie sumară -

919 - 936	Domnia primului rege german Henric I.
929	În timpul campaniilor sale în regiunea Elbei mijlocii, locuită de slavi, Henric I ridică un castel pe un platou de stânci, împădurit, care va fi Meissen-ul (de la „Misni“, un râu afluent al Elbei).
secolul XI	Castelul devine centrul unei zone în dezvoltare. El însuși devine un centru administrativ și de putere laică și religioasă, iar așezarea de la poalele platoului stâncos devine orașul Meissen. În același timp scaunul de maregraf devine ereditar și aparține familiei Wettiner care sunt cei mai importanți prinți ai Sfântului Imperiu Roman de neam germanic.
mijlocul secolului al XV-lea	Puterea familiei Wettiner e la culme. Ei ridică pe locul vechiului castel al maregrafului un castel rezidențial nou care capătă numele de Albrechtsburg abia în secolul al XVII-lea.
1464 - 1485	Domnia comună a fraților Ernst și Albrecht de Wettiner asupra Saxeii și Turingiei.
1471 - 1525	Durata construcției reședinței Wettiner de la Meissen. Construcția s-a făcut în două faze și constructorul este celebrul Arnold de Westfalia.
1485	Provinciile conduse de cei doi frați se despart. Palatul rămâne părăsit dar în stăpânirea lui Albrecht.
1694 - 1733	August cel Puternic înființează la Meissen prima manufactură de porțelan din Europa. Sediul manufacturii va fi chiar reședința Albrechtsburg.

## Anexa 3.

### Castelul Karlstejn - cronologie sumară -

1346 - 1378	Domnia lui Carol al IV-lea de Luxemburg. El urmează la tron după tatăl său, Ioan de Luxemburg. Carol are o ascensiune care poate fi rezumată astfel: 1346 - 1353 - rege roman și conte de Luxemburg din 1353 - rege al Italiei din 1355 - împărat al Sfântului Imperiu Roman sub numele de Carol al IV-lea. din 1373 - maregraf de Brandenburg.
înainte de încoronare	Carol construiește la Praga un Palat al său după modelul Luvrului. Deschiderea șantierului Catedralei Sf. Vit. Din Praga și a încă douăzeci de șantiere de biserici. Șantierul regal era condus de meșterul Peter Parler. Printre pictori sunt cunoscuți în epocă portrețiștii Theodoric, Nicolas Wurmser din Strasburg și Tomasso de Modena.
8 martie 1348	Tot în această perioadă este fundat orașul nou al Pragăi, operă urbanistică ce



	consacră orașul ca una din cele mai mari și importante capitale europene. Sunt jalonate noile întărituri ale urbei.
7 aprilie 1348	Fondarea Universității din Praga de către Carol de Luxemburg.
1355	Este consemnat primul burgrav al castelului Karlstejn în persoana lui Vit. de Bivov
toamna lui 1356	După ungerea ca împărat și ca rege al Italiei, Carol vine și locuiește pentru prima oară la castel.
1357	Este elaborat un act de fondare a castelului Karlstejn prin care se definește rolul și locul construcției. Împăratul dorea ca acest castel să fie locul de depozitare al bijuteriilor coroanei, al relicvelor și al actelor importante. În același an sunt consacrate cele două capele.
1358	Sunt aduse și depozitate aici tezaurul imperiului cu coroana lui Carol cel Mare și tezaurul regatului Boemiei cu coroana regilor Boemiei.
1422	Asediul castelului Karlstejn de către husiți.
Secolul XVIII	În încăperile de la parterul donjonului e amenajată o închisoare. În general castelul decade până la ruină.
Secolul XIX	Restaurarea castelului Karlstejn ca o mândrie națională cehă. Restaurarea s-a făcut în spiritul școlii epocii, cu dărămări și reconstrucții.

#### Anexa 4.

##### Palatul papilor de la Avignon - cronologie sumară -

secolul XIV	Insecuritatea și anarhia din Italia sunt unele din nenumăratele motive ale exodului Curiei și stabilirii Sfântului Scaun pe malul Ronului.
5 iunie 1305	Clement al V-lea e ales papă. El nu are un sediu stabil.
7 august 1316	Ioan al XXII-lea așează pentru prima oară Curia la Avignon în vechiul Palat de lângă catedrală, pe care îl mărește.
13 decembrie 1334	Benedict al XII-lea, ales papă, se dedică construirii Palatului papilor. El dărâmă aripă după aripă vechiul Palat episcopal și ridică actualul castel.
7 mai 1342	Clement al VI-lea continuă lucrările predecesorului și dezvoltă cu o nouă curte ceea ce zidise Benedict. El e cel mai strălucitor papă și ar fi vrut să fixeze la Avignon definitiv Sfântul Scaun.
18 decembrie 1352	Inocențiu al VI-lea continuă lucrările la Palatul papal.
28 septembrie 1362	Urban al V-lea, ales papă, continuă dezvoltarea Palatului papilor. Urban vizitează Roma unde dorea să se întoarcă.
30 decembrie 1370	Grigore al XI-lea vrea să revină la Roma. El lasă lucrările Palatului să stagneze. La moartea sa se produce schisma: la Avignon e ales și rămâne Clement al VII-lea (20 septembrie 1378), iar la Roma este Urban al VI-lea.

28 septembrie 1394 Este ales papă la Avignon Petru de Luna (Benedict al XIII-lea) care e silit să părăsească scaunul papal și Palatul rămâne pustiu.

### Anexa 5.

#### Mistra - Palatul

#### - cronologie sumară -

- |             |   |
|-------------|---|
| 1249        | Fondarea localității Mistra de către Guillaume II de Villehardouin. El construiește aici o fortăreață pe un loc numit după apelativul unui cioban producător de brânză, Myzithras.  |
| 1249 - 1262 | Construcția actualii aripi estice, cea mai veche a ansamblului Curții de la Mistra. Ea se datorează fie cavalerilor franci, fie primilor guvernatori greci. Ea seamănă cu reședința de la Chlemutzi. Contemporană este și bucătăria care mai târziu e înglobată în Palat.   |
| 1259        | Bătălia de la Pelagonia care face ca Mistra să intre în posesia grecilor alături de Monemvasia, în schimbul eliberării lui Guillaume.   |
| 1308        | Guvernatorii Mistrei devin permanenți. Primul dintre aceștia este un Cantacuzino (1308 - 1316) iar după acesta Andronic Paleolog Asan (1316 - 1321).  |
| 1348        | Împăratul Ioan al IV-lea Cantacuzino înființează despotatul de Moreea, administrat de Cantacuzini până la 1384.   |
| 1348        | Manuel Cantacuzino, primul despot, pornește construcția de la nord-vest de aripa cea mai veche a Palatului. Aceasta are două nivele fiecare cu șase încăperi. Spre nord, un portic la parter este suportul unei terase cu o vedere extraordinară spre vale. Palatul nu are pivniță. Asemănarea cu Argeșul este doar aceea a preocupării pentru portic. El este mai mic decât cel de la Argeș. Se simte în stilul său influența unui oarecare gotic târziu venețian. |
| 1383 - 1460 | Perioada de guvernare Paleologă a Moreei. În această perioadă se construiește aripa de nord-vest a Palatului cu trei nivele: pivnițe, apartamente și sala tronului (36,30 m x 10,50 m).   |
| 30 mai 1460 | Capitularea Moreei în fața turcilor. Dimitrios Paleologos cedează turcilor cetatea Mistra.  |
| 1687        | Veneția și dogele Morosini cuceresc Mistra. Comerțul și producția de mătase iau avânt.  |
| 1715        | Turcii reiau Mistra.  |
| 1825        | În timpul luptelor dintre greci și turci, un oarecare Ibrahim incendiază așezarea și aceasta e părăsită.  |