

FUNCTIUNEA REZIDENȚIALĂ ȘI ROLUL EI ÎN MODERNIZAREA ORAȘULUI CÂMPULUNG MUSCEL

CARMEN OPRESCU

Fondul construit conservat în orașul Câmpulung Muscel, cu excepția bisericilor, a fost edificat începând de la sfârșitul secolului al XVIII-lea, de când s-au identificat foarte puține case, marea majoritate a obiectivelor de arhitectură care prezintă interes istoric, artistic sau cultural, inclusiv de arhitectură vernaculară, datând din secolul al XIX-lea. Situația se datorează, evident, valului susținutelor eforturi de modernizare a României după cucerirea independenței și interesului său pentru integrarea în atmosfera culturală (artistică, tehnică, științifică, instituțională) Occidentală, eforturi ce s-au soldat cu schimbarea radicală a imaginii orașelor românești tradiționale. Reorganizarea administrației locale, elaborarea regulamentelor și obligativitatea respectării lor în conformitate cu Legea comunală¹, alinierea străzilor – ce trebuia supusă aprobării unui Consiliu Tehnic Superior unic, de înaltă competență, aflat la București, ca și obligativitatea autorizării executării lucrărilor importante de construcție, nevoia bunei desfășurări a activității reprezentanților instituțiilor publice, în sedii corespunzătoare, necesitatea edificării diverselor dotări (de producție, de sănătate, cultură ș.a.m.d.) au fost factorii ce au contribuit la această schimbare pentru Câmpulung ca pentru toate orașele românești². Au existat însă două condiții speciale care, coroborate, au avut o importanță particulară: faptul că acest oraș era și reședință administrativă a județului Muscel și faptul că atrăgea, în timpul verii, “vizitatori străini” nu numai datorită curelor balneo-climaterice ci și frumuseții deosebite a locurilor³, a portului, a obiceiurilor. Efectele acestei din urmă condiții sunt cât se poate de directe pentru arhitectura orașului. Temporar sau definitiv, locuiesc în oraș personalități ale vieții publice românești: fruntașul liberal Eugeniu Stătescu, inginerul Matei Drăghiceanu, arhitectul Al.Săvulescu, economistul Teodor Ștefănescu, pictorul

¹ În 1901 e numită comisia pentru întocmirea unui regulament comunal relativ la „Construcțiuni, reparațiuni de clădiri și împrejurimi” – pentru că cel anterior era „foarte vechiu” Propunerea e votată în septembrie 1901, e returnată împreună cu „o copie dupe Jurnalul Consiliului Tehnic Superior” pentru a se introduce modificările propuse de acesta. Consiliul orașului respinge “modificările propuse spre a ne putea compara și pune în aceeași linie cu capitala București” și decide: „menține în totul proiectul .. așa dupe cum este întocmit și votat”, înaintându-l la minister „pentru cuvenita aprobare”. În anul 1931 se realizează un noul „Regulament de construcții și alinieri”, format din 79 de articole.

² Cezara Mucenic, *București. Un veac de arhitectură civilă. Secolul al XIX-lea*, Ed. SILEX, București, 1997, p. 7-14; Ion Soare, *Primăria municipiului Vâlcea. Pagini de istorie*, ed Conphys, Râmnicu Vâlcea, 2000.

³ Carmen Opreșcu, *Funcțiunea de Loisir și rolul ei în modernizarea orașului Câmpulung Muscel*, în „Argessis. Studii și Comunicări”, V, Muzeul Județean Argeș, Pitești, 2000 (sub tipar).

Nicolae Grant ș.a. care își construiesc reședințe elegante ce nu scapă atenției și interesului localnicilor, constituind dacă nu o provocare, cel puțin o sursă de influențe ale elementelor de actualitate din creația arhitecților ce lucrau în capitală asupra construcțiilor noilor locuințe/vile ale urbei.

Pentru a cerceta modul în care arhitectura a reflectat modernizarea orașului, contribuind totodată la acest proces printr-o asimilare activă, evidentă, a tradiției arhitecturii câmpulungene - de fapt românești în ansamblul ei, am ales de această dată un program ce corespunde funcțiunii urbane rezidențiale, acela al vilelor.

I. FUNCȚIA REZIDENȚIALĂ

Oricât am încerca evidențierea valorilor create de oameni instruiți și cu experiența exercitării unei profesii strict specializate cum este arhitectura, imaginea concretă a orașului, personalitatea lui, începând de la modul cum este organizat, de la structura urbană, de la modul cum este valorificat habitatul orașului respectiv - țin de niște tradiții locale, uneori zonale, etnografice. Efectul lor, manifestat la nivelul culturii materiale, este ceea ce se numește arhitectura *vernaculară*, arhitectura fără arhitecți. Arhitectura vernaculară din mediul urban a fost ades inclusă în categoria generală a *arhitecturii populare*, alături de arhitectura *rurală/țărănească*. Alteori a fost numită arhitectură a *târgurilor/târgoveștilor*. Ea nu a scăpat total atenției cercetătorilor. I-au fost analizate atât relațiile cu arhitectura țărănească cât și cele cu arhitectura conacelor sau vechilor case domnești, relații ce au evidențiat, de cele mai multe ori, influențe reciproce⁴, după cum i-a fost abordată și legătura cu arhitectura balcanică, orientală sau chiar cu arhitectura europeană în ansamblul ei⁵. În Câmpulung arhitectura vernaculară, foarte apropiată de cea țărănească, a dominat întotdeauna imaginea orașului datorită interferențelor culturale cu satele muscelene, susținute de strănsele legături economice care au funcționat până în contemporaneitate, la care se adaugă tradiția însăși a unui oraș privilegiat medieval cu organizare de obște devălmașă rurală. Ca atare, cea mai evidentă trăsătură generală a arhitecturii câmpulungene, manifestată cel mai direct la nivelul programelor rezidențiale (locuințe orașenești, hanuri, vile, case de vacanță ș.a.m.d.) este gradul de asimilare al tradiției arhitecturale românești, uneori maxim (prin stilistica școlii neo-românești în care se înscrie integral arhitectura construcției respective, prin asimilarea arhitecturii conacelor vechi românești sau a caselor țărănești) alteori ca dominantă stilistică (în volumetria construcției sau în decorația ei) alteori doar ca una dintre sursele de inspirație pentru morfologia

⁴ Paul Petrescu, *Considerații asupra raporturilor dintre arhitectura rurală și cea urbană din sud-estul Europei în sec al XVIII-lea și al XIX-lea*, în „SCIA”, nr. 2, 1970, p. 219-245; idem, *Condiții sociale și istorice reflectate în arhitectura urbană. Locuințe ale țărănilor și târgoveștilor din Bucureștii secolelor al XVIII-lea și al XIX-lea*, în „SCIA”, nr. 1, 1971.

⁵ Paul H. Stahl, *Case țărănești în regiunea Câmpulung*, în: *Omăgiu lui George Oprescu cu prilejul împlinirii a 80 de ani*, Ed. Academiei, București, 1961; idem, *Les vieilles maisons à étage de Roumanie. Les facteurs Balcaniques*, în „RESEE”, II, nr. 3-4, 1964; idem, *L'art des campagnes et l'art des villes en Roumanie*, în „RRHA”, IV, 1967; Mihai Ispir, *Locuințe feudale și case de târgovești în Moldova la sfârșitul sec. al XVIII-lea*, în BMI, nr.2, 1981, p. 55; idem, *Maisons bourgeoises de Bucarest et l'architecture de loisir au seuil du XIX-e siècle. Quelques hypothèses concernant des sources formelles*, în „RRHA”, série Beaux Arts, Tome XVIII, București, 1981, p. 111-121; idem, *Variante „Rundbogenstil” în arhitectura de secol XIX*, în „RMM MIA”, nr.1, 1987, p. 47- 52.

decorativă aplicată unei arhitecturi de fapt eclectice sau de o altă dominantă stilistică decât cea românească.

O temă aparte între programele rezidențiale o constituie vilele. Condițiile speciale de ambient, cu priveliști deosebite înspre nord, spre munți, cu pantele foarte apropiate ale dealului Grui la vest și dealului Flămânda la est, specificul menționat mai sus al arhitecturii tradiționale a orașului au determinat apariția multor elemente comune în arhitectura lor (orientare, partiuri, volumetrie, decor). La toate acestea se adaugă faptul că primele asemenea vile, cele aparținând unor intelectuali de frunte ce veneau din București, s-au construit în perioada de efervescență creatoare provocată de prima generație de arhitecți români, cu studii la Paris, întemeietori ai Școlii superioare de arhitectură, ce căutau un specific național expresiei arhitecturale, specific ce și-a găsit mediul optim de aplicare exact în arhitectura rezidențială. Se adaugă, în sfârșit, construirea sediului Școlii Normale de băieți "Carol I" după planurile și sub îndrumarea directă a arhitectului Ion Socolescu, evenimentul care a avut un impact deosebit pentru viața orașului, inclusiv pentru modul cum s-au construit și mai ales cum s-au decorat casele câmpulungene între anii 1896-1905.

Am inventariat în Cîmpulung 25 de vile (Fig.1).

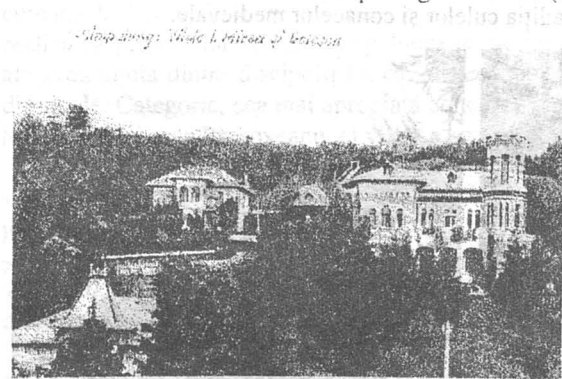


Fig. 2. Vilele Apostol Mirea și Vasile Goleșcu

În marea lor majoritate ele sunt amplasate pe panta împădurită a Gruiului (vilele V. Goleșcu, E. Goleșcu, A. Mirea, E. Mirea, Săvulescu, Kalinderu, Drăghiceanu, Roșeti, Mavrodin, Prager) sau la baza aceluiași dealul, pe strada Matei Basarab (vilele Grant, Stătescu, Teodor

Ștefănescu, Brașoveanu, Manolescu, Alimănișteanu), în total 16 din 25, având fațada principală spre Răsărit, spre oraș, spre dealul Flămânda pe a cărei creastă se profilează, printre brazi, silueta bisericii Flămânda. Toate celelalte sunt amplasate de-a lungul străzii Negru Vodă. Dacă din prima categorie majoritatea proprietarilor vin din București, vilele din oraș sunt ale protipendadei locale, mai diversificate stilistic, ambițioase prin spectacolul arhitectonic pe care își propun să îl ofere, spectacol care adesea alunecă spre exagerări ce nu atestă un gust prea sigur (vilele Iorgulescu, Gh.Negulici, Paul, Predoiu, Anastase, Andreescu).

I. Stilistica dominantă neo-românească și relația cu mediul construit

Într-o epocă în care, în alte orașe, arhitectura era dominată de stilul eclectic al academismului francez construcțiile câmpulungene ilustrează voința de promovare a unei arhitecturi care să se înscrie cât mai direct într-o tradiție românească autentică. Dintre cele 25 de vile selecționate doar șase sunt desprinse în totalitate de această tradiție: vilele Paul, Oprea Iorgulescu, Gh.Negulici, Andreescu, Brașoveanu și Teodor

Ștefănescu. Chiar și așa fiind, influența mediului câmpulungean, cel natural și cel construit deopotrivă, au indus rezonanțe notabile și în arhitectura acestor ultime vile prin spații impozante de tranziție între interior și exterior cu funcția foisorului casei românești (terase, verande închise sau deschise la parter sau peste demisol) sau diverse turnuri cu acoperiș independent asemănătoare, prin volumetrie, foisoarelor –belvedere, chiar dacă nu au funcția lor.

Cel mai semnificativ exemplu pentru stilistica neo-românească este vila Apostol Mirea, pe care am putea-o considera o replică, o variantă a lucrării-manifest realizată în București de Ion Mincu în anul 1886, casa Lahovary⁶. Planul ei indică o prelucrare directă a tipurilor tradiționale ale arhitecturii populare; casa cu tindă și câte două încăperi laterale și casa cu foisor.

Amplasarea foisorului exact în ce axul fațadei, ca și la casa creată de Mincu, echidistanța amplasării ferestrelor, la fel grupate și decorate, simetria încăperilor de la nordul și sudul acestui ax dau planului simplitate și claritate.

Golurile, mai puține și mai mici ale parterului dau un plus de rafinament fațadei principale, cu decorația și golurile distribuite generos la etaj, în timp ce sub brăul de piatră „împletit” parterul rămâne simplu, alb, plin, peste soclul de piatră al casei E un principiu înscris tot în tradiția culelor și conacelor medievale.

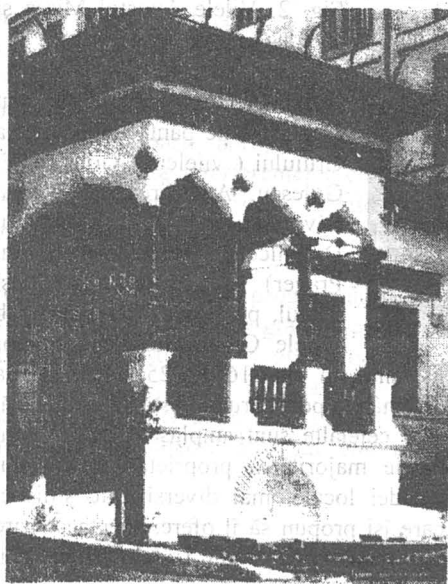


Fig. 3. Foisorul casei Lahovary,
Arh. Ion Mincu. După Mihai Caffé

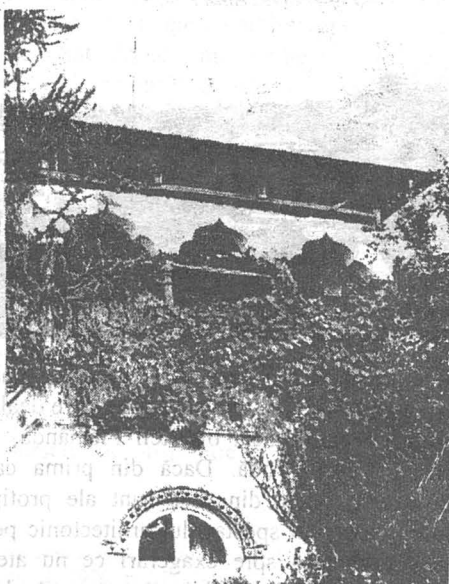


Fig. 3a. Foisorul casei A. Mircea.
Foto Carmen Opreșcu

O falsă ușă de „gârlici” arcuită apare la parterul foisorului, evident din dorința de a reproduce modelul arhitecturii populare și pe cel al conacelor, ea fiind, de fapt, o

⁶ Mihail Caffé, *Ion Mincu*, Editura Meridiane, Colecția „Mari arhitecți”, București, 1970, p. 25-29.

cămară cu acces prin interiorul casei. De altfel și la casa Lahovary parterul foișorului este de fapt un peron acoperit și nu gârlici, iar arcul ușii acestuia este pur decorativ. Tot la foișor, coloane zvelte din lemn strunjit, tiranții din lemn strunjit, arcele în formă de acoladă cu dublă frângere, simplu decupată, sunt identice cu cele de la casa Lahovary.

II. Arhitecții

Cf. Ancăi Mirea, nepoata și moștenitoarea lui Elie Mirea, Ion Mincu și Costin Petrescu ar fi realizat planurile vilei Elie Mirea, prieteni fiind cu acesta. El ar fi ajutat-o și pe sora lui, Paulina, căsătorită cu un ofițer, Brașoveanu, să își construiască propria reședință. Memorialistul câmpulungean col. dr. Dimitrie Baci⁷ a afirmat în repetate rânduri că vila Elie Mirea și vila Brașoveanu ar fi fost proiectate de arh. Ion Mincu. Ținând seama de faptul că Ion Mincu a fost prieten cu N. Petrașcu, pentru care a realizat reședința din București și care i-a fost și biograf, de faptul că N. Petrașcu a fost prieten și cu pictorul G.D. Mirea, căruia de asemenea i-a fost biograf, pare posibilă o relație suficient de apropiată între Mincu și frații Mirea pentru ca acesta să fi primit o comandă sau mai multe de la ei. În plus, se pare, pe sculptorul D. D. Mirea, frate cu Apostol, Elie și Paulina Mirea (căsătorită Brașoveanu) îl legă de Mincu studenția comună la Paris. Ca atare nu este exclus ca Ion Mincu să fi fost măcar consultat la realizarea proiectelor vilelor câmpulungene ale familiei Mirea, dacă nu a recomandat alegerea unuia dintre discipolii lui ca arhitect sau, de ce nu, a realizat chiar el vreuna dintre ele. Categorie, cea mai apropiată concepției artistice a lui Mincu este nu vila Elie Mirea, și nici casa Brașoveanu, ci vila Apostol Mirea.

Este de asemenea de remarcat și faptul că influențele italienești pe care le subliniază Mihail Caffé în analiza creației lui Ion Mincu⁸ și-ar putea găsi o nouă justificare aici, la Câmpulung, și prin utilizarea meșterilor italieni, sezonieri, foarte buni și foarte apreciați pietrari, zidari, probabil activi nu numai în Câmpulung ci și în multe alte orașe, alături de cei câțiva arhitecți italieni a căror activitate în România ne este până acum cunoscută. Dintre ei o personalitate aparte este cea a lui Giulio Magni (1859-1930)⁹. Deși se cunosc puține date în legătură cu activitatea lui în România nu putem să nu observăm că vila Apostol Mirea de înscrie în multe din ele. Giulio Magni a lucrat în București probabil din 1893 și până în 1904, interval cronologic în care a fost construită și vila A. Mirea, fiind puternic influențat de stilul lui Ion Mincu, mai cu seamă în morfologia decorativă. Utilizarea unei zidării masive, a cărămizii aparente, a structurilor metalice disimulate care îi caracterizează de asemenea creațiile din România pot fi regăsite și la această vilă. Nu se cunosc legături ale sale cu familia Mirea sau cu orașul Câmpulung, se știe doar că este autorul proiectului Gării din Curtea de Argeș și că a executat mai multe vile în diferite orașe de provincie.

Pe de altă parte modul cum sunt încadrate în decorația vilei Mirea elemente ale arhitecturii medievale românești (brăul de piatră în torsadă, șirul de cărămidă zimțat la cornișă, ultimul etaj al turnului, ce face aluzie la turlele bisericilor sistemul *parapet traforat-coloană cilindrică cu bază masivă* - arc în acoladă specific foișoarelor

⁷ Dumitru Baci, *Itinerariu subiective*, Ed. Sport-turism, 1980, p. 40.

⁸ Mihail Caffé, *op. cit.*, p. 17.

⁹ Nicolae Lascu, *Giulio Magni - un arhitect italian la primăria capitalei*, în „Anuar al Arhivelor Municipiului București”, II, 1998, p. 148-155.

brâncovenesti) denotă totuși o privire nu complet familiarizată cu spiritul acestei arhitecturi, o privire ce s-ar putea să nu fie a unui român prin dezinvoltura cu care le asociază unor elemente de un eclectism cu nuanțe italianizante și pitoresc-orientale (palmete, arcușoare lombarde, creneluri, arc în forma mânerului de coș, reliefuri plate), străine arhitecturii noastre medievale.

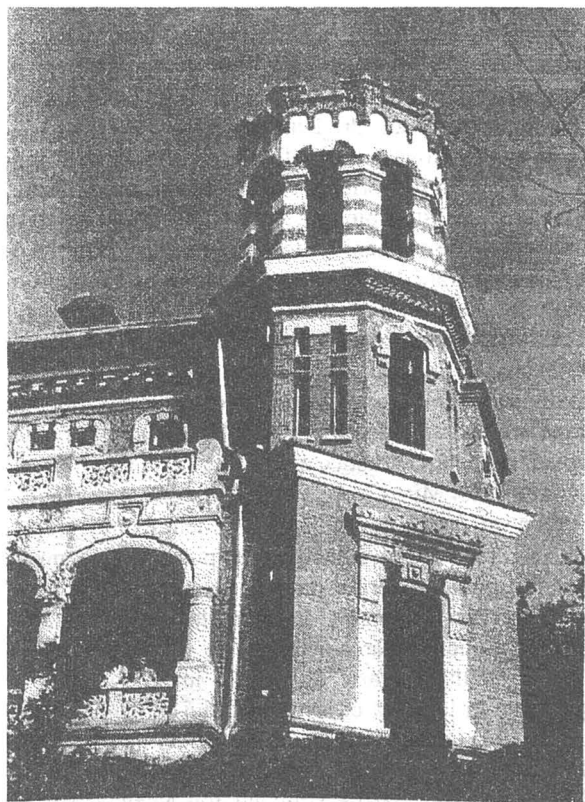


Fig. 4. Foișorul - belvedere al vilei Mircea.

Chiar dacă paternitatea multor asemenea monumente câmpulungene este incertă (dar nu imposibil totuși de identificat), este evident că aici au lucrat arhitecți importanți ai timpului, probabil dintre aceia care au creat școala românească de arhitectură. Datorită documentelor păstrate la Direcția județeană a arhivelor naționale am putea afirma, de pildă, că arhitectul Alexandru Săvulescu, și-a petrecut ultimii ani ai vieții în Câmpulung, unde a avut o vilă, una dintre cele mai frumoase din oraș, pe frontispiciul căreia i se păstrează inițialele. După moartea sa vila probabil a fost vândută, ultimii ei proprietari fiind familia lui Ionescu-Brăila, medic veterinar la Palat, care a remodelat-o. În anul 1940 el a donat-o Asociației medicilor veterinari, iar din 1945 până în prezent este orfelinat. După cum reiese din registrele de procese verbale ale primăriei din acei ani, Alexandru Săvulescu a fost consilier comunal, jucând un rol activ, direct, în modernizarea orașului. Este una dintre marile personalități ale istoriei arhitecturii românești, despre viața și creația căruia se cunosc încă puține date, despre

care nu a fost încă publicată vreo monografie, așa cum nu s-au publicat monografii cuprinzătoare despre marea majoritate a arhitecților români, începând cu Ion Mincu însuși.

III. Foișorul – belvedere element compozițional, expresiv

Un foișor-belvedere, ridicat deasupra nivelului general al acoperișului, de regulă amplasat pe fațada de nord a construcției și deschis, indică interesul de a se valorifica spectacolul oferit de crestele munților dinspre nord, dar și, de foarte multe ori, imaginea panoramică asupra orașului și a siluetei dealului și bisericii Flămânda, dinspre răsăritul orașului. El este prezent la 19 din cele 24 de vile. Este o formă arhitectonică care devine un adevărat leit-motiv în arhitectura orașului, apărând și la numeroase case mult mai modeste, și chiar la sediul de primărie construit în 1905. În unele cazuri, sub influența curentului romantic, el capătă aparență unui turn medieval cu ferestre înguste la nivelele inferioare foișorului deschis spre peisaj (v vilele Drăghiceanu, Elie Mirea) ideea acestui turn inspirând și pe arhitectul câmpulungean D. Ionescu-Berechet la compoziția fațadei principale a Prefecturii de Muscel. Alteori foișorul-belvedere are o amploare deosebită, conferind ansamblului un joc inedit de volume a cărui dominantă principală o constituie.

IV. Orientarea

Pornind de la ideea că arhitectura vernaculară este principalul element al mediului construit la care se raportează arhitectura vilelor câmpulungene, trebuie menționat faptul, de altfel binecunoscut, că în arhitectura musceleană domină modelul casei țărănești din zona de deal, cu parter închis și etaj deschis printr-un pridvor ce se întinde pe toată lungimea fațadei, pridvor invariabil orientat spre sud, pentru o însorire optimă a locuinței, spre nord fiind de obicei un perete plin, ce pune casa la adăpost de vânturile reci dinspre munte, cu ploile și zăpezile aduse de ele. Ecepție fac doar casele aflate la răspântii, mai ales dacă este vorba de drumuri din apropierea zonelor afectate schimburilor comerciale. De altfel și în arhitectura cultă se ține întotdeauna seama de orientarea construcției în ansamblu și a spațiilor din interiorul ei față de punctele cardinale, astfel încât să se asigure îndeplinirea funcțiunilor ei în condiții optime de confort.

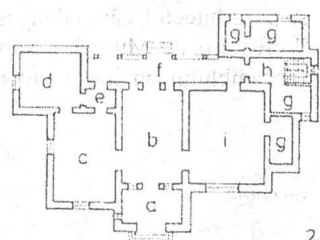
Se remarcă însă, ca o caracteristică generală a arhitecturii vilelor câmpulungene, o neobișnuită deschidere a spațiilor interioare spre nord și vest.



Fig. 5. Vila dr. Calenderu. Ilustrată din colecția Gh. Chița.

Dovadă a interesului general manifestat al proprietarilor de a valorifica în cea mai mare măsură relația dintre interior și cadrul natural, de a profita din plin de aerul ozonificat, de liniștea contemplării naturii este, la vilele din Câmpulung, dublarea verandelor deschise dinspre est, adică dinspre oraș, cu un pridvor, un balcon, un bovindou, o logie și pe fațada opusă, de vest, spre grădina sau parcul propriu, adesea cu panta abruptă a dealului în dreptul ferestrelor (vilele Stătescu, Ștefan Golescu, Apostol Mirea, Săvulescu, Kalinderu, Drăghiceanu). Uneori chiar spre nord apar mici logii sau balcoane închise la un dormitor al etajului care sfidează regulile unei corecte orientări față de punctele cardinale, față de direcția predominantă a vânturilor (vilele Ștefan Golescu, Stătescu, Grant, Calinderu, Drăghiceanu, Brașoveanu, Elie Mirea la care se adaugă cele din centrul orașului: Paul, Oprea Iorgulescu, Iancu Anastase, Iașomin).

Fig. 6 Planul vilei Eugeniu Stătescu. Relevu Carmen Oprescu



- a intrare
- b hel
- c sufragerie
- d bucătărie
- e living
- f dining
- g bibliotecă
- h birou
- i dormitor
- j baie
- k terasă

Este ilustrativ, cazul vilei Stătescu. Planul ei e condiționat și de orientarea construcției: la fațadele înșorite de la est și sud sunt încăperile spațioase, cu pridvoare lungi la etaj, dar cu verandă și la un dormitor de pe fațada de nord. Spre sud sunt amplasate încăperile reprezentative (sufragerie, bibliotecă, birou, salon,

dormitoare), spre nord încăperile gospodărești și probabil încăperi pentru personal, mai mici, precum și turnul scării ce duce la *foișorul-helvedere*. Arhitectura vilei este gândită ca obiect-unicat, refuzând integrarea firească în ambientul construit format din case desfășurate pe orizontală, cu excepția vilei Grant imediat învecinată, dar urmărind evident integrarea armonioasă, logică în cadrul natural prin respectarea condițiilor impuse de orientarea față de punctele cardinale, față de oraș și față de panta împădurită a Gruiului (implicit față de parcul din jurul ei).



Fig. 7. Vila Stătescu

V. Piatra de Albești în arhitectura vilelor

Doamna Marilena Coloși, fiica respectabilului editor și tipograf câmpulungean Gh. Vlădescu, a avut bunăvoința, pentru care îi mulțumim, să se informeze de la o familie de imigranți italieni, fam. Pavoni, în legătură cu comunitatea de italieni din Câmpulung, relatând că italienii, după ce au descoperit avantajele apropierei de cariera de piatră de la Albești de Muscel, veneau anual în oraș, în căutare de comenzi în mod special pentru lucrări de construcții. Luigi Pavoni, conducător al unei echipe de constructori, s-a căsătorit aici acum cca 100 ani, alți conaționali ai săi legând aceiași cale. Au lucrat la vilele Anasatase, Ștefănescu. Din familia Pavoni a fost și mama fraților de Nicolo, familie de antreprenori foarte activi în Câmpulung, o altă familie de constructori menționată de aceeași sursă fiind familia Fontanelli. Adăugînd numele antreprenorului Giovanni Rossi, cel care a construit, în anii 1893-1896, halele din piața orașului și Școala nr.1 de Fete, adăugînd calitatea deosebită a monumentelor funerare din piatră din cimitirul catolic, se poate abia începe un o cercetare privind contribuția constructorilor și mai ales pietrarilor italieni la evoluția arhitecturii orașului.

Decorația în piatră cioplită este omniprezentă în Câmpulung, nu numai la construcții rezidențiale. Este de notat, de pildă, că ultima refacere a bisericii de pe Flămânda, cu o siluetă elegantă vizibilă nu numai din orice punct al orașului ci și mult dinafara lui, creația arhitectului Gh. M. Cantacuzino, este realizată integral din piatră tot de constructori italieni.

Dintre vile, o performanță cu totul excepțională în privința calității prelucrării artistice a pietrei este vila Matei Drăghiceanu, și ea zidită integral din piatră de Abești. Decorația exterioară se bazează în exclusivitate pe modul cum este pusă în operă piatra ce intră în structura zidurilor: fasonată, buciardată, cu bosaj reliefat, traforată, cu alăturare de nuanțe contrastante alcătuind un discret mozaic de culori, profilată la o mare diversitate de console, brâuri, goluri arcuite ș.a.m.d. La fel este de remarcat pietrăria foișoarelor de la vilele Stătescu și Vasile Goleescu, de la terasa vilei Apostol Mirea, de la vila Paul ș.a.m.d.

VI. Relația între personalitatea comanditarului, a arhitectului și mediul construit:

Unul dintre cele mai fascinante aspecte ce se pot desluși în arhitectura vilelor câmpulungene sau de aiurea, este însă cel al imaginii cât se poate de clare, voit sau nu, pe care arhitectura o oferă asupra personalității celui care a comandat-o, asupra reacției sale față de modele, moravurile, mișcările culturale ale epocii pe care a trăit-o. Demonstrative sunt cazurile vilei construite de inginerul Matei Drăghiceanu, personalitate deosebit de puternică, autoritară¹⁰, al celor construite de inginerul Vasile Goleescu al vilei Paul¹¹ și al vilei Brașoveanu. Reciproc, dacă s-ar cunoaște mai bine

¹⁰ Virgiliu M. Drăghiceanu, *Mathei Drăghiceanu. O viață închinată binelui public*, București, Tipografia Gutenberg, f.a.; Gheorghe Pârnuță, Ov. Isbășescu, Flaminio Mârzu, *Oameni din cetatea de scaun. Personalități și figuri muscelene*, Ed. V. Cârlova, București, 1995.

¹¹ Este regretabil faptul că nu există încă o bibliografie de referință asupra personalităților secolului al XIX-lea, mai cu seamă când e vorba de familii burgheze fără genealogie foarte mult coborâtă în trecut și de politicieni. Despre Nicolae N. Paul tot ce am putut afla până în prezent a fost relatat de descendenți ai vechilor familii de câmpulungeni, informațiile fiind subiectiv relatate, adeseori cu mari rezerve din partea celor intervievați.

viața celui ce și-a comandat vila, formația lui intelectuală, activitatea lui, atunci s-ar putea desluși mai clar coordonatele gândirii creatoare ale arhitectului însuși, care a fost contribuția lui și care a comandatului, care a fost echilibrul stabilit în final, lipsa monografiilor dedicate unor asemenea mari personalități ale culturii românești fiind o regretabilă lacună pentru cunoașterea istoriei noastre în ansamblul ei.

Familia **Paul** se pare că a fost o mare familie de politicieni, cu ramificații și alianțe matrimoniale variate (familia Negulici, familia dr. Carol Davilla, familia lui Constantin Noica)

Construcție rezidențială de proporții ample, demonstrând dorința comandatarului, fiu de senator, el însuși senator, de a se impune atenției publice printr-un spectacol arhitectonic inedit pentru oraș. Alege, ca atare, un model din arhitectura austriacă, în condițiile în care în Câmpulung se construiește prevalent sub influența arhitecturii de inspirație națională, pe care îl aplică la proporții monumentale pentru scara de atunci a întregii zone centrale, vizibilitatea fiindu-i asigurată de o formă specială, cu deschidere amplă, a pieței dintre hotelul regal, Biserica Domnească și frontul de nord al străzii Negru Vodă. Vila, de altfel, a devenit un reper nelipsit în imaginile Câmpulungului, răspândite în întreaga Românie prin cărțile poștale ilustrate, imagini fotografiate de la înălțimea balconului Hotelului Regal. Din dorința de a se oferi mai mare spectacol străzii, nu este valorificată nici orientarea firească spre punctele cardinale, încăperile reprezentative sunt spre nord și încăperile mici, gospodărești, spre est și sud-est. Spre SV câte un mare dormitor la fiecare nivel, decroșat spre stradă, prelungit de un balcon la parter și la mansardă.



Fig. 8. Vila Paul. Foto Carmen Oprescu

Vila Drăghiceanu¹² este în mod evident rezultatul voinței și gustului lui Matei Drăghiceanu (1844, Târgoviște-m.1939 la Cl), care s-a afirmat prestigios și în viața publică și prin activitatea științifică. Este primul inginer de mine din România, inițiatorul învățământului minier din România. Cu studii la Paris și Aachen, se specializează în exploatarea cărbunilor, apoi a sării, apoi în geologie. Duce o activitate de pionierat în exploatarea salinelor, publică importante lucrări științifice și întocmind prima hartă geologică a României, prima lucrare monografică despre seismele din România. Membru fondator al Ateneului Român, din 1875, Societății Geografice Române. Stabilirea lui în Câmpulung a avut o importanță deosebită pentru viața orașului. Pe lângă faptul că a pornit exploatarea sistematică a carierei de piatră de la Albești, el și-a făcut simțită prezența, opinia competentă, contribuția activă la modernizarea orașului: devine membru al Obștii moșnenilor și chiar președinte al Casei Obștii, începe plantarea cu brazi a platoului Grui, luptă pentru protejarea fondului forestier, pentru o sursă de apă potabilă mai sănătoasă pentru oraș¹³, atrage meșteri pietrari italieni în oraș, și în exploatarea pietrei din propriile cariere, și în construcții, prin lucrările de o calitate excepțională, într-o perioadă în care în Câmpulung se construia intens (1895-1906). A fost primul președinte al Ateneului popular, înființat în 1890 și, mai ales a constituit pentru câmpulungeni un model de personalitate, de atitudine activă, de muncă rațional organizată. Deși s-a afirmat că s-a stabilit în 1902 în Câmpulung, în arhivele primăriei apar mențiuni despre el, ca proprietar în oraș și ca proprietar la cariera de la Albești începând din 1895. A fost întâi proprietarul unei case din Schei, str. Ulița Văii, 32, pe care a vândut-o colonelului (viitorul general) Ieremia Grigorescu, devenit și el rezident în Câmpulung în timpul verii.

Din exigența unui om care era pe deplin avizat în privința calităților și modalităților de prelucrare ale materialului de construcție ales, din spiritul erudit al călătorului pe meleaguri îndepărtate, din latura dominatoare a unei personalități marcate de rigoare și perfecționism, pe deplin conștient de propria valoare și intolerant față de lipsa de rațiune și de profesionalism, a rezultat o construcție de o măreție copleșitoare pentru un simplu vizitator: cu volumetrie spectaculoasă, cu încăperi vaste, cu sobe monumentale, cu scafe din ipsos turnat după modelele palatelor orientale, în formă de stalactite, cu inițiale sau însemne heraldice fixate pe toate fețele văzute sau mai puțin văzute ale casei, inclusiv pe coșuri, cu dictoane latine, din Virgiliu, săpate în piatra fațadelor: DEUS NOBIS HAEC OTIA FECIT (Un zeu ne-a creat acest răgaz) și LABOR IMPROBUS OMNIA VINCIT (Munca fără încetare învinge totul).

Arhitectura urbană a secolului al XIX-lea și al începutului de secol XX constituie un subiect relativ frecvent abordat în cercetări de specialitate din ultimele decenii, în cea mai mare măsură pentru București¹⁴, incontestabil orașul cu cele mai

¹² Carmen Opreșcu, *Valori memoriale, valori culturale în arhitectura rezidențială din Câmpulung. Case ce au aparținut lui Mathei Drăghiceanu*, în „Revista de istorie a Muscelului”, vol. VI, Ed. Nummus, București, 2001, p. 179-189.

¹³ Alegerea sursei de apă de la Toplița a fost criticată de inginerul M. Drăghiceanu care a provocat expertize repetate, din comisiile centrale făcând parte profesorii Babeș, Mrazec și Mironescu, DJAN, Dosar 4/1911-1912.

¹⁴ Cezara Mucenic *op. cit.*; Dana Harhoiu, *București, un oraș între Orient și Occident*, Ed. Simetria, București, 1997; * * * *Arhitectură bucureșteană, secolul 19 și 20*, Ed. Simetria, București, 2000. V. bibliografie generală la lucrările citate.

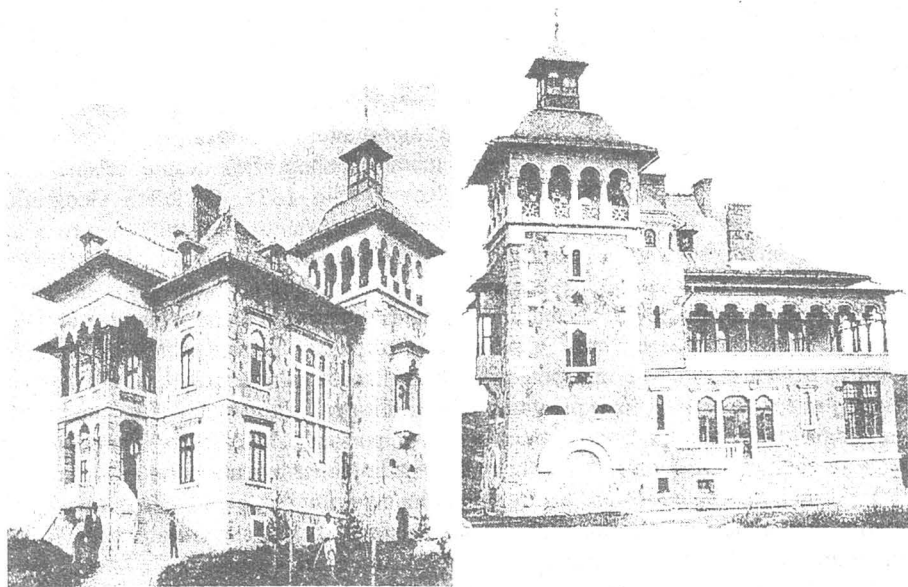


Fig. 9 Vila Matei Drăghiceanu, stânga, Vedere din nord-est, dreapta, Fațada de vest.

rapide și mai spectaculoase acțiuni de modernizare, de racordare la atmosfera culturală și artistică a Occidentului european. Un asemenea subiect, pentru orașele de provincie, a intrat în atenție sporadic, tangențial¹⁵, punctual¹⁶, de regulă ca reacție la diversele și tot mai frecventele pericole care amenință existența unor martori de neînlocuit ai istoriei moderne a României, istorie ce este, ea însăși, în plină cercetare și reevaluare. Acest pericol este o realitate din păcate la fel de acută acum ca și în anii furibundelor acțiuni de demolare din deceniul precedent. Agresivitatea cu care se manifestă noul “simț de proprietate”, lipsa totală, în ultimii 10 ani, a unui cadru legislativ de protecție a fondului construit cu valoare istorică / artistică / culturală au determinat implantarea unor construcții bizare în zonele de protecție și/sau în ansamblurile de monumente, mutilarea unor construcții reprezentative pentru diferite etape ale evoluției istorice a orașului respectiv și, de foarte multe ori, dispariția altora. Dacă anumite măsuri, de ordin legislativ sau administrativ nu pot fi urgentate, rămâne acută în schimb problema

¹⁵ Eugenia Greceanu, *Ansamblul urban medieval Botoșani*, Editura Muzeului național de istorie, Colecția „Ansambluri istorice arhitecturale”, București, 1981; idem, *Ansamblul urban medieval Pitești*, Editura Muzeului național de istorie, Colecția „Ansambluri istorice arhitecturale”, București, 1982; în arhivele diverselor instituții interesate există studii și inventare referitoare la arhitectura anumitor orașe (Pitești, Câmpulung, Botoșani, Roman), inclusiv din secolul al XIX-lea, întocmite de dr. arh. Eugenia Greceanu, menite a semnaliza valoarea patrimoniului urban de inițiativele demolatoare.

¹⁶ Corina Popa, *Arhitectura rurală și arhitectura de tip urban în Râșnov și Cristian*, în „BCMI”, an VII, nr. 1-2, București, 1996, p. 10-24; Aurelian Stroe, *Câmpulung, un oraș amenințat*, în „BCMI”, an III, nr. 3, București, 1992, p. 5-8; Viorica Pisică, *Cum a fost construit palatul administrativ de la Galați*, în „RMI”, an LXIV, nr. 1-2/1995.

evaluării fondului construit, a inventarierii și cercetării lui, atât în scop științific, cât și practic, înainte de a fi prea târziu, pentru a se putea face apel, cu date concrete, în egală

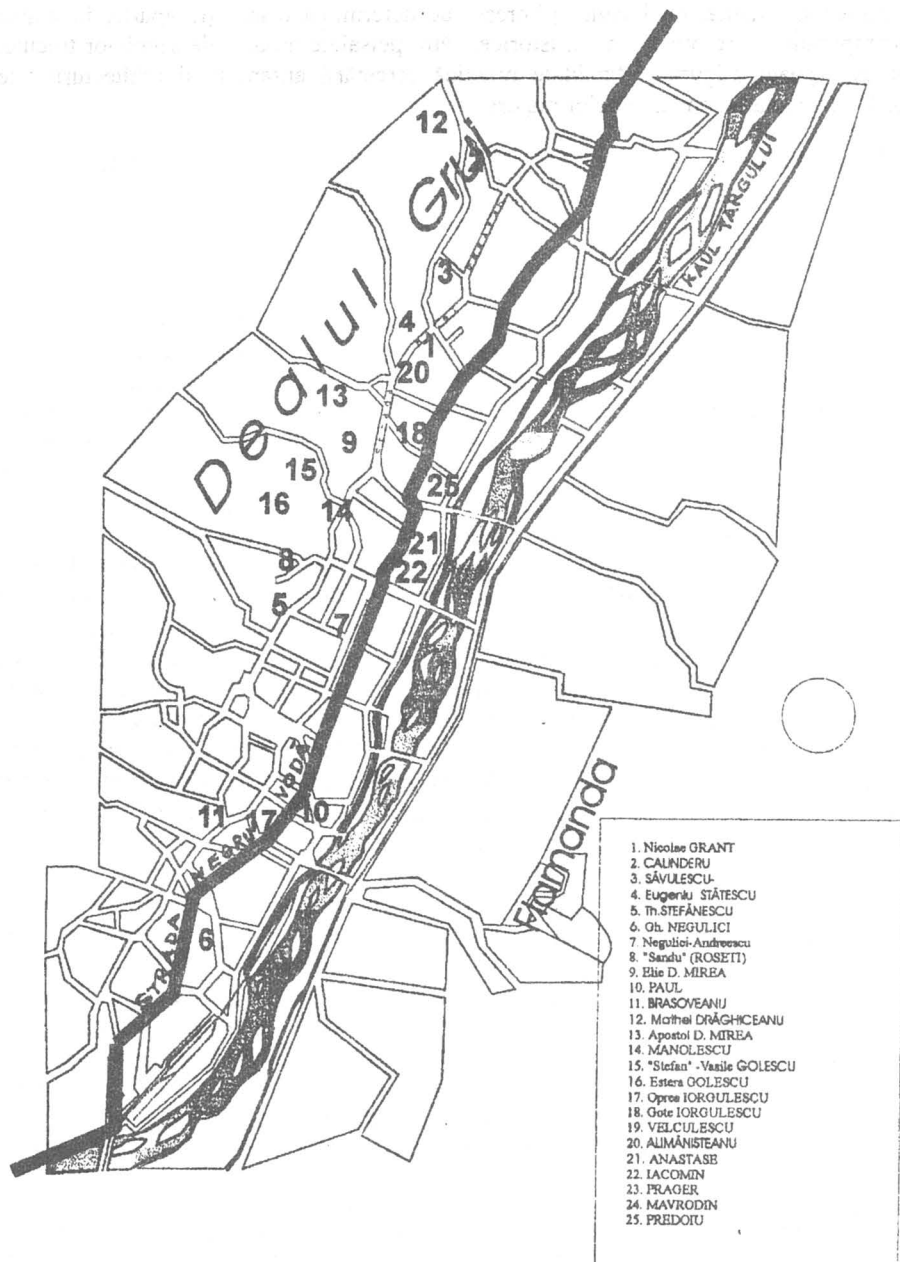


Fig. 1 Vilele din Câmpulung. Prelucrare computerizată a planului orașului; ing. Doru Nestor și Carmen Opreșcu

măsură la autoritatea administrativă/legislativă și la conștiința publică. În altă ordine de idei, posibilitățile de asigurare a confortului optim al locuirii / cazării în locuri izolate, cu ambianță liniștită, cu imagini pitorești, au determinat o atracție aparte, în lumea contemporană, către orașele mici, istorice, către peisajele urbane ale secolelor trecute, fapt care poate asigura o finalitate practică cercetării ansamblului arhitecturii “de epocă”, nu numai a monumentelor majore.