

CERCETĂRI ARHEOLOGICE PE VALEA DÂMBOVNICULUI

DRAGOȘ MĂNDESCU*

I. ȘANTIERUL ARHEOLOGIC ZIDURI, COM. MOZĂCENI, JUD. ARGEȘ

Comuna Mozăceni se află situată în extremitatea sud-estică a județului Argeș, la 50 km de Pitești. Pe islazul satului Ziduri, la aproximativ 1,5 km nord-vest de vatra satului, în punctul „Măgura” (fig. 1) se află un tell care are astăzi un diametru maxim de 45 m și o înălțime maximă, în zona central-vestică, de 2 m (fig. 2). Se află situat chiar în lunca plată a Dâmbovnicului¹, râu care curge la 400 m vest, și este înconjurat de o terasă înaltă (promontoriu) atât la nord (200 m distanță), dar mult mai aproape la est (doar 10-15 m).

În perioada 20 august – 6 septembrie 2001 am continuat aici săpăturile arheologice începute cu un an înainte printr-un sondaj arheologic². În campania 2001 s-a intenționat observarea situației arheologice din tellul de la Ziduri prin săparea unor suprafețe mai mari. Astfel, au fost executate două suprafețe în zona central-estică a tellului, adiacente la S1/2000, la sud și la vest de aceasta. Prima suprafață alcătuită din secțiunile S2 și S3

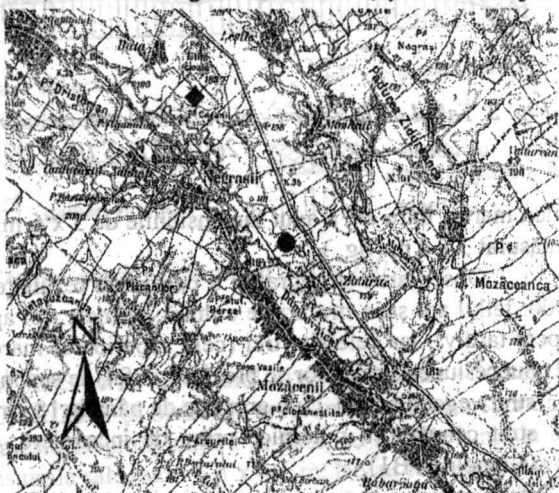


Fig. 1. Harta văii Dâmbovnicului în zona Negrași-Mozăceni. (● - Ziduri, „Măgura”; ◆ - Negrași, „Fântâna Ilinii”).

* Muzeul Județean Argeș Pitești

¹ Am optat pentru ortografierea consacrată. După alte opinii etimologice, numele râului provine de la planta meliferă drâmbovnic (*Melittis melissophyllum* L.) și nu de la cuvântul slav „dfbi” = stejar. Cf. I. Nania, *A fost satul românesc o fortificație militară prevăzută cu șanțuri de apărare?*, în „Argessis. Studii și Comunicări, Muzeul Județean Argeș”, X, 2001, p. 75, nota 20.

² D. Măndescu, *Tellul gumelnițean de la Ziduri (com. Mozăceni, jud. Argeș)*, în „Argessis. Studii și Comunicări, Muzeul Județean Argeș”, X, 2001, p. 7-19.

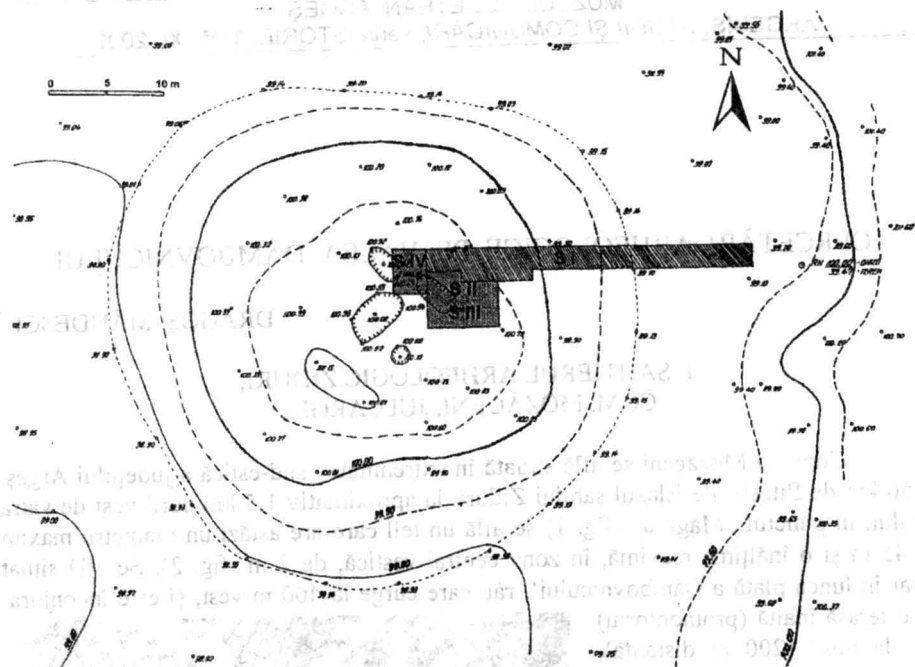


Fig. 2. Tellul de la Ziduri - plan de situație, cu suprafețele săpate în 2000 (S I) și 2001 (S II, S III, S IV).

cu un martor între ele a avut dimensiunile de 5 x 6 m, iar cea de-a doua suprafață (S 4) a măsurat 3 x 4 m (fig.).

Observarea stratigrafiei a confirmat rezultatele obținute în campania din anul 2000: tellul are șase straturi de cultură, primele trei aparținând fazei Gumelnița A2 (un aspect tardiv), iar celelalte trei (cele superioare) marcând o intensă locuire Gumelnița B1. Succesiunea straturilor se prezintă astfel, de sus în jos (fig. 3):

- strat vegetal actual, cu o grosime de până la 18 cm;
- strat cenușiu cu puternice urme de incendiere, cu o grosime între 50 și 85 cm (Gumelnița B1);
- strat galben-cenușos, și acesta prezentând urme de arsură, cu grosimea de 40-50 cm (Gumelnița B1);
- strat galben-vinețiu, cu grosimea variind între 25 și 50 cm (Gumelnița B1);
- strat gălbui cu aspect nisipos și cu mici concrețiuni calcaroase, cu grosimea variind între 20 și 50 cm (Gumelnița A2);
- strat negru, cu grosimea între 20-45 cm, cu slabe urme de locuire (Gumelnița A2);
- strat vinețiu cu pigment galben, cu grosimea între 20 și 40 cm (Gumelnița A2);
- sol steril – începe la adâncimea de 2,50 – 2,80 m.

Rezultatul principal al campaniei din anul 2001 a fost dezvelirea totală sau parțială a patru locuințe de suprafață, construite în tehnica obișnuită, cu podina din lut bine bătătorit și cu pereții din împletitură de nuiele între pari de lemn, peste care s-a

aplicat lipitură (pomosteală) de lut amestecat cu paie și cu pleavă. Două dintre cele patru locuințe aparțin fazei Gumelnița A2 iar celelalte două fazei Gumelnița B1, acestea din urmă fiind distruse printr-un incendiu de proporții care, de altfel, a pus capăt definitiv locuirii eneolitice de la Ziduri. În cele ce urmează prezentăm locuințele în ordinea descoperirii lor.

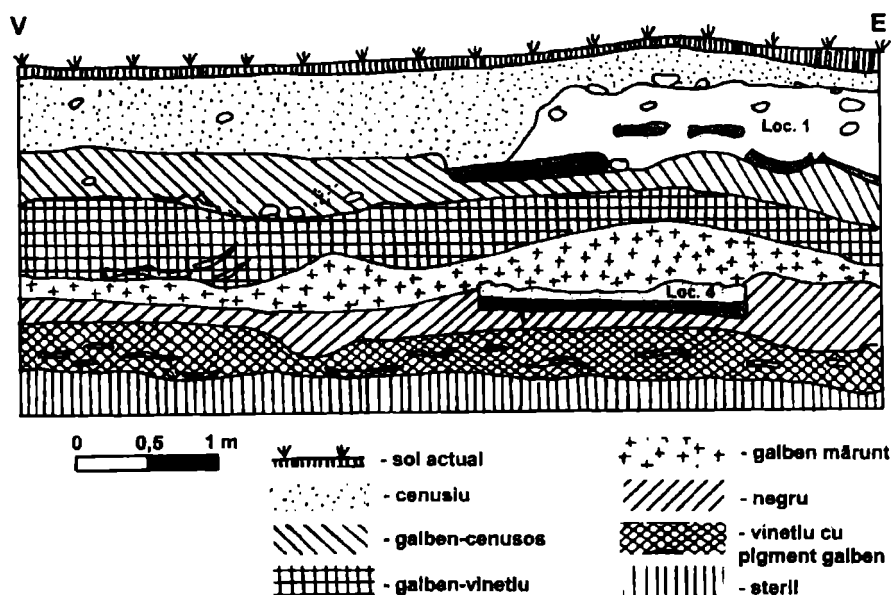


Fig. 3. Ziduri. Profilul nordic al secțiunii S III / 2001.

Locuința 1 (fig. 4) a fost descoperită în ultimul nivel de locuire (Gumelnița B1), în cadrul secțiunilor S1/2000, S2/2001 și S3/2001, aproximativ 1/4 din suprafața sa rămânând necercetată. Locuința este dreptunghiulară în plan, cu laturile lungi la est și la vest și se remarcă prin dimensiunile sale mari: 6,3 x 4,1 m. Nu au fost surprinse în săpătură decât patru gropi de pari (două la colțul sud-vestic, una în jumătatea sudică și alta în marginea intrării). Podina din lut bătătorit avea o grosime maximă de 15 cm. Pereții erau prăbușiți spre interior, grosimea stratului de chirpici fiind de maxim 35 cm. Intrarea se afla pe latura lungă dinspre vest și avea o deschidere de 1,6 m. În interior, opus intrării, în zona central-estică a locuinței se afla o vatră circulară, cu diametrul maxim de 70 cm. Inventarul recuperat se compune din: 10 unelte de silex (fig. 9), o dălțiță de mână din rocă roșcată, un vas *askos* întreg și multe fragmente ceramice neîntregibile, precum și o râșniță dintr-o piatră mare de râu. Majoritatea pieselor de inventar erau dispuse în zona de nord-vest a locuinței, cu excepția râșniței găsită aproape de colțul sud-vestic.

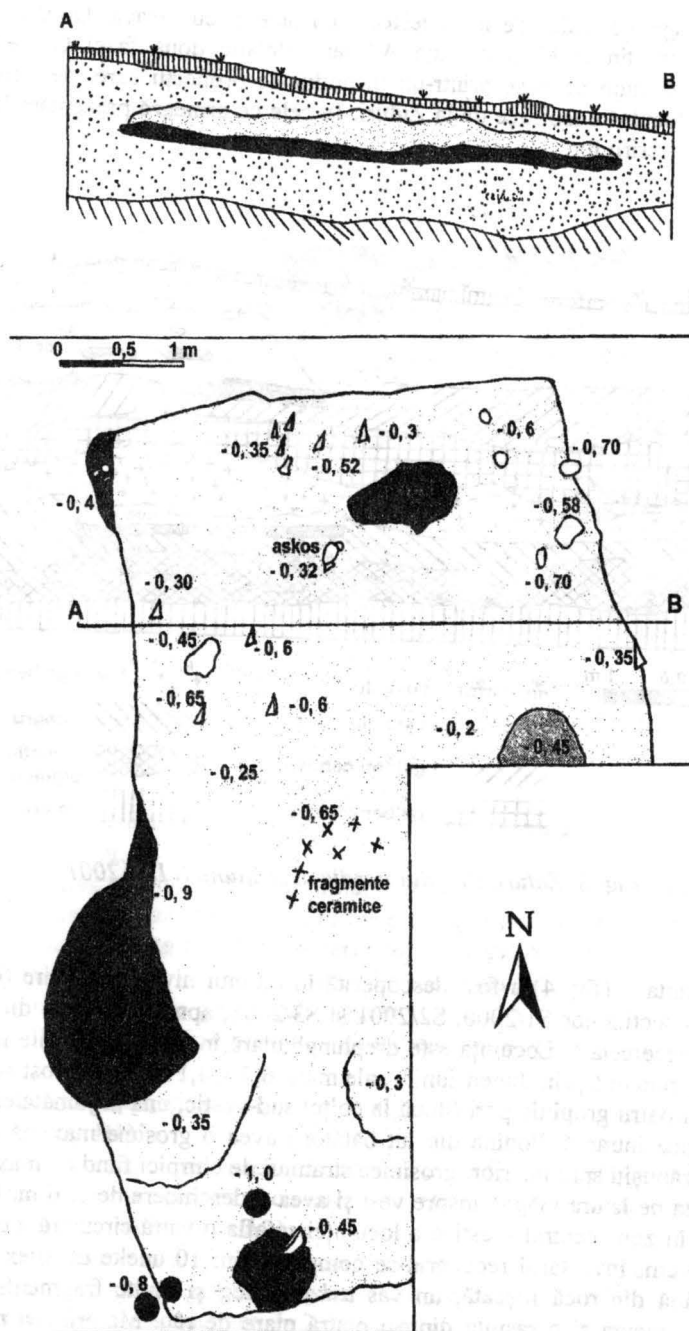


Fig. 4. Ziduri 2000-2001. Locuința 1 - plan și profil.

Locuința 2 (fig. 5) se afla tot în ultimul nivel de locuire (Gumelnița B1), cercetată în întregime în secțiunile S1/2000, S2/2001 și S4/2001. Era foarte aproape de locuința 1, la vest de aceasta, spațiul dintre ele fiind de doar 60 cm. Este dreptunghiulară în plan, cu laturile lungi la nord și la sud, însă dimensiunile sunt mai modeste: 4,2 x 3 m. Deși face parte tot din categoria locuințelor de suprafață, locuința 2 era ușor adâncită, în special în partea de vest, cu maxim 70 cm de la nivelul de călcare corespunzător. Intrarea a fost localizată pe latura lungă dinspre sud și avea o deschidere de 50 cm. Pe laturile de sud și de est erau vizibile cinci gropi de pari. Vatra se afla în interior, în apropierea peretelui sudic, în stânga intrării, cu diametrul de 85 x 60 cm. Inventarul era grupat, în general, în jumătatea de est a locuinței și se compunea din: șase piese de silex la care se adaugă încă una găsită în apropierea intrării (fig. 10/2-5), un mic cilindru de lut (phalus?), un vas miniatural, două greutatea pentru războiul de țesut, o lamă de cupru (fig. 10/1) și fragmente ceramice (fig. 11).

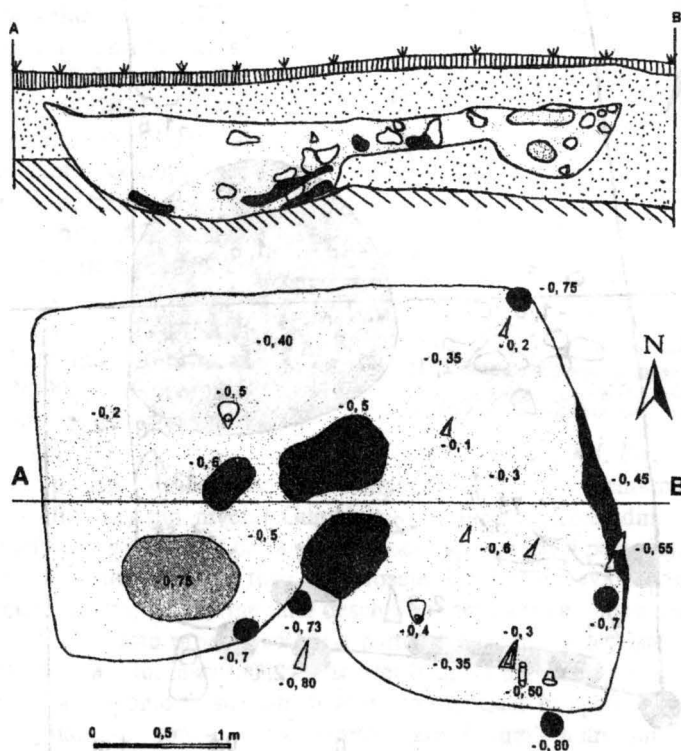


Fig. 5. Ziduri 2000-2001. Locuința 2 - plan și profil.

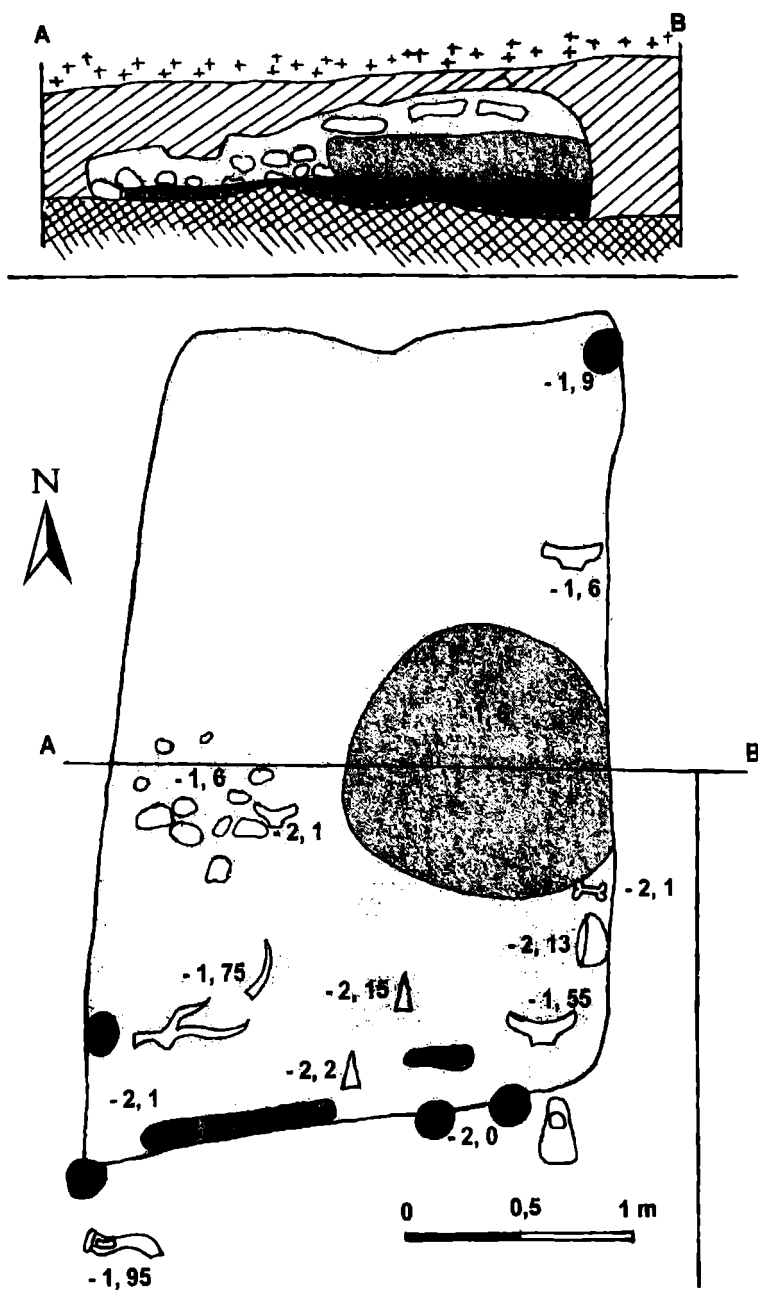


Fig. 6. Ziduri 2000-2001. Locuința 3 - plan și profil.

Locuința 3 (fig. 6) a fost descoperită în întregime în secțiunile S1/2000 și S2/2001, în cel de-al doilea nivel de locuire (Gumelnița A2 tardiv). Este dreptunghiulară în plan, cu laturile lungi la est și la vest, cu dimensiunile de 3,2 x 2,2 m. În privința amenajării acestei locuințe, s-a putut observa faptul că înainte de construirea podinii din lut bine bătătorit, pe nivelul de călcare corespunzător a fost întins un strat subțire de pietriș mărunț care la descoperire dădea impresia că face corp comun cu podina. Pe traseul pereților s-au evidențiat cinci gropi de pari. Intrarea nu a fost găsită, însă probabil că se afla pe latura de nord, unde a fost observată o ușoară discontinuitate a stratului de chirpici prăbușiți. Vatra era lipită de mijlocul peretelui estic, circulară, cu diametrul de 1,15 m. În imediata apropiere a vetrei, la sud de ea au fost găsite un os de animal și o rășniță dintr-o piatră mare de râu. La vest de vatră era amenajată o platformă de pietre. Inventarul era grupat mai ales în zona sudică a locuinței: două unelte de silex, trei străchini din care una întregibilă și un corn de cerb. În exteriorul locuinței, la doar 25 cm de colțul său de sud-vest a fost găsită o săpăligă din corn, cu gaură rectangulară pentru înmănșare (fig. 8).

Locuința 4 (fig. 7) nu a putut fi dezvelită în totalitate datorită adâncimii mari la care se afla (- 1,85 / - 2,25 m). A fost cercetată în S3/2001 și în martorul dintre S2/2001 și S3/2001. Această locuință face parte din cel de-al treilea nivel de locuire (Gumelnița A2 tardiv). Era tot o locuință de suprafață, cu podina ușor adâncită (20 cm) în nivelul inferior. Inventarul, descoperit în colțul sud-estic al secțiunii S3/2001, se compune din trei răzuitoare de silex și o sulă de cupru (fig 12).

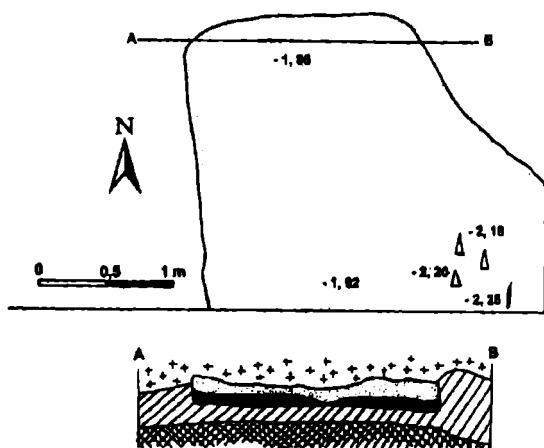


Fig. 7. Ziduri 2001. Locuința 4.

Între piesele descoperite în campania 2001, se remarcă o figurină antropomorfă (fig. 13) din nivelul Gumelnița B1. Este realizată din lut de culoare roșcată cu pietricele mărunte în pastă și redă doar capul și gâtul personajului. Ochii nu sunt marcați, iar dintre detaliile feței doar fosele nazale sunt evidențiate prin câte o incizie, precum și gura, sub forma unei deschideri circulare ce comunică cu interiorul gol al piesei. Bărba este proeminentă. La partea inferioară, gâtul este prevăzut cu o proeminență ce avea rolul întăririi fixării acestei figurine într-un suport (corpul?). Acest tip de figurină antropomorfă nu este întâlnit deocamdată în spațiul nostru³; o bună analogie am întâlnit-o, totuși, într-o reprezentare figurată antropomorfă din tellul eneolitic de la Goliamo Deltchevo (Varna, Bulgaria)⁴.

³ S. Marinescu-Bîlcu, B. Ionescu, *Catalogul sculpturilor eneolitice din Muzeul raional Oltenița*, Sibiu, 1967; E. Comșa, *Figurinele antropomorfe din epoca neolitică pe teritoriul României*, București, 1995.

⁴ Săpături H. Todorova, 1968-1970. Expoziția permanentă a Muzeului Arheologic Varna (vizită personală, 4 decembrie 2001).



Fig. 8. Ziduri, locuința 3. Săpăligă de corn.

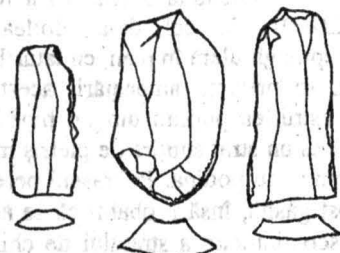


Fig. 9. Ziduri, locuința 1. Silexuri.

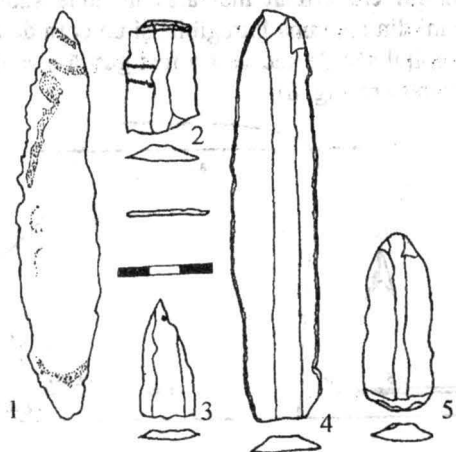


Fig. 10. Ziduri, locuința 2. 1 lamă de aramă; 2, 4-5 răzuitoare de silex; 3 vârj de săgeată de silex.

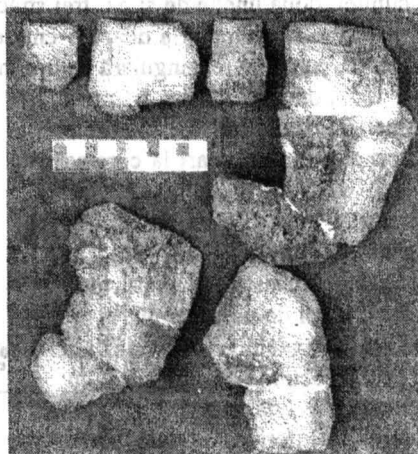


Fig. 11. Ziduri, locuința 2. Vas ceramic, înainte de restaurare.

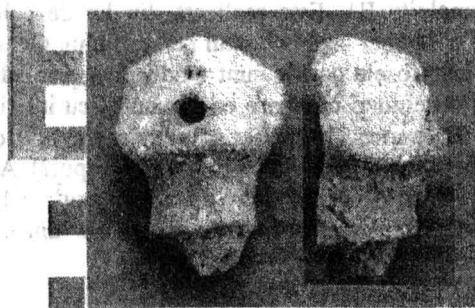


Fig. 13. Ziduri. Figurină antropomorfă.



Fig. 12. Ziduri, locuința 4. 1 sulă de cupru, 2-4 răzuitoare de silex.

II. ȘANTIERUL ARHEOLOGIC NEGRAȘI, COM. NEGRAȘI, JUD. ARGEȘ⁵

La 45 km sud-est de Pitești se află comuna Negrași alcătuită din satele: Bârlogu, Mozacu, Negrași și Buta. La 2 km nord de limitele datului Negrași, pe izlaz, la 1,3 km vest-nord-vest de rezervația naturală „Poiana Narciselor“, pe stânga râului Dâmbovic, este situat punctul numit „Fântâna Ilinii“ (fig. 1). Aici terenul are forma unei terase naturale, expuse soarelui, învecinându-se la sud-vest cu lunca plată și joasă a Dâmbovicului. La doar 1 km est-sud-est de punctul „Fântâna Ilinii“ este bine marcat în teren traseul Brazdei lui Novac de nord. Pe acest platou, în anii 1963-1965, prin cercetări de suprafață, prof. Ion Nania descoperise o fusaiole și mai multe fragmente ceramice la mână și la roată, cenușii în cea mai mare parte, de certă factură Chilia-Militari. În ultimii ani am realizat aici mai multe periegeze⁶ în urma cărora am putut constata că fragmentele ceramice de tip Chilia-Militari se întâlnesc pe întreg platoul, însă cu o concentrare mai mare spre limita sa de est-sud-est.

În această zonă, în perioada 25 septembrie - 5 octombrie 2001, Muzeul Județean Argeș a efectuat un sondaj arheologic. A fost trasat un șanț cu dimensiunile 15 x 2 m, orientat nord-est - sud-vest, în marginea de est-sud-est a terasei, la 62 m vest-nord-vest de centrul „măguri“ din apropiere (un tell gumelnițean necercetat încă).

S-a stabilit în urma rezultatelor sondajului că în acest punct a existat o așezare a dacilor liberi - cultura Chilia-Militari (sec. II-IV p.Chr.), cu un singur și nu foarte consistent nivel de locuire care suprapune un superficial nivel de locuire eneolitică (cultura Gumelnița).

Stratigrafia se prezintă astfel (fig. 14):

- sol actual, cenușiu (0 - 18 cm);
- strat negru, Chilia-Militari (-18 - 40 / 50 cm);

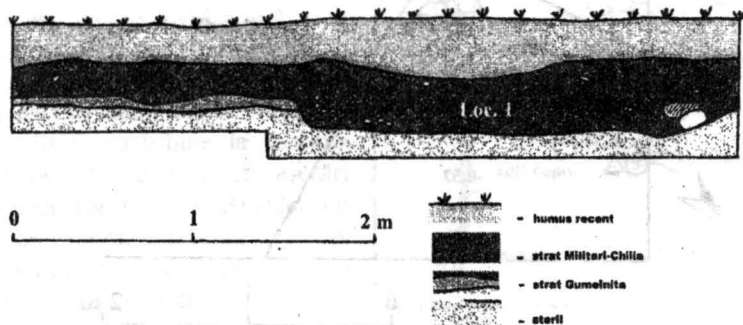


Fig. 14. Negrași. Profilul nordic al secțiunii 2000 (fragmentar).

⁵ Această secțiune a articolului a fost prezentată de subsemnatul sub forma unei comunicări la Muzeul Municipiului București, la 18 octombrie 2001, în cadrul proiectului cultural „Muntenia în secolele II-IV p.Chr.”. O versiune în limba engleză va apărea în volumul sesiunii de comunicări „Muntenia în sec. II-IV p. Chr.”.

⁶ Mulțumesc d-lui prof. Ion Nania care a avut bunăvoința de a-mi semna acest punct și de a mă conduce pe teren.

- strat albicios-gălbui, Gumelnița (- 50 - 60 cm);

- pământ viu, pietriș amestecat cu lut galben, foarte dur și compact (începe la adâncimea de - 55 / - 60 cm).

Stratul de cultură Gumelnița este foarte subțire (doar 10-15 cm), însă destul de ușor de observat prin culoarea sa deschisă și trebuie pus, fără îndoială, în legătură directă cu tellul din apropiere („Măgura Călușarilor”). Materialul recoltat, constând în fragmente ceramice și câteva unelte de silex – răzuitoare, vârfuri, burine – permite încadrarea locuirii gumelnițene de la „Fântâna Ilinii” în faza Gumelnița B1. Fragmentele ceramice au o culoare brun-roșcată și fac parte, în majoritate, din specia grosieră, cu multe impurități în pastă (pleavă, nisip, pietricele mărunte). Se remarcă un fragment de la un capac cu apucătoarea în formă de locuință, model cu origini în plastica culturii Boian.

Stratul de cultură Chilia-Militari nu este consistent, având, în medie, o grosime de 25-30 cm. Mai mult, partea sa superioară a fost deranjată de arăturile care, deși rare, au „reușit” să fărâmițeze foarte mult materialul ceramic.

Ceramica descoperită este cea de obicei întâlnită în stațiunile Chilia-Militari: la roată în cea mai mare parte, dar și la mână, distingându-se net cea de culoare cenușie, fără a lipsi nici speciile brun-gălbui și cărămizie. Fragmentele provin de la următoarele categorii ceramice: câni, cești, castroane, străchini, capace, vase de provizii. Au fost găsite și multe fragmente gălbui-roșcate, la roată, din pastă fină, unele cu caneluri circulare paralele pe interior, provenind de la amfore romane „piriforme”, de tip I b (după Gh. Bichir), datate în sec. III p. Chr.⁸

Cea mai importantă descoperire o reprezintă locuința din capătul de nord-est al secțiunii (fig. 15). Este orientată nord-sud, de formă dreptunghiulară în plan, cu laturile

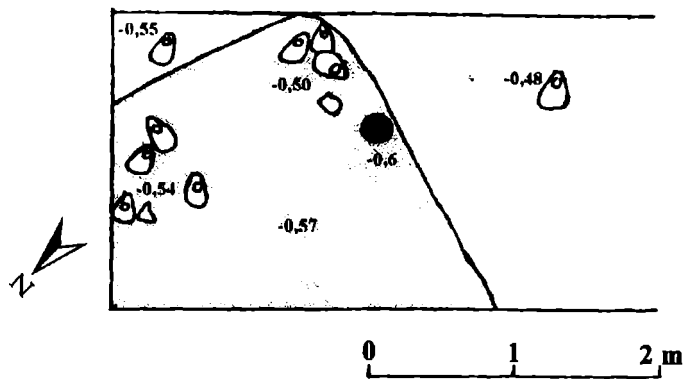


Fig. 15. Negrași. Planul locuinței 1.

de 2,3 m și 1,5 m (a fost desfăcută doar pe jumătate). Este ușor adâncită în pământul viu (20 cm) străpungând și depunerea subțire eneolitică. Pe latura lungă (cea de sud) a

⁷ Ministerul Culturii și Muzeul Dunării de Jos, *Civilizația Boian pe teritoriul României*, catalog de expoziție, Călărași, 1999, p. 29, nr. cat. 66, 68, 70 și fig. de la p. 43.

⁸ G. Bichir, *Geto-dacii din Muntenia în epoca romană*, Biblioteca de Arheologie 43, București, 1984, p. 39.

fost surprinsă o singură groapă de par, în care se mai păstra încă rămășițe din lemnul de esență tare (stejar, probabil). Podeaua era din pământ simplu, bătătorit, fără lutuială sau arderi succesive, iar pereții probabil din nuiele împletite, fără pomosteală, fragmentele de chirpici fiind extrem de mărunte și de reduse cantitativ. Deoarece nu am găsit nici cea mai mică urmă de incendiere, considerăm că această locuință, ca și întreaga așezare de altfel, a fost părăsită din alte cauze decât cele violente.

În interiorul locuinței au fost descoperite nu mai puțin de șapte greutateți de lut ars pentru războiul vertical de țesut, la adâncimea de 50-57 cm, iar în imediata apropiere a limitelor acesteia au apărut încă două greutateți întregi și două fragmentare, în total deci 11 piese. Acestea sunt de formă piramidală, din lut amestecat cu nisip și pietricele mărunte, arse oxidant, căpătând un aspect poros. Au numeroase analogii în spațiul cultural Militari-Chilia, la: Mătăsaru, Udeni, Colonești-Mărunței, Bucov⁹. Greutatețile pentru războiul vertical de țesut ce apar în siturile culturii dacilor liberi din Muntenia continuă în timp tradiția acestor ustensile casnice din cultura geto-dacică clasică, deci din perioada preromană. Pentru sec. II a. Chr. - I p. Chr., greutatețile din lut ars piramidale sau conice pentru războiul de țesut apar în multe așezări geto-dacice, cum sunt cele de la: Sprâncenata¹⁰, Grădiștea (jud. Brăila)¹¹ și Căpâlna¹².

Datarea în secolul III p. Chr. a așezării Militari-Chilia de la Negrași la care ne îndeamnă fragmentele ceramice descoperite, în special cele de amfore romane, este întărită de un denar roman imperial descoperit întâmplător în punctul „Fântâna Ilinii”: Geta (Publius Septimius Severus Geta), Roma, data 199-202 p. Chr., Ag., Greut. 3,10 g., Diam. 19 x 19,3 mm¹³.

Deși nu se evidențiază prin spectaculozitate ori prin varietatea și abundența materialului descoperit, așezarea dacilor liberi de la Negrași - „Fântâna Ilinii” contribuie la sporirea cunoștințelor relative la aceste așezări din imediata apropiere a Brazdei lui Novac de nord, precum și la îmbogățirea repertoriului siturilor de tip Chilia-Militari din Muntenia.

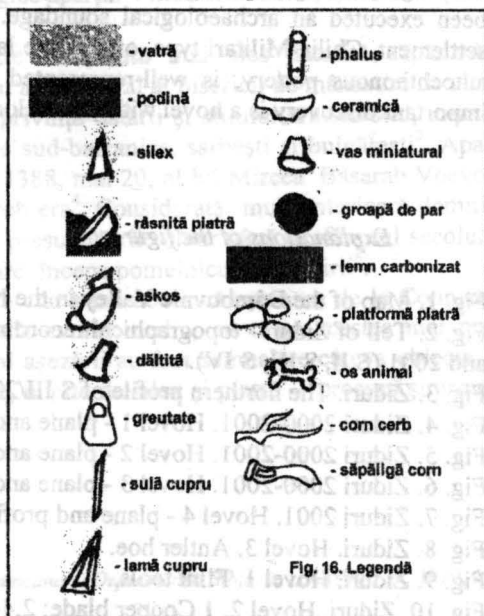


Fig. 16. Legendă

⁹ Ibidem., p. 28, pl. 35/10.

¹⁰ C. Preda, *Geto-dacii din bazinul Oltului inferior. Dava de la Sprâncenata*, Biblioteca de arheologie 47, București, 1986, p. 67, pl. 55/6, 8-9.

¹¹ V. Sîrbu, *Dava getică de la Grădiștea, jud. Brăila*, Biblioteca Istros 12, Brăila, 1996, p. 97, fig. 52/11.

¹² I. Glodariu, V. Moga, *Cetatea dacică de la Căpâlna*, București, 1989, p. 93, fig. 73/35.

¹³ I. Nania, R. Maschio, *Monede romane imperiale descoperite pe teritoriul comunei Moșăceni*, comunicare la a 32-a ediție a sesiunii anuale de comunicări științifice *Ecosinteze și etnosinteze carpatine*, Muzeul Județean Argeș, Pitești, 2-3 noiembrie 2001. Moneda a fost descoperită în anul 1951 de către localnicul Stan B. Joița și se află în colecția particulară I. Nania.

ARCHAEOLOGICAL RESEARCHES ON THE VALLEY OF DÂMBOVNIC RIVER

Abstract

The second researches campaign at aeneolithic tell at Ziduri (2001), in the South-Eastern part of Argeș county, was, finally, ending with the discovery of four hovel, all of them belonging from Gumelnița B2 and A1 layer, with an typical rich inventory: flint, antler, rock and cooper tools and utensils, pottery and anthropomorphic figurine in clay, from an rather-known type. Probably these hovels was intentionally burned off, and a general fire disaster brought the end of living at the tell of Ziduri, sometime in the second half of the 4th millennium BC.

At 45 km southeast from Pitești is placed Negrași commune. On the pasture of the Negrași village, in the place call „Fântâna Ilinii“, the Argeș County Museum have been executed an archaeological soundage. It have been discovered a free Dacians settlement, Chilia-Militari type, of a single layer, dated in the 3rd century AD. Close by autochthonous pottery, is well-represented fragmental Roman amphorae. The most important discovery is a hovel with eleven loom's weight.

Explanations of the figures:

Fig. 1. Map of the Dâmbovnica Valley in the Negrași-Mozăceni zone.

Fig. 2. Tell of Ziduri - topographical recording, with the areas dug up in 2000 year (S I) and 2001 (S II, S III, S IV).

Fig. 3. Ziduri. The northern profile of S III/2001 section.

Fig. 4. Ziduri 2000-2001. Hovel 1 - plane and profile.

Fig. 5. Ziduri 2000-2001. Hovel 2 - plane and profile.

Fig. 6. Ziduri 2000-2001. Hovel 3 - plane and profile.

Fig. 7. Ziduri 2001. Hovel 4 - plane and profile.

Fig. 8. Ziduri. Hovel 3. Antler hoe.

Fig. 9. Ziduri. Hovel 1. Flint tools.

Fig. 10. Ziduri. Hovel 2. 1 Cooper blade; 2,4-5 Flint tools; 3 Flint arrowhead.

Fig. 11. Ziduri. Hovel 2. Fragmental pottery, before the restoration process.

Fig. 12. Ziduri. Hovel 4. 1. Copper piercer; 2-4 Flint tools.

Fig. 13. Ziduri. Gumelnița B1 level. Anthropomorphic figurine (clay).

Fig. 14. Negrași. Northern profile of section 2000 (fragmental).

Fig. 15. Negrași. Plane of the hovel 1.

Fig. 16. Key of illustrations.