

## SFÂRȘITUL EPOCII PIETREI ȘI ÎNCEPUTUL EPOCII METALELOR ÎN ZONA ARGEȘ

DRAGOȘ MĂNDESCU\*

Am cuprins prin sintagma de natură cronologică utilizată în titlul acestui material un ansamblu terminologic alcătuit din unități mai mult sau mai puțin acceptate sau uzitate: eneolitic, eneolitic dezvoltat, calcolitic, *Kupferzeit*, *Copper Age*, perioada de tranziție la epoca bronzului și, eventual, începutul perioadei timpurii a epocii bronzului. Iată, prin urmare, o perioadă extrem de interesantă și, evident, în aceeași măsură controversată în ceea ce privește fenomenele culturale petrecute, periodizarea, dar, mai ales, cronologia<sup>1</sup> și mijloacele de stabilire a acesteia, în special a celei absolute<sup>2</sup>. Vom încerca, într-o prezentare sintetică tributară stadiului actual al cercetării, reconstituirea unui mileniu și jumătate de preistorie (perioada cuprinsă între începutul mileniului IV și mijlocul mileniului III a.Chr.) pentru zona Argeșului.

Într-un articol de sinteză de-acum aproape patru decenii, dedicat arheologiei din spațiul argeșean, în secțiunea – întinsă pe ceva mai puțin de o pagină – consacrată perioadei de care ne vom ocupa în continuare, doar tellul 1 de la Teiu era considerat demn de a fi menționat<sup>3</sup>. Între timp, cercetările au evoluat, sporind continuu atât numărul cât și diversitatea descoperirilor întâmplătoare, ceea ce motivează necesitatea reluării discuției ținând seama de noile realități arheologice.

După o perioadă neolitică în care Argeșul este, practic, cu câteva mici excepții<sup>4</sup>, privat de descoperiri – punem această realitate pe seama stadiului cercetării –, pentru eneolitic se înregistrează o adevărată explozie de stațiuni, toate aparținând culturii Gumelnița, preponderent finalului evoluției acestei culturi – faza Gumelnița B1. Așezările sub formă de tell sunt numeroase în sudul județului. Încă din 1946, pe

\* Muzeul Județean Argeș, Pitești.

<sup>1</sup> Pentru conținutul și evoluția în numai trei decenii a sistemelor cronologice, a se compara, de exemplu, S. Morintz și P. Roman, *Über die Chronologie der Übergangszeit vom Äneolithikum zur Bronzezeit in Rumänien*, în „Dacia”, N. S. 13, 1969, p. 61-71, P. Roman, *Perioada timpurie a epocii bronzului pe teritoriul României*, în „SCIVA” 37, 1986, 1, p. 29-55 și, cel mai recent, A. Vulpe, *Considerații privind începutul și desfințirea perioadei timpurii a epocii bronzului în România*, în vol. *Timpul Istoriei 1, Memorie și patrimoniu. În onorarea emeritae Ligăie Bârză*, București, 1997, p. 37-49.

<sup>2</sup> Pentru evoluția și situația actuală a cronologiei începutului epocii bronzului în România, vezi R. Băjenaru, *Discuții privind cronologia absolută a culturii Gâlna*, în „SCIVA” 49, 1998, 1, p. 3-5 și urm.

<sup>3</sup> N. Mateescu, *Descoperiri și cercetări arheologice în Argeș*, în „Studii și Comunicări. Muzeul Pitești” 1, 1968, p. 7-9 și fig. 1.

<sup>4</sup> A se vedea, de exemplu, depozitul alcătuit din 25 de unelte din silex și piatră, descoperit întâmplător în 1964 la Deagurile, „Piscul Mămăligii” com. Recea, atribuit culturii Criș. Cf. I. Nania, *Două depozite de unelte neolitice descoperite în raionul Costești (regiunea Argeș)*, în „SCIV” 16, 1965, 2, p. 317-19 și fig. 4.

malul drept al râului Burdea, este sondat tellul de la Surdulești, „Măgura de la Heleșteu”, com. Miroși, unul dintre primele telluri cercetate în aria românească a acestei culturi. S-a stabilit atunci că acesta avea doar două niveluri de locuire, în cel superior, mai consistent, fiind descoperite urmele puternic arse de la trei locuințe<sup>5</sup>. După materialele arheologice prezentate în raportul arheologic, tellul de la Surdulești aparține fazei Gumelnița B1. Urmează cercetarea tellurilor Teiu 1 (în sudul satului Teiu din Vale, com. Teiu, săpat în 1959 și 1963) și Teiu 2 (la aproximativ 2 km nord-nord-est de satul Teiu din Vale, în dreapta drumului spre Ciupa, sondaj în 1959)<sup>6</sup>, ambele Gumelnița B1. De notat că Teiu 1 a fost primul și printre puținele telluri gumelnițene cercetate arheologic integral, însă, din păcate, nici până astăzi acest monument arheologic nu beneficiază de o binemeritată monografie. La Popești, aproape de limita sudică a județului Argeș, în anul 1985 a fost sondat un tell Gumelnița B1, înainte de a fi aplătat de lucrările de sistematizare a teritoriului. Au fost dezvelite două așezări de suprafață cu un bogat material specific<sup>7</sup>. Cel mai recent tell gumelnițean cercetat în zona argeșeană, este cel de la Ziduri, „Măgura (de sub Cetate)”, com. Mozăceni (fig. 1), unde au avut loc două campanii succesive de săpături arheologice în anii 2000 și 2001<sup>8</sup>. Cele șase niveluri de locuire ale acestui tell pot fi atribuite fazelor Gumelnița B1 și A2. Alte telluri rămân cunoscute doar prin cercetări de suprafață, cum sunt cele de la Negrași, „Măgura Călușarilor”<sup>9</sup> (fig. 2), Leșile, „Măgura lui Gorea”, com. Teiu<sup>10</sup> sau Morteni (jud. Dâmbovița, lângă limita de județ cu Argeșul)<sup>11</sup>.



Fig. 1. Ziduri, „Măgura”. Tellul Gumelnița înainte de începerea săpăturii arheologice. Vedere dinspre vest.

<sup>5</sup> M. Petrescu-Dâmbovița, *Cercetări arheologice la Surdulești*, în „Materiale” 1, 1953, p. 523-542.

<sup>6</sup> S. Morintz, *Tipuri de așezări și sisteme de fortificație și de împrejmuire în cultura Gumelnița*, în „SCIV” 13, 1962, 2, p. 273-284; I. Nania, *Locuitorii gumelnițeni în lumina cercetărilor de la Teiu*, în „SAI” 9, 1967, p. 7-23.

<sup>7</sup> T. Cioflan, *Cercetările arheologice de la Popești, județul Argeș*, în „Argessis” 7, 1995, p. 5-12.

<sup>8</sup> D. Măndescu, *Tellul gumelnițean de la Ziduri, (com. Mozăceni, jud. Argeș)*, în „Argessis” 10, 2001, p. 7-19; idem, *Cercetări arheologice pe valea Dâmbovnicului*, în „Argessis” 11, 2002, p. 31-38.

<sup>9</sup> D. Măndescu, *Cercetări arheologice pe valea Dâmbovnicului*, în „Argessis” 11, 2002, p. 39-40.

<sup>10</sup> I. Nania, *Două depozite de unelte neolitice descoperite în raionul Costești (regiunea Argeș)*, în „SCIV” 16, 1965, 2, p. 316 și fig. 1 (tell cunoscut doar prin periegeze).

<sup>11</sup> Periegeze I. Nania.



Fig. 2. Negrași, „Măgura Călușarilor”. Tellul Gumelnița. Vedere dinspre nord-vest.  
În plan îndepărtat, rezervația naturală „Poiana Narciselor”.

Inventarul descoperit în locuințele de suprafață ale tellurilor este preponderent ceramic, specific pentru Gumelnița B1 (faza Gumelnița A2 cu aspect tardiv fiind atestată doar la Ziduri), figurine antropomorfe și zoomorfe, material litic, unelte din os și corn (săpăligi, brăzdar de plug) etc. Piese de metal (cupru) sunt puține, dar variate, provenind doar de la Teiu (ac, două străpungătoare, un topor-ciocan – *Hammeraxe* – de tip Vidra) și de la Ziduri (străpungător din nivel Gumelnița A2, lamă de cuțit din nivelul superior Gumelnița B1).

Grație faptului că tellul I de la Teiu a fost cercetat exhaustiv, se pot trage unele concluzii generale legate de existența unui sistem de dispunere a complexelor de locuire conform unei scheme prestabilite, reflectate în organizarea spațiului interior al tellurilor gumelnițene, cel puțin în ultima lor fază de existență<sup>12</sup>. Astfel, din documentația cercetării arheologice de la Teiu se mai păstrează în expoziția Muzeului Județean Argeș un plan general, încă nevalorificat, al ultimului nivel de locuire din tellul I (fig. 3). Îl publicăm aici pentru prima oară, cu speranța că și alte componente ale documentației, considerată de unii pierdută pentru totdeauna, vor vedea lumina tiparului în viitor. Cele șase locuințe descoperite în ultimul nivel Gumelnița B1 de la Teiu sunt dispuse grupat în zona centrală și nordică a spațiului locuibil. Cea mai mare dintre ele se distinge și prin planul său oval de restul locuințelor de suprafață care au un plan rectangular. Aceasta, dispusă, oarecum marginal, spre limita nord-estică a spațiului locuibil, poate fi considerată un adevărat hambar, o magazie pentru stocarea rezervelor de hrană. În interiorul său și în vecinătate a fost descoperită o cantitate impresionantă de grâu carbonizat, după cum reiese din marcajul de pe plan. Areele nord-vestic și sud-estic sunt libere de construcții – presupunem că aceste spații au fost utilizate drept ȋarcuri pentru animalele domestice ale comunității aduse aici în perioadele de restriște. Evident, tellul nu era locuit în adevăratul sens al cuvântului decât în aceste situații, fiind folosit drept un loc de refugiu al comunității, cu toate bunurile sale de valoare, în timpul inundațiilor sau în perioadele de conflicte cu alte

<sup>12</sup> Vezi o primă descriere a spațiului interior din tellul I de la Teiu la I. Nania, *Locuitorii gumelnițeni în lumina cercetărilor de la Teiu*, în „SAI” 9, 1967, p. 12-14.

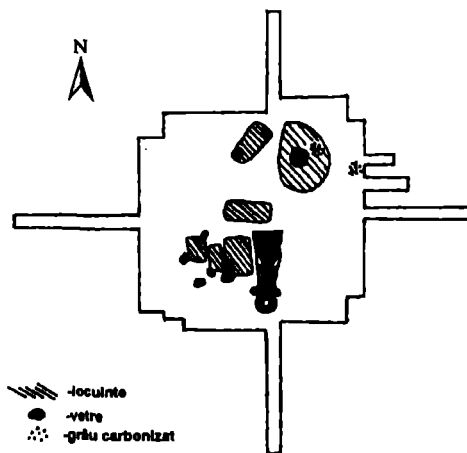


Fig. 3. Teiu, tellul 1. Plan general al săpăturilor.

comunități. Zona în care comunitatea gumelnițeană de la Teiu își ducea existența zilnică se afla pe terasa de la est și nord-est de tell, unde, în urma cercetărilor de suprafață, a rezultat o cantitate impresionantă de materiale arheologice<sup>13</sup>. În zona central-sudică a tellului, la limita estică a grupului de locuințe, este marcată o vatră având o formă insolită – foarte probabil este vorba de „vatra-idol” descrisă în literatură<sup>14</sup>. Prin extensie, putem presupune că și zona liberă din vecinătatea estică a „idolului” ar fi fost rezervată încă de la început practicilor legate de cult, deci o „zonă sacră” – în absența posibilității verificării, toate acestea rămân însă la stadiul de ipoteză.

Tot eneoliticului final îi sunt atribuite o serie de descoperiri întâmplătoare, însă cel puțin la fel de importante precum complexe de locuire tocmai discutate. Astfel, trebuie amintit depozitul de la Leșile, „La Purcărie”, com. Teiu, conținând 50 de unelte de silex și piatră, precum și o figurină antropomorfă, toate depuse într-un vas de lut, descoperit întâmplător în anul 1960, încadrat cultural în faza Gumelnița B1<sup>15</sup>. O importantă piesă izolată este toporul de cupru cu brațele în cruce descoperit întâmplător la Berevoiești, „Vârful Văii lui Andrei”<sup>16</sup> aparținând tipului Ariușd, rar la sud de Carpați<sup>17</sup>. Legat de pătrunderea grupurilor estice de păstori nomazi originari din stepele

<sup>13</sup> I. Nania și D. Măndescu, *Arheologia văii Mozacului*, manuscris.

<sup>14</sup> I. Nania, *op. cit.*, p. 14-15.

<sup>15</sup> I. Nania, *Două depozite de unelte neolitice descoperite în raionul Costești (regiunea Argeș)*, în „SCIV” 16, 1965, 2, p. 311-316 și fig. 2.

<sup>16</sup> Fl. Mărțu, *Un topor de luptă din cupru, descoperit la Berevoiești-Muscel*, în „SCIV” 13, 1962, 1, p. 101-103.

<sup>17</sup> A. Vulpe, *Die Äxte und Beile in Rumänien 2, Prähistorische Bronzefunde IX, 5*, München, 1975, p. 36, n. c. 88 și pl. 11/88.

nord-pontice în mediul eneolitic local gumelnițean<sup>18</sup>, trebuie amintit sceptorul zoomorf descoperit întâmplător la Cornățel, com. Buzoiești, o realizare artistică de excepție și o piesă unică în spațiul la care ne referim<sup>19</sup>. Piesa poate fi considerată drept o primă semnalare a prezenței cercului cultural Cernavodă I în zona Argeșului (fig. 4).

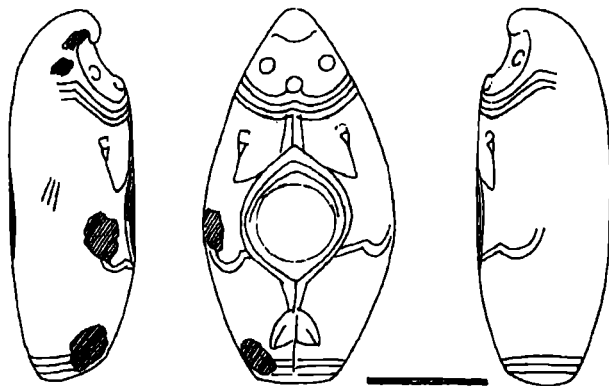


Fig. 4. Cornățel. Sceptor zoomorf.

Ajunși cu discuția în acest punct, trebuie precizat faptul că sceptorul evocat mai sus nu este o apariție izolată sau insolită. Descoperirea aceasta se explică destul de clar dacă ținem cont de faptul că suntem în măsură să semnalăm cu probabilitate prezența culturii Cernavodă III<sup>20</sup> în sudul Argeșului. Este vorba de situl de la Mozacu<sup>21</sup>, chiar pe hotarul dintre comunele Negrași (satul Mozacu) și Teiu (satul Leșile), în care a fost executat un sondaj restrâns în perioada 19-22 august 2002. Așezarea este deschisă, fără nici o urmă de fortificație, dispusă pe terasa însoțită de pe stânga micului râu Mozacu, afluent al Dâmbovicului. S-au executat trei secțiuni însumând 40 m<sup>2</sup>. Stratigrafia este extrem de simplă: sol actual negru humos (până la -0,3 m) și strat vinețiu-brun (între -0,3 și -0,55 m) suprapunând direct pământul viu – strat geologic gălbui brun, cu concrețiuni calcaroase și vine de nisip și pietricele, foarte dur. Stratul vinețiu-brun reprezintă singurul nivel al unei sărace locuiri, poate doar cu caracter sezonier. Chiar și grosimea nivelului de interes arheologic, doar 20-25 cm pledează pentru aceasta.

<sup>18</sup> Pentru procesul indoeuropenizării, văzut ca un rezultat al impactului valurilor „kurgan”, a se vedea articolele Marijei Gimbutas publicate în perioada 1973-1980 în „Journal of Indo-European Studies” (Washington), dintre care amintim doar *The First Wave of Eurasian Steppe Pastoralists into Copper Age Europe*, în „JIES” 5, 1977, 4, p. 277-339 și *The Beginning of the Bronze Age in Europe and the Indo-Europeans: 3500-2500 B. C.*, în „JIES” 1, 1973, p. 163-214. Astăzi rezervele față de acest model sunt din ce în ce mai manifeste, dar încă de atunci (în urmă cu trei decenii) s-au exprimat opinii autorizate ce îndemneau la o nuanțare a problematicii și a terminologiei: A. Vulpe, *Puncte de vedere privind istoria Daciei preromane*, în „Revista de istorie” 32, 1979, 12, p. 2266.

<sup>19</sup> D. Măndescu, T. Cioflan și R. Maschio, *Noi aspecte ale eneoliticului târziu în zona Argeșului*, în „Argessis” 9, 2000, p. 19-24.

<sup>20</sup> S. Morintz și P. Roman, *Aspekte des Ausgangs des Äneolithikums und der Übergangsstufe zur Bronzezeit im raum der Niederdonau*, în „Dacia, N. S.” 12, 1968, p. 81-106.

<sup>21</sup> Aduc mulțumiri și pe această cale domnului prof. Ion Nania care, dezinteresat și cu bunăvoință, mi-a semnalat așezarea, conducându-mă aici în cursul unei periegeze în primăvara anului 2000.

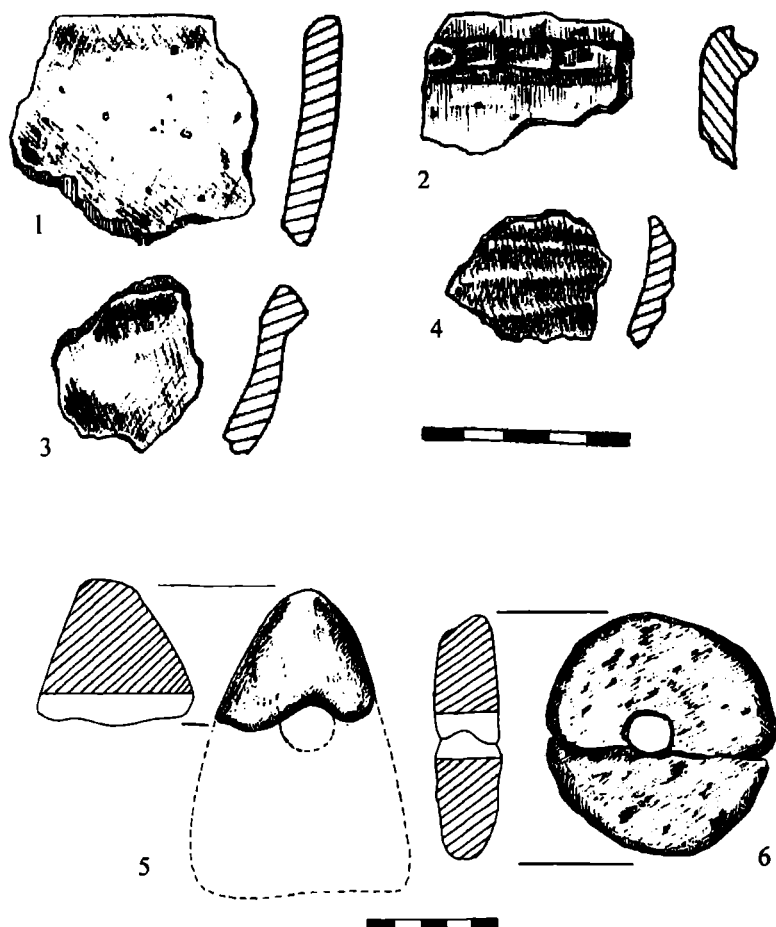


Fig. 5/1-4. Mozacu. Ceramică Cernavodă III; 5-6 Câmpulung - Apa Sărată.  
Greutăți din lut pentru războiul de țesut, aspectul Brătești.

Materialul arheologic recoltat este exclusiv ceramic, în cantitate destul de redusă – mici fragmente de nuanțe variate, brun-cărămiziu, castaniu, cenușiu și negru, cu mult nisip și mici pietricele albe în pastă, cele mai multe arse inegal (fig. 5/1-4). Din repertoriul decorului este prezent brăul crestat dispus sub buză (fig. 5/2), un singur fragment ceramic prezentând un aspect canelat la exterior (fig. 5/4). Nu a fost depistată nici o locuință. Nu este exclus ca așezarea să fi fost mai bogată, însă de-a lungul timpului, datorită precipitațiilor și eroziunii permanente, să fi fost sistematic „spălată”, configurația terenului (terasă cu panta lină, despădurită) sugerând acest lucru. De altfel mici fragmente ceramice, aproape inexpressive, aparținând cu siguranță locuirii, apar

sporadic la baza pantei, chiar pe malul râului. Dată fiind suprafața restrânsă cercetată și starea extrem de fragmentată a materialului ceramic, nu ne putem exprima o opinie categorică sau definitivă, însă, până la investigarea sistematică a sitului, înclinăm să atribuim locuirea de la Mozacu unei etape post-eneolitice, datorită trăsăturilor caracteristice culturii Cernavodă III pe care le prezintă fragmentele ceramice. Analogii destul de clare sunt prezente în ceramica de la Cernavodă, „Dealul Sofia”<sup>22</sup>, dar și mai aproape, în nordul județului Teleorman<sup>23</sup> și în zona Craiovei<sup>24</sup>.

Este momentul să amintim aici prezența, mai ales în zona deluroasă a Argeșului, a grupului cultural Brătești, cu o certă filiație gumelnițeană, sesizabilă în special în repertoriul ceramic. Acest grup sau aspect cultural a fost pus pe seama „retragerii populației gumelnițene în zona de dealuri în urma pătrunderii în aria ei de răspândire a populației nord-pontice care a dat naștere culturii Cernavodă I”<sup>25</sup>. Ceramică de tip Brătești, de tradiție gumelnițeană, a fost descoperită în nivelul inferior al așezărilor Glina de la Valea Calului<sup>26</sup> și Șerbănești<sup>27</sup>. Aspectul Brătești a mai fost semnalat în urma unor cercetări arheologice la Tigveni, „Pietroasa”, dar și în nivelul inferior al așezării preistorice la Retevoiești, suprapus de un nivel caracterizat de prezența materialelor arheologice Coțofeni<sup>28</sup>. O impresionantă cantitate de fragmente ceramice de aspect Brătești (fig. 6), la care se adaugă bucați de chirpici și fragmente de greutate din lut pentru războiul de țesut, au fost recoltate la Câmpulung, cartierul Apa Sărată, pe terasa înaltă de pe dreapta Râului Târgului, în urma unei alunecări de teren<sup>29</sup>.

Așezările Coțofeni sunt încă extrem de puține în zona Argeșului. Se evidențiază așezarea fortificată de la Mozăceni (fig. 7) (cunoscută doar prin cercetări de suprafață și descoperiri întâmplătoare), care, la vremea editării monografiei culturii respective, era considerată cea mai estică așezare din aria de răspândire<sup>30</sup>. Este semnalată descoperirea aici, fortuit, a unui topor de bronz de tip Jászladány<sup>31</sup>. Mai pot fi menționate locuirea cercetată în 1957 la Retevoiești, „Cotul Mătușii”, com. Pietroșani, unde așezarea Coțofeni suprapune o locuire a cărei ceramică prezintă

<sup>22</sup> D. Berciu, S. Morintz și P. Roman, *Săpăturile de la Cernavoda*, în „Materiale” 6, 1959, p. 101 și fig. 5/3, 5-8.

<sup>23</sup> P. Roman, *Un nou aspect cultural de la începutul epocii bronzului (complexul de la Dobrotești)*, în „SCIV” 17, 1966, 3, p. 451 și urm. și fig. 4/1; 2/10-11, 14.

<sup>24</sup> Doina Galbenu, *Câteva probleme ale perioadei de trecere de la neolitic la epoca bronzului în Oltenia*, în „SCIV” 23, 1972, 2, p. 265 și fig. 1/1, 7; 2/2, 5; 3/1, 4; 5/6.

<sup>25</sup> Ersilia Tudor, *Un aspect cultural post-gumelnițean descoperit în zona de dealuri a Munteniei*, în „SCIVA” 28, 1977, 1, p. 51 și urm.

<sup>26</sup> Ersilia Tudor, *Cu privire la unele sincronisme culturale în perioada timpurie a bronzului românesc*, în „Thraco-Dacia” 3, 1982, p. 94-100.

<sup>27</sup> T. Cioflan și R. Maschio, *op. cit.*, p. 14.

<sup>28</sup> Ersilia Tudor, *Die Gruppe Brătești*, în „Dacia, N. S.” 22, 1978, p. 73-86.

<sup>29</sup> Materialele ne-au fost aduse la muzeu în anul 2002 de către prof. de istorie Viorel Irimia, pe terenul căruia se află situl de interes arheologic. Îi mulțumim și cu acest prilej.

<sup>30</sup> P. Roman, *Cultura Coțofeni*, Biblioteca de arheologie 26, București, 1976, p. 13.

<sup>31</sup> I. Nania, *Prima unealtă pomivitică folosită în țara noastră*, în „Argessis” 9, 2000, p. 16 și fig. de la p. 17.

„afinități cu Sălcuța IV”<sup>32</sup>, de fapt ceramică Brătești, precum și fragmentele ceramice descoperite întâmplător la Cotmeana<sup>33</sup>, atestând un sit Coțofeni.

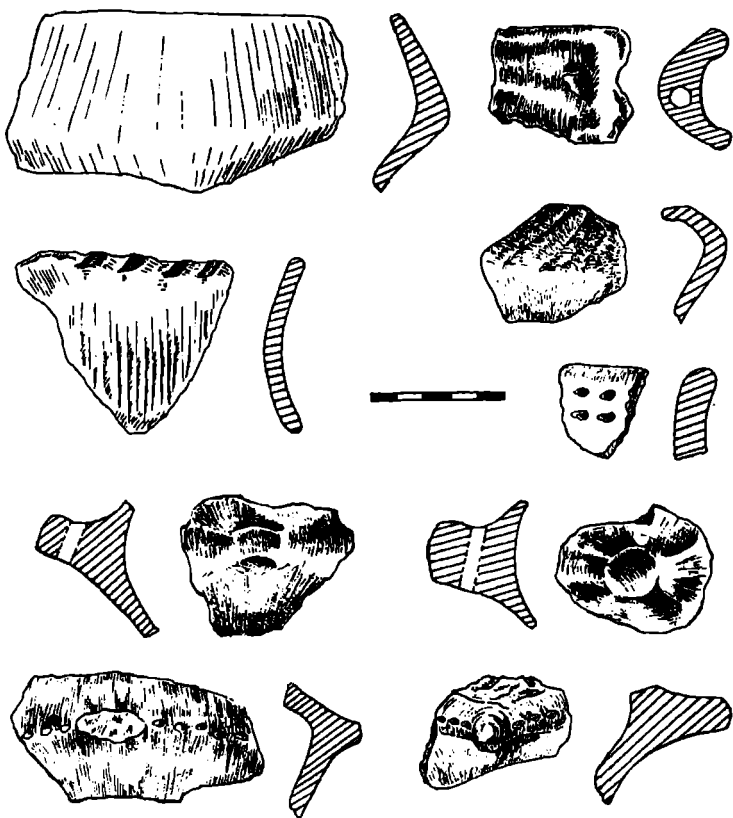


Fig. 6. Câmpulung – Apa Sărată. Ceramică Brătești.

În schimb, cultura Glina (Glina III) este mult mai bine reprezentată. Dintre complexele de locuire, multe au fost cercetate arheologic, cum sunt cele de la Bucșenești-Lotași, „Solovanu”<sup>34</sup>, com. Țițești, Valea Iașului – sit în care a fost descoperit, între altele, un creuzet, piesă unică în cultura Glina<sup>35</sup>, Domnești, „Treime”<sup>36</sup>. La așezarea de la Șerbănești, com Rociu<sup>37</sup> au fost semnalate fortificații din

<sup>32</sup> D. Popescu și D. V. Rosetti, *Săpăturile arheologice de la Retevoiești*, în „Materiale” 6, 1959, p. 702-708 și fig. 4-6.

<sup>33</sup> C. A. Bărbulescu, *O nouă descoperire aparținând culturii Coțofeni în nord-vestul Munteniei, la Cotmeanu (Argeș)*, în „Argessis” 11, 2002, p. 43-47.

<sup>34</sup> Sondaje arheologice realizate de Eugenia Popescu în anii 1968 și 1972.

<sup>35</sup> Chr. Schuster, *Perioada timpurie a epocii bronzului în bazinele Argeșului și Ialomiței superioare*, Bibliotheca Thracologica 20, București, 1997, p. 210.

<sup>36</sup> Cercetări arheologice de salvare efectuate în septembrie 1988, T. Cioflan și R. Maschio.



val de pământ, extrem de rare în cadrul culturii Glina (vezi situațiile de la Odaia Turcului, jud. Dâmbovița și Orbeasca de Sus, jud. Teleorman). De o importanță deosebită este așezarea de la Valea Calului, „Dealul Iordanului”, com. Șuici, dispusă pe o pantă terasată artificial spre vest. În urma cercetării arheologice din anul 1974, la Valea Calului s-au evidențiat trei niveluri Glina cu puternice afinități Schneckenberg, în nivelul inferior fiind frecventă ceramica de tip Brătești<sup>38</sup>. Alte stațiuni Glina sunt cunoscute din periegeze: valea Mozacului<sup>39</sup> și Glavacioc, „Mănăstirea”, com. Ștefan cel Mare<sup>40</sup>. Multe altele au fost semnalate în urma unor descoperiri întâmplătoare de ceramică: Rudeni, „La Cocini”, com. Șuici<sup>41</sup>, Bârzești, „Pe Pod”, com. Hârtiești<sup>42</sup> etc. Un răspuns la situația oarecum curioasă, că deși numeroase, așezările Glina din zona Argeșului nu au fost și probabil nici nu vor fi cercetate vreodată îndeajuns, îl poate oferi și realitatea că acestea sunt extrem de puțin relevante din punct de vedere muzeistic. Materialul arheologic recoltat din așezările în care s-au efectuat săpături arheologice este reprezentat aproape în totalitate de ceramică fragmentară, rareori întregibilă, de o monotonie „remarcabilă”.

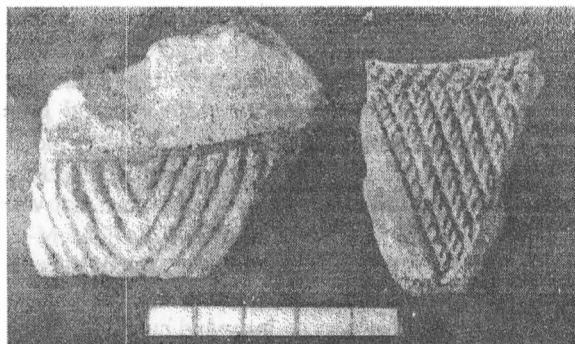


Fig. 7. Mozăceni. Ceramică Coțofeni.

Unei faze evolute a culturii Glina îi poate fi atribuit depozitul (?) de topoare de aramă descoperit întâmplător pe Dealul Olarului din Râncăcioc, com. Călinești<sup>43</sup>, păstrat mai mult timp – până în noiembrie 1977 când intră în patrimoniul Muzeului Județean Argeș – în colecția Școlii Râncăcioc. Deși există o anumită doză de incertitudine relativ la caracterul colectiv al descoperirii, o vom trata, totuși, drept depozit-complex închis. Depozitul este alcătuit din trei topoare din aramă, realizate prin

<sup>38</sup> T. Cioflan și R. Maschio, *Săpăturile arheologice de salvare de la Șerbănești, județul Argeș*, în „Argessis” 9, 2000, p. 7-14.

<sup>39</sup> Ersilia Tudor, *Cu privire la unele sincronisme culturale în perioada timpurie a bronzului românesc*, în „Thraco-Dacica” 3, 1982, p. 94-100.

<sup>40</sup> Periegeze I. Nania, *Materiale inedite în colecția Muzeului Județean Argeș*, I. Nania și D. Măndescu, *Arheologia văii Mozacului*, manuscris, passim.

<sup>41</sup> Chr. Schuster, *op. cit.*, p. 192.

<sup>42</sup> Cercetare de teren Eugenia Popescu, material inedit.

<sup>43</sup> Descoperiri întâmplătoare în anul 1974, semnalate de Eugenia Popescu în arhiva Muzeului Județean Argeș.

<sup>44</sup> A. Vulpe, *Varia archaeologica (II). Depozitul de topoare de la Râncăcioc-Argeș*, în „Thraco-Dacica” 9, 1988, 1-2, p. 207-210 și fig. 1/1-3.

turnare: două sunt late cu marginile ridicate – *Randleistenbeile* – (unul de tip Glina clasic, cu marginile doar ușor marcate, celălalt cu marginile ridicate mult mai pronunțat, ceea ce indică o evidentă evoluție tipologică), iar al treilea este un topor cu gaură transversală pentru coadă – *Schaflochaxt* – de tip Izvoarele<sup>44</sup>. Cercetări de suprafață au evidențiat faptul că depozitul de topoare de bronz poate fi pus în legătură cu o locuire Glina III atestată prin fragmente ceramice pe Dealul Olarului<sup>45</sup>. Anterior, în zona studiată în materialul de față, mai fusese semnalat un topor de tip Glina cu marginile ridicate, descoperit întâmplător la Retevoiești, „Valea Crucii”<sup>46</sup>.

De începutul epocii bronzului se leagă mai multe descoperiri funerare din zona Argeș. Caracteristicile acestora sunt aspectul tumular, iar tumulii, destul de numeroși, par a fi dispuși în grupuri. Ritul utilizat rămâne necunoscut, iar inventarul funerar este cvasiabsent. O astfel de necropolă este cea de la Țițești, „La Pietriș”, alcătuită din 25 de movile, din care s-au cercetat două, situate periferic. În ambele au fost descoperite câte o groapă adâncită în solul antic, conținând doar pământ cenușos, foarte bine bătătorit, și pigmenți de cărbune<sup>47</sup>. Un ansamblu de tumuli a fost semnalat la Beleți-Negrești, unde a fost cercetat un singur tumul, în anul 1977<sup>48</sup>. O altă necropolă tumulară de același gen, necercetată încă, pare a fi cea localizată în marginea de nord-est a satului Zama Rece, com. Căteasca, necropolă din care trei tumuli sunt ușor vizibili pe partea stângă a A1 Pitești-București. Acestui grup se integrează și necropola mai bine cunoscută de la Milostea, com. Slătioara, jud. Vâlcea, învecinată zonei Argeș, în care se remarcă influențe șnurceramice central-europene în mediul local de factură Schneckenberg<sup>49</sup> sau, după alte opinii, chiar mai vechi, inclus cercului cultural Coțofeni<sup>50</sup>.

Tot la începuturile epocii bronzului în zona Muscel se plasează și spectaculosul ansamblu al mormintelor (atât de înhumatie cât și de incineratie) cu ciste rectangulare din plăci de piatră, descoperite începând cu a doua jumătate a secolului al XIX-lea în zona submontană înaltă, la Cetățenii din Deal, „Cornul Malului” și „La Cruce”, com. Cetățeni, Albești, „La Zărziaru”, com. Albeștii de Muscel și Câmpulung, cartierul Apa Sărată<sup>51</sup>. Acestea nu sunt fenomene singulare, ci se înscriu într-un grup mai larg din nord-vestul Munteniei, denumit „în sens geografic” grupul Dâmbovița-Muscel. Mormintele cu ciste de piatră constituie, în fapt, mai curând reflectarea unei mode funerare care, după cum indică puținele piese de inventar, se întinde pe aproape

<sup>44</sup> A se vedea A. Vulpe, *Die Äxte und Beile in Rumänien I*, PBF IX, Bd. 2, München, 1970, p. 32-35 și pl. 4/59-61 și 5/62-71, pentru tipul Izvoarele și idem, *Die Äxte und Beile in Rumänien II*, PBF IX, Bd. 5, München, 1975, p. 64-65 și pl. 36/326-330, pentru tipul Glina.

<sup>45</sup> P. I. Dicu, *Autohtonii în documente arheologice*, în „Argeș” 12, 1977, 4 (110), p. 4.

<sup>46</sup> D. Popescu și D. V. Rosetti, *op. cit.*, p. 708 și fig. 1/6.

<sup>47</sup> Eugenia Popescu, *Noi descoperiri arheologice în județul Argeș*, p. 10, manuscris în arhiva Muzeului Județean Argeș. Un plan al necropolei de la Țițești, „La pietriș”, la I. Nania, *Necropola hallstattiană de la Țițești*, în „Argeșis” 11, 2002, p. 51-52 și fig. 2.

<sup>48</sup> Eugenia Popescu, *Descoperiri noi din epoca bronzului în județul Argeș*, comunicare la a opta sesiune anuală de comunicări științifice a Muzeului Județean Argeș, Pitești, 6-7 decembrie 1977. Mulțumesc pentru informații colegului Romeo Maschio, participant la cercetarea arheologică de la Beleți-Negrești.

<sup>49</sup> Eugenia Popescu și A. Vulpe, *Necropola tumulară de la Milostea*, în „Revista Muzeelor” 3, 1966, 3, p. 148-155.

<sup>50</sup> P. Roman, vocea *Milostea*, în *Enciclopedia arheologiei și istoriei vechi a României* 3 (M-Q), București, 2000, p. 76-77.

<sup>51</sup> Chr. Schuster, *op. cit.*, p. 126-136, 169 și 187-188.

toată durata mileniului III a.Chr. În același timp, s-a atras atenția asupra existenței indiciilor ce îndeamnă la plasarea acestui grup printre componentele incipiente ale culturii Monteoru<sup>52</sup>.

La final, după trecerea în revistă a descoperirilor, se impun câteva concluzii. În primul rând, în nici un caz, invocându-se absența vestigiilor, nu se mai poate afirma că zona argeșeană ar reprezenta o pată albă pentru perioada discutată. Fiecare segment cronologic și cultural este mobilat îndeajuns, sau, cel puțin, la fel de bine ca și în zonele vecine, chiar dacă multe situri ne sunt cunoscute doar din periegeze. O excepție o constituie cultura Coțofeni, cu minime descoperiri ce pot să-i fie atribuite, iar aici, trebuie să recunoaștem, aspectul actual al hărții arheologice argeșene se datorează, în mare măsură, stadiului cercetării. Nu trebuie pierdut din vedere faptul că, totodată, zona Argeșului se află plasată marginal în aria de răspândire a culturii arheologice respective, ceea ce ar putea explica și prin această optică raritatea descoperirilor. În fapt, factorul principal care a dus în timp, constant dar nu iremediabil, la transformarea zonei Argeșului într-o „pată albă” sau într-o zonă prea puțin relevantă pentru perioada în discuție, a fost absența sau caracterul incomplet al publicațiilor. Să ne gândim numai la siturile de importanță maximă – Teiu, unele dintre așezările Glina, necropolele tumulare sondate – care deși minuțios cercetate, nu beneficiază nici până acum de așteptatele publicații, cel puțin sub forma unor rapoarte detaliate.

Încheiem această prezentare a situației actuale, atrăgând atenția asupra potențialului arheologic al zonei argeșene, oarecum marginalizată în discursurile relative la perioada prezentată<sup>53</sup>. Mai mult, unele aspecte culturale, precum Brătești și grupul Dâmbovița-Muscel al înmormântărilor în ciste de piatră, nu mai pot fi astăzi serios documentate și analizate făcând abstracție de zona argeșeană.

Numerele de pe hărțile de la fig. 8-9 reprezintă următoarele localități: 1 Albești; Câmpulung-Apa Sărată; 3 Bârzești; 4 Beleți Negrești; 5 Berevoiești; 6 Bucșenești; 7 Cetățenii din Deal; 8 Cornățel; 9 Cotmeana; 10 Domnești; 11 Glavacioc; 12 Leșile; 13 Morteni; 14 Mozacu; 15 Mozăceni; 16 Negrași; 17 Popești; 18 Râncăciiov; 19 Retevoiești; 20 Rudeni; 21 Surdulești; 22 Șerbănești; 23 Teiu; 24 Tigveni; 25 Țițești; 26 Ulita; 27 Valea Calului; 28 Valea Iașului; 29 Valea Mozacului; 30 Zama Rece; 31 Ziduri.

<sup>52</sup> I. Motzoi-Chicideanu și Gh. Olteanu, *Un mormânt în cistă din piatră descoperit la Văleni-Dâmbovița*, în „SCIVA” 51, 2000, 1-2, p. 21 și fig. 8-9; I. Motzoi-Chicideanu, *vocea mormânt*, în *Enciclopedia arheologiei și istoriei vechi a României* 3 (M-Q), București, 2000, p. 122.

<sup>53</sup> De exemplu, în recentul tratat de istorie editat de Academia Română, *Istoria Românilor*, vol. I, *Moștenirea timpurilor îndepărtate*, pentru perioada discutată, zona Argeșului corespunde unei mari și intrigant de albe pete – a se vedea hărțile de la fig. 18 (descoperiri din „eneoliticul dezvoltat”) și fig. 31 (descoperiri din „Bronzul timpuriu”), unde monotonia albului în zona actualului județ Argeș este timid întreruptă de doar trei puncte: Teiu, Retevoiești și, respectiv, Valea Calului. Este ușor de remarcat, deci, efectul absenței publicațiilor.

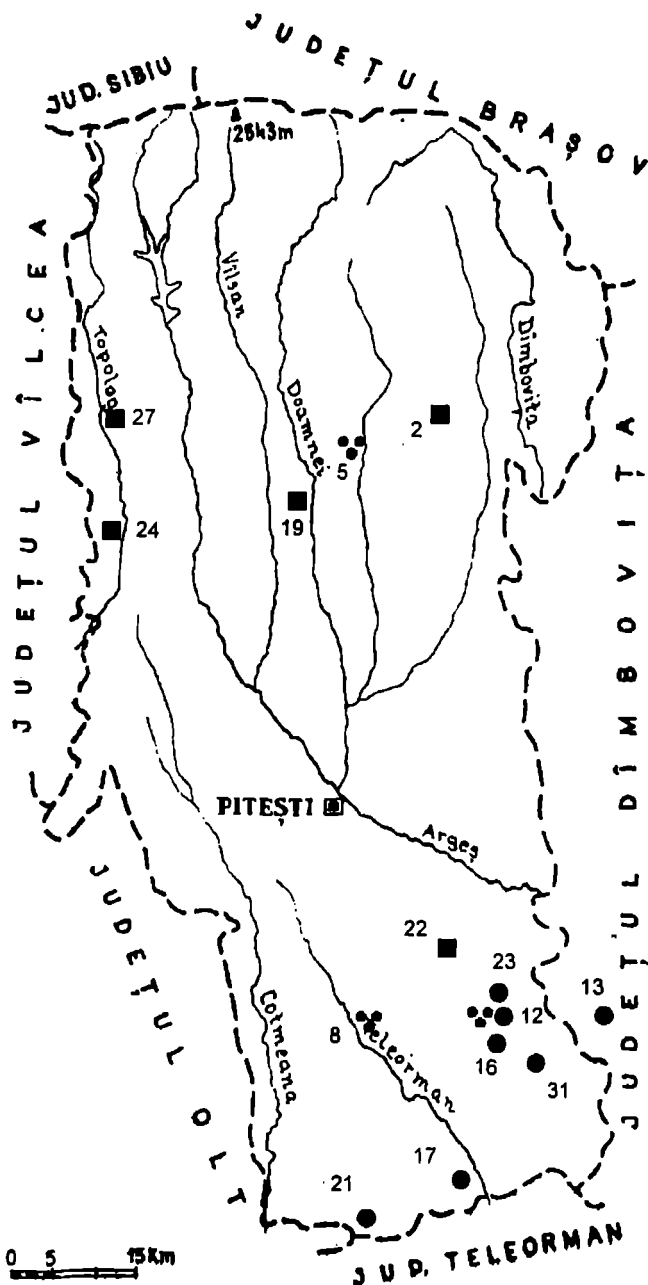


Fig. 8. Județul Argeș. ● – telluri Gumelnița; ■ – aspectul cultural Brătești;  
 ∴ – alte descoperiri eneolitice.

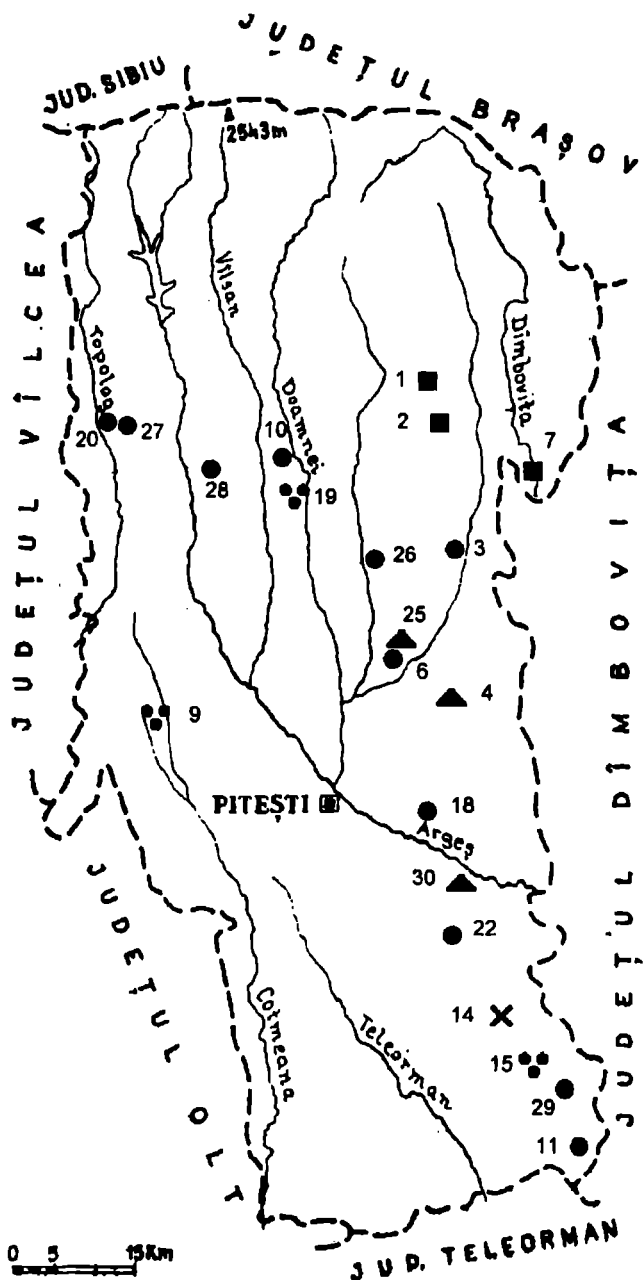


Fig. 9. Județul Argeș. x – locuire Cernavodă III; ∴ – locuire Coțofeni;  
 ● – locuire Glina; ▲ – necropole tumulare de la începutul epocii bronzului;  
 ■ – orizontul mormintelor în cistă de piatră.

# THE END OF STONE AGE AND THE BEGINNING OF METALS AGE IN THE ARGEȘ ZONE

## Abstract

In this paper are synthetically presented the most important archaeological discoveries from 4th – middle of 3rd millenary BC in the Argeș county zone. The settlements of eneolithic culture Gumelnița B1 are localized in the south-eastern part of county, in the plane zone (Surdulești, Teiu, Popești, Ziduri etc.), but in the hills zone are developed the cultural aspect Brătești (Valea Calului, Tigveni, Retevoiești, Câmpulung).

For the first time is signaled here the presence in Argeș zone of the culture Cernavodă III, in south of the county, on the valley of little river Mozac. The archaeological complexes belonging of Coțofeni culture are only few (Retevoiești, Mozăceni, Cotmeana,); the settlements of Glina culture is in abundance (the most important at Valea Calului, Șerbănești, Valea Iașului), but the majority of them are known only from archaeological field surveys.

From a recent phase of Glina culture may be attached the copper axe deposit (two *Ranlestenbeile* Glina type and one *Schaftlochaxt* Izvoarele type) discovered at Râncăciuv. Finally, between the relatively numerous cemeteries dated in the beginnings of the bronze age, remarkable is the group of burials in the slabs stone box from the north-eastern part of the county (Cetățeni, Apa Sărată-Câmpulung, Albești).

## Explanations of the plates:

Fig. 1. Ziduri, „Măgura”. The Gumelnița tell before starting of archaeological researches. View from West.

Fig. 2. Negrași, „Măgura Călușarilor”. The Gumelnița tell. View from Northwest. In the secondary plane, the natural heritage park „Poiana Narciselor”.

Fig. 3. Teiu, tell no. 1. The general plane of diggings.

Fig. 4. Cornățel. Zoomorphic sceptre.

Fig. 5. 1-4 Mozacu. Cernavodă III potsherds; 5-7 Ulița. Glina potsherds.

Fig. 6. Câmpulung-Apa Sărată. Brătești potsherds.

Fig. 7. Mozăceni. Coțofeni potsherds.

Fig. 8. Argeș county. ● – Gumelnița tells; ■ – Brătești culture; ∴ – others eneolithical discoveries.

Fig. 9. Argeș county. ✕ – Cernavodă III settlement; ∴ – Coțofeni settlements; ● – Glina settlements; ▲ – tumular cemeteries from the beginning of the Bronze Age; ■ – stone slabs graves horizon.

The numbers of the maps from no. 8 and no. 9 figures represented the next localities: 1 Albești; Câmpulung-Apa Sărată; 3 Bârzești; 4 Beleți Negrești; 5 Berevoiești; 6 Bucșenești; 7 Cetățenii din Deal; 8 Cornățel; 9 Cotmeana; 10 Domnești; 11 Glavacioc; 12 Leșile; 13 Morteni; 14 Mozacu; 15 Mozăceni; 16 Negrași; 17 Popești; 18 Râncăciuv; 19 Retevoiești; 20 Rudeni; 21 Surdulești; 22 Șerbănești; 23 Teiu; 24 Tigveni; 25 Țițești; 26 Ulița; 27 Valea Calului; 28 Valea Iașului; 29 Valea Mozacului; 30 Zama Rece; 31 Ziduri.