

CÂTEVA PIESE ARHEOLOGICE INEDITE DESCOPERITE ÎN VECHILE SĂPĂTURI DIN AȘEZAREA GETICĂ DE LA CETĂȚENI

DRAGOȘ MĂNDESCU*

Din vechile campanii de săpături arheologice efectuate timp de aproape două decenii (1940-1941, 1956-1972) la Cetățeni (jud. Argeș) de către Dinu V. Rosetti, cercetări rămase în cea mai mare parte inedite, în colecția Muzeului Județean Argeș sunt păstrate o serie de piese relevante pentru arheologia geto-dacă a celei de-a doua epoci a fierului. Am ales pentru o binemerită și justificată (chiar dacă atât de tardivă) introducere în circuitul științific patru dintre aceste descoperiri: o piesă ceramică, două podoabe și o unealtă. Documentația de șantier lipsind, singurele mărturii ce indică proveniența lor certă de la Cetățeni sunt însemnările din registrul inventar, uneori dublate de marcajul de șantier.

Bol cu decor în relief (Fig. 1/1). Este o imitație locală, getică, după cupele deliene. Partea inferioară, pe care este reprezentat decorul în relief, este realizată în tipar, iar partea superioară (buza) este modelată la mână. Din lut fin, de bună calitate, bine frământat, bolul are culoare cenușie închis rezultată în urma arderii reducătoare. Buza este ușor îngroșată și răsfrantă în exterior. Zona decorată este separată de cea neornamentată printr-un registru îngust cu linie în zig-zag. Decorul jumătății inferioare se înscrie în al treilea tip de decor („bols à godrons”) după tipologia Vulpe / Gheorghiță¹, fiind alcătuit din motive de grupuri de câte trei globule dispuse vertical, unite între ele cu o linie dreaptă alternând cu palmete vegetale stilizate. Înălțimea = 7,5 cm; diametrul gurii = 9,6 cm. Nr. inv. I.V. 1090. Bolul prezentat nu este singurul exemplar din această categorie ceramică descoperit la Cetățeni; alte două fragmente din părțile inferioare ale unor imitații autohtone de cupe deliene sunt cunoscute tot din vechile săpături². Bolurile cu decor în relief, replici autohtone ale prototipurilor produse la Delos și la Megara, cunosc o răspândire preponderent sudică (în special în Câmpia Munteană) și ceva mai rară în est (Moldova), pentru ca în Transilvania acestea

* Muzeul Județean Argeș, Pitești.

¹ A. Vulpe, M. Gheorghiță, *Bols à reliefs de Popești*, în „Dacia, N. S.”, 20, 1976, p. 172.

² D. V. Rosetti, *Șantierul arheologic Cetățeni*, în „Materiale și cercetări arheologice”, 8, 1962, p. 86, fig. 6/4 și 7/1. A. Vulpe, M. Gheorghiță, *op. cit.*, 177-178 și fig. 3, punctul 8, menționează nu mai puțin de 14 fragmente de boluri getice cu decor în relief descoperite la Cetățeni, existente în colecțiile muzeelor din Pitești și Câmpulung.

să fie apariții foarte rare (Piatra Craivii, Sighișoara, Țigmandru etc.)³. Perioada lor de maximă răspândire este considerată cea cuprinsă între mijlocul sec. II și mijlocul sec. I a.Chr.⁴. Chiar dacă marea majoritate a acestei categorii ceramice este realizată la roată și în tipar, nu lipsesc nici exemplarele cum este cel de la Cetățeni, a căror parte superioară este modelată la mână – amintim aici bolurile descoperite la Sprâncenata⁵ sau fragmentul de la Slimnic⁶.

Dintre piesele de port și podoabă descoperite la Cetățeni, numai câteva au atras atenția specialiștilor, și ne referim aici la cele cu caracter spectacular sau cu relevanță cronologică: podoabele din complexe funerare și de cult⁷, fibulele (o multitudine de tipuri: de schemă Latène B2 cu arcul modelat în formă de opt, de schemă Latène C1, Kostrzewski B, cu arcul în formă de scut rombic, „linguriță”, Jezerine, *kräftig profilierte Fibel*, Nauheim, Almgren 236-*Doppelknopffibel*)⁸, colierul (lanțul) din 16 segmente din sârmă de argint răsucită, descoperit în 1961 într-unul din morminte⁹, sau mica piesă în formă de corn (simulacru de *rhyton*?) obținută prin rulara unei foițe de aur, descoperită în 1960 pe terasa de pe malul stâng al Dâmboviței „în sectorul cu locuințe”¹⁰. Piesele „ordinare”, comune, au fost până acum, pe nedrept, ignorate. Două dintre acestea le prezentăm în continuare.

Brățară (Fig. 1/2). Este realizată din sârmă de fier, cu capetele petrecute și răsucite. Se mai păstrează doar unul dintre capete, fragmentar, prins de partea (terminația) opusă. Pe corp sunt patru mici inele mobile, tot din sârmă de fier. Grosimea sârmei = 0,2 cm; diametrul maxim = 8 cm; diametrul maxim al inelelor = 1 cm. Nr. inv. I.V. 975. Acest tip de brățară (tipul Rustoiu 2a) este comun culturii geto-dace clasice¹¹; dintre numeroasele exemplare descoperite în Dacia, analogiile cele mai apropiate pentru piesa prezentată aici, lăsând deoparte numeroasele exemplare de

³ I. Cassan-Franga, *Contribuții la cunoașterea ceramicii geto-dace. Cupele „deliense” getice de pe teritoriul României*, în „Arheologia Moldovei”, 5, 1967, p. 7-35; A. Vulpe, M. Gheorghiuță, *op. cit.*, p. 167-198; M. Turcu, *Les bols à reliefs des collections du Musée d'Histoire du Municipie de Bucharest*, în „Dacia, N. S.”, 20, 1976, p. 199-204; N. Conovici, *Cupele cu decor în relief de la Crăsan și Copuzu*, în „SCIVA”, 29, 1978, 2, p. 165-183; C. Popescu, *Original și imitație în cultura materială a geto-dacilor. Boluri cu decor în relief*, în „Angustia”, 5, 2000, p. 235-264; I. H. Crișan, *Ceramica daco-getică. Cu specială privire la Transilvania*, Biblioteca Muzeelor, București, 1969, p. 199-204; p. 137-140 și fig. 63, pl. CLXX-CLXXI;

⁴ M. Babeș, *Problèmes de la chronologie de la culture gèto-dace à la lumière des fouilles de Cărlomănești*, în „Dacia, N. S.”, 19, 1975, p. 136 și fig. 7: cupele cu decor în relief fac parte din grupa de asocieri definitorie pentru orizontul I al culturii geto-dace clasice.

⁵ C. Preda, *Geto-dacii din bazinul Oltului inferior. Dava de la Sprâncenata*, Biblioteca de Arheologie 47, București, 1986, p. 90-91 și pl. XXXVIII/1; XXXVIII/4.

⁶ I. Glodariu, *Așezări dacice și daco-romane la Slimnic*, Biblioteca de Arheologie 39, București, 1981, p. 34 și fig. 43/4.

⁷ D. V. Rosetti, *Au fost amazoane în Dacia?*, în „Magazin istoric”, 3 (11), 1969, coperta III.

⁸ Fl. Mîrțu, *O fibulă de tip celtic și o monedă macedoneană de la Antigona Gonatas descoperite la Cetățeni-Muscel*, în „SCIV”, 16, 1965, 3, p. 571 și fig. 1; M. Babeș, *Stațiunea geto-dacă de la Cetățeni. Descoperiri și informații recuperate*, în „SCIVA”, 50, 1999, 1-2, p. 26, 29 și fig. 9-10; D. Măndescu, *Fibule din colecția Muzeului Județean Argeș, Pitești*, în „Argessis”, 8, 1999, p. 10-11 și fig. 14, 16-20, 23-27.

⁹ R. Vulpe, *Așezări getice din Muntenia*, Monumentele patriei noastre 25, București, 1966, fig. 38; Fl. Mîrțu, *Contribuții la cunoașterea vieții dacilor de pe valea superioară a râului Dâmbovița*, în „Studii și articole de istorie”, 5, 1963, p. 21.

¹⁰ Fl. Mîrțu, *Fragmente de rhyton ceramic geto-dacic descoperit la Cetățeni-Muscel*, în „SCIV”, 15, 1964, 4, p. 533 și fig. 3.

¹¹ A. Rustoiu, *Metallurgia bronzului la daci (sec. II î.Chr. – I p.Chr.)*. Tehnici, ateliere și produse de bronz, Bibliotheca Thracologica 15, București, 1996, p. 94.

brăţări cu capetele înfăşurate (tipul Horedt D3a), realizate din argint, descoperite în tezaurele dacice¹², sunt constituite de două brăţări din dava de la Brad¹³ şi încă una de la Poiana¹⁴, datate în sec. I a.Chr. – I p.Chr.

Pendantiv (Fig. 1/3). Este realizat din bronz, prin turnare. Partea de sus este transformată într-o mică verigă, pentru prindere, iar cea de jos are forma unei terminaţii cu trei mici proeminente. Lungimea = 3,2 cm. Nr. inv. I.V. 976. Alte două pendantive de acelaşi tip au fost descoperite în zona argeşeană, la Conţeşti „Lacul lui Bărcă”¹⁵ şi la Mozacu, „Troia”¹⁶, iar alte trei analogii pentru piesa de la Cetăţeni sunt cele de la Căndeşti (jud. Vrancea), Sighişoara-Wietemberg şi Şeica Mică¹⁷. Pentru încadrarea cronologică a acestui tip de pendantiv cel mai relevant context este cel de la Conţeşti, unde o monedă de Dyrrachium şi o fibulă ce se apropie de tipul B Kostrzewski permit datarea la sfârşitul sec. II şi începutul sec. I a.Chr.¹⁸. Cele trei descoperiri din estul judeţului Argeş, făcute pe un spaţiu relativ restrâns (65 km între punctele extreme Cetăţeni şi Mozacu) ne îndreptăţesc să considerăm aşezarea geto-dacă de pe valea superioară a Dâmboviţei un posibil centru de producere a acestui tip de podoabă, mai ales că există certitudinea funcţionării aici a unui atelier de bronzier¹⁹. În aceşti mici pendantivi cu decor globular la capătul inferior trebuie văzute, practic, replicile autohtone ale prototipurilor contemporane din lumea celţilor estici, piese ce s-au bucurat de un real succes începând cu perioada mijlocie a Latène-ului est-central european²⁰ şi continuând în etapa târzie, oppidană, a culturii celtice dunărene²¹. De altfel, aceasta nu este singura influenţă celtică în domeniul pieselor de port şi podoabă de la Cetăţeni, şi ne referim aici în special la fibula de schemă Latène timpurie cu arcul îndoit în formă de opt²² şi la lanţul alcătuit din segmente de sârmă de argint torsadată²³.

Braţ de compas (Fig. 1/4). Este din fier, cu secţiunea circulară în zona mediană (diametrul maxim = 0,7 cm) şi rectangulară la extremităţi. Partea inferioară se termină cu un vârf ascuţit. Partea superioară mai păstrează nitul cu ajutorul căruia se prindea de celălalt braţ. Lungimea = 22,2 cm. Nr. inv. I.V. 1126.

¹² K. Horedt, *Die Dakischen Silberfunde*, în „Dacia, N. S.”, 17, 1973, p. 139, fig. 6/D3a.

¹³ V. Ursachi, *Zargidava. Cetatea dacică de la Brad*, Bibliotheca Thracologica 10, Bucureşti, 1995, p. 237 şi pl. 206/9, 17; 207/11.

¹⁴ S. Teodor, *Objets de parure de Piroboridava (Polana, dép. De Galaţi)*, în vol. *The Thracian World at the Crossroads of Civilisations*, I, Bucureşti, 1997, p. 392 şi fig. 2/5-6, 10.

¹⁵ A. Vulpe, E. Popescu, *Une contribution archéologique à l'étude de la religion des Gêto-Daces*, în „Thraco-Dacica”, I, 1976, p. 219 şi fig. 5/7.

¹⁶ Inedit, descoperită prin perieghetz, într-o aşezare getică, de prof. Ion Nania din Piteşti. Îi mulţumim şi pe această cale pentru permisiunea de a examina piesa aflată în colecţia personală.

¹⁷ A. Rustoiu, *op. cit.*, p. 122 („pendantive cruciforme”) şi fig. 86/2.

¹⁸ A. Vulpe, E. Popescu, *op. cit.*, p. 222-223, fig. 5/1 şi fig. 7.

¹⁹ D. Măndescu, *Atelierul de producere a podoabelor de bronz din dava getică de la Cetăţeni*, în „Sargetia”, 2002, sub tipar.

²⁰ J. Filip, *Keltové ve střední Evropě*, Monumenta Archaeologica V, Praga, 1956, p. 163 şi fig. 50/7 (Ponětovice), pl. 104/16 (Keréstur).

²¹ M. Szabo, *Les Celtes de l'Est. Le second Age du Fer dans la cuvette des Carpates*, Paris, 1992, p. 181.

²² Fl. Mîrţu, *O fibulă de tip celtic şi o monedă macedoneană de la Antigon Gonatas descoperită la Cetăţeni-Muscel*, în „SCIV”, 16, 1965, 3, p. 571 şi fig. 1.

²³ A. Rustoiu, *Influences celtiques dans l'orfèvrerie dacique du I-er siècle av. J.-C.*, în vol. *The Thracian World at the Crossroads of Civilisations*, I, Bucureşti, 1997, p. 154.

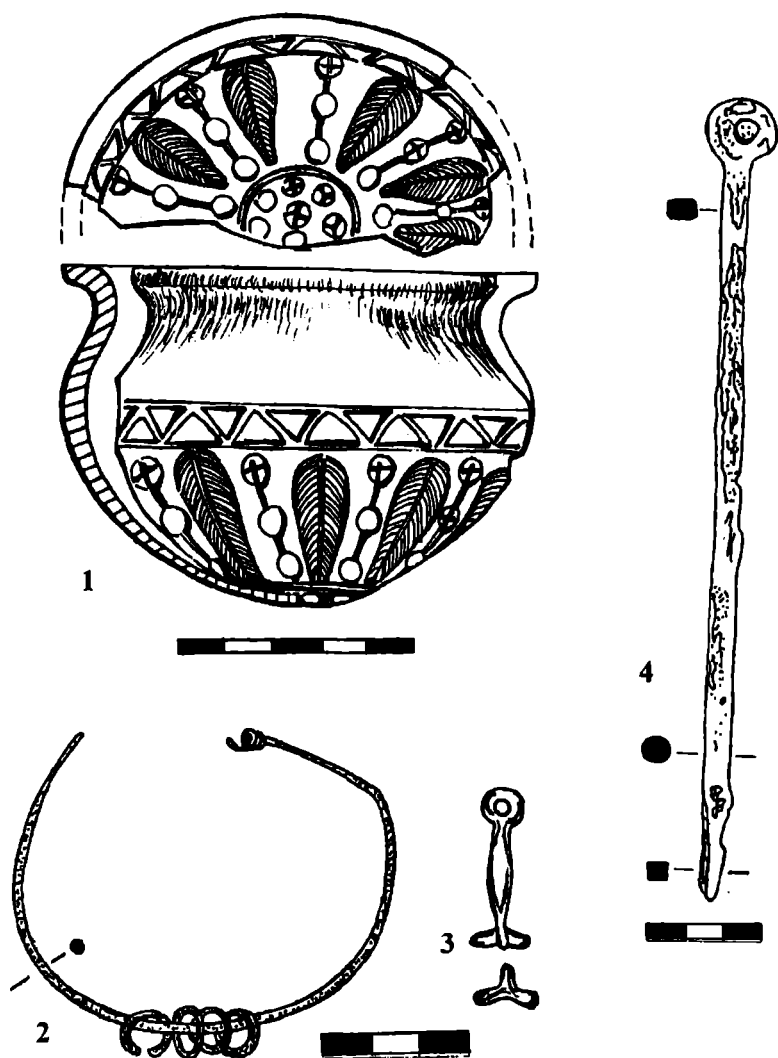


Fig. 1. Cetățeni. 1 bol cu decor în relief, 2 brățară, 3 pandativ, 4 braț de compas. 1 - ceramică; 2, 4 - fier; 3 - bronz.

Compasul fragmentar de la Cetățeni, un import din lumea romană, fără îndoială, este primul instrument de acest fel cunoscut în spațiul getic de la sud de Carpați. Importanța acestuia este subliniată și de faptul că cele cinci compasuri descoperite la Grădiștea Muncelului²⁴, la care se pot adăuga un număr egal de piese (însă mult diferite ca formă), descoperite în ultimul nivel (sec. I p.Chr.) al davei de la Brad²⁵ erau, până acum, singurele exemplare cunoscute din întreaga Dacie. Datarea pieselor din capitala Daciei preromane, practic identice cu compasul de la Cetățeni, a fost stabilită pentru primii ani ai sec. II p.Chr., deoarece toate au fost găsite în complexe incendiate în timpul celui de-al doilea război dacic al împăratului Traian²⁶.

Chiar dacă ne rămân necunoscute contextele, eventual complexele închise cărora le-au aparținut, piesele descoperite la Cetățeni prezentate mai sus contribuie la sporirea repertoriului acestor descoperiri pentru spațiul geto-dacic din cea de-a doua epocă a fierului. Punerea lor în circulație științifică încearcă, pe cât posibil, să repare o regretabilă stare de lucruri datorată nepublicării sistematice a materialelor descoperite în vechile săpături, situație care, în timp, a fost total nefavorabilă așezării geto-dace de la Cetățeni.

SOME UNEDITED ARCHAEOLOGICAL ARTIFACTS FOUND IN THE FORMER RESEARCHES IN THE GETIAN SETTLEMENT AT CETĂȚENI

Abstract

After 40 years from their discovery, are offered now to scientific circuit few artifacts from Getian station of Cetățeni (Argeș County), preserved in the District Argeș Museum's collections. From ceramics domain is published here a Getian specific imitation after the bowls from Delos and Megara with embossed decoration. Among the ornaments from Cetățeni are presented here an iron bracelet, and a bronze pendant. In the final part of article is presented a fragmentary compass, the first ever found in a Getian settlement southern of Carpathians Mountains. The archaeological material published here is contributory to increase the repertoire of these discoveries from the Geto-Dacian epoch.

Explanation of the figure:

Fig. 1. Cetățeni. 1 bowl with embossed decoration, 2 bracelet, 3 pendant, 4 compass fragmental. (1-clay, 2, 4-iron, 3-bronze).

²⁴ I. Glodariu și E. Iaroslavschi, *Civilizația fierului la daci*, Cluj-Napoca, 1979, p. 87 și fig. 47/8-12.

²⁵ V. Ursachi, *op. cit.*, p. 121 și pl. 5/6, 11-14.

²⁶ I. Glodariu și E. Iaroslavschi, *op. cit.*, p. 88.