

## ARHEOLOGIA VĂII BRATIEI (VESTIGII DIN PREISTORIE PÂNĂ ÎN EPOCA ROMÂNĂ)

DRAGOȘ MĂNDESCU\*

Râul Bratia își are izvoarele pe versantul sudic al masivului Iezer, la 2020 m altitudine, sub Curmătura Groapele, în căldarea glaciară situată între culmile Păpău, Obârșia, Cernatu și Colții Caprei. Afluenții săi principali sunt, pe partea dreaptă a cursului superior, Brătioara, respectiv, pe cea stângă, Răușorul, iar pe partea dreaptă a cursului mijlociu, Slănicul. Lungimea totală a cursului Bratiei este de aproape 60 km<sup>1</sup>, fiind în întregime situat în jumătatea nordică a județului Argeș, în zona istorică a Muscelului. Râul străbate, de la nord la sud, următoarele comune: Albeștii de Muscel, Berevoești, Aninoasa, Vlădești și Bălilești (fig. 1). Aproape de punctul de întâlnire a hotarelor comunelor Bălilești, Țițești și Dârmănești, și, totodată, în vecinătatea intersecției meridianului de 25° longitudine estică cu paralela de 45° latitudine nordică, Bratia se varsă în Râul Târgului, pe partea dreaptă a acestuia, la altitudinea de 323 m.

Toate descoperirile prezentate în cele ce urmează au fost făcute întâmplător, cu excepția uneia (cea de la Golești-„Siliște”), în cazul căreia s-a realizat un mic sondaj de verificare. Dintre cele opt puncte arheologice înfățișate mai jos, numai trei sunt inedite (cele relative la comuna Bălilești), însă, în ansamblu, tratarea unitară a tuturor vestigiilor preistorice și antice de pe valea Bratiei se realizează prin materialul de față pentru prima oară.

### Comuna Berevoești

1. În hotarul satului Bratia, pe Valea Groșilor, mic afluent al Bratiei de pe partea sa stângă, locuitorul Dumitru Năbăruș a descoperit (în împrejurări ce ne rămân necunoscute) câteva topoare de piatră, unele dintre ele fiind șlefuite și cu perforație pentru înmănușare. Pieseile au fost donate colecției muzeale din comună<sup>2</sup>. Între acestea, atrage atenția un exemplar ce se înscrie în așa-numitul tip al „ciocanelor de miner” (fig. 2). Este vorba de o piesă masivă, neperforată, cu marginile rotunjite și cu o șanțuire circulară bine marcată de jur-împrejur, destinată prinderii în coadă cu ajutorul unor curele. Acest tip de unealtă, despre care s-a considerat să era folosit pentru extragerea și prelucrarea minereului și a sării<sup>3</sup>, este caracteristic pentru eneolitic și începutul epocii

\* Muzeul Județean Argeș, Pitești.

<sup>1</sup> I. Ujvari, *Geografia apelor României*, București, 1974, p. 446.

<sup>2</sup> I. C. Hera-Bucur, *Monografia comunei Berevoești-Muscel*, București, 1996, p. 29 și pl. I/1-2.

<sup>3</sup> *Istoria României*, I, București, 1960, p. 118.

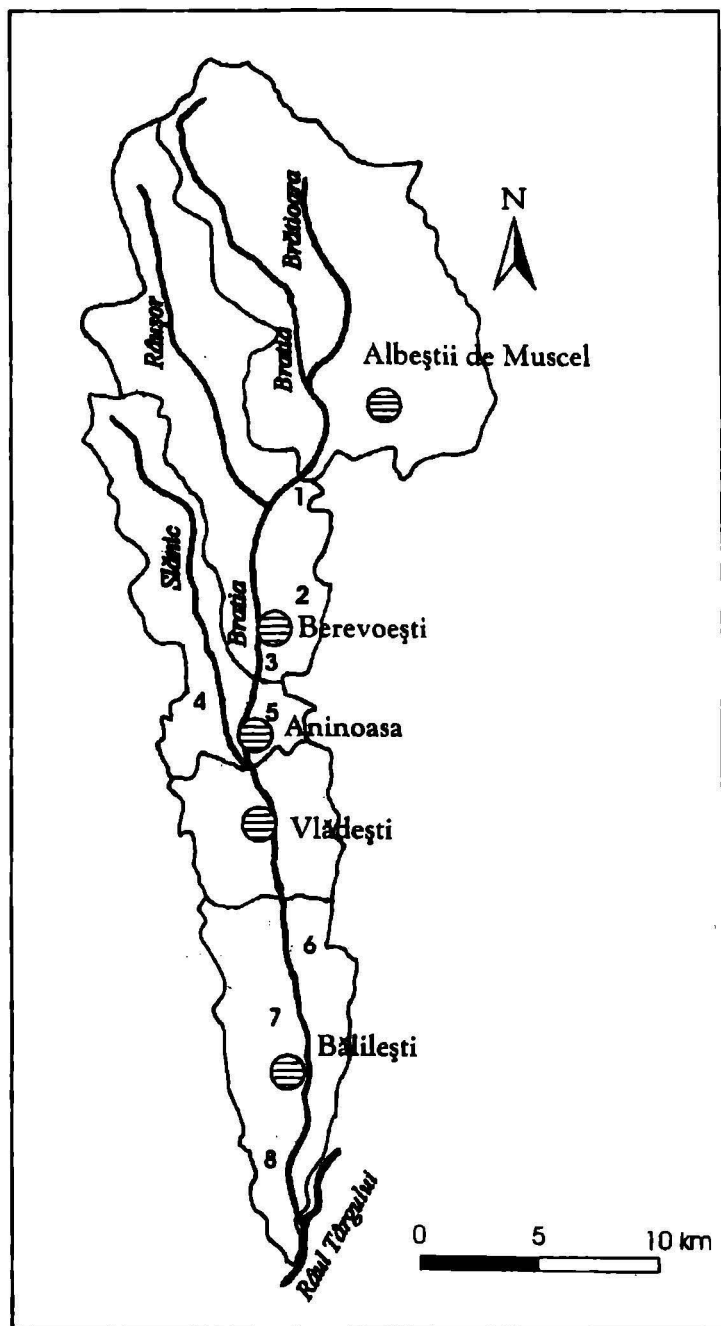


Fig. 1. Harta văii Bratiei. Numerele de pe hartă corespund celor din text.

bronzului<sup>4</sup>, fiind răspândit în zonele de dealuri și submontane, în special, dar și în zone de câmpie, pe o arie extinsă în Europa<sup>5</sup>.

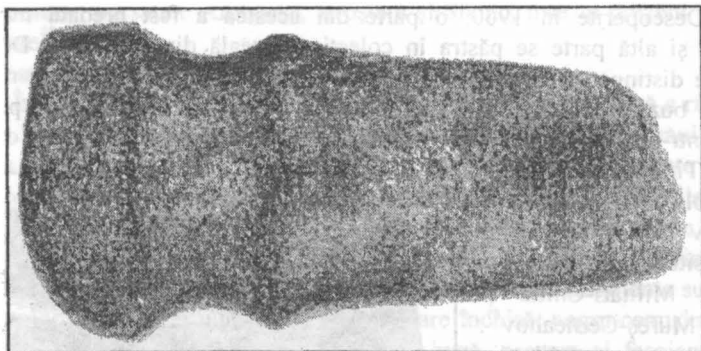


Fig. 2. Bratia-, „Valea Groșilor”, comuna Berevoești. „Ciocan de miner”. Piatră. (După I. C. Hera-Bucur).

Cea mai bună analogie pentru toporul-ciocan de miner de pe Valea Groșilor este un exemplar de la Căzănești (jud. Vâlcea), descoperit într-un mediu Glină, de la începutul epocii bronzului<sup>6</sup>.

2. Pe versantul Văii lui Arei, afluent al Văii Satului, apă ce se varsă de pe partea stângă în Bratia în hotarul satului Berevoești-Pământeni, acum aproape o jumătate de secol, un pădurar a descoperit întâmplător un topor de cupru cu brațele în cruce (fig. 3). Piesa a intrat în colecția muzeului din Câmpulung și a fost publicată de către directorul de atunci al instituției<sup>7</sup>. Până în prezent, acesta rămâne singurul topor de cupru cunoscut pe valea Bratiei. Caracteristicile sale morfologice îl plasează între exemplarele tipului Ariușd, tip rar întâlnit la sud de Carpați<sup>8</sup>. Din punct de vedere cronologic, tipul Ariușd se datează cu începutul eneoliticului<sup>9</sup>.

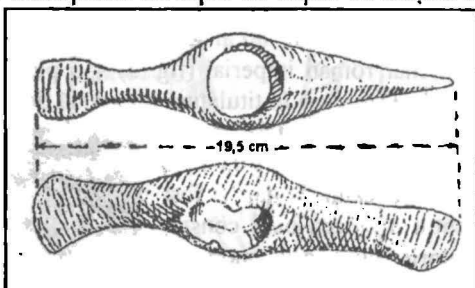


Fig. 3. Berevoești-Pământeni-, „Valea lui Arei”, comuna Berevoești. Topor de tip Ariușd. Cupru. (După Fl. Mârțu).

<sup>4</sup> E. Comșa, *Date despre unelte de piatră șlefuită din epoca neolitică și din epoca bronzului, de pe teritoriul României (Istoricul problemelor, tipuri-funcționalitate)*, în „SCIV”, 23, 1972, 2, p. 256 și fig. 8.

<sup>5</sup> Chr. Schuster, *Despre un anumit tip de ciocan și ciocan-topor neperforat din piatră de pe teritoriul României*, în „Thraco-Dacica”, 19, 1998, p. 113-114.

<sup>6</sup> Gh. Petre, *Topoare-ciocan de minerii din epoca bronzului descoperite în nordul Olteniei*, în „SCIVA”, 19, 1968, 2, p. 279-280 și fig. 1.

<sup>7</sup> Fl. Mârțu, *Un topor de luptă din cupru, descoperit la Berevoești-Muscel*, în „SCIV”, 13, 1962, 1, p. 101-103.

<sup>8</sup> A. Vulpe, *Die Äxte und Beile in Rumänien 2, Prähistorische Bronzefunde IX, 5*, München, 1975, p. 36, n. c. 88 și pl. 11/88.

<sup>9</sup> Idem, *Cu privire la cronologia topoarelor de aramă cu brațele „în cruce”*, în „SCIV”, 15, 1964, 4, p. 460, 462.

3. În lunca satului Berevoești-Pământeni aflată pe malul stâng al Bratiei, învățătorul Ion Amzică a descoperit întâmplător pe proprietatea sa mai multe fragmente ceramice. Descoperite în 1960, o parte din acestea a fost predată muzeului din Câmpulung și altă parte se păstra în colecția muzeală din comună<sup>10</sup>. Din ilustrația publicată se distinge un fragment ceramic care pare să provină de la un mare vas de provizii cu buza orizontală, lată (fig. 4). Fragmentul respectiv făcea parte, foarte probabil, dintr-un vas de tip *Krausengefässe*, realizat la roată dintr-o pastă de calitate și bine ars. Tipul este specific pentru secolul III – începutul secolului IV p.Chr., descoperit în multe situri ale culturilor arheologice Militari-Chilia și Sântana de Mureș-Cerneahov<sup>11</sup>. Nu este exclus ca vestigiile din lunca satului Berevoești-Pământeni să marcheze o așezare autohtonă supusă romanizării, rămasă în afara fruntariilor provinciei Dacia Malvensis după căderea limesului transalutan la mijlocul sec. III p.Chr.

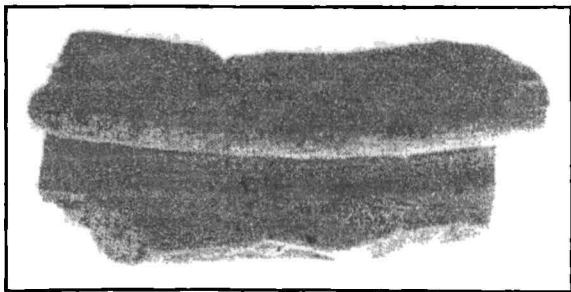


Fig. 4. Berevoești-Pământeni, comuna Berevoești. Fragment ceramic din sec. III-IV. (După I. C. Hera-Bucur).

#### Comuna Aninoasa

4. În anii '80 ai secolului XX, pe teritoriul comunei era descoperit întâmplător un denar roman imperial (fig. 5) – o piesă subaerată emisă de împăratul Traian (98-117)<sup>12</sup>. Deoarece în titulatura imperială de pe legenda aversului figura cel de-al cincilea consulat, data baterii piesei se restrânge la anii 103-111, perioadă când Traian a fost pentru a cincea oară consul. Autorii publicării monedei (păstrată în colecția muzeului din Câmpulung) considerau denarul emis chiar în perioada războaielor dacice, deoarece după victoria finală din anul 106 nu se mai putea justifica măsura baterii monedei subaerate în imperiu.

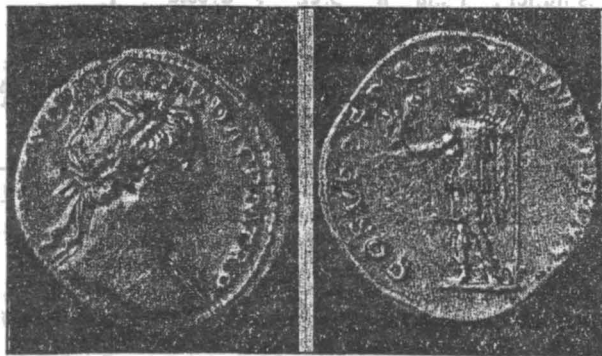


Fig. 5. Aninoasa. Denar roman imperial. Argint. (După Șt. Cartaleanu și Fl. Mărtzu).

<sup>10</sup> I. C. Hera-Bucur, *op. cit.*, p. 29 și pl. I/3-4.

<sup>11</sup> Gh. Bichir, *Geto-dacii din Muntenia în epoca romană*, Biblioteca de Arheologie 43, București, 1984, p. 35, 88; Alexandrina Alexandrescu, Anca Păunescu, *Așezarea din sec. III e. n. de la Podul Dâmboviței*, în „Studii și Comunicări Pitești”, 3, 1971, p. 165.

<sup>12</sup> Șt. Cartaleanu, Fl. Mărtzu, *Un alt denar emis de Traian, descoperit pe aria Muscelului (jud. Argeș) și implicațiile acestuia istorice și numismatice în zonă*, în „Studii și Comunicări Câmpulung”, 4, 1987, p. 9-14.

5. O menționare vagă amintește descoperirea întâmplătoare pe teritoriul comunei a unor „topoare de piatră neolitice”. Acestea ar fi fost păstrate mai mulți ani în colecțiile școlilor din satele Aninoasa, Broșteni și Slănic, însă în prezent toate piesele sunt dispărute<sup>13</sup>.

#### Comuna Bălilești

6. În partea de nord a comunei, în satul Ulita, pe partea stângă a râului, au fost descoperite întâmplător, în anul 2002, chiar în perimetrul gospodăriei unui cetățean, pe terasa de la sud de actuala biserică, o cantitate considerabilă de fragmente ceramice. O parte din ele au fost predate Muzeului Județean Argeș de către prof. Vasile Bumbeneci din localitate<sup>14</sup>. Acestea provin de la o ceramică rudimentară, lucrată la mână, de la câteva vase mari, din pastă grosolană, cu amestec de mica și multe pietricele. Culoare cărămizie este dată de o ardere oxidantă, însă inegală – unele fragmente sunt cărămizii doar la exterior, în timp ce interiorul are o culoare închisă, negru-cenușiu. În privința decorului menționăm brăul alveolat dispus sub buză, precum și fascicule de striuri paralele realizate cu măturica (fig. 6). Fragmentele ceramice respective atestă o locuire datând din epoca bronzului, foarte probabil aparținând culturii Tei, fragmentele apropiindu-se de caracteristicile ceramicii fazelor IV și V ale acestei culturi<sup>15</sup>. Un sondaj arheologic de verificare ar putea clarifica în mare măsură situația arheologică de la Ulita.

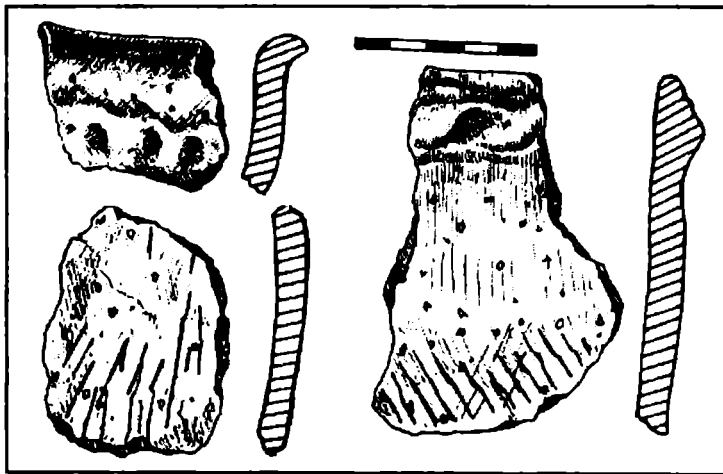


Fig. 6. Ulita, comuna Bălilești. Fragmente ceramice Tei.

7. În satul Golești, un restrâns sondaj arheologic făcut cu aproape trei decenii în urmă de profesorii de istorie din localitate, Dan Dimulescu și Florian Măndescu, în colaborare cu Flaminu Mărtzu de la muzeul din Câmpulung, scotea la lumină vestigii arheologice aparținând la două epoci: eneolitic și epoca romană<sup>16</sup>. Materialele

<sup>13</sup> Mihaela Lina, *Monografia comunei Aninoasa din județul Argeș*, Pitești, 2002, p. 14.

<sup>14</sup> Mulțumim prof. Vasile Bumbeneci pentru inițiativa semnării acestui sit.

<sup>15</sup> V. Leahu, *Cultura Tei*, București, f. a., p. 114-125.

<sup>16</sup> D. Dimulescu, V. Irimia, D. Măndescu, *Noi puncte de interes arheologic în zona Muscel*, comunicare la a 14-a sesiune anuală de comunicări științifice a Muzeului Județean Argeș, 28 octombrie 2003.

descoperite au fost păstrate în colecția personală prof. Dan Dimulescu, iar de puțin timp sunt accesibile publicului într-o expoziție ce prezintă istoria localității<sup>17</sup>.

Punctul unde au fost făcute descoperirile ce ne interesează se numește „Siliște” și este situat în partea de sud a satului Golești, pe terasa din dreapta râului Bratia, imediat la vest de șoseaua Băjești – Câmpulung. Cercetările de teren din acest loc au fost motivate de faptul că în anul 1893, Constantin Alessandrescu, în al său *Dicționar geografic al județului Muscel*, menționa existența la Golești-„Siliște” a unui „mic orașel dac”, semnalând descoperirea de către localnici a unor „urme de ziduri vechi, cuptoare, vase de pământ cu inscripțiuni cu totul vechi”<sup>18</sup>.

Ceramica eneolitică (fig. 7) este realizată dintr-o pastă relativ bună calitativ, îngrijit modelată, bine arsă, de culoare cenușiu-închis sau neagră obținută în urma unei arderi reducătoare, uneori cu o angobă lucioasă la exterior. Decorul constă din registre barbotinate, brăuri, paranteze, și, într-un caz, dintr-un ornament cu două șiruri de triunghiuri paralele excizate („dinți de lup”). Fragmentele aparțin unor vase precum: străchini, castroane adânci, oale, vase de provizii, dar și unui capac cu apucătoare modelată în formă de casă. Atât caracteristicile pastei, tehnica de realizare, cât și categoriile ceramice din care făceau parte fragmentele, ne permit să atribuim vestigiile preistorice de la Golești-„Siliște”, cu siguranță, culturii eneolitice Gumelnița, și nu unei faze finale a acesteia, când ceramica începe treptat să decadă calitativ, ci chiar uneia dintre fazele ei clasice, A2 sau B1, când moștenirea ceramicii Boian se făcea încă puternic simțită.

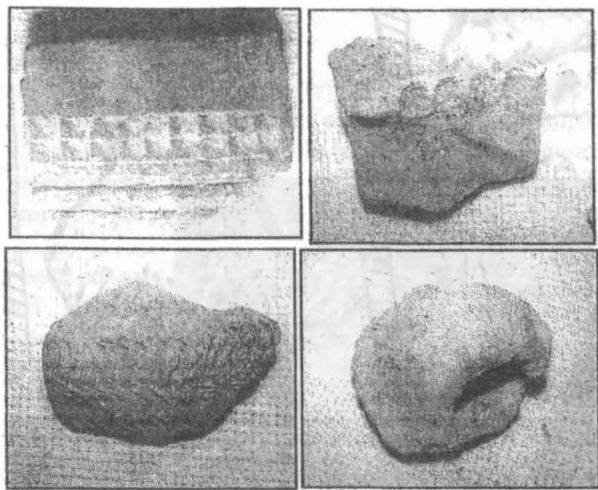


Fig. 7. Golești-„Siliște”, comuna Băilești. Fragmente ceramice Gumelnița.

La o primă vedere, această apariție a culturii Gumelnița în jumătatea nordică a județului poate părea surprinzătoare. Într-adevăr, limita nordică a culturii Gumelnița în Argeș nu trecea mai sus de Teiu, arealul său cuprinzând zona de câmpie. Să nu uităm,

<sup>17</sup> Mulțumiri și pe această cale d-lui prof. Dan Dimulescu pentru bunăvoința cu care ne-a pus la dispoziție pentru studiu fragmentele ceramice ca și, de altfel, întregul material arheologic din consistenta colecție personală.

<sup>18</sup> C. Alessandrescu, *Dicționar geografic al județului Muscel*, București, 1893, p. 323.

Însă, că această viziune de ansamblu este determinată de faptul că noi nu cunoaștem, practic, din întregul ansamblu al vestigiilor gumelnițene, decât așezările de tip tell din sudul județului, foarte ușor sesizabile în peisajul actual, cum sunt cele deja explorate de la Surdulești<sup>19</sup>, Teiu<sup>20</sup>, Ziduri<sup>21</sup> sau Popești<sup>22</sup>. Fără îndoială, aceasta este o imagine generală incompletă, explicabilă, considerăm noi, și prin stadiul actual al cercetării.

Celălalt lot de fragmente ceramice descoperite la Golești-„Siliște” datează din epoca romană (fig. 8). Ceramica este realizată la roată, bine arsă, uniform, având, în general, culoarea roșie. Se evidențiază prin cantitatea mare mânușile de amforă și turtile de câni și de urcioare. Sunt apoi prezente fragmente din pereții unor amfore, unul dintre aceste fragmente păstrând urme de pictură cu roșu, fragmente de farfurii, de câni și castroane. Pe lângă ceramică merită remarcate câteva fragmente dintr-un vas de sticlă, probabil pahar (fig. 9).

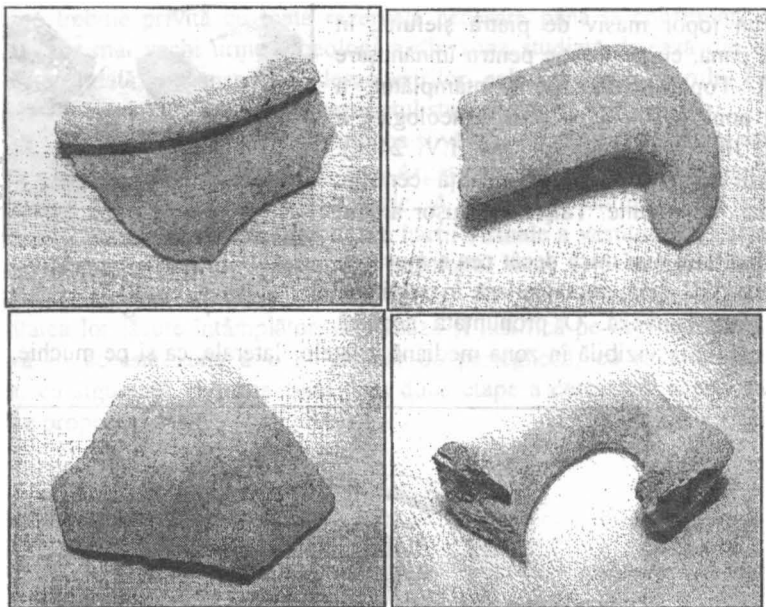


Fig. 8. Golești-„Siliște”, comuna Băilești. Ceramică romană.

Prezența urmelor romane la Golești nu trebuie să ne surprindă, deoarece la doar câțiva km est trecea limesul transalutan. Localitatea se află chiar pe linia dreaptă ce unește castele de la Purcăreni și Jidova, la aproximativ 12-13 km de primul obiectiv și la 24 km de cel de-al doilea.

Deși în literatura de specialitate – în virtutea principiului închiderii sistematice cu fortificații a văilor ce se deschideau spre vest – a fost presupusă

<sup>19</sup> M. Petrescu-Dâmbovița, *Cercetări arheologice la Surdulești*, în „Materialc”, 1, 1953, p. 523-542.

<sup>20</sup> I. Nania, *Locuitorii gumelnițeni în lumina cercetărilor de la Teiu*, în „SAI”, 9, 1967, p. 7-23.

<sup>21</sup> D. Măndescu, *Tellul gumelnițean de la Ziduri (com. Moșteni, jud. Argeș)*, în „Argessis”, 10, 2001, p. 7-19.

<sup>22</sup> Idem, *Cercetări arheologice pe valea Dâmboviței*, în „Argessis”, 11, 2002, p. 31-38.

<sup>23</sup> T. Cioflan, *Cercetările arheologice de la Popești, județul Argeș*, în „Argessis”, 7, 1995, p. 5-12.

existența unui castru la confluența Bratiei cu Râul Târgului<sup>23</sup>, care deci ar trebui căutat undeva la limita dintre comunele Bălilești, Țițești și Dâmănești, deocamdată din această zonă nu provine nici o descoperire romană concretă.

Nu ar fi exclus însă ca tocmai aici, la Golești, la câțiva kilometri în amonte pe Bratia față de confluența sa cu Râul Târgului, să fie de căutat fortificația destinată pentru a proteja intrarea în valea Bratiei, râu ce deschidea o cale naturală spre vest, deci spre interiorul provinciei. Dar caracterul militar sau de altă natură, civilă sau comercială, al sitului de la Golești-„Siliște” poate fi demonstrat doar în urma unor săpături arheologice sistematice.

8. De pe teritoriul satului Băjești provine un topor masiv de piatră șlefuită, în formă de pană, cu perforație pentru înmănășare (fig. 10). Toporul, descoperit întâmplător, a intrat în anul 1977 în colecția arheologică a Muzeului Județean Argeș (nr. inv. I.V. 2488). Este lucrat dintr-o piatră de nuanță cenușie, rectangular în secțiune. Taișul este ușor arcuit,

având o înălțime mai mică decât cea a muchiei, iar aceasta din urmă, rectangulară în secțiune, are suprafața convexă. O pronunțată nervură longitudinală este vizibilă în zona mediană a fețelor laterale, ca și pe muchie, unde se lățește ușor.



Fig. 9. Golești-„Siliște”, comuna Bălilești. Fragmente de sticlă.

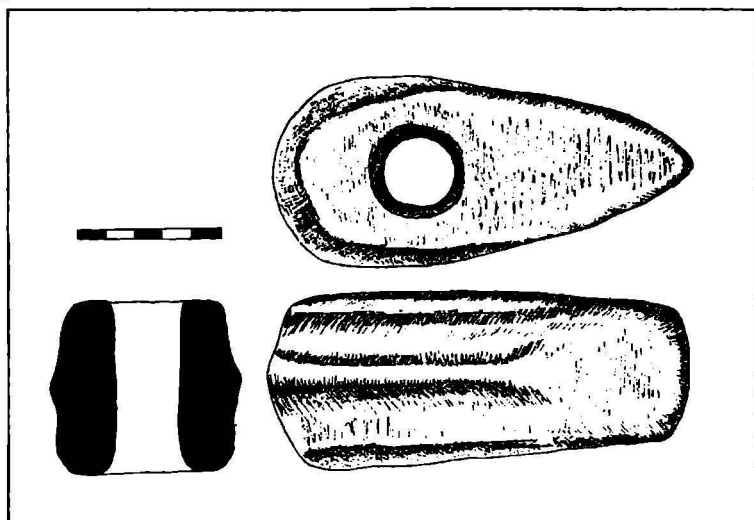


Fig. 10. Băjești, comuna Bălilești. Topor. Piatră.

<sup>23</sup> Ioana Bogdan-Cătănicu, *Muntenia în sistemul defensiv al Imperiului Roman. Sec. I-III p. Chr.*, Alexandria, 1997, p. 80 și fig. 26.



Dimensiunile piesei sunt următoarele: lungimea de 14,7 cm, înălțimea maximă de 6 cm și grosimea maximă de 6,5 cm. Perforația pentru înmănușare, aflată mai aproape de muchie, are un diametru de 2,5 cm. Toporul aparține unui tip comun, larg răspândit la sfârșitul eneoliticului și la începutul epocii bronzului. Dintre analogii, cităm piesele de la Retevoești-„Cotul Mătușii” (strat Brătești suprapus de Coțofeni)<sup>24</sup>, Cuculata-„Pleșița Pietroasă” (locuință Schneckenberg)<sup>25</sup> și Bălăbănești (Cucuteni A3)<sup>26</sup>.

\*  
\* \*

Descoperirile prezentate aparțin la trei mari epoci: din eneolitic datează trei descoperiri (2, 7, 8), din epoca bronzului două (1, 6), iar trei datând din epoca romană - *Kaiserzeit* (3, 4, 7). Lăsând la o parte semnalarea topoarelor „neolitice” de la Aninoasa, mențiune ce trebuie privită cu toate rezervele necesare până la confirmări certe, se observă că cele mai vechi urme arheologice din zona studiată datează din eneolitic. Lipsesc, deocamdată, din ansamblul descoperirilor, cele din epoca fierului (vestigiile dacice), însă, cu siguranță, acesta este rezultatul stadiului actual al cercetării.

Iată, așadar, că valea râului Bratia, ca și văile altor râuri din Muscel sau Argeș, afluenți ai Râului Târgului, Doamnei sau Argeșului, nu mai pot fi considerate *ex abrupto* zone lipsite de potențial arheologic. A vedea în continuare în acestea, în virtutea unui topos comod, „petele albe” ale hărții virtuale a vestigiilor preistorice din Muntenia subcarpatică, se dovedește a fi rezultatul unui demers lipsit de suportul științific concret. În concluzie, descoperirile de pe valea râului Bratia, în masivitatea lor făcute întâmplător, motivează și justifică pe deplin inițierea pentru prima oară în această zonă a unui proiect de periegheză, cu rezultate ce se vor concretiza, cu siguranță, în urma celei de-a doua etape a cercetării, aceea a săpăturii arheologice propriu-zise.

<sup>24</sup> D. Popescu, D. V. Rosetti, *Săpăturile arheologice de la Retevoești*, în „Materiale”, 6, 1959, p. 703 și fig. 1/1-2.

<sup>25</sup> Gh. Bichir, *Săpăturile de salvare de la Cuculata*, în „Materiale”, 8, 1962, p. 283 și fig. 5/3.

<sup>26</sup> I. T. Dragomir, *Vestiges archéologiques typiques de l'énéolithique, du bronze et du premier âge du fer trouvés en Moldavie meridionale*, în vol.: *Monografia arheologică a Moldovei de sud 1*, („Danubius”, 16). Clajați, 1996, p. 353-354 și fig. 1/2.

## THE ARCHAEOLOGY OF BRATIA VALLEY (FINDS FROM PREHISTORY TO KAISERZEIT)

### *Abstract*

In this paper the author present the archaeological vestiges from the banks of Bratia River. Entire valley, measuring 60 km, is placed in the northern half of Argeș County, in the Muscel historical region.

Most part of them is chance find. In Berevoești commune were found few stone axes, a hard „miner hammer”, a copper axe belonging to Ariușd type, and ceramics potsherds from Roman period. Of Aninoasa commune is signaled one Roman imperial *denarium* from emperor Trajan. A substantial quantity of archaeological information is provided by Bălilești commune: a settlement from middle Bronze age (Tei culture), another site with two layers – from Eneolithic (Gumelnița culture) and Roman period, and, finally, a stone axe dated to late Eneolithic / early Bronze age.

### *Explanations of the figures:*

Fig. 1. The map of Bratia's flow. The numbers on the map correspond to text enumeration.

Fig. 2. Bratia village-„Valea Groșilor”, Berevoești commune. „Miner hammer”. Stone. (After I. C. Hera-Bucur).

Fig. 3. Berevoești-Pământeni village-„Valea lui Arei”, Berevoești commune. Ariușd type axe. Copper. (After Fl. Mărtzu).

Fig. 4. Berevoești-Pământeni village, Berevoești commune. Potsherd from 3<sup>rd</sup> - 4<sup>th</sup> centuries. (After I. C. Hera-Bucur).

Fig. 5. Aninoasa. Roman imperial *denarium*. Silver. (After Șt. Cartaleanu and Fl. Mărtzu).

Fig. 6. Urita village, Bălilești commune. Tei potsherds.

Fig. 7. Golești village-„Siliște”, Bălilești commune. Gumelnița potsherds.

Fig. 8. Golești village-„Siliște”, Bălilești commune. Roman potsherds.

Fig. 9. Golești village-„Siliște”, Bălilești commune. Glass fragments.

Fig. 10. Băjești village, Bălilești commune. Axe. Stone.