

TEZAUROL MONETAR DESCOPERIT LA COSTEȘTI, JUDEȚUL ARGEȘ (SECOLELE XVIII-XIX). NECESITATEA ÎNFIINȚĂRII SISTEMULUI MONETAR NAȚIONAL

ROMEO MASCHIO*

În ideea de a prezenta tezaurele monetare aflate în patrimoniul muzeului, obiectul acestui articol va fi un asemenea grup monetar descoperit în zona de sud a județului Argeș, în orașul Costești.

Tezaurul a intrat în proprietatea instituției în perioada 1986; 1988 și conține 53 de monede. A fost adus în două tranșe: 1986 - 28 de monede, 1988 - 25 de monede¹.

Tezaurul este compus din monede emise în: Imperiul Otoman - 44, Austria - 4, Saxonia - 2, Rusia - 1, Bavaria - 1, Ragusa - 1. Toate sunt din argint cu titluri între 700‰ - 833‰ - 875‰.

Lista monedelor tezaurului cu datele tehnice:

Imperiul Otoman².

Mustafa III, 1757-1774 (1171-1187 H)

1. Av. Tuğra

Rv. Duribe fi Islambol 1171

AR; Kuruş (piastru); G = 18 g; D = 37 mm; Istambul; an 2; 1757-1758; inv. 16830³;

2. AR; Kuruş; G = 18,70; D = 38; Istambul; An 11; 1766-1767; inv. 16829;

3. Av. Sultanül berreyne ve hakanül bahreyne essultan bin essultan

Rv. Essultan Mustafa bin Ahmed han dame mülkühü duribe fi Islâmbol 1171;

AR; Cifte zolta = Altmişlik, G = 28,50; D = 44; Istambul; an 2 ; 1757-1758, inv. 16823⁴;

* Muzeul Județean Argeș, Pitești.

¹ Monedele au intrat în proprietatea muzeului în urma donației făcute de I. J. A. al M. I., prin ofițerul activ pe vremea aceea Nicolae Duțescu. Nu se cunosc împrejurările descoperirii acestui tezaur și nici dacă a fost recuperat în întregime. Se pare că descoperirea s-a făcut în urma săpării unor fundații pentru construirea unui bloc.

² Nuri Pere, *Osmanlılarda Madeni Paralar*, Istanbul, 1968.

³ Kuruş - Gruş - Piastru. Această monedă a început să fie bătută în 1687. Făcea parte din categoria talerilor. Echivalent a un leu sau 40 de parale.

⁴ Cifte zolta = Altmişlik. Echivalent a 60 de parale.

4. AR; Cifte zolta = Altmışlık, G = 28,90; D = 45; İstanbul; an 2 ; 1757-1758, inv. 16824;
5. AR; Cifte zolta = Altmışlık, G = 29,50; D = 43; İstanbul; an 6 ; 1761-1762, inv. 16827;
6. AR; Cifte zolta = Altmışlık, G = 28,80; D = 43; İstanbul; an 8 ; 1763-1764, inv. 16826;
7. AR; Cifte zolta = Altmışlık, G = 28,30; D = 41; İstanbul; an 11; 1766-1767, inv. 16824;
8. AR; Cifte zolta = Altmışlık, G = 28,40; D = 43; İstanbul; an 12 ; 1767-1768, inv. 16824;
9. AR; Cifte zolta = Altmışlık, G = 28,60; D = 45; İstanbul; an 17 ; 1772-1773, inv. 16822;

Abdülhamid I 1774-1789 (1187-1203 H)

10. Av. Sultanül berreyini ve hakanül bahreyini essultan bin essultan

Rv. Essultan Abdülhamid bin Ahmed han dame mülkühü duribe fi Kostantiniye 1187.

AR; Cifte zolta = Altmışlık, G = 26,50; D = 45; Constantinopol; an 13; 1785-1786, inv. 16816;

Selim III 1789-1807 (1203-1222 H)

11. Av. Tuğra

Rv. Duribe fi İslambol 1203

AR; İkilik; G = 24,40; D = 41; İstanbul an 1; 1789; inv. 16575⁵.

12. AR; İkilik; G = 24,90; D = 40; İstanbul an 2; 1789-1790; inv. 16576.

13. AR; İkilik; G = 25,30; D = 41; İstanbul an 2; 1789-1790; inv. 16577.

14. AR; İkilik; G = 25,20; D = 40; İstanbul an 3; 1790-1791; inv. 16578.

15. AR; İkilik; G = 25; D = 40; İstanbul an 3; 1790-1791; inv. 16579.

16. AR; İkilik; G = 25,10; D = 41; İstanbul an 4; 1791-1792; inv. 16580.

17. AR; İkilik; G = 24,50; D = 41; İstanbul an 4; 1791-1792; inv. 16581.

18. AR; İkilik; G = 25,20; D = 42; İstanbul an 13; 1800-1801; inv. 16582.

19. AR; İkilik; G = 25,50; D = 42; İstanbul an 14; 1801-1802; inv. 16815.

20. Av. Sultanül berreyini ve hakanül bahreyini essultan bin essultan

Rv. Tuğra, duribe İslambol fi 1203

AR. Yüzlük; G = 30,50; D = 45; İstanbul; an 1; 1789; inv. 16367⁶.

21. AR. Yüzlük; G = 32,50; D = 45; İstanbul; an 1; 1789; inv. 16569.

22. AR. Yüzlük; G = 30,90; D = 45; İstanbul; an 2; 1789-1790; inv. 16571.

23. AR. Yüzlük; G = 31,10; D = 45; İstanbul; an 2; 1789-1790; inv. 16817.

24. AR. Yüzlük; G = 31,20; D = 44; İstanbul; an 2; 1789-1790; inv. 16821.

25. AR. Yüzlük; G = 31,70; D = 43; İstanbul; an 3; 1790-1791; inv. 16560.

26. AR. Yüzlük; G = 31,30; D = 45; İstanbul; an 3; 1790-1791; inv. 16562.

⁵ İkilik echivalent 80 parale.

⁶ Yüzlük echivalent 100 parale. İkilik-ul și Yüzlük-ul au fost bătute de Selim III după 1789 în urma introducerii unei reforme monetare. H. Dj. Siruni, *Monedele turcești în Țările române*, București, 1944, p. 57.

27. AR. Yüzlük; G = 31,70; D = 45; Istambul; an 3; 1790-1791; inv. 16563.
28. AR. Yüzlük; G = 31,10; D = 44; Istambul; an 3; 1790-1791; inv. 16570.
29. AR. Yüzlük; G = 29,60; D = 44; Istambul; an 4; 1791-1792; inv. 16565.
30. AR. Yüzlük; G = 30,70; D = 42; Istambul; an 5; 1792-1793; inv. 16556.
31. AR. Yüzlük; G = 31,10; D = 45; Istambul; an 5; 1792-1793; inv. 16568.
32. AR. Yüzlük; G = 31,70; D = 45; Istambul; an 5; 1792-1793; inv. 16574.
33. AR. Yüzlük; G = 31,20; D = 45; Istambul; an 5; 1792-1793; inv. 16818.
34. AR. Yüzlük; G = 30,80; D = 45; Istambul; an 6; 1793-1794; inv. 16558.
35. AR. Yüzlük; G = 31,20; D = 43; Istambul; an 7; 1794-1795; inv. 16557.
36. AR. Yüzlük; G = 30,50; D = 45; Istambul; an 8; 1795-1796; inv. 16561.
37. AR. Yüzlük; G = 31,70; D = 42; Istambul; an 10; 1797-1798; inv. 16555.
38. AR. Yüzlük; G = 31,80; D = 45; Istambul; an 10; 1797-1798; inv. 16819.
39. AR. Yüzlük; G = 32; D = 45; Istambul; an 11; 1798-1799; inv. 16572.
40. AR. Yüzlük; G = 31,90; D = 43; Istambul; an 11; 1798-1799; inv. 16820.
41. AR. Yüzlük; G = 31,20; D = 45; Istambul; an 13; 1800-1801; inv. 16564.
42. AR. Yüzlük; G = 29,60; D = 44; Istambul; an 13; 1800-1801; inv. 16566.
43. AR. Yüzlük; G = 31; D = 44; Istambul; an 14; 1801-1802; inv. 16559.
44. AR. Yüzlük; G = 30,80; D = 43; Istambul; an 15; 1802-1803; inv. 16573.

Austria

Maria Theresa (1740-1780)

45. Av. M. THERESIA. D: G. R / IMP. G. HU. BO. REG.

Bustul încoronat al împărătesei spre dreapta. Cerc perlat exterior.

Rv. ARCHID. AVST. DUX. BU. COM. TYR. 1755. X.

Acvilă bicefală încoronată, timbrată de o coroană, purtând pe piept un scut încoronat cu stemele provinciilor; pe muchie JUSTITIA ET CLEMENTIA, cu elemente florale intercalate.

AR; Taler; G = 27,95; D = 40; Viena; 1755; inv. 16832.

46. AR; Taler; G = 27,90; D = 40; Viena; 1765; inv. 16833.

Rv. ARHID. AVST. DUX. BURG. CO. TYR. 1765. X.

47. AR; Taler; G = 28; D = 41; Viena; 1765; inv. 16836.

48. AR; Taler; G = 28; D = 41; Viena; 1766; inv. 16831.

Av. Bustul încoronat și cu voal al împărătesei (văduvă). Sub bust A.

Saxonia

Friedrich August III (1763-1806) - Linia Weisenfels

49. Av. FRID: AVGUST: D: G: DUX. SAX: ELECTOR

Bustul electorului spre dreapta. Cerc perlat exterior.

Rv. EINE MARCK F. XX

Două scuturi timbrate de o coroană. Sub ele E. D. C. - inițialele meșterului monetar Ernst Dietrich Croll. În exergă 17 $\frac{2}{3}$ 66. Muchie șnuruită.

AR; 1 marcă (2/3 taler); G = 13,90; D = 35; Leipzig; 1766; inv. 16838.

50. AR; 1 marcă (2/3 taler); G = 13,80; D = 35; Leipzig; 1768; inv. 16839.

Rusia**Petru I (1689-1725)**

51. Av. ЦРЬ. ПЕТРЪ. АЛЕЗИЕВИЩЪ. ВСЕА. РОСИИ. САМОДЕРЖЕЦЪ

Bustul său laureat spre dreapta. Cerc perlat exterior.

- Rv. МОНЕТА. НОВАА. ЦЕНА. ПОЛТИНА ≠ АШК. (1720)

Acvilă bicefală încoronată, timbrată de o coroană, ținând sceptrul și globul cruciger. Pe muchie... МОНЕТАГО ДВОРА.

AR; 1/2 rublă (poltina); G = 13,37; D = 33; St. Petersburg; 1720; inv. 16837.

Bavaria**Maximilian III Joseph (1745-1777)**

52. Av. D. G. MAX. IOS. U. B. & P. S. D. C. P. R. S. R. I. A. & EL. L. L.

Bustul acestuia spre dreapta. Cerc perlat exterior.

- Rv. PATRONA BAVARIAE. 1756

Madona cu pruncul în brațe. Cerc perlat exterior.

AR; Taler; G = 27,80; D = 40; München; 1756; inv. 16834.

Ragusa

53. Av. RECTOR. REI. RHACVSIN.

Bustul cu perucă spre stânga al conducătorului republicii. Cerc perlat exterior.

- Rv. DVCAT. ET. SEM. REIP. RAC. 1768

Scut timbrat de o coroană cu stema republicii. Cerc perlat exterior.

AR; Taler; G = 28,10; D = 41; 1768; inv. 16835⁷.

După cum se poate constata, urmărind compoziția tezaurului, acumularea s-a făcut într-o perioadă relativ lungă de timp de 83 de ani (1720-1803), cu vârful în ultima parte a secolului al XVIII-lea. Datorită faptului că tezaurul conține monede de argint cu nominal mare, chiar dacă sunt diferențe mari de titlu între ele, starea de conservare a acestora este în general bună, iar moneda măruntă lipsește, am considerată că acesta este un tezaur mixt de acumulare, specific secolului al XVIII-lea și începutul secolului al XIX-lea și nicidecum un tezaur de circulație.

Componența depozitului - șapte nominaluri și opt emitenți - reprezintă una din trăsăturile caracteristice ale economiei monetare în această perioadă, când în lipsa unei monede emise în Țările Române circulau concomitent numeroase monede variate ca tip și origine.

Dar, un fenomen monetar însemnat, atestat sporadic la sfârșitul secolului al XVII-lea și care se va generaliza către mijlocul secolului al XVIII-lea a fost

⁷ În 1752 Ragusa începe să bată o monedă nouă - talerul - copiată după sistemul monetar austriac dar inferioară ca titlu. De altfel, după 1797 va fi încorporată Austriei. Cf. Al. Grecu, *Relațiile Țării Românești și ale Moldovei cu Ragusa, (sec. XV-XVIII)*, în „Studii. Revista de istorie și filozofie”, an II, nr. 4, 1949, p. 121.

transformarea treptată a leului în monedă de calcul. Acest proces a fost influențat de talerul de argint emis după 1575 în Țările de Jos. Prin legăturile comerciale cu Levantul, aceste monede vor pătrunde și la noi și după reprezentările de pe avers-revers vor fi numite lei, denumire care se va extinde și la alte specii de taleri⁸.

După încetarea emiterii acestor monede, în prima jumătate a secolului al XVIII-lea, în urma ocupării Țărilor de Jos de către habsburgi, în comerțul cu Levantul s-a impus talerul austriac, dar obiceiul de a raporta prețurile la un etalon valoric denumit leu a continuat. În acest mod, după o perioadă de circulație efectivă, leul va deveni monedă de calcul și datorită influenței piastrului turcesc, leul de calcul se va diviza în 40 parale sau 120 de aspri sau bani, de asemenea de calcul⁹.

Prin adoptarea leului de calcul, prețurile erau exprimate mai departe, în lei și parale, dar plata se făcea cu ajutorul monedelor diverse aflate în circulație, cursul acestora în raport cu leul de calcul fiind într-o continuă fluctuație, amplificând anarhia monetară¹⁰.

Nici după pacea de la Adrianopol nu s-au produs modificări de structură, circulația bănească a rămas mai departe dintre cele mai eterogene, iar haosul monetar a crescut. Prin Regulamentul organic s-a încercat să se pună ordine în circulația monetară, adoptând bimetalismul, cu raportul între aur și argint fixat de autoritatea centrală ca etalon aur a fost ales ducatul olandez, iar pentru argint s-a ales moneda austriacă de 20 creițari (zwanziger- sfanțul), ambele cotate în lei de calcul - prima 31 lei 20 de parale, a doua 2 lei 10 parale - cursurile monedelor străine stabilindu-se, în lei de calcul, raportate la monedele etalon¹¹.

Această reglementare n-a rezolvat problemele circulației monetare, dar a constituit punctul de pornire ale unor operații speculative care au dus la deprecierea leului de calcul. Pentru remedierea problemei, deși s-au încercat unele soluții, acestea nu rămas fără efect întrucât în condițiile circulației paralele a numeroase monede străine, situație incompatibilă cu dezvoltarea economică a țării se simțea nevoia unei monede proprii, care să rezolve dezordinea monetară.

Acest moment important s-a produs în urma înființării sistemului monetar național român prin adoptarea Legii din 22 aprilie / 4 mai 1867, intrată în vigoare la 1/13 ianuarie 1868¹².

În ce privește corespondentul în lei de calcul a tezaurului, făcând transformările necesare pentru a afla valoarea acestui depozit am ajuns la suma de 7080 parale sau 177 lei după cum urmează:

25 monede Yüzlük x 100 parale buc. = 2500 parale = 62 lei 20 parale;

9 monede İkilik x 80 parale buc. = 720 parale = 18 lei;

8 monede Altmışlık x 60 parale buc. = 480 parale = 12 lei;

⁸ Costin C. Kirițescu, *Sistemul bănesc al leului și precursorii lui*, București 1964, vol. I, p. 100; 112.

⁹ Octavian Iliescu, *Moneda în România*, Editura Meridiane, București, 1970, p. 51.

¹⁰ Inițiativa de rezolvare s-a produs în timpul războiului ruso-turc (1768-1774) prin înființarea monetăriei de la Sadagura, lângă Cernăuți. Monedele puse în circulație aveau nominalul exprimat în sistemul turcesc și rusesc, fiind prima încercare de unificare a circulației monetare din Țara Românească și Moldova. Afacerea a căpătat un caracter tenebros și a dat faliment.

¹¹ Costin C. Kirițescu, *op. cit.*, p. 115.

¹² *Ibidem*, p. 165.

* N.B. Nu excludem posibilitatea de a fi greșit la unele transformări.

2 monede Kuruş x 40 parale buc. = 80 parale = 2 lei;
 4 monede Taler Austria x 540 parale buc. = 2160 parale = 54 lei¹³;
 2 monede 2/3 Taler Saxonia x 180 parale buc. = 360 parale = 9 lei¹⁴;
 1 monedă 1/2 Rublă Rusia = 200 parale = 5 lei;
 1 monedă Taler Bavaria = 540 parale = 13 lei 20 parale;
 1 monedă Taler Ragusa = 40 parale = 1 leu.

Referitor la cauzele ascunderii - îngropării - acestui depozit e greu de precizat ce împrejurări au determinat această acțiune și persoana care a recurs la acest procedeu.

Limitându-ne la presupuneri am considerat că a fost probabil o măsură de prevedere a unui locuitor care a dispărut, poate, datorită vremurilor tulburi care au urmat după 1803 - data ultimei monede din tezaur - și anume vremurile tulburi din perioada 1806-1812.

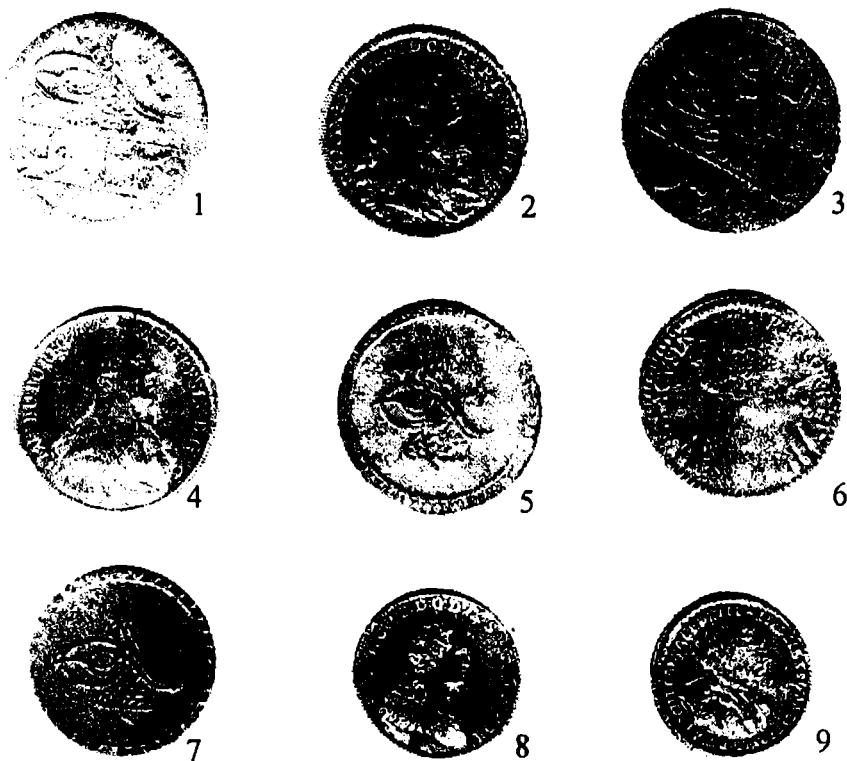


Fig. 1. Exemplare din tezaurul de la Costești, avers: 1 Yüzlük; 2 Taler Bavaria; 3 Cifte-zolta; 4 Taler Austria; 5 İkilik; 6 Taler Ragusa; 7 Kuruş; 8 2/3 taler Saxonia; 9 1/2 rublă.

¹³ Un taler = 120 de creițari = 540 parale = 13 lei și 20 parale
 20 de creițari = 90 parale.

¹⁴ 2/3 taleri = 1 florin renan = 180 parale = 4 lei 20 parale.

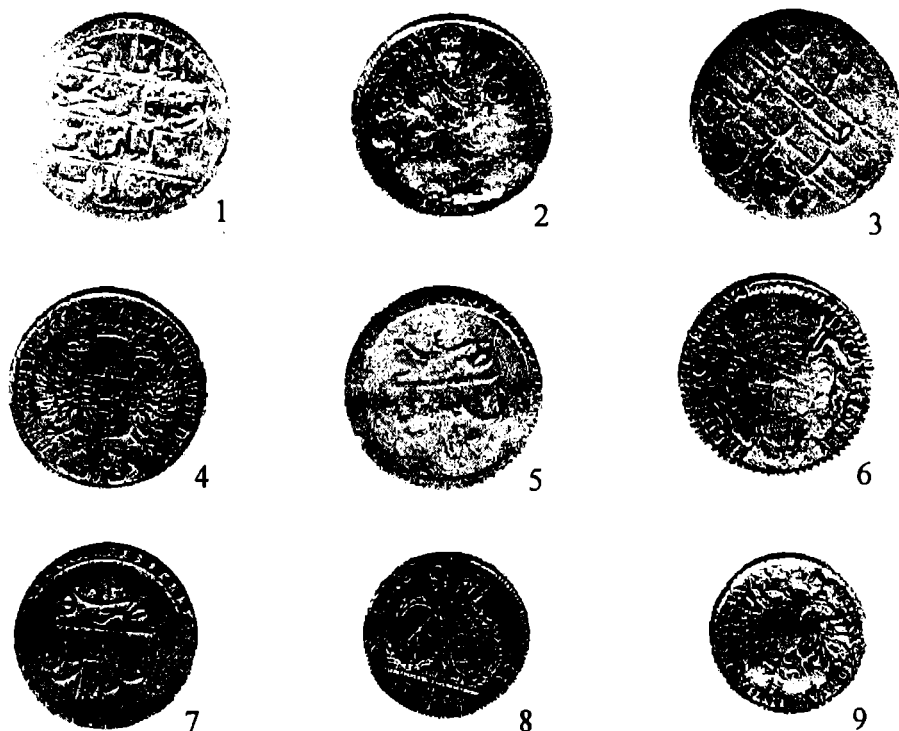


Fig. 2. Exemplare din tezaurul de la Costești, revers: 1 Yüzlük; 2 Taler Bavaria; 3 Cifte-zolta; 4 Taler Austria; 5 İkilik; 6 Taler Ragusa; 7 Kuruş; 8 2/3 taler Saxonia; 9 1/2 rublâ.