

ARHEOLOGIA VĂII RÂULUI DOAMNEI. VESTIGII DIN PREISTORIE PÂNĂ ÎN EPOCA ROMANĂ

DRAGOȘ MĂNDESCU*

Râul Doamnei, unul dintre cele mai mari râuri ale sistemului Argeș, se formează la poalele vârfului Moldoveanu, din confluența a două pâraie alpine (Valea Rea și Zârna). Suprafața bazinului său de recepție este de 72 km². După aproape 110 km, se varsă în Argeș, la Pitești¹. Din punct de vedere al unităților de relief străbătute de Râul Doamnei, după sectorul montan corespunzător zonei izvoarelor, urmează depresiunea carpatică până la limita dintre Corbi și Domnești, apoi depresiunea intracolinară până în aval de Retevoești, după care, până la vărsarea în Argeș, zona piemontană².

Împărțind în două jumătatea nordică a județului Argeș, apele Râului Doamnei străbat, de la nord la sud, teritoriile a opt comune: Nucșoara, Corbi, Domnești, Pietroșani, Coșești, Dârmănești, Micești, Mărăcineni, la care se adaugă partea estică a comunei Budeasa, și cea vestică a teritoriului orașului Mioveni, legate organic de segmentul inferior al văii prin intermediul a câte unui afluent direct: pâraiele Budeasa Mică, respectiv Făgetul (fig. 1).

Vom prezenta în cele ce urmează, de la nord la sud, subsumate comunelor cărora le aparțin, toate punctele și localitățile de pe valea Râului Doamnei, în care, de-a lungul timpului, s-au produs descoperiri arheologice databile din preistorie până în epoca romană. Din cele 17 puncte, doar în patru cazuri s-au făcut săpături arheologice, altele trei au fost semnalate doar în urma unor cercetări de suprafață, iar restul de zece descoperiri sunt făcute întâmplător, uneori în condiții ce-au rămas necunoscute, fără a mai fi urmate de vreo recunoaștere de teren sau de vreun sondaj de verificare.

Comuna Domnești

1. În partea de est a satului Domnești, în punctul „Siliște”, în perioada 1977-1979, un colectiv de la Muzeul Județean Argeș alcătuit din Spiridon Cristoceă, Teodor Mavrodin și Romeo Maschio a efectuat cercetări arheologice la un complex medieval din care au fost descoperite fundațiile unei biserici și ale unei case. Cu acest prilej au fost descoperite cărămizi romane, provenind, probabil, de la o construcție aflătoare în aceeași zonă, utilizate în zidul bisericii ridicate la sfârșitul sec. XV-începutul sec. XVI.

* Muzeul Județean Argeș, Pitești

¹ I. Ujvári, *Geografia apelor României*, București, 1972, p. 445.

² I. Popescu-Argeșel, Anca Argeșel, *Morfostructura așezărilor din valea Râului Doamnei*, în acest volum.

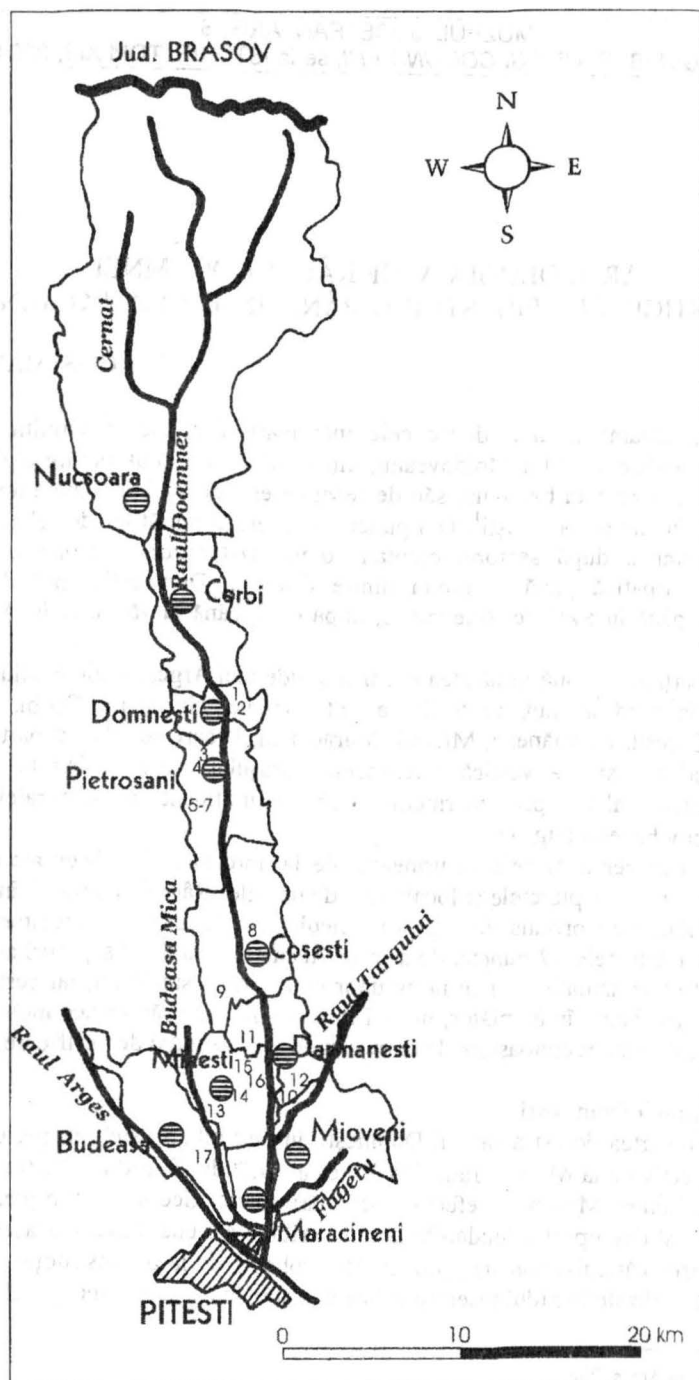


Fig. 1. Harta văii Râului Doamnei. Numerele de pe hartă corespund celor din text.

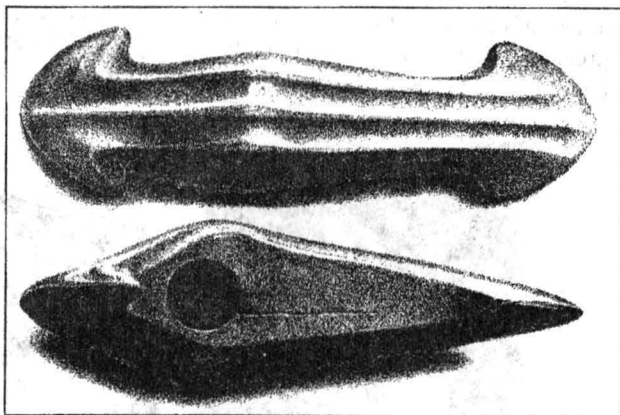
În apropierea aceluiași punct, o cheie romană din bronz a fost descoperită întâmplător de un localnic³.

2. În anul 1988, Muzeul Județean Argeș a desfășurat săpături de salvare pe un platou situat în estul satului Domnești, în punctul „Treime”, pe partea stângă a râului Doamnei. Săpăturile arheologice au fost prilejuite de lucrările fostului I.E.E.L.I.F. Argeș și au dus la descoperirea unei locuiri de la începutul epocii bronzului – cultura Glina⁴.

Comuna Pietroșani

3. În satul Pietroșani a fost descoperit în secolul al XIX-lea, „sub pământ la o adâncime de un stângen și mai bine”, „un foarte frumos toporaș de serpentină lustruită, cu glafuri laterale” (fig. 2), pe care Alexandru Odobescu, în căutare de piese arheologice prin care să illustreze preistoria României, îl găsește în colecția de antichități a lui D. N. Kretzulescu (pe atunci ministru al Agriculturii și Lucrărilor Publice, având întinse proprietăți în Muscel) și îl publică într-o revistă de popularizare a științei⁵. Toporul de la Pietroșani este, prin urmare, unul dintre primele piese arheologice preistorice publicate din Vechiul Regat. Forma sa zveltă, alungită, tăișul dublu (la ambele capete), lucrătura fină ne îndreptățesc să-l atribuim etapei târzii a epocii bronzului. În plus, este semnalată descoperirea în aceeași localitate a unor piese de silex⁶.

Fig. 2. Pietroșani. Topor de piatră. Fără scară.
După Al. Odobescu.



4. Tot în hotarul satului Pietroșani, pe „Valea Rudii”, au fost descoperite mai multe „toporașe și cuțite din piatră șlefuită (silex? – n. n.)”, unele dintre ele ajungând în colecția Muzeului Municipal din Curtea de Argeș⁷.

5. La circa 1 km nord de satul Retevoiești, în punctul „Seliște”, pe o terasă de pe malul drept al Râului Doamnei, între șoseaua Retevoiești – Domnești și pâraul Siliștea, un sondaj arheologic efectuat în anul 1957 de către D. V. Rosetti, L. Stănculescu și V. Stănică au dus la descoperirea, printre altele, a unor fragmente

³ Sp. Cristoceca, R. Maschio, T. Mavrodin, *Cercetările arheologice de la Domnești, județul Argeș*, în „Studii și comunicări. Muzeul Câmpulung”, 4, 1987, p. 24-25.

⁴ Cercetări inedite, T. Cioflan și R. Maschio.

⁵ Al. Odobescu, *Arme și unelte de piatră și de os din epocile preistorice aflate în România*, în „Revista științifică. Ziar pentru vulgarizarea științelor naturale și fizice”, an III, nr. 10, 1 iulie 1872, p. 149 și stampa IX, tab. I/1.

⁶ I. Dumitrescu, C. Florea, *Jupânești – un vechi sat argeșean*, București, 1976, p. 19-20.

⁷ P. P. Stănescu, *Pietroșani – Argeș. Monografie. 1352-1974*, București, f. a., p. 53, și foto de la p. 54.

ceramice din sec. III-IV p. Chr.⁸.

6. În nord-vestul satului Retevoiești, pe „Valea Crucii”, profesorul Gh. N. Tănăsescu din Curtea de Argeș a descoperit întâmplător, în anul 1956, un topor de bronz cu marginile ridicate (*Randbeile*)⁹ de tip Glina¹⁰ (fig. 3).

7. După descoperirea întâmplătoare a unor topoare de piatră (fig. 4) în punctul „Poiana Târgului” - „Cotul Mătușii”, la

nord-vest de satul Retevoiești, a fost inițiată în 1957 o campanie de săpături arheologice conduse de Dinu V. Rosetti. Au fost descoperite astfel urmele unei așezări preistorice cu două niveluri de locuire. Nivelul inferior este de atribuit aspectului cultural Brătești de la sfârșitul eneoliticului, cu unele influențe Sălcuța târzie (fig. 5).

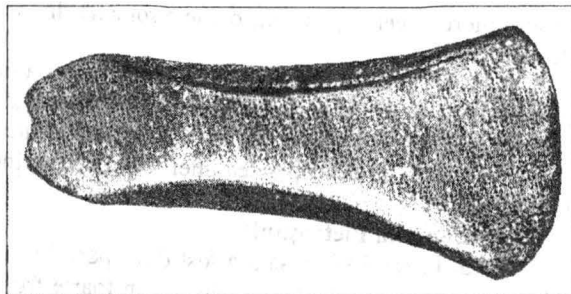


Fig. 3. Retevoiești-„Valea Crucii”.

Topor de bronz. Fără scară.

După D. Popescu și D. V. Rosetti.

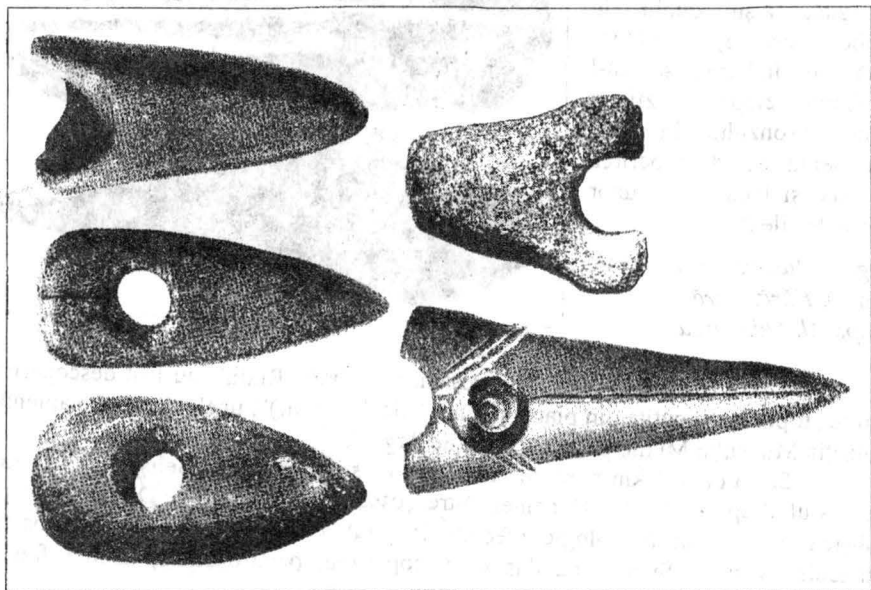


Fig. 4. Retevoiești-„Poiana Târgului”. Topoare de piatră. Fără scară.

După D. Popescu și D. V. Rosetti.

⁸ D. Popescu, D. V. Rosetti, *Săpăturile arheologice de la Retevoiești*, în „Materiale și cercetări arheologice”, VI, 1959, p. 708.

⁹ *Ibidem*, p. 703, fig. 1/6.

¹⁰ A. Vulpe, *Die Äxte und Beile in Rumänien II*, PBF IX, Bd. 5, München, 1975, p. 64-65 și pl. 36/326-330, pentru tipul Glina.

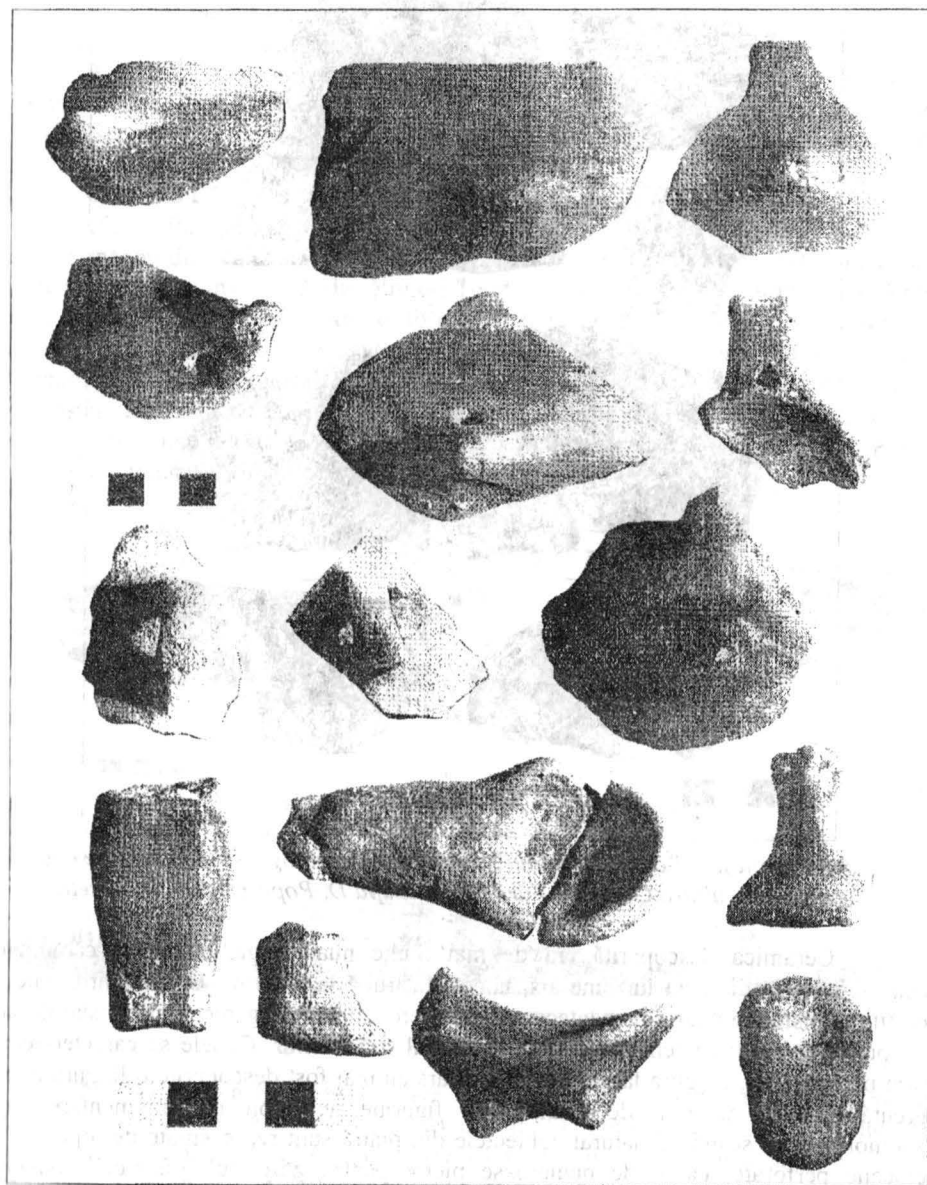


Fig. 5. Retevoiești-„Poiana Târgului”. Materiale arheologice din nivelul eneolitic – aspectul Brătești. Fără scară. După D. Popescu și D. V. Rosetti.

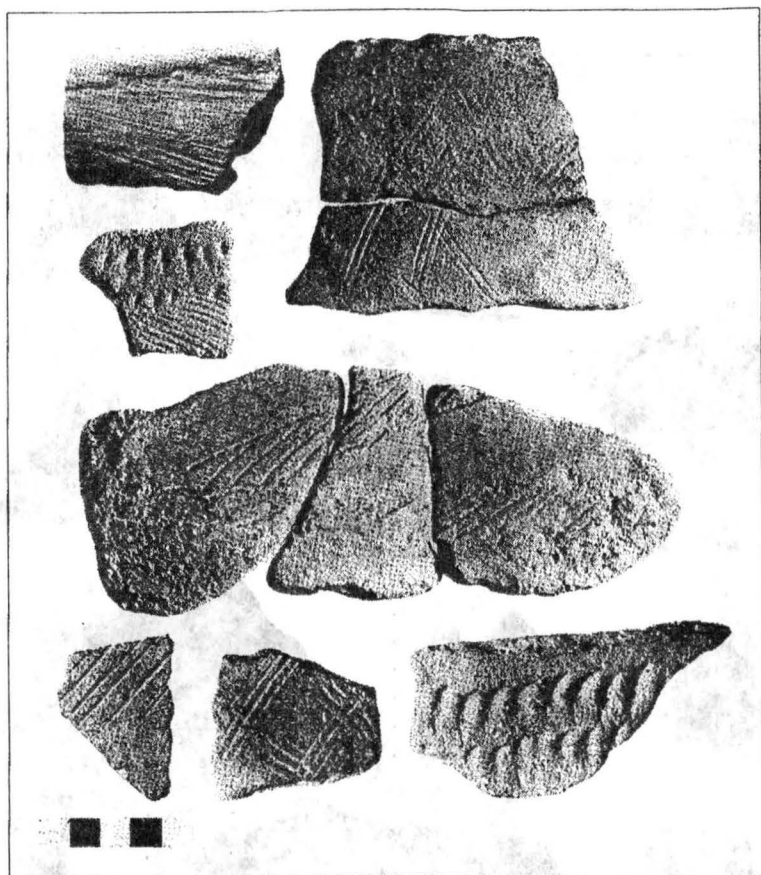


Fig. 6. Retevoiești-„Poiana Târgului”. Materiale arheologice din nivelul de epoca bronzului – cultura Coțofeni. Fără scară. După D. Popescu și D. V. Rosetti.

Ceramica descoperită era de mai multe nuanțe: galben-brună, cărămidie, cenușie-neagră, dintr-un lut bine ars, uneori lustruită la exterior. Unele dintre oale și ceștile semisferice poartă pe pânțele un fel de proeminențe organice, uneori simple sau străpunse vertical; se remarcă numărul mare al străchinilor. Cupele se caracterizează prin pereții groși, cu gura largă. Tot din lut ars au mai fost descoperite o lingură mică, greutăți pentru războiul de țesut, două figurine antropomorfe fragmentare, una zoomorfă și un scaun miniatural. Obiectele din piatră sunt reprezentate de toporașe și ciocane perforate, ca și de numeroase pietre pentru zdrobitul grânelor¹¹. Nivelul superior conținea fragmente ceramice specifice culturii Coțofeni (fig. 6): vase cu un decor din linii incizate, dintr-un lut cenușiu, negru ori galben-brun, în spărtură negru, cu granule mici de cuarț și nisip fin¹².

¹¹ D. Popescu, D. V. Rosetti, *op. cit.*, p. 704-708, fig. 5.

¹² *Ibidem*, p. 704-708, fig. 4.

Comuna Coșești

8. Există informații conform cărora pe teritoriul satului Păcioi a fost descoperit întâmplător un topor de piatră dură¹³.

9. În sec. XIX, cu ocazia construirii drumului de pe malul drept al Râului Doamnei dintre satele Jupânești (com. Coșești) și Valea Nandrii (com. Dârmănești), ar fi fost descoperită o monedă romană de argint¹⁴. Lipsesc alte amănunte, piesa fiind însușită de descoperitor și, foarte probabil, azi dispărută.

Comuna Dârmănești

10. La Piscani, pe prundul Râului Doamnei, a fost descoperit întâmplător un ciocan-târâncop din piatră cu două brațe (fig. 7). Piesa, donată în anul 2004 Muzeului Județean Argeș (nr. inv. 3679) de către d-l Teodor Dina¹⁵, este realizată dintr-o rocă nu foarte dură, probabil gresie. Are o formă elipsoidală alungită, cu capetele treptat subțiate. Suprafața a fost sumar șlefuită. În zona mediană prezintă o nervură pronunțată, de jur-împrejurul diametrului maxim, precum și o perforație pentru înmănușare nefinalizată. Dimensiuni: 23,3 cm lungime, 5,4 cm înălțime, 5,7 cm grosime. Atribuirea acestui ciocan-târâncop unei etape de început a epocii bronzului pare cea mai plauzibilă încercare de încadrare cronologică.

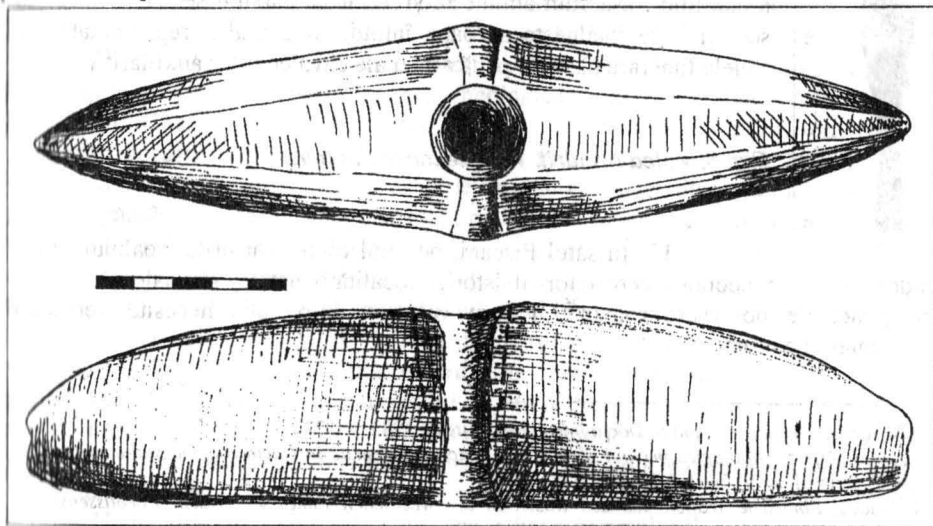


Fig. 7. Piscani. Târâncop de piatră.

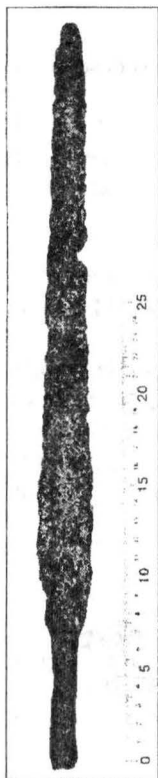
11. În preajma Școlii Ajutătoare din satul Valea Nandrii, a fost descoperit întâmplător un vârf de lance roman (fig. 8), din fier (41 cm lungime)¹⁶. Descoperitorul, Mihai Cruceană din Pitești, a donat arma Muzeului Județean Argeș (nr. inv. I. V. 3482). Prin caracteristicile sale morfologice, vârful de lance de la Valea Nandrii se

¹³ I. Dumitrescu, C. Florea, *op. cit.* p. 19-20.

¹⁴ *Ibidem*, p. 21.

¹⁵ Mulțumim și pe această cale d-lui Teodor Dina pentru donație.

¹⁶ D. Măndescu, *Un vârf de lance (hasta) de pe limes transalutanus*, în „Oltenia”, 2004, sub tipar.



înscrie printre exemplarele tipurilor „filiform alungit” după Vlădescu¹⁷, II după Amon¹⁸ sau LA I după Gudea¹⁹, pentru a nu cita decât câteva din tipologiile cu referiri și implicații directe asupra zonei noastre de interes.

Dintre vârfurile de lance descoperite pe limesul transalutan, se poate reține doar o singură piesă apropiată ca formă și dimensiuni de cea de la Valea Nandrii, și anume o armă din cadrul pandantului transilvan al liniei fortificate amintite – castrul de la Râșnov²⁰. Cele mai bune analogii sunt întâlnite tot în Dacia sudică, în castrele de la Răcari și Vârtop²¹, fără ca acestea să lipsească din zonele mai îndepărtate ale imperiului, așa cum dovedește un exemplar descoperit în capitala raetică de la Augusta Vindelicorum (Augsburg)²².

Lungimea extrem de mare a vârfului de lance de la Valea Nandrii sugerează că aceasta poate fi plasat printre exemplarele utilizate de cavaleriștii auxiliari²³, acele *contus*, cum le denumea – e adevărat, cu un termen propriu sfârșitului de secol IV – Vegetius în al său tratat *Epitoma rei militaris* (III, 16). Lancea, prin excelență o armă a auxiliilor, așa cum amintește și Tacit la sfârșitul sec. I – începutul sec. II²⁴, se întâlnește aproape întotdeauna, realist reprezentată, pe stelele funerare păstrate până astăzi ale cavaleriștilor auxiliari²⁵.

Fig. 8. Valea Nandrii. Vârf de lance din fier.

12. În satul Piscani, pe unul dintre vârfurile Dealului Iudei, Teodor Dina, un neobosit cercetător al istoriei localității natale, semnalează urmele unui punct de observare roman²⁶. Pentru validare, informația necesită verificări suplimentare pe teren.

¹⁷ Cr. Vlădescu, *Armata romană în Dacia Inferior*, București, 1983, p. 172.

¹⁸ L. Amon, *Aspecte tipologice privind vârfurile de lance descoperite în Dacia romană sud-carpatică*, în „Oltenia”, seria III, an V, 2001, 1-2, p. 56 și pl. IV.

¹⁹ N. Gudea, *Römische Waffen aus den Kastellen des westlichen Limes von Dacia Porolissensis*, în „Ephemeris Napocensis”, 1, 1991, p. 71-72 și Abb. 1.

²⁰ N. Gudea, I. Pop, *Cercetări arheologice recente în castrul roman de la Râșnov*, în „Studii și materiale de muzeografie și istorie militară”, 7-8, 1974-1975, p. 77 și fig. 15/19.

²¹ Cr. Vlădescu, *op. cit.*, p. 172 și fig. 108/3-4.

²² St. Wirth, *Flussfunde aus Augsburg*, în „Acta Praehistorica et Archaeologica”, 25, 1993, p. 231 și Abb. 16/48.

²³ J. K. Haalebos, *Zwammerdam-Nigrum Pillum. Ein Auxiliarkastell aus niedergermanischen Limes*, Amsterdam, 1977, p. 83, apud N. Gudea, *Porolissum, un complex arheologic daco-roman la marginea de nord a Imperiului roman*, în „Acta Musei Porolissensis”, 13, Zalău, 1989, p. 281-282.

²⁴ M. D. Daremberg, E. Saglio, *Dictionnaire des antiquités grecques et romaines*, III.1 (H-K), Paris, 1904, p. 38-40.

²⁵ M. Kemkes, J. Scheuerbrandt, *Zwischen Patrouille und Parade. Die römische Reiterei am Limes*, Schriften des Limesmuseum Aalen 51, Stuttgart – Aalen, 1997, p. 37-38 și fig. 1, 14, 51, 79.

²⁶ T. Dina, *Piscani-Negreni. Vechi sate argeșene de pe Valea râului Doamnei – File de istorie*, Pitești, 1998, p. 49, nota 1.

Comuna Micești

13. Primele piese arheologice descoperite pe teritoriul comunei au fost publicate încă din al treilea sfert al sec. XIX de către Alexandru Odobescu: „ciocane de serpentină, de diorit, de ofit”. Acest lot consistent de material litic (fig. 9) era alcătuit, de fapt, din topoare din piatră șlefuită, de tip pană, cu perforație pentru înmănușare, întregi și fragmentare, dălțițe (toporașe de mână), un frecător, nuclee de silex, la care se adăuga un ciocan „de miner” lucrat destul de rudimentar. Pieseile făceau parte din colecția de antichități a maiorului Dimitrie Papazoglu, o parte din ele ajungând ulterior în colecția lui Cezar Bolliac²⁷. Se cunoaște faptul că în august 1860, Dimitrie Papazoglu, delegat ministerial pentru monumentele istorice, în urma unor demersuri pe lângă domnitorul Alexandru-Ioan Cuza, vine în Câmpulung pentru cercetarea obiectelor arheologice²⁸. Probabil cu acel prilej el a avut ocazia să achiziționeze pentru colecția personală de „antice” respectivele piese de la Micești, sau, poate, mai puțin probabil, le-a obținut din vreo săpătură proprie făcută în hotarul Miceștilor. Materialele prezentate documentează, oricum, o locuire a zonei la un nivel cronologic corespunzător eneoliticului. La acestea se adaugă și alte semnalări de piese preistorice de pe teritoriul comunei pe care C. Alessandrescu le face către sfârșitul sec. XX, menționându-l drept sursă a informațiilor pe Gr. Ștefănescu: „silexuri cioplite, silexuri lustruite, cuțite sau răzuitoare și alte obiecte de piatră și de os”²⁹.

14. În colecția muzeală a profesorului Dan Dimulescu din Golești (comuna Bălilești), se găsește o interesantă piesă arheologică, donată la 8 septembrie 2003 de către d-nul Gheorghiță Paraschivescu³⁰. După spusele donatorului, un reputat colecționar, aceasta ar fi fost decoperită, cu mai multă vreme în urmă, în zona casei părintești din satul Purcăreni. Este vorba de un mic castronaș din ceramică, din pastă fină, bine frământată, având drept degresant nisip, ars oxidant, atât suprafața exterioară, cât și cea exterioară fiind acoperite cu o angobă neagră (fig. 10). Vâsciorul, descoperit în stare fragmentară, a fost restaurat – conform d-lui Paraschivescu – în laboratorul Muzeului Municipiului București, cu sprijinul d-nei Mioara Turcu. Dimensiuni: 4,1 cm înălțime; 7,2 cm diametrul gurii; 7,7 cm diametrul maxim; 2,8 cm diametrul bazei. Huza este ușor profilată și rotunjită, umărul este carenat, iar baza este dreaptă, cu o mică arcuire către interior. Zona umărului și cea a bazei sunt decorate cu un motiv linear geometric, realizat în tehnica incizării cu un instrument cu vârful bont. Analogiile cele mai apropiate (atât în privința formei vasului, a aspectului exterior și a motivisticii ornamentării) le găsim în ceramica fină a culturii Hamangia³¹, între piesele ceramice ale fazei Hamangia III create sub puternica influență a culturii Precucuteni³². Cum cultura Hamangia nu a atins decât cu totul sporadic și efemer teritoriile din stânga

²⁷ Al. Odobescu, *op. cit.*, p. 48-49 și stampa IX, tab. I/2-8; III/1, 3-4, 7-9; stampa X, tab. IV/8.

²⁸ Al. Mușescu, Maria Mușescu, *Cronică pentru municipiul Câmpulung*, în vol. *Monumentele istorice din județul Argeș. Destin și viitor*, Pitești, 2000, p. 45.

²⁹ C. Alessandrescu, *Dicționar geografic al județului Muscel*, București, 1893, p. 205.

³⁰ Mulțumim d-lui prof. Dan Dimulescu pentru acceptul dat în privința documentării piesei.

³¹ D. Berciu, *Cultura Hamangia*, I, București, 1966, fig. 33/1.

³² Silvia Marinescu-Bălcu, *À propos des influences de la culture Précucuteni sur la culture de Hamangia à la lumière de quelques découvertes inédites de Dobrogea*, în „Dacia, N. S.”, 16, 1972, p. 64 și fig. 9/1.

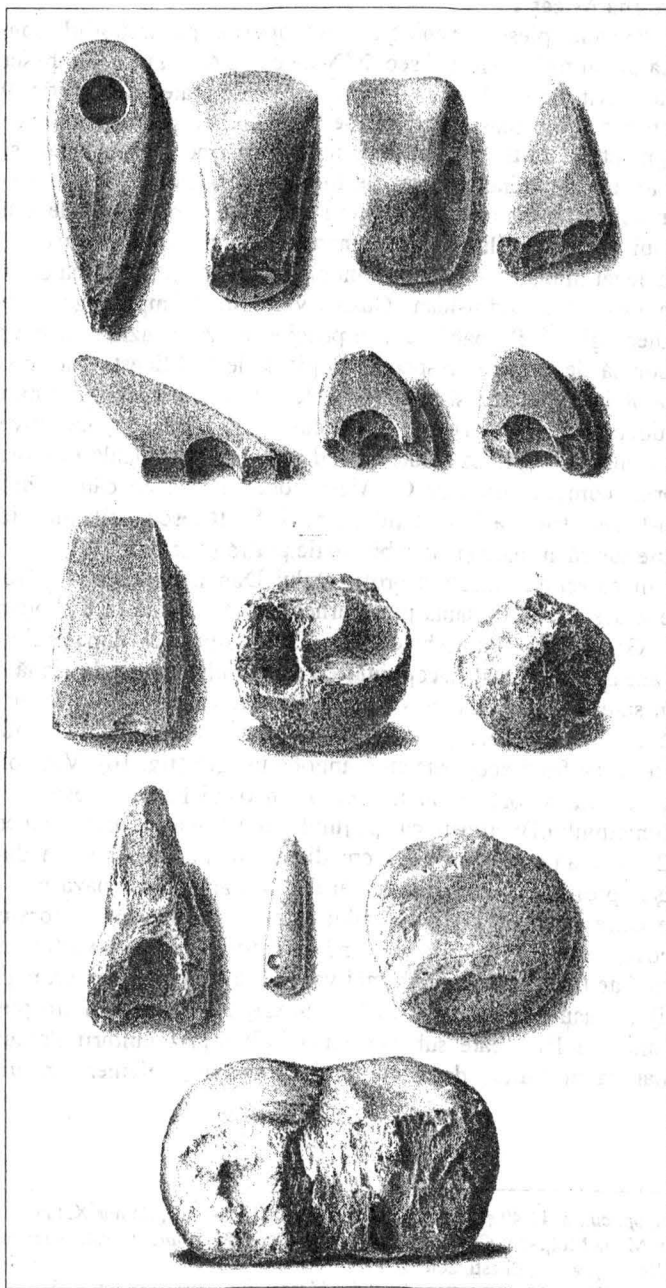


Fig. 9. Micești. Unelte de piatră. Fără scară. După Al. Odobescu.

Dunării (un mic colț din sud-estul Munteniei)³³, prezența unui asemenea vas la Purcăreni (dacă, într-adevăr a fost descoperit acolo) nu ne-o putem imagina decât ca un import într-un context cultural contemporan și anume Boian, fazele Spanțov sau Vidra, dar prezența acestora în zonă mai necesită încă o solidă argumentare. În general cultura Boian, cu unele mici excepții nesigure, este extrem de slab reprezentată în zona actualului județ Argeș.

15. Un topor de piatră (microconglomerat) în formă de pană, cu perforație pentru înmănușare, fragmentar, a fost descoperit întâmplător în 1963 în cătunul Băduleni al satului Purcăreni și a intrat în colecția Muzeului Județean Argeș (nr. inv. I. V. 1709). Se mai păstrează jumătate din piesă și anume partea cu tăișul până la perforația pentru coadă. Este dintr-o rocă cenușiu-închis, cu o pigmentație deasă, alb-gălbuie. Suprafața este șlefuită, iar tăișul, ușor curbat, nu prezintă urme evidente de utilizare.

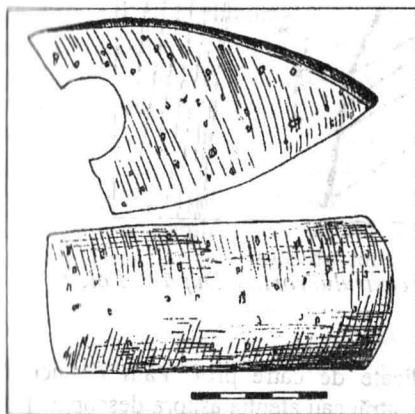


Fig. 11. Purcăreni, cătunul Băduleni.
Topor de piatră fragmentar.

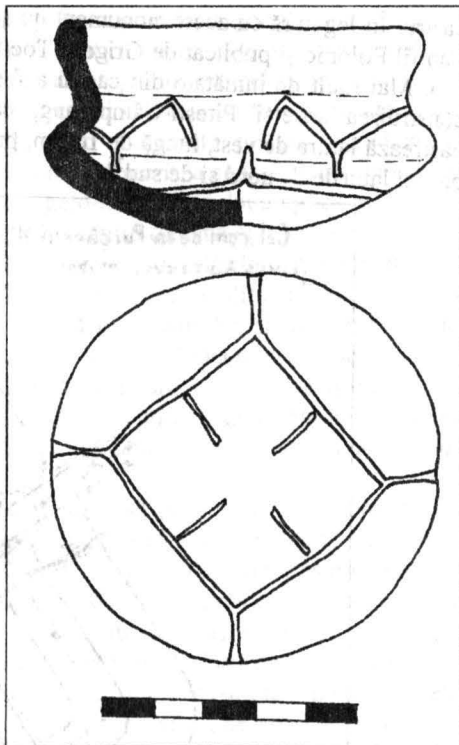


Fig. 10. Purcăreni. Văscior ceramic.

Dimensiuni: lungimea păstrată 13,2 cm, lățimea maximă 7 cm, înălțimea 5,5 cm (fig. 11). Ca și piesele prezentate anterior, toporul de la Băduleni se datează în eneolitic.

16. În marginea estică a satului Purcăreni, în punctul „Podul Belului”, pe malul drept al Râului Doamnei, se află un castru roman de pământ integrat în *limes transalutanus*. În anul 1871, învățătorul I. Niculăiasa din Purcăreni îi răspundea lui Al. Odobescu la chestionarul arheologic, amintind că în comună se afla o „cetate având patru colțuri” și care data „din vremea tătarilor”³⁴ – fără îndoială, era vorba despre amintitul

³³ P. Hașotti, *Considerații privind originea, difuziunea și cronologia culturii Hamangia*, în „Pontica”, 26, 1993, p. 32, pl. 1.

³⁴ C. Șerban, *Valoarea răspunsurilor la chestionarul lui Al. Odobescu din 1871 privind localitățile din județul Muscel și trecutul lor istoric*, în „Revista de istorie a Muscelului”, 6, 2001, p. 106.

castru. În legătură cu acest monument nu se cunoaște, practic, decât planul întocmit de Pamfil Polonic și publicat de Grigore Tocilescu în urmă cu mai bine de un secol³⁵ (fig. 12). Mai mult de jumătate din castru a fost distrus de apele Râul Doamnei, dar și de construirea șoselei Pitești-Câmpulung, care trece, practic, prin mijlocul său. Se păstrează latura de vest, lungă de 160 m, protejată de un val înalt de aproximativ 1 m și parțial laturile de nord și de sud³⁶.

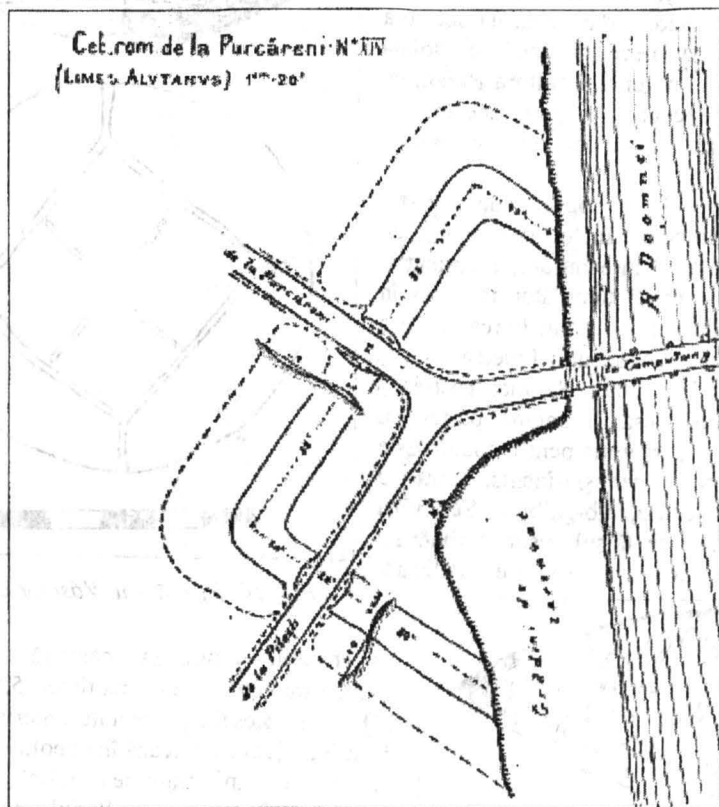


Fig. 12. Purcăreni-„Podul Belului”. Planul castrului roman. După P. Polonic.

Comuna Budeasa

17. Numeroase note și articole publicate de către prof. Paul I. Dicu în periodice mai mult sau mai puțin de specialitate, atrăgeau atenția asupra descoperirii în anii 1955-1978, în urma unor cercetări de suprafață în pădurea Văcăreasca a satului Budeasa Mică, în punctul „La Cetate” (denumit și „Cetatea lui Mircea”, „Cula lui Mircea” sau „Cetatea Jidovilor”), pe culmea mărginită la est de pâraul Budeasa Mică

³⁵ Gr. Tocilescu, *Fouilles et recherches archéologiques en Roumanie*, București, 1900, p. 129 și fig. 27.

³⁶ D. Tudor, *Oltenia romană*, ediția a IV-a, București, 1978, p. 290, fig. 26/4; Cr. Vlădescu, *Armata Romană în Dacia Inferior*, București, 1983, p. 122.

iar la vest de pâraul Cristeasca, a unei așezări întărite geto-dace (loc de refugiu?), pe care, după cucerirea Daciei, romanii ar fi transformat-o într-un turn de pază sau chiar într-un castellum³⁷. Situl este descris ca fiind situat pe un mamelon înconjurat de șanțuri cu adâncimi de 1-3 m, iar „în jurul fortificației centrale au fost depistate vetre de locuire, cu pământul ars, roșietic, unele fiind dispersate pe panta sudică”³⁸. Inventarul arheologic mobil pe care prof. Dicu l-a descoperit la suprafață s-a dovedit a fi relativ bogat, alcătuit din fragmente ceramice geto-dace din a doua epocă a fierului, dar și fragmente ceramice provenind de la vase de factură romană și daco-romană (sec. II-IV d. H.), precum și resturi de cărămizi. Autorul cercetărilor mai amintea și interesanta descoperire a „unor fragmente ceramice din neoliticul final, de tip Gumelnița, pe culme și pe pantele sudice”³⁹. Dacă mai adăugăm și descoperirile de „monede antice (greco-macedonene, geto-dacice și romane)” făcute acolo de localnici precum și faptul că „multă vreme sătenii au luat de aici cărămizi romane și medievale pentru construcțiile lor gospodărești”⁴⁰, rezultă că ne-am putea afla în fața unei stațiuni arheologice de excepție, poate cea mai spectaculoasă din întregul bazin al Râului Doamnei...

Situația actuală din teren, însă, ne determină să privim aceste informații cu extremă prudență și cu toate rezervele necesare, cel puțin până la efectuarea aici a unui sondaj arheologic. Din datele culese de noi la fața locului⁴¹, deși zona este extrem de propice pentru amplasarea unei fortificații, nu reiese deloc că în punctul „La Cetate” ar fi vorba de urmele unei locuiri antice (geto-dacă și/sau romană), și cu atât mai puțin preistorice (Gumelnița). Punctul menționat, aflat pe culmea pădurii de stejar (destul de tânără, după grosimea arborilor), la vest de drumul forestier, într-un loc în care sursele de apă sunt inexistente (cu excepția pâraielor care curg în vale), se prezintă sub forma unui promontoriu cu pante destul de abrupte, pe culmea căruia se află un mic platou cu un diametru de maximum 25 m (fig. 13). La bază, promontoriul este înconjurat de un șanț astăzi puțin adânc și cu o deschidere de 10-15 m, vizibil mai bine pe versantul de nord și pe cel de est. Dincolo de acest „șanț” (natural?), între acesta și panta accentuată, deci spre exterior (!), se află o zonă ușor înălțată („val”?), care urmărește – lucru vizibil tot pe versantul nordic – traseul șanțurii. Acest „val” are o lățime maximă de aproximativ 5 m, în compoziția sa intrând un pământ ars foarte puternic, cărămiziu-roșcat (vizibil imediat sub stratul de frunze uscate), cu aspect de bulgări zgurificați, de dimensiuni variabile, uneori având consistența cărămizii⁴². Nicăieri nu s-au găsit urme de la eventualele materiale de construcție, iar atenta examinare a locului în vederea

³⁷ P. I. Dicu, *Așezarea geto-dacă fortificată și vestigiile romane de la Budeasa Mică. Castrul roman de la Pitești. Traseul Limes Transalutanus în sectorul Pitești*, în „Argessis”, 9, 2000, p. 37-38 și pl. I, cu bibliografia.

³⁸ *Ibidem*.

³⁹ *Ibidem*.

⁴⁰ *Ibidem*.

⁴¹ Cercetare de teren efectuată de subsemnatul, în punctul „La Cetate” („Cula lui Mircea”) din pădurea satului Budeasa Mică, comuna Budeasa, la 13 martie 2000.

⁴² Investigațiile de laborator realizate în noiembrie 2004 asupra unor mostre prelevate în 2000 din „val” au evidențiat faptul că această formațiune nu este una geologică, naturală, așa cum am fi bănuțit inițial, ci, așa cum demonstrează particularitățile structural-chimice, consistența sa actuală se datorează unei puternice arderi a pământului. Analiza de laborator a acestor probe a fost posibilă prin bunăvoința ing. Vali Sgardea, geolog la Prospekțiuni S. A. București, căruia îi mulțumim și pe această cale.

recoltării de fragmente ceramice s-a încheiat cu descoperirea unui singur, la roată, atipic, pe care înclinăm să-l atribuim mai curând evului mediu.

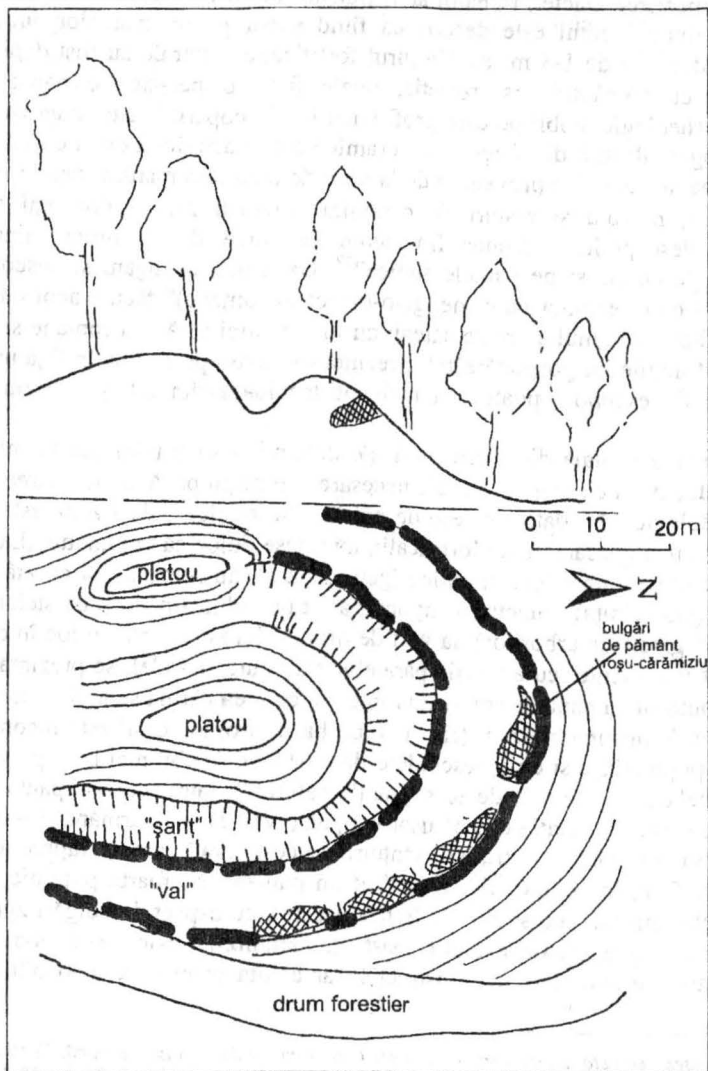


Fig. 13. Budeasa Mică-„Cula lui Mircea”. Plan de situație (schiță).

În final, o privire de ansamblu asupra descoperirilor făcute pe valea Râului Doamnei, din punct de vedere al epocilor cărora le aparțin, are menirea de a ilustra succint tabloul general al locuirii acestei zone într-o perioadă întinsă pe mai bine de trei milenii. Cea mai veche descoperire de pe valea Râului Doamnei este vâsciorul neolitic de la Purcăreni. Ne menținem însă cuvenitele rezerve relative la această descoperire (făcută în condiții necunoscute), cel puțin până la o nouă confirmare a acestei epoci în

spațiul cercetat. Eneoliticului îi aparțin mai multe descoperiri: pe lângă topoarele de la Micești și cel de la Purcăreni, cea mai importantă descoperire pentru această epocă este așezarea aparținând grupului cultural Brătești cu puternice influențe Sălcuța, sondată la Retevoiești, în punctul „Poiana Târgului”. Mai multe topoare descoperite la Pietroșani, Piscani și Retevoiești, între care și unul de cupru, de tip Glina, provenind din ultima locație citată, sunt în măsură să ateste epoca bronzului pe valea Râului Doamnei. Așezări ale acestei epoci, de altfel, au fost cercetate arheologic la Domnești-„Treime” (cultura Glina) și la Retevoiești-„Poiana Târgului” (cultura Coțofeni). Epoca fierului, atât prima cât și a doua perioadă, nu sunt reprezentate deloc în spațiul cercetat, dacă trecem peste semnalările de la Budeasa Mică. Punem această situație mai degrabă pe seama unei deficiențe de cercetare și nu credem că ea reflectă situația reală din teren. Epoca romană este ilustrată nu numai de situl cel mai important, și anume de castrul de la Purcăreni, ci și de alte descoperiri, făcute întâmplător (o monedă romană de la Jupânești, un vârf de lance de la Valea Nandrii) sau în urma unor cercetări arheologice (Domnești-„Siliște”, Retevoiești-„Seliște”).

THE ARCHAEOLOGY OF DOAMNEI RIVER VALLEY. VESTIGES FROM PREHISTORY TO THE ROMAN PERIOD

Abstract

A general view on the discoveries made in the Doamnei River Valley, from the point of views of the epoch they belong to, is presented in the order to illustrate succinctly the general image of the habitation of this zone in a period of more than three millennia. The oldest discovery in the Doamnei River Valley is the Neolithic little vessel found by chance at Purcăreni. There are more discoveries from the Eneolithic period: besides the axes found at Micești and Purcăreni, the most important discovery for this epoch is the settlement belonging to the cultural group Brătești with big Sălcuța influences, sounded at Retevoiești, in the „Poiana Târgului” point. The axes discovered at Pietroșani, Piscani and Retevoiești certify the existence of the Bronze Age in the Doamnei River Valley. Settlements of this age were archaeologically researched at Domnești-„Treime” (Glina culture) and Retevoiești-„Poiana Târgului” (Coțofeni culture). The Iron Age, both the first and the second period, are not present at all in the researched area, if we don't take into account the discoveries from Budeasa Mică. We consider this situation to be a deficiency of the research than the real situation in the researching zone. The Roman period is illustrated not only by the most important site, namely the Roman camp from Purcăreni, but also by other discoveries, made by chance (a Roman coin at Jupânești, a spike of spear at Valea Nandrii) or as a consequence of some archaeological researches (Domnești-„Siliște”, Retevoiești-„Seliște”).

The explanation of the figures:

1. The map of the Doamnei River Valley. The numbers from the map correspond to the numbers from the text.
2. Pietroșani. Stone axe. Not to scale. According to Al. Odobescu.

3. Retevoiești-„Valea Crucii”. Bronze Axe. Not to scale. According to D. Popescu and D. V. Rosetti.
4. Retevoiești-„Poiana Târgului”. Stone Axe. Not to scale. According to D. Popescu and D. V. Rosetti.
5. Retevoiești-„Poiana Târgului”. Archaeological materials from the level of the eneolithic - Brătești aspect. Not to scale. According to D. Popescu and D. V. Rosetti.
6. Retevoiești-„Poiana Târgului Archaeological materials from the level of the Bronze Age - Coțofeni culture. Not to scale. According to D. Popescu and D. V. Rosetti.
7. Piscani. Stone pickaxe.
8. Valea Nandrii. Iron spike of spear.
9. Micești. Stone tools. Not to scale. According to Al. Odobescu.
10. Purcăreni. Little ceramic vessel.
11. Purcăreni, Băduleni village. Fragmentary stone axe.
12. Purcăreni-„Podul Belului”. The plan of the Roman camp. According to P. Polonic.
13. Budeasa Mică-„Cula lui Mircea”. Plane of situation (sketch).