

VARIA ARCHAEOLOGICA ORDESSENSIA

DRAGOȘ MĂNDESCU*

Toporul de cupru cu brațe „în cruce” de la Mioveni. Până în prezent erau cunoscute numai două topoare de cupru cu brațe „în cruce” (*kreuzschneidige Äxte; Hackenäxte*) descoperite pe teritoriul județului Argeș: unul aparținând tipului Ariușd, descoperit întâmplător la Berevoești, cel de-al doilea, de tip Jászladány (variantea Orșova), provenind de la Mozăceni, dintr-o așezare Coțofeni¹.

O a treia piesă, inedită, a fost descoperită cu mai bine de două decenii în urmă la marginea sudică a orașului Mioveni (județul Argeș), în pădurea Colibași, la sud de uzina Dacia-Renault și se află în colecția dlui Ion Cupeț din Pitești. Am aflat de existența toporului la 4 mai 2005, când proprietarul l-a adus spre determinare la muzeu.

Toporul (fig. 1) este realizat din cupru, prin turnare, având patină verde pe întreaga suprafață. Lungimea totală este de 19 cm, înălțimea în zona găurii de înmănășare este de 2 cm, iar lungimea tăișurilor celor două brațe este egală, 3,5 cm. Aspectul general și absența marginii ridicate (manșonului) din jurul găurii pentru înmănășare, atât în partea superioară cât și la baza acesteia, permit încadrarea toporului de la Mioveni printre exemplarele tipului Ariușd. Topoarele de tip Ariușd sunt răspândite preponderent în arealul Cucuteni-Tripolie din sud-estul Transilvaniei, Moldova și vestul Ucrainei. Astfel de piese au fost descoperite însă și în Bulgaria (unde, în depozitul de la Plakuden, cele două topare de tip Ariușd erau asociate cu șase topoare de tip Jászladány) și Ungaria (un exemplar în zona Pécs)².

În România erau cunoscute 12 puncte cu descoperiri de topoare cu brațele „în cruce” de tip Ariușd (Ariușd, Berevoești, Bod, Bodoc, Brașov, Florești, Leț, Sălard, Năntionlunca, Sebeș, Slobozia, zona Galațiului)³, acum adăugându-se cel de-al treisprezecelea loc de descoperire, care este și cel mai sudic în cadrul ariei de răspândire a tipului la nord de Dunăre. Totodată, toporul de la Mioveni anulează statutul de unică descoperire din Muntenia pentru exemplarul de la Berevoești (circa

* Muzeul Județean Argeș, Pitești.

¹ A. Vulpe, *Die Äxte und Beile in Rumänien*, II, PBF 9, 5, München, 1975, p. 36, nr. catalog 88 și pl. 11/88 (Berevoești), p. 40, nr. catalog 127 și pl. 16/127 (Mozăceni – proveniența este dată ca fiind „Retevoești” conform datelor din muzeul din Pitești, însă dintr-un articol recent aflăm că piesa a fost descoperită în 1962 pe teritoriul comunei Mozăceni, pe terasa Mozacului – I. Nania, *Prima unealtă pomivitică folosită în țara noastră*, în „Argesis”, 9, 2000, p. 16 și fig. de la p. 17).

² I. Mareș, *Metalurgia aramei în neo-eneoliticul României*, Suceava, 2002, p. 108-109.

³ *Ibidem*, p. 108 și harta 8; A. Vlupe, *op. cit.*, p. 35-37 și pl. 11/84-88; 12/89-93.

30 km nord de Mioveni), găsit și acesta tot întâmplător⁴. Aceste două piese din nordul Munteniei sunt, fără îndoială, importuri din mediul eneolitic transilvan, originea lor fiind de căutat, foarte probabil, în zona curburii Oltului, acolo unde sunt concentrate într-un spațiu extrem de redus - nu mai puțin de șase puncte cu descoperiri⁵. La această concluzie conduc cel puțin două elemente concludente: distanța relativ mică dintre arealul din Țara Bârsei cu densitate mare de descoperiri și topoarele de tip Ariușd descoperite în județul Argeș (circa 100 km), precum și existența unei facile căi de legătură și comunicație între cele două zone (pasul Rucăr-Bran).

Datarea tipului Ariușd continuă să rămână destul de nesigură, dat fiind că cele mai multe dintre aceste topoare sunt descoperite întâmplător, fără asocieri expresive. După unele indicii oferite de contextele generale ale pieselor de la Ariușd (în stratul Ariușd-Cucuteni A), Florești, Leț și Slobozia (în cadrul unor așezări Cucuteni A și B), probabil că acest tip de topor cu brațele „în cruce” apare în faza Cucuteni A târzie (A4)⁶.



Fig. 1. Mioveni. Topor de tip Ariușd. Cupru. (Foto D. M.)

Brățara de aur de la Costești. Cu mai mult timp în urmă, la Costești (jud. Argeș) a fost descoperită în condiții necunoscute o brățară pe care posesorul său ne-a prezentat-o la muzeu, la 6 iunie 2005. Piesa (fig. 2) este realizată din aur, dintr-o singură bară torsadă, rectangulară în secțiune, cu grosimea de 0,3-0,4 cm. Cântărește 23,4 grame, iar puritatea aurului, conform Filialei Argeș a Băncii Naționale a României, este de 750 ‰. Brățara este circulară, ușor deformată în urma condițiilor de păstrare, diametrul mare fiind de 9,2 cm, iar diametrul mic de 8 cm. Piesa are un sistem de închidere de tip „ochi cu cârlig”, unul dintre capete fiind transformat în „ochi” prin

⁴ Fl. Mărtzu, *Un topor de luptă din cupru descoperit la Berevoiești-Muscel*, în „Studii și cercetări de istorie veche”, 13, 1962, 1, p. 101-103.

⁵ A. Vulpe, *Începuturile metalurgiei aramei în spațiul carpato-dunărean*, în „Studii și cercetări de istorie veche”, 24, 1973, 2, p. 226 și fig. 4

⁶ Idem, *Cu privire la cronologia topoarelor de aramă cu brațele „în cruce”*, în „Studii și cercetări de istorie veche”, 15, 1964, 4, p. 460 și nota 17; I. Mares, *op. cit.*, p. 109.

rularea extremității, iar celălalt capăt (astăzi desprins de corpul brățării prin rupere în urma unei intervenții moderne), îngroșându-se ușor către extremitate, avea rolul de „cârlig”, fiind trecut prin „ochi” și apoi îndoit. La distanța de 4 cm, respectiv 4,5 cm de la extremitățile piesei, torsadarea se oprește, capetele brățării fiind lise.

În absența oricărei informații asupra contextului descoperirii, este dificil de stabilit o încadrare cronologică sigură pentru această piesă. Brățări torsadate precum cea de la Costești, realizate însă din bronz, de multe ori având același sistem de închidere, fac parte din inventarul mai multor depozite de bronzuri din Hallstatt A1 – Hallstatt B1, atât în Transilvania (Deva III, Șpălnaca II, Poșaga de Sus, Moldova Veche I, Baia Mare, Bancu, Dipșa, Gad, Gușterița II, Roșia de Secaș, Uioara de Sus și Cugir)⁷, cât și în spațiul extracarpatic (Dridu⁸ și Hetin⁹). Analogii ne sunt oferite, de asemenea, și de brățările sau verigile din sârmă de aur torsadată din cunoscutul tezaur de la Hinova¹⁰.

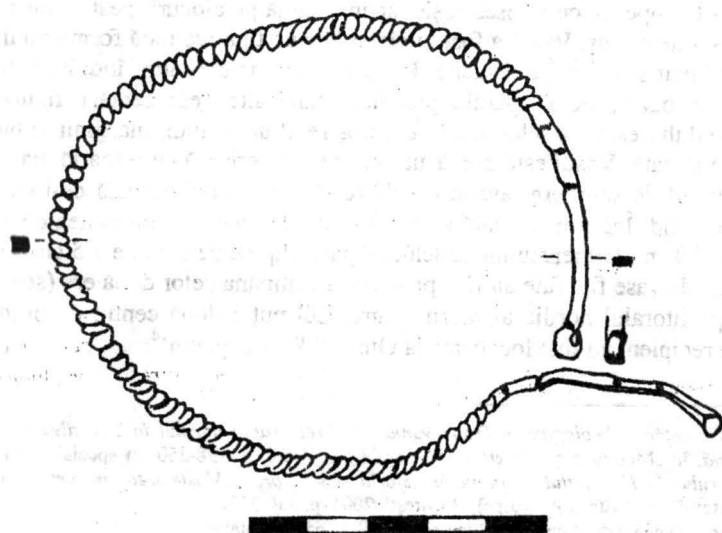


Fig. 2. Costești (județul Argeș). Brățară. Aur.
(Desen D. M. și Nicoleta Tudose)

⁷ M. Petrescu-Dâmbovița, *Depozitele de bronzuri din România*, Biblioteca de arheologie 30, București, 1977, 93-96, 99, 103, 109, 112, 116 și pl. 158/6, 8-10, 12-15; 165/13; 179/5; 208/5; 210/5-6, 9-10; 258/3; idem, *Der Arm- und Beinschmuck in Rumänien*, PBF 10, 4, Frankfurt am Main – Stuttgart, 1988, p. 176-179 și pl. 181/2075-2105; 154-155; 156/2199-2206.

⁸ V. Enăchescu, *Der Bronzefund von Dridu, Kr. Ialomița*, în vol. T. Soroceanu (Hrsg.), *Bronzefunde aus Rumänien*, *Prähistorische Archäologie in Südosteuropa* 10, Berlin, 1995, p. 112, nr. catalog 112 și fig. 5/21.

⁹ J. Koledin, *Ostava bronzanih predmeta iz Hetina*, în „Rad Muzeja Vojvodine”, 43-45, 2001-2003, p. 35, nr. 36 și pl. II/3.

¹⁰ M. Davidescu, *Un tezaur de podoabe tracice descoperit la Hinova – Mehedinți*, în „Thraco-Dacica”, 2, 1981, p. 17, 19 și fig. 5/2-3, 5; 6/12, 14.

În concluzie, considerăm că brățara de aur prezentată aici datează, cel mai probabil, de la începutul primei epoci a fierului, aparținând unui orizont de astfel de descoperiri bine individualizat pentru perioadă respectivă¹¹. Proveniența unei astfel de piese de aur de la Costești nu trebuie să ne surprindă, întrucât din zona Argeșului (localitatea descoperirii nu se cunoaște) mai este cunoscut, încă din 1915, un tezaur alcătuit din 19 piese de podoabă din aur (12 inele de buclă „en coeur” și șapte mărgelă bitronconice masive), atribuit epocii bronzului mijlociu¹².

Urcior în formă de berbec. Între piesele din colecția veche a Muzeului Județean Argeș, se află un vas ceramic zoomorf (nr. inv. I. V. 2696), și anume un urcior în formă de berbec (fig. 3). Proveniența vasului nu este certă, deși ni s-a sugerat că ar fi fost descoperit la Cetățeni, în așezarea geto-dacă de pe Dâmbovița superioară¹³.

Este lucrat dintr-un lut de bună calitate, ars uniform, oxidant. Întreaga sa suprafață a fost acoperită cu vopsea roșie, acum căzută pe alocuri, peste care s-a depus în timp o crustă de calcar. Vasul a fost modelat într-un tipar ce redă forma unui berbec, cu cap proeminent și coarnele răsucite. Picioarele animalului sunt îndoite sub corp și sprijinite pe o bază-„soclu” paralelipipedică, fără alte reprezentări figurate. Din creștetul animalului este modelat tubul de scurgere al urciorului, mărginit la buză cu o bordură bine marcată. Vasul este prevăzut în partea superioară cu o toartă mai puternic arcuită spre tubul de scurgere, având o subțire șanțuire longitudinală ce-i conferă un aspect pseudo-bifid. Înălțimea totală a vasului este de 16,4 cm, lungimea de 15,2 cm, iar lățimea de 7,8 cm. Dimensiunile „soclului” paralelipedic sunt de 7,5 cm x 6 cm.

Astfel de vase figurate au fost produse la cumpăna celor două ere (sec. I a.Chr. – II p.Chr.) pe litoralul nordic al Mării Negre. Cel puțin două centre de producere a acestui tip de recipient au fost localizate la Olbia și Panticapeum¹⁴.

¹¹ D. Popescu, *Cercetări arheologice în Transilvania, IV. Prelucrarea aurului în Transilvania înainte de cucerirea romană*, în „Materiale și cercetări arheologice”, 2, 1956, p. 198-250, în special p. 241-242; A. László, *Arta aurului în Hallstattul timpuriu*, în *Istoria românilor*, I, *Moștenirea timpurilor îndepărtate* (coord. M. Petrescu-Dâmbovița și A. Vulpe), București, 2001, p. 350-353.

¹² Șt. Burda, *Tezaure de aur din România*, București, 1979, p. 65, nr. catalog 11.

¹³ Într-o intervenție la comunicarea acestei piese de către subsemnatul, în cadrul sesiunii de comunicări științifice „Ecosinteze și etnosinteze carpatine” organizată de Muzeul Județean Pitești (27 octombrie 2005), dl Ion Nania, fost muzeograf la muzeul din Pitești, și-a amintit vasul ca făcând parte dintr-un lot mai mare de piese arheologice din vechea colecție a Ateneului Popular „G. Ionescu-Gion” din Pitești condus de Tatiana Bobancu. Ialaltă cu mai multe mânuși șampilate de amfore descoperite la Cetățeni. Proveniența urciorului din cadrul colecției Ateneului Popular „G. Ionescu-Gion” ne-a fost confirmată și de dl prof. univ. dr. Radu Stancu. Cum mânușile de amfore din colecția veche a muzeului provin cu siguranță din colecția personală a lui Tache Băjan din Rucăr, cercetător asiduu, pe cont propriu, al sitului de la Cetățeni (D. Măndescu, *Stampile amforice de la Cetățeni păstrate în colecția Muzeului Județean Argeș – Pitești*, în „Argesis”, 9, 2000, p. 67 și urm. și fig. 4, 6, 10) nu este, desigur, exclus ca urciorul zoomorf să fi fost descoperit tot acolo. Însă nu trebuie uitat că marea colecție arheologică a lui Tache Băjan va fi conținut și obiecte cu altă proveniență decât stațiunea de la Cetățeni, obținute din comerțul cu antichități, iar în distribuirea loturilor de piese către diverse muzee la naționalizarea colecției de la Rucăr, întâmplată în 1949 (Sp. Cristocca, *Argeș. Dicționar de istorici*, Pitești, 2003, p. 32-33), credem că nu proveniența unitară a acestora a fost cea care a contat. Pe de altă parte, din colecția muzeală organizată la Pitești de către Tatiana Bobancu făceau parte, cu siguranță, și exponate obținute din comerțul cu antichități, piese ce nu aveau în mod obligatoriu o legătură directă cu spațiul argeșean. Oricum, starea bună în care se păstrează vasul sugerează mai degrabă proveniența sa dintr-un inventar funerar decât dintr-un complex de locuire.

¹⁴ *Antichye gosudarstva Severnogo Pričernomor'ja*, Arheologija SSSR, Moscova, 1984, p. 231 și pl. 146.



Fig. 3. Urcior zoomorfpăstrat în colecția Muzeului Județean Argeș
(foto Remus Petre Cârstea și desen Nicoleta Tudose).

Din mediul polisurilor grecești nord-pontice, ele au fost preluate în sec. I p.Chr. de triburile sarmatice și vehiculate către vest¹⁵. Sugestivă în acest sens este prezența unui urcior în formă de berbec, alături de vase romane din bronz (fig. 4), în inventarul mormântului tumular sarmatic de la Todorovka-Olănești (Republica Moldova)¹⁶. Cu siguranță, tot din sudul Basarabiei, poate chiar de la Olbia, provenea un urcior în formă de berbec aflat în Muzeul de Antichități ale Pontului Scitic organizat la Chișinău, în a doua jumătate a sec. al XIX-lea, de către Ion C. Surucean, știut fiind că, încă din timpul studiilor liceale, acest pionier al arheologiei basarabene a efectuat numeroase și insistente cercetări de teren la Porutino¹⁷.

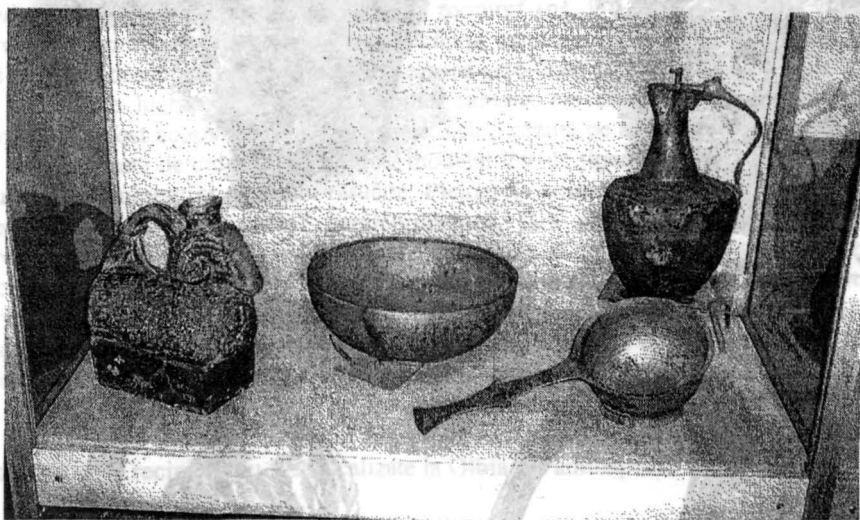


Fig. 4. Inventar din mormântul sarmatic de la Todorovka-Olănești (Republica Moldova). Muzeul Institutului de Arheologie și Etnografie din Chișinău (foto D. M.).

Caracterul de unicat al acestei piese cu reprezentare zoomorfă nu se restrânge doar la zona Argeșului, ci este valabil pentru întreg spațiul țării noastre. Trebuie amintit aici, totuși, un alt unicat de același gen din spațiul carpato-dunărean, și anume vasul în formă de cap uman descoperit în dăva getică de la Poiana (jud. Galați)¹⁸. Acest vas face parte din aceeași categorie ceramică produsă în atelierelor ceramice elenistice târzii de pe coasta nordică a Mării Negre (caracteristicile tehnice ale piesei de la Poiana sunt, practic, identice cu cele ale urciorului aflat în colecția muzeului argeșean: pastă

¹⁵ V. Sîrbu, *Représentations zoomorphes sur / en céramique dans le monde des gèto-daces*, în „Thracodacica”, 16, 1995, 1-2, p. 191.

¹⁶ A. I. Meliukova, *Sarmatskoe pogrebenie iz kurgana u. s. Olonești (Moldavskaja SSSR)*, în „Sovetskaja Arheologija”, 1, 1962, p. 201-202, fig. 5; S. Kurčatov, V. Bubulici, „Sarmatskoe pogrebenie iz kurgana y s. Olonești – 40 let spustija”, în vol. *Interferențe cultural-cronologice în spațiul nord-pontic*, Chișinău, 2003, p. 297-299 și fig. 5/2.

¹⁷ N. Chetaru, *Din istoria arheologiei Moldovei (Basarabia și Transnistria)*, Culturi vechi din Moldova, Chișinău, 1994, p. 52, 62 și fig. 14.

¹⁸ R. Vulpe, S. Teodor, *Piroboridava. Așezarea geto-dacică de la Poiana*, Bibliotheca Thracologica 39, București, 2003, p. 90, 322 și fig. 233.

cărămizie, compactă și bine arsă, acoperit pe toată suprafața cu o angobă brun-roșcată). Vasul antropomorf de la Poiana – remarcat ca *unicum* în lumea geto-dacă încă de la prima sa publicare¹⁹ – a fost datat în sec. II-I a.Chr. pe baza analogiilor nord-pontice și considerat de inspirație dionisiacă²⁰.

Nu se cuvine a încheia fără a atrage atenția asupra faptului că vasele figurate zoomorfe elenistice târzii (precum cel din colecția Muzeului Județean Argeș) și-au lăsat amprenta asupra ceramicii culturii geto-dace clasice²¹, influența lor, exercitată foarte probabil pe filieră sarmatică, ducând la apariția așa-numitelor „vase paralelipipedice cu tub de scurgere” autohtone, întâlnite exclusiv în davele geto-dace de pe Siret (Poiana, Răcățiu, eventual și Brad)²².

Mulțumiri. Autorul rândurilor de față își exprimă întreaga sa grațitudine pentru cei care au contribuit la definitivarea acestui articol: dl Ion Cupeț, pentru permisiunea de a documenta toporul de la Mioveni, dl prof. univ. dr. Radu Stancu și dl Ion Nania, pentru informațiile asupra provenienței vasului zoomorf, dl prof. univ. dr. Mircea Babeș și dl dr. Tudor Arnăuț, pentru sprijinul acordat pe parcursul vizitei de documentare din Republica Moldova, colegii arheologi dr. Stănică Pandrea și Alin Frânculeasa, pentru discuțiile constructive purtate pe tema topoarelor de cupru eneolitice și, *last but not least*, colegii Nicoleta Tudose și Remus Petre Cârstea, pentru colaborarea la realizarea ilustrației.

VARIA ARCHAEOLOGICA ORDESSENSIA

Abstract

The article presents three rare archaeological pieces belonging to the collections from Argeș County: A copper *Hackenaxt* (Arius type) from the Aeneolithic, which was discovered by chance at Mioveni (Argeș County), a gold bracelet from the beginning of Iron Age discovered in unknown circumstances at Costești (Argeș County), and a zoomorph jug (the place of its discovery is unknown) made in the pottery workshops from the Greek cities in the North of the Black Sea between the two eras; this piece belongs to the collection of the Argeș County Museum.

The explanation of the figures:

Fig. 1. Mioveni: Axe of Ariusd type. Copper.

Fig. 2. Costești. Bracelet. Gold.

Fig. 3. Zoomorph jug kept in the collection of the Argeș County Museum.

Fig. 4. Funeral inventory from the Sarmatic tomb from Todorovka-Olănești (Republic of Moldova). The Museum of the Institute of the Archaeology and Ethnography from Chișinău.

¹⁹ I. Hodariu, *Relații comerciale ale Daciei cu lumea elenistică și romană*, Cluj-Napoca, 1974, p. 45, 215 și pl. 33, 39 (C34/35).

²⁰ S. Nănie, *Civilizația romană la est de Carpați și romanitatea pe teritoriul Moldovei (sec. II î.e.n. – III e.n.)*, Iași, 1981, p. 54-55 și pl. 6/1-2.

²¹ V. Arbu, *op. cit.*, p. 187-198.

²² I. Florea, *Ceramica pictată dacică. Artă, meșteșug și societate în Dacia preromană (sec. I a.Chr. – I e.n.)*, Cluj-Napoca, 1998, p. 138-139 și pl. 24/1, 6-9.