

## AȘEZAREA APARTINÂND CULTURII TEI DE LA VALEA STÂNII (COMUNA ȚIȚEȘTI, JUDEȚUL ARGEȘ)

DRAGOȘ MĂNDESCU<sup>\*</sup>  
MARIUS MIROIU<sup>\*\*</sup>

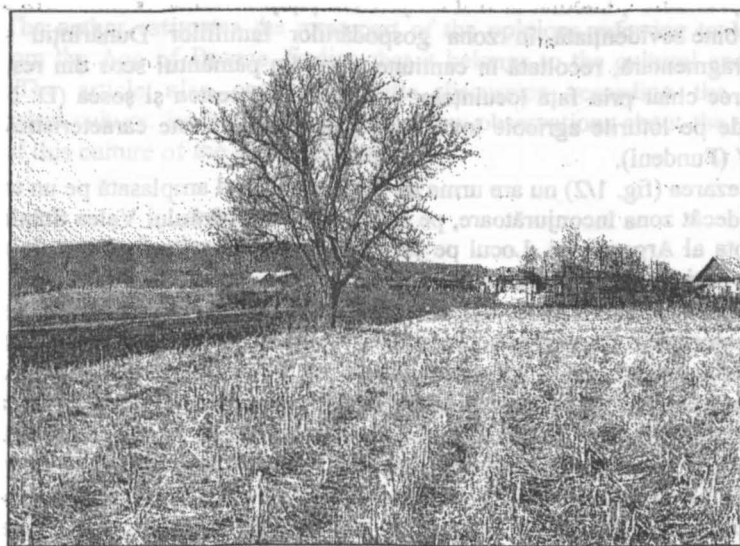
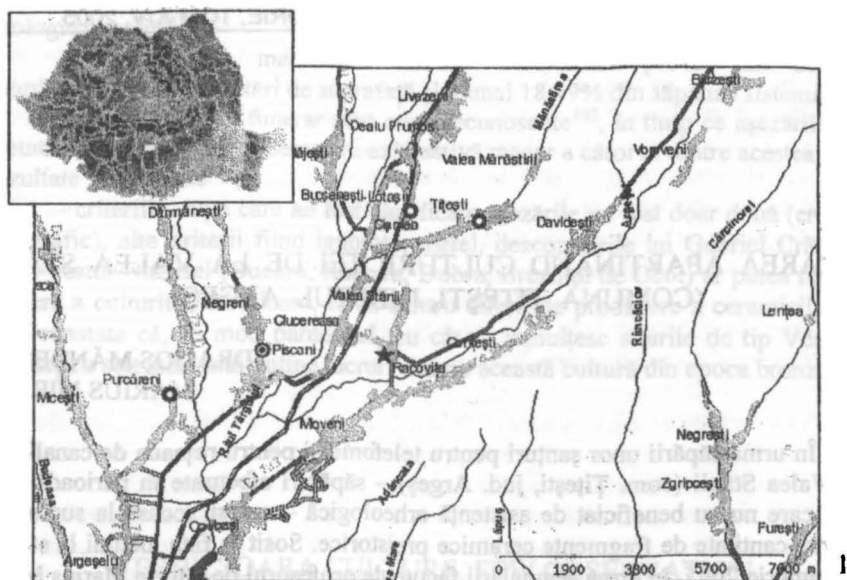
În urma săpării unor șanțuri pentru telefonie și pentru rețeaua de canalizare a satului Valea Stânii (com. Țițești, jud. Argeș) – săpături efectuate în perioada 2002-2003, și care nu au beneficiat de asistență arheologică – a fost scoasă la suprafață o importantă cantitate de fragmente ceramice preistorice. Sosit la fața locului la sfârșitul lunii noiembrie 2005, în urma semnalării făcute de profesorul de istorie Marius Miroiu, am constatat că este vorba de o așezare cu suprafața de aproximativ 15000 m<sup>2</sup>, situată în punctul „Vărzărie”, imediat la vest de șoseaua Țițești – Valea Stânii – Mioveni (fig. 1/1), mai bine evidențiată în zona gospodăriilor familiilor Dunărințiu și Cucu. Ceramica fragmentară, recoltată în cantitate mare din pământul scos din respectivele șanțuri ce trec chiar prin fața locuințelor actuale, între acestea și șosea (D. N. 73 B), precum și de pe loturile agricole învecinate gospodăriilor, este caracteristică culturii Tei, faza IV (Fundeni).

Așezarea (fig. 1/2) nu are urme de fortificații, fiind amplasată pe un teren ușor mai ridicat decât zona înconjurătoare, pe terasa dreaptă a pârâului Valea Stânii, afluent de pe dreapta al Argeșului. Locul pe care au fost descoperite fragmentele ceramice este doar cu puțin mai înalt decât terenul din jur.

Nivelul depunerii arheologice se pare că a avut o grosime destul de redusă, deoarece majoritatea fragmentelor ceramice, scoase și răvășite în timpul arăturilor vechi, au fost adunate de la suprafața solului, iar în parcelele alăturate, în care se efectuase de curând arătura de iarnă, fragmentele ceramice lipseau cu desăvârșire. Cantitatea extrem de mare de fragmente ceramice recoltate de la suprafața solului, ca și absența acestora în zonele adiacente în care deja se arase, sunt indicii ce ne îndeamnă să credem că nivelul așezării Tei de la Valea Stânii s-a aflat la o adâncime extrem de redusă, stațiunea fiind, practic, distrusă de intervențiile moderne. Cu siguranță, cel puțin marginea estică a așezării a fost afectată încă de la trasarea și construirea D. N. 73 B, în prezent o mare parte din suprafața sa fiind suprapusă de locuințele actuale și curțile adiacente acestora.

<sup>\*</sup> Muzeul Județean Argeș, Pitești.

<sup>\*\*</sup> Școala Generală Davidești, jud. Argeș.



**Fig. 1. 1** Localizarea aşezării aparţinând culturii Tei de la Valea Stânii - ★ (hărţile preluate de pe [www.cimec.ro](http://www.cimec.ro) - serverul cartografic); **2** Vedere dinspre sud-vest asupra sitului (foto D. M.).

Fragmentele ceramice, adunate atât din pământul scos din șanțurile de telefonie, cât și de la suprafața terenului actual, provin de la o ceramică modelată cu mâna, în cea mai mare parte grosieră, cu cioburi pisate, nisip și pietriș sfărâmat în pastă. Arderea este oxidantă în majoritatea cazurilor, fără a lipsi nici arderea reducătoare, ilustrată de câteva fragmente negre provenind din recipiente de dimensiuni reduse, din categoria ceramicii fine. În cazul câtorva fragmente ceramice, se constată nuanțe diferite ale suprafeței exterioară (cărămiziu) și interioară (brun-cenușiu), obținute în urma unei arderi diferențiate, oxidantă în exterior și reducătoare la exterior, explicabile prin așezarea recipientului ceramic cu gura în jos pe parcursul arderii.

Categoriile ceramice atestate sunt cele comune: borcane, castroane, pahare, cești; toatele masive în bandă (fig. 3/1-2) provin de la vase de provizii, iar cele mai suple, cu suprafața mai îngrijit tratată și cu secțiune triunghiulară (fig. 3/3-4); pot proveni de la cești sau mai probabil de la kantharoi, la fel ca și unele fragmente de fund cu talpa profilată asemenea *Standing-ului* (fig. 3/10, 12).

Motivele decorative sunt relativ variate: striuri verticale, făcute cu măturica (fig. 2/10-12), brăuri alveolate (fig. 2/2, 4, 7), simple (fig. 2/1) sau rareori serpuite (fig. 3/8) plasate sub buză, proeminente organice (fig. 2/8); șiruri de împunsături (fig. 2/3, 6) sau de impresiuni (fig. 2/5) de asemenea situate sub buza vasului, uneori rudimente de excizale (fig. 3/9), caneluri grosier realizate. În câteva cazuri, pe rarele fragmente de ceramică fină, cu grosimea pereților redusă, se remarcă ornamente geometrice realizate prin tehnica inciziei și a împunsăturilor succesive (fig. 3/7-8).

Ceramica fragmentară descoperită la Valea Stănii corespunde trăsăturilor distinctive ale ceramicii fazei IV a culturii Tei, etapă caracterizată de scăderea sensibilă a proporției vaselor fine în ansamblul ceramicii, de apariția vaselor cu cioburi pisate în pastă, a vaselor cu fund inelar, precum și de degradarea tehnicii împunsăturilor succesive<sup>1</sup>.

Pe lângă materialul ceramic, a mai fost descoperită o dăltiță din bronz (9 cm lungime, 0,4 cm grosime maximă) cu secțiune pătrată (fig. 3/5), cu un capătul activ îngustat și uplatizat, celălalt capăt, destinat fixării într-un mâner de lemn sau de os, fiind subțiat treptat însă păstrându-și secțiunea pătrată pe toată lungimea sa. Astfel de dăltițe, standardizate tipologic, au fost descoperite în multe așezări Tei din Muntenia centrală (Bucureștii Noi, București-Str. Ziduri între vii, București-Băneasa, Giulești-Sârbi, Otopeni, Frătești), dar și de la sud de Dunăre (Emen-Bulgaria)<sup>2</sup>.

Cultura Tei este una dintre puținele culturi ale epocii bronzului de pe teritoriul României care beneficiază de o tratare monografică<sup>3</sup>; cu toate acestea, unele dintre aspectele sale ridică încă probleme de actualitate.

Apariția culturii Tei, pe fond Glina și parțial Cenavoda, cu contacte Foltești<sup>4</sup>, a avut loc în zona Munteniei centrale, acest spațiu de origine rămânând, totodată, și

<sup>1</sup> V. Leahu, *Date și considerații noi cu privire la periodizarea evoluției culturii Tei*, în „Cercetări arheologice”, 9, 1992, p. 71.

<sup>2</sup> Idem, *Obiecte de metal și mărturii ale practicării metalurgiei în aria culturii Tei*, în „Studii și cercetări de arheologie”, 39, 1988, 3, p. 228 și fig. 1/12-13.

<sup>3</sup> Idem, *Cultura Tei*, București, 1966; Idem, *Cultura Tei. Probleme ale epocii bronzului în Muntenia*, București, 2003.

<sup>4</sup> Idem, *Cultura Tei*, p. 138 și urm.; D. Berciu, *Zorile istoriei în Carpați și la Dunăre*, București, 1966, p. 134.

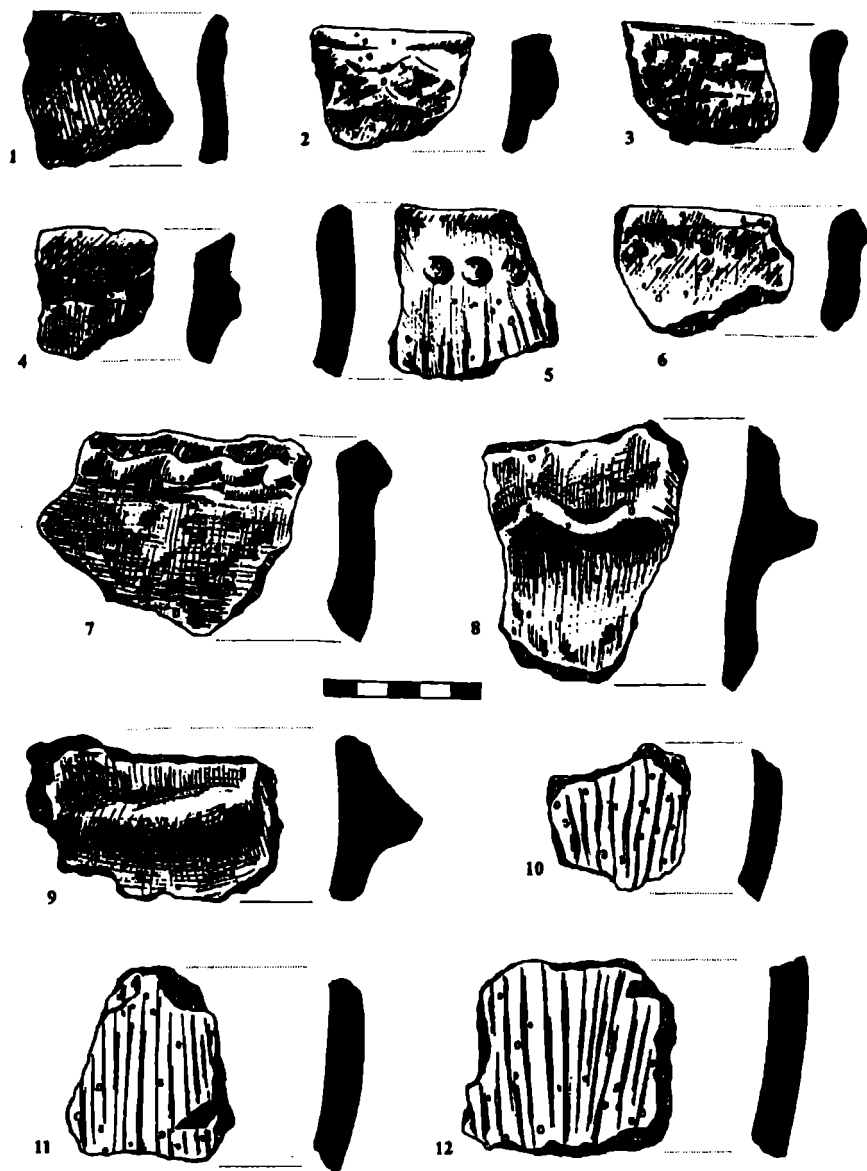


Fig. 2. Fragmente ceramice descoperite în așezarea de la Valea Stânii-„Vărzărie”  
(desene de Nicoleta Tudose).

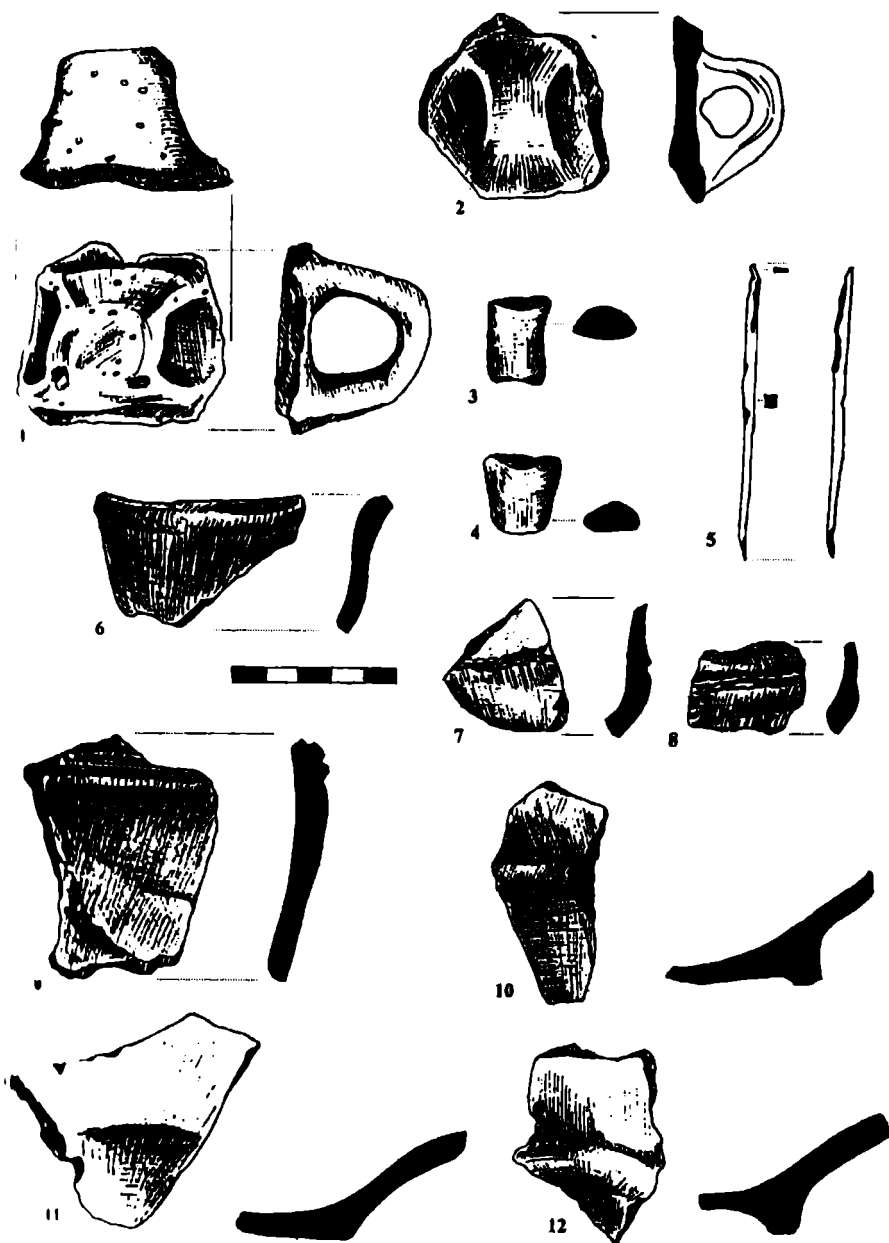


Fig. 1. Fragmente ceramice (1-4, 6-12) și dăltiță de bronz (5) descoperite în așezarea de la Valea Stânii-„Vărzărie” (desene de Nicoleta Tudose).

spațiul predilect pe parcursul întregii evoluții a culturii<sup>5</sup>. Ulterior, spațiul ocupat de purtătorii culturii Tei se va extinde atât spre nord, trecând dincolo de culmile Carpaților, în Țara Bârsei, cât și spre sud, trecând dincolo de Dunăre, în Bulgaria nordică<sup>6</sup>.

Periodizarea culturii Tei rămâne o problemă supusă discuției, față de sistemul unitar al celor cinci faze succesive (Tei I-V) propus de Valeriu Leahu, exprimându-se, pe bună dreptate, numeroase rezerve argumentate, pe de o parte, prin dificultatea unei periodizări clare a primelor faze ale culturii (observații stratigrafice în acest sens aveau să fie făcute ulterior în cadrul așezării de la Bungetu<sup>7</sup>), iar pe de altă parte, prin imposibilitatea demonstrării fără echivoc a succesiunii fazelor și a evoluției culturale de la Tei I la Tei V<sup>8</sup>. Ca urmare, în schimbul rigidei și nu întrutotul demonstratei periodizări Tei I-V, Alexandru Vulpe propunea o periodizare a culturii Tei în sistemul eponimiei, fiind de utilizat numele localităților unde fazele respective au fost pentru prima oară atestate<sup>9</sup>.

Aria de răspândire a culturii Tei a cuprins în întregime bazinul Argeșului<sup>10</sup>, însă așezările situate în jumătatea nordică a acestui bazin hidrografic ilustrează îndeosebi etapa târzie a culturii (Tei III- Tei V). Așezările respective, între care se plasează și cea de la Valea Stânii-„Vărzărie”, sunt relativ numeroase, însă de dimensiuni modeste, cu un nivel de depuneri arheologice subțire ce trădează o intensitate redusă a locuirii. Sporirea numărului așezărilor Tei în zona de dealuri a Muscelului și Dâmboviței în fazele târzii ale culturii<sup>11</sup> reprezintă, într-adevăr, o evidență arheologică. S-a încercat să se dea un răspuns acestei situații prin explicarea sa ca urmare a roirii comunităților Tei spre nord, în urma presiunii exercitate de pătrunderea populațiilor estice vecine (triburile culturii Coslogeni, de exemplu)<sup>12</sup>.

Domeniul problematicei etapei finale ale culturii Tei, etapă din care datează și așezarea prezentată aici, a înregistrat relativ recent unele încercări de explicare și clarificare a situației arheologice, prin desprinderea ultimelor faze de cultura Tei propriu-zisă și constituirea lor într-o entitate separată – grupul Govora-Fundeni<sup>13</sup>.

În privința datării în termeni de cronologie absolută a așezării de la începutul bronzului târziu descoperită la Valea Stânii, pot fi invocate rezultatele datelor <sup>14</sup>C oferite de probele recoltate din nivelul „Bronz II” de la Popești, și anume 1520-1410 a.Chr.<sup>14</sup>.

<sup>5</sup> C. Schuster, *Aria de răspândire a culturii Tei*, în „Analele Banatului”, S. N., 3, 1994, p. 171.

<sup>6</sup> T. Hristova, *New Data about the Distribution of the Tei-Culture South of the Danube*, în „Thraco-Dacia” 23, 2002, p. 209-214.

<sup>7</sup> I. Chicideanu, *Unele probleme privind începutul culturii Tei*, în „Thraco-Dacia”, 3, 1982, p. 101-105.

<sup>8</sup> A. Vulpe, V. Veselovschi-Bușilă, *Date noi privind periodizarea culturii Tei și cunoașterea culturii Basarabi (Săpăturile de la Novaci, 1961)*, în „Studii și comunicări de istorie veche și arheologie”, 18, 1967, 1, p. 109-110.

<sup>9</sup> A. Vulpe, *Les phases de la civilisation Tei à la lumière des fouilles de Novaci*, în „Dacia”, N. S., 8, 1964, p. 319-329.

<sup>10</sup> Idem, *Perioada mijlocie a epocii bronzului*, în *Istoria românilor*, I, Moștenirea timpurilor îndepărtate (coord. Mircea Petrescu-Dâmbovița și A. Vulpe), București, 2001, p. 267.

<sup>11</sup> Idem, s. v. *Tei*, în *Dicționar de istorie veche a României* (coord. D. M. Pippidi), București, 1976, p. 565.

<sup>12</sup> C. Schuster, *op. cit.*, p. 175.

<sup>13</sup> N. Palincas, *Valorificarea arheologică a probelor <sup>14</sup>C din fortificația aparținând Bronzului târziu de la Popești (jud. Giurgiu)*, în „Studii și cercetări de istorie veche și arheologie”, 47, 1996, 3, p. 257.

<sup>14</sup> *Ibidem*, p. 244-249, 270 și fig. 8-9.

Deși distrusă în cea mai mare parte înainte ca o eventuală intervenție arheologică să se fi produs, așezarea Tei de la Valea Stânii-„Vărzărie” își păstrează importanța în ilustrarea debutului bronzului târziu într-o microzonă relativ bogată în astfel de descoperiri – o altă așezare Tei IV, foarte apropiată de cea semnalată aici (aflată la numai 3 km nord de Valea Stânii), a fost sondată la Bucșenești-Lotași, cu aproape patru decenii în urmă, de către Eugenia Popescu și Alexandru Vulpe<sup>15</sup>.

## THE SETTLEMENT BELONGING TO THE TEI CULTURE FROM VALEA STÂNII (ȚIȚEȘTI COMMUNE, ARGEȘ COUNTY)

### *Abstract*

The article presents a settlement from the beginning of the late Bronze Age, in the hill zone of Muscel. The settlement was discovered by chance in Valea Stânii and archaeological diggings were not effectuated.

A road and the actual households of the native superpose the most part of the surface of the settlement. Many fragments of pottery and a little bronze chisel were discovered on the surface of the ground. The settlement belongs to Tei culture - phase Fundeni or, according to other opinions to Fundeni-Govora Group.

### *The explanation of the illustration:*

Fig. 1. 1 The localization of the settlement belonging to Tei culture from Valea Stânii (the maps are taking from [www.cimec.ro](http://www.cimec.ro) - the map-drawing server);  
1 View from the South-West lap on the site.

Fig. 2. Potsherds discovered in the settlement from Valea Stânii-„Vărzărie”.

Fig. 3. Potsherds (1-4, 6-12) and little bronze chisel (5) discovered in the settlement of Valea Stânii-„Vărzărie”.

<sup>15</sup> Sondajul inedit efectuat în anii 1968 și 1972. Materialul arheologic se păstrează la Muzeul Județean Argeș.