

CETATEA GETICĂ DE LA RÂCA-„TUDORIA”, JUDEȚUL ARGEȘ

DRAGOȘ MĂNDESCU*

Comuna Râca este situată în extremitatea sudică a județului Argeș (55 km sud de Pitești), în zona de contact dintre Câmpia Găvanu-Burdea și Dealurile Teleormanului, la circa 180 m altitudine.

Cercetarea noastră a pornit de la semnalarea făcută cu câțiva ani în urmă, în 1999, de către profesorul pensionar Ion Ionescu din localitate, a unei „cetăți geto-dacice, probabil din secolele al VI-lea – al III-lea înainte de Christos” la Râca, în punctul „Tudoria”, având „o incintă poligonală regulată”, cu „ziduri din pământ ars și lemn”, unde, de-a lungul timpului, „au ieșit la iveală cărămizi arse, ceramică, unelte de fier și lemn (*sic!*), vârfuri de lăncii, sulite și săgeți și, chiar, urne funerare”¹.

Primele informații asupra existenței unei cetăți la Râca sunt însă mult mai vechi și aparțin nimeni altuia decât neobositului anticar și deschizător de drumuri în arheologia noastră, știință aflată pe-atunci în zorii existenței sale – Cezar Bolliac². Recent întors din exilul parizian, în primăvara anului 1858 el reia seria „caletoriilor arheologice”, ocazie cu care se înregistrează și prima semnalare a unui sistem coerent de cetăți preromane din Muntenia (Bolliac le atribuie chiar dacilor, apropiindu-se foarte mult de adevăr): Talpa-Netoți (astăzi Trivalea-Moșteni, jud. Telorman), Râca și Orbeasca de Sus (jud. Telorman)³, toate aflate într-un areal cu o rază de circa 15 km.

* Muzeul Județean Argeș, Pitești.

¹ I. Ionescu, *În atenția istoriografiei române: O cetate geto-dacă așteaptă să fie redescoperită, cercetată și înscrisă pe harta istorică a țării*, mss., 2 p. cu o figură în text. Manuscrisul, în fapt o scrisoare destinată publicației „Magazin istoric”, a fost înaintat de redacția revistei de cultură istorică, spre verificare, Institutului de Arheologie „Vasile Pârvan” din București (d-lui prof. univ. dr. Mircea Babeș), iar de acolo, la Muzeul Județean Teleorman din Alexandria. Cum din anul 1956 localitatea Râca a aparținut, din punct de vedere administrativ, de regiunea Pitești, iar ulterior, din 1968, de județul Argeș, o investigație arheologică a muzeului teleormănean s-a dovedit mai greu de realizat, astfel încât o copie a respectivului manuscris a fost transmisă subsemnatului, și implicit Muzeului Județean Argeș, de către colegul Ion Pătrașcu. Tuturor celor care au contribuit la transmiterea acestei semnalări, le aduc și aici sincerele mele mulțumiri.

² Cezar Bolliac, *Callătorie arheologică în România*, București, 1861 (pe pagina de titlu, anul apariției este 1858); p. 5-6; D. Măndescu, Cezar Bolliac. Pagini ultate din zorii arheologiei românești, în „CICSA - Buletinul Centrului de Istorie Comparată a Societăților Antice”, Universitatea din București, Facultatea de Istorie, 3, 2001, p. 17 și urm.; A. Păunescu, *Din istoria arheologiei românești pe baza unor documente de arhivă*, Editura AGIR, București, p. 13 și urm., fig. 28; Cezar Bolliac, *Excursiuni arheologice*, ed. îngrijită de N. Georgescu, M. Marcu, D. Rizea, Editura Floare albastră, București, 2005, p. 47-48.

³ C. Bolliac, *Callătorie arheologică ...*, p. 3-6. Aserțiunile lui Bolliac aveau să fie confirmate, peste timp, în urma cercetărilor arheologice efectuate de Emil Moscalu și Corneliu Beda la Trivalea Moșteni (1975-1976) și

Descrierea pe care Bolliac o face acestor trei cetăți „ardicate pe piscuri înalte și mai înconjurată de gâră, care e aici în zig-zaguri” își păstrează și astăzi valabilitatea⁴. În spiritul romantic al timpului, el vede în aceste monumente arheologice fortificațiile dace demantelate de Traian după victoria de la Tapae (localizată de el în apropiata localitate Talpa – astăzi Talpa-Ogrăzile, jud. Teleorman!). De neexplicat rămâne însă confuzia hidronimică căreia Bolliac îi cade victimă: peste tot el vorbește de malul drept al Vedei, deși, în realitate, râul care străbate zona și pe al cărui mal drept sunt respectivele cetăți este Teleormanul.

La un secol și jumătate după vizita lui Bolliac, la sfârșitul primăverii anului 2006, am efectuat o cercetare de suprafață în acest punct, în urma căreia atrăgeam atenția asupra importantului potențial arheologic al zonei⁵, iar în luna septembrie a aceluiași an, am executat un sondaj de verificare.

Punctul „Tudoria” (fig. 1-2), de fapt un câmp cu acest nume⁶, se află la 5 km sud-est de centul comunei Râca, pe terasa înaltă dreaptă a Bucovului (afluent al râului Teleorman, de pe partea sa dreaptă), la sud de punctul „Fântâna Hoților” aflat în Pădurea Bucovului (sau „Pădurea Academiei”, cum o numesc localnicii). Zona de interes arheologic este localizată pe un pînten dominant de terasă, orientat est-vest, cu dimensiunile de circa 150 m x 120 m, ce se desprinde din câmpul „Tudoria” (fig. 3), înaintând către est, spre valea Teleormanului, având o înălțime ceva mai mare decât a restului câmpului ce se continuă către vest și de care este legat printr-o pantă ușor descendentă, abia perceptibilă, de circa 120 m lățime. Către nord, est și sud, pîntenul de terasă este mărginit de râpe adânci și abrupte, pe versanții cărora au fost plantați salcâmi pentru susținerea terenului amenințat de alunecări. Râpa dinspre nord desparte câmpul de Pădurea Bucovului. Râpa dinspre est, către lunca Teleormanului, este mult mai profundă, între terasă și valea Bucovului, pârâu ce curge la baza sa, fiind o diferență de 31 m altitudine (fig. 3/1). În sfârșit, râpa dinspre sud (fig. 3/2), de asemenea naturală, marchează foarte probabil cursul orientat de la vest către est al unui pârâu, astăzi secăt, ce va fi fost un afluent de pe dreapta al Bucovului. Așadar, închis pe trei laturi de râpe naturale greu accesibile, pîntenul de terasă domina întregul sector corespunzător al văii Teleormanului, având o excelentă vizibilitate către est și sud-est, spre zona unde astăzi se întinde satul Tătăraștii de Sus (jud. Teleorman).

Din păcate pentru vestigiile arheologice, întreaga zonă a fost supusă unei agriculturi intensive în anii dinainte de 1990, în perioada existenței C. A. P. Popești,

la Orbeasca de Sus (1969-1972, 1975) - vezi: E. Moscalu, C. Beda, *Nol cetăți traco-getice*, în „Cercetări arheologice”, 3, 1979, p. 361-373.

⁴ Demn de reținut este faptul că în urma vizitării acestor trei cetăți, Bolliac lasă în literatura noastră arheologică prima descriere a unui „val vitrificat”: „... un pământ frământat pare că a fost grădărit pe un gard sau între două garduri și ars cu tot focul ce a putut permite un ținut păduros. Gardul s-a mistuit și tot zidul a rămas ca un bloc de cărămidă, pătruns în diferite direcții de lemnăria gardului ce l-a înconjurat...”. Pentru interpretările moderne ale acestei problematice, vezi E. Moscalu, *Probleme ale cetăților cu „val vitrificat”*, în „Cercetări arheologice”, 3, 1979, p. 339-351; M. Babeș, *Despre fortificațiile „Cetății Jidovilor” de la Coșofenii din Dos*, în „Studii și cercetări de istorie veche și arheologie”, 48, 1997, 3, p. 199-236.

⁵ D. Măndescu, în „Buletin cultural argeșean”, anul II, nr. 2 (6), 2006, p. 12-13.

⁶ Câmpul „Tudoria” cuprinde loturile agricole cu care sâtenii din Râca și Bucov au fost împroprietăriți în 1918, din trupul moșiei lui Ștefan Belu din Tătăraștii de Sus.

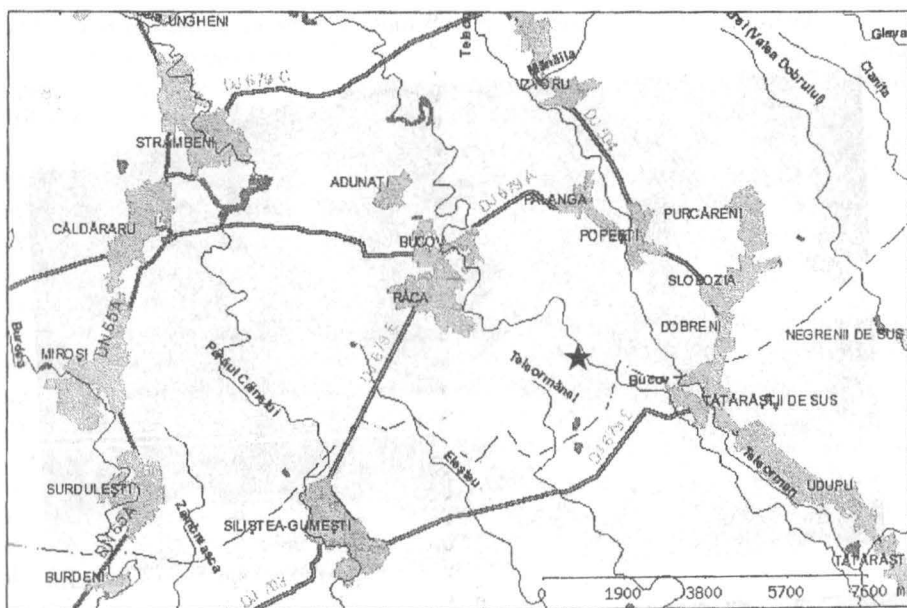
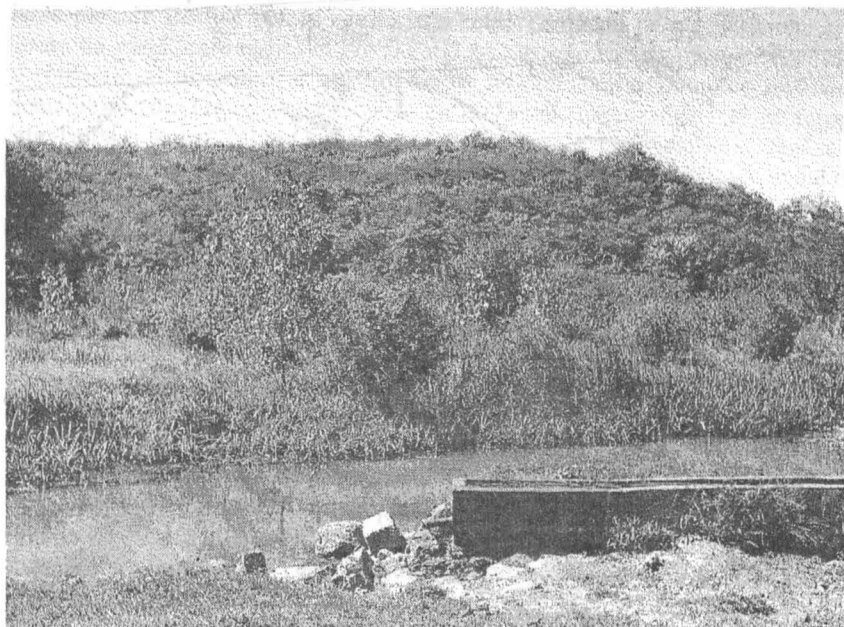


Fig. 1. Localizarea cetății getice de la Râca-„Tudoria” (★).
(Harta preluată după www.cimec.ro - serverul cartografic).



Fig. 2. Imagine din satelit a punctului „Tudoria”
(preluare după www.maps.google.com, prelucrare grafică efectuată de Pavel Mirea prin raportarea la cotele GPS).



1



2

*Fig. 3. Terasa înaltă pe care se află cetatea getică de la Râca-„Tudoria”.
1 Vedere dinspre est, din lunca Bucovului; 2 Vedere dinspre sud.*

utilajele grele, mecanizate, distrugând în mare măsură nivelul depunerilor și modificând substanțial peisajul, terenul fiind în prezent nivelat și uniformizat.

Prima campanie de săpături arheologice la Râca-„Tudoria”, desfășurată în luna septembrie 2006, a urmărit două obiective principale: stabilirea caracterului sitului, atribuirea culturală și încadrarea sa cronologică.

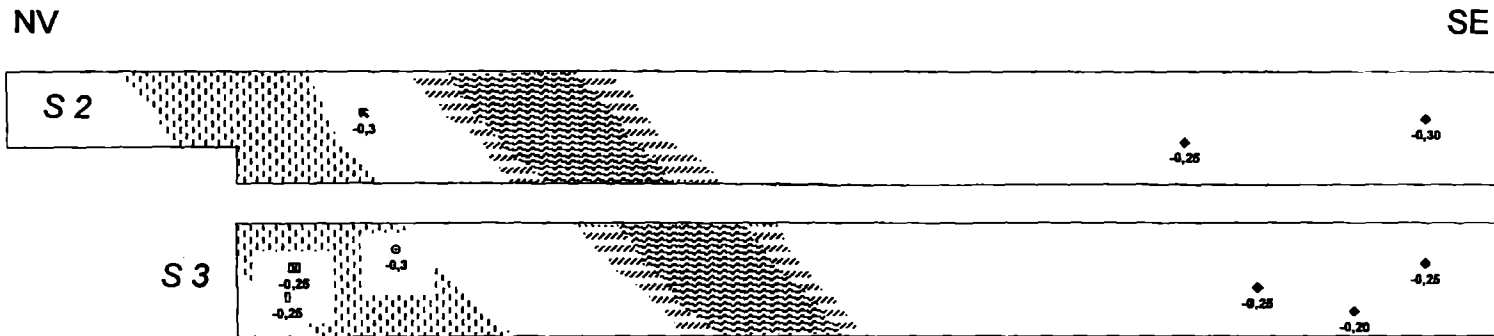
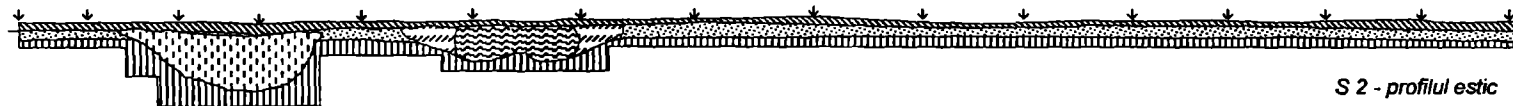
Cum arealul sitului avea un aspect uniform, plan, singurele repere ce ne puteau servi în alegerea locurilor de amplasare a secțiunilor le constituiau aglomerările de bulgări de pământ ars ce păstrau uneori amprente de pari și nuiiele, aceste urme consistente, pe care încă de la începutul cercetării le-am considerat potențiale vestigii ale unei palisade incendiate ori ale unor locuințe de suprafață mistuite de flăcări, fiind relativ ușor reperabile la suprafața solului.

După săparea unei prime secțiuni (S 1) amplasată aproximativ în centrul platoului, demers rămas fără rezultate concludente, s-a trecut la sondarea uneia dintre zonele în care aglomerările de bulgări de pământ ars erau mai bine evidențiate. Prin urmare, la circa 50 m distanță de S1, către est, au fost trasate două secțiuni paralele (S 2 și S 3), fiecare de 20 m x 1,5 m, cu martor între ele de 0,5 m, orientate nord-vest – sud-est. Încă de la debutul săpăturii în acest areal, a reieșit faptul că ne aflăm în zona fortificației; bucățile de pământ ars (fig. 7) prezente la suprafața solului au fost întâlnite în aceeași cantitate și în aceeași consistență pe măsură ce secțiunile erau adâncite, oferind indicii clare pentru existența unei fortificații.

S-a putut astfel constata faptul că cetatea a fost fortificată pe latura accesibilă (cea dinspre vest, singurul loc pe unde se putea comunica cu restul platoului) cu o palisadă din trunchiuri de lemn legate cu lut, orientată aproximativ pe direcția nord-sud, pe o lungime estimată la 120 m, structură pe care am surprins-o pe o lățime de 1,5 m și o înălțime de maximum 0,6 m. Vestigiile acestei palisade, constituind totodată și dovada modului violent în care s-a pus capăt funcționalității ei, sunt tocmai bulgării de pământ ars (fig. 7), mulți dintre ei păstrând urmele structurii de lemn pe care o „îmbrăcau”, structură alcătuită din trunchiuri de copaci cu dimensiuni variabile (diametrul maxim atestat prin urmele de pe bulgării arși este de circa 20 cm), îmbinate „în cruce”. Dovada faptului că palisada a fost supusă unei arderi extrem de puternice, devastatoare, într-un moment ulterior procesului său de construcție, sunt bulgării de lut arși cu intensitate diferită – foarte puternic sunt cei din partea superioară și cei de la suprafața solului, având culoarea și consistența (nu însă și forma) unor cărămizi arse, și tot mai puțin intens pe măsură ce se apropie de bază, unii dintre bulgării de lutuală de la talpa palisadei fiind atinși de foc numai superficial sau chiar deloc. Dincolo de palisadă, către exterior, după o bermă lată de circa 1 m, a fost surprins un șanț cu deschiderea de 2,7 m și adânc de 0,7 m (fig. 4). Rămâne deschisă problema existenței valului propriu-zis. Cum baza palisadei am surprins-o la numai 0,3 m adâncime față de buza unicului strat de depunere antropogenă, suprapunând direct sterilul (fig. 4), putem afirma că val de pământ, în adevăratul sens al cuvântului, nu a existat în alcătuirea sistemului defensiv al cetății de la Râca. Situația nu este unică în lumea getică: conform ultimei contribuții generale asupra fortificațiilor getice din spațiul extracarpatic, șanțul

- κ - vârf de săgeată
 ○ - fusaioală
 ▣ - cui
 ▢ - cuțitaș
 ♦ - fragment ceramic
- vegetal (negru)
 - nivel Latène (brun-cenușos, cu multe particule de pământ ars / chirpici)
 - steril (humă galbenă)
 - șanț (umplutură cenușie)
 - nucleu chirpici palisadă
 - „paramente” (lut amestecat cu chirpici răvășiți)

1 m



este dublat de palisadă *fără* val în cazul cetăților de la Brăhășești, Căscioarele-faza I, Ibănești-faza I¹. La acestea trebuie să adăugăm cetatea de la Albești (jud. Teleorman), mult mai apropiată spațial, față de al cărei aspect general al sistemului de fortificare⁸ cetatea de la Râca prezintă cele mai multe puncte comune. Trunchiurile de lemn dispuse vertical ale palisadei de la Râca trebuie să fi fost fixate (înfipte) direct în pământul viu, pe traseul unui șanț puțin adânc, săpat în prealabil. Baza palisadei a fost întărită, de-o parte și de cealaltă, cu un strat de pământ bine bătătorit, ce provenea probabil din șanțul mare de la exteriorul fortificației. Acest pseudo-parament, ce învelea baza palisadei și partea inferioară a structurii acesteia, a fost surprins în săpătură ca o bandă dublă de lut în care se aflau bucăți răvășite de pământ ars (atât dimensiunile cât și densitatea acestor bulgări de pământ ars erau mai reduse decât ale celor din consistența palisadei), lată de 0,3-0,6 m și groasă de maximum 0,6 m (mai groasă în apropierea bazei palisadei, subțindu-se treptat pe măsură ce se îndepărta de aceasta), ce însoțea palisada pe toată lungimea sa, atât la exterior cât și la interior (fig. 4). Tot din șanțul mare săpat către exterior a fost scos lutul cu care a fost legată (poate chiar placată) structura de trunchiuri de lemn așezate în cruce, vertical și orizontal.

Stratigrafia (fig. 4) este extrem de simplă și nu ridică probleme deosebite: stratul actual vegetal, negru, cu o grosime maximă de numai 0,1-0,15 m, suprapune nemijlocit unicul nivel de locuire, reprezentat de un strat brun-cenușos nu foarte consistent, cu mult pigment și granule de chirpici ars la roșu, având o grosime de circa 0,15 m, nedepășind 0,2 m. La rândul său, acest strat suprapune pe toată întinderea sa sterilul (humă cenușiu-gălbui), care începe, așadar, deja de la -0,3-0,35 m. Din observațiile stratigrafice (realizate cu greu în condițiile răvășirii și deranjamentelor provocate constant în anii trecuți de lucrările agricole mecanizate; o imagine relativ completă și coerentă a putut fi totuși surprinsă în profilul estic al S 2 – fig. 4) rezultă faptul că atât palisada cât și șanțul din fața sa taie stratul subțire și destul de uniform ce marchează unica etapă de locuire a sitului, așadar fortificarea spațiului a intervenit într-o etapă ulterioară debutului utilizării de către geți a înaltului platou cu evidente rosturi strategice. Aceasta nu înseamnă că fortificația trebuie disociată cultural și cronologic de nivelul de locuire getic, rarele materiale arheologice recoltate aparținând unei singure etape cronologice, și anume perioadei timpurii a celei de-a doua epoci a fierului.

În cele trei secțiuni cercetate nu au fost descoperite complexe închise, locuințe sau gropi. Materialul arheologic – ceramică fragmentară și mici piese de metal – a fost aflat în poziție secundară, împrăștiat și fragmentat de lucrările agricole moderne. Ceramica, lucrată atât la mână (fig. 5/1-4) cât și la roată (fig. 5/5-9), cenușie sau brună, este de factură getică. Fragmentele recoltate provin de la vase precum borcanele cu butoane-apucători și cu brâu alveolat (fig. 5/1-4), vase mari de tip *pythos* cu buza recurbată în afară (fig. 5/7-8), vase amforoidale cu două toarte (fig. 5/6), câni (fig. 5/9), străchini, imitații de *lekanai* cu buza orizontală (fig. 5/5) etc. Toate acestea sunt forme comune, larg răspândite în spațiul nord-tracic la începutul celei de-a doua epoci a

¹ A. Zănochi, *Fortificațiile geto-dacice din spațiul extracarpatic în secolele VI-III a.Chr.*, Bibliotheca Thracologica XXV, Editura Vavila Edin, București, 1998, p. 37, tabelul 2.

⁸ E. Moscalu, *Probleme ale cetăților cu „val vitrificate”*, în „Cercetări arheologice”, 3, 1979, p. 339-343, fig.

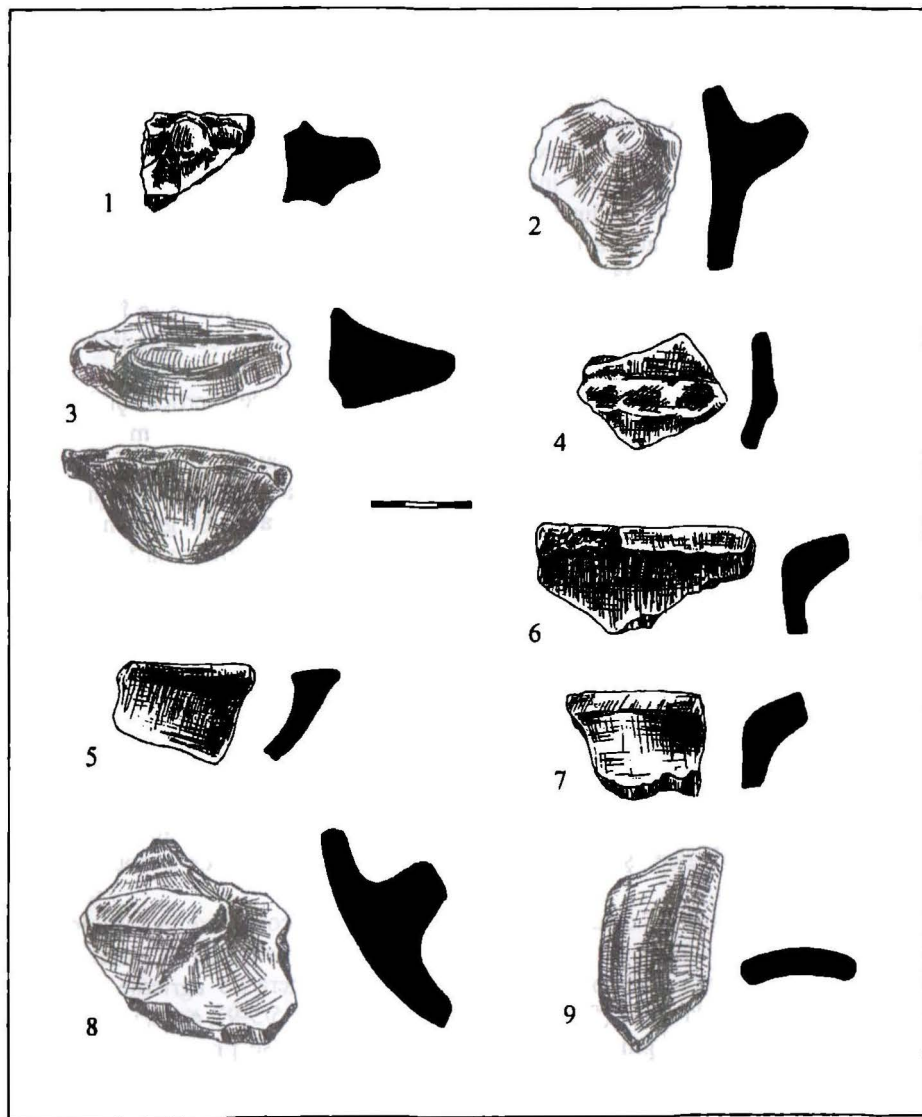


Fig. 5. Râca-„Tudorla”, campania 2006. Ceramică getică lucrată cu mâna (1-4) și la roată (5-9). Desene de Nicoleta Tudose.

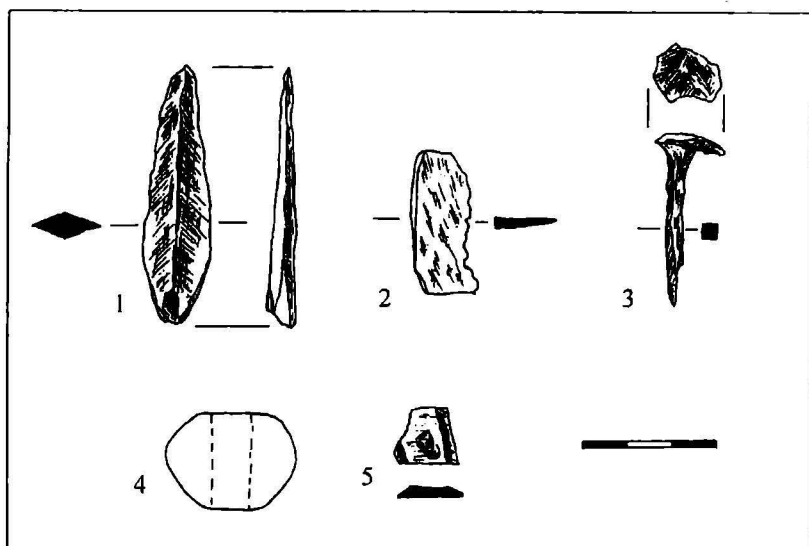


Fig. 6. Râca-„Tudoria”, campania 2006. 1 vârf de săgeată, 2 lamă de cuțitaș, 3 cui, 4 fusaiolă, 5 lamelă (1-3 fier, 4 lut ars, 5 silex). Desene de Nicoleta Tudose.

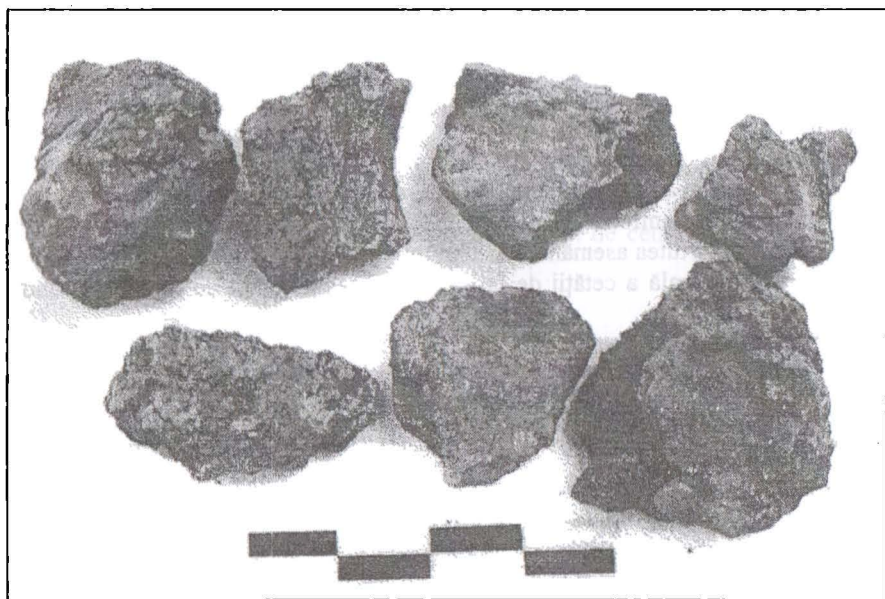


Fig. 7. Râca-„Tudoria”, campania 2006. Bulgări de pământ ars din palisadă, purtând amprente de trunchiuri de lemn și nuiiele.

fierului⁹. Inventarul metalic este alcătuit din câteva piese de fier: vârf de săgeată foliform alungit cu nervură mediană (fig. 6/1 - o bună analogie pentru formă poate fi considerat vârful de lance de la Orbeasca de Sus¹⁰), fragment dintr-un cuțitaș cu lama curbă (fig. 6/2 - tip comun în lumea getică, întâlnit atât în complexe mai vechi, din sec. V a.Chr., precum unele dintre mormintele necropolei de la Profesor Ishirkovo¹¹, cât și în cele mai noi, de la cumpăna dintre sec. IV-III a.Chr., precum multe din morminte de la Zimnicea¹²) și cui cu floare proeminentă (fig. 6/3). Mai menționăm descoperirea unei fusaiole sferice din lut ars (fig. 6/4), cu numeroase analogii în întreaga lume getică (Orbeasca de Sus, Poiana, Butuceni etc.)¹³ și a unui fragment de lamă de silix brun-roșcat (fig. 6/5). Importurile sunt absente, însă având în vedere, pe de o parte, spațiul restrâns cercetat, iar pe de altă parte prezența certă a acestora, cel puțin sub forma fragmentelor amforice, în celelalte cetăți getice din zonă (Orbeasca de Sus, Trivalea Moșteni, Albești), considerăm că această situație nu reflectă o realitate obiectivă, ci numai un stadiu (incipient) al cercetării.

Cum am arătat la începutul intervenției de față, obiectivele principale ale acestei prime săpături arheologice în situl de la Râca-„Tudoria” au fost stabilirea caracterului și a tipului de monument, atribuirea culturală, precum și încadrarea sa cronologică. Concluziile campaniei din 2006 ne permit să afirmăm că ne aflăm, cu siguranță, în fața unei cetăți getice de la începutul celei de-a doua epoci a fierului, prima de acest tip documentată pe teritoriul județului Argeș, deplin integrată sistemului de cetăți getice din sud-vestul Munteniei¹⁴ (Trivalea Moșteni, Orbeasca de Sus, Albești, Pleașov, Zimnicea), în același timp constituind și cea mai septentrională componentă a acestuia (fig. 8).

În privința datării cetății getice de la Râca-„Tudoria”, nu putem avansa decât aprecieri aproximative. Importurile sunt absente, astfel că suntem de la bun început privați de eventuale puncte riguroase de referință în domeniul cronologiei. Ceramica getică de la Râca ne indică o cronologie „fluidă” întinsă pe circa un secol și jumătate (a doua jumătate a sec. IV – sec. III a.Chr.). Dintre rarele piese metalice, cel mai relevant element rămâne vârful de săgeată din fier, cu o formă particulară, analogă vârfului de lance descoperit în cetatea de la Orbeasca de Sus, unde nivelul getic poate fi datat, prin intermediul materialului amforic de import, în prima jumătate și la mijlocul sec. IV a.Chr.¹⁵. În sfârșit, în virtutea asemănării sistemului defensiv al celor două cetăți, putem raporta cronologia generală a cetății de la Râca la aceea a cetății de la Albești, unde

⁹ E. Moscalu, *Ceramica traco-getică*, Muzeul Național de Istorie – Biblioteca Muzeologică, București, 1983, *passim*.

¹⁰ E. Moscalu, C. Beda, *op. cit.*, p. 369, fig. 2/1.

¹¹ R. Georgieva, I. Bačvarov, *Trakijski necropol pri selo Professor Ishirkovo, Silistrensko*, Silistra, 1994, p. 26, pl. 14/6; 16/2, 4; 20/6; 29/1-2.

¹² A. D. Alexandrescu, *La nécropole gète de Zimnicea*, în „Dacia”, N. S., 24, 980, p. 53, fig. 59/1-2, 4, 8.

¹³ E. Moscalu, C. Beda, *op. cit.*, p. 369, fig. 2/5. T. Arnăut, *Vestigii ale sec. VII-III a.Chr. în spațiul de la răsărit de Carpați*, Centrul Editorial al USM, Chișinău, 2003, p. 116, fig. 69/13.

¹⁴ E. Moscalu, *Probleme...*, p. 343.

¹⁵ Amforă chiotă aparținând „noului stil” (amintită de E. Moscalu, C. Beda, *op. cit.*, p. 369, unde este datată mult prea târziu, în a doua jumătate a sec. IV î.e.n. și în prima parte a sec. III î.e.n.”; E. Moscalu, *Ceramica...*, p. 251-252, nota 186) și un fragment de amforă de Heraclea Pontică (inedită, depozitul Muzeului Județean Teleorman, Alexandria - informație amabilă Ion Pătrașcu) cu ștampila englică a eponimului Λυκων (Katz, grupa MG III).

elementul de datare cel mai elocvent rămâne o replică în ceramică a vaselor de argint de tip *aryballos*, cu corp bombat, gât înalt și strâmt și gura largă¹⁶, piesă ce pare a indica în special deceniile de la mijlocul sec. IV a.Chr. Suntem de părere că în stadiul actual al cercetărilor, cea mai probabilă datare ce poate fi propusă în cazul cetății getice de la Râca rămâne perioada cuprinsă între mijlocul sec. IV a.Chr. (limită sugerată atât de vârful de săgeată cât și de particularitățile constructive ale sistemul defensiv) și cel mai târziu mijlocul sec. III a.Chr. (dată către care îndeamnă unele forme ceramice lucrate la roată). Oricum, grosimea și densitatea reduse ale unicului nivel de locuire sunt indicii că cetatea de la Râca nu a fost utilizată un timp prea îndelungat.

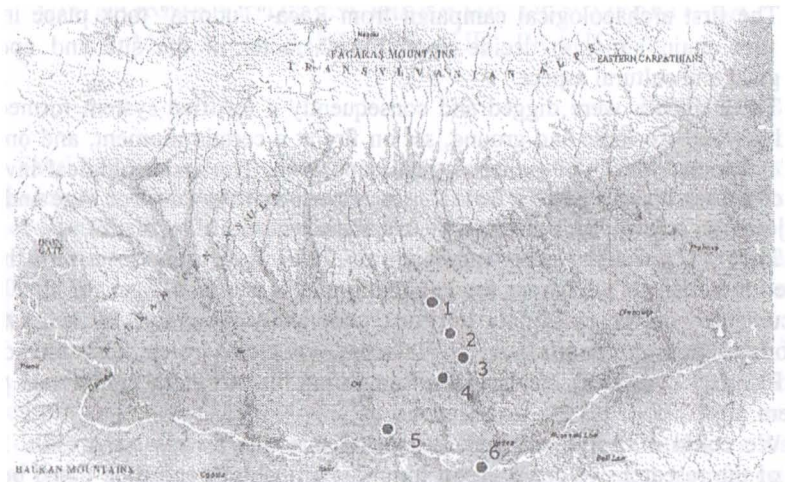


Fig. 8. Cetăți getice (sec. IV-III a.Chr.) în sud-vestul Munteniei. 1 Râca, 2 Trivaleu Moșteni, 3 Orbeasca de Sus, 4 Albești, 5 Pleașov, 6 Zimnicea.

Considerăm că redescoperirea acestui monument arheologic la 150 de ani după prima sa semnalare poate constitui o primă etapă încurajatoare în inițierea unui proiect complex și de durată, care să aibă ca obiect studiul întemeiat și realizat cu mijloace și metode tehnice moderne, asupra sistemului de cetăți getice din sud-vestul Munteniei din secolele IV-III a.Chr.

¹⁶J. Moscalu, *Ceramica...*, p. 143, pl. 103/8.

THE GETIAN FORTRESS FROM RÂCA-"TUDORIA", ARGEȘ COUNTY

Abstract

The parish Râca is situated in the Southern part of Argeș County (55 km distant from Pitești), in the contact area of Găvanu-Burdea Plain and Teleormanului Hills, at about 180 meters of altitude. In "Tudoria" point, on a high terrace situated above Teleorman's Meadow, the existence of a fortress was noted in 1858.

The first archaeological campaign from Râca-"Tudoria" took place in 2006 and had two main aims: to decide upon the character of the site and upon the chronological and cultural aspect.

Three ditches were digged and consequently a fortified system formed by a ditch and a wood stockade and ground, set on fire at a certain moment, and only one level (of 0,2 meters thick) of archaeological deposition. The archaeological inventory consists of autochthonous pottery from the early period of the late Iron Age and a few small objects (an arrowhead, a sharp knife, a spindle whorl, a silex blade).

The conclusions of the campaign of 2006 justify us to assert that we discovered a Getian fortress from the beginning of the late Iron Age, the first of this type documented on Argeș County territory, completely integrated in the system of Getian fortress from the South-West of Walachia (Trivalea Moșteni, Orbeasca de Sus, Albești, Pleașov, Zimnicea), being in the same time the Northern component part of this system.

We could only approximate the period that this fortress was built. In this moment of the research we could assert the most probable it could be dated between the middle of the 4th century B.C. (suggested by the arrowhead as well as the type of defensive system) and the middle the 3rd century (suggested by the shape of the wheel made pottery).

The explanation of the figures:

Fig. 1. The localization of the Getian fortress from Râca-"Tudoria" (the map is taken over www.cimec.ro).

Fig. 2. A satellite image of "Tudoria" point (www.google.maps.com).

Fig. 3. The high terrace was the Getian fortress from Râca is placed 1. View from the East, from Bucov's Meadow; 2. View from the South.

Fig. 4. Râca-"Tudoria", 2006 campaign. S2 and S3 ground and the Eastern profile of S2.

Fig. 5. Râca-"Tudoria", 2006 campaign. Getian pottery hand made (1-4) and wheel made (5-9).

Fig. 6. Râca-"Tudoria", 2006 campaign. 1 arrowhead, 2 blade of little knife, 3 nail, 4 spindle whorl, 5 blade (1-3 iron, 4 burnt clay, 5 silex).

Fig. 7. Râca-"Tudoria", 2006 campaign. Burnt clay from the palisade, containing wood trunks and twigs.

Fig. 8. Getian fortresses (from the 4th and the 3th centuries B.C.) in the South-west of Walachia. 1 Râca, 2 Trivalea Moșteni, 3 Orbeasca de Sus, 4 Albești, 5 Pleașov, 6 Zimnicea.