

DOUĂ VASE GUMELNIȚENE DE TIP ASKOS  
DIN COLECȚIA MUZEULUI JUDEȚEAN ARGEȘ

DRAGOȘ MĂNDESCU\*

Tellurile eneolitice din județul Argeș oferă una dintre cele mai expresive imagini de ansamblu asupra aspectelor particulare ale culturii Gumelnița în arealul său nordic. Două dintre aceste telluri, și anume cele de la Teiu și de la Ziduri, se individualizează prin prezența în inventarul ceramic a vaselor de tip askos.

Askoi eneolitici, categorie ceramică din care fac parte și cele două piese pe care le vom prezenta în cele ce urmează, au fost în repetate rânduri discutați în literatură, inclusiv prin intermediul unor studii speciale<sup>1</sup>. Forma joasă cu baza plată, toarta de susținere poziționată deasupra vasului, gura plasată excentric la capătul axului lung sunt elemente ce ne permit să atribuim askosului o funcționalitate bine definită în contextul ceramicii gumelnițene, aceea de păstrare și turnare de lichide.

Askosul de la Teiu (nr. inv. I. V. 3029) are dimensiunile de 17,5 cm lungime, 11,3 cm lățime și 7,8 cm înălțime (Pl. 1). Este lucrat din pastă comună, în care se observă câteva pietricele, bine frământată și atent modelată. Suprafața este netezită, iar datorită arderii secundare a căpătat tente diferite, de la roșcat la brun deschis. Pe părțile laterale se observă o serie de incizii fine, dese, orizontale sau ușor oblice, iar pe un mic segment al suprafeței exterioare, către bază, un pigment brun-închis aplicat, ce nu este exclus să constituie vestigiile unei picturi. Toarta lipsește, ruptă din vechime, însă urmele de prindere pe partea superioară a vasului arată că era una solidă, cel puțin în zona bazei. Gura este larg deschisă cu diametrele de 8 x 6 cm. Coordonatele topostratigrafice sunt marcate cu tuș negru pe talpa vasului<sup>2</sup>: „Teiu 63, Tell 1, S 6, T III, □ 1, 1,20-1,50”.

Așadar, vasul a fost descoperit în tellul nr. 1 de la Teiu (Gumelnița B1), în campania din 1963, ultima desfășurată în acel sit. Din păcate, contextul din care făcea parte acest askos ori vreun eventual complex de care aparținea ne rămân necunoscute, cercetările sistematice efectuate în perioada 1959-1963 în tellul nr. 1 de la Teiu, de

---

\* Muzeul Județean Argeș, Pitești.

<sup>1</sup> S. Marinescu-Bîlcu, *Askoi et rhytons énéolithiques des régions balkano-danubiennes et leurs relations avec le Sud, à la lumière de quelques pièces de Căscioarele*, în „Dacia”, N. S., 34, 1990, p. 5-21; mai recent, V. M. Voinea, *Ceramica complexului cultural Gumelnița-Karanovo VI. Fazele A1 și A2*, Constanța, 2005, p. 46 și urm.

<sup>2</sup> Marcare olografă Ion Nania.

către Sebastian Morintz și Ion Nania, rămânând în cea mai mare parte inedite<sup>3</sup>, astăzi cu greu (dacă nu imposibil) de recuperat<sup>4</sup>.

Askosul de la Ziduri (nr. inv. I. V. 3581) are dimensiunile de 14,3 cm lungime, 12 cm lățime și 10 cm înălțime (Pl. 2). Este modelat ușor neglijent, dintr-un lut în care a fost amestecată (ca degresant) o cantitate apreciabilă de nisip, mici pietricele și particule de mică. Suprafața este aspră, de culoare brun-roșcată, cu urme de ardere secundară. Toarta, simetric boltită, este de dimensiuni reduse. Gura are diametrele de 7 x 6,5 cm și este diferențiată de restul corpului vasului printr-o mică inflexiune, buza fiind astfel bine marcată. A fost descoperit campania din anul 2000, în S 1, □ 6, complexul nr. 2, la -0,32 m adâncime. Respectivul complex era o locuință de suprafață (locuința nr. 1) cu plan rectangular, amplasată în zona centrală a sfertului nord-estic al tellului, având dimensiunile de 6,3 x 4,1 m. Locuința făcea parte din ultimul nivel de locuire a așezării (Gumelnița B1), resturile pereților incendiați și prăbușiți fiind reperate imediat după îndepărtarea solului actual<sup>5</sup>.

Deși ambele piese au fost descoperite în telluri aparținând aceleiași faze culturale (Gumelnița B1) și despărțite de o distanță relativ mică în spațiu (circa 8 km), între ele există diferențe semnificative. Pornind de la aspectul exterior, forma joasă și aplatizată a askosului de la Teiu contrastează cu corpul înălțat și bombat, cu gura bine marcată, a celui de la Ziduri, elemente ce-l apropie pe acesta din urmă de formele mai târzii ale așa-numitei *Askos Kanne*<sup>6</sup>. Din punct de vedere al tehnicii de execuție, askosul de la Teiu este realizat cu o mult mai mare preocupare pentru simetrie, acuratețe și grijă pentru detaliu, dintr-o pastă superioară calitativ celei din care a fost modelat vasul de la Ziduri. Un alt element distinctiv este ornamentul fin incizat de pe askosul de la Teiu. În cazul în care meșterul ceramist a intenționat să sugereze o blană de animal, atunci acest askos se apropie de categoria ceramică bine individualizată a vaselor zoomorfe gumelnițene<sup>7</sup>.

Însemnătatea celor două vase prezentate aici este și mai mult reliefată de faptul că askoii sunt prezențe mai timide în repertoriul ceramic al siturilor gumelnițene nordice. Valoarea lor documentară se argumentează în mod diferit. Pentru askosul de la Ziduri un avantaj îl constituie cunoașterea contextului de care aparținea. Piesa de la Teiu este cu atât mai relevantă cu cât cantitatea de informație pe care o deținem relativ la descoperirile din acel tell rămâne în continuare extrem de laconică și fragmentară.

Askorii de la Teiu și de la Ziduri alcătuiesc încă o mărturie a persistenței nealterate, până către sfârșitul epocii pietrei, a modelelor și influențelor de sorginte sudică, egeeană și balcanică, ce au stat la originea civilizației Gumelnița, considerată pe bună dreptate centrul cultural al Europei de-acum șase milenii.

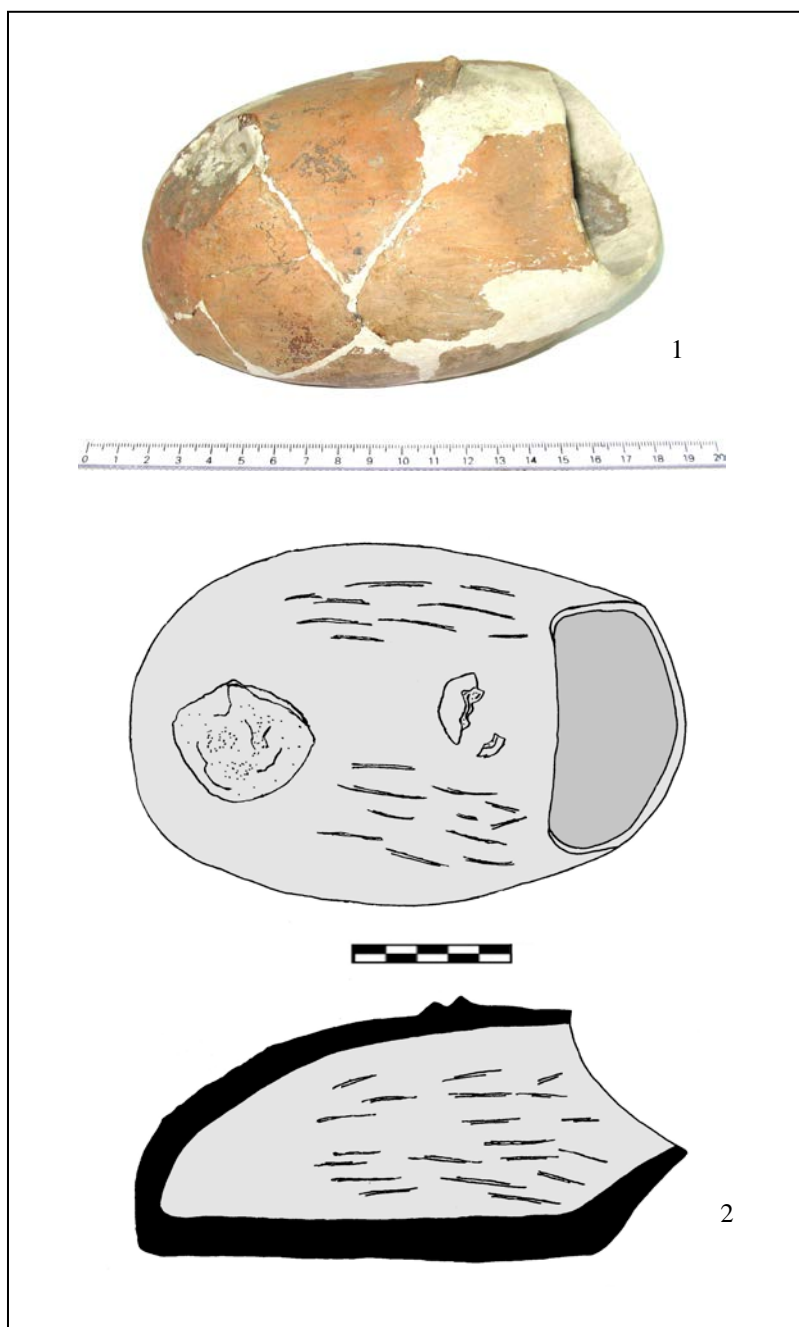
<sup>3</sup> S. Morintz, *Tipuri de așezări și sisteme de fortificație și de împrejmuire în cultura Gumelnița*, în „Studii și Cercetări de Istorie Veche” 13, 1962, 2, p. 273-284; I. Nania, *Locuitorii gumelnițeni în lumina cercetărilor de la Teiu*, în „Studii și Articole de Istorie” 9, 1967, p. 7-23.

<sup>4</sup> D. Măndescu, *Sfârșitul epocii pietrei și începutul epocii metalelor în zona Argeș*, în „Argesis”, 12, 2003, p. 60-62, fig. 3.

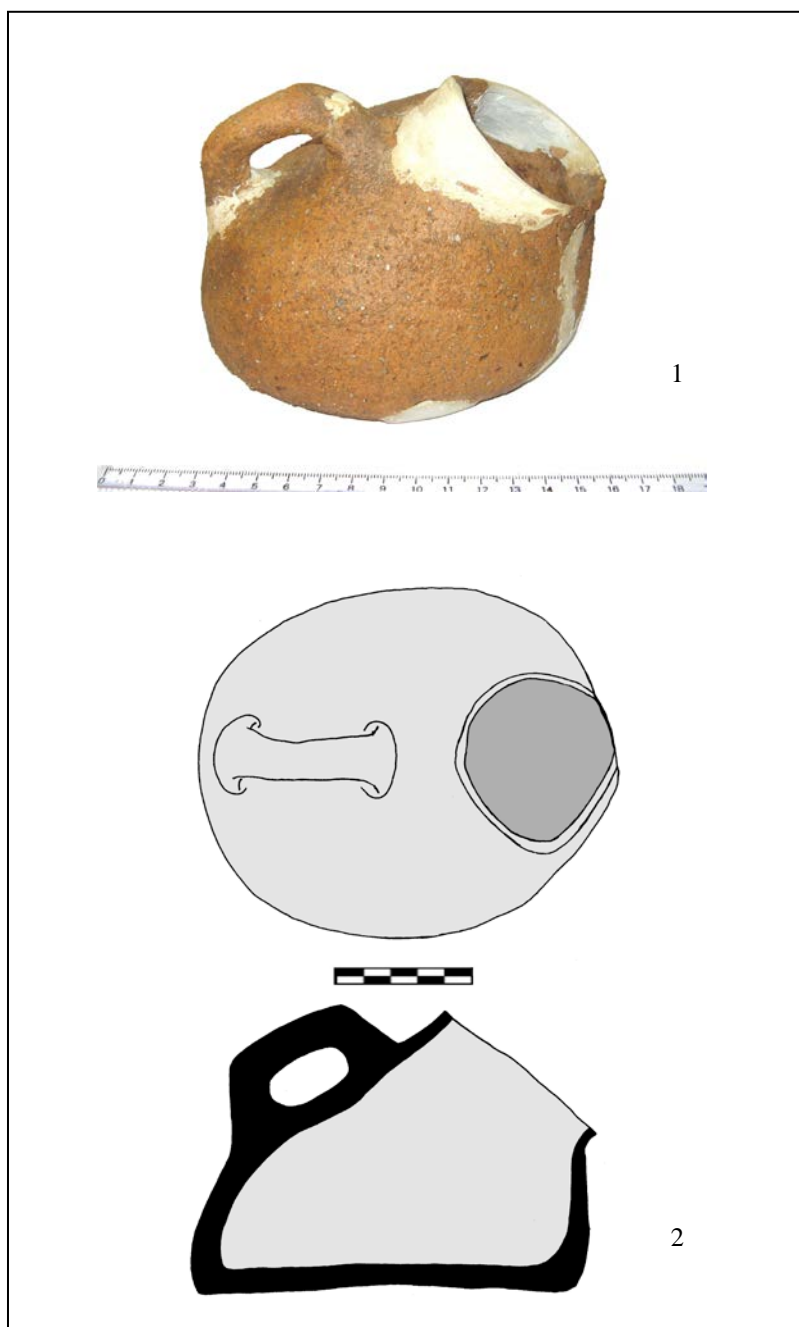
<sup>5</sup> Idem, *Tellul gumelnițean de la Ziduri*, în „Argesis”, 10, 2001, p. 11, fig. 7/1; Idem, *Cercetări arheologice pe Valea Dâmbovicului, I. Șantierul arheologic Ziduri*, în „Argesis”, XI, 2002, p. 33-34, fig. 4.

<sup>6</sup> S. Marinescu-Bîlcu, *op. cit.*, p. 7

<sup>7</sup> Mai recent, pentru această categorie ceramică, v. Alin Frînculeasa, *Un vas zoomorf descoperit la Colceag (județul Prahova)*, în „Argesis”, 13, 2004, p. 11-26 (cu bibliografia).



Pl. 1. Askosul de la Teiu.



Pl. 2. Askosul de la Ziduri.

TWO ASKOS TYPE GUMELNIȚA VESSELS FROM THE COLLECTION  
OF THE ARGEȘ COUNTY MUSEUM.*Abstract*

The Askos type vessels were discovered in the archaeological diggings from two tell settlements in the South of the Argeș County: Teiu and Ziduri. Both the settlements belong to the Gumelnița B1 Phase and they are spatially placed at the northern border of the Gumelnița Culture.

The two vessels are of great importance especially because of the rare presence of the Askos pottery in the North side of the Gumelnița sites. Their documentary value is differently sustained. The fact that the context, i.e. a surface dwelling, which the piece from Ziduri belongs to represents an advantage. Because the discoveries from Teiu are extremely fragmental and little known the piece found in this tell becomes very important.

*The Plates' explanations:*

Pl. 1. The Askos from Teiu.

Pl. 2. The Askos from Ziduri.