

ÎNCEPUTURILE CERCETĂRIILOR ARHEOLOGICE ÎN ARGEȘ ȘI MUSCEL (SEC. XVII-XIX)¹

DRAGOȘ MĂNDESCU*

Cum bine este cunoscut, momentul inițial, punctul de pornire al multora dintre disciplinele tehnice și științifice de la noi sunt datorate unor străini. Arheologia zonei Argeș-Muscel nu face excepție, începuturile sale fiind legate în mod indisolubil de numele italianului Luigi Ferdinando de Marsigli (1658-1730) (fig. 1), deopotrivă soldat și om de știință, cum foarte potrivit îl definea probabil cel mai bun biograf al său, John Stoye².

Aflat în serviciul Casei de Habsburg din anul 1683, Marsigli este numit în 1686 în funcția de inspector general al fortificațiilor imperiului. Om de încredere al markgrafului Ludovic de Baden, el va juca un rol important și complex (strateg, inginer, sol, spion, mediator) în cadrul conflictului de la finalul sec. al XVII-lea dintre Imperiul Habsburgic și cel Otoman. În acest context, Marsigli desfășoară mai multe misiuni în Țara Românească (de exemplu, în 1688, 1689, 1691 - în vara acestui din urmă an, el străbate Valahia în nu mai puțin de patru rânduri), inclusiv întrevederi cu voievodul Constantin Brâncoveanu și cu stolnicul Constantin Cantacuzino³. Din toate ținuturile unde l-au purtat campaniile militare și misiunile sale strategice, el strânge date istorice și arheologice, dar și din domeniul științelor naturii. Pretutindeni se arată interesat îndeosebi de vestigiile epocii romane, de fortificațiile, podurile și drumurile construite de romani în zona dunăreană. Vasta sa operă științifică elaborată pe baza observațiilor și datelor culese din teren în timpul campaniilor militare din zona Dunării, intitulată *Danubius Pannonico-Mysicus. Observationibus geographicis, astronomicis, hydrographicis, historicis, physicis perlustratus et in sex tomos digestus*, avea să vadă

* Muzeul Județean Argeș, Pitești.

¹ Materialul de față reprezintă concretizarea sintezei a două comunicări științifice recente ale autorului: *Cercetări arheologice de teren în sec. al XIX-lea în zona Argeșului și Muscelului*. Cezar Bolliac și Dimitrie C. Butculescu, susținută la cea de-a 39-a ediție a Sesiunii de Comunicări Științifice a Muzeului Județean Argeș - Ecosinteze și etnosinteze carpatine, Pitești - 23-24 octombrie 2008 și *Evoluția cercetărilor arheologice în zona Argeș-Muscel*, susținută la sesiunea de comunicări științifice organizată de Universitatea din Pitești și Institutul de Cercetări Nucleare Pitești - Mioveni, *Istoria și filosofia științei și tehnicii*, Mioveni - 9 octombrie 2009.

² John Stoye, *Marsigli's Europe, 1680-1730. The life and times of Luigi Ferdinando Marsigli, soldier and virtuoso*, Yale University Press, New Haven-London, 1994.

³ A. Marcu, *Date ce ne privesc în autobiografia contelui Marsili*, în vol. *Închinare lui Nicolae Iorga cu prilejul împlinirii vârstei de 60 de ani*, coord. C. Marinescu, Cluj, 1931, p. 247-249; *Călători străini despre Țările Române*, VIII, redactor responsabil Maria Holban, Editura Academiei, București, 1983, p. 44-63.

lumina tiparului la Haga, în 1726, sub forma unei extrem de pretențioase realizări editoriale și tipografice. În cel de-al doilea volum, la p. 69, fig. 39, Marsigli lasă o descriere succintă dar destul de exactă a castrului de la Câmpulung-„Jidova”, vestigiu roman pe care îl cercetase amănunțit la fața locului în timpul uneia dintre călătoriile sale prin Valahia, către Brașov (fig. 2): „SIDOVA. Ad flumen Campo-longo dictum, peculiaris figurae fortalitium, utpote quadratium quidem & latera tria [a a] è lateribus coctis & glareâ sunt extracta, quartum verò è terrâ [b]; sed quod idem ipsum intra ambitum suum parvum aliud fortalitium [c] figurae item quadratae & cujus duobus angulis [d d] duo item minora adhaerent, praeterea aggerem quadrilongam aream complectentem [e] includit; exterius antem fossa aliquantulum remotâ [f] tantum non totum ambitur”⁴.

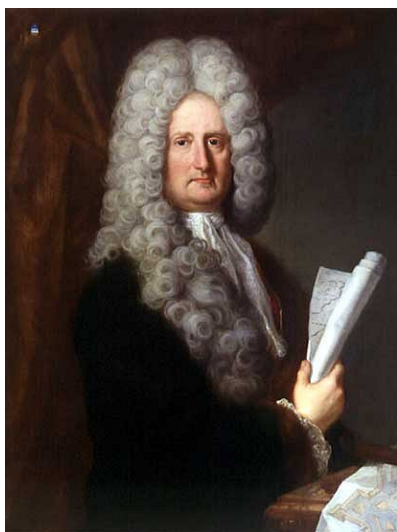


Fig. 1. Luigi Ferdinando Marsigli (1658-1730).

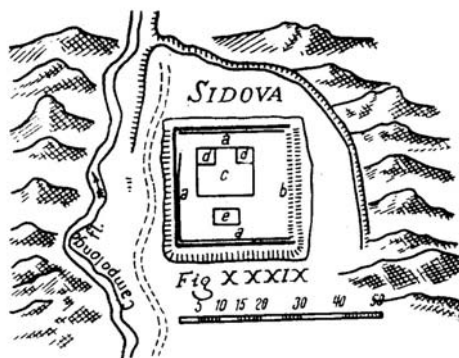


Fig. 2. Castrul de la Jidova reprezentat de Marsigli în *Danubius Pannonico-Mysicus*.

Interesul românilor pentru antichitățile zonei aici studiate cunoaște un început ceva mai târziu, ce poate fi plasat către mijlocul secolului al XIX-lea, așadar la mai mult de un secol și jumătate după momentul Marsigli.

Preocupările de sorginte „națională” (să le numim așa) relative la potențialul arheologic al ținuturilor Argeșului și Muscelului cunosc un prim reprezentant în personalitatea complexă care a fost Cezar Bolliac (1813-1881) - poet, literat,

⁴ „Sidova . Fort de un aspect extraordinar lângă râșorul Câmpulung. Este pătrat și trei dintre laturile sale [a, a, a] sunt construite din piatră și cărămizi, iar a patra numai din pământ [b]. În această incintă se află un mic fort [c], de asemenea pătrat și în ale cărui colțuri [d, d] se găsesc alte două mai mici. În incinta cea mare, se mai vede de asemenea o construcție pătrată și alungită [e]. Această construcție are un șanț înconjurător, dar care nu o închide complet [f]” – trad. apud D. Tudor, *Oltenia romană*, ed. 1, Uniunea Fundațiilor Culturale Regale – Secția Istorică, București, 1942, p. 229-230.

revoluționar, politician, publicist, jurnalist (inclusiv proprietar de gazetă), numismat, arheolog, colecționar etc. (fig. 3).

Pasionat de antichități, în special de cele de epocă romană, Bolliac va efectua, începând cu anul 1845 și până în 1876, o serie de excursii (dublate sau nu de săpături arheologice), pe speze proprii sau uneori cu subvenții guvernamentale, după un itinerar bine stabilit, la siturile arheologice cunoscute sau numai bănuite, excursii denumite de el, după moda vremii, „caletorii arheologice”, sau „excursiuni arheologice”⁵.

Argeșul și Muscelul vor fi străbătute și cercetate de Bolliac chiar în timpul primei excursiuni arheologice, aceea din 1845. În această investigație Bolliac nu a fost singur, „echipajul” fiind alcătuit din cinci membri - alături de el se aflau Dimitrie Bolintineanu, August Treboniu Laurian (relațiile dintre Bolliac și Laurian se vor deteriora în a doua parte a călătoriei, Laurian părăsind grupul⁶) și cei doi frați vitregi ai lui Bolliac - frații Peretz. Traseul lui Bolliac este următorul, venind de la Vâlcea: Valea Negrului - Pitești - Câmpulung - Cetățuia lui Negru Vodă - Dâmbovicioara - Nămăești - Curtea de Argeș - Câmpul Rodovanului - Cetatea Poenari.



Fig. 3. Cezar Bolliac (1813-1881).

În timpul călătoriei, trimite periodic rapoarte succinte asupra obiectivelor vizitate la „Curierul Românesc” al lui Ioan Heliade Rădulescu, care le va publica în diferite numere ale gazetei (în ultimele luni ale anului 1845 - Anul XVII), într-o rubrică cu titlul „Din itinerarul dlui Bolliac”. Sectorul argeșean și muscelean al călătoriei este publicat în trei episoade, în nr. 80 (vineri, 30 noiembrie 1845), nr. 86 (luni, 3 decembrie 1845) și nr. 91 (luni, 14 decembrie 1845).

Deși a zăbovit „de nevoie” trei zile la Pitești, Bolliac nu găsește aici nimic care să-i poată trezi curiozitatea. Orașul este considerat, destul de puțin măgulitor pentru tradițiile sale culturale, „populat și bine împărțit și din cele mai vechi din țară, dar fără nici un interes istoric, economic sau poetic”. La Câmpulung, obiectivul principal, Mănăstirea Negru Vodă, va fi curând substituit altuia, la fel de important - castrul de la „Jidova”. În timpul vizitei la mănăstire, atenția îi este atrasă de o serie de cărămizi romane prinse în zidăria medievală. La întrebările lui despre proveniența cărămizilor romane, locuitorii nu-i pot preciza nimic: „Toți ne încredințară că nu este nimic roman în preajmă și că nici nu au auzit să se vorbească de un asemenea lucru; dar este un loc de care se zice că s-ar fi pomenit acolo sfărâmături de ziduri și că de acolo s-ar fi scos cărămizi mai-nainte”. Aflând că locului îi spune „Jidova” sau „Uriașa de la Grădiște”, Bolliac pornește într-acolo și vizitează zona ruinelor. Incitat, execută un mic

⁵ Cezar Bolliac, *Excursiuni arheologice*, antologie, prefață și realii de N. Georgescu, studiu introductiv, note, comentarii și glosar de Mariana Marcu, notă asupra ediției, verificarea și colajarea realiiilor de Doina Rizea, Editura Floare albastră, București, 2005 (a se vedea și recenzia noastră din „Studii și cercetări de istorie veche și arheologie”, 58, 2007, 3-4, p. 409-415).

⁶ O. Papadima, *Cezar Bolliac*, Editura Academiei, București, p. 131, 136-137.

sondaj arheologic conchizând că este vorba de un sit roman, o „cetate” romană. Era, practic, o redescoperire a castrului vizitat și semnalat cu 150 de ani înainte de contele italian. În privința vizitei lui Bolliac la Curtea de Argeș, dincolo de descrierile comune ale monumentelor medievale, atrage atenția semnalarea pentru prima oară, chiar dacă în necunoștință de cauză, a sitului necropolei hallstattiene de la „Rodovanu”. La ieșirea din oraș, către nord, pe „Câmpul Rodovanului”, Bolliac este surprins de mulțimea grămezilor aplatizate de pietre. Nu le poate găsi o explicație și apelează la tradiția locală conform căreia acestea ar fi „temeliile caselor tătarilor”. Evident, Bolliac avea în față mantalele aplatizate din piatră și bolovani ale tumulilor uneia dintre cele mai mari și mai spectaculoase necropole hallstattiene aparținând grupului cultural Ferigile⁷. Mai departe, Bolliac își încheie periplul său istoric și arheologic prin zona noastră de interes cu o vizită la Cetatea Poenari, numită „Cetatea lui Țepeș”.

Între anii 1850-1857, Bolliac se află în exil la Paris, ca urmare a eșecului acțiunii revoluționare de la 1848 din Muntenia. Aceasta este o perioadă benefică pentru preocupările sale teoretice de arheologice, el fiind la curent cu cele mai recente studii în domeniu, pe care le avea acum la îndemână, și intrând probabil în contact cu personalitățile științifice ale vremii.

Recent întors din exilul parizian, în primăvara anului 1858 Bolliac reia seria „caletoriilor arheologice”. Din excursiunea din anul 1858 datează prima semnalare a cetății getice de la Râca, în sudul județului Argeș, important obiectiv arheologic sondat de subsemnatul după un secol și jumătate de uitare⁸. De fapt, Bolliac menționează pentru prima oară existența unui sistem coerent de cetăți preromane din Muntenia (el le atribuie chiar dacilor, apropiindu-se foarte mult de adevăr, aceste monumente arheologice aparținând civilizației getice din sec. IV-III a.Chr.): Talpa-Netoți (astăzi Trivalea-Moșteni, jud. Teleorman), Râca (jud. Argeș) și Orbeasca de Sus (jud. Teleorman), toate aflate într-un areal cu o rază de circa 15 km. Descrierea pe care Bolliac o face acestor trei cetăți „ardicate pe piscuri înalte și mai înconjurate de gârle, care e aici în zig-zaguri” își păstrează și astăzi valabilitatea. În spiritul romantic al timpului, el vede în aceste monumente arheologice fortificațiile dacice demantelate de Traian după victoria de la Tapae (localizată de el în apropiata localitate Talpa – astăzi Talpa-Ogrăzile, jud. Teleorman!). De neexplicat rămâne confuzia hidronimică căreia Bolliac îi cade victimă: peste tot el vorbește de malul drept al Vedei, deși, în realitate, râul care străbate zona și pe al cărui mal drept sunt respectivele cetăți este Teleormanul. Excursiunea din 1858 este publicată de Bolliac într-o broșură intitulată *Callētorie arheologică în România*, București, 1861 (pe pagina de titlu, anul apariției este 1858).

Seria cercetărilor arheologice de teren în zona aici discutată, cu executarea unor săpături arheologice propriu-zise, va fi reluată peste trei decenii de către Dimitrie C. Butculescu, „elevul” lui Bolliac în ale arheologiei.

Dar până atunci, în zona Argeșului și Muscelului au mai avut loc câteva evenimente în domeniu, remarcabile pentru acea perioadă, ce merită a fi subliniate. În 1855-1856 apărea prima monografie a Câmpulungului, scrisă de Constantin D.

⁷ I. Nania, *Necropola hallstattiană de pe Câmpul Rodovanului de la Curtea de Argeș*, în „Studii și comunicări”, Muzeul Curtea de Argeș, III, 1990, p. 3-21.

⁸ D. Măndescu, *Cetatea getică de la Râca-„Tudoria”, județul Argeș*, în „Argesis. Studii și comunicări”, Seria Istorie, Muzeul Județean Argeș, XV, 2006, p. 55-66.

Aricescu, în care erau evocate, în spiritul romantic al timpului, nu numai monumentele din oraș, inclusiv castrul de la „Jidova”⁹, ci și cele din împrejurimi, printre care și „Cetățuia de la Stoenesti”¹⁰ (= Cetățeni).

La scurtă vreme, în 1857, Alexandru Odobescu (1834-1895) (fig. 4) împreună cu prietenul său C. Cornescu vizitează atât Câmpulungul și Curtea de Argeș, cât și împrejurimile acestora cu urme arheologice, situri printre care s-a numărat și cel de la Cetățeni¹¹, pentru ca un an mai târziu, în iulie 1858, Alexandru Pelimon să viziteze castrul de la „Jidova”¹². Odobescu se va reîntoarce curând, în vara anului 1860, pentru noi studii arheologice în Argeș, din însărcinarea Ministerului Cultelor și Instrucțiunii Publice. Periplul a fost mai amplu, incluzând și obiective de interes istoric și arheologic din Vâlcea și Sibiu¹³. De astă dată era însoțit de soția sa, Alexandra (Sașa) și de pictorul de origine elvețiană Henric Trenk (1818-1892).



Fig. 4. Alexandru Odobescu (1834-1895).



Fig. 5. Cetatea Poenari („Ruines de la forteresse de Vlad Vodă Lampaleur, Capatineni - sur l'Argesu”) - acquarelă de Henric Trenk, 1860. Colecția Muzeului Național de Artă al României, București.

⁹ C. D. Aricescu, *Istoria Kâmpulungului, prima residență a României*, I, Imprimeria lui Ferdinand Om, București, 1855, p. 33-38.

¹⁰ *Ibidem*, II, București, 1856, p. 95-99

¹¹ A. Odobescu, *Note de călătorie*, ediție îngrijită de C. Popescu, Editura Sport-Turism, București, 1981, p. 9; D. V. Rosetti, *Cetățeni Argeș. Istoricul cercetărilor arheologice (I)*, în „Cercetări arheologice”, Muzeul Național de Istorie a României, 1, 1975, p. 273.

¹² A. Pelimon, *Impresiuni de kalatorie in Romania*, Imprimeria Națională a lui Iosif Romanov et Comp., București, 1858, p. 21.

¹³ A. Odobescu, *op. cit.*, p. 44-79 (*Însemnări despre monumentele istorice din județele Argeș și Vâlcea*).

În Argeș au fost vizate mai ales biserici vechi și mănăstiri, Odobescu și Trenk înregistrând cărțile vechi și odoarele lăcașelor de cult, desenând detalii arhitecturale ori vederi de ansamblu ale monumentelor, copiind inscripții, pisanii, portrete votive, pomelnice etc. Între 19 iunie și 9 iulie, cât se află în Argeș, stabilindu-și „cartierul general“ la conacul de la Golești, Odobescu vizitează Piteștiul și Schitul Trivale, Tutana, Bascovele, Cotmeana, Vârzaru, Bădiceni, Robaia, Curtea de Argeș, Brădet, Văleni. Extrem de plastic și expresiv este descrisă încercarea escaladării muntelui pe vârful căruia se înalță cetatea Poenari (numită „Cetatea lui Țepeș“), pentru a pătrunde între zidurile acesteia (luni, 27 iunie). Nici Odobescu, „neînvățat a suu“ și nici Trenk nu au finalizat escaladarea. Totuși, graficianul, cățărât „pe o muche în dosul cetății“, a reușit să deseneze o imagine de ansamblu a acesteia, desen definitivat la Curtea de Argeș, în dimineața zilei următoare, cum precis notează Odobescu: „Țiu bine minte că marți 28 iunie 1860 am petrecut dimineața la Curtea de Argeș. Trenk s-a apucat să facă o mică aquarelă de cetatea lui Țepeș, pentru doamnele de la Golești...”¹⁴ (fig. 5).

În același an (1860), în luna august, Câmpulung era vizitat și cercetat de un alt mare amator de antichități, deși diletant „fără sistemă și fără metodă“, cum îl caracteriza marele său rival, Cezar Bolliac. Maiorul Dimitrie Pappazoglu (1811-1892) (fig. 6), căci despre el este vorba, sosea în vechea reședință a Basarabilor în calitate de delegat ministerial pentru cercetarea monumentelor istorice din oraș. El era însoțit de un „desenator privat”¹⁵, iar cu acest prilej va vizita și „Cetățuia lui Negru Vodă” de la Cetățeni¹⁶.



Fig. 6. Maiorul Dimitrie Pappazoglu (1811-1893).

Un deceniu și jumătate mai târziu, în 1874, Dimitrie Pappazoglu a revenit în Câmpulung, continuându-și investigațiile și prin bisericile din Curtea de Argeș. Impresiile sale din această călătorie le publică în același an, într-o broșură de 15 pagini intitulată *Excursiune arheologică la trei vechi reședințe ale României - Câmpulung, Curtea de Argeș și Târgoviște*, București, Tipografia Petrescu-Conduratu, Strada Belvedere (Otelu Rusia). Monumentele medievale din locurile vizitate sunt găsite „într-o stare vrednică de toată jalea”. La Câmpulung „nu se mai vede nici un monument strămoșesc“, ci numai elemente dispartate, rupte din contextul original: un balcon stingher, herbul Valahiei, sculptat în piatră, zăcea prăvălit într-o râpă, crucea cu vechile privilegii ale orașului „trântită într-o curte a unui particular“, „o altă cruce înfiptă în zid“... Mai semnalează că a găsit la Bărăție „o piatră mormântală ... înconjurată cu mai multe litere sculptate latine ... din timpul cruciadelor“ (desigur, este vorba de lespede de tombă a comitelui Laurencius de Longo Campo), iar la Mănăstirea Negru Vodă un pahar de argint aurit, danie a lui Matei Basarab, precum și „un chivot de argint aurit lucrat în smalț” pentru

¹⁴ *Ibidem*, p. 51-52.

¹⁵ *Inscripțiile medievale ale României*, I, *Orașul București, 1395-1800*, volum coordonat de A. Elian, Editura Academiei, București, 1965, p. 29-30.

¹⁶ D. V. Rosetti, *op. cit.*, p. 273, fig. 6.

care sugerează autorităților a-i permite să-l transfere la „Muzeul Națiunii”. Tocmai acest muzeu constituit în jurul colecției particulare a lui Pappazoglu (practic o imensă colecție eterogenă de antichități, piese arheologice preistorice, elemente de lapidariu, numismatică, piese geologice, curiozități naturale etc., pe care bătrânul maior o pune la dispoziția amatorilor, la domiciliul său din București, Culoarea Albastră, Str. Văcărești, nr. 151 cu titlul pompos de „Muzeu al Națiunii”) îi va atrage critica virulentă, acidă și necruțătoare a lui Cezar Bolliac, exprimată public în „Buciumul”. Evident, orgoliul său nemăsurat și statutul său de profesionist în ale „anticelor” (curând, în 1869, fi numit președinte al Comitetului Arheologic din București) nu-i puteau îngădui lui Bolliac, la rândul său mare colecționar, însă unul „cu ștaif”, să accepte sau măcar să întrevadă la orizont o astfel de concurență din partea unui diletant cum era Pappazoglu. Acesta din urmă nu se lasă mai prejos și atacă de fiecare dată când are prilejul. Într-un astfel de episod, Bolliac este caracterizat drept „înverșunatul inamic al progresului Muzeului [Națiunii - n. n.], neîmpăcatul vrășmaș a tot ce un român ar fi făcut bun, străinul de principiile fraternității și dragostei noastre naționale ... care odată ce văzu fapta bună săvârșită de mine, se porni a mă înjura cu cea mai sălbatică furie și a profana tot ce românii au mai sacru, suvenirele strămoșilor noștri”¹⁷. Pe lângă duelul mult mai celebru Bolliac - Odobescu pe tema „lulelelor dacice”, cel dintre același Bolliac și venerabilul maior Pappazoglu completează imaginea unor dispute aprige și pline de savoare din lumea arheologică românească aflată atunci la începuturile constituirii sale.

Dimitrie Butculescu (1845-1916) (fig. 7), inițiat în tainele arheologiei de teren chiar de către Cezar Bolliac, are marele merit de a deschide seria săpăturilor arheologice de amploare în Muscel¹⁸. Prima și cea mai consistentă etapă a preocupărilor arheologice muscelene ale lui Butculescu se înregistrează în toamna anului 1876, când proaspătul „membru cu drepturi depline” în Comitetul Arheologic efectuează o lungă campanie de săpături în castrul roman de piatră de la Câmpung-„Jidova”, între 7 septembrie și 18 octombrie. Săpăturile sale, primele de mai mare amploare făcute aici după sondajul restrâns executat de entuziastul Bolliac în anul 1845, au vizat dezvelirea părții exterioare a unui sector important din zidul de incintă (latura de nord cu siguranță, poate și cea de vest), cercetarea porții nordice (*porta decumana*) și a unor sectoare din zona centrală



Fig. 7. Dimitrie C. Butculescu (1845-1916).

¹⁷ D. Pappasoglu, *Muzeul Pappasoglu, București, Culoarea albastră, Strada Văcărești Nr. 151*, Tipografia C. A. Rosetti, Piața Sf. Gheorghe Nou, București, 1865 (pe foaia de titlu - 1864), p. 3.

¹⁸ D. C. Butculescu, *Călătorii și explorațiuni arheologice în Muscel*, ediție îngrijită de Dragoș Măndescu, Editura Ordessos, Pitești, 2009.

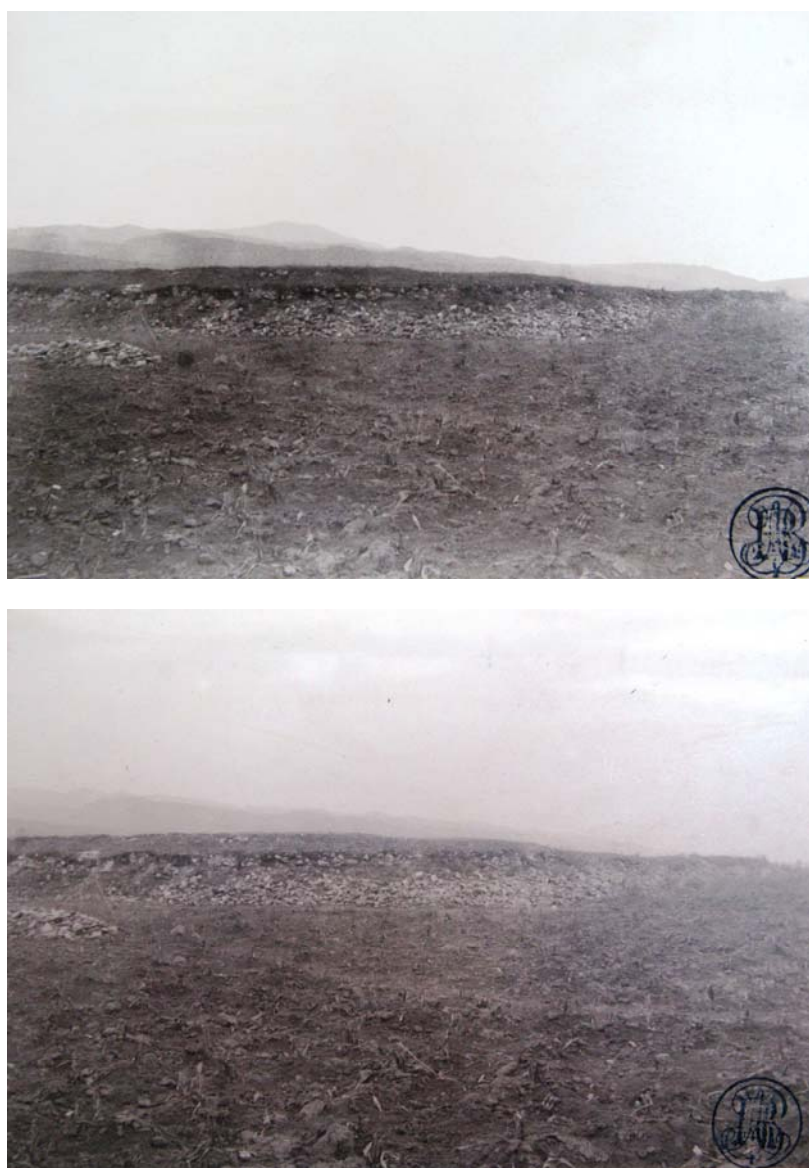
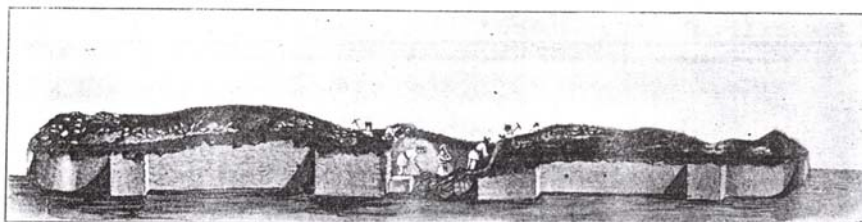


Fig. 8. Ruinele castrului de la „Jidova“ („Ruinele cetății Jidova, lângă Câmpulung - fost lagăr roman din veacul II după Christos“) - foto J. Niculescu, sfârșitul sec. al XIX-lea. Pe verso, alături de ștampila autorului, este menționat: „Urmele formațiunii cetății Jidova, de lângă orașul Câmpulung, având patru fațade a câte 100 metri fiecare. Fotografia s-a făcut primăvara, în luna Martie, până când iarba nu dăduse, deoarece vara cresc bălării de acopere toată această fundație“. Colecția Bibliotecii Academiei Române, București.

a spațiului interior. Această „explorațiune” a fost finanțată de Ministerul Cultelor și Instrucțiunii Publice inițial cu 400 franci, și apoi suplimentată, în luna octombrie, cu aceeași sumă¹⁹. În timpul desfășurării șantierului, opinia publică era ținută la curent cu cercetările lui Butculescu prin intermediul unor note sau scurte reportaje publicate de presa vremii, precum acelea din gazetele „Românul”²⁰ și „Telegraful Român”²¹. Efortul depus atunci de Butculescu pentru dezvelirea și punerea în evidență a structurii ruinelor castrului a fost considerabil. Din două fotografii de la sfârșitul sec. al XIX-lea realizate de J. Nicolescu (fig. 8), probabil cele mai vechi imortalizări fotografice ale vestigiilor romane la „Jidova”, în care castrul apare ca o masă amorfă de piatră, prăbușită în neorânduială, reiese clar dificultatea avută de Butculescu la reperarea traseului zidurilor, la localizarea porților, la determinarea elementelor de castrametație în general. Imaginea ruinelor dezvelite în timpul cercetărilor sale (fig. 9) - simetrice, rigurosordonate, încă solide, imagine pe care el o propune publicului contemporan - este, desigur, una idealizată, situația reală din teren fiind mult mai dramatică.

EXPLORAȚIUNE ARHEOLOGICĂ ÎN JUD. MUSCEL de D. C. BUTCULESCU
SEPTEMBRIE 1876



Cetatea Jidava, Jidova, Uriașa, Grădiștea, Cetatea și Monastirea lui Negru-Vodă.

Fig. 9. Dezvelirea zidului de incintă al castrului de la „Jidova” - 1876.
Grafică de Dimitrie Butculescu. Colecția Muzeului Municipiului București.

Foarte probabil că în această perioadă de aproape o lună și jumătate petrecută la Câmpulung, Dimitrie Butculescu a dispus de timpul necesar să investigheze îndeaproape și alte obiective de interes istoric și arheologic din oraș, printre acestea numărându-se cu siguranță biserica catolică Sf. Iacob cel Mare (Bărăția), unde execută două desene, unul cu binecunoscuta piatră de mormânt a comitelui Laurencius de Longo Campo, celălalt cu inscripția de pe clopotul lăcașului catolic, piesă din 1525, astăzi dispărută²².

Tot în toamna anului 1876, probabil în a doua jumătate a lunii octombrie, după ce încheie șantierul de la „Jidova”, se deplasează la Cetățeni, unde, timp de o

¹⁹ A. Păunescu, *Din istoria arheologiei românești pe baza unor documente de arhivă*, Editura AGIR, București, 2003, p. 60, nota 14.

²⁰ *Cetatea Jidova sau Uriașa din districtul Muscel, plaiul Nucșoara*, în „Românul”, XX, 1876, 27-28 septembrie, p. 862.

²¹ *Cetatea Jidova*, în „Telegraful român”, XXIV, 1876, 14 octombrie, p. 322.

²² P. Chihaia, *Monuments gothiques dans les anciennes residences de Valachie*, în „Revue roumaine d'histoire de l'art”, II, 1965, p. 79, nota 26, fig. 6; D. Măndescu, *Cea mai veche reprezentare grafică a pietrei tombale a comitelui Laurencius de Longo Campo*, în „Istros”, 13, 2006, p. 207-213.

săptămână face mai multe sondaje în cadrul sitului geto-dacic și medieval de pe malul stâng al râului Dâmbovița, atât pe locul fortificației din vârful monticolului „Cetățuia lui Negru Vodă”, cât și pe panta vestică a acestuia, către râu. În urma studierii materialului arheologic descoperit în aceste sondaje, Butculescu realizează că la Cetățeni are de a face cu două epoci distincte. Dacă cea mai nouă dintre acestea, cea medievală, nu i-a ridicat probleme în privința determinării, dată fiind expresivitatea pieselor arheologice din această perioadă (fragmente de cuitură, diverse piese de armament, o cruce, ceramică specifică etc.), nu același lucru se poate afirma și despre etapa mai veche a sitului, aceea a perioadei geto-dace, preromane. Butculescu nu remarcă sau nu evidențiază în textul său similitudinile dintre materialul arheologic al orizontului mai vechi, geto-dacic, de la Cetățeni și cel pe care tot el îl dăduse la iveală la Piscul Crăsani, optând pentru atribuirea acestei etape mai vechi epocii romane sau, mai clar, perioadei bizantine, dus în eroare de caracterele grecești de pe o toartă de amforă ștampilată, în realitate antică. Oricum, trecând peste aceste inadvertențe, Butculescu are marele merit de a fi atras atenția asupra enormului potențial arheologic al sitului de la Cetățeni și rămâne în istoricul cercetării acestuia drept cel dintâi dintr-o lungă serie de arheologi care au făcut aici săpături²³.

La finalul campaniei arheologice muscelene din toamna anului 1876, colecția de antichități a lui Butculescu se îmbogățește cu 156 noi piese: 71 romane, de la castrul „Jidova”, iar 85 medievale, de la Cetățeni („Cetatea lui Negru Vodă”, „Cetatea Dâmboviței”) ²⁴.

Cinci ani mai târziu, în toamna anului 1881, Butculescu va reveni în Muscel, delegat de ministrul Instrucțiunii Publice, V. A. Urechia, împreună cu doi renumiți savanți francezi ai timpului, etnograful și orientalistul Léon de Rosny (secretarul Institutului Etnografic din Paris) și Auguste Lesouëf, aflați într-o vizită de documentare prin ținuturile românești²⁵. Însemnările lui Butculescu în legătură cu această călătorie, în care se acordă o pondere mai mare episodului vizitei la situl de la Cetățeni, sunt valoroase și prin referirile, uneori destul de detaliate, la campania de săpături pe care o făcuse acolo în 1876²⁶.

Anul următor (1882), peregrinările sale arheologice îl aduc din nou pe Butculescu în zona Muscelului, de astă dată la mănăstirea Vieros, în a cărei biserică descoperă cu totul neașteptat piatra de pe mormântul voievodului Nicolae Alexandru, adusă aici în împrejurări necunoscute de la mănăstirea Negru Vodă din Câmpulung, unde în zadar o căutase în timpul vizitelor din anii anteriori²⁷.

Alte săpături despre care avem informații certe, însă nu le putem plasa cu exactitate în timp (ca de altfel nici în spațiu, în cuprinsul siturilor respective), au fost făcute de Butculescu în castrul roman de la Săpata de Jos (com. Săpata, jud. Argeș) - „Bumbueni, la vest de Lăngești”²⁸.

²³ D. V. Rosetti, *op. cit.*, p. 261 și urm.; D. Măndescu, *Cetățeni. Stațiunea geto-dacă de pe valea Dâmboviței superioare*, Editura Istros, Brăila, 2006, p. 19-23.

²⁴ A. Păunescu, *op. cit.*, p. 62.

²⁵ F. Gheorghiu, *Dimitrie C. Butculescu - Actele și faptele sale patriotice, 1866-1904*, Tipografia G. A. Lăzăreanu, București, 1905, p. 10.

²⁶ D. Butculescu, *op. cit.*, p. 99-154.

²⁷ P. Chihaiia, *Din cetățile de scaun ale Țării Românești*, Editura Meridiane, București, 1974, p. 217.

²⁸ A. Păunescu, *op. cit.*, p. 62, nota 21.

Cercetările entuziaste ale lui Butculescu în castele de la „Jidova” și de la Săpata de Jos au fost deschizătoare de drumuri pentru arheologi ai antichității romane care treptat, prin studii din ce în ce mai elaborate, aveau să conducă la individualizarea clară și distinctă a ceea ce astăzi cunoaștem drept *limes transalutanus*.

Curând după săpăturile lui Butculescu la „Jidova”, în anii 1884-1885, tânărul filolog, epigrafist și arheolog german Carl Schuchhardt (1859-1943) (fig. 10), pe atunci profesor particular și tutore în serviciul prințului Alexandru Bibescu la conacul acestuia de la Epureni, va întreprinde - cu sprijinul și sub protecția prințului și a ministrului Instrucțiunii Publice, Dimitrie A. Sturdza - numeroase călătorii în căutarea fortificațiilor și a drumurilor romane din spațiul românesc. Itinerarele sale îl vor purta inclusiv în zona aici studiată, unde localizează pentru prima oară, chiar dacă numai ipotetic, un drum roman între Urlueni și Câmpulung (fig. 11)²⁹.



Fig. 10. Carl Schuchhardt (1859-1943).

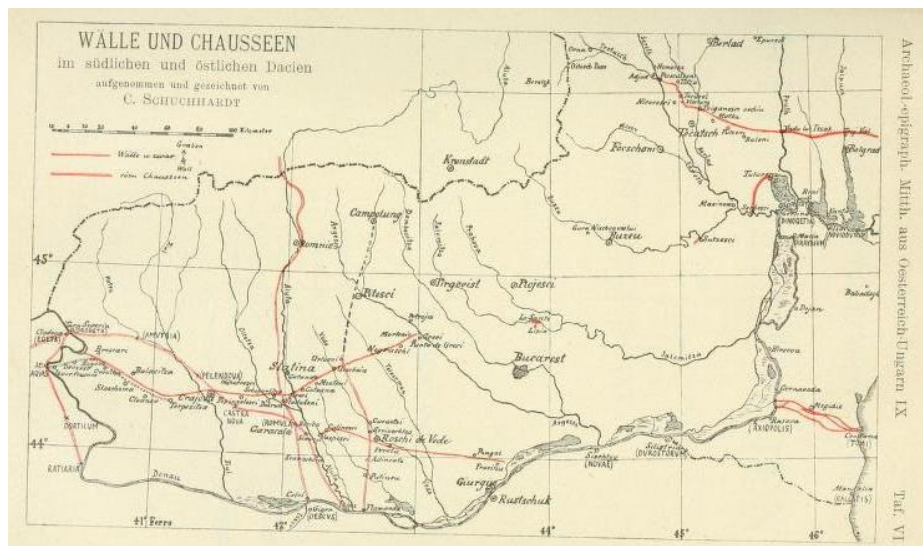


Fig. 11. Harta valurilor și drumurilor romane din spațiul românesc (Vechiul Regat) publicată de Carl Schuchhardt în articolul său, *Wälle un Chausseen...* (1885). Între Urlueni și Câmpulung este punctat un posibil drum roman.

²⁹ C. Schuchhardt, *Wälle und Chausseen im südlichen und östlichen Dacien*, în „Archäologisch-epigraphische Mittheilungen aus Österreich”, IX, 1885, p. 202-232 (v. în special p. 228-229), pl. IV.

Episodul Schuchhardt avea să fie urmat la scurtă vreme de cercetările de teren mult mai consistente și mai aprofundate, dublate uneori de sondaje arheologice mai mult sau mai puțin restrânse, efectuate pe traseul *limesului transalutani*, sub egida Muzeului Național de Antichități, de Grigore Tocilescu (1850-1909) (fig. 12) și de harnicul său colaborator, inginerul topograf Pamfil Polonic (1858-1944) (fig. 13).



Fig. 12. Grigore Tocilescu (1850-1909).

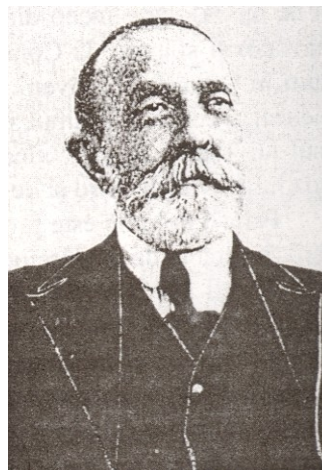


Fig. 13. Pamfil Polonic (1858-1944).

Contribuțiile aduse de cei doi arheologi, în ultimul deceniu al sec. al XIX-lea, la cunoașterea sectorului argeșean al *limesului transalutani* sunt esențiale. Practic, situația generală a fortificațiilor romane cunoscute a rămas de atunci neschimbată. Pamfil Polonic a parcurs cu pasul, în mai multe rânduri, întregul traseu al *limesului transalutani*, a cules toate legendele și povestirile localnicilor legate de vestigiile arheologice, a văzut la fața locului toate castrele zonei discutate aici (Urlueni, Izbășești, Săpata de Jos, Albota, Purcăreni, „Jidova”, Voinești, Rucăr), le-a studiat amănunțit prin cercetări de suprafață iar acolo unde a considerat respectivul sit de un potențial însemnat a executat și săpături arheologice (de ex. la „Jidova”, în 1901), a realizat schițe (fig. 14), relevee, descrieri topografice, planuri, hărți etc., toate acestea într-o manieră coerentă și parte a unui sistem unitar de studiu³⁰. Chiar dacă majoritatea însemnărilor lui au rămas inedite (se păstrează, însă, în manuscris)³¹, o bună parte din rezultatele și concluziile cercetărilor sale de teren au fost valorificate prin publicare de către Grigore Tocilescu³².

³⁰ V. Barbu, *Pamfil Polonic*, în „Revista Muzeelor”, II, 1965, 3, p. 237-240; A. Păunescu, *op. cit.*, Capitolul IV, *Pamfil Polonic, un pionier al cartografiei arheologice de la noi*, p. 65-69.

³¹ P. Polonic, *Despre valurile, drumurile și cetățile din țările locuite de români*, ms., Biblioteca Academiei Române. O listă a manuscriselor lui Polonic păstrate la Biblioteca Academiei Române, la V. Barbu, *op. cit.*, p. 40.

³² Gr. Tocilescu, *Fouilles et recherches archéologiques en Roumanie: communications faites à l'Académie des inscriptions et belles-lettres de Paris, 1892-1899*, Impr. du „Corps didactique” C. Ispasescu & G. Bratanesco, 1900, p. 127-129, 132-134 (Izbășești, Albota, Purcăreni, Urlueni, Săpata de Jos, Jidova).

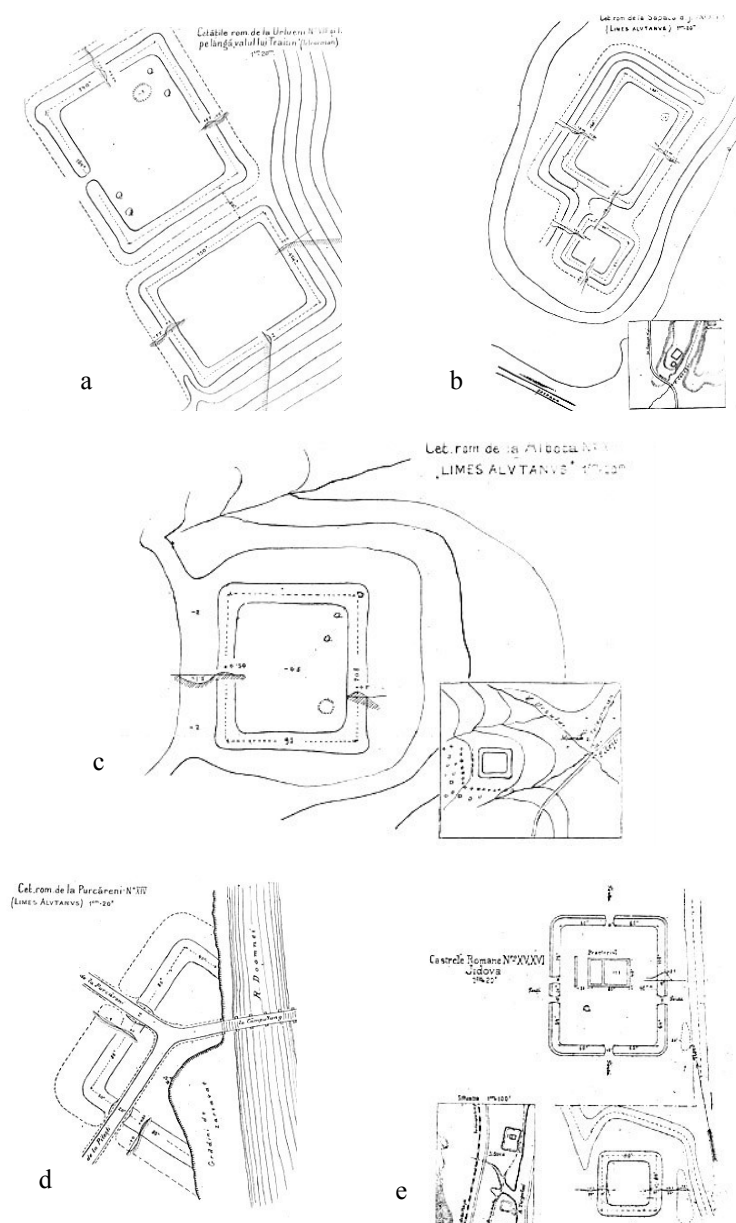


Fig. 14. Castre de pe limes transalutanus. Schițe realizate de Pamfil Polonic în ultimul deceniu al sec. al XIX-lea. - a. Urlueni, b. Săpata de Jos, c. Albota, d. Purcăreni, e. Câmpulung-„Jidova“ (după www.cimec.ro).

Cu cercetările de teren ale celor doi colaboratori, Grigore Tocilescu și Pamfil Polonic, arheologia spațiului argeșean și muscelan trece într-o nouă etapă, cea modernă, a secolului XX. Alte provocări, noi dimensiuni ale cercetării aveau să se deschidă curând. Bazele fuseseră puse, soclul era deja clădit prin munca tuturor acestor pionieri ai arheologiei spațiului românesc, fie ei români sau străini. Cercetările arheologice sistematice în situri antice și medievale de o importanță capitală pentru istoria națională (Cetățeni, „Jidova“, Săpata de Jos, Curtea de Argeș, Câmpulung etc.) puteau începe.

THE BEGINNING OF THE ARCHAEOLOGICAL RESEARCHES IN ARGEȘ AND MUSCEL (THE 17-TH - THE 19-TH CENTURIES)

Abstract

The paper presents in brief the oldest archaeological researches in Argeș and Muscel, from the ones performed by the Italian count Luigi Ferdinando de Marsigli at the Roman Camp from Câmpulung-"Jidova" (the end of the 17-th century) to the studies based upon the *limes transalutanus* issue performed by Grigore Tocilescu and Pamfil Polonic (at the border of the 19-th and the 20-th centuries). In the paper the following features are highlighted: the interest for the archaeological monuments from Argeș and Muscel of all the pioneers of the archaeology from the Romanian area, both Romanian (Cezar Bolliac, Alexandru Odobescu, Dimitrie Pappazoglu, Dimitrie Butculescu, Grigore Tocilescu, Pamfil Polonic) or foreigners (de Marsigli, Carl Schuchhardt).