

ARHEOLOGIE

DOUĂ POSIBILE PIESE DE INVENTAR FUNERAR DIN ȘITUL GETO-DACIC DE LA CETĂȚENI, PĂSTRATE ÎN COLECȚIILE MUZEULUI JUDEȚEAN ARGEȘ

DRAGOȘ MĂNDESCU*

Continuând programul de reevaluare și repunere în valoare a colecțiilor Muzeului Județean Argeș inițiat acum câțiva ani, încurajați de unele rezultate obținute¹ și convinși de adevărurile exprimate de butada conform căreia cele mai interesante descoperiri se produc în depozitele și expozițiile muzeelor, am perseverat în această direcție iar surprizele nu s-au lăsat prea mult așteptate.

În cele ce urmează ne propunem prezentarea a două fragmente de artefacte aflate în patrimoniul muzeului din Pitești, despre care știm cu siguranță că provin din situl arheologic de la Cetățeni, cea mai importantă rezervație arheologică din județul Argeș.

Primul dintre ele, aflat în depozitul secției de istorie și înregistrat în registrul colecției de istorie veche sub nr. inv. 1151, este reprezentat de un fragment ceramic cu dimensiunile maxime de 14 cm x 10 cm x 1 cm provenind dintr-o amforă de Rhodos, cum demonstrează culoarea pastei, arderea ei și angoba specifică de la suprafață (Fig. 1). Fragmentul este din zona umărului amforei, păstrându-se și locul de prindere a uneia dintre toarte (extremitatea inferioară a acesteia).

Suprafața anterioară a fragmentului de amforă rhodiană păstrează o porțiune dintr-un graffitti zgâriat pe vas după ardere, alcătuit din trei linii drepte, dintre care două sunt paralele și dispuse în unghi ascuțit pe cea de-a treia (Fig. 1/1). Dacă ne gândim că ar putea reprezenta vreun caracter al alfabetului grecesc, acesta ar aduce cu o tentativă de *lambda* sau mai degrabă un *pi* ori un *epsilon*, dar mai prudent ar fi să vedem în acest semn unul lipsit de o asemenea semnificație literată, realizat de localnici fără vreun sens sau înțeles anume, așa cum sunt multe exemple cunoscute la Cetățeni². Spatele fragmentului (Fig. 1/2) relevă însă mesaje mult mai interesante. În primul rând, pe suprafața posterioară se observă urme de fum ce par a indica urmele unei arderi secundare sau măcar plasarea în apropierea unui foc. Apoi, chiar marcajul

* Muzeul Județean Argeș, Pitești.

¹ *Spațiul vechii Dacii în reprezentări cartografice medievale și moderne din patrimoniul Muzeului Județean Argeș. Un catalog al colecției Lelia și Aureliu Popescu întocmit de Dragoș Măndescu*, Editura Ordessos, Pitești, 2012; D. Măndescu, *De la Marele Orient al Franței în colecția Muzeului Județean Argeș via Câmpulung*, în „Argesis”, XXI, 2012, p. 167-177.

² D. Tudor, *Răspândirea amforelor grecești ștampilate în Moldova, Muntenia și Oltenia*, în „Arheologia Moldovei”, V, 1967, p. 49, fig. 6.

de șantier, scris cu creion chimic direct pe spatele fragmentului de amforă: „154“, iar dedesubt „Mr. regal“.



Fig. 1. Fragment de amforă rhodiană din „Mormântul regal“ de la Cetățeni.

Cel de-al doilea artefact este unul metalic, și anume un fragment cu dimensiunile maxime de 6,2 cm x 3,5 cm x 2,5 cm provenind dintr-o cămașă de zale din fier (Fig. 2/1). Zalele, cu un diametru de 0,5-0,6 mm și cu grosimea firului de fier de 0,1 cm, sunt dese, rigide, strânse unele în altele, cu un aspect zgurificat ce împiedică identificarea unor eventuale nituri – evidențe clare ale unei arderi puternice la care piesa a fost supusă.

Acest fragment, fără a fi individualizat printr-un anumit număr de inventar, era inclus între vestigiile unui atelier medieval de fierărie descoperit la Cetățeni, expuse parțial în expoziția permanentă a muzeului, laolaltă cu alte piese metalice fragmentare sau rebutate (cuie, piroane, scoabe, verigi, lame de fier etc.), mai mult de o sută în total și cântărind mai bine de 3 kg de fier (Fig. 2/2).



Fig. 2. Cetățeni. 1 Fragment de cămașă de zale din fier;
2 Obiecte metalice descoperite într-un atelier de fierărie.

Vom încerca să demonstrăm că ceea ce le unește pe cele două piese este tocmai complexul arheologic menționat pe spatele fragmentului de amforă, și anume

un așa-numit „mormânt regal”. Respectivul marcaj de șantier este făcut cu același tip de instrument, în aceeași manieră și cu aceeași grafie cu cel întâlnit pe un alt fragment ceramic important, provenind dintr-o altă descoperire de natură funerară făcută la Cetățeni, și anume „mormântul dintre stânci”, fragment ceramic pe care l-am publicat anterior și asupra căruia nu mai insistăm aici³. Menționăm doar că îl credităm în continuare drept autor al acestor marcaje de șantier, cum este și firesc de altfel, pe cel căruia i-au aparținut descoperirile, și anume arheologul Dinu V. Rosetti.

Dintre toate complexele descoperite de el la Cetățeni de-a lungul unei activități prodigioase în acest sit (nu mai puțin de 15 ani de săpături arheologice, după propria mărturisire)⁴, cel mai bine se încadrează sub eticheta de „mormânt regal” unul dintre cele două morminte cercetate în perioada anilor 1961-1962, în aval de așezarea geto-dacică (la sud de aceasta), pe malul drept al Dâmboviței, pe terasa deasupra căreia se înalță vertical formațiunea stâncoasă cunoscută de localnici drept Colțul Doamnei.

Este vorba de mormântul 1, despre care autorul cercetării ne lasă doar mai puțin de o pagină într-un articol succint, de popularizare⁵, dar pe care, la aproape patru decenii de la descoperirea sa, profesorul Mircea Babeș reușește să îl descrie în trăsăturile lui esențiale, valorificând în extremis unele informații furnizate disparat și neunitar de Dinu V. Rosetti și de desenatorul ce l-a ajutat atunci pe arheolog, și anume Eusebiu Mironescu⁶.

Fără să mai reluăm aici discuția despre acest spectaculos complex funerar, unic până acum în Dacia preromană și asupra căruia ne-am exprimat propriile considerații nu cu mult timp în urmă⁷, este necesar a ne argumenta opinia conform căreia cele două piese redescoperite în depozitul și expoziția muzeului argeșean au făcut parte, cu foarte mare probabilitate, din inventarul funerar al mormântului 1. Pentru început, remarcăm faptul că ambele fragmente poartă urme de ardere, iar după cum se știe din informațiile păstrate, mormântul 1 a fost unul de incinerare: fragmentul de amforă are la interior urme de fum și ardere secundară, iar cămașa de zale a suportat o ardere extrem de puternică, aproape până la zgurificare.

În materialul de popularizare amintit, Rosetti pomenește de fragmentele unei amfore de Rhodos descoperite în mormânt, informație întărită și de o fotografie ce însoțește textul, dar din care, din păcate, condițiile realizării tipografice nu ne îngăduie să distingem ceva⁸. Mircea Babeș creditează apartenența unei amfore de Rhodos la mormântul 1, întemeindu-și poziția nu numai pe informațiile lui Rosetti, ci și pe afirmațiile unui alt specialist care a avut în mâini la un moment dat fragmentele ceramice respective, și anume Victoria Eftimie-Andronescu⁹. Considerăm că nu ar

³ D. Măndescu, *Ștampile amforice de la Cetățeni păstrate în colecția Muzeului Județean Argeș - Pitești*, în „Argesis”, IX, 2000, p. 71, 75, fig. 18.

⁴ Dinu V. Rosetti, *Cetățeni Argeș. Istoricul cercetărilor arheologice (I)*, în „Cercetări arheologice”, II, 1975, p. 261-262.

⁵ Idem, *Au fost amazoane în Dacia?*, în „Magazin Istoric”, III, 1969, 11 (32), p. 92 cu ilustrațiile de la p. 93-94 și coperta III.

⁶ M. Babeș, *Stațiunea geto-dacă de la Cetățeni. Descoperiri și informații recuperate*, în „Studii și cercetări de istorie veche și arheologie”, 50, 1999, 1-2, p. p. 11-19, fig. 1-3.

⁷ D. Măndescu, *Cetățeni. Stațiunea geto-dacă de pe valea Dâmboviței superioare*, Editura Istros, Brăila, 2006, p. 30-31, pl. 7-8/1.

⁸ D. V. Rosetti, *Amazoane*, p. 92-93.

⁹ M. Babeș, *op. cit.*, p. 17, nota 11.

trebui să existe rețineri serioase în a atribui fragmentul de amforă rhodiană din depozitul muzeului din Pitești mormântului 1 de la Cetățeni. Mai mult, numărul 154 marcat de Rosetti pe spatele fragmentului pare a indica o anumită metodă de documentare și înregistrare primară a descoperirilor din acest complex, arheologul numerotând fiecare element al inventarului funerar. Dacă așa au stat lucrurile, reiese o dată în plus importanța mormântului, prin abundența și varietatea pieselor arheologice asociate în cadrul inventarului funerar și al ansamblului ofrandelor. Apartenența acestei piese ceramice la cel de-al doilea mormânt geto-dacic cercetat de Rosetti pe terasa de sub Colțul Doamnei este imposibilă: importurile de amfore de Rhodos încetează la Cetățeni în primul sfert al sec. I a.Chr., cu mai bine de o sută de ani înaintea amenajării mormântului 2, complex datat în primul secol al erei noi prin intermediul unei fibule puternic profilate din inventarul funerar¹⁰.

În privința atelierului de fierar descoperit la Cetățeni, între piesele căruia, expuse într-o vitrină a expoziției permanente din cadrul muzeului, se afla și fragmentul de cămașă de zale, aflăm unele detalii dintr-un articol foarte puțin cunoscut, publicat într-un periodic local, cu circulație limitată. Ion Nania, participant din partea muzeului din Pitești la campaniile arheologice coordonate de Dinu V. Rosetti la Cetățeni în anii 1964 și 1965¹¹, notează că vestigiile deosebit de abundente ale acestei fierării [„potcoave, piese metalice pentru arcuri, pinteni, cuțite, topoare de luptă, săgeți (patru tipuri!), foarfeci, seceri, nicovale, lacăte, încuietori pentru uși și porți, cuie, amnare, vase de fier, unelte pentru dulgherie, materiale de construcție, mânere de os și corn etc.“], datată în sec. al XIII-lea, au fost descoperite în campania arheologică din anul 1965¹². Ne este prezentat și locul descoperirii, și anume în punctul „Poiana Târgului“, la distanță de circa 800 m nord, deci în amonte, față de ruinele bisericilor medievale de pe malul stâng al Dâmboviței¹³.

Din articolul semnat de Ion Nania, citat mai sus, se desprinde varietatea pieselor arheologice descoperite în atelierul de fierar. Erau acolo laolaltă arme și piese de echipament militar, piese de harnașament, unelte și ustensile casnice, veselă metalică, materiale de construcție etc., dar din toată această înșiruire care arată dorința de exactitate și de acribie a autorului lipsește menționarea unei cămăși de zale, fie ea și fragmentară. Și credem că această absență nu poate fi pusă pe seama lipsei de precizie a observațiilor făcute atunci de Ion Nania, nici pe capacitatea sa de a recunoaște respectivul fragment în ansamblul inventarului fierăriei medievale.

Opinăm că fragmentul de cămașă prezentat aici provine cu foarte mare probabilitate, la fel ca și fragmentul de amforă rhodiană, tot din mormântul 1 de sub Colțul Doamnei, iar prezența sa printre piesele atelierului de fierar din evul mediu se datorează amestecării involuntare printre acestea, fie de către descoperitor (Dinu V. Rosetti) în perioada premergătoare predării inventarului arheologic către muzeul din

¹⁰ *Ibidem*, p. 17.

¹¹ Sp. Cristoccea, *Argeș. Dicționar de istorici*, Pitești, 2003, p. 187.

¹² Ion Nania, *Cetățeni – important centru de la începutul epocii feudale din Țara Românească*, în „Tribuna școlii argeșene“, III, 1971, p. 47.

¹³ Descoperirea atelierului de fierărie în sectorul „Poiana Târgului“ în timpul uneia dintre campaniile anterioare anului 1967, an în care a început să-l însoțească pe Dinu V. Rosetti la săpăturile de la Cetățeni, a fost confirmată verbal și de dl. Teodor Mavrodin, fost muzeograf și arheolog la muzeul din Pitești. Îi mulțumim și pe această cale pentru sprijinul acordat.

Pitești, fie de personalul muzeului, în momentul preluării inventarului sau în contextul amenajării expoziției permanente de istorie (1974), rămasă de atunci neschimbată în sala respectivă. Un amestec produs pe șantier pare puțin probabil, de vreme ce între momentul cercetării mormântului (1961-1962) și descoperirea atelierului de fierărie (1965) sunt totuși câțiva ani diferență, iar locurile descoperirilor în ansamblul sitului sunt cu totul diferite, despărțindu-le o distanță considerabilă de peste 1 km în linie dreaptă: mormântul se afla în extremitatea sudică a sitului, la circa 350 m sud-est distanță de ruinele bisericilor medievale de pe malul stâng al râului, iar atelierul la circa 800 m nord-vest de ruinele respective, în extremitatea nordică a sitului.

Faptul că printre piesele de inventar funerar descoperite fie în urna mormântului 1 de la Cetățeni, printre oasele calcinate și uneori chiar prinse de acestea, fie chiar pe rugul pe care defunctul fusese incinerat în același loc, se numărau și fragmente dintr-o cămașă de zale de fier împodobită cu aplice din foaie subțire de aur, este clar menționat de descoperitorul monumentului funerar de sub Colțul Doamnei¹⁴. Asemănarea caracteristicilor generale ale fragmentului de cămașă de zale prezentat acum cu cele ale singurului fragment ilustrat de Dinu V. Rosetti¹⁵ este evidentă. Soarta fragmentelor din cămașa de zale cu care personajul de rang înalt de la Cetățeni, după unele opinii poate chiar tarabostesul locului¹⁶, fusese incinerat, avea să fie una tulbure, după descoperire acestea intrând în proporții, momente și circumstanțe diferite în colecțiile a nu mai puțin de trei muzee: Muzeul Militar Național, Muzeul Național de Istorie a României și Muzeul Orășenesc Câmpulung¹⁷. În ciuda unor diferențe mărunte ce constau mai ales în diametrul zalelor (variind între 0,6 cm și 0,9 cm, grosimea firului fiind de 0,1-0,15 cm)¹⁸ și care pot justifica întrebarea dacă la Cetățeni nu au fost cumva descoperite vestigiile a cel puțin două cămăși de zale, tehnica de execuție și urmele trecerii lor printr-un foc puternic sunt elemente ce pledează pentru apartenența acestor fragmente la același lot unitar descoperit în cadrul complexului funerar de sub Colțul Doamnei. Fragmentul prezentat aici pare a se înscrie ușor, prin caracteristicile amintite, în acest lot.

Până acum, în patrimoniul Muzeului Județean Argeș nu fusese semnalat vreun fragment din cămașa de zale descoperită în mormântul de la Cetățeni. Singurul fragment de cămașă de zale deținut de muzeu și provenind din acest sit¹⁹ este de o cu totul altă factură și cu siguranță nu a făcut parte din complexul arheologic de sub Colțul Doamnei. Dacă acest fragment cunoscut mai demult nu este cumva de factură medievală, ci făcea parte dintr-o cămașă de zale din cea de-a doua epocă a fierului, atunci cele mai bune analogii pentru respectivul tip de zale se regăsesc în exemplarul aproape întreg de la Radovanu²⁰.

¹⁴ D. V. Rosetti, *Amazoane*, p. 92, fig. de la p. 94, foto coperta III.

¹⁵ *Ibidem*, foto coperta III.

¹⁶ C. Borangic, *Tarabostele de la Cetățeni*, în acest volum, p. 17-26.

¹⁷ Idem, *Războinici nord-dunăreni în armuri de zale (sec. II a.Chr. – sec. II p.Chr.) – partea I*, în „Terra Sebus“, 3, 2011, p. 174-176, pl. 6-8.

¹⁸ Idem, *Armuri de zale, meșteri și ateliere în Dacia preromană*, în „Acta Musei Porolissensis“, 33, 2011, p. 139, anexa 1.

¹⁹ D. Măndescu, *O nouă piesă din armamentul defensiv geto-dac*, în „Revista de istorie militară“, 2000, 3 (61), p. 58.

²⁰ A. Velcu, *Tezaurul militar de la Radovanu*, în „Buletinul Muzeului Militar Național“, 1, 1937, 2, p. 52-56.



*Fig. 3. Locul descoperirii mormântului 1 de la Cetățeni.
Vedere către sud-vest de pe monticolul Cetățuia. Foto Dragoș Măndescu, 2008.*

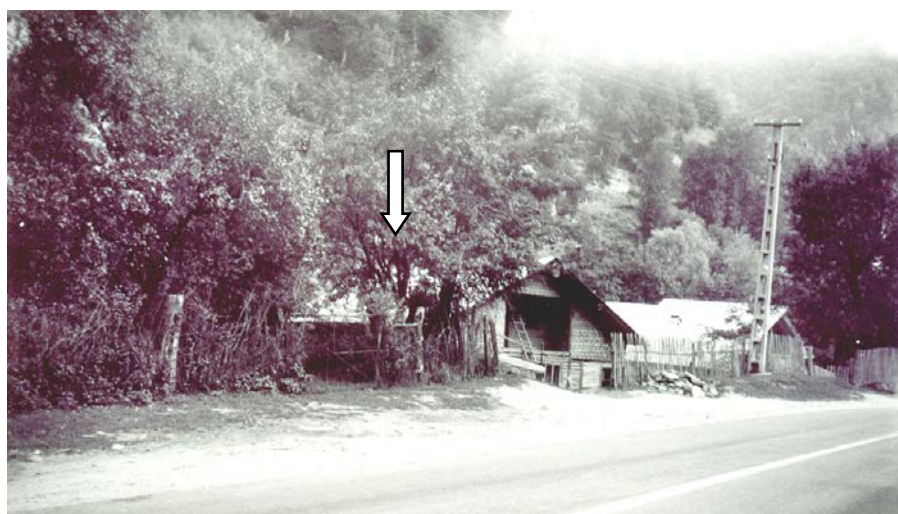


Fig. 4. Locul descoperirii mormântului 1 de la Cetățeni (astăzi ocupat de construcții recente). Vedere către sud-est de pe DN 72 A. Foto Dragoș Măndescu, 2003.

După mărturisirea lacunară a lui Dinu V. Rosetti, mormântul 1 de la Cetățeni se afla „pe malul drept al Dâmboviței, la vreo trei sute de metri de limita sudică a așezării [...], pe terasa de sub Colțul Doamnei”²¹. Reconstituirea amplasamentului acestui mormânt, propusă de Mircea Babeș după schițele realizate la fața locului de Eusebiu Mironescu în momentul cercetării arheologice²², este plauzibilă și corespunde realităților topografiei actuale (Fig. 3). Din păcate, orice tentativă de verificare a vechilor săpături și a monumentului în sine în acest loc este sortită eșecului, de vreme ce terenul dintre DN 72 A Târgoviște – Câmpulung și apa Dâmboviței, adică tocmai acolo unde ar fi trebuit să se regăsească vestigiile impresionantului mormânt, este în prezent ocupat de locuințele din extremitatea sudică a satului Valea Cetățuia (Fig. 4).

Prin urmare, acest complex funerar unic în peisajul arheologic al Daciei preromane este iremediabil pierdut, distrus de nepăsare și de compromisuri de tot felul. Iată de ce considerăm că orice informație ce ar putea fi relaționată cu descoperirile de pe terasa de sub Colțul Doamnei, oricât de neînsemnată, fragilă și chiar nesigură ar părea la prima vedere, trebuie valorificată și pusă în circulație spre o nesferată dar totuși posibilă realcătuire a tabloului arheologic.

TWO POSSIBLE FUNERARY INVENTORY PIECES FROM THE GAETO-DACIAN SITE FROM CETĂȚENI PRESERVED IN THE ARGEȘ COUNTY MUSEUM COLLECTION

Abstract

The article presents two archaeological inventory pieces discovered at Cetățeni: a fragment from an amphora from Rhodos & a fragment of an iron corselet on which traces of a strong burning could be seen. The author brings evidence that proves that they belong to the same archaeological complex, i.e. the incineration tomb no. 1 discovered by Dinu V. Rosetti in 1961 in the southern part of the Gaeto-Dacian site from Cetățeni. This tomb dated from the 2-nd Century BC. It is a sole exemplar in the entire archeological landscape of the pre-Roman Dacia.

The list of illustrations:

- Fig. 1. Fragment from an amphora from Rhodos from the "Royal Tomb" from Cetățeni.
Fig. 2. Cetățeni. 1 Fragment of an iron corselet; 2 Metallic items discovered in a blacksmith workshop.
Fig. 3. The place where the tomb 1 from Cetățeni was discovered. View toward south-west from the hill Cetățuia. Photo Dragoș Măndescu, 2008.
Fig. 4. The place where the tomb 1 from Cetățeni was discovered (today recent constructions are found here) seen from DN 72 A. Photo Dragoș Măndescu, 2003.

²¹ D. V. Rosetti, *Amazoane*, p. 92.

²² M. Babeș, *op.cit.*, p. 14-15, fig. 2.