

ACOLO UNDE ARTA ȘI ARHEOLOGIA SE ÎNTÂLNESC.
DATE NOI DESPRE RUDOLF SCHWEITZER-CUMPĂNA,
LA UN SECOL DE LA „ANUL PIERDUT” DIN BIOGRAFIA
ARTISTULUI (1917-2017)

DRAGOȘ MĂNDESCU*

Întotdeauna m-am întrebat care a fost soarta, sentimentele, trăirile și tensiunile interioare, perspectivele de acțiune, deciziile și evoluția românilor de etnie germană în cei trei ani (1916-1918) din Primul Război Mondial reprezentând perioada de beligeranță a României cu Puterile Centrale. Dacă pentru unele personaje istorice, actori politici de prim-plan, precum regele Ferdinand, există suficiente mărturii, inclusiv de natură memorialistică, ce ne stau la îndemână în reconstituirea acestor aspecte, pentru personalități ce aveau să cunoască consacrarea ulterior izvoarele documentare nu sunt atât de darnice în informații. Aceasta este și situația pictorului Rudolf Schweitzer (1886-1975), mai târziu și „- Cumpăna”, „român” de numai două generații în anii războiului, ca urmare a stabilirii aici a familiei bunicului său pe la mijlocul sec. al XIX-lea, dar fără să se dezică vreodată de originea germană, „rămânând pentru totdeauna un neamț prin concepții, afinități și trăiri”¹.

Considerând astfel subiectul drept unul de real interes – mai ales ținând seama de faptul că Schweitzer-Cumpăna, prin generoasa sa donație făcută în anul 1961, este unul dintre marii fondatori ai galeriei de artă a muzeului nostru, realitate reflectată și prin denumirea actuală a acesteia –, am încercat să reconstitui evoluția artistului în anii Primului Război Mondial, perioadă pentru care puținele mărturii legate de viața sa sunt extrem de lacunare, nesigure sau chiar contradictorii.

În contextul izbucnirii primei conflagrații mondiale și până la intrarea României în război, în perioada 1914-1916 îl regăsim pe Rudolf Schweitzer-Cumpăna, împreună cu alți artiști plastici, printre care și Nicolae Tonitza,

* Muzeul Județean Argeș, Pitești.

¹ H. H. Hoffman, *Pictorul Schweitzer-Cumpăna, un mesager între etnii și culturi în România*, în „Caietele Fundației Rudolf Schweitzer-Cumpăna”, 3, 2000, p. 33-40.

Ștefan Dimitrescu, Constantin Bacalu, Aurel Jiquidî, Dimitrie Pavlu și Stavru Tarasov, realizând pictura în ulei a bisericii din Netezești (astăzi Nuci, județul Ilfov), o ctitorie proaspăt ridicată (la 1912) de către Alexandru Serghiescu pe moșia sa, după planurile arhitectului Toma Socolescu². Aici îl găsește momentul intrării României în război împotriva Puterilor Centrale, când, repetând experiența participării la campania celui de-al doilea Război Balcanic din 1913, este nevoit să schimbe din nou penelul cu arma.

Mulți dintre reprezentanții de seamă ai artei și literaturii românești de la începutul secolului XX au participat activ la epopeea Marelui Război. Nicolae Tonitza luptă la Turtucaia, e rănit, luat prizonier în lagărul de la Kârdjali. De la George Topârceanu, și el prizonier la sud de Dunăre după Turtucaia, ne-au rămas descrieri atât de vii ale realităților lagărului bulgăresc. Camil Petrescu, cu auzul pierdut în urma exploziilor obuzelor, e terorizat multă vreme de experiențele dramatice trăite pe front. Merită amintită apoi pleiada de artiști plastici, pictori și sculptori de primă mână, precum Ion Teodorescu-Sion, Camil Ressu, Ștefan Dimitrescu, Oscar Han, Dimitrie Paciurea, Ion Jalea, Cornel Medrea, Nicolae Dărăscu, Dimitrie Mățăuanu, mobilizați în 1917 și atașați Marelui Cartier General - Secția a III-a Adjuvantură, cu misiunea de a elabora, la fața locului, iconografia participării armatei române la încrâncenarea frontului. În viziunea generalului Constantin Prezan, după încheierea războiului, opera lor ar fi urmat să stea la baza înființării unui muzeu național militar³.

Perioada mobilizării lui Rudolf Schweitzer-Cumpăna în Primul Război Mondial suferă încă datorită parcimoniei suportului documentar necesar a fi scos la suprafață din noianul de fonduri arhivistice, și, prin urmare, este destul de confuză. Biografia sa notează lacunar că după ce a ajuns pe front, în 1916, cade prizonier în luptele de lângă Brașov⁴, iar după „o scurtă perioadă de prizonierat, pictorul va reveni în București”⁵. Mai aflăm că a fost coleg de suferință în lagăr, până la încetarea ostilităților, cu pictorul Corneliu Michăilescu (1887-1965)⁶. Pe baza unei note publicate într-un ziar de epocă de la 1918 („Scvaitzer, prizonier român în Mănăstirea, se îndeletnicește pictând motive românești. Băștinașii l-au poreclit *Pozarul*”...), lagărul a fost localizat în comuna Mănăstirea, jud. Călărași⁷.

² Radu Ionescu, *Rudolf Schweitzer-Cumpăna*, Fundația Rudolf Schweitzer-Cumpăna, București, 2003, p. 4, unde numele ctitorului este dat greșit „Gherghiescu”.

³ Silviu-Radian Hariton, *Nationalism, heroism and war monuments in Romania, 1900^s-1930^s*, în „New Europe College Yearbook 2010-2011”, 2011, p. 205.

⁴ Gheorghe Poenaru, *Schweitzer-Cumpăna*, Editura Meridiane, București, 1969, p. 26.

⁵ R. Ionescu, *op. cit.*, p. 4-5.

⁶ Gh. Poenaru, *op. cit.*, p. 26.

⁷ R. Ionescu, *op. cit.*, p. 5.

Putem reconstitui cu o anumită doză de probabilitate seria evenimentelor ce l-au marcat pe artist la începutul războiului, după cum urmează: a fost încorporat în Regimentul 4 Infanterie (Regimentul Argeș No. 4, cu garnizoana la Pitești) ce a intrat în luptă sub comanda colonelului Nicolae Urdăreanu, regiment în cadrul căruia își satisfăcuse și stagiul militar în anul 1909 și cu care participase, în 1913, la Al Doilea Război Balcanic⁸; în luptele pe care unitatea sa le-a dat în sudul Transilvaniei, fie la final de august în zona Bran, fie la început de septembrie la vest de Brașov (Calbor, Cincu etc.), este luat prizonier și astfel începe perioada sa de lagăr.

Nu putem ști dacă în lagărul de la Mănăstirea, acolo unde îl găsim gazetarii epocii, Schweitzer a fost dus îndată ce a căzut prizonier; probabil că nu, ci transferat din altă parte, din vreun alt centru de detenție în care își va fi petrecut iarna 1916-1917, de vreme ce lagărul respectiv, alături de alte trei (cele de la Turnu Măgurele, Slobozia și Mărculești), au fost create de comandamentul german din România abia în prima parte a anului 1917, cu o destinația clară, aceea de a adăposti prizonierii de culoare ce luptaseră sub steagul Antantei pe frontul de vest, originari din coloniile africane și asiatice, în mare parte transferați din lagărele de la Wünsdorf și Zossen, aflate lângă Berlin⁹.

Și atunci cum se explică prezența lui Schweitzer într-un lagăr destinat prizonierilor algerieni, magrebieni, senegalezi, indieni etc.? Răspunsul, chiar dacă unul numai parțial, l-am găsit recent, surprinzător, în arhiva documentară a Institutului Frobenius pentru Cercetare în Antropologie Culturală din cadrul Universității „Goethe”, Frankfurt am Main¹⁰.

Totul a pornit de la cel care a avut o influență covârșitoare în privința deciziei înființării lagărelor din Bărăgan, mai bine zis a transferului prizonierilor de culoare de la sud de Berlin în Câmpia Română, și anume etno-antropologul german Leo Frobenius (1873-1938)¹¹ – Fig. 1/1. Adoptând o atitudine paternalistă, mult vehiculată de Frobenius prin intermediul scrierilor

⁸ *Ibidem*, p. 3-4.

⁹ Vitalie Buzu, *Lagărul de prizonieri de la Slobozia*, în „Napolis”, 1, 2013, 2, p. 19-22; Richard Kuba, *Ein Ethnologe auf dem Kriegspfad: Leo Frobenius und der Erste Weltkrieg*, în: Benedikt Burkard (ed.), *Gefangene Bilder - Wissenschaft und Propaganda im ersten Weltkrieg*, Schriften des Historischen Museums Frankfurt 35, Michael Imhof Verlag, Petersberg, 2014, p. 108; Robert Born, *Von Besatzern zu Besetzten. Kunstschutz und Archäologie in Rumänien zwischen 1916 und 1918*, în: Robert Born și Beate Störkuhl (eds.), *Apologeten der Vernichtung oder «Kunstschützer»? Kunsthistoriker der Mittelmächte im Ersten Weltkrieg*, Böhlau Verlag, Köln – Weimar – Wien, 2017, p. 245-246.

¹⁰ Frobenius-Institut für Kulturanthropologische Forschung and der Goethe-Universität Frankfurt am Main, Bilddatenbank, responsabil dr. Richard Kuba, căruia îi mulțumesc pentru sprijinul colegial pe care mi l-a acordat; Baza de date (desene, crochiuri, acuarele, fotografii etc.) este disponibilă și online, la www.bildarchiv.frobenius-katalog.de.

¹¹ R. Kuba, *op. cit.*, p. 108-112.

sale publicate în urma studiului direct, încă din 1916, pe prizonierii algerieni și egipteni din lagărul de la Wünsdorf, Germania se erija într-o protectoare atentă, înțelegătoare și responsabilă a culturii acestor bieți prizonieri din colonii, ce luptaseră într-un război care nu era al lor, folosiți abuziv drept victime sigure, „carne de tun”, de către statele Antantei¹².

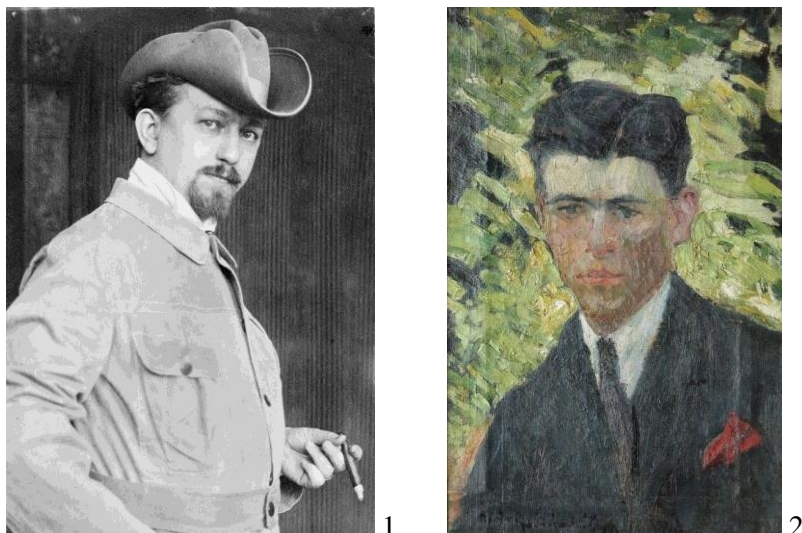


Fig. 1. Cei doi protagoniști ai colaborării din lagărul de la Mănăstirea (1917).
1 Leo Viktor Frobenius (1873-1938). Biblioteca Congresului Statelor Unite ale Americii, Colectia George Grantham Bain; 2 Rudolf Schweitzer-Cumpăna. Autoportet, 1919. Colecție privată.

Atunci când în iarna lui 1916/1917 devenise clar că aceștia nu se puteau acomoda climei aspre a ținuturilor teutone, noi spații geografice disponibile apărând la finalul lui 1916, după instaurarea ocupației germane la nord de Dunăre, s-a decis mutarea prizonierilor din colonii în Bărăgan, în așa numitele „lagăre agricole” (pentru munca câmpului), nou-înființate de ocupant fie pe domeniile Coroanei (aflată acum în bejenie la Iași) – la Mănăstirea, unul din domeniile prințului Carol¹³, fie pe pământurile unor mari proprietari, precum Nicolae Seceleanu – la Mărculești¹⁴.

¹² R. Born, *op. cit.* p. 245-246.

¹³ Raymund Netzhammer, *Arhiepiscop în România. Jurnal de război, 1914-1918*, București, 1993, p. 193. Este vorba de localitatea aflată pe valea Mostiștei, la vest de Lacul Mostiștea, și nu pe Argeș, așa cum eronat este menționat uneori (R. Kuba, *op. cit.*, p. 108) sau chiar, prin confuzie, „Mănăstirea Argeș” (V. Buzu, *op. cit.*, p. 19).

¹⁴ V. Buzu, *op. cit.*, p. 20.

Data sosirii lui Leo Frobenius în România, la București, 9 martie 1917, o cunoaștem din memoriile lui Alexandru Tzigara-Samurcaș, prefectul Poliției Capitalei pe perioada ocupației germane, căruia i s-a prezentat recomandându-se drept împuternicit al Ministerului de Război german¹⁵. Așadar, la începutul primăverii lui 1917 sunt transferați în Bărăgan între 2.000 și 3.000 de prizonieri din colonii, majoritatea musulmani, pentru munci agricole ușoare, toate mărturiile epocii subliniind tratamentul blând de care aceștia s-au bucurat, în ciuda unor dificultăți greu de surmontat la sosirea în România¹⁶. Fără îndoială că la adoptarea acestui regim de lagăr binevoitor și permisiv a contribuit nu numai atitudinea lui Frobenius, ci și poziția aliatului Germaniei care împărtășea aceeași religie cu prizonierii, și anume Imperiul Otoman¹⁷. Dar prizonierii nu erau numai musulmani. De la Raymund Netzhammer, arhiepiscopul catolic al Bucureștiului, aflăm că între prizonierii din colonii aduși la 16 martie 1917 în lagărul de la Mănăstirea, se aflau și numeroși senegalezi catolici, vorbitori de franceză și pentru care, probabil, prelatul nutrea sentimente de responsabilitate din punct de vedere confesional¹⁸.

Pe această masă mixtă și pestriță de prizonieri, Leo Frobenius și echipa sa desfășurau un adevărat program științific pus în slujba intereselor Academiei Prusace de Științe, temeinic și consecvent, în continuarea cercetărilor începute cu un an înainte la Wünsdorf, și care includea studii lingvistice, etnografice, juridice etc. asupra culturilor africane și orientale. Din colectivul științific coordonat de Frobenius în Bărăgan făceau parte nume consacrate precum orientalistul Heinrich Lüders, indo-germanistul Wilhelm Schulze și etnologul Leonhard Adam¹⁹.

Arhiva fotografică din Frankfurt am Main ne relevă și un alt mobil al stabilirii lui Frobenius în România, urmând îndeaproape armata germană, și anume săpăturile arheologice. La începutul verii anului 1917, el efectuează sondaje arheologice în două dintre așezările preistorice de tip tell situate la vest de Călărași, aparținând culturii Gumelnița (Fig. 2). Cele două situri explorate de Frobenius în lunca Dunării au fost tellul de la Chiselet, județul

¹⁵ Alexandru Tzigara-Samurcaș, *Memorii*, vol. II (1910-1918), Editura Cultura Națională, București, 1999, p. 203.

¹⁶ R. Kuba, *op. cit.*, 108-109.

¹⁷ R. Born, *op. cit.*, p. 246. Curând, însă, la finalul anului 1917, se va dovedi că și această soluție propusă în încercarea de a găsi condiții mai bune de adaptare pentru prizonierii din colonii nu era una foarte mulțumitoare, ci dimpotrivă. Iernile în Bărăgan sunt chiar mai crunte decât în Germania, iar mulți dintre prizonieri au fost aduși aici la moarte sigură. Iarna dintre anii 1917 și 1918 i-a decimat, circa 12% dintre ei, nu mai puțin de 214 algerieni și 142 indieni, au pierit atunci numai în lagărul de la Slobozia, fiind îngropați în cimitirul orașului (cf. V. Buzu, *op. cit.*, p. 20).

¹⁸ R. Netzhammer, *op. cit.*, p. 198.

¹⁹ R. Kuba, *op. cit.*, p. 112; R. Born, *op. cit.*, p. 246.



*Fig. 2. Explorările arheologice efectuate de Leo Frobenius în sudul României, în 1917.
1 Chiselet-„Măgura Fundeanca”; 2 Cunești-„Măgura Cuneștilor”.
Arhiva documentară a Institutului Frobenius pentru Cercetare în Antropologie
Culturală din cadrul Universității „Goethe”, Frankfurt am Main.*

Călărași, aflat la circa 1,5 km sud-est de sat, pe malul stâng al brațului Scoiceni („Măgura Fundeanca”, „Grădiștea Fundeanca” sau „Fundu Grădiștii”), respectiv cel din marginea vestică a satului Cunești, comuna Grădiștea, județul Călărași („Măgura Cuneștilor”)²⁰.

Șantierul arheologic a fost început de Frobenius numai după ce a obținut permisiunea formală din partea Ministerului Educației de la București. Respectiva „autorizație”, emisă încă de la 26 martie 1917, a fost înaintată părții germane la 4 aprilie 1917, prin intermediul lui Ioan Bogdan, directorul interimar al Muzeului Național de Antichități din București²¹.

Putem fi siguri că acestea au fost cele mai exotice săpături arheologice efectuate vreodată în România, Frobenius folosindu-i drept mână de lucru pe prizonierii de culoare din lagărele din Bărăgan²². Foarte probabil, au fost implicați prizonierii din lagărul de la Mănăstirea, având în vedere amplasamentul acestuia față de cele două situri (până la Cunești sunt 25 km, iar până la Chiselet doar 7 km).

Chiar dacă Frobenius nu poate fi considerat un arheolog din perspectiva formației și carierei sale, prin săpăturile făcute devreme în 1917 (începute în aprilie și continuate până în septembrie²³), Frobenius rămâne cel care deschide seria unui amplu program (chiar dacă nu atât de coerent) de cercetări arheologice efectuate în Dobrogea, Muntenia și Oltenia în timpul Primului Război Mondial, cu sprijinul armatei de ocupație, de adevărați profesioniști germani ai disciplinei dintre care se disting figurile lui Hubert Schmidt și mai ales Carl Schuchhardt²⁴.

Soarta descoperirilor arheologice făcute de Frobenius în tellurile gumelnițene de la vest de Călărași nu a fost una fericită. Fără a lăsa vreo documentație de teren sau rapoarte scrise cu privire la aceste explorări, el încarcă materialele arheologice în cinci lăzi pe care le expediază la Berlin, dar nu Ministerului de Război sub auspiciile căruia se desfășura misiunea lui Frobenius în România, și nici Academiei Prusace de Științe, direct interesată de rezultatul cercetărilor sale, ci Departamentului Preistoric din cadrul Völkerkundemuseums²⁵. Mai mult, descoperirile au fost oferite muzeului

²⁰ R. Kuba, *op. cit.*, p. 111.

²¹ Mircea Babeș, *Deutsche Archäologen in Rumänien in Friedens- und Kriegszeit (1909-1918)*, în: Sorin Cociș (ed.), *Archäologische Beiträge. Gedenkschrift zum hundertsten Geburtstag von Kurt Horedt*, Editura Mega, Cluj-Napoca, 2014, p. 21, pl. 4/1.

²² R. Born, *op. cit.*, p. 246-247.

²³ M. Babeș, *op. cit.*, p. 21.

²⁴ *Ibidem*, p. 17-30; R. Born, *op. cit.*, p. 215-254; Dragoș Măndescu, *Archaeology in the time of war: archaeological researches in the Kingdom of Romania during WWI*, în: Louisa Campbell (ed.), *21st Annual Meeting of the European Association of Archaeologists, Glasgow, 2015, 2-5 September – Abstracts*, University of Glasgow, 2015, p. 429.

²⁵ M. Babeș, *op. cit.*, p. 21; R. Born, *op. cit.*, p. 246-247.

berlinez nicidecum cu titlu gratuit, sau eventual sub forma unei „donații științifice” din ținuturile Dunării de Jos proaspăt intrate sub ocupație germană, ci cu scopul de a obține profit financiar de pe urma acestora, prețul solicitat fiind de 3.000 mărci²⁶.

Aflat în Germania începând cu anul 1928 pentru aprofundarea studiilor arheologice, etapă desăvârșită magistral în 1932 cu susținerea tezei de doctorat în cadrul Universității „Phillips” din Marburg (Lahn), Ion Nestor a identificat și a catalogat în depozitele Prähistorisches Staatsmuseum din Berlin materialele arheologice descoperite de Frobenius la Chiselet și Cunești, pe care le descrie a constitui „un lot destul de mare” și din care „Statul român nu a recuperat nimic” (ca urmare a aplicării prevederilor convențiilor internaționale de după război). Atât direcția muzeului berlinez, cât și Frobenius, aflat atunci încă în viață (șef al Forschungsinstitut für Kulturmorphologie din Frankfurt am Main), îi cedează tânărului studios român dreptul de publicare a acestor materiale, dar acest demers științific nu se va materializa²⁷.

Cercetarea celor două situri preistorice avea să fie reluată în perioada interbelică de reprezentanți ai școlii românești de arheologie, membri ai colectivului Muzeului Național de Antichități, de la care ne-au rămas rapoarte științifice publicate. În vara anului 1925, pe tellul de la Chiselet-„Măgura Fundeanca” se desfășoară o campanie arheologică condusă de Hortensia Dumitrescu, care amintește de „două sondaje făcute de germani în timpul războiului”²⁸. Cealaltă așezare gumelnițeană, „Măgura Cuneștilor”, a fost sondată în 1930 de Dorin Popescu, ce fusese anterior informat de colegul său, Ion Nestor, cu privire la potențialul arheologic al sitului relevat de săpăturile lui Frobenius, din 1917²⁹.

Cea de-a treia direcție a programului de cercetare desfășurat de Leo Frobenius în România a fost reprezentată de studiile etnografice asupra populației românești din Bărăgan³⁰. În acest domeniu al preocupărilor sale, Frobenius a beneficiat de talentul și colaborarea unui tânăr prizonier român de etnie germană, nimeni altul decât viitorul mare artist Rudolf Schweitzer-Cumpăna.

²⁶ M. Babeș, *op. cit.*, p. 21.

²⁷ Ion Nestor, *La Muzeul de Preistorie din Berlin*, în „Revista de Preistorie și Antichități Naționale”, 2-4, 1940, p. 109, unde notează că respectivele piese arheologice provin din săpăturile lui Frobenius efectuate la Crângu (sic!) și Cunești. Explicația neconcordanței pe care Nestor o face cu privire la tellul de la Chiselet (localizat la „Crângu”), poate fi confuzia dintre denumirea sitului, „Măgura Fundeanca”, cu siguranță marcat pe fragmentele ceramice din muzeu, cu vechiul nume (până în 1931) al localității Fundulea, și anume Crângu-Fundulele.

²⁸ Hortensia Dumitrescu, *Rapport sur les sondages de Grădiștea-Fundeanca*, în „Dacia”, 3-4, 1933, p. 150.

²⁹ Dorin Popescu, *Les fouilles de Cunești*, în „Dacia”, 5-6, 1938, p. 109.

³⁰ R. Kuba, *op. cit.*, p. 111-112; R. Born, *op. cit.*, p. 246.

În arhiva de ilustrații a Institutului Frobenius se găsesc circa 130 lucrări (desene, schițe, acuarele) atribuite lui Rudolf Schweitzer, dar dintre acestea numai în jur de 50 îl au cu siguranță drept autor pe artistul piteștean³¹, din considerentele pe care le voi expune în cele ce urmează.

Un prim lot este alcătuit din desene și schițe tehnice de ustensile casnice, tehnică populară și artizanat, realizate în decembrie 1915 - ianuarie 1916 (așadar la scurtă vreme după finalul campaniei din Serbia și după ocuparea acesteia de Austro-Ungaria), în diverse locuri din sudul Serbiei și din Macedonia (Vranje, Aleksinak, Kirimislci, Uskub/Skopije, Vukasinovac, Katlanovo, Ibrahimovo etc.). Paternitatea lui Schweitzer asupra acestor lucrări poate fi respinsă fără teama de a greși. Nu i se pot recunoaște în aceste desene nici stilul, nici grafia. Se știe, de altfel, că de la întoarcerea din Germania după încheierea studiilor, până în perioada interbelică, peregrinările pictorului nu depășiseră hotarele țării, așadar prezența sa în Serbia și Macedonia în 1915-1916, pe urmele armatei Puterilor Centrale nu se susține. Abia în 1928 iese din nou din țară, petrecând un scurt sejur la Budapesta, iar un an mai târziu, în 1929, străbate Grecia, Macedonia și Turcia, într-o călătorie de studiu și documentare³².

Un al doilea lot de lucrări atribuite lui îl formează acuarele și grafică în creion sau cărbune cu portrete de țărani (capete de expresie), compoziții cu țărani, ocupații, locuințe, realități ale satului românesc. Toate sunt datate 1917, între ele aflându-se desenul color al unui urcior românesc cu smalț verde, în marginea lucrării fiind menționate clar locul și a data: „Mănăstirea (Chiselet), iunie 1917”. Mare parte dintre acestea lucrări îi aparțin lui Rudolf Schweitzer-Cumpăna (Fig. 3-5), în lotul de la 1917 regăsindu-se însă drept autori și alți artiști plastici, precum B. Hoffmeister (desenul unui bordei de la Chiselet) și Maria Weyersberg (desenul color al unei cupe pictate de tip Cucuteni!).

În acuarelele realizate la Mănăstirea în 1917 recunoaștem atât stilul, maniera de lucru, cât și temele predilecte ale artistului, teme legate intim de viața cotidiană a satului românesc. Aplecat constant asupra acestora, Schweitzer-Cumpăna le va aborda iar și iar în nenumărate dintre cele 30.000 de lucrări de pictură și grafică ce i-au încununat prolifică operă artistică. În aceste lucrări de lagăr recunoaștem toate scenele de gen dragi artistului (țărani la masă, la câmp, la cârciumă etc.) reluate în lucrări în ulei precum „Găzarul”, „Depănușatul porumbului”, „La un pahar”, „Prânzul dulgherilor” etc. ce aveau să-i aducă consacrarea în peisajul artistic.

³¹ R. Kuba, *op. cit.*, p. 112, îi atribuie lui Schweitzer atât 45 acuarele redând portrete de români și arhitectură tradițională românească, cât și peste 100 desene în creion și tuș cu obiecte tradiționale din cultura materială a lumii satului românesc.

³² R. Ionescu, *op. cit.*, p. 9.



Fig. 3. Lucrări (acuarele) realizate de Rudolf Schweitzer-Cumpăna în 1917, la Mănăstirea. Arhiva documentară a Institutului Frobenius pentru Cercetare în Antropologie Culturală din cadrul Universității „Goethe”, Frankfurt am Main.



Fig. 4. Lucrări (acuarele) realizate de Rudolf Schweizer-Cumpăna în 1917, la Mănăstirea. Arhiva documentară a Institutului Frobenius pentru Cercetare în Antropologie Culturală din cadrul Universității „Goethe”, Frankfurt am Main.



Fig. 5. Lucrări (acuarele) realizate de Rudolf Schweitzer-Cumpăna în 1917, la Mănăstirea. Arhiva documentară a Institutului Frobenius pentru Cercetare în Antropologie Culturală din cadrul Universității „Goethe”, Frankfurt am Main.

Cum a ajuns Frobenius să-l cunoască pe Schweitzer, să-l selecteze din marea masă a prizonierilor români, să-l transfere la Mănăstirea și să-l includă în echipa sa de cercetare sunt elemente care ne rămân încă necunoscute. Probabil că nici nu a fost atât de dificil, având în vedere că tânărul prizonier român (abia împlinise 31 de ani când Frobenius, nici el în vârstă la ai săi 44 de ani, l-a întâlnit în primăvara lui 1917) avea nu numai numele nemțesc (așa cum puncta Nichifor Crainic, în 1919, „numele său nemțesc, care ar putea să-i pricinuiască oarecare inconveniențe”), dar din întreaga sa ființă răzbătea aerul unui veritabil german pur-sânge (pentru generații întregi ale familiei sale, ce pot fi urmărite înapoi în timp până la finalul evului mediu, locul de baștină a fost ținutul Heilbronn, în Baden-Württemberg³³): înalt, blond, cu tenul neted și ochi pătrunzători albaștri (cum ni-l înfățișează autoportretul din 1919³⁴ – Fig. 1/2), vorbitor nativ de germană (nu numai tatăl, Ludwig, era neamț, ci și mama sa, Josefina, născută Beck), evanghelic luteran în convingeri religioase...

Nu este exclus ca o anumită influență în îmbunătățirea condițiilor de lagăr pentru artist, prin scoaterea din regimul comun și includerea în echipa lui Frobenius, ceea ce îi oferea acces la un statut privilegiat, să o fi avut chiar fratele său, Christian Schweitzer, administrator al domeniului deținut de prințul Barbu Știrbey la Bufta. După ocuparea Bucureștiului de trupele germane la finalul lui 1916 și plecarea prințului la Iași, însoțind familia regală, în palatul de la Bufta și-a stabilit reședința nimeni altul decât feldmareșalul August von Mackensen, tot aici fiind semnată la 5/18 martie 1918 pacea prin care România pierdea atât versanții Carpaților cât și Dobrogea.

Desigur, hotărâtoare pentru determinarea lui Frobenius de a-l capacita pe tânărul Schweitzer în propriul său program de studiu și cercetări de teren, a fost și formația de care acesta beneficia în plan artistic, ca absolvent merituos, încă din 1908, al unei școli exigente din inima Germaniei, Academia Regală din Berlin (Hochschule für Bildende Kunst). La vârsta senectuții, în 1957, Rudolf Schweitzer-Cumpăna mărturisea: „În afară de puține excepții, pictura germană propriu-zisă nu m-a impresionat prea mult (...) În schimb, mi-a folosit

³³ *Ibidem*, p. 30: la 1540, un strămoș al său, Martin Schweitzer, figurează în arhivele orașelului Neustadt am Kocher, cu precizarea că după tradiția familiei, rădăcinile lor s-ar fi aflat în Elveția germană (Deutschschweiz).

³⁴ Așa-numitul „Tânăr în negru cu batistă roșie”, ulei pe pânză, 55 x 35 cm, colecție privată, vândut de o casă de licitații din România, la 22 martie 2015 (<http://www.artvalue.com/auctionresult--schweitzer-cumpăna-rodolf-1886-young-man-in-black-with-red-ha-4478912.htm>). Această lucrare reprezintă, din punct de vedere cronologic, cel de-al treilea autoportret cunoscut al artistului, primele două fiind datate 1914 („Autoportret cu vioara”, Pitești și „Autoportret cu țigara” - cf. Zoe Apostolache-Stoicescu, Aurel Pentelescu, *Autoportretele lui Rudolf Schweitzer-Cumpăna. Câteva considerații subiective*, în „Caietele fundației Rudolf Schweitzer-Cumpăna”, 5, 2005-2006 (2010), p. 16, 20, 23-24.

cunoașterea profundă a formelor și a valorilor, cu un cuvânt desenul pe care l-am învățat la Academie și care a rămas un fel de coloană vertebrală a artei mele”³⁵. Este tocmai ceea ce Frobenius avea nevoie în programul său de documentare etnografică, antropologică și arheologică pe plaiurile românești, iar tânărul Schweitzer a știut să îi ofere cu atâta măiestrie.

Pentru reconstituirea relațiilor dintre Frobenius și Schweitzer, a evoluției acestora, încă mai este nevoie de multă muncă de cercetare în arhive, îndeosebi în cele germane. Oricum, premisele se arată a fi nu numai incitante, ci și îmbucurătoare și promițătoare. Pentru pictura lui Schweitzer, însă, descoperirea lucrărilor din 1917 în fondul documentar din Frankfurt am Main este fără doar și poate un mare pas înainte în reconstituirea evoluției proprii exprimării estetice dar și umplerea unui gol dintr-o biografie ce poate fi considerată una a celebrității mai ales în ceea ce privește ultima parte a vieții, dar cu multe necunoscute îndeosebi în etapele incipiente, de formare a personalității artistice.

Pentru publicul românesc, un prilej deosebit de a se întâlni pentru prima oară cu această etapă a creației lui Schweitzer-Cumpăna – necunoscută multora, considerată pierdută de puținii inițiați și acum regăsită –, l-ar putea constitui înțelegerea cu partea germană în organizarea unei expoziții temporare care să cuprindă aceste lucrări, în 2021, în ceea ce atunci va fi proaspăt renovata galerie de artă din Pitești. Ar fi un act de cultură reparativă și binevenit, la 15 ani după ce artistul a devenit patron spiritual al acestui monument cultural, împrumutând galeriei din orașul natal numele său.

³⁵ Zoe Apostolache-Stoicescu, *Un pictor argeșean de talie europeană: Rudolf Schweitzer-Cumpăna (1886-1975)*, în „Argesis”, Seria Istorie, 9, 2000, p. 513.

WHERE THE ARTS AND ARCHAEOLOGY MEET EACH OTHER.
NEW DATA ABOUT RUDOLF SCHWEITZER-CUMPĂNA,
ONE CENTURY AFTER “THE MISSING YEAR” FROM THE
ARTIST’S BIOGRAPHY (1917-2017)

Abstract

The archives of Frobenius Institute from Frankfurt am Mainz, Germany reveal important and unique clues about an unknown period experienced by the artist Rudolf Schweitzer-Cumpăna (1886-1975) one hundred years ago during the First World War, as prisoner of war in a German internment camp (but also as an protégé and close collaborator of the German scientist Leo Frobenius), at Mănăstirea, on the Mostiștea Valley, today in Călărași County, nearby the Danube.

The paper sheds new light on the condition of the artist in war, on the relationship between the archaeology, ethnography, anthropology and the fine arts, and clearly demonstrates that many of the late masterpieces of Schweitzer-Cumpăna (“The boy with gas buckets”, “The carpenters’ lunch”, “Countrywoman with distaff” etc.) are sequels of some sketches already experienced by him decades before, during the war camp period.

List of illustrations

Fig. 1. The two protagonists of the collaboration from 1917 in the war camp at Mănăstirea. 1 Leo Viktor Frobenius (1873-1938). Library of Congress, George Grantham Bain Collection; 2 Rudolf Schweitzer-Cumpăna. Self-portrait, 1919. Private collection.

Fig. 2. The archaeological explorations made by Leo Frobenius in the South of Romania in 1917. 1 Chiselet-„Măgura Fundeanca”; 2 Cunești-„Măgura Cuneștilor”. The Photo Archive of Frobenius Institute for Research in Cultural Anthropology, Frankfurt am Main.

Fig. 3-5. Works (watercolours) made by Rudolf Schweitzer-Cumpăna in 1917, at Mănăstirea village. The Picture Archive of Frobenius Institute for Research in Cultural Anthropology, Frankfurt am Main.