

UN INSTRUMENT MUZICAL DE LA CETĂȚENI  
ȘI O DATĂ DE CRONOLOGIE ABSOLUTĂ CARE INTRIGĂ

DRAGOȘ MÂNDESCU  
ADRIAN MESTECĂNEANU\*

„Fluieraș de os, / Mult zice duios...”  
(Miorița)

În vara anului 2018, Mănăstirea Cetățuia Negru Vodă (satul Valea Cetățuia, comuna Cetățeni, județul Argeș – Fig. 1) a depus la Direcția Județeană pentru Cultură Argeș un lot de materiale arheologice, lot care a fost predat tot atunci Muzeului Județean Argeș.

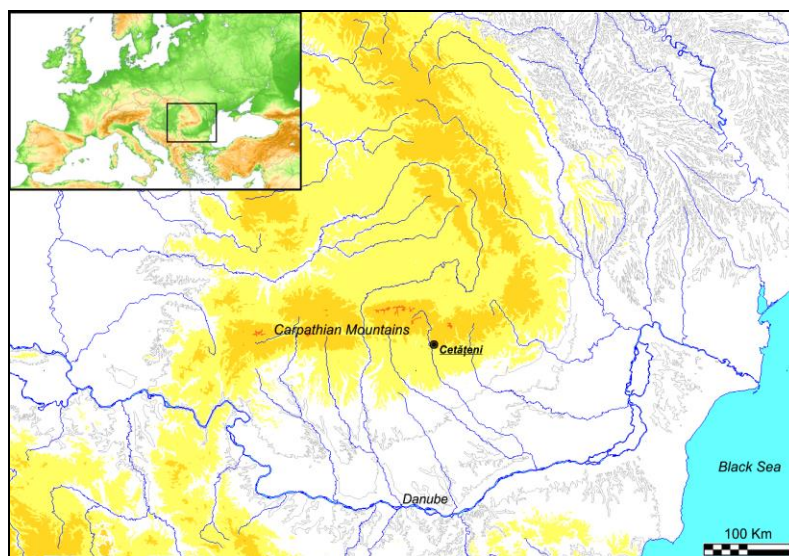
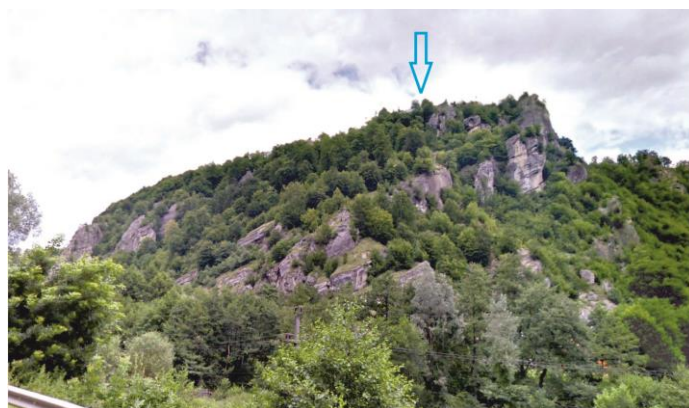


Fig. 1. Cetățeni. Localizarea sitului arheologic /  
Cetățeni. Location of the archaeological site.

\* Muzeul Județean Argeș, Pitești.

Pieseile respective aparțineau mai multor perioade și culturi – fragmente ceramice din cea de-a doua epocă a fierului, lucrate la mână și la roată (cultura geto-dacică clasică), fragmente ceramice lucrate la roată, vârfuri de săgeți și bolțuri de arbaletă din evul mediu, cuie și scoabe moderne, diverse oase de animale – și fuseseră găsite în incinta mănăstirii, în extremitatea sudică a platoului îngust de pe vârful monticolului „Cetățuia” (720 m altitudine), chiar în buza hăului ce se adâncește vertiginos spre Valea Chiliilor (Fig. 2).



1



2

*Fig. 2. Monticolul stâncos „Cetățuia Negru Vodă” de la Cetățeni cu indicarea locului descoperirii. 1 Vedere dinspre sud (foto Google streets, 2018); 2 Micul platou de pe vârful, vedere dinspre est (foto D. Măndescu, 2007) / „Cetățuia Negru Vodă” rocky hillock from Cetățeni and the spot of the discovery. View from South (photo by Google streets, 2018); The small plateau on the top of the hillock, view from East (photo by D. Măndescu, 2007).*

Mănăstirea de pe vârful stâncos al „Cetățuiei” suprapune integral, începând cu primele ei înjghebări ce nu coboară mai devreme de finalul sec. al XVII-lea<sup>1</sup>, vestigiile a două fortificații ce s-au succedat de-a lungul timpului în

<sup>1</sup> Primele mărturii privind existența unui lăcaș de cult pe vârful monticolului, asociat sau nu cu prezența aici a unor călugări, sunt relativ târzii și nu coboară în timp mai mult de finalul sec. al XVII-lea. Așezământul monastic nici nu avea cum să fie mai vechi, de vreme ce resturile ansamblului arhitectonic medieval de pe înălțimea stâncoasă au fost prin excelență unele militare. Pe durata funcționării fortificației de pe vârful (sec. XIII-XIV, poate și parte din sec. al XV-lea), prezența vreunui schit sau a eremiților aici este exclusă. Începuturile „schitului” rupestru trebuie fixate la un anumit moment numai după ce fortificația ieșise din uz. Chiar dacă nu dispunem de mențiuni documentare directe, există suficiente indicii pertinente care permit o estimare de bun-simț a datei transformării cetății ruinate de pe vârful, laolaltă cu mica sa grotă, în adăpost monahal nu mai devreme de perioada domniei lui Constantin Brâncoveanu. Argumentele lui Pavel Chihaia pentru existența schitului încă din a doua jumătate a sec. al XV-lea (P. Chihaia, *Cetatea și schitul lui „Negru Vodă” de la Cetățeni-Muscel*, în vol. *Din cetățile de scaun ale Țării Românești*, Ed. Meridiane, București, 1974, p. 322, 326, 334), preluate și de alți autori (C. Argeșeanul, Gr. Constantinescu, *Cruci de piatră – Monumente memoriale din județul Argeș*, Editura Europroduct, Pitești, 1999, p. 158; Gh. I. Cantacuzino, *Cetăți medievale din Țara Românească în secolele XIII-XVI*, Editura Enciclopedică, București, 2001, p. 160-161, nota 428) sunt fanteziste, bazându-se pe o interpretare necritică a unor inscripții de pe două fragmente de cruci de piatră reutilizate în structura bisericii rupestre, greșit citite de Dimitrie Butculescu la 1876 (D. C. Butculescu, *Călătorii și explorațiuni arheologice în Muscel*, ed. D. Măndescu, Editura Ars Docendi, București, 2010, p. 137-138, 150); în realitate, ambele cruci de piatră datează din același sec. al XVIII-lea, una fiind pusă la 1724 de vel șetrarul Mihai Bărbătescu, ispravnic de Târgoviște, împreună soția sa, Maria (cf. *Familii boierești din Moldova și Țara Românească. Enciclopedie istorică, genealogică și biografică*, coord. Mihai Dim. Sturdza, Editura Simetria, București, p. 335), cealaltă ridicată în vremea unuia dintre cei doi Ștefani ce au domnit în sec. al XVIII-lea: Cantacuzino (1714-1716) sau Racoviță (1764-1765). Se cunoaște că în a doua jumătate a sec. al XVI-lea cetatea nu mai funcționa demult, fiind lăsată în părăsire, dar nicio mărturie din această perioadă (Jacob Bongars, Balthasar Walther etc. – apud L. Chițescu, *Cercetări arheologice la Cetățeni, județul Argeș*, în „Cercetări arheologice”, II, 1976, p. 170) nu asociază aceste locuri cu prezența mai mult sau mai puțin sesizabilă a călugărilor sau a vreunui schit, toți autorii menționând numai starea de ruină în care ajunsese fortificația. Același situație se menține și un secol mai târziu, așa cum se desprinde din *Historica relatio de statu Valachiae 1679-1688*, un raport elaborat de un misionar catolic italian în ultimul an de domnie al lui Șerban Cantacuzino, destinat curții habsburgice a lui Leopold I (v. „Magazin istoric pentru Dacia”, 5, 1847, p. 69). În vremea lui Constantin Brâncoveanu, locul păstrează încă vie amintirea cetății, fiind denumit prin intermediul acesteia: cronică lui Radu Greceanu este foarte precisă când narează evenimentele militare din vara anului 1690, vodă Brâncoveanu poposind pentru prânz, în drumul său de la Târgoviște spre Transilvania, la „Cetatea Negrului Vodă” (Radu logofăt Greceanu, *Istoria domniei lui Constantin Basarab Brâncoveanu voievod, 1688-1714*, ed. A. Ilieș, Editura Academiei R.S.R., p. 77), iar în 1694, în corespondența dintre Luigi Ferdinando de Marsigli și stolnicul Constantin Cantacuzino toponimul este clar redat, în românește: „Cietate a Negrului Vodă” (Biblioteca Universitară Bologna, fond Marsigli, ms. 57, f. 202); așadar, nici urmă de schit, obște monahală sau pustnici. Pictura bisericii rupestre a fost judicios analizată, concluzia fiind aceea că stratul inițial, acoperit cu prilejul refacerilor de alte două zugrăveli, nu este mai vechi de sec. al XVIII-lea; mai mult, portretul ctitorilor nu pare a fi o creație originală, ci o transpunere stereotipă a programului iconografic din biserica mănăstirii „Negru Vodă” din Câmpulung, edificată de Matei Basarab la 1635-1636 pe ruinele bisericii curții domnești din sec. al XIV-lea (P. Chihaia, *Două vechi*

*autoportrete din Țara Românească*, în „Studii și cercetări de istoria artei”, X, 1963, 1, p. 211-222). Prima asociere a acestui loc cu un așezământ ecleziastic se regăsește pe harta Țării Românești, atribuită stolnicului Constantin Cantacuzino, ce prezintă teritoriul Valahiei în ultimii ani ai sec. al XVII-lea, tipărită la Padova, în 1700: „Negru Vodă”, scris cu caractere grecești, lângă care e trecut simbolul utilizat pe hartă pentru desemnarea mănăstirilor mici. Autorii hărții nu pot fi acuzați de ignoranță sau de lipsă de acribie, de vreme ce, pe lângă mănăstirile mari și mici sunt menționate chiar și schiturile monahilor din munții Buzăului (C. Giurescu, *Harta stolnicului Constantin Cantacuzino. O descriere a Munteniei la 1700*, în „Revista Istorică Română”, XIII, 1943, 1, p. 19). Detaliul se păstrează și pe copia austriacă a hărții, executată de Schierendorff la 1707. În schimb, ediția în limba italiană a acestei hărți, realizată de Antonio Gigli, la Veneția, în 1718, menționează locul, chiar dacă într-o formă eronată („Mogruvoda”), dar nu îl marchează cu un semn convențional specific pentru schituri sau mănăstiri. Există, e adevărat, o mică mănăstire „Cettoschia”, care ar putea duce cu gândul la numele actual compus „Cetățuia Negru-Vodă”, dar e vorba de Cetățuia de la Râmnicu Vâlcea. Harta de la 1700 și copia sa manuscrisă de la 1707 au fost suficiente pentru a genera răspândirea în cartografia europeană a primei jumătăți a sec. al XVIII-lea a toponimului „Negru Vodă” desemnat ca loc cu biserică sau mănăstire: de exemplu, „Negronvoda”, la Pieter Schenk, *Nova et accurata tabula sedis belli in regno Hungariae*, Amsterdam, 1717 și „Negron voda”, la Johann Baptist Homann, *Principatus Transilvaniae in suas quasque Nationes*, Nürnberg, ca. 1725. Cu a doua jumătate a sec. al XVIII-lea, locul de pe valea Dâmboviței ocupat odinioară de „Cetatea lui Negru Vodă” apare tot mai constant marcat în cartografie cu semnul convențional ce desemnează lăcașurile de cult (de exemplu: „Nigravoda”, la Giovanni-Antonio Rizzi-Zannoni, *Carte de la partie septentrionale de l'Empire Ottoman*, Paris, 1774, sau „Negronvoda” la Moștenitorii lui Homann, *Principatus Transilvaniae*, Nürnberg, 1788). În rest, istoria foarte fluctuantă a schitului începând cu cea de-a doua jumătate a sec. al XVIII-lea, de când datează și primele documente de arhivă ce îi atestă existența, poate fi reconstituită, în mare, pe baza unui articol publicat de Ioan Răuțescu și Zaharia Petrescu, *Schitul Cetățuia Negru Vodă*, în „Glasul Bisericii”, XV, 1956, p. 152-162, la care se adaugă unele date furnizate de P. Chihaia (*Cetatea și schitul...*, p. 335-336), precum și de unele izvoare istorice externe. În a doua jumătate a sec. al XVIII-lea, schitul beneficiază de unele privilegii de la domnii fanarioți Constantin Racoviță și Alexandru Ipsilanti. Pentru al treilea sfert al sec. al XVIII-lea, în contextul războiului ruso-turc dintre anii 1768-1774, Friedrich Wilhelm Bauer amintește la Cetățeni („Tschetetz”) o capelă de piatră (*Memoires historiques et geographiques sur la Valachie, publié par Monieur de B\*\*\**, Frankfurt – Leipzig, 1778, p. 173), pentru ca în ultimul sfert al sec. al XVIII-lea, Franz Joseph Sulzer, sosit în 1774 în Țara Românească, să menționeze și el vechea cetate numită Cetatea Neagră („die Schwarze Festung”) sau Cetatea Negrului Vodă („die Festung des Schwarzen Fursten”), în care exista o mică biserică, unde câțiva călugări își găsiseră adăpost (F. J. Sulzer, *Geschichte des transalpinischen Daciens*, I, Viena, 1781, p. 332). Poate erau tocmai aceia amintiți într-un document de la 2 februarie 1782 (un monah, un preot duhovnic și un egumen „ot cetate Negrului Vodă” – cf. P. Chihaia, *Cetatea și schitul...*, p. 335). În primăvara anului 1789, când în Muscel au loc o serie de ciocniri armate în timpul războiului ruso-austro-turc (cf. C. Neagoe, *Orașul Câmpulung în timpul „răzmiriței” din anii 1788-1790* în „Revista de istorie a Muscelului”, VI, 2001, p. 91-95), schitul va fi fost pustiit. La începutul lui noiembrie 1789, când armata austriacă cartează zona, nici urmă de biserică sau schit; locul e denumit pe cunoscuta hartă Specht drept „Cetate della Negrovoda”, iar semnul cartografic utilizat este cel al unei cetăți, la fel, de exemplu, ca la Orateu sau la Turnu. „Marile pierderi” suferite de schit în vremea „răzmiriței” au fost recunoscute și de autoritățile ecleziastice ale vremii, care încearcă prin 1790-1792 să reamenajeze biserica rupestră și să o doteze cu cele necesare serviciului liturgic (P. Chihaia, *Cetatea și schitul...*, p. 324-325). Caracterul real pe care acest lăcaș îl are la începutul sec. al XIX-lea reiese clar din *Catagrafia Eparhiei Ungrovlahia*, întocmită la 1810: schitul, un așezământ modest și fără

proprietăți, nu adăpostea călugări, ci un preot de mir („popa Neagoe sin popa Ion”, preot aici încă din 1799), cu familia sa (soția și trei copii). Situația se va menține neschimbată și la cataografia din 1819. O nouă distrugere a locului trebuie să se fi produs în primăvara lui 1821, responsabile fiind trupele turcești ale lui Chehaia Bei ce-i urmăreau pe eteriștii retrași în zona Câmpulungului (cf. C. Neagoe, *Câmpulungul în vremea “zaverii” de la 1821*, în „Revista de istorie a Muscelului”, VII, 2003, p. 79-82), de vreme ce la mijlocul sec. al XIX-lea bisericuța de pe vârful nu mai era funcțională, locul fiind părăsit. Cezar Bolliac vizitează ruinele „citadelei cavaleresti” la 1845, dar „bisericuța mai subterană” era pustie, deși lăsa impresia că fusese folosită până de curând de vreun eremit (C. Bolliac, *Excursiuni arheologice*, ed. îngrijită de N. Georgescu și M. Marcu, vol. III, Editura Floare albastră, București, 2007, p. 160). Aceeași informație o transmite și Constantin D. Aricescu, la 1855: după spusele localnicilor, „până deunăzi” vârful cu ruine fusese adăpost pentru un pustnic (C. D. Aricescu, *Istoria Câmpulungului, prima rezidență a României*, ed. a II-a, ed. îngrijită de A. Săvoiu și G. Pârnuță, Editura Ars Docendi, București, 2007, p. 80-81, nota 2). Din corespondența vremii reiese că în a doua jumătate a sec. al XIX-lea „schitul Negru Vodă” nu mai este proprietatea bisericii, ci a moșnenilor din satul Cotenești. Ei sunt cei ce îl repară la 1859, deoarece ajunsese în ruină și neîngrijit. Un an mai târziu, la vizita lui Dimitrie Pappazoglu din 1860, acesta constată că bisericuța de pe vârful, „făcută și ținută de moșnenii megiași de acolo, este păzită de numai doi călugări” (apud D. V. Rosetti, *Cetățeni-Argeș. Istoricul cercetărilor arheologice*, în „Cercetări arheologice”, I, 1975, p. 273, fig. 6). Deja în vara lui 1860 unul din cei doi călugări plecase, ctitorii și proprietarii coteneșteni solicitând Mitropoliei preoți care să officieze în bisericuța rupestră serviciu liturgic duminică și în zilele de sărbătoare (P. Chihaia, *Cetatea și schitul...*, p. 336). Cererile lor au rămas în van, curând schitul pustiindu-se din nou. La 1871, cum arată învățătorul satului Cetățenii din Vale, Andrei Popescu, în răspunsul la chestionarul inițiat de Alexandru Odobescu, lângă biserică săpată în stâncă, la miazăzi de aceasta, nu se afla decât „o poieniță foarte desfăcioasă” (Biblioteca Academiei Române, ms. 228, f. 46). În 1876, când Dimitrie Butculescu face aici prima „săpătură de amator”, locul este părăsit, doar numele monticolului („Pleașa Popii”) amintind de schitul de odinioară. Butculescu arată că micul platou de lângă bisericuța rupestră era ocupat de pruni, aluni și nuci, iar către est, pe cei circa 30 m până la marginea înaltă denumită „Tronul lui Radu Negru”, locul era ocupat de un pâlă de copaci tineri (D. C. Butculescu, *op. cit.*, p. 138-139, 152). La cumpăna dintre sec. XIX-XX, vârful monticolului rămâne în continuare nelocuit: o fotografie realizată în ultimii ani ai sec. al XIX-lea de Alexandru Antoniu, în care se distinge clar o mică colibă dărăpănată, cu acoperișul stricat, lângă intrarea în bisericuța rupestră, este sugestivă în acest sens (A. Antoniu, *Album general al României*, I, Dresda-Berlin, 1901, fig. 19). Începutul sec. al XX-lea găsește vârful monticolului de tot lăsat în părăsire: învățătorul Ioan Răuțescu, organizând o excursie cu clasa aici, în vara lui 1904, arată că locurile „erau părăsite și pe acolo pășteau caprele” (apud V. Purnichi, *Așezarea de la Cetățeni-Muşcel în epoca veche și medie. „Meteora” românească de la Cetățeni – 460 de ani de la prima atestare documentară*, Editura Larissa, Câmpulung, 2008, p. 106). Tot în ruină se aflau „biserica și palatul lui Negru Vodă” în 1907, cum reiese dintr-un ghid de călătorie publicat de farmacistul câmpulungean Gabriel Dimitriu (G. Dimitriu, *Câmpulungul cu împrejurimi*, Tipografia Gh. N. Vlădescu, Câmpulung, 1907). Petiția înaintată în 1911 de același pasionat călător și montagnard Comisiunii Monumentelor Istorice, în care se atrăgea atenția asupra bisericuței rupestre aflată „în ruină” și „fără nicio pază”, are ca prim efect vizitarea de Virgil Drăghiceanu a acestor locuri abandonate (V. Drăghiceanu, *Cetatea și schitul Negru Vodă*, în „Buletinul Comisiunii Monumentelor Istorice”, V, 1912, fasc. 18, p. 89-94), pentru ca, la 23 iulie 1912, regele Carol I să acorde, prin Decret, statutul de monument istoric pentru schit, „pentru importanța sa arheologică” („Buletinul Comisiunii Monumentelor Istorice”, V, 1912, fasc. 19, p. 15). Cu toate acestea, până în 1915 vârful monticolului a rămas în continuare părăsit. Renovarea are loc în 1915-1916, în cea mai mare parte pe cheltuiala preotului Gheorghe Moisescu, paroh la Biserica Domnească din

acest punct strategic, aparent inexpugnabil, situat la o diferență de nivel de circa 200 m față de valea Dâmboviței și care controla drumul ce urma cursul râului prin defileul de la poalele masivului stâncos: o cetate geto-dacică și o fortificație medievală. Ambele erau legate organic de așezările deschise, contemporane lor, ce s-au dezvoltat la baza monticolului, pe malul stâng al râului Dâmbovița, între gurile de vărsare ale afluenților de pe stânga, Valea lui Coman (la extremitatea nordică), respectiv Valea Chiliilor (la sud).

Cele două fortificații au fost cercetate arheologic secvențial în anii 1940-1941 și 1958 de Dinu V. Rosetti<sup>2</sup>, săpăturile fiind extinse în 1969 de același arheolog în colaborare cu Lucian Chițescu<sup>3</sup>. Cetatea geto-dacică, ale cărei ziduri de incintă din blocuri de piatră au fost surprinse pe marginea sud-estică a vârfului monticolului, în zona prin care se face și astăzi accesul la mănăstire, era dominată de un turn-locuință incendiat în sec. I a.Chr. Un alt zid, gros de 1,6 m, construit din piatră legată cu mortar, în structura liantului găsindu-se și fragmente de cărămidă și de cărbune<sup>4</sup>, închidea către nord, către Valea lui Coman, marginea micului platou de pe vârf. Acest zid aparținea celei de-a doua fortificații, celei medievale. Pe vârful monticolului săpăturile arheologice au evidențiat două niveluri din evul mediu: un prim nivel datat în a doua jumătate a sec. al XIII-lea și începutul celui următor, iar nivelul superior datat pe durata sec. al XIV-lea<sup>5</sup>.

Era evident că majoritatea materialelor arheologice găsite recent de personalul mănăstirii în marginea de sud a vârfului stâncos, cu excepția pieselor

---

Câmpulung. Tot acum se construiesc și câteva chilii pentru cei doi călugări ce se stabilesc acolo. Este autorizată chiar construirea a patru camere pentru vizitatori pe stânca de deasupra bisericii rupestre (din fericire, niciodată pusă în operă). Resfințirea are loc abia în anul 1923. În anii celui de-al Doilea Război Mondial, stareț era Pimen Bărbieru (A. Vasilescu, *Cetatea Dâmbovița*, în „Buletinul Comisiunii Monumentelor Istorice”, 38, 1945, fasc. 123-126, p. 48), arestat în 1949 și condamnat la muncă silnică de noul regim instaurat în România. În perioada 1965-1968, viitorul profesor și istoric local Vintilă Purnichi locuiește la schit, unde mai viețuia un singur pustnic, Dorotei Bărbieru („preot, paznic și ghid”), nimeni altul decât fratele lui Pimen (V. Purnichi, *op. cit.*, p. 7, 108, 110). Deja la mijlocul anilor '70 ai secolului trecut, Lucian Chițescu remarcă limitarea suprafeței ce îngăduia o cercetare arheologică adecvată pe vârfului „Cetățuiei” „datorită și marelui număr de chilii actuale” (L. Chițescu, *op. cit.*, p. 157). Începând cu 1993, schitul devine mănăstire și odată cu aceasta începe un program consecvent de reabilitare a ansamblului monastic prin consolidarea clădirilor vechi sau ridicarea altora noi (de exemplu, o biserică înălțată în 2004 la miazăzi de bisericuța rupestră, pe „poienița foarte desfăcătoasă” de la 1871), de obicei în detrimentul integrității sitului arheologic. De la cumpăna anilor '60-'70 ai secolului trecut, niciun arheolog nu a mai condus aici vreo săpătură, fie ea sistematică sau preventivă...

<sup>2</sup> D. V. Rosetti, *Șantierul arheologic Cetățeni*, în „Materiale și cercetări arheologice”, VIII, 1962, p. 73-77 și fig. 1/3-4; 2; 3/4-19, 22-35, 39; 4/1-9, 13, 16-17, 19, 31; 6/1, 6-8.

<sup>3</sup> D. V. Rosetti, L. Chițescu, *Cetatea geto-dacică de la Cetățeni, jud. Argeș*, în „Buletinul Monumentelor Istorice”, XLII, 1973, 4, p. 55-58.

<sup>4</sup> D. V. Rosetti, *Șantierul...*, p. 74, fig. 1/3-4; L. Chițescu, *op. cit.*, p. 158, fig. 2-3.

<sup>5</sup> D. V. Rosetti, *Șantierul...*, p. 74-75. Vezi și L. Chițescu, *op. cit.*, p. 171-173, fig. 1-2; 13/14, 17-23; 15/14, 17-24, unde se admite cel mult și începutul sec. al XV-lea pentru perioada în care cetatea era în uz.

moderne, aparține perioadelor de funcționare a celor două cetăți. La fel se poate spune și despre lotul de oase de animale (în majoritatea lor mamifere – porc, erbivore de talie medie și mare – dar și păsări), unele exemplare purtând urme de intervenții de tipul tăieturilor de tranșare. Recoltat în condiții stratigrafice proprii unei cercetări arheologice, acest lot de oase ar fi putut constitui baza unui studiu arheozoologic esențial pentru cunoașterea traiului comunităților aristocratice ce au rezidat pe vârful monticolului în epoca Daciei pre-romane și în cea medievală<sup>6</sup>.

Tocmai din acest lot de oase provine piesa de care ne propunem să ne ocupăm în cele ce urmează, având în vedere caracterul său insolit. Este vorba de un fluier, identificat în laboratorul de restaurare taxidermie al muzeului, în momentul curățării lotului de oase adus de la mănăstire.

Fiind un artefact<sup>7</sup> prelucrat prin șlefuire și găurire (Fig. 3), fragmentul de os din care este confecționat fluierul păstrează puține caractere vizuale care să-l diferențieze, atât ca parte a scheletului, cât și ca specie de proveniență și, prin urmare, nu poate fi identificat cu precizie. Totuși, structura relativ compactă, privită la stereomicroscop (Fig. 4), cu unele zone lucioase, dimensiunile (inclusiv peretele osos subțire) și greutatea redusă (3,8 g) ne fac să credem că reprezintă diafiza distală a cubitusului (ulnei) unei păsări de talie mare (Tab. 1). De regulă, dintre oasele de pasăre, acesta poate fi folosit cu predilecție drept fluier, datorită formei și greutății reduse<sup>8</sup>, mai rar alte oase<sup>9</sup>.

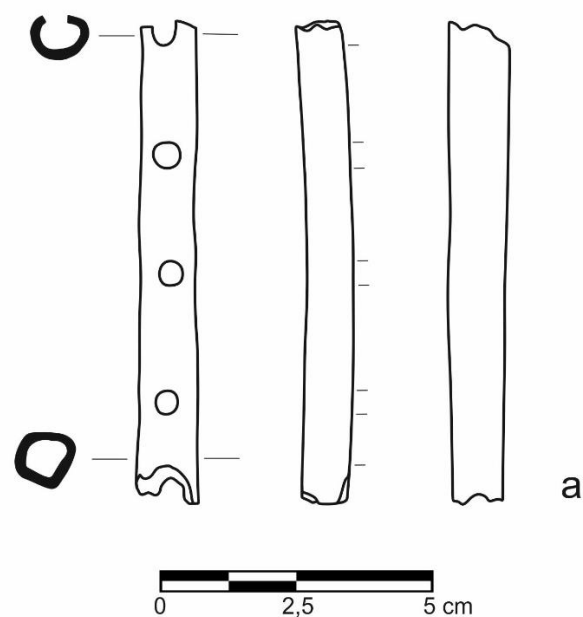
Ca aspect general, osul este rupt la capete, o ruptură trecând chiar prin mijlocul orificiului digital distal (un punct de minimă rezistență), prezintă urme longitudinale de șlefuire, mici ciupituri și zgârieturi, precum și o fisură longitudinală, de cca. 7 mm lungime, la extremitatea distală.

<sup>6</sup> Considerăm că aceste resturi alimentare aparțin cu siguranță acestor epoci și nu perioadei moderne și contemporane de funcționare a mănăstirii, întrucât carnea animalelor, fie ele domestice sau sălbatice, nu face parte, de regulă, din meniul așezămintelor monastice. Fără date stratigrafice și de context, potențialul științific al acestui lot de material osteologic este, practic, compromis. Cetatea de la Cetățeni nu a beneficiat de vreun studiu arheozoologic nici în timpul cercetărilor arheologice efectuate pe vârful monticolului. Singurele date cu care rămânem din acest sit sunt cele furnizate de săpăturile arheologice mai recente (2002-2004) din așezarea din cea de-a doua epocă a fierului de la poalele „Cetățuii”: S. Haimovici, *Studiul arheozoologic al unui material faunistic din așezarea La Tène de la Cetățeni (jud. Argeș)*, în vol. D. Măndescu, *Cetățeni. Stațiunea geto-dacă de pe valea Dâmboviței superioare*, Editura Istros, Brăila, 2006, p. 97-104.

<sup>7</sup> Muzeul Județean Argeș, nr. inv. I. M. 2573.

<sup>8</sup> H. C. J. Oomen, *Exhibition of primitive blowing instruments made from bird bones*, în vol. *Proceedings of the XV<sup>th</sup> International Ornithological Congress*, ed. K. H. Voous, Hague, 1970, p. 23-24.

<sup>9</sup> H. C. Küchelmann, *Highland Tunes in the Lowlands: a Medieval Vulture Bone Flute from Northern Germany*, în vol. *Ancient and Modern Bone Artefacts from America to Russia. Cultural technological and functional signature*, ed. A. Legrand-Pineau, I. Sidéra, N. Buc, E. David, V. Scheinsohn, D. V. Campana, A. M. Choyke, P. Crabtree, E. A. Stone, BAR International Series 2136, Oxford, 2010, p. 181-182.



*Fig. 3. Fluiorul din os de pasăre de la Cetățeni. Desen (a) și foto (b)  
(desen D. Măndescu, montaj foto D. Răcășanu) /  
The flute made in bird bone from Cetățeni. Drawing (a) and photo (b)  
(drawing by D. Măndescu, photomontage by D. Răcășanu).*



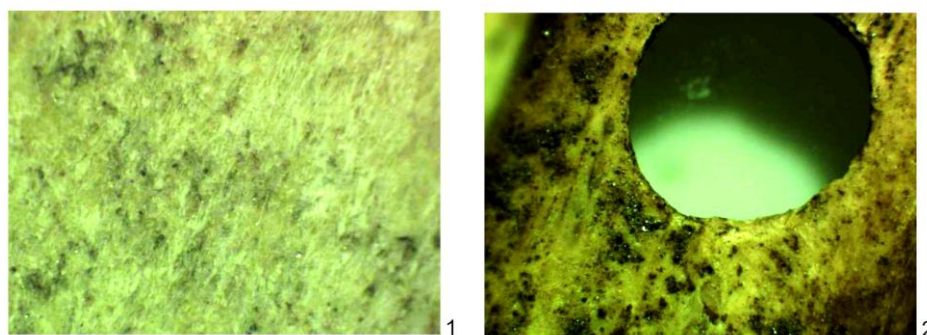


Fig. 4. Detalii cu structura peretelui osos: suprafața externă (1) și cea internă (2) (foto A. Mestecăneanu) / Details showing the bone wall structure: external side (1) and inner side (2) (photo by A. Mestecăneanu).

În pofida lustruirii, care poate însemna o subțiere de câteva sutimi de milimetru a peretelui osos, se pot distinge, cu dificultate, cinci papile dorsale remigeale, indicând proveniența de la aripa dreaptă, iar în interior, spre capătul distal, câteva structuri de rigidizare, sub formă de creste și nervuri. În secțiune transversală, către capătul proximal, este mai aplatizat decât la capătul distal, unde este asemănător unui triunghi echilateral, cu o latură convexă și rotunjit la unghiuri.

Pe fațeta aplatizată prezintă patru găuri digitale, plasate la distanțe relativ egale, distanța dintre ele crescând dinspre capătul proximal către cel distal, forma rotundă, dar neregulată, sugerând că au fost realizate prin sfredelire (Tab. 1; Fig. 3-4). Orificiile digitale au un diametru de 3,9-4,5 mm, ceea ce le încadrează în media găurilor digitale observate la alte instrumente muzicale de același tip, prevăzute cu cel mult opt găuri pentru degete, în cazul oaselor de vultur, dintre care una pentru degetul mare<sup>10</sup>.

În privința speciei de apartenență, trebuie, mai întâi, să analizăm, sumar, contextul floristic și faunistic existent în zona Cetățeni, deși fluierul ar fi putut ajunge aici, prin comerț sau schimb, și din alte locuri. Din perioada antică și până astăzi, vegetația era dominată de păduri de fag (*Fagus sylvatica*), în josul văilor, de păduri mixte, cu fag, brad (*Abies alba*) și molid (*Picea abies*), la altitudini medii, și de molid, pe versanții înalți. Avifauna era, în consecință, caracteristică pădurilor, însă râul Dâmbovița, aflat în prelungirea culoarului montan de migrație Rucăr-Bran, putea facilita, desigur, și apariția unor elemente tipice zonelor umede și chiar de câmpie. Pe de altă parte, formațiunile stâncoase, cu aspect de chei, ar fi fost propice cuibăritului vulturilor.

<sup>10</sup> *Ibidem*, p. 181-182.

Dimensiuni măsurate	Valoare (mm)
Lungime	86,6
Raza pe curbura exterioară	~ 500
Diametrul maxim la capătul proximal	11,1
Diametrul maxim la capătul distal	10,7
Diametrul minim la capătul distal (lățimea minimă a diafazei SC <sup>11</sup> )	9,9
Lățime dorsală la capătul proximal	10,8
Lățime dorsală la capătul distal	10,4
Lățime dorsală medie	10,6
Grosimea peretelui	1,3
Distanța medie între papilele dorsale remigeale	15,4
Diametrul maxim al găurilor digitale	4,5
Diametrul minim al găurilor digitale	3,9
Diametrul mediu al găurilor digitale	4,2
Distanța maximă dintre centrele găurilor digitale	24,5
Distanța minimă dintre centrele găurilor digitale	21,3
Distanța medie dintre centrele găurilor digitale	22,5

*Tabelul 1. Dimensiuni ale fluierului din os de la Cetățeni /  
Dimensions of the bone flute from Cetățeni.*

Considerând păsările de mari dimensiuni, bazându-ne pe date mai vechi<sup>12</sup>, în zonă trăiau, destul de probabil, vulturi pleșuvi bruni (*Aegypius monachus*), vulturi pleșuvi suri (*Gyps fulvus*), zăgani (*Gypaetus barbatus*), acvile de munte (*Aquila chrysaetos*), acvile țipătoare mici (*Aquila pomarina*), bufnițe (*Bubo bubo*) și berze negre (*Ciconia nigra*), iar, preponderent sau exclusiv în migrație, prin analogie cu observații personale din prezent, puteau să apară, mai ales în zbor, berze albe (*Ciconia ciconia*), codalbi (*Haliaeetus albicilla*), acvile țipătoare mari (*Aquila clanga*), gâște cenușii (*Anser anser*), stârci cenușii (*Ardea cinerea*), egrete mari (*Ardea alba*), unele specii de pescăruși (*Larus* sp.), cocori (*Grus grus*), posibil acvile de câmp (*Aquila heliaca*), acvile de stepă (*Aquila nipalensis*), lebede de vară (*Cygnus olor*), lebede de iarnă (*Cygnus cygnus*), lebede mici (*Cygnus bewickii*), păsări flamingo (*Phoenicopterus roseus*), cocori mici (*Anthropoides virgo*) etc., ornitofauna timpurilor trecute fiind mult mai diversă decât cea actuală. Trebuie adăugat că

<sup>11</sup> După A. von den Driesch, *A Guide to the Measurements of Animal Bones from Archaeological Sites*, în „Peabody Museum Bulletin” 1, 1976, p. 118-119.

<sup>12</sup> D. Linția, *Păsările din R. P. R.*, Editura Academiei R.P.R., București, II, 1954, p. 87, 167, 193-194, 286-288, 294-295, 297; *Ibidem*, III, 1955, p. 12.

lebedele și găștele puteau fi ținute și ca păsări domestice<sup>13</sup>, însă este puțin probabil să se fi întâmplat aceasta la Cetățeni.

De menționat că dintre instrumentele de tip fluier lucrate din os de pasăre descoperite în Europa, cele mai multe provin de la vulturi (21 ulne), urmate de 13 de la cocori (12 ulne și un tibiotars), două de la lebede (ambele ulne), patru de la acvile (toate ulne), unul de la stârc (neprecizat) și șase de la păsări mari (dintre care trei ulne, restul nefiind identificate)<sup>14</sup>. Prin urmare, judecând după dimensiuni și formă<sup>15</sup>, osul din cazul nostru nu poate fi decât de barză albă, cocor, lebdă sau codalb, dar, cel mai probabil, având în vedere circumstanțele de ansamblu, de acvilă de munte (femelă) sau vultur pleșuv (mascul).

Fluierul putea fi folosit la interpretarea unor melodii simple, de muzicanți, truveri, păstori etc., dar și în scop vânătoresc, pentru ademenirea păsărilor<sup>16</sup>.

Date fiind pe de o parte raritatea, iar pe de alta perisabilitatea lor, instrumentele muzicale nu fac parte din inventarul obișnuit, comun, al șantierelor arheologice. Acest fluier nu este singurul instrument muzical ce provine din situl de la Cetățeni. O drâmbă din fier, descoperită în așezarea medievală de la baza monticolului, este cunoscută de mai multă vreme<sup>17</sup>. Drâmba este un instrument muzical relativ frecvent întâlnit în inventarul metalic al siturilor medievale, atât urbane cât și rurale, din sec. al XV-lea până în sec. al XVII-lea (Orheiul Vechi, Brad-Negri, Oradea, Baia, Târgu Trotuș etc.)<sup>18</sup>.

<sup>13</sup> E. Gal, S. M. Stanc, *Bird Bone Remains from the 11<sup>th</sup> and 12<sup>th</sup> Centuries Settlement of Piatra Frecăței (Dobruja, Romania) in the Context of Early Medieval Sites in Southeast Romania*, în „International Journal of Osteoarchaeology”, 2014, Published online in Wiley Online Library (wileyonlinelibrary.com), DOI: 10.1002/oa.2384, p. 420; H. C. J. Oomen, *op. cit.*, p. 23.

<sup>14</sup> H. C. Küchelmann, *op. cit.*, p. 181-182.

<sup>15</sup> E. Gal, *New data on bird bone artefacts from Hungary and Romania*, în vol. *From Hooves to Horns, from Mollusc to Mammoth. Manufacture and Use of Bone Artefacts from Prehistoric Times to the Present, Proceedings of the 4<sup>th</sup> Meeting of the ICAZ Worked Bone Research Group at Tallinn, 26<sup>th</sup>–31<sup>st</sup> of August 2003*, ed. H. Luik, A. M. Choyke, C. E. Batey, L. Lougas, Munasaja Teadus 15, Tallinn, 2005, p. 325-338; E. Gal, S. Stanc, L. Bejenaru, *Bird remains from the 10<sup>th</sup>-11<sup>th</sup> century settlement of Oltina (Dobruja, Romania)*, în vol. *Birds in archeology. Proceedings of the 6<sup>th</sup> Meeting of the ICAZ Bird Working Group in Groningen (23.08-27.08.2008)*, ed. W. Prunel, J. T. Zeiler, D. C. Brinkhuizen, Barkhuis, Groningen University Library, Groningen, 2010, p. 41; E. Gal, S. M. Stanc, *op. cit.*, p. 420.

<sup>16</sup> V. Babii, *Studiu de organologie*, Editura Elena-V. I. SRL, Chișinău, 2012, p. 10.

<sup>17</sup> L. Chițescu, *op. cit.*, p. 175, fig. 15/7.

<sup>18</sup> V. Ghilaș, *Fondul organologic românesc din epoca veche și cea medievală: atestări arheologice*, în „Akademos”, 2, 2017, p. 138, fig. 10-11; I. Crișan, *Instrumente muzicale populare medievale descoperite în județul Bihor*, în „Crisia”, 47, 2017, p. 61, pl. 1/3-6; E. Neamțu, V. Neamțu, S. Cheptea, *Orașul medieval Baia în secolele XIV-XVII*, Editura Junimea, Iași, 1980, p. 77, fig. 43/1-2; A. Artimon, *Rezultatele cercetărilor arheologice din așezarea medievală de la Tg. Trotuș (jud. Bacău)*, în „Materiale și cercetări arheologice”, XV, 1983 (A XV-a Sesiune anuală de rapoarte arheologice, Muzeul Județean Brașov, 1981), p. 519, fig. 7/6; L. Bătrîna, A. Bătrîna,

Încercând să punem în legătură fluierul de os cu un eventual context arheologic cercetat în timpul săpăturilor arheologice efectuate acum mai bine de o jumătate de secol pe vârful „Cetățuii”, am procedat la verificarea planurilor și rapoartelor publicate. Relativ restrânse și condiționate de situația puțin propice din teren, ce a făcut imposibilă o cercetare exhaustivă (construcțiile schitului, pomi fructiferi), săpăturile arheologice nu au cuprins și zona marginii sudice a spațiului fortificației de pe monticol, zonă din care provine fluierul descoperit recent. Cu o singură excepție<sup>19</sup>, și anume secțiunea numerotată S V, efectuată de Dinu V. Rosetti în anul 1958, poziționată cel mai aproape de locul descoperirii: „trasată într-o depresiune, la locul numit *beciul*” (în realitate, cisterna rotundă a cetății, de mari dimensiuni, săpată în stâncă<sup>20</sup>), aici fiind găsite, pe lângă câteva „fragmente ceramice medievale de factură mai veche” (nu reiese clar dacă respectivele fragmente erau asemeni celor din nivelul medieval inferior, sau mai vechi decât cele de regulă găsite în cetate), și „resturi sporadice de locuire din orânduirea comunei primitive, datând probabil de la începutul epocii de bronz”<sup>21</sup>.

Iată, așadar, că spectrul cronologic și cultural căruia i-ar putea fi atribuit acest fluier se lărgea considerabil, coborând și mai departe în timp, de la cele mai recente probabilități (evul mediu sau poate chiar epoca modernă), trecând prin protoistoria perioadei pre-romane și ajungând în preistorie (epoca bronzului).

În stadiul actual al descoperirilor, reiese cu certitudine că fluierul este cel mai vechi instrument muzical al omului modern. Mărturie stau cele nu mai puțin de 15 fluieri din oase lungi de pasăre (radius de vultur grifon și de lebădă) și din fildeș de mamut, cu o vechime de mai bine de 35 milenii (Aurignacian),

---

Gh. Sion, *O locuință de meșteșugar fierar din secolul al XV-lea descoperită la Baia, jud. Suceava*, în „Arheologia Moldovei”, XL, 2017, p. 68, pl. 17/2.

<sup>19</sup> Cele trei secțiuni (S II-S IV) efectuate de Dinu V. Rosetti și Lucian Chițescu în 1969, în extremitatea sudică a vârfului monticolului, având ca rezultat interceptarea zidului cetății dacice au fost poziționate mult către sud-vest (circa 100 m distanță) de zona din care provine fluierul, în cea mai mare parte chiar în afara incintei schitului, „la marginea abruptă ca peretele a acestuia (a platoului de pe vârful – n.n.), chiar lângă și sub ultima porțiune a actualei cărări de acces spre schit” (L. Chițescu, *op. cit.*, p. 158, fig. 2; D. V. Rosetti, L. Chițescu, *op. cit.*, p. 55, fig. 1).

<sup>20</sup> D. Măndescu, *Cisternele cetății geto-dacice de la Cetățeni*, în vol. *Studia Archeologiae et Historiae Antiquae. Doctissimo viro Scientiarum Archeologiae et Historiae Ion Niculiță, anno septuagesimo aetatis suae, dedicator*, ed. A. Zancu, T. Arnăuț, M. Băț, Universitatea de Stat din Moldova, Chișinău, 2009, p. 255-263. La fel ca multe alte obiective arheologice din cetate, nici cisternele nu au beneficiat de o cercetare adecvată. D. V. Rosetti, L. Chițescu, *op. cit.*, p. 56 menționează că „în timpul cercetărilor nu s-au găsit în interiorul lor decât pământ răvășit și materiale amestecate”, dar afirmația celor doi e mult prea vagă spre a ne edifica la care anume cercetări se refereau – la cele din 1969, sau la cele anterioare, din 1958. Ne lămurește ceva mai târziu L. Chițescu, *op. cit.*, p. 160, cu o precizare care spune totul despre această situație: de fapt, cisternele fuseseră golite deja la momentul săpăturilor, arheologii nemaivădând, practic, ce explora („Din nefericire, toate aceste rezervoare au fost golite de înaintași, astfel că în timpul cercetărilor noastre nu s-au găsit în interiorul lor decât pământul răvășit și materiale amestecate”).

<sup>21</sup> D. V. Rosetti, *Șantierul...*, p. 77, fig. 2.

descoperite între 1974 și 2008 în Jura Suabă, în grottele Geissenklösterle, Hohle Fels și Vogelherd (Baden-Württemberg, Germania)<sup>22</sup>. Și nu este deloc o întâmplare că din același nivel aurignacian din grotta Hohle Fels în care au fost descoperite exemplarele de fluier, provine totodată și cea mai veche „Venus” paleolitică cunoscută până în prezent, aflată la mai puțin de 1 m distanță de instrumentele muzicale<sup>23</sup>.

Mai mult, o descoperire unică făcută în 1995 în grotta Divje Babe 1 din vestul Sloveniei, și anume o diafiză perforată de femur de urs de peșteră, ar putea să împingă și mai mult înapoi în timp utilizarea fluierului părând că acest instrument muzical era cunoscut și utilizat chiar și de neanderthalieni. Piesa respectivă, încă dezbătută în literatură, a fost descoperită într-un nivel musterian, datând așadar cu cel puțin 10.000 de ani mai devreme decât fluierul aurignacian din sud-vestul Germaniei<sup>24</sup>.

La noi, deși există indicii privind folosirea fluierelor încă din neo-eneolitic<sup>25</sup>, evidența arheologică capătă consistență abia cu cea de-a doua epocă a fierului. În unele situri ale culturii geto-dacice clasice au fost descoperite chiar mai multe exemplare lucrate din os, a căror interpretare drept fluier nu poate fi exclusă (Sprâncenata, Poiana, Brad etc.)<sup>26</sup>. În lumea greco-romană și mai târziu în cea romană târzie și bizantină, fluierul, în diversele sale ipostaze (*aulos*, *tibia*, *tibiae geminae*, fiecare cu mai multe variante), este un instrument muzical comun, atestat în zona noastră inclusiv prin descoperirile arheologice făcute de-a lungul timpului în coloniile grecești de pe litoralul vest-pontic (Histria și Callatis), în orașele romane (Apulum și Sucidava) sau în apropierea lor (Durostorum), dar și prin intermediul unor relevante reprezentări artistice

<sup>22</sup> N. Conard, M. Münzel, S. Münzel, *New flutes document the earliest musical tradition in southwestern Germany*, în „Nature”, 460, 2009, p. 737–740. Cea mai veche piesă din acest lot sud-german (42.000 ani) provine din abriul Geissenklösterle (20 km V de Ulm): cf. T. Higham, L. Basell, R. Jacobi, R. Wood, C. Bronk Ramsey, N. J. Conard, *Testing models for the beginnings of the Aurignacian and the advent of figurative art and music: the radiocarbon chronology of Geissenklösterle (Suabia)*, în „Journal of Human Evolution”, 62, 2012, 6, p. 664–676.

<sup>23</sup> N. Conard, *A female figurine from the basal Aurignacian of Hohle Fels Cave in southwestern Germany*, în „Nature”, 459, 2009, p. 248–252.

<sup>24</sup> M. Turk, I. Turk, M. Otte, *The Neanderthal Musical Instrument from Divje Babe I Cave (Slovenia): A Critical Review of the Discussion*, în „MDPI-Applied Sciences”, 10 (4), 2020, 1226.

<sup>25</sup> E. Nicolae, s. v. *fluier*, în vol. *Enciclopedia arheologiei și istoriei vechi a României*, coord. C. Preda, II (D-L), Editura Enciclopedică, București, 1996, p. 151–152; Idem, s. v. *muzică*, în vol. *Enciclopedia arheologiei și istoriei vechi a României*, coord. C. Preda, III (M-Q), Editura Enciclopedică, București, 2000, p. 163–166.

<sup>26</sup> C. Preda, *Geto-dacii din bazinul Oltului inferior. Dava de la Sprâncenata*, Editura Academiei R.S.R., București, 1986, p. 68, 99, pl. 59/3, 6–7; 60/1–2, 8; G. Hănceanu, *Obiecte de os din cultura dacică prezente în colecția Muzeului de Istorie Roman*, în vol. *Arheologia mileniului I p.Chr. Cercetări actuale privind istoria și arheologia migrațiilor*, ed. L. M. Voicu, B. Ciupercă, Editura Oscar Print, București, 2018, p. 82, pl. 7/3–5.

precum acelea de la Dinogetia, Tomis și Adamclisi<sup>27</sup>. Pentru evul mediu, descoperirile devin din ce în ce mai frecvente și cuprind o arie largă de răspândire. Din această epocă au ajuns până la noi exemplare realizate din oase de pasăre (Dinogetia – sec. X-XI<sup>28</sup>, Isaccea-Noviodunum<sup>29</sup>, Cefa-satul medieval Rădvani – sec. XIII-IV<sup>30</sup>, Frumușeni-Mănăstirea Bizere – sec. XIV-XV, Alba Iulia-Palatul Apor<sup>31</sup>), mai rar chiar din os gracil de căprior (Oradea-Palatul Episcopal – anterior invaziei tătare de la 1241)<sup>32</sup>.

Forma piesei de la Cetățeni nu îngăduie o datare pe criterii tipologice, fluierile numărându-se printre instrumentele muzicale care nu și-au schimbat aspectul de-a lungul vremii. Acest conservatorism a fost determinat în mare măsură nu numai de tehnica simplă de producere și de principiile elementare ale funcționării, ci mai ales de materia primă utilizată predilect în producerea lor, și anume oasele de pasăre. Prin urmare, am procedat la o datare în termeni de cronologie absolută a osului din care a fost realizat acest instrument muzical.

Datarea obținută în laboratorul radiocarbon al Universității „Adam Mikiewicz” din Poznań pe o probă prelevată din peretele osos, de pe partea opusă celei prevăzute cu perforații (Poz-120221), indică cu o probabilitate de 95,4% (sigma 2, după calibrare), intervalul 1025-1157 AD (Fig. 5). Așadar, dacă admitem că fluierul a fost realizat din osul de pasăre proaspăt prelucrat, așa cum sugerează și observațiile tehnologice (și nici nu avem motive întemeiate să ne gândim la o durată mare de timp scursă între vânărea păsării și realizarea instrumentului muzical), atunci piesa trebuie să dateze din perioada cuprinsă între al doilea sfert al sec. al XI-lea și mijlocul sec. al XII-lea.

Acesta este însă un interval cronologic neatestat de descoperirile arheologice făcute până acum la Cetățeni, unde cele mai vechi vestigii medievale, în cea mai mare parte olărie, dar și monede, nu au fost datate mai devreme de sec. al XIII-lea<sup>33</sup>. Materiale arheologice (și complexe) relevante provin din toate cele patru componente ale sitului: așezarea deschisă, sectorul bisericilor, cimitirul comunității și fortificația de pe monticol. Prin urmare, cum s-ar putea pune de acord această dată a artefactului discutat aici, grosso-modo ±1100, cu cronologia îndeobște acceptată a sitului medieval de pe Dâmbovița superioară, care este sensibil mai târzie, și anume sec. XIII-XVII? Desigur, nu

<sup>27</sup> E. Nicolae, *loc. cit.*; V. Ghilaș, *op. cit.*, p. 136-139, fig. 3-4, 7, 9.

<sup>28</sup> Gh. Ștefan, I. Barnea, M. Comșa, E. Comșa, *Dinogetia, I. Așezarea feudală timpurie de la Bisericiuța-Garvăn*, Editura Academiei R.S.R., București, 1967, p. 328-330, fig. 180/17-18; E. Nicolae, s. v. *muzică*, în *op. cit.*, p. 163.

<sup>29</sup> V. H. Baumann, *Noviodunum. Șantier arheologic 1995-2009*, Tulcea, 2010, p. 39, nr. 77.

<sup>30</sup> I. Crișan, *op. cit.*, p. 60, pl. 1/-2.

<sup>31</sup> A. A. Rusu, F. Mărginean, *Prelucrarea osului și cornului în Transilvania medievală (început de abordare tematică)*, în „Arheologia medievală”, V, 2005, p. 136-137, pl. 7/61; 12/106.

<sup>32</sup> I. Crișan, *op. cit.*, p. 60, pl. 1/1.

<sup>33</sup> L. Chițescu, *op. cit.*, p. 176, 181, fig. 10/1, 3, 5; 11/6, 8; 13/13, 22.

poate fi exclusă nici ipoteza ca fluierul să nu fie o piesă lucrată local, atunci și acolo (deși mai greu de luat în seamă, deoarece nu are caracteristicile unui produs „exotic”, importat, ci mai degrabă este un produs comun, banal, facil de fabricat, mai ales dacă materia primă era la îndemână) și să fi ajuns ulterior în cetatea de pe vârful monticolului, în împrejurări și la o dată oarecare, în decursul celor aproape șase secole scurse între momentul producerii piesei și cel al finalului sitului medieval de la Cetățeni. Sau poate chiar și mai târziu, cu totul întâmplător, în perioada modernă, într-o perioadă în care cetatea nu mai funcționa de multă vreme.

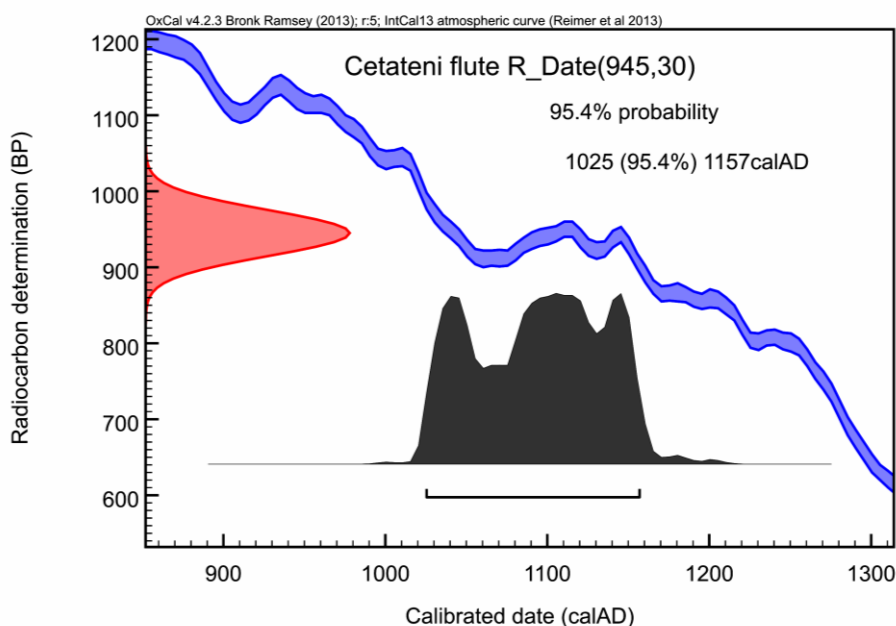


Fig. 5. Modelarea datei radiocarbon obținută pe o probă din osul de pasăre (Poz-120221) / Radiocarbon data modelling of a sample taken from the bird bone (Poz-120221).

Perioada de strictă funcționare a cetății medievale, spre deosebire de așezarea deschisă din vale, a cărei existență continuă până către finalul evului mediu, este limitată conform observațiilor directe ale celor care au executat săpăturile arheologice de acolo la „sec. XIII-XIV, cel mult și în prima parte a secolului următor”<sup>34</sup>. Încă în a doua jumătate a sec. al XVI-lea cetatea nu mai

<sup>34</sup> *Ibidem*, p. 173.

funcționa de multă vreme, fiind în ruină, „de mult timp dărâmată de turci”, cum relatează, între alții, silezianul Balthasar Walther<sup>35</sup>. Mai mult, la începutul toamnei lui 1595, în retragerea sa de la Târgoviște către munți, după bătălia de la Călugăreni, în așteptarea sprijinului armat dinspre Transilvania, Mihai Viteazul nu își instalează tabăra aici, unde, în absența cetății, locul nu-i mai putea oferi protecție, ci câțiva kilometri mai la nord, în amonte pe Dâmbovița, pe platoul unui deal de lângă Stoenеști, pe care îl fortifică cu val de pământ<sup>36</sup>.

Cu toate acestea, nu mai este o noutate că centrul de la Cetățeni funcționa cu certitudine într-un orizont cronologic pe care îl putem considera, pe bună dreptate, „timpuriu” relativ la ansamblul epocii medievale sud-carpătice, un orizont ce precedă, oricum, întemeierea statului medieval. Chiar dacă detaliile obținute prin cercetările arheologice din incinta cetății medievale de pe vârful monticolului (locul descoperirii fluierului) nu au fost în măsură să aducă precizări cronologice de substanță, situații concludente au fost înregistrate în sectorul celor trei biserici ce s-au succedat la poalele monticolului, pe mica terasă îngustă de pe malul stâng al Dâmboviței. Momentul de final al celei mai vechi dintre aceste biserici (cea cu nr. 3, cercetată în etape între 1965 și 1981: un edificiu de tip sală, cu ziduri din blocuri mari de piatră cioplite rectangular, prinse cu mortar de var, și cu pereți pictați în frescă de factură bizantină), distrusă probabil de un cutremur survenit cândva în prima jumătate a sec. al XIII-lea, cel mai târziu la mijlocul secolului, este suficient de bine ancorat în timp inclusiv prin intermediul descoperirilor monetare<sup>37</sup>.

Cronologia finalului bisericii nr. 3 este în măsură să ofere, chiar și indirect, un suficient de generos *terminus ante quem* referitor la începuturile unei astfel de comunități medievale solide și prospere, dispunând atât de autoritatea necesară cât și de potențialul economic ce-i vor permite – într-o vreme și într-un areal geografic în care bordeiul, ca peisaj de habitat, era regula și nu excepția – înălțarea unui edificiu impozant, cu ziduri de piatră groase de peste 1 m, cu suprafața interioară de aproape 60 m<sup>2</sup> (spre comparație, aproximativ pe jumătatea primei biserici voievodale de la Curtea de Argeș, „Argeș I”, construită în sec. al

<sup>35</sup> Apud *Ibidem*, p. 170.

<sup>36</sup> D. V. Rosetti, *Cetățeni-Argeș...*, p. 261; C. Neagoe, M. Păduraru, *Mărturii controversate despre tabăra lui Mihai Viteazul de la Stoenеști (septembrie-octombrie 1595)*, în „Argesis”, Seria Istorie, X, 2001, p. 103-112.

<sup>37</sup> D. V. Rosetti, *Raport preliminar asupra cercetărilor întreprinse la complexul de monumente feudale de la Cetățeni-Argeș în anul 1965*, în „Monumente istorice. Studii și materiale de restaurare”, II, 1969, p. 94-98; L. Chișescu, Sp. Cristocea, A. Sion, *Cercetările arheologice efectuate la complexul de monumente feudale de la Cetățeni, jud. Argeș*, în „Cercetări Arheologice”, VI, 1983, p. 59-73, fig. 1, 3-11/1-5; Idem, *Cercetările arheologice de la complexul monumentelor feudale de la Cetățeni, jud. Argeș*, în „Materiale și cercetări arheologice”, XVI, 1986 (A XVI-a Sesiune anuală de rapoarte arheologice, Vaslui, 1982), p. 277-281, fig. 1, 3, 4/1; L. Chișescu, A. Păunescu, *Monumente ale civilizației medievale românești din sec. al XIII-lea în centrul voievodal de la Cetățeni*, în „Muzeul Național”, VII, 1983, p. 121-126.



XIII-lea<sup>38</sup>) și opulent împodobit, chiar și pe dinafară<sup>39</sup>, cu frescă în culori vii. Din această perspectivă, existența centrului medieval de la Cetățeni în formele sale plene, deplin constituit, la un orizont cronologic corespunzător sec. al XII-lea nu mai pare o ipoteză atât de improbabilă și riscantă<sup>40</sup>.

Prin urmare, pe măsură ce materialul arheologic databil va fi în măsură să sporească prin intermediul unor noi cercetări arheologice la Cetățeni, sau prin re-evaluarea inventarului deja adus la lumină de săpăturile mai vechi, ne exprimăm încrederea că piesa prezentată aici s-ar putea constitui într-un prim indiciu care să susțină în mod direct împingerea înapoi în timp cu măcar un secol a viețuirii medievale din acest sit.

#### A MUSICAL INSTRUMENT FROM CETĂȚENI AND AN INTRIGUING DATE OF ABSOLUTE CHRONOLOGY

##### *Abstract*

The paper features a fragmentary flute made in a long bone of big bird (most likely a mountain eagle or a bald eagle) discovered in 2008 (not archeologically) along with numerous other animal bones and archeological artifacts (potsherds, arrowheads, nails etc.) dating back to the pre-Roman Late Iron Age and also to the Middle Ages, on the tip of the „Cetățuia Negru Vodă” rocky hillock from Cetățeni. Here a fortress functioned during the Late Iron Age, and again in the Middle Ages, connected to the settlement from the foot of the cliff, spread along the left bank of Dâmbovița river. Today the top of the hillock is occupied by an Orthodox monastery. Radiocarbon dating of the bird bone from which the flute was made indicates a clear date around 1100 AD. This date is quite early for the medieval fortress and settlement of Cetățeni, but offers a not entirely improbable chronological hint, given that the oldest traces of medieval habitation here dates back to the 13th century at the latest.

<sup>38</sup> N. Constantinescu, *Curtea de Argeș, 1200-1400. Asupra începuturilor Țării Românești*, Editura Academiei R.S.R., București, 1984, p. 92, fig. 45.

<sup>39</sup> L. Chițescu, Sp. Cristoce, A. Sion, *op. cit.*, p. 278.

<sup>40</sup> Un alt argument este dat de mormântul nr. 9 („cu lespezi de piatră”) din cimitirul așezării, cu monedă bizantină în inventar, emisă în prima jumătate a sec. al XIII-lea fie de Alexios III Angelos Comnen (1195-1203), fie de Ioan III Ducas Vatatzes (1222-1254), și care a deranjat în mod evident o înmormântare anterioară (L. Chițescu, *op. cit.*, p. 181, fig. 17, nota 70).