

DESCOPERIRI ȘI CERCETĂRI ARHEOLOGICE ÎN ARGEȘ *

N. MATEESCU

Arheologia ca disciplină istorică, constituie un important izvor de cunoaștere a dezvoltării social-economice, din cele mai vechi timpuri pînă în orînduirea feudală¹. Datorită cercetărilor arheologice au fost scoase la lumină mii și mii de dovezi cultural-materiale cu ajutorul cărora s-a întregit tabloul evoluției societății omenеști, mai ales pentru perioadele foarte îndepărtate ale istoriei pentru care nu există izvoare scrise.

Integrîndu-se în planul general de studiere aprofundată a trecutului istoric al României, Muzeul din Pitești, deși unitate tînăra (12 ani de existență) se prezintă astăzi cu un bogat repertoriu de cercetări arheologice. Ca urmare a acestui fapt s-au descoperit în zona Argeșului noi culturi materiale atît pentru epoca străveche cît și pentru perioada de trecere la feudalism.

Importantele descoperiri paleolitice din țara noastră în rîndul cărora un loc de seamă îl ocupă cele de pe Valea Dîrjovului, au constituit punctul de plecare pentru cercetările de pe văile Mozacului, Dîmbovnicului, Neajlovului și Argeșului. Principalele rezultate ale cercetărilor acestor văi constă în descoperirea unei serii de unelte paleolitice², precum și în lărgirea ariei culturii de prund în România³, iar teritoriul Argeșului s-a circumscris în zona în care s-au desfășurat fazele timpurii ale procesului de antropogeneză.

Pentru perioada neolitică s-au făcut numeroase cercetări de suprafață, soldate cu depistarea a noi stațiuni din acea vreme și colectarea de numeroase piese muzeistice, între care amintim un depozit de unelte de silex de la Deagurile, aparținînd culturii Criș, dar și săpături sistematice. Așa, de pildă, cercetarea exhaustivă a așezării de la Teiu a dovedit că tell-urile aparținînd culturii Gumelnița, atunci cînd nu aveau întărituri

* Materialul se referă la descoperirile arheologice de pe fostul teritoriu al regiunii Argeș.

¹ D. Berciu. La izvoarele istoriei, București, 1967.

² I. Nania. O nouă descoperire din paleoliticul inferior în regiunea Argeș, S.C.I.V., XV, 4, 1964.

³ I. Nania. Aria culturii de prund în România, Studii și comunicări. 1968. Muzeul din Pitești.

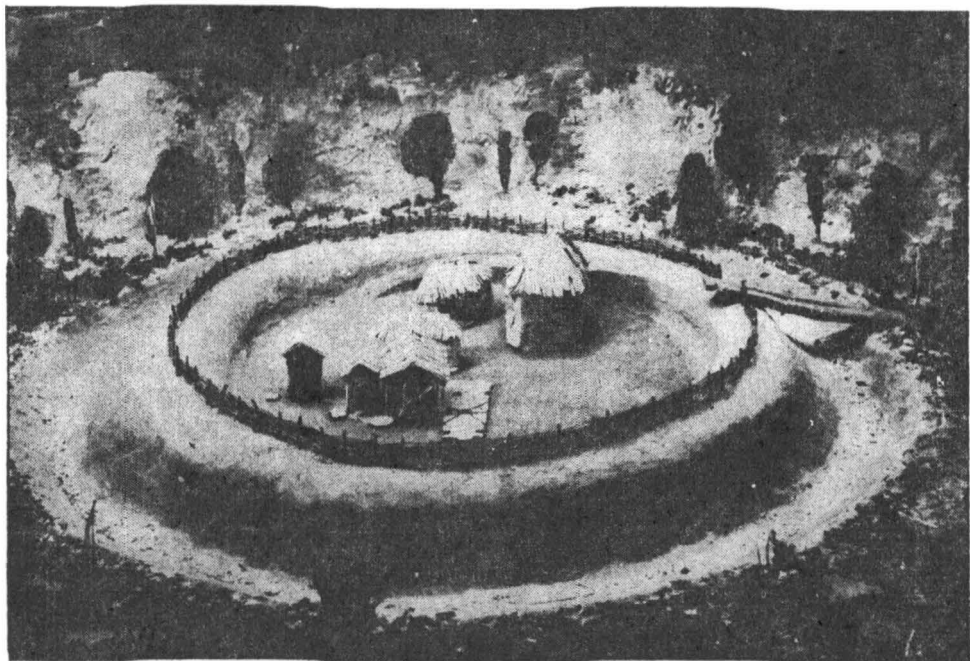


Fig. 1 — Macheta aşezării neolitice de la Teiu

naturale erau fortificate cu valuri și șanțuri de apărare⁴. Fortificația de la Teiu a fost întregită ulterior „cu un gard format din trunchiuri de copaci îngropați drept babe, la distanțe de circa 1 metru, printre care se împleteau ramuri drepte și lungi de copaci”⁵. Locuințele erau de formă dreptunghiulară, cu podelele realizate din lut care apoi se ardea, iar pereții laterali din nuiele împletite printre stâlpi peste care se aplica apoi lut. Acoperișul, în două ape, era format dintr-o bîrnă centrală pe care se sprijineau căpriorii. Ca material pentru înveliș s-a folosit stuful și papura⁶. Socotim ca foarte important folosirea muzeistică a materialului de la Teiu, care a dat posibilitatea reconstituirii printr-o machetă a aşezării, precum și prezentarea întregii game de unelte folosite de locuitorii aşezării respective, începînd cu percutoare, lame de silex, răzuitoare, topoare neperforate și perforate, dălțițe, vîrfuri de lănci și săgeți, acestea toate din piatră și silex, apoi unelte din os ca : sule, ace, străpungătoare, o săpăligă și un brăzdar de plug. Greutățile pentru războiul de țesut și plasele de pescuit, destul de numeroase, ca și fusaiolele erau confecționate din lut ars. Cele mai puțin reprezentate sînt uneltele din cupru. S-au descoperit un topor, un ac și două sule. În ce privește însă ceramica se impune a remarca de la început cantitatea

⁴ S. Morintz. Tipuri de aşezări și sisteme de fortificație și de împrejmuire în cultura Gumelnița, S.C.I.V. 2. XIII, 1962. I. Nania. Locuitorii gumelnițeni în lumina cercetărilor de la Teiu. Studii și articole de istorie, IX, 1967.

⁵ I. Nania, op. cit.

⁶ Ibidem

foarte mare de vase întregi și întregibile precum și deosebita grijă cu care au fost lucrate și ornamentate unele dintre acestea.

Inventarul materialelor descoperite la Teiu vorbește și despre principalele ocupații ale locuitorilor așezării: agricultura, creșterea vitelor și vânătoarea, iar ca meșteșuguri: olăritul, torsul, țesutul, prelucrarea pieilor.

Epoca bronzului a fost mai puțin cercetată. Totuși datorită perieghazelor se cunosc astăzi o serie de așezări din această perioadă, așezări ce urmează a fi cercetate sistematic în viitorul apropiat. Se poate însă trage de pe acum concluzia că în epoca bronzului teritoriul județului Argeș a fost intens locuit.

Prima epocă a fierului, reprezentată prin numeroase dovezi existente mai ales în zona subcarpatică argeșeană, a fost și va fi intens cercetată. Caracteristic pentru zona mai sus amintită ca și pentru subcarpații Olteniei este grupul cultural Ferigile, datînd din perioada de sfîrșit a Hallstattului⁷.

În județul Argeș s-au cercetat pînă acum două necropole aparținînd acestui grup, cea de la Curtea de Argeș și de la Tigveni⁸; urmînd ca în acest an să înceapă explorarea celei de la Țițești. Din observațiile preliminare, făcute cu ocazia săpăturilor din anul 1965 de la Tigveni, a reieșit existența unor aspecte comune cu principalele cimitire tipic Ferigile, dar și unele aspecte locale ca de pildă depunerea inventarului funerar pe un strat de pietre special amenajat, precum și construcția deosebită a tumulilor, care spre deosebire de Curtea de Argeș, pentru a face comparația cu cel mai apropiat punct și unde bolovanii erau așezați de obicei pe un singur strat sau cel mult pe 2—3 straturi, la Tigveni întreaga manta a tumulilor s-a ridicat exclusiv din pietre de rîu.

Tot în zona Argeș mai sînt de menționat necropolele de la Teiu și Beleți-Negrești⁹; semnalate deocamdată de cercetările de suprafață, dar care fără îndoială vor fi cercetate în viitor datorită marii importanțe pe care o prezintă cunoașterea aprofundată a tuturor problemelor legate de perioada de sfîrșit a primei epoci a fierului, perioadă în care se pun bazele culturii geto-dacice, din cea de a doua epocă a fierului.

Concluzionînd despre perioada hallstattiană tîrzie se poate spune, fără teama de a greși, că toată zona Argeșului a fost locuită din plin. Așa se explică de ce în a doua epocă a fierului se dezvoltă pe acest teritoriu o serie de așezări geto-dacice foarte importante. Între acestea un loc de seamă îl ocupă așezarea de la Cetățeni. Situată pe cursul superior al riului Dîmbovița, nu departe de pasul Bran, avînd posibilitatea de legătură pe cursul Dîmboviței și Argeșului cu Dunărea, sau pe drumul paralel cu cursul apelor amintite, toate acestea conferă așezării rolul unui important centru economic, în care se făceau schimburi comerciale atît între dacii de la nord și sud de Carpați, precum și între

⁷ Al. Vulpe. Necropola hallstattiană Ferigile, monografie arheologică, București, 1967

⁸ Al. Vulpe, Eug. Popescu. Date noi privind grupul Ferigile în Argeș. Studii și comunicări. 1968. Muzeul Pitești.

⁹ Ibidem

aceștia și Arhipelagul Egeean și Orientul Apropiat. Principalele produse de import constau din vinuri, uleiuri, ceramică de lux și podoabe, exportându-se piei, blănuri și carne sărată ¹⁰.

Prezența unui depozit de unelte agricole, precum și a zgurei metalice și a uneltelor de prelucrare a minereurilor, dovedește practicarea agriculturii și a metalurgiei, după cum resturile osteologice de animale domestice și sălbatice atestă creșterea vitelor și vânătoarea.

În a sa lucrare „Așezări getice din Muntenia” ¹¹, Radu Vulpe înscrie Cetățenii în rîndul celor mai de seamă așezări de acest gen, scoțînd în evidență similitudinea resturilor de cultură materială de la Popești — pe Argeș — cu cele de la Cetățeni. Adăugînd la aceasta faptul că viața celei din urmă s-a desfășurat pe o perioadă foarte lungă, din sec. III î.e.n. și pînă în sec. I e.n. inclusiv, reiese și mai clar deosebita importanță pe care a jucat-o emporium-ul de la Cetățeni în desfășurarea procesului de dezvoltare istorică a geto-dacilor din bazinul Argeșului.

Cercetarea perioadei stăpînirii romane și a conviețuirii celor două elemente etnice — dacii și romanii — precum și a continuității daco-romanilor după retragerea aureliană, a ocupat un loc de seamă în planul de cercetare științifică a muzeelor argeșene. Rodul acestei strădanii, la care au participat o serie de cercetători de la Institutul de Arheologie al Academiei Republicii Socialiste România, a fost bogat.

În 1962 s-au reînceput săpăturile de la castrul roman Jidava. Deși s-a lucrat în condiții deosebit de grele, create mai ales de faptul că ruinele castrului au suferit din cauza unor construcții moderne, s-a reușit să se obțină numeroase date prețioase despre desfășurarea vieții militare, precum și a sistemului de construcție de la Jidava.

Zidul de incintă, dezvelit în cea mai mare parte, a oferit o serie de date noi. S-a constatat astfel că numărul turnurilor este mult mai mare decît cel presupus de D. Butculescu și Gr. Tocilescu — P. Polonic ¹², cele laterale avînd forma rectangulară, iar cele de la colțuri fiind semi-circulare.

Pretorium-ul a fost recercetat recoltîndu-se un numeros material muzeistic, mai ales arme și dezvelindu-se o serie de încăperi necunoscute pînă acum. Horreum-ul a fost dezvelit în întregime și consolidat. Săpături intense s-au făcut și în interiorul turnurilor și zona celor patru porți. Peste tot unde s-au dezvelit zidurile, acestea au fost consolidate, întrucît pe lîngă cercetarea științifică propriu-zisă se urmărește crearea la Jidava a unui punct turistic și a unui muzeu al limesului transalutan. Dată fiind importanța deosebită pe care castrul o deține în rezolvarea unor probleme capitale pentru istoria patriei ¹³, cercetările vor continua și în viitor.

¹⁰ Fl. Mîrțu. Contribuții la cunoașterea vieții dacilor de pe valea superioară a riului Dimbovița. Studii și articole de istorie, V, 1963.

¹¹ Radu Vulpe. Așezări getice din Muntenia, 1966.

¹² Em. Popescu, Eug. Popescu. Castrul roman Jidava-Cîmpulung. Studii și comunicări 1968, Muzeul Pitești.

¹³ Ibidem

Mult controversata problemă a vieții dacilor liberi din vestul Munteniei și a romanizării acestora, a căpătat un răspuns pozitiv prin săpăturile de la Chilia¹⁴ și Mătășaru¹⁵.

La Chilia s-a documentat prezența unei populații dace din sec. al III-lea e.n., care se afla într-un înaintat grad de romanizare, iar la Mătășaru, datorită descoperirilor din sec. II—III e.n., s-a documentat pentru prima dată prezența populației autohtone cu un secol mai devreme decât se credea până acum, impunându-se revizuirea datelor de început a tuturor așezărilor de tip Militari-Mătășaru. În lumina acestor cercetări, întregul tablou istoric al Munteniei din sec. II—III e.n. își schimbă înfățișarea, căpătând certitudine faptul că în această perioadă teritoriul amintit este treptat ocupat de către daci și carpi. Ca o consecință a acestui fapt, sarmații care pătrunseră în această zonă, sînt împinși spre est¹⁶.

La numai cîteva sute de metri de așezarea de la Mătășaru, pe teritoriul comunei Mogoșani s-a cercetat o necropolă birituală din sec. IV. e.n. aparținînd culturii Sintana de Mureș. În cuprinsul acestui cimitir sînt prezente mai multe elemente etnice, migratorii, care în decursul sec. IV se opresc vremelnice pe teritoriul Munteniei, ajungînd pînă la rîurile Vedea și Argeș, fiind apoi împinse la sud de Dunăre de noul val de migratori huno-alani¹⁷.

Elementul cel mai semnificativ care trebuie reținut vorbind despre descoperirile de la Mogoșani, ca de altfel de întreaga cultură Sintana de Mureș, este influența pe care purtătorii acestei culturi o suferă din lumea romană, implicit și din romanitatea de pe teritoriul patriei noastre, dar mai ales trebuie subliniat că alături de migratorii sînt prezente elemente etnice băstinașe daco-romane și carpice care continuă să locuiască pe aceste meleaguri și conviețuiesc cu noii veniți, așa cum se va întîmpla și în secolele următoare pînă la formarea limbii și poporului român¹⁸.

O altă descoperire de seamă a Muzeului din Pitești datînd din mileniul I e.n. a fost aceea din 1959 de la Ipotești. Deși pînă acum nu s-a publicat o lucrare de sinteză asupra acestor săpături, prin analogie cu descoperirile similare de la Cîndești-Buzău, făcute în aceeași vreme de către Muzeul din Ploiești și a altor cercetări ulterioare, sîntem astăzi în măsură de a cunoaște o serie de date foarte importante despre cultura Ipotești-Cîndești. Aceasta datează din sec. V—VII e.n. și aparține populației locale; s-a format în sudul Carpaților ca un rezultat al legăturii permanente al romanității de la nord de Dunăre cu cea de la sud și apoi cu cultura bizantină.

¹⁴ S. Morintz. Săpăturile de la Chilia, M.C.A., VIII, 1962.

¹⁵ Gh. Bichir, Eug. Popescu. Cercetările arheologice de la Mătășaru și contribuția lor la cunoașterea culturii materiale a dacilor liberi. Studii și comunicări. 1968, Muzeul Pitești.

¹⁶ Ibidem

¹⁷ Gh. Diaconu și Eug. Popescu. Necropola de la Mogoșani, manuscris.

¹⁸ Bucur Mitrea, C. Preda. Necropolele din sec. IV. e.n. în Muntenia, Buc., 1966

Elemente culturale Ipotești-Cindești pot fi urmărite în cultura străromânească Dridu¹⁹, documentată în Argeș prin cercetările de la Birlogu. Întrucît pînă acum nu s-au făcut aici decît săpături cu caracter informativ, rămîne ca în viitor să se pună un accent deosebit pe cercetarea acestei așezări pe care deocamdată ne mulțumim s-o semnalăm doar.

Argeșul, care după cum s-a văzut din cele arătate mai sus, a fost locuit fără întrerupere din cele mai vechi timpuri și pînă în momentul formării limbii și poporului român, va continua să fie și în feudalism o zonă la fel de populată, jucînd în continuare un rol deosebit de important în istoria poporului român. Argeșul a fost leagănul de formare a statului feudal Țara Românească. Încă înainte de acest important eveniment ținuturile Argeșului sînt cunoscute. Seneslau a avut în Argeș voievodatul său cu centrul la Titești și Arefu, iar Curtea de Argeș și Cîmpulung au fost primele capitale ale Țării Românești. Argeșul păstrează din acele vremuri de glorie numeroase monumente arhitectonice, între care un loc de seamă îl ocupă Curtea și Biserica Domnească din Curtea de Argeș.

După ce ani de-a rîndul a fost lăsat în paragină, la începutul secolului nostru acest ansamblu arhitectural a reintrat în atenția istoricilor și arhitecților. O primă măsură a fost aceea a restaurării bisericii în anul 1911, apoi în 1923 refacerea zidurilor curții și incintei domnești, după ce între anii 1920—1922 se făcuse săpături arheologice de către V. Drăghiceanu. Întrucît unele din observațiile făcute cu această ocazie au fost eronate, iar cercetarea arheologică nu a epuizat toate problemele, dar mai ales datorită faptului că de cunoașterea aprofundată a istoriei așezării și curții domnești de la Argeș depinde rezolvarea unor probleme deosebite ale istoriei patriei, în anul 1967 au reînceput cercetările arheologice de data aceasta cu o amploare deosebită și convingerea că numai o cercetare exhaustivă va face lumină deplină asupra rolului curții de la Argeș în procesul închegării primului stat feudal românesc.

Deja, în urma campaniei din 1967, s-au găsit dovezi (mai ales ceramică) care datează din a doua jumătate a sec. XIII și începutul sec. XIV, deci înainte de zidirea casei domnești din partea sudică a complexului respectiv²⁰.

La Cetățeni s-au făcut, de asemenea, importante descoperiri aparținînd feudalismului. Între cele mai de seamă mărturii de aici se înscriu două biserici, una datînd din secolul XIII iar alta din prima jumătate a sec. XVII. Deosebit de aceasta s-au descoperit resturile unui zid masiv, gros de șase metri, care bara valea Dîmboviței. Descoperitorul îi atribuie acestuia un rol de apărare, mai întîi împotriva cumanilor, apoi împotriva oștilor invadatoare maghiare și chiar punct de vamă²¹.

Ca material arheologic deosebit, recoltat la Cetățeni, menționăm resturi de frescă din bisericile amintite, arme, obiecte de podoabă, ce-

¹⁹ V. Teodorescu. Despre cultura Ipotești-Cindești în lumina cercetărilor arheologice din nord-vestul Munteniei, S.C.I.V. 4, XV, 1964.

²⁰ N. Constantinescu. Cercetarea arheologică de la Curtea Domnească din Argeș, 1967. Studii și comunicări, 1968, Muzeul Pitești.

²¹ D. V. Rosetti. Șantierul arheologic Cetățeni, M.C.A., VIII, 1962.

ramică și o cantitate foarte mare de material feros descoperit într-un atelier datat în sec. XIV.

Pentru a încheia scurta prezentare a celor mai de seamă descoperiri din Argeș amintim și descoperirile de tezaure monetare și de podoabe.

Deși puține ca număr, la Cetățeni s-au descoperit monede dacice și un tezaur de monede republicane romane. Muzeul din Pitești este posesorul a două frumoase tezaure dacice datind din sec. I î.e.n. Unul din ele a fost descoperit în așezarea de la Bălănești-Olt, iar al doilea la Rociu. În prima așezare s-a și făcut un sondaj de informare care a adus o serie de date noi cu privire la începuturile culturii geto-dacice în Cîmpia Română²², iar la Rociu urmează ca în următorii ani să se facă săpături sistematice.

Din perioada stăpînirii romane, s-a descoperit la Sîmburești-Olt un tezaur de denari imperiali, romani; din perioada feudală un tezaur de plăștri turcești descoperit la Deagurile, un altul de la Davidești compus din plăștri turcești și ducați raguzani și, în sfîrșit, tezaurul de la Filfani, compus din taleri austrieci, ducați olandezi și diverse monede turcești.

Cercetările arheologice făcute în zona Argeșului în ultimii 8 ani mai ales cu concursul unor entuziaste cadre ale Muzeului din Pitești și a unor colaboratori ai Institutului de arheologie al Academiei Republicii Socialiste România, au avut rezultate de o certă valoare istorică. Ele au relevat în același timp faptul că Argeșul — care a constituit vatra de formare a Țării Românești, poartă mărturii deosebit de importante privind existența civilizației umane din mileniiile anterioare, fiind astfel un leagăn de cultură materială și spirituală din cele mai străvechi, cu un însemnat rol în istoria patriei.

Considerăm că etapa relativ foarte scurtă de fructuoase cercetări și descoperiri ale Muzeului județean Argeș, nu a epuizat nici pe departe posibilitățile în acest sens, această zonă totuși încă puțin cercetată oferind în continuare un vast cîmp tematic și material pentru noi studii și cercetări care vor spori în anii viitori tezaurul pietrelor nestemate care contribuie la completarea edificiului menit să reconstituie și clarifice mai profund toate etapele de dezvoltare a poporului nostru începînd din cele mai vechi timpuri.

DÉCOUVERTES ET RECHERCHES ARCHÉOLOGIQUES DANS LE DÉPARTEMENT D'ARGEȘ

RESUMÉ

Dans cet article on fait une brève présentation des plus importantes découvertes de la région d'Arges, en reliefant à la fois l'activité de recherche du Musée de département d'Arges.

Ce qui constitue le point de départ c'est la recherche de l'époque paléolithique, effectuée dans les vallées de Dirjov, Mozacu, Dîmbovnic,

²² Eug. Popescu. O nouă descoperire de „tip Alexandria” în așezarea de la Bălănești. Studii și comunicări, 1968, Muzeul Pitești.

Neajlov dans l'aire de „pebble culture“ („cultura de prund“) et dans le processus anthropogénèse sur la teritoirre de nôtre pays.

Pour la période néolithique on a entièrement decouvert l'établissement type Gumelnița à Teiu. Le matériel decouvert montre quelles étaient les principales préoccupations des habitants d'ici : l'agriculture, l'élevage et la chasse, la poterie, le filage, la tissage et façonage des peaux.

L'époque du bronze est documentée seulement par périegeses.

En echange, la première époque du fer est représentée par de nombreuses épreuves surtout dans la zone sous-carpatique d'Argeș, où on a decouvert une série de nécropoles appartenant au groupe culturel „Ferigele“, comme celles de Tigveni, Curtea de Argeș, en restant à commencer aussi la recherche sistematique des nécropoles de Țițești et Beletești-Negrești.

Pour la deuxième époque du fer sont mentionnées une série d'établissements gëto-daces très importants, surtout celui de Cetățeni, du cours supérieure de la rivière de Dimbovița, établissement qui présente des ressemblances avec celui de Popești sur Argeș.

Une place particulière, important dans ce plan de recherche scientifique du musée est occupée par l'étude de la période de la domination romaine et de la continuité des Daco-Romains après la retraite aurelienne. Dans ce but, on a repris en 1962, les fouilles archéologiques dans le castrum romain Jidava-Cimpulung.

Les fouilles de Chilia et Mătăsarui ont apporté une importante contribution dans l'étude du problème des Daces libres de l'ouest de Muntenia de II—III-ème siècle de nôtre ère.

Sur le territoire du village Mogoșani on a decouvert une nécropole birituelle de IV-ère siècle n.è., qui apporte une nouvelle contribution à la connaissance de la culture Sintana de Mureș.

L'importante decouverte d'Ipotești, — analogue à celle de Cindești-Buzău, a été faite tout aussi par le Musée d'Argeș et à Birlogu on a decouvert un établissement qui s'encadre dans l'aire de la culture Dridu.

À la fin on montre le rôle de la zone d'Argeș dans le processus de formation de l'état féodal Țara Românească.

Extrêmement importantes pour ce problème sont les amples recherches qui s'effectuent à Curtea de Argeș particulièrement à l'enceinte de la cour et de l'église voevodal et à Cetățeni.

À la fin de l'article sont mentionnées aussi les decouvertes de trésors monétaires et de parures de Cetățeni, Bălănești-Olt, Rociu, Sîmburești-Olt, Deagurile, Davidești, Filfani qui datent de différentes périodes de l'histoire de notre patrie.

