

CERCETĂRILE ARHEOLOGICE DE LA MĂTĂSARU ȘI CONTRIBUȚIA LOR LA CUNOAȘTEREA CULTURII MATERIALE A DACILOR LIBERI

GH. BICHIR, EUGENIA POPESCU

Comuna Mătăsaru se află la 60 km N.V. de București și 53 km V.S. de Pitești. Ea este situată în cîmpia subcolinară cuaternară care se întinde la poalele dealurilor Mătăsarului.

Teritoriul comunei este tăiat de șoseaua națională și calea ferată București—Pitești, iar în antichitate trecea pe aici „Brazda lui Novac de nord“, a cărui traseu trebuie situat între cele două artere de circulație amintite mai sus.

La sud de calea ferată și respectiv „Brazda lui Novac“ se află satul Tetcoiu, al cărui teritoriu este delimitat de pîraiele Tinoasa spre vest și sud-vest și Răstoaca spre est și nord-est.

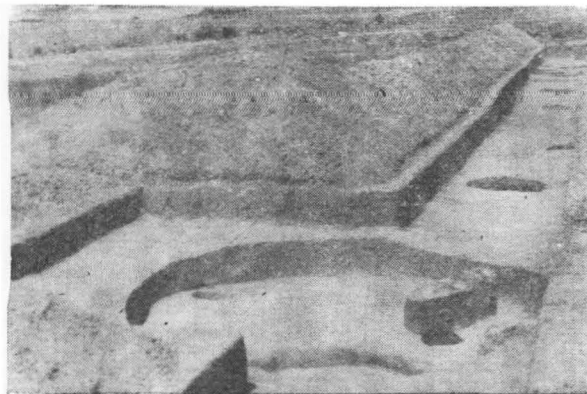
La cca. 7—800 m vest de satul Tetcoiu, pe malul pîriului Tinoasa, se află stațiunea arheologică, distrusă în parte de două cariere de nisip și arăturile adînci făcute cu tractorul. Stațiunea a fost semnalată de Fl. Mogoșanu, care în toamna anului 1961 a adus la Institutul de Arheologie o urnă cu capac, descoperită în vara aceluiași an de săteanul Constantin Ștefan, cînd scotea nisip.

Data fiind importanța științifică a obiectivului, Institutul de Arheologie, în colaborare cu Muzeul Argeș, au efectuat săpături arheologice în perioada anilor 1962—1966, identificînd resturi de locuire din diverse epoci istorice, grupate în cadrul unei așezări și al unei necropole¹.

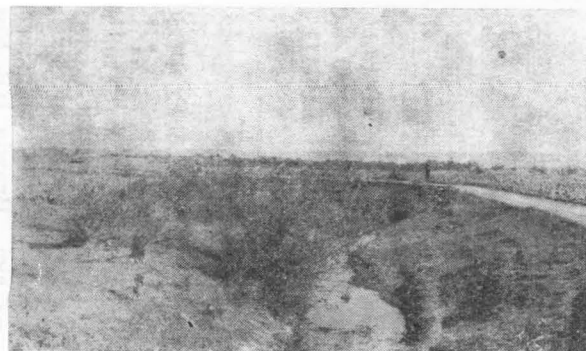
În timp ce necropola a fost distrusă aproape complet (fig. 1/2), nu s-au putut salva decît nouă morminte, așezarea a rămas aproape întregă, cu excepția zonei de nord-vest, afectată de cariera de nisip și a ultimului nivel de locuire distrus în parte de arăturile adînci făcute cu tractorul (s-a desfundat terenul), în perioada anilor 1943—1945. Ulterior, terenul a devenit izlaz pentru vite, iar în prezent este din nou cultivat.

Intrucît pînă în prezent nu a apărut nici un raport de săpături despre Mătăsaru, prezentăm pe scurt descoperirile făcute în cadrul acestui important șantier arheologic.

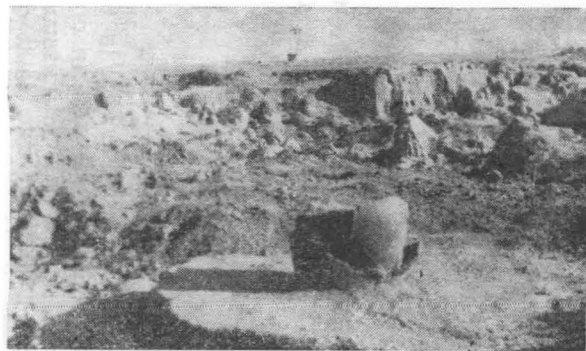
¹ Cf. Gh. Bichir și Eugenia Popescu, *Săpăturile arheologice de la Tetcoiu, Mătăsaru*, în *Materiale*, IX (în pregătire).



3—4



1



2

Fig. 1 — Mătășaru: 1, Albia pîriului Tinoasa în dreptul așezării; 2, Cariera de nisip care a distrus necropola, în prim plan un mormînt de incinerare distrus (urnă cenușie lucrată la roată); 3—4, Aspecte din timpul săpăturilor în așezare

STRATIGRAFIA AȘEZĂRII

În cadrul așezării s-au identificat urme sporadice de tip Glina III și s-au surprins stratigrafic, în unele sectoare ale așezării, niveluri de locuire din prima și a doua epocă a fierului. Stratul de cultură cel mai reprezentativ aparține complexului Militari-Chilia, iar cel mai târziu epocii feudale, acesta fiind distrus aproape complet de muncile agricole.

Stratigrafia geo-arheologică se prezintă astfel : solul humic, brun-negru, formînd stratul vegetal arat, în care se găsesc antrenate cioburi și oase de animale (grosimea solului vegetal-arat, variînd, în funcție de adîncimea la care a pătruns fierul plugului, între 0,15—0,40 m) ; urmează apoi o pătură de loess degradat a cărui culoare brună-cenușie în partea superioară corespunde stratului de cultură de tip Chilia-Militari, iar la bază, de culoare galben-murdară, stratului de cultură din prima și a doua epocă a fierului. Pătura de loess continuă și sub stratul de cultură, unde capătă o culoare din ce în ce mai gălbuie. Spre bază, stratul conține tot mai mult nisip și este din ce în ce mai sărac în calcar, pînă ce se transformă într-un nisip fin, cu multă mică, fără urme de stratificare. Printre lentilele de nisip se intercalează lentile de pietriș. Oxizii de fier colorează pe alocuri în roșu nisipul, îmbrăcînd într-o crustă de gres feruginos diversele rădăcini care au pătruns la această adîncime.

În ordine cronologică descoperirile din așezare se prezintă astfel :

Cultura Glina III — Schneckenberg. În zona vestică a așezării au apărut sporadic cioburi de tip Glina și chiar un mormînt. Așezarea din această vreme se află pe malul drept al Tinoasei, pe teritoriul satului Pădureni, com. Mogoșani, unde cu ocazia săpării necropolei din sec. IV, Gh. Diaconu și Eugenia Popescu au dat și de un bordei de tip Glina. Așezarea de la începutul epocii bronzului se întinde pe platou, la vest-nord-vest de necropola din sec. IV și a fost suprapusă de așezarea acestei necropole. Aici s-a găsit și un topor-ciocan de piatră, perforat. Fragmentele ceramice descoperite permit să precizăm că așezarea aparține etapei târzii a culturii Glina și corespunde în timp fazei Schneckenberg B. Lucrările agricole și așezarea din sec. IV au distrus complet stratul de cultură de la începutul epocii bronzului.

Cultura Basarabi. Urmele de locuire din prima epocă a fierului au putut fi stratigrafiate în partea nordică a săpăturii unde s-au identificat și cîteva gropi de provizii, sărace în material. În una din gropi s-au găsit fragmente dintr-o vatră de foc portativă.

Judecînd după materialul descoperit reiese că locuirea a fost de scurtă durată și nu s-a întins spre limita de nord și nord-vest a așezării de tip Chilia-Militari, în zona actualei cariere de nisip (nr. 1). În porțiunea cercetată, stratul de cultură hallstattian a fost surprins numai în cîteva puncte, deoarece în rest a fost distrus de locuirea mai târzie.

Ceramica descoperită poate fi împărțită în două categorii : ceramică de uz comun și ceramică fină, arsă la roșu-cărămiziu, negru sau brun-castaniu. Cioburile, aparținînd speciei de uz comun, provin în general de la vase-borcan, ornamentate cu briuri crestate sau alveolate, iar cele din pastă fină sînt de la cești și străchini cu marginea înclinată în interior, ornamentate cu caneluri oblice, însoțite adesea de proeminențe sau avînd marginea fațetată, ornament specific culturii Basarabi. În

șanțul X s-a găsit și o figurină zoomorfa de lut ; avînd capul și coada ruptă din vechime, nu putem preciza în ce măsură figurina își găsește analogii în „turma“ de la Lechința și Mureș².

Epoca geto-dacică. Urmele arheologice din a doua epocă a fierului ca și cele din Hallstatt sînt puține. Ele se găsesc grupate în special în zona sudică și sud-estică a săpăturii, unde s-au putut identifica și două bordeie, de formă rotund-ovală. Bordeiele sînt de mici dimensiuni și nu au vetre de foc. În jurul lor se aflau gropi de provizii de formă cilindrică sau tronconică, sărace în material.

Ceramica recoltată este puțină și fragmentară. Lipsește ceramica elenistică de import. Interesante pentru datarea așezării sînt două fibule de bronz ; una găsită la suprafața solului, iar alta în stratul de cultură. Fibula descoperită în strat este specifică secolului II î.e.n., iar cea găsită în arătură pare a indica o dată mai veche, eventual sec. III î.e.n.

În funcție de aceste fibule și materialul ceramic descoperit, așezarea se datează în sec. III—II î.e.n.

O altă așezare getică se află la cca. 700 m nord-vest de aceasta, pe teritoriul satului Pănești. Sondajele efectuate aici în anul 1964 a permis să se identifice un bordei și o groapă de provizii, din umplutura căroră s-a scos mai mult material ceramic decît din zona cercetată a așezării de la cariera de nisip.

Se întîlnesc aici toate cele trei categorii ceramice specifice Latène-ului geto-dacic ; ceramica de uz comun („poroasă“), lucrată cu mina ; ceramica neagră lustruită, lucrată tot cu mîna și ceramica fină cenușie, lucrată la roată. Din materialul adunat pot fi reconstituite următoarele forme : vasul borcan și ceașca dacică, din categoria ceramicii de uz comun ; fructiera și cana bitronconică, din cadrul ceramicii negre cu lustru ; fructiera și cana din cadrul ceramicii cenușii lucrate la roată.

Pe ceramica de uz comun sînt frecvente briurile în relief, alveolate și proeminențele cilindrice.

Ceramica descoperită permite datarea așezării în sec. II—I î.e.n.

În funcție de observațiile făcute pe teren se pare că așezarea getică de la carierele de nisip (Tinoasa-Tetcoiu) s-a mutat în cursul sec. II î.e.n., pe terasa Păneștilor, mult mai proeminentă și ferită de eventualele revărsări ale pîriului Tinoasa în anumite perioade ale anului. De asemenea, săparea gropilor de provizii și a bordeielor era avantajată aici de lipsa stratului de pietriș și de adîncimea mai mare la care începea stratul de nisip.

Epoca feudală. Lăsăm la urmă așezarea de tip Chilia-Militari, deoarece ea ne va reține atenția în mod special și prezentăm pe scurt rezultatele cu privire la epoca feudală.

Resturile de locuire din epoca feudală se întind pe o suprafață de mai multe hectare, dar ele n-au putut fi stratigrafiate ; cioburi feudale apar frecvent în solul vegetal arat. În prima campanie de săpături, s-au

² Vezi K. Horedt, *Hallstädtische Tierfiguren aus Lechința de Mureș*, în *Dacia*, N. S., VII, 1963, p. 527—534, fig. 2/1—11 și fig. 6/1—6.

identificat și două funduri de semibordeie,³ care conțineau mult cărbune și cenușă; în unul din ele s-a găsit chiar un vas întregibil. Din restul inventarului așezării amintim câteva lame de cuțit, un ac de podoabă, două lulele turcești și câteva cuie de fier.

Observațiile făcute pe teren arată că resturile de locuire feudală se înmulțesc spre est și nord-est, întinzându-se pînă în apropierea bisericii din Tetcoiu. Pe baza materialelor de care dispunem, așezarea se datează în sec. XVII-XVIII. Cum planul bisericii și unele elemente arhitectonice indică construirea acestui lăcaș de cult în a doua jumătate a sec. al XVII-lea, este de presupus că biserica a aparținut satului feudal identificat de noi. Ipoteza este susținută și de faptul că pe teritoriul actual al satului Tetcoiu, nu se găsesc urme arheologice contemporane epocii de construcție a bisericii. Declarată monument istoric, biserica funcționează și astăzi. O restaurare a ei se impune, întrucît reparațiile făcute în decursul timpului au denaturat în bună parte forma inițială a monumentului.

COMPLEXUL MILITARI-CHILIA

Așezarea din această vreme este cea mai întinsă și a dat cel mai mult și mai variat material arheologic. Ea a constituit de altfel obiectivul principal și inițial al cercetării noastre. Deși stratul de cultură a fost distrus în parte cu ocazia desfundării terenului, totuși, în unele secțiuni s-au putut observa și în profil cele două niveluri de locuire bine documentate prin numeroase întretăieri de complexe și suprapuneri de vetre. Stratul de cultură propriu-zis era sărac în urme arheologice, în schimb, din bordeie, locuințe de suprafață și gropi de provizii s-a scos un bogat și interesant material, constînd din ceramică, unelte, arme și podoabe.

Pînă în prezent s-au identificat trei locuințe de suprafață (majoritatea lor au fost distruse de arăturile adinci) și peste 20 de bordeie. Adîncimea bordeielor era în funcție de adîncimea la care se afla stratul de nisip sau pietriș. Acolo unde stratul de nisip era mai la suprafață și complexele din această zonă erau mai puțin adînci. Bordeiele mai adînci au formă ovală sau rotund-ovală, iar cele mai puțin adînci (semibordeiele) aveau în mod frecvent forma rectangulară cu colțuri rotunjite și rar de tot ovală sau rotundă.

Cu excepția bordeiului nr. 3 (B₃), toate celelalte bordeie erau lipsite de vetre de foc. În mod obișnuit vetrele de foc se aflau în afara construcțiilor și aveau forma rotund-ovală, cu dimensiunile ce variau în jur de 0,70—0,80 m. Ele erau amenajate pe un pat de pietricele de riu, printre care se aflau adesea și cioburi mai vechi.

Locuințele de suprafață aveau forma patrulateră și în mijlocul lor erau nelipsite vetrele de foc, construite după sistemul amintit mai sus. Locuințele au fost făcute din chirpici pe un schelet de nuiele.

Bordeie de formă ovală sau rotundă se cunosc pentru această vreme la dacii liberi din Muntenia și Moldova la Poiana-Dulcești, Butnă-

³ Cf. Gh. Bichir, *Urme de locuire feudală la Traian-Zănești*, în S.C.I.V., 18, 2, 1967, p. 317, nota 9.

rești, Căbești, Văleni și Bălteni, iar în cadrul fostei provincii Dacia, la Obreja și Archiud ⁴.

La Maldăr, Poiana-Dulcești (Varniță) și în alte așezări, bordeiele ovale sau rotund-ovale coexistă cu semibordeiele rectangulare cu colțurile rotunjite, deci situație identică cu cea de la Mătăsaru.

Bordeiele de formă ovală sînt cunoscute și în Latène-ul geto-dacic la Piscul Crăsanilor, Giurgiu-Malu Roșu, Cățelu Nou, Tinganu, Sfintu Gheorghe-Iernut și Cernatul de Jos ⁵.

La București-Militari, pe „Cîmpul lui Boja” și la Chilia pe valea Ciorica s-a descoperit cite un singur semibordei de formă rectangulară cu colțurile rotunjite ⁶.

Probabil că forma ovală sau rotund-ovală la bordeiele adinci era preferată, deoarece acoperișul conic era și mai simplu de realizat și mai practic, decît unul în două sau patru „ape” (pante). Acoperișul conic era mai rezistent la vînt și la ploi și cerea mai puțin material constructiv (lemn, stuf, paie).

Locuințele de suprafață sînt de asemenea întîlnite la populațiile dacice, atît în epoca Latène, cit și în sec. II—III e.n. ⁷. Însuși sistemul de construcție al vetrelor este generalizat la geto-daci ⁸. În campania de săpături din 1966 s-a descoperit la Mătăsaru și un cuptor de copt piine, realizat din pămînt cruțat.

Asemenea cuptoare se cunosc în Latène la Poiana-Tecuci și Popești, iar în sec. II—III la Chilia, Bălteni și Poiana-Dulcești (Varniță) ⁹.

În apropierea bordeielor și locuințelor de suprafață sînt nelipsite gropile de provizii, îngrijit săpate. Pînă în prezent la Mătăsaru s-au descoperit peste 160 de gropi. Ele au forma de „butelie” și mai rar cilindrică. După deteriorare, gropile de provizii au servit ca depozite de gunoi. S-au identificat și unele gropi diforme din care s-a scos lut și nisip pentru diverse treburi gospodărești.

Așa cum am amîntit, inventarul așezării este bogat și variat, începînd cu uneltele și terminînd cu podoabele.

Uneltele sînt prezente prin fragmente de seceri, un cosor, două burghie, un topor fragmentar, dălțițe etc. Secerile sînt de tipul cu spin și au lama îngustă. Ele își găsesc bune analogii, în cadrul culturii Poienești ¹⁰. Cosorul (fig. 2/5) este de tipul celui descoperit la Cățelu Nou lîngă București ¹¹. Burghiele (fig. 2/3), folosite în special de rotari și

⁴ Vezi documentarea mai amplă și trimerile la Gh. Bichir, *La Civilisation des Carpes (II^e—III^e siècles de n.è.) à la lumière des fouilles archéologiques, in Dacia, N. S., XI, p. 177—224.*

⁵ *Ibidem*.

⁶ Cf. Vl. Zirra și Gh. Cazimir, *Unele rezultate ale săpăturilor arheologice de pe „Cîmpul lui Boja” din cartierul Militari, în Cercetări arheologice în București, I, 1963, p. 51—52 și fig. 4/1—2 și Sebastian Morintz, Săpăturile de la Chilia, în Materiale, VIII, p. 517.*

⁷ Vezi datele la Gh. Bichir, op. cit.

⁸ *Ibidem*.

⁹ Vezi datele problemei la Gh. Bichir, *Noi contribuții la cunoașterea culturii materiale a Carpilor, în S.C.I.V., 16, 4, 1965, p. 681—682 și nota 23.*

¹⁰ Vezi Gh. Bichir, op. cit., în *Dacia, N. S., XI, p. 181; idem, în S.C.I.V., 16, 4, p. 688—689.*

¹¹ Valeriu Leahu, *Raport asupra săpăturilor arheologice efectuate în 1960 la Cățelu Nou, în Cercetări arheologice în București, I, 1963, p. 30 și fig. 21/2.*

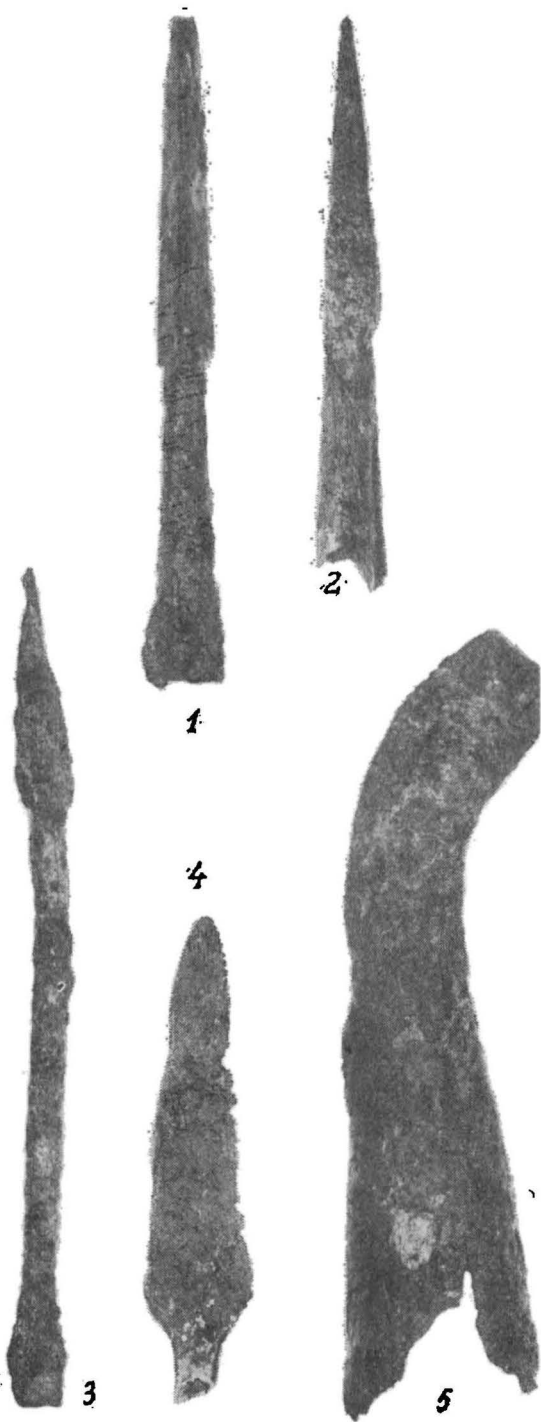


Fig. 2 — Mătășaru —
Așezare; arme și unelte
de fier (sec. II—III e.n.)

dogari își găsesc analogii identice în așezarea carpică de la Poiana-Dulcești (Varniță)¹². Dălțițele sînt bine cunoscute la geto-daci și nu mai insistăm asupra lor.



Fig. 3 — Mățăsaru — Așezare; 1—3 fibule de bronz; 4, linguriță de argint; 5, 7, cătărămi de bronz; 6, cataramă de argint (sec. II—III e.n.)

Din rîndul armelor amintim virfurile de lance, virfurile de săgeți și un pilum (fig. 2/1—2), toate de fier. Din seria de obiecte de uz casnic amintim lamele de cuțit de fier (fig. 2/4), scoabele, cuiele, sulele și acele de bronz sau fier, cheile de tip roman, lucrate din același metal, un clopoțel, cîteva fragmente de torți de la vase de metal, precum și unele bucăți de tablă de bronz, provenind de la obiecte a căror formă nu poate fi precizată.

Din rîndul podoabelor amintim: brățărilor de bronz, mărgelile de sticlă sau cornalină, de forme și mărimi diferite, fragmentele de oglinzi de tip sarmatic, fibulele de bronz, fier sau argint, cataramele (fig. 3/5—7) etc.

Interesante pentru datare sînt monedele în număr de 12. Monedele din sec. II e.n. sînt de argint și bronz, iar cele din sec. III e.n. numai

¹² Gh. Bichir, *op. cit.*, în *S.C.I.V.*, 16, 4, p. 689 și fig. 9.

de bronz. Cele mai timpurii monede sînt de la Antoninus Pius, iar cele mai tîrzii din perioada Galerius-Aurelian ¹³.

Destul de numeroase sînt fusaiiolele (fig. 5/1—6) și greutatea de lut piramidale, folosite fie ca suporturi pentru frigare (fig. 5/7—9), fie la războiul de țesut vertical. Într-un bordei s-au găsit nu mai puțin de 10 asemenea greutatea de dimensiuni relativ mari (0,15—0,20 m). Fusaiiolele sînt lucrate tot din pămînt și au forma tronconică, bitronconică sau cilindrică.

Un loc important în cadrul descoperirilor de la Mătăsaru îl ocupă ceramica, însă numărul de pagini pe care-l avem la dispoziție nu ne permite să insistăm asupra ei.

În linii generale ceramica se împarte în două grupe: ceramica lucrată cu mîna și ceramica lucrată la roată. Ceramica lucrată cu mîna reproduce în general, forme specifice lumii dacice, cum sînt ceașca (cu sau fără toartă) și vasul borcan cu marginea răsfrintă în afară, avînd uneori pe corp cîte un briu în relief crestă sau alveolat. În funcție de profil, se pot distinge mai multe variante ale vasului-borcan. Unele cești dacice poartă în interior urme de fum, dovadă că au fost folosite (în cadrul așezării) ca opaițe (lămpi), de cei mai săraci, căci cei înstăriți foloseau lucernele romane. Se cunosc și de la Mătăsaru și din alte

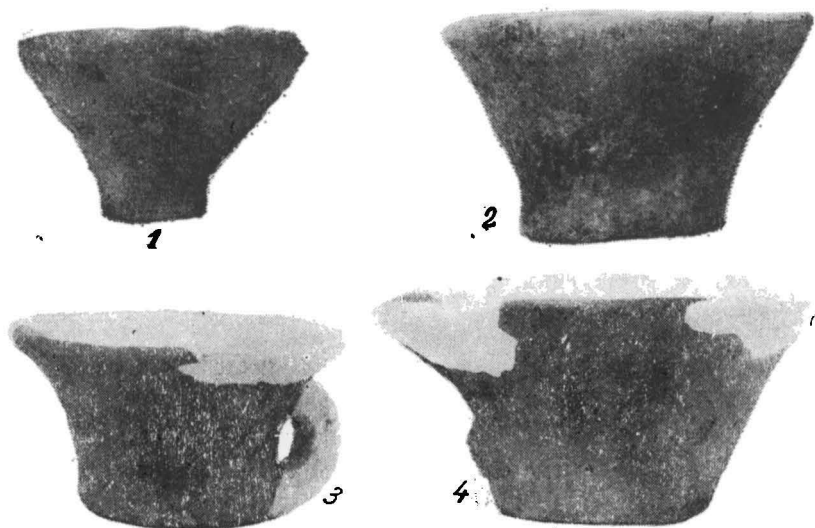


Fig. 4 — Mătăsaru — Așezare; cești dacice (sec. II—III c.n.)

așezări contemporane, săpate de Gh. Bichir și imitații locale după opaițele romane.

Ceramica lucrată la roată poate fi clasificată în două categorii: ceramica cenușie, lucrată la roată în tehnica tradițională dacică, repro-

¹³ Monedele au fost determinate la cabinetul numismatic al Institutului de Arheologie de B. Mitrea și C. Preda.

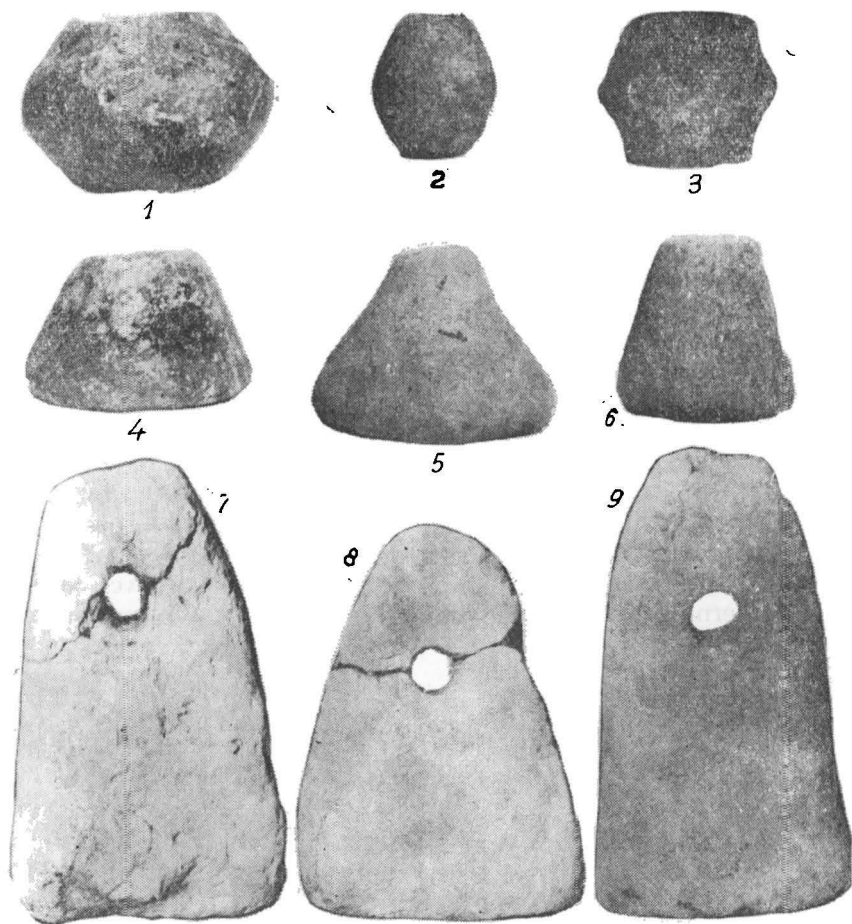


Fig. 5 — Mățăsaru — Așezare ; 1—6. fusaiole de lut ; 7—9, suporturi frigare (sec. II—III e.n.)

ducînd adesea forme contaminate de influența romană și ceramica de aspect zgrunțuros, care prin tehnica de lucru, forme și ornament, aminteste de ceramica de tip provincial roman¹⁴ și care se transmite în sec. IV, purtătorilor culturii Sintana de Mureș-Cerneahov.

Ceramica de import, relativ puțină, este reprezentată de fragmente de amfore, străchini și opațe, venite în special din Moesia și Dacia inferior.

Categoriile ceramice mai sus amintite sînt întilnite în ambele niveluri de locuire, dar prezintă anumite particularități specifice fiecărui nivel.

¹⁴ Cf. Gh. Bichir, *op. cit.*, în *S.C.I.V.*, 16, 4, 1965, p. 692.

În afară de puternica influență romană, în așezarea de la Mătăsaru pot fi sesizate și elemente carpo-sarmatice ¹⁵.

În așezarea de la Mătăsaru influența romană pare a fi mai puternică decât în așezările de tip Militari din raza orasului București ¹⁶ (Militari, Lacul Tei, Măgurele, Străulești, Cățelu Nou) ¹⁷. Faptul se explică prin aceea că așezarea de la Tetcoiu-Mătăsaru se află în apropierea riului Argeș (cca 3 km), principal drum comercial în vremea elenistico-romană, când Argeșul era navigabil. Pe riul Argeș pătrundeau produsele romane din sudul Dunării în Muntenia și apoi prin Pasul Bran se făcea legătura cu Transilvania ¹⁸. De asemeni, nu trebuie să uităm că așezarea de la Tetcoiu-Mătăsaru este așezată cu 60 km mai la vest de așezările de tip Militari de pe teritoriul orașului București și la numai 40 km distanță de *limesul transalutan*. Nu este lipsit de semnificație nici faptul că importurile romane de la Mătăsaru sînt provenite fie din Moesia fie din Dacia inferior.

Situația dintre *limesul alutan* și cel *transalutan*, diferă oarecum de restul Munteniei, prin faptul că aici lipsesc elementele de tip carpo-sarmatic și urmele de locuire din prima jumătate a sec. III e.n., așa cum au arătat cercetările lui Sebastian Morintz de la Chilia ¹⁹ și cele efectuate de noi în 1967 la Maldăr și Scornicești. Dar asupra aspectului cultural documentat la Chilia, Maldăr și Scornicești vom reveni într-un studiu special.

În funcție de materialele descoperite, așezarea de la Mătăsaru se datează între a doua jumătate a sec. II e.n. și începutul sec. IV e.n. Pe baza fibulelor, monedelor de bronz și argint și a unor materiale ceramice, primul nivel de locuire al așezării în discuție, notat de noi cu Mătăsaru III, se datează în a doua jumătate a sec. II e.n., eventual sfîrșitul acestui secol și prima jumătate a celui următor. Monedele de argint sînt de la Antoninus Pius (2) și Marcus Aurelius (1), iar cele de bronz de la Marcus Aurelius (1); Severus Alexander (1); Orbiana,

¹⁵ Despre pătrunderea carpilor în Muntenia vezi Gh. Bichir, în *S.C.I.V.*, 16, 4, 1965, p. 691—692; *idem*, în *Dacia* N. S., XI, p. 177—224. Date interesante cu privire la acțiunea carpilor în Muntenia, la D. Tudor, *La fortification delle città romane delle Dacia nel sec. III dell'e.n.*, în *Historia* XIV, Wiesbaden, 1965, 3, p. 375, nota 29.

¹⁶ Cf. Gh. Bichir, *Les relations entre Daces libres et Romains aux II^e—IV^e siècles de n.è. a la lumière des recherches archéologiques*, comunicare prezentată la Congresul internațional de studii pre și protoistorice, Praga, 1966 și care va apare în actele Congresului.

¹⁷ Vezi trimerile la M. Comșa, *Sur la romanisation des territoires nord-danubiens aux III^e—VI^e siècles de n.è.*, în *Nouvelles études d'histoire*, III, 1965, p. 25, unde se poate vedea și părerea autoarei cu privire la aceste așezări și necropole; Vl. Zirra și Gh. Cazimir. *op. cit.* p. 52—56 și Margareta Constantiniu, *Geto-dacii și elemente de continuitate a populației autohtone pe teritoriul orașului București*, în *Revista Muzeelor*, II, 1965, nr. special, p. 440. O așezare din această vreme a existat și la Cernica. Material văzut prin amabilitatea șefului de șantier, Gh. Cantacuzino, căruia îi mulțumim și pe această cale.

¹⁸ Cf. V. Pârvan, *La pénétration hellénique et hellénistique dans la vallée du Danube*, Bucarest, 1923, p. 16—18; V. Eftimie, *Imports of stamped Amphorae in the Lower Danubian regions and a draft Rumanian Corpus of Amphora Stamps*, în *Dacia*, N.S., IV, 1960, p. 311—312 și Gh. Bichir, *Așezări dacice în Țara Oltului*, în *Studii și Comunicări*, Sibiu, 1968 (în curs de apariție).

¹⁹ Sebastian Morintz — Новый облик дакийской культуры в римскую эпоху. (Открытия в Килии, р-н Веда, обл. Питешть). în *Dacia*, N.S., V, p. 395—414.

soția lui Severus Alexander (1) și o monedă colonială a cărei datare este asigurată de numismați în a doua jumătate a sec. II e.n. și prima jumătate a celui următor²⁰.

Al doilea nivel de locuire (Mătăsaru III₂) aparține mijlocului și celei de a doua jumătăți a sec. III e.n. Cea mai târzie monedă de bronz este din perioada Gallienus-Aurelian. Pe baza documentării actuale este greu de precizat în ce măsură așezarea de la Mătăsaru încetează la sfârșitul (către sfârșitul) sec. III sau durează și la începutul sec. IV e.n., așa cum am fi noi înclinați să credem.

Destul de frecvente sînt în acest nivel de locuire fibulele de bronz sau argint, de tipuri diferite; majoritatea au piciorul întors pe dedesubt, dar deosebite de tipurile clasice, cunoscute în cadrul culturii Sîntana de Mureș, de pe teritoriul României.

Din cadrul fibulelor descoperite la Mătăsaru menționăm aici fibulele de tip „D”, prezente în aproape toate descoperirile de tip Chilia-Militari din Muntenia și în unele complexe carpice și sarmatice din Moldova²¹. Datarea lor în România numai în a doua jumătate a sec. III este discutabilă. Cele mai numeroase și mai timpurii variante ale acestui tip se întîlesc în sudul Uniunii Sovietice, în mediu sarmatic²², fapt ce ar indica locul lor de origine. Ele au pătruns prin intermediul sarmaților și în regiunile noastre, fiind preluate aici de populația autohtonă dacică din Muntenia și Moldova²³.

Materialele descoperite în așezare arată că ocupația principală a locuitorilor era agricultura și creșterea vitelor.



La cca. 150 m sud de așezare se află necropola, distrusă aproape complet de cariera de nisip, așa încît, noi n-am putut salva decît nouă morminte, toate de incinerare, dar și acelea în bună parte deranjate. Un mormînt cu urnă este hallstattian²⁴, iar restul aparțin complexului Chilia-Militari.

Tot în această zonă a fost descoperit și un mormînt de inhumatie neolitic, care trebuie pus în legătură cu tell-ul gumelnițean situat pe malul drept al Tinoasei între satele Pădureni și Zăvoiu²⁵.

²⁰ Vezi nota 13. Moneda de la Severus Alexander a fost bătută la Serdica.

²¹ Vezi datele la Gh. Bichir, *op. cit.*, în *Dacia*, N.S., XI. Un studiu special asupra acestui tip de fibulă pregătește Vl. Zirra.

²² Oscar Almgren, *Studien über nordeuropäische Fibelformen*, în *Mannus Bibliothek*, 23, Leipzig, 1923, p. 76 și pl. 7 VII/156, 157. Fibulele fac parte din grupa a IV-a a lui Almgren; A. K. Ambroz, *фибулы юга Европейской части СССР*, II в. до н. э. — IV в. н. э., în *Археология СССР*, Moscova, 1966, p. 48—54, fig. 1/1; planșa 9/1—2, 6—8, 10—13, 16, 18—20 și planșa 22/2.

²³ Cf. Gh. Bichir, *Dacia*, N.S., XI.

²⁴ Urna mormîntului hallstattian își găsește analogii pînă la identitate, ca tehnică de lucru, formă, ornament și funcție funerară la Ciurelu-București (vezi Dinu V. Rosetti, *Tombes a incineration de l'âge du fer et de l'époque romaine dans la région de Bucarest*, 1935, p. 54, fig. 5, 6 și 11; *idem*, *Epoca fierului, în Bucureștii de odinioară în lumina cercetării arheologice*, p. 27 și pl. XXII/5).

²⁵ Pentru date suplimentare vezi Gh. Bichir și Eugenia Popescu, *Raportul citat*.

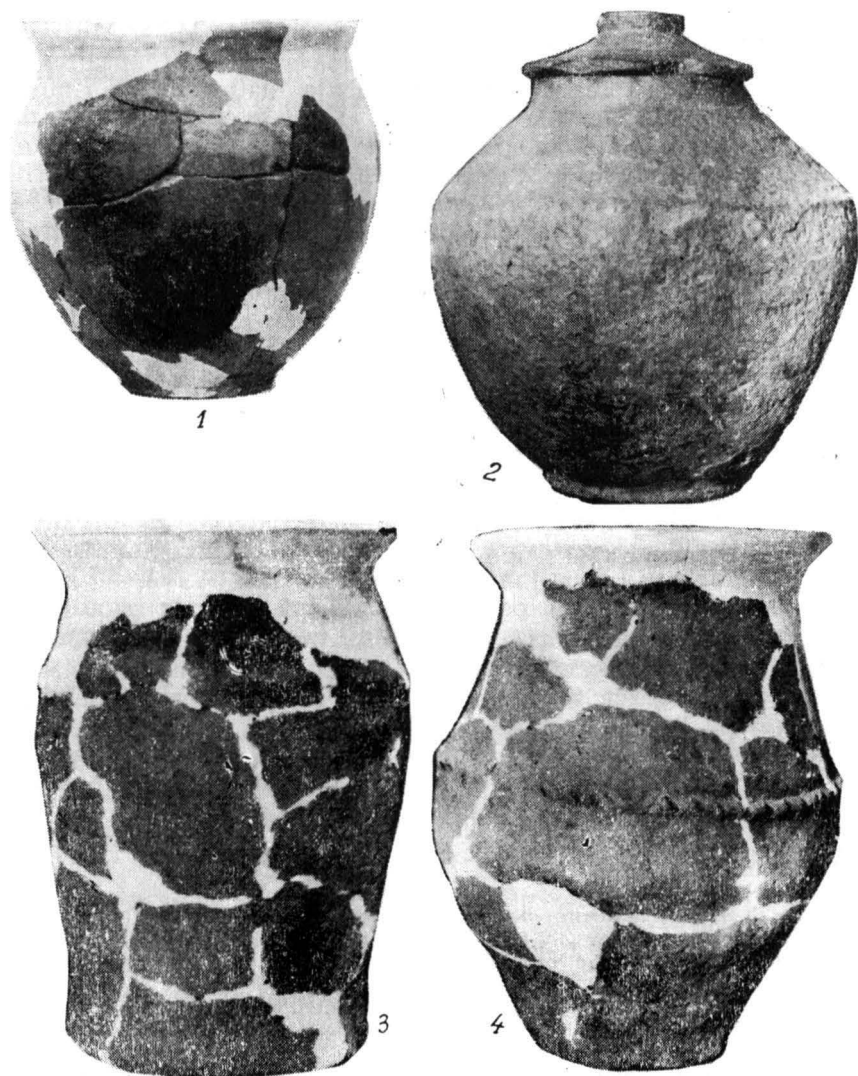


Fig. 6 — Mătăsaru — Necropolă ; 1—2, urne cenușii lucrate la roată ;
3—4, urne lucrate cu mâna (sec. II—III e.n.)

Din cele opt morminte aparținând complexului Chilia-Militari, șase au avut urne, iar două erau fără urne, oasele fiind depuse direct în groapă. Nu putem preciza în ce măsură toate urnele au avut capac sau nu, deoarece aproape toate au fost deranjate cu ocazia exploatării nisipului (fig 1/2). Două morminte (nr. 2 și nr. 3), cu urne cenușii, au avut drept capac cîte un fragment ceramic poros, iar un mormînt (urna cenușie), capac special. Trei urne sînt lucrate cu mîna și trei la roată din pastă cenușie. Două dintre urnele lucrate cu mîna au ornament ; una are un briu în relief crestă (fig. 6/4), iar alta, un briu în relief alveolat (fig. 6/3). Urnele lucrate la roată sînt de tipuri diferite (fig. 6/1—2).

Vase secundare s-au găsit numai în două morminte (M_4 și M_5). Urnele conțineau numai oase calcinate și resturi de cărbune și cenușă.

Variantele de rit funerar documentate la Mătăsaru; morminte cu urne și morminte fără urne în care oasele calcinate au fost depuse direct în groapă, sînt bine cunoscute la geto-daci. Pentru sec. II și III e.n., le întîlnim în necropole de tip Poenești²⁶, în complexul de tip Chilia-Militari, la Chilia²⁷, Tirgșor²⁸ și Scornicești²⁹ și în Dacia romană³⁰. Descoperiri izolate de morminte în urne s-au mai făcut la Măgurele și Lacul Tei, pe teritoriul orașului București și la Budești și Vasilați în Jud. Ilfov³¹. La dacii liberi din vestul și nord-vestul țării se cunosc asemenea morminte la Sintana-Arad³² și la Medieșu Aurit (Jud. Satu Mare³³).

Cercetările de la Mătăsaru vin și ele să confirme o dată în plus că ritul funerar caracteristic geto-dacilor era incineratia.



Marea importanță a cercetărilor arheologice de la Mătăsaru constă în faptul că permite coborîrea datării culturii materiale de tip Militari-Mătăsaru, de la a doua jumătate a sec. III e.n., datare acceptată în prezent de toți cercetătorii, la a doua jumătate a sec. II e.n.

Se documentează astfel pe cale arheologică prezența populației autohtone cu aproape un secol mai timpuriu, decît se socotea pînă acum.

În funcție de observațiile de la Mătăsaru va trebui revizuită și cronologia așezărilor de tip Militari de pe teritoriul actual al orașului București (Lacul Tei, Militari etc.).

O așezare din această vreme a existat după părerea noastră și la Cățelu Nou³⁴. Așezarea de la Bucov³⁵, pe baza analizei inventarului se datează și ea la sfîrșitul sec. II și prima jumătate a sec. III e.n.³⁶.

²⁶ Cf. Gh. Bichir, op. cit. în *Dacia*, N.S., XI.

²⁷ Cf. Sebastian Morintz, op. cit., p. 396—406.

²⁸ Cf. Gh. Diaconu, *Tirgșor-necropola din sec. III—IV e.n.* p. 30—32.

²⁹ Săpături efectuate de Gh. Bichir în 1967.

³⁰ D. Protase, *Problema continuității în Dacia în lumina arheologiei și numismaticii*, București, 1966, p. 74—84 și 135—136.

³¹ Cf. Sebastian Morintz, op. cit., p. 406, pentru materialul inedit de la Tei și Măgurele. Pentru Budești și Vasilați, informații suplimentare de la același cercetător.

³² Egon Dörner, *Römerzeitliche Dakische Braudgräber, aus Sintana-Arad*, în Omagiu Daicoviciu, 1960, p. 155—159.

³³ S. Dumitrașcu și T. Bader, *Așezarea dacică de la Medieșu Aurit*, în *Acta Musei Napocensis*, IV, 1967, p. 121—122; *idem*, volumul separat, apărut tot în 1967, p. 43—47.

³⁴ V. Leahu, op. cit., p. 34, unde se arată că în timpul săpăturilor s-au descoperit „în chip răspîndit”, 12 monede de bronz imperiale romane provenind de la următorii împărați: Marcus Aureliu (1); Septimius Severus (2); Caracalla (1); Gordian (1); Tranquillina — soția lui Gordian (3); Filip Arabul (3) și o monedă prost conservată tot din prima jumătate a sec. III e.n. Monedele sînt emisiuni ale coloniilor Adrianopolis și Deultum. La Cățelu Nou nu lipsesc nici cioburile contemporane, deși în timpul săpăturilor nu s-a putut surprinde stratul de cultură respectiv.

³⁵ Vezi M. Comșa, *Săpăturile de la Bucov*, în *Materiale VII*, p. 546—549; *idem*, op. cit., în *Nouvelles études d'histoire*, p. 35, nota 14.

³⁶ Cf. Gh. Bichir, în comunicarea prezentată la Congresul Internațional de studii pre și protoistorice, Praga, 1966 (vezi nota 16).

Apare astfel într-o lumină nouă situația din Muntenia în sec. II—III e.n.³⁷.

Este știut că în Cîmpia Română, unele așezări au încetat în pragul erei noastre (strămutarea în sudul Dunării a 50 000 de geți de către Aelius Catus)³⁸, iar altele pe vremea lui Plautius Aelianus sau în timpul războaielor dintre daci și romani în perioada lui Decebal.

Săpăturile efectuate de prof. Gh. Ștefan, în anii 1938—1940, în castrul roman de la Drajna de Sus, au arătat că populația autohtonă daco-getică continuă să trăiască în zona colinară a Munteniei la începutul sec. II e.n.³⁹. Castrele de la Drajna de Sus, Mălăești și Rucăr au fost părăsite probabil în timpul lui Hadrian (ultimele monede găsite în castre sînt din anul 117)⁴⁰, în urma atacurilor sarmaților și dacilor liberi din Moldova.

Lipsește în prezent documentarea arheologică cu privire la getodacii din Muntenia, pentru perioada cuprinsă între 117 și mijlocul sec. II e.n. În funcție de aceste date este plauzibilă ipoteza conform căreia după anul 117 pătrund în Cîmpia Română, în special în jumătatea estică, grupuri de sarmați⁴¹.

Începînd însă cu mijlocul sec. II, dacii retrași în regiunea subcarpatică se extind către Dunăre, micșorînd sfera de acțiune a sarmaților, așa încît la mijlocul sec. III e.n., întreg teritoriul Munteniei va fi ocupat de daci și carpi⁴². O demonstrează din plin așezările de tip Militari descoperite la Bragadiru-Zimnicea și Dulceanca, ca să le amintim numai pe cele mai sudice⁴³.

Se pare că sarmații s-au limitat la jumătatea estică și centrală a Munteniei,⁴⁴ căci la vest de riul Vedea nu constatăm decît pătrunderi izolate, la Păuleasca pe cursul inferior al Vedei și la Bogdana pe Urlui.

³⁷ Datele arheologice cunoscute pînă în 1964 sînt sintetizate la I. Nestor, *Les donnés archéologiques et la problème de la formation du peuple Roumain*, în *Revue Roumaine d'Histoire*, III, 3, 1964, p. 384—391.

³⁸ Cf. Strabon, *Geografia*, VII, 3, 10. Pentru datele cu privire la evenimentele petrecute în această regiune în sec. I—IV e.n., vezi I. Nestor, *op. cit.*, p. 384—391 și R. Vulpe, *La Valachie et la Basse-Moldavie sous les Romains*, în *Dacia*, N.S., V, 1961, p. 365—393.

³⁹ Gh. Ștefan, *Le camp Romain de Drajna de Sus*, în *Dacia*, XI—XII (1945—1947), 1948, p. 115—144.

⁴⁰ Ibidem, p. 140—144 și D. Tudor, *Oltenia Romană*, ed. II-a, București, 1958, p. 143—145.

⁴¹ Cf. Gh. Bichir, relațiile dintre dacii liberi și sarmați, (manuscris inedit).

⁴² Cf. Gh. Bichir, în *S.C.I.V.*, 16, 4, 1965, p. 691.

⁴³ Pentru Bragadiru-Zimnicea, vezi Gh. Bichir, *Quelques problèmes... în Dacia*, N.S., XI, 1965, p. 427. Săpăturile de la Dulceanca au fost efectuate de Suzana Ferche (material inedit).

⁴⁴ În Muntenia se cunosc cca. 60 morminte sarmatice, cele mai multe fiind descoperite în zona Oltenița-Călărași. O primă valorificare a unora dintre aceste morminte a fost făcută de Sebastian Morintz și Barbu Ionescu anunțate la sesiunea științifică a Muzeelor din decembrie 1965, în comunicarea „*Descoperiri sarmatice în raionul Oltenița*”.

Descoperirea mormintelor sarmatice de la Păuleasca și Bogdana care se datează în prima jumătate a sec. III e.n., arată că în momentul prătrunderii lor aici, exista *limesul transalutan*, dar nu mai era în funcțiune „Brazda lui Novac de sud“, ambele localități — Păuleasca și Bogdana — sînt situate la sud de „Brazdă“⁴⁵.

Nu este lipsit de importanță nici faptul că în stadiul actual al cercetărilor mormintul de luptător de la Vădastra nu mai poate fi sigur sarmatic (alanic)⁴⁶ ci mai probabil hunic⁴⁷. Tot hunilor a aparținut probabil și tezaurul de la Coșoveni, considerat și el sarmato-alan⁴⁸, dar asupra acestor lucruri nu putem insista aici, deoarece problema depășește cadrul lucrării de față.

LES RECHERCHES ARCHÉOLOGIQUES DE MĂTĂSARU ET LEUR CONTRIBUTION À LA CONNAISSANCE DE LA CIVILISATION MATÉRIELLE DES DACES LIBRES

RÉSUMÉ

Après avoir rappelé en bref les vestiges d'habitat appartenant à diverses époques historiques (département de Dimbovița), on insiste sur l'établissement et la nécropole des II^e—III^e siècles de n.è. de type Militari-Chilia.

La grande importance des recherches de Mătăsaru consiste en ce qu'elles permettent de la civilisation matérielle de type Militari-Chilia, depuis la seconde moitié du III^e siècle de n.è., date acceptée jusqu'à présent par tous les chercheurs, jusqu'à la seconde moitié du II^e siècle de n.è., attestant ainsi pour la première fois, par voie archéologique, la présence de la population autochtone dacique, un siècle plutôt qu'on ne supposait jusqu'à présent. C'est ainsi que les thèses plus anciennes qui soutenaient qu'aux II^e et III^e siècles de n.è. les Sarmates avaient dominé toute la Munténie et que la population autochtone aurait fait défaut, se voit révoquée, comme étant erronées.

Les recherches de Mătăsaru mettent en valeur également d'autres découvertes, plus anciennes et plus récentes, jetant ainsi une nouvelle lumière sur l'ethnographie de la Munténie aux II^e et III^e siècles de n.è.

⁴⁵ Cf. Gh. Bichir, în Comunicarea ținută la Congresul Internațional de la Praga, 1966.

⁴⁶ Vezi *Istoria României*, I, București, 1960, p. 679.

⁴⁷ Cf. nota 16.

⁴⁸ C. S. Nicolăescu-Plopșor și Hans Zeis, *Ein Schatzfund der Gruppe Untersiebenbrunn von Coșoveni (Kleine Walachei)*, în Germania, XVII. 1933, p. 272—277 și *Istoria României*, I, 1960, p. 681. În intervenția lui Gh. Bichir la *Conferința Națională de Arheologie*, Iași, decembrie, 1967, enunțînd teza asupra apartenenței hunice a tezaurului de la Coșoveni, prof. I. Nestor a fost de acord cu această teză.