

CERCETAREA ARHEOLOGICĂ DE LA CURTEA DOMNEASCĂ DIN ARGEȘ, 1967

N. CONSTANTINESCU

Ansamblul arhitectural păstrat în ruină în jurul bisericii Sf. Nicolae domnesc de la Curtea de Argeș constituie, fără îndoială, nu numai principalul monument păstrat din veacul întemeierii Țării Românești, ci și un pasionant și controversat subiect de discuție. Într-adevăr, decenii în șir au apărut studii, articole și note, recenzii, răspunsuri și contralămuriri (de multe ori *ab irato*), la noi și peste hotare — toate justificând interesul manifestat în rindurile istoricilor, arhitecților, istoricilor de artă pentru relicvele adăpostite în perimetrul Curții domnești. Vom sublinia aici, că această efervescență publicistică¹ a sporit mai ales după restaurările din 1911 și după descoperirile din anii 20 ai secolului nostru, când monumentul iese oarecum din anonimatul în care se afla și din vitregia prin care trecuse pînă atunci.

Căci, se știe, Curtea domnească din Argeș ajunsese într-o stare jalnică în pragul secolului², ograda voievodală era străbătută de șleaul unui drum de care, iar biserica — locaș splendid de formă pur bizantină — urma să fie dărîmată din ordinul prefecturii, deoarece amenința cu năruirea. De fapt, cum se remarcă recent, monumentului nu i-au fost recunoscute multă vreme valorile artistice, pe de o parte datorită adaosurilor și cîrpelilor care au desfigurat fața bisericii, iar pe de alta, zugrăvelilor din veacurile XVIII—XIX, lipsite de valoare, care au acoperit în interior vechile fresce originare³.

¹ Această bogată literatură a fost sintetizată (pînă la 1935) de Aurelian Sacerdoțeanu, *Mormîntul de la Argeș și zidirea bisericii domnești*, în BCMI, XXVIII, 84/1935, p. 49—51 — iar în timpul din urmă, de Nicolae Stoicescu, *Bibliografia monumentelor feudale din Țara Românească*, Craiova, 1966 (Extras din *Mitropolia Olteniei*; partea referitoare la monumentele din Curtea de Argeș la p. 125—134 și 459—461). Recent, au mai apărut: Maria Ana Musicescu și Grigore Ionescu, *Biserica domnească din Curtea de Argeș*, Ed. Meridiane, 1967 și Emil Lăzărescu, *Biserica mănăstirii Argeșului*, Ed. Meridiane, 1967.

² De fapt, ruinarea începuse cu multă vreme înainte; un raport austriac din 1820 consemna: „Court-d'Argish, anciennement résidence des hospodars de la Valachie, du château desquels il ne reste plus que quelques mesures tombées en ruine“ (— Kreuchely către von Miltitz, în Hurmuzaki-Iorga *Documente*, 1763—1844, București, 1897, nr. CXVI, p. 89).

³ M. A. Musicescu, Gr. Ionescu, *op. cit.*, p. 5—6.

În 1911, arh. Grigore Cerchez „se încumetează” — după nobila-i expresie —, pornind la restaurarea bisericii domnești, iar în anii 1920—22 Virgil Drăghiceanu întreprinde cercetări, soldate cu descoperiri spectaculare și cu interpretări care au stîrnit imediat vii dispute — cazul faimosului mormînt nr. 10, cu paftaua de aur, atribuit de V. Drăghiceanu lui Radu I (= „Negru Vodă”) ⁴; de asemenea, după 1923 au loc lucrări de refacere în incinta domnească propriu-zisă: tot ceea ce era în ruină sau lipsea a fost înălțat, plombat, nivelat și acoperit cu cenușul cimentului modern, incitînd unele din interpretările eronate care au urmat. Ce vedem azi la Curtea domnească din Argeș?

Aflat în centrul orașului, monumentul este implantat pe o terasă de pe stînga apei Argeșului, la poalele colinei cu ruinele cunoscute sub numele de *Sinnicoară*. Așa cum se păstrează azi, în perimetrul Curții domnești se disting două incinte: Prima (*incinta 1*), situată spre vest, se înscrie într-un plan patrulater, vag trapezoidal, cu laturile măsurînd 87 m (N), 82 m (E), 98 m (S) și 81 m (V). Zidurile, complet refăcute pe vechile temelii găsite la data restaurării, prezintă grosimi variabile, între 0,80 și 1,20 m, închizînd între ele trei clădiri: una spre latura de nord, a doua în partea opusă, de sud, iar a treia — abia vizibilă sub peluza verde — este orientată nord-sud și se află la vestul incintei 1 (fig. 1). Deocamdată, ultima clădire iese din cadrul discuțiilor noastre, deoarece n-a fost scoasă decît parțial la lumină; vom reține însă amănuntul că bătrîinii orașului își amintesc de școala existentă în veacul trecut aici, că unii din ei au învățat cursul primar în această clădire. În sfîrșit, pe traseul curții de est se sugerează o intrare (simplă întreprindere a zidului), dar un *turn de intrare* se vede pe această latură, suprapus parțial de o clădire modernă. Turnul era legat probabil de o construcție dreptunghiulară (corp de gardă)? — dar o cercetare viitoare va lămuri acest aspect. Lipită de prima incintă, dar mult îngustată ca suprafață și avînd o formă ciudată ca plan — se află *incinta 2*, la est; ea înconjoară biserica domnească pe trei laturi, remarcîndu-se zidul arcuit, de factură modernă (sec. XVIII ?) sprijinit pe contraforți și pe al cărui traseu se află *turnul de intrare actual*: o construcție pătrată, scundă, cu o scară în cochilie la colțul NV, zidită în 1838 cum ne indică data în cifre arabe de pe fațada de sud. În afară de biserică, incinta 2 mai cuprinde o construcție dreptunghiulară (15 × 10 m). — „chilie” la V. Drăghiceanu ⁵, „clopotniță” la alții ⁶, cum și o altă centură de ziduri, de plan trapezoidal, care înconjoară strict biserica domnească și pe care o vom numi *incinta A* (fig. 1).

Datele istorice cunoscute în legătură directă cu reședința domnească din Argeș sînt destul de puține; prima mențiune documentară — „în

⁴ Cf. V. Drăghiceanu, *Curtea domnească din Argeș. Note istorice și arheologice*, în BCMI, X—XVI, 1917—1923, București, 1923, p. 46 și urm.

⁵ *Ibidem*, planul general fig. 2.

⁶ Cf. în același volum, arh. Iancovici, *Jurnalul lucrărilor*, p. 94; la fel, I. Ionescu, *O mărturie din trecut despre legăturile culturale româno-ruse*, în *Mitropolia Olteniei*, 9—10/1958, p. 683—84 și Pavel Chihaiu, *Data construirii casei domnești de lângă biserica Sfîntul Nicolae Domnesc din Curtea de Argeș*, în *Glaspis Bisericii*, XXVI, 9—10/1967, p. 972 și planul de la p. 973 (se precizează chiar data acestei „clopotnițe”: anul 1759).

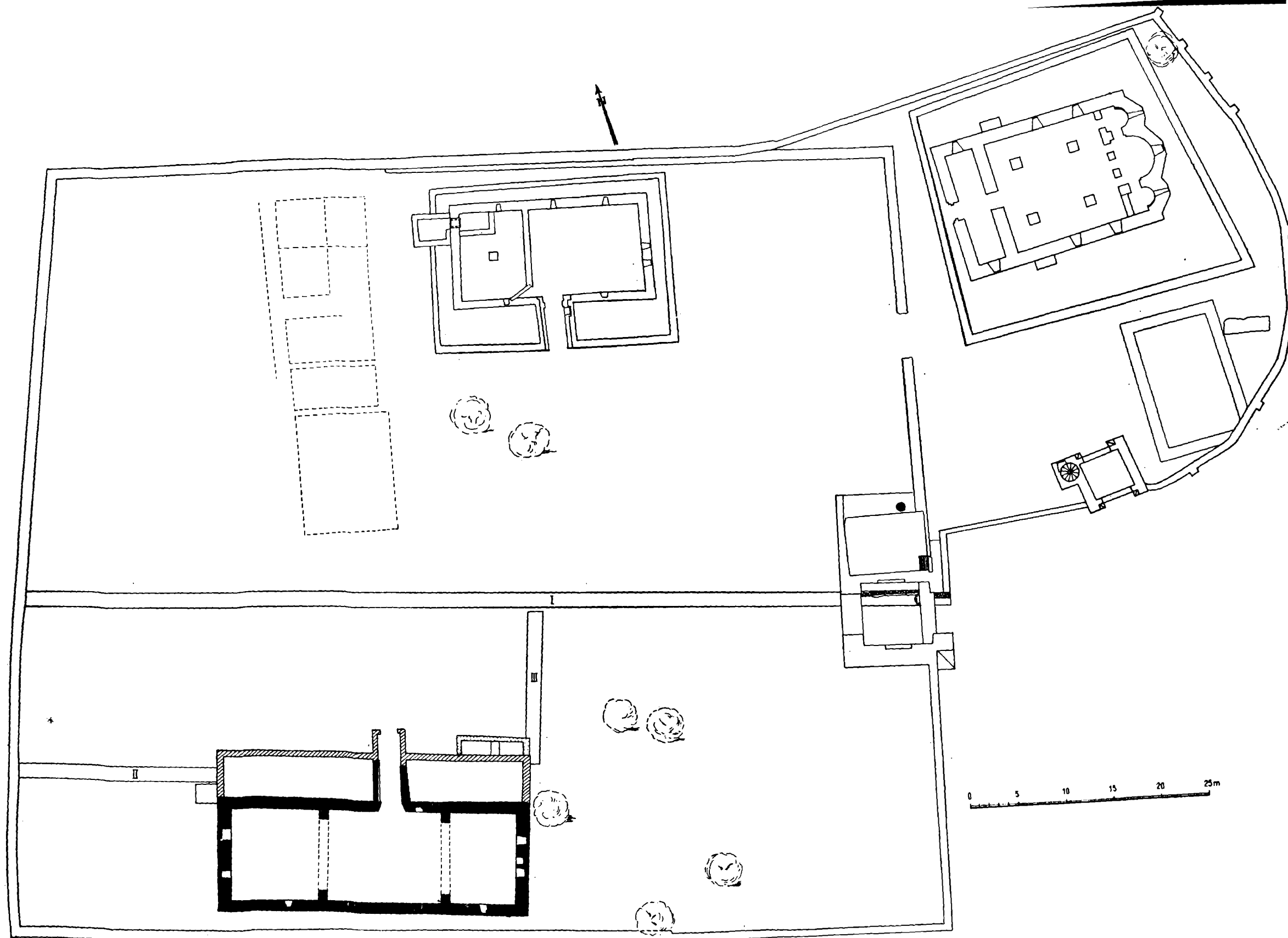


Fig. 1. ~ Planul general al curții domnești din Argeș. (Ridicare topografică de Eusebiu Mironescu)
<http://cimec.ro>

Argies, in nostra residencia“ — datează abia de la Vladislav I, din 16 iulie 1372⁷, dar cu douăzeci de ani înainte, sub Basarab I, biserica domnească era în curs de construcție și implicit se presupune existența unei curți domnești, mai veche decât data celebrului grafit care consemna sfârșitul voievodului abia amintit: (în traducere din medio-bulgară) „*In anul 6860 (= 1351—52) la Cimpulung s-a stins marele Basaraba voievod*“⁸. Pentru a nu reveni — deoarece scopul articolului nostru este de a reliefa contribuția datelor arheologice la cunoașterea istoriei Curții domnești din Argeș — vom sublinia rolul lui Vladislav I (1364—1377) în ce privește terminarea bisericii domnești.

Pe peretele de vest al naosului, la stînga intrării, se află panoul cu ctitorii — pictură din păcate refăcută în secolul trecut; deasupra panoului se mai păstrează o inscripție fargmentară, pictată pe trei rînduri, care explica cine erau personajele din tabloul votiv. Inscripția menționa la început numele voievodului — ale cărui atribute se găsesc în rîndul de sus: «Благо, вѣренъ ѹи вои» въ «одъ а и самодръжа «вныи» —, iar în rîndul ultim era menționată soția voievodului, doamna țării. Ce cuprindea însă rîndul din mijloc?

Virgil Drăghiceanu citea: «Въ дѣро «влахы» и бд..ожевѣсен области вди свѹи, traducînd „Ungrovlahiei stăpînirii Domn și al întregului ținut al stăpînirii sale“, dar punînd semn de explicare prin notă pe oje (corelat cu бд), afirmînd: „Cuvîntul este foarte stricat. Prin imposibil (întrucît genitivul este Бѣдина sau Бдина) de ar fi Vidinului, atunci acest panou, cel de la Episcopie și cel de la Cimpulung ar trebui să fie portretele lui Vladislav, care ar fi început pictura bisericii (după cum pictase și Vodîța) pe timpul cuceririi Vidinului, februarie 1369, iar portretul de la hram (din scena *Deisis*, aflată în pronaos, N.C.) ar fi al lui Radu care a terminat biserica. Faptul însă că la Cimpulung, cum au văzut Stolnicul Cantacuzino și Neofit, erau reprezentați Dan fiul lui Radu, Radul-Vodă, și faptul că chiar Neagoie intitulase panoul asemănător de la Mănăstirea Argeșului tot Radul Voievod, exclude însă, această supoziție“⁹. Ca atare, autorul identifică în panou pe Radu I și pe doamna sa Ana, așa cum o vor face istoricii care admit terminarea bisericii sub Radu I, urmașul în scaun al lui Vlaicu Vodă¹⁰.

O altă opinie este aceea care admite că panoul în discuție reprezintă chipurile lui Vladislav I și doamnei sale, *Chera Ana* (de unde lecțiunea greșită la unii de *Cherana* și chiar *Cherața*)¹¹; în această privință, credem că inscripția citată conține un element important, nesesizat de alții, ci,

⁷ *Documenta Romaniae Historica*, B. Țara Românească, vol. I (1247—1500), ediție întocmită de P. P. Panaitescu și D. Mioc, Ed. Academiei, 1966, p. 15.

⁸ V. Drăghiceanu, *op. cit.*, p. 31; cf. și notele de ediție ale lui A. Sacerdoțeanu, asupra articolului lui D. Onciul, *Anul morții marelui Basarab*, în *Opere*, vol. I, ed. 1946, p. 384, nota 2 și Excurs.

⁹ *Op. cit.*, p. 50 și nota 4. Textul inscripției, în facsimil, la fig. 39.

¹⁰ De pildă, C. C. Giurescu, *Istoria românilor*, vol. I, ed. a III-a, 1938, p. 417; P. P. Panaitescu, *Mircea cel Bătrîn*, București, 1944, p. 41.

¹¹ A. Sacerdoțeanu, *Mormîntul de la Argeș*, p. 55; Pavel Chihaia, *Contribuții la problema identificării mormintelor din biserica Sf. Nicolae domnesc din Curtea de Argeș, în Glasul bisericii*, 1—2/1963, p. 41—70 (schimbă complet ordinea mormintelor; de pildă, cel cu nr. 10 — cu paftaua de aur — este numerotat cu 1, fiind identificat cu Vladislav I); M. A. Musicescu, Gr. Ionescu, *op. cit.*, p. 16.

doar intuitiv și localizat în alt context al inscripției, numai de V. Drăghiceanu, cum am văzut mai sus. Căci, afirmăm noi, în rîndul de mijloc lectura nu este cea indicată de V. Drăghiceanu, deoarece se vede cu claritate : Бдина тоже въсей области Бдискѡи , traducîndu-se : „al Vidinului cum (și) al întregii cîrmuiri a Vidinului“¹²; or, cine altul, dacă nu Vladislav voievod este acela care a ocupat cetatea Vidinului, în ianuarie-februarie 1369, eliberînd-o din mîinile lui Ludovic cel Mare (care organizase aici fantomaticul „Banat al Bulgariei“), la 1365¹³? Vladislav a stăpînit Vidinul circa 6 luni și anume după înfrîngerea oștilor regale în Țara Românească, care a avut loc în toamna anului 1368¹⁴, încredințînd apoi orașul cumnatului său Srațimir¹⁵. Cu alte cuvinte, inscripția de deasupra panoului constituie — aidoma grafitului din 1351—52 — o pagină de cronică, sugerîndu-ne (dacă nu chiar dovădindu-ne) că Vladislav I a terminat pictura bisericii domnești, că odată cu el începe adevărata fază de *residencia* în cuprinsul Curții domnești din Argeș¹⁶.

Cercetare arheologică.

Primele sondaje, făcute cu scopul de a cerceta temeliile bisericii, au fost supravegheate de arh. Iancovici, în 1911. Ele au depășit totuși cadrul de rutină tehnică — cerut de consolidarea monumentului —,

¹² S-a ocupat de această inscripție și Emil Vîrtosu. *Titulatura domnilor și asocierea la domnie în Țara Românească și Moldova pînă în secolul al XVI-lea*, Ed. Academiei, 1960, p. 196 și 197, nota 5; autorul, pornește de la această inscripție atunci cînd discută despre o formulare din diplomația cancelariei Țării Românești — și anume, formula de după *dispositio*: въ самодръжавнои зѣми и области господствами (întîlnită în actele lui Mircea cel Bătrîn, a urmașilor săi, pînă dincolo de secolul al XVI-lea) și care se traduce „în țara și în cîrmuirea de sine stăpînitore a domniei mele“ (cf. *Documenta Romaniae Historica*, vol. cit., nr. 34, p. 73, act din 1407—1418, etc.). Termenul области — redat și области (DRH, p. 179, 297, 393) „poate fi tradus mai bine prin: cîrmuire“ — afirmă prof. Emil Vîrtosu (p. 199), deci pierde oarecum din sensul de „ținut“ (geografic).

¹³ Vezi întreaga problemă la Maria Holban, *Contribuții la studiul raporturilor dintre Țara Românească și Ungaria angevină. (Rolul lui Benedict Himfy în legătură cu problema Vidinului)*, în *Studii și materiale de istorie medie*, I, 1956, p. 7—62.

¹⁴ *Ibidem*, p. 37—38.

¹⁵ Țarul bulgar, ajuns în captivitate la Ludovic cel Mare, își reia tronul în 1369. Semnificativ, mitropolitul Vidinului, Ioasaf, a găsit adăpost la Vlaicu Vodă; „alungat din biserica lui (bineînțeles de evenimentele din 1365, N.C.), a venit și șade într-un loc oarecare din Ungrovlahia“ — se spune în actul patriarhal de numire a mitropolitului Țării Românești Hariton, în 1372 (cf. *Documente privind istoria României*, B., Țara Românească, veacul XIII, XIV și XV, p. 26). Stăpînirea lui Vlaicu la Vidin a intrat și în folclorul balcanic; așa de pildă, o baladă sîrbească spune: „La Vidin, orașul frumos (bjelome)/Unde a trăit Vladislav cel Bătrîn“, cf. A. Iordan, *Les relations culturelles entre les Roumains et les Slaves du Sud. Traces des voévodes roumains dans le folklore balkanique*, în *Balkanica*, I, 1938, p. 174.

¹⁶ Socotim că nu e cazul, încă să răspundem aserțiunilor — unele foarte judicioase, altele însă complet eronate (ca de pildă, afirmația că toate construcțiile existente în jurul bisericii domnești, casa domnească de sud în particular, ar data din epoca lui Ia Neagoe Basarab), așa cum procedează Pavel Chihaia, *Data construirii casei domnești*, unde se afirmă că, de fapt, ne aflăm aici într-o reședință mitropolitană, iar *residencia* domnească propriu-zisă trebuie căutată în jurul colnicului Sinnicoară.

deoarece citim în „*Jurnalul lucrărilor*“ publicat în 1923: „s-au început trei sondeaje spre a se cunoaște profunzimea fundațiilor față de actualul nivel al terenului din curte, față de cel primitiv și în raport cu nivelul pardoselii de lespezi din interior. De asemenea, s-a făcut un sondaj în direcțiunea sud spre a se putea constata straturile suprapuse la diferite epoce“¹⁷. Iată un *plan de lucru* judicios realizat.

Cu totul altă optică a avut V. Drăghiceanu; acest pionier al arheologiei medievale românești, căruia îi datorăm numeroase și importante descoperiri (Vodița, Cozia, Buda-Tisău, Tismana, Tîrgoviște etc.), avînd o solidă cultură istorică, n-a fost totuși dublat în activitatea sa de omul cu o metodă de lucru corespunzătoare, științifică — fapt reproșat atît de contemporanii săi, cît și de unii din cei de azi. Metoda sa întrucitva hăotică — și concluziile sale forțate — reies limpede din parcurgerea „*Jurnalului de săpături*“, 1923, de unde se vede că în cuprinsul necropolei din biserica domnească doar un singur mormînt poate fi identificat precis — datorită inelului cu inscripție găsit: acela al lui Nan Udobă, boierul lui Mircea cel Bătrîn¹⁸.

Totuși, V. Drăghiceanu era înzestrat cu simțul observației în teren; în același „*Jurnal*“ găsim însemnări ca acestea: „Se găsește că spre nordul bisericii este un pămînt curat vegetal și humă, neumblat; cu cît se înaintează spre mijlocul bisericii, pămîntul este amestecat cu colțuri de var, și pare umblat“. Sau, concluzia bazată pe un fapt precis observat la casa domnească de sud: „Sub temeliile cerdacului s-a dat de pardoseală de bolovani, ceea ce arată că el a fost adaus din urmă“¹⁹. Ca revers însă, pe planul orientării pe care ar fi trebuit s-o imprime cercetării de la Curtea domnească, el n-a acordat atenția cuvenită fazeologiei curții, deși remarcă elemente care i-ar fi venit în sprijin. Astfel, răspunde cu oarecare maliție ipotezei justificate a prof. A. Sacerdoțeanu, în legătură cu o presupusă construcție anterioară bisericii domnești și cu rosturile incintei A²⁰ — deși constată o monedă de la Ladislau al IV-lea Cumanul (1272—1290) sub pardoseala altarului cum și „un perete răsturnat, existînd înaintea zidirii bisericii domnești și pe cari zidarii bisericii l-au lăsat așa cum l-au găsit, fără a-i da vreo întrebuintare“²¹. În scurt, concluzia că „s-a ridicat această curte pe locul unde a fost o așezare cu mult mai veche“ — pe care o înfățișa lui N. Iorga²² nu este deloc amintită în opera sa din 1923, pentru simplul motiv că o asemenea concluzie estompa aureola personajului principal al scrierii sale, Radu I.

În lumina celor de mai sus, cercetarea arheologică actuală — fără a fi o replică aceleia mai vechi — urmărește să dea răspunsuri cîtorva probleme esențiale și anume:

¹⁷ Cf. *Curtea domnească din Argeș*, p. 94, *Jurnalul lucrărilor*.

¹⁸ Vezi critica făcută de Pavel Chihaia, *Contribuții la problema identificării mormîntelor...*, p. 43 și urm.

¹⁹ V. Drăghiceanu, *Jurnalul săpăturilor din Curtea domnească a Argeșului*, în *Curtea domnească din Argeș*, 1923, p. 141, 148.

²⁰ A. Sacerdoțeanu, *Mormîntul de la Argeș...*, emite ipoteza că, sub actuala biserică domnească se afla o alta, înconjurată de ceea ce noi numim incinta A. Răspunsul lui V. Drăghiceanu, *În legătură cu biserica domnească de la Argeș*, apare în *Mitropolia Olteniei*, 10—12, 1955, p. 555—562.

²¹ V. Drăghiceanu, *În legătură cu biserica domnească...*, p. 556.

²² Idem, *Ruinele curților domnești de la Argeș*, în *Revista istorică*, VI, nr. 10—12/1920, p. 258.

1. Stabilirea fazeologiei Curții domnești, a etapelor de încheiere a actualului ansamblu arhitectural, implicit depistarea urmelor de viațuire anterioare zidurilor voievodale ;

2. Fixarea întregului ansamblu arhitectural în viața orașului-reședință, cel puțin în zona topografică imediată — în care caz e prevăzută și o cercetare specială asupra colnicului Sînnicoară, în sfîrșit.

3. De văzut în ce măsură și cum anume participă zona Argeșului la evenimentele legate de existența formațiunilor prestatale din feudalismul timpuriu, respectiv a voievodatului lui Seneslau din stînga Oltului.

În funcție de problematica arătată, săpăturile se vor concentra o vreme în *incinta 1*, în zona dintre aceasta și biserica domnească, apoi în zona *extra muros* (sud și nord) cum și în însuși cuprinsul bisericii. Pentru început, în 1967 — cu concursul Muzeului de istorie local — au fost practicate primele sondaje de informare stratigrafică, fixate în partea de sud a incintei 1 (fig. 1), realizîndu-se trei secțiuni : una longitudinală, lînd turnul de intrare de est cu zidul de incintă vest, a doua între casa domnească și același zid de incintă, iar a treia, în cruceașă cu prima, urmărește stabilirea raporturilor cronologice între cele două case domnești și a fost realizată numai în partea sa de sud.

Stratigrafia se prezintă neunitară în suprafața cercetată și de aceea o vom prezenta după cum urmează.

a) *Zona intrării.*

La adîncimi care variază între 0,80 și 1,10 m, s-a dat peste pămîntul viu, galben-vînat nisipos, iar peste acesta se înregistrează un nivel de călcare reprezentat de un pavaj din bolovani de rîu și prundiș ; acesta din urmă, gros de 0,30 m lîngă turn și împărțit în două foi (cea superioară fiind o refacere) se subțiază pe măsură ce înaintează spre vest, ajungînd în fața casei domnești de sud la o grosime de 0,05—0,10 m și constînd mai ales din prundiș și cărămizi sfărîmate.

Peste pavaj se află un strat masiv de depunere, gros de 0,20—0,40 m, de nuanță cenușie, pigmentat cu mortar, cărbuni, resturi de cărămizi și în cuprinsul căruia se găsesc fragmente ceramice din secolele XIV și XV. De la partea superioară a acestui strat (marcată de o puternică arsură rezultată de la un incendiu), respectiv de la adîncimea de 0,60 m față de cota solului actual, se fundează turnul de intrare păstrat azi în ruină. Rezultă, așadar, că nu există nici o legătură funcțională și cronologică (de contemporaneitate) între pavajul amintit și turn, că acesta din urmă succede pavajului și se poate data la sfîrșitul secolului al XV-lea și începutul secolului al XVI-lea (eventual în domnia lui Neagoe Basarab).

Dimpotrivă, *pavajul se leagă organic de existența altui turn*, găsit de noi sub cel de care am vorbit pînă acum și în consecință vom nota ultimul turn cu nr. 2, iar pe celălalt, mai vechi, cu nr. 1. Întrucît cercetările în zona turnurilor au fost limitate, ne vom feri să facem aprecieri de detaliu în legătură cu turnul nr. 1 ; ceea ce se poate afirma, este că el datează din prima jumătate a secolului al XIV-lea, că are o fundație de bolovani de rîu adîncă de 0,67 m și că suprafața lui este mai mică decît a turnului nr. 2. De asemenea, la construcția fațadelor

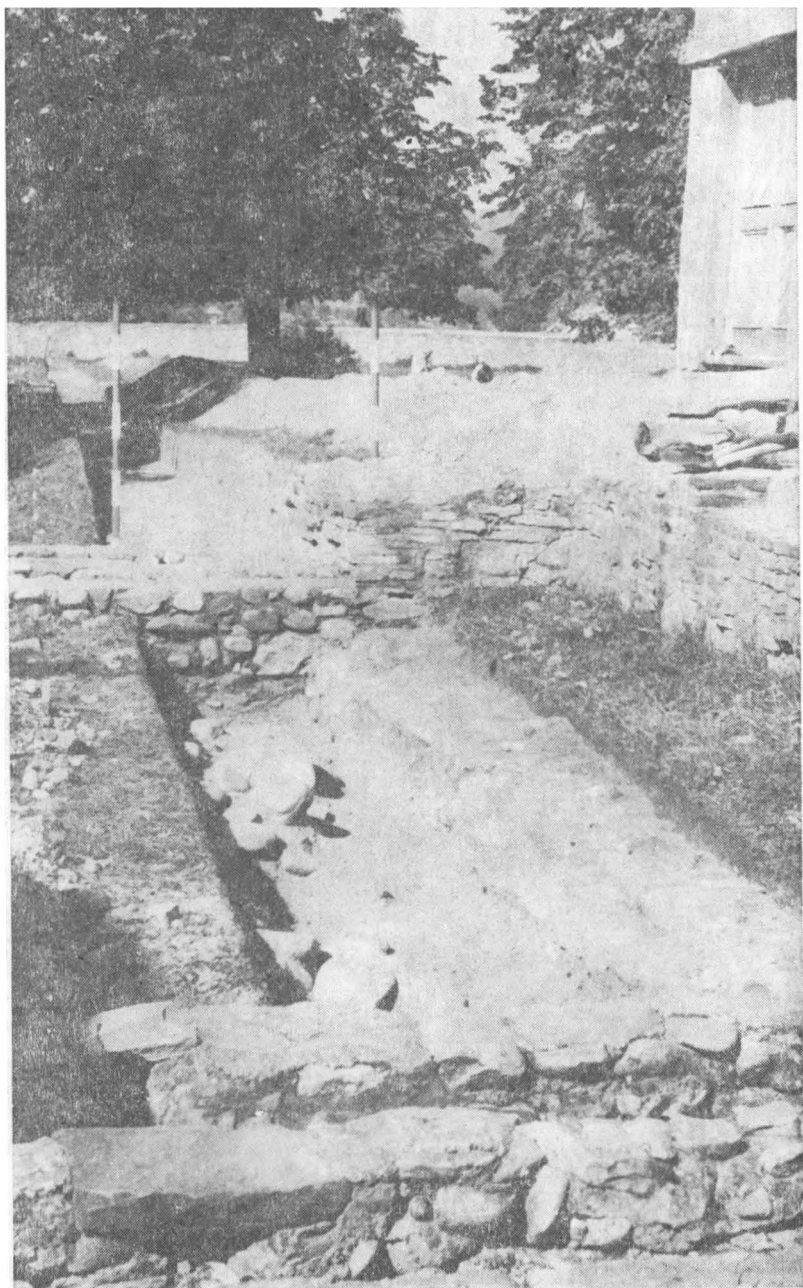


Fig. 2. — Curtea domnească din Argeș. Secțiunea I/1967 ; în prim plan turnurile de intrare, suprapuse.

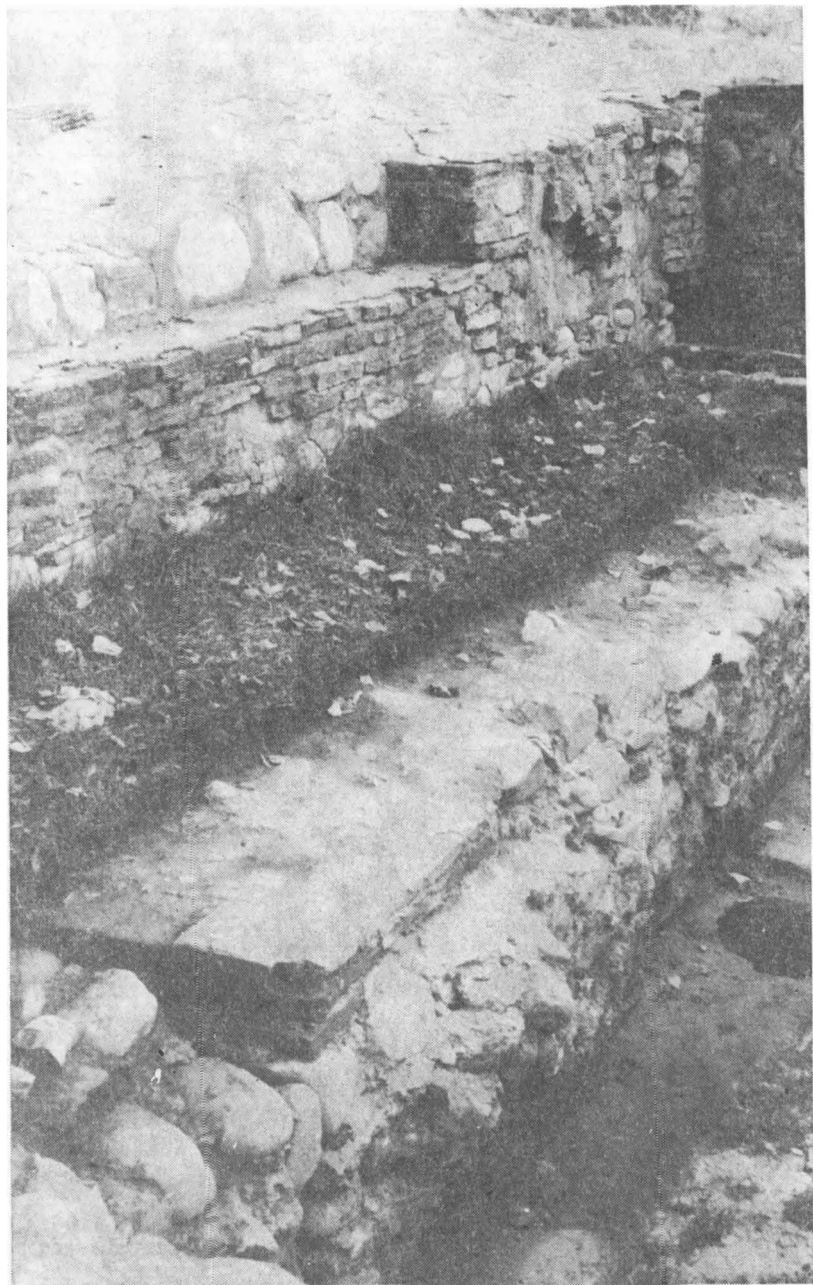


Fig. 3. — Latura de nord a turnului nr. 1 de intrare (prima jum. a sec. XIII); în stînga, sus, aceeași latură a turnului nr. 2 (începutul sec. XVI).

s-a folosit cărămida (format $31 \times 21 \times 4,5$ cm); după cît se pare, însăși configurația planimetrică este diferită față de cea a turnului 2, deoarece la primul lipsesc urechile de zidărie care închid patrulaterul parterului (cu arcaturile porții). Vechiul turn va fi dezvelit în întregime în cursul cercetărilor care urmează (fig. 2—3).

b) Zona casei domnești de sud.

Spre deosebire de zona precedentă, în preajma casei domnești de sud înregistrăm, peste pămîntul viu, un strat de depunere arheologică avînd nuanța castanie, gros de 0,10—0,20 m și în cuprinsul căruia am găsit mai multe fragmente ceramice — de care ne vom ocupa mai jos. În acest strat se află de asemenea îngropată o *fundatie de piatră de riu* (fig. 6—7), orientată NE—SV. Aici consemnăm o observație importantă de natură stratigrafică: *atît stratul menționat cît și fundatia de piatră sînt acoperite de un strat de pămînt galben purtat* (secțiunea III) — pămînt scos evident din săpătura pivniței casei domnești; în alte cuvinte, avem proba că *stratul castaniu și construcția preced în timp casei domnești de sud*. De altfel, traseul construcției indică în afară de orice îndoială că ne aflăm în faze diferite: talpa fundației prispei zace peste pămîntul galben purtat (secțiunea III). La rîndul ei, prispa dinspre nord a fost adăugată mult mai tîrziu casei domnești — cum s-a lămurit definitiv în secțiunile practicate, inclusiv în cea notată cu II și în suprafața A (fig. 4—5), probabil în domnia voievodului Neagoe Basarab. Cît privește casa domnească propriu-zisă (cu pivnița longitudinală), stratul de construcție este marcat de ceramică specifică primei jumătăți a secolului al XIV-lea. Putem admite deci, că ea exista în timpul domniei lui Basarab I, fiind înconjurată de un zid de incintă, lucrat din piatră, cu un turn de intrare pe latura de est. În sfîrșit, mai e de menționat și descoperirea unui complex arheologic, interceptat în capătul de est al secțiunii II — o groapă destul de mare (circa 4 m lungime), tăiat cu prilejul săpării pivniței casei domnești; pînă la noi verificări, interpretăm acest complex ca fiind o locuință-bordei, în ființă încă la începutul secolului al XIV-lea.

MATERIALUL ARHEOLOGIC

Fără a fi prea bogat, cantitativ, materialul arheologic descoperit cu prilejul săpăturilor noastre prezintă totuși o importanță particulară; ne îngăduim a ne opri asupra ceramicii găsite în cel mai vechi strat arheologic (în treacăt, dar fără a avea temeieri sigure, amintim că din culturile materiale anterioare feudalismului singurele fragmente ceramice — doar două! — aparțin probabil epocii dacice tîrzii).

Ceramica medievală veche de la Argeș prezintă următoarele trăsături: lucrată la roată rapidă, arsă relativ bine — cu tonuri roșietice și cărămizii (în spărtură miezul fiind negru-cenușiu) —, iar ca forme se întîlnesc deocamdată *borcanul*, *cana cu gura trilobată* și *castronul*; probabil însă, se mai adaugă tipul de *ulcior cu toartă* și *paharul*. Elementele decorației sînt destul de sărace și se reduc la liniile incizate ori-

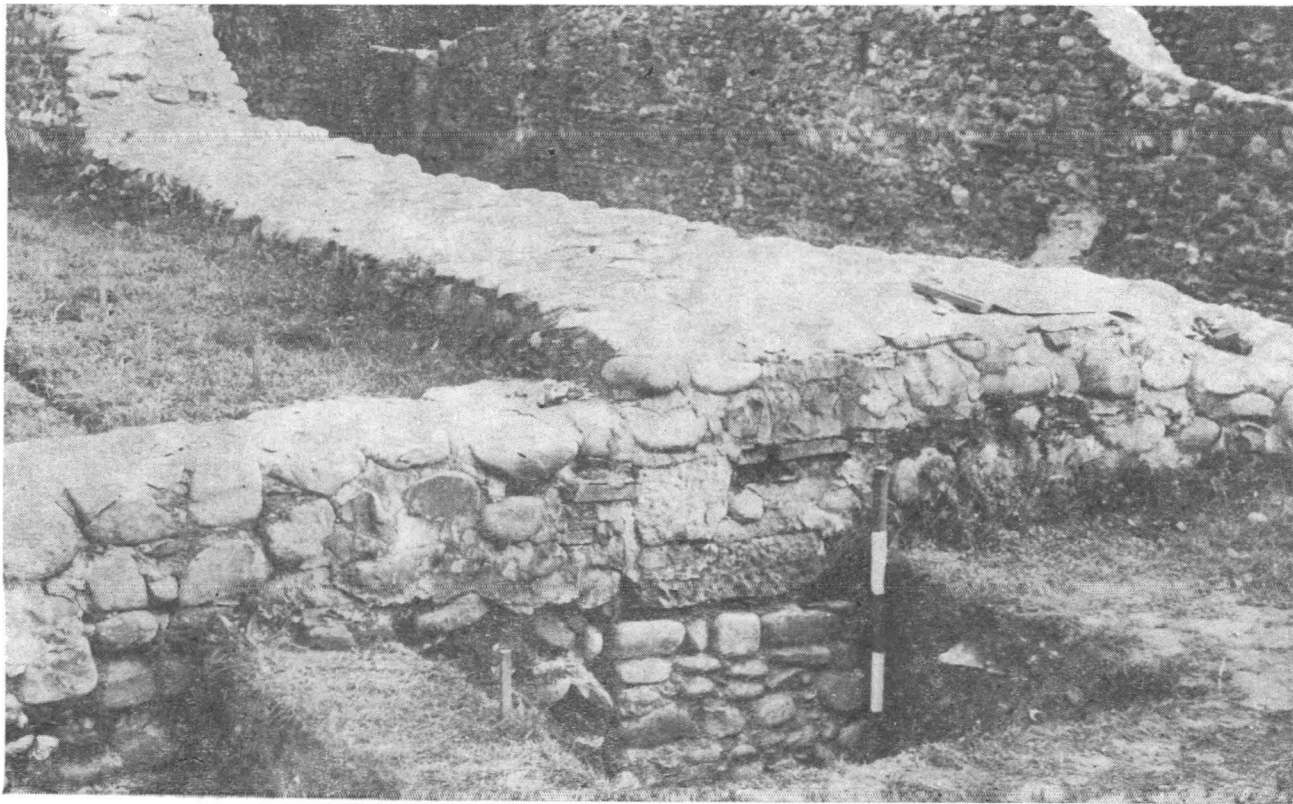


Fig. 4. — Secțiunea II/1967 și suprafața A în vedere asupra laturii de vest a casei domnești de sud.



Fig. 5. — Pivnița casei domnești de sud-vest (dreapta) și fundația prispei adăugate (stînga).



Fig. 6. — Secțiunea III/1967, vedere generală. În prim plan — temelia unei construcții din a doua jum. a sec. XIII. În fund, casa domnească de sud (cu scara și prispa).



Fig. 7. — Detaliu asupra temeliei construcției găsite în secțiunea III/1967.

zontal, izolate sau în bandă. Reține atenția o categorie de fragmente ceramice acoperite cu o tentă roșiatică-violetă, *lustruite*, cum și faptul că în acest mediu arheologic nu întâlnim mai de loc ceramică smălțuită. Pe considerente și observații stratigrafice precise, prin factura stilistică a fragmentelor respective, datăm vechiul nivel arheologic de la Argeș în a doua jumătate a secolului al XIII-lea (fig. 8)²³.

Categoriei de mai sus îi urmează ceramica găsită mai ales în secțiunea II (în așa-numita „locuință”); constatăm o gamă mai largă de tipuri de vase — de pildă, vase de format mare, cu pereții groși — iar decorația pereților se diversifică: briuri crestate, scobituri făcute cu unghia și chiar motive aplicate în serie — cu o șampilă sau cu o roțiță dințată; de asemenea, se împodobesc și torțile — la una fiind prezent un mic buton aplicat, o alta fiind străbătută longitudinal de o șanțuire. În sfârșit, apare — doar în această categorie — motivul valului incizat, iar un fragment este smălțuit în galben deschis și verde oliv (fig. 8). Bazați pe aceleași considerente, încadrăm această categorie de ceramică la începutul secolului al XIV-lea, în orice caz înainte de construcția casei domnești de sud²⁴.



În concluzie, putem afirma că reluarea săpăturilor arheologice la Curtea domnească din Argeș permite să deslușim aspecte noi, în ce privește fazele de locuire pe acest teritoriu. Datele obținute pînă în prezent sînt deci promițătoare și deschid perspective pentru lămuirea pe cale arheologică a altor aspecte pe care le ridică ansamblul monumental de aici — care, după cum credem că a reieșit, nu apare pe un teren „pustiu”. Totodată, descoperirile din 1967 proiectează o lumină semnificativă asupra fazei de apariție a bisericii domnești, dar numai cercetarea viitoare va elucida problemele direct legate de acest edificiu (inclusiv a rostului incintei A). Odată în plus, se dovedește utilitatea metodei de cercetare arheologică în cuprinsul vechilor monumente de arhitectură din țara noastră.

²³ Thomas Nägler, de la Muzeul Brukenthal din Sibiu, ne informează că în cetatea medievală de la Breaza-Făgăraș, în mediu arheologic de la sfârșitul secolului al XIII-lea, a găsit o ceramică absolut identică aceleia de la Curtea domnească din Argeș — inclusiv specia cu tentă roșiatică și lustruită (informându-ne, de asemenea, că un vas întreg din această specie se află în colecțiile muzeului din Turnu Severin). Aici trebuie să menționăm că pe teritoriul Curții domnești a mai fost găsită o veche monedă — anume una de la începutul secolului al XIV-lea, provenind din Bizanțul Paleologilor (informație de la prof. Bucur Mitrea, căruia îi mulțumim și aici).

²⁴ În genere, analogiile pentru ceramica de la Argeș, se găsesc mai ales în aria transilvăneană — de pildă tot în zona Oltului superior, cf. Kurt Horedt, *Așezarea de la Sf. Gheorghe-Bedeháza, în Materiale și cercetări arheologice*, II, 1956, p. 21 și fig. 15/10, 14, 22; fig. 16/2, 4—5, 7 și 14 — materiale datate de autor, *grosso modo*, în secolele XII—XIV. Într-o zonă mai apropiată, de pildă la Cetățeni-Muscel — cf. D. V. Rosetti, *Șantierul arheologic Cetățeni*, în *Materiale*, VIII, 1962, p. 73 și urm., și fig. 3/4, 7, 14, 25 ș.a.

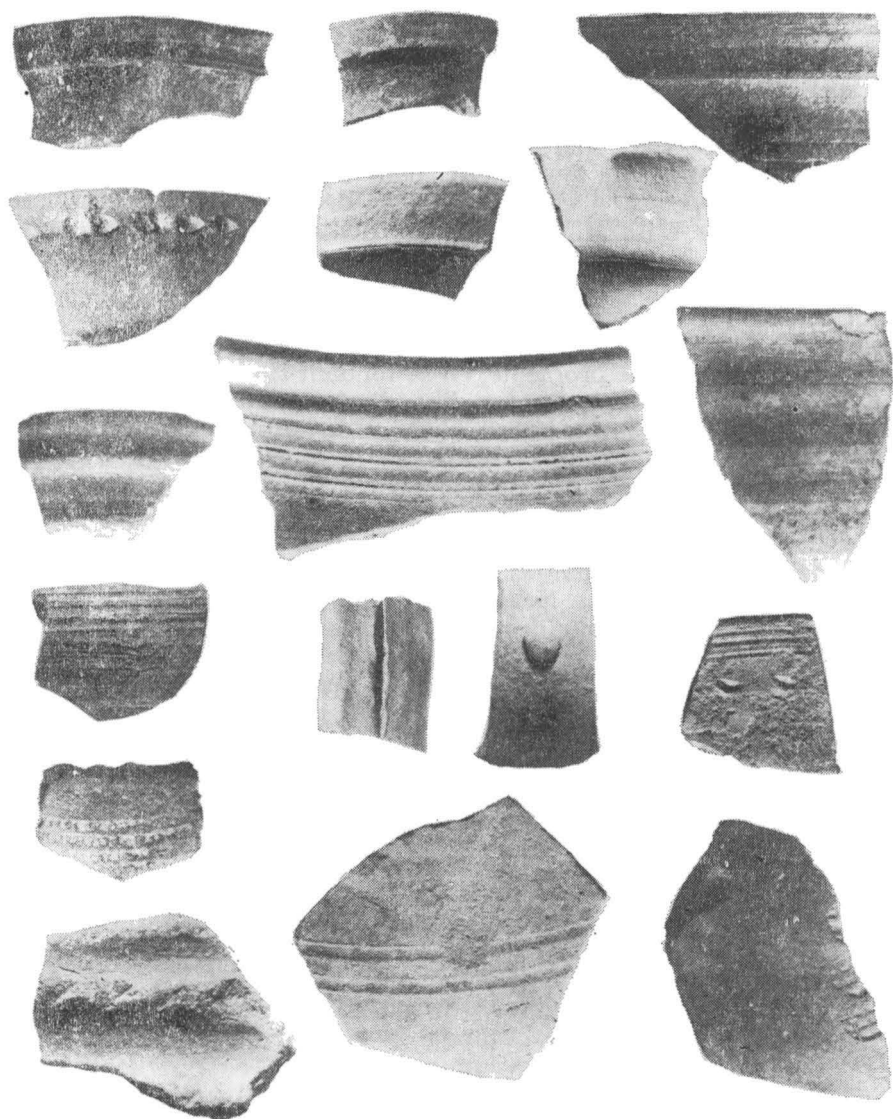


Fig. 8. — Ceramică găsită în vechiul nivel arheologic descoperit la Curtea domnească din Argeș.

RECHERCHES ARCHÉOLOGIQUES DE CURTEA DE ARGEȘ, DE 1967

RÉSUMÉ

L'ensemble architectural de la cour princière d'Argeș est en quelque sorte sorti de l'anonymat à la suite des travaux de restauration exécutés en 1911 et surtout après les recherches archéologiques de 1920—1923, qui se sont soldées avec des découvertes, des plus importantes pour l'histoire du monument, pour l'église princière surtout et même pour son époque. C'est le cas de la découverte du graffito, concernant la mort de Basarab I^{er} (1352), du tombeau, à riche mobilier d'orfèvrerie, attribué à Radu I^{er} („Le prince noir“), etc. A cet égard les recherches de V. Drăghiceanu ont suscité des discussions des plus vives, surtout en ce qui concerne les étapes de constitution de cet ensemble princier.

L'auteur reprend le problème, en se fondant sur la recherche archéologique de 1967, entreprise à des fins d'information, dans la zone de l'enceinte n° 1. Il présente premièrement la situation stratigraphique constatée — d'une part, dans la zone de la tour d'accès de l'est, sous laquelle on a trouvé une autre plus ancienne (fig. 2 et 3) et d'autre part, aux environs de la résidence princière du sud. Ont été vérifiées et confirmées les données établies alors par V. Drăghiceanu, selon lesquelles la terrasse de cet édifice aurait été ajoutée à une époque plus tardive, probablement du temps de Neagoie Basarab (fig. 4 ; fig. 5).

Enfin on a mis on jour des preuves incontestables que le territoire de la cour princière avait été habité, aussi avant le XIV^e siècle. Il s'agit d'un fondement d'édifice (fig. 6 et fig. 7) qui, au point de vue stratigraphique, précède la cave de l'édifice princier et qui peut être daté de la seconde moitié du XIII^e siècle. Aux environs de cette ancienne construction on a trouvé un matériel céramique caractéristique pour cette époque (fig. 8) se rattachant, du point de vue typologique, à l'aire transylvaine, mais aussi à celle sud-carpatique de la civilisation matérielle médiévale.