

# CERCETĂRI BIOMETRICE, MORFOLOGICE ȘI SISTEMATICE CU PRIVIRE LA POPULAȚIA DE *LANIUS EXCUBITOR* L. DIN REPUBLICA SOCIALISTĂ ROMÂNIA

M. MĂTIEȘ

Din punct de vedere taxonomic, una dintre cele mai dificile specii din țara noastră este incontestabil *Lanius excubitor* Linné 1766<sup>1</sup>, din care Dombrowski (5) a tratat două subspecii: *Lanius excubitor excubitor* L.<sup>2</sup> — oaspete de iarnă regulat în toată țara și *Lanius excubitor homeyeri* Cab.<sup>3</sup> — rar clocitor în Carpați.

Această diferențiere a fost făcută pentru prima dată de Csató (3), (5) care a găsit și primul cuib în Transilvania al sfrânciocului mare estic, *L.e.h.* (1889).

De atunci însă, Madarász în 1903 (12), Schenk în 1917 (17), Dobay în 1925 (6), Dombrowski și Linția în 1912, resp. 1946 (5), Băcescu în 1961 (1), Kovacs în 1962 (9), Moroșan în 1963 (13) și Cătuneanu în 1965 (2) au accentuat diferențierea prin indicarea câtorva noi date despre cuibăritul formei estice *L.e.h.* în Transilvania și jumătatea nordică a Moldovei.

În 1964, Mătieș (10), (11), referindu-se mai ales la formele clocitoare din Transilvania susține că în jumătatea de nord a țării noastre cuibărește numai *L.e.h.*, însă o formă mai mică și mai întunecată, mult asemănătoare cu *L.e.e.*

Pe de altă parte, Pașcovișchi în 1943 (15), arată că în Depresiunea Giurgelului (jud. Harghita) cuibărește *L.e.e.* și nu *L.e.h.*; Munteanu, în 1966 (14) arată că despărțirea în două subspecii a populației de *L.e.* din țara noastră este problematică și că formele clocitoare din Moldova de nord ar aparține de fapt la *L.e.e.*, sau în cel mai bun caz ar fi forme intermediare între *L.e.e.* și *L.e.h.*

Asupra asemănării sau identității formei clocitoare a sfrânciocului mare (descrișă ca *L.e.h.*) din jumătatea de nord a României cu *L.e.e.* există câteva referiri și în lucrările străine. Astfel, Strautmann (16) susține că în regiunea Subcarpaților Sovietici, în imediata apropiere a Moldovei, există doar o singură subspecie clocitoare — *L.e.e.*, iar Vau-

<sup>1</sup> În text se prescurtează la *L.e.*

<sup>2</sup> Se presc. — *L.e.e.*

<sup>3</sup> Se presc. — *L.e.h.*

rie, în monumentală sa lucrare din 1959 (19), referindu-se și la populația clocitoare de *L.e.* din România o desparte în două subspecii: *L.e.e.* (Transilvania în vestul României) și *L.e.h.* (sud-estul României, în stepe). În 1960 K e v e (8) arată că exemplarele din Transilvania nu s-au dovedit a fi tipice pentru *L.e.h.*

Pe baza literaturii existente, a materialului comparativ indigen (138 exempl., 74 ouă) și străin (2 expl. U.R.S.S., 1 expl. Germania) pe care l-am avut la dispoziție, ca și a observațiilor proprii susțin mai jos. că în jumătatea de nord a țării noastre (Crișana, Transilvania și Moldova de nord-vest) cuibărește doar *L.e.e.*<sup>4</sup>.

### MATERIAL CERCETAT

(74 ouă, 75 ♂♂, 63 ♀♀)

#### I. PERIOADA DE CUIBĂRIT ȘI POSTNUPTIALĂ — 22.III.—23.IX

*Ouă* — 74 buc; 21.IV—7.V: a) din col. L. Dobay (Muz. Oradea) — 3 ponte (19 buc.) din jud. Bihor (1934, 36); 5 ponte (31 b) din jud. Mureș (1922, 37); b) din col. M. I. Mătieș (Muz. Pitești) — 5 ponte (24 b) din jud. Cluj (1961, 63, 64).

*Juv. în penaj de vară* — 6 ♂♂, 6 ♀♀; 21.V.—22.VIII; a) din muz. Odorhei — 2 expl. din jud. Harghita (1958); b) din col. Șt. Kohl — 1 expl. din jud. Mureș (1960); c) din col. M. I. Mătieș — 5 expl. din jud. Mureș (1953, 57, 60); 4 expl. din jud. Cluj (1960).

*Juv. în penaj de toamnă*<sup>5</sup> — 6 ♂♂, 5 ♀♀; 24.VIII—27.IX: a) din col. A. Tugarinov (Leningrad) — 1 expl. provenit din U.R.S.S. (1909<sup>6</sup>), b) din col. M. I. Mătieș — 2 expl. dn jud. Cluj (1959, 64); 4 expl. din jud. Mureș (1957, 59, 64); c) din col. D. Munteanu — 2 expl. din jud. Mureș (1959); din col. Șt. Kohl — 2 expl. din jud. Mureș (1960, 61); din col. Muz. „Antipa” — 1 expl. din jud. Mureș (1967).

*Ad. din perioada de cuibărit și postnuptială* — 20 ♂♂, 19 ♀♀; 22.III—19.IX: a) din col. M. I. Mătieș (Leningrad, L. A. Portenko) — 2 expl.<sup>22</sup>, din jud. Mureș (1957, 1959); b) din col. M. I. Mătieș — 8 expl. din jud. Cluj (1959, 62, 63, 64); 14 expl. din jud. Mureș (1957, 58, 59, 64, 65<sup>7</sup>); c) din col. Șt. Kohl — 7 expl. din jud. Mureș (1953, 55,

<sup>4</sup> Aduc pe această cale mulțumiri tuturor celor care m-au ajutat în elaborarea lucrării de față. Din străinătate am primit material prin schimb. de la L. A. Portenko (Leningrad). Mulțumesc de asemenea tov. M. Băcescu, A. Papadopol, M. Tâlpeanu, I. Cătuneanu (București), D. Munteanu (Pîngărați), Șt. Kohl (Reghin), I. Kiss (Tulcea), L. Kovats, T. Juresák (Oradea), E. Nadra (Timișoara), C. Rang (Bacău), C. Naglăr (Focșani), P. Zsivanovits, K. Werner (Sibiu) și M. Popescu (Craiova), care mi-au împrumutat material autohton sau străin.

<sup>5</sup> La numărătoare nu s-a ținut cont de nici un exemplar din străinătate.

<sup>6</sup> Nr. 75, *L.e.h.*, ♂, 5 luni, Crasnoiarasc 27. IX (Fig. 5, expl. 6); A 116; C 118; DR 25; Cc 17; T 18; O  $\frac{+13}{+10}$  (Fig. 6, expl. h); Bc 31 mm.

<sup>7</sup> Nr. 95 ♂, 3 ani, Singeorgiul de Pădure, 6.IV. (Fig. 5. expl. 5).

58, 62); 1 expl. din jud. Harghita (1958); d) din col. D. Munteanu — 2 expl. din jud. Neamț (1962, 67<sup>8</sup>); 1 expl. din jud. Hunedoara (1967); 2 expl. (♂, ♀<sup>9</sup>) din jud. Suceava (1964); e) din col. Muz. „Antipa” — 1 expl. din jud. Mureș (1936); f) din col. Muz. Timișoara — 1 expl. din jud. Mureș (1936<sup>10</sup>); g) din col. Muz. Oradea — 1 expl. din jud. Arad (1958).

*Subadulții și adulții din perioada toamnă-iarnă* — 43 ♂♂, 33 ♀♀; 3.X—21.III: a) din col. A. Tugarinov (Leningrad) — 1 expl. din U.R.S.S. (1910<sup>11</sup>); din col. M. I. Mătieș — 11 expl. din jud. Mureș (1957<sup>12</sup>, 58, 64<sup>13</sup>, 65, 66); 2 expl. din jud. Hunedoara (1964); 2 expl. din jud. Bihor (1962, 1963); 3 expl. din jud. Cluj (1957, 58, 59); 1 expl. din jud. Bistrița-Năsăud (1964); c) din col. Muz. Timișoara — 1 expl. din Germania (1919<sup>14</sup>); 8 expl., din jud. Timiș (1906, 10, 13, 14, 15, 50); 5 expl. din jud. Caraș-Severin (1909, 10, 34, 36, 38); 1 expl. din jud. Bihor (1912); d) din col. Șt. Kohl — 13 expl. din jud. Mureș (1952, 53, 56, 57, 59, 61); e) din col. Muz. „Antipa” — 2 expl. din jud. Ilfov (1955, 57); 1 expl. din jud. Bihor (1948); 1 expl. din jud. Dolj (1962<sup>15</sup>); 1 expl. din jud. Olt (1966); f) din col. D. Munteanu — 3 expl. din jud. Neamț (1963, 64); 2 expl. din jud. Cluj (1957); g) din col. Muz. Odorhei — 3 expl. din jud. Harghita (1958, 59); h) din col. Muz. Sibiu — 2 expl. din jud. Sibiu (1958<sup>16</sup>, 67); din col. Muz. Bacău — 1 expl. din jud. Bacău (1963); j) din col. Muz. Focșani — 1 expl. din jud. Galați (1958<sup>17</sup>); k) din col. Muz. Argeș — 2 expl. din jud. Argeș (1968<sup>18</sup>); l) din col. Muz. Aiud — 1 expl. din jud. Alba (1959); m) din col. Muz. Oradea — 5 expl. din jud. Bihor (1964, 65, 68); n) din col. Muz. Tulcea — 1 expl. din jud. Tulcea (1968); din col. Muz. Craiova — 2 expl. din jud. Cluj (1961<sup>21, 24</sup>); 2 expl. din jud. Dolj (1953, 68).

<sup>8</sup> Nr. 99, ♀, 3 ani, Bistrița-Neamț, 7.IV (Fig. 5, expl. 3).

<sup>9</sup> ♀ — donată de D. Munteanu Muzeului American de Istorie Naturală, New York; a fost determinată de Gh. Vaurie ca *L.e.e.* (14).

<sup>10</sup> Nr. 124, ♀, Gurghiu; este colectată de S. Pașcovich și determinată ca *L.e.e.* (15).

<sup>11</sup> Nr. 74, *L.e.e.*, ♂, 6 luni, Gubernia Samarskaia, 23.X. (Fig. 5, expl. 2).

<sup>12</sup> Nr. 6, ♂, 18 luni, Tăureni, 14.X (Fig. 5, expl. 4), (Fig. 6, f).

<sup>13</sup> Nr. 83, ♀, 10 luni, Dumbrăvioara, 21.III (Fig. 5, expl. 1) (Fig. 6, a).

<sup>14</sup> Nr. 120, *L.e.e.*, Helgolanda, 10.X.

<sup>15</sup> Nr. 57, ♂, ad., Balta Nedeia, 23.XI. (18); este singurul expl. de *L.e.h.* cercetat de autor și colectat din interiorul țării (Fig. 4); L 264; A 118;

C 119; DR 29; Ce 17; T 26;  $O = \frac{+8}{+12}$  (Fig. 6, g); Bc 24 mm.

<sup>16</sup> Nr. 114, ♀ (?), Avrig, 18.III (Fig. 3).

<sup>17</sup> Nr. 108, ♀ (?), 11 luni, Cudalbi, 4.III; L 112; A 108; DR 25; Ce 15;

$O = \frac{+2}{+2}$ ; Bc 15 (Fig. 2).

<sup>18</sup> Nr. 106, ♀, 9 luni, Dîrmănești, 27.I (Fig. 1).

## PREZENTAREA REZULTATELOR

## Oua

Diametrul mare — 25,33—28,74 (26,56); diametrul mic — 19,10—20,38 (19,78) mm.

Fondul, de cele mai multe ori are o culoare alburie-verzuie-deschis; la pontele colectate în urmă cu trei decenii nuanța verzuie (probabil prin decolorare ?) este slabă și puțin accentuată.

Petele din adâncime, de obicei cenușii-violete; deseori, însă nuanța violetă aproape că dispare.

*Juv. în penaj de vară*

Lungimea (L) ♂♂ 250—256 (253); ♀♀ 233—247 (241,8); aripa (A) ♂♂ 114—117 (116); ♀♀ 112—113 (112,7); coada (Cd) 110—117 (113,5); ♀♀ 105—112 (109,3); diferența dintre lungimea rectricelor în scară, extreme și mediane (DR) ♂♂ 20—24 (22); ♀♀ 18—21 (19,5); ciocul (Cc) ♂♂ 17—18 (17,3); ♀♀ 16—18 (16,8); tarsul (T) ♂♂ 28—29 (28,7); ♀♀ 26—28 (27,6); raportul distanței (în mm) X, dintre porțiunea distală a albului oglinzii primare și terminusul primei remige primare (la aripa închisă), cu porțiunea y, (în mm) cea mai îngustă, de culoare albă care leagă oglinda primară de oglinda secundară (O<sup>19</sup>)

$$\sigma\sigma \frac{-4}{-4} - \frac{0}{-1} \left( \frac{-2,7}{-3} \right); \quad \text{♀♀} \frac{-6}{-4} - \frac{-1}{-1} \left( \frac{-3}{-3} \right);$$

lățimea albului de la rădăcina rectricelor (Bc) ♂♂ 9—22 (17,5); ♀♀ 8—17 (13,5) mm.

Spatele — cenușiu închis, cu o nuanță brună, uneori mai deschis spre partea anterioară; umerii cu ceva mai deschiși, însă tot sur-brunii; supracodalele numai cu puțin mai deschise decât spatele.

După cum rezultă din valorile biometrice (O), la aripa închisă cele două oglinzi albe sînt mici și totdeauna despărțite; uneori oglinda remigelor secundare nu este vizibilă. Tivitura alburie a remigelor are mult brun-spălăcit.

Prima rectrice cu mult negru la ♂♂; ♀♀ au doar un ic negru pe steaguri, de-a lungul mijlocului rahisului. Albul de la baza rectricelor redus (Bc).

Pe albul ventral, bruniu-murdar, există valuri transversale neregulate surii și destul de dese (la 2 mm).

Fruntea și sprincenele mult asemănătoare cu cenușiul-brunatic-spălăcit de deasupra capului.

*Juv. în penaj de toamnă*

L ♂♂ 238—260 (249,7); ♀♀ 233—255 (247); A ♂♂ 112—118 (114,8); ♀♀ 110—114 (112,6); C ♂♂ 108—117 (113,3); ♀♀ 107—113 (111,2); DR ♂♂ 19—23 (21,2); ♀♀ 20—27 (23); Cc ♂♂ 17—18 (17,6); ♀♀ 16—20 (17,4); T ♂♂ 27—28 (27,4); ♀♀ 25—28 (26,6); O ♂♂  $\frac{-9}{-11} - \frac{-3}{-2} \left( \frac{-5,2}{-5,2} \right)$ ; ♀♀  $\frac{-5}{-5} - \frac{-4}{-3} \left( \frac{-4,5}{-4} \right)$  (Fig. 6, b); Bc ♂♂ 11—16 (13,4); ♀♀ 14—22 (19,2) mm.

Cenușiul spatelui are o ușoară nuanță albăstruie ; penele umerilor și supracodalelor cu ceva mai deschise, sur-albicioase, uneori cu un reflex roz, pe un fond alb-cenușiu murdar.

La aripa închisă, potrivit cu datele biometrice expuse, cele două oglinzi albe de cele mai multe ori sînt puțin vizibile ; totdeauna sînt despărțite, în rare cazuri se apropie, fără însă să se atingă.

Prima rectrice exterioară are de obicei destul de mult negru, rareori acesta se limitează la o dungă închisă de-a lungul rahisului, iar într-un caz dispăre cu totul, astfel încît rectricea este curat albă.

Albul părții ventrale este ușor murdar, cu un slab reflex brun-roz-deschis ; mai ales la femele sînt prezente valurile cenușii, neregulate și rare (la 4 mm).

Albul-murdar al frunții și sprîncenelor este destul de îngust, excepțional lățimea frunții ajunge la 4 mm, iar a sprîncenelor la 3 mm.

#### *Ad. din perioada de cuibărit și postnupțială*

L ♂♂ 234—264 (247,9) ; ♀♀ 237—263 (248,9) ; A ♂♂ 107—118 (113,3) ; ♀♀ 110—120 (113,4) ; Cd ♂♂ 106—123 (113,1) ; ♀♀ 110—117 (114,1) ; DR ♂♂ 17—29 (24,3) ; ♀♀ 16—28 (24,5) ; Cc ♂♂ 16—20 (17,3) ; ♀♀ 16—18 (17,3) ; T ♂♂ 23—30 (26,8) ; ♀♀ 25—29 (27,1) ; O ♂♂  $\frac{-5}{-3} - \frac{+3}{+3} \left( \frac{-1,5}{+1} \right)$  ; ♀♀  $\frac{-6}{-9} - \frac{0}{+2} \left( \frac{-1,3}{-1,9} \right)$  (Fig. 6, e<sup>19</sup>) ; Bc ♂♂ 7—20 (17,1) ; ♀♀ 11—12 (16,9) mm.

Spatele, la majoritatea exemplarelor este cenușiu-albăstrui deschis, la foarte puține mai închis, iar spre sfîrșitul lui iulie, datorită învechirii excesive, penajul capătă o nuanță spălăcită, sur-brunie ; cenușiul din septembrie este cu ceva mai albăstrui. Umerii potrivit de mari, surii-alburii, mai mult sau mai puțin murdari. Supracodalele, în rare cazuri destul de cenușii, deseori însă mai deschise decît spatele.

În dese cazuri la aripa închisă, cele două oglinzi albe sînt net despărțite<sup>8</sup>, alteori ele se ating, însă numai pe o porțiune de pînă la 1—3 mm ; deschiderea aripii accentuează unirea oglinzilor.

Prima rectrice exterioară, în două cazuri este alb curat, în mai multe cazuri are brunie-negru numai pe rahis, iar alteori și cîteva desene închise lîngă acesta.

Albul ventral, care nu este curat, în iulie, prin uzare primește și o nuanță brunie. Ușoare valuri transversale cenușii, abia observabile există la două femele ; nuanța rozalie se observă în rare cazuri, numai în septembrie, la penajul proaspăt schimbat.

Fruntea și sprîncenele, murdărite datorită uzării în iunie-iulie, prin năpîrlire ajung în septembrie abia la 3,5 mm lățime.

<sup>19</sup> În caz de regresie a desenelor albe, ambele valori devin negative. Astfel se reprezintă accentuat dezvoltarea sau regresia desenelor albe ; este deci un bun criteriu de diferențiere între *L.e.e.* și *L.e.h.* — Fig. 3, Fig. 4, Fig. 5, Fig. 6 (original).

<sup>20</sup> Vezi Fig. 6 — a, c, f.



Fig. 1. — *Lanius e. excubitor* L., jud. Argeș. Dirmănești, 27.I.1968 (Nr. 106<sup>18</sup>).



Fig. 2. — *Lanius e. excubitor* L., jud. Galați. Cudalbi, 4.III.1958 (Nr. 108<sup>17</sup>).

### Subadultii și adulții din perioada toamnă-iarnă

L ♂♂ 234—264 (252,1); ♀♀ 232—260 (245,8); A ♂♂ 110—118 (113,5); ♀♀ 106—116 (111,9); C ♂♂ 107—124 (114,9); ♀♀ 99—119 (111,3); DR ♂♂ 17—28 (22,3); ♀♀ 17—27 (23,2); Cc ♂♂ 15—20 (17,1); ♀♀ 15—18 (16,7); T ♂♂ 24—29 (26,6); ♂♂ 24—28 (26,6); O ♀♀  $\frac{-5}{-9} - \frac{+2}{+2} \left( \frac{-2}{-3,1} \right)$ ; ♀♀  $\left( \frac{-8}{-40} \right) - \frac{+3}{+2} \left( \frac{-2,4}{-6,9} \right)$   
Bc ♂♂ 11—12 (15,3); ♀♀ 9—20 (15,5) mm.

Spatele — cenușiu, potrivit de deschis și puțin murdărit în spre primăvară, mult mai închis la nr. 83<sup>13</sup>; umerii și supracodalele într-un singur caz sînt albe, fără sur, la nr. 57<sup>15</sup>, <sup>21</sup>, la majoritatea exemplarelor cenușiu mai deschis. Supracodalele la nr. 83<sup>13</sup> au pe cenușiu lor închis și desene negre.

Albul bazal al remigelor secundare lipsește la nr. 83<sup>13</sup>. De obicei cele două oglinzi ale aripii închise sînt despărțite, numai în foarte puține cazuri acestea se unesc pe o porțiune maximă de 2 mm (nr. 6<sup>12</sup>), iar la cîteva există și un firicel alb de legătură între oglinda secundară și albul terminal (nr. 114<sup>16</sup>); nr. 57<sup>15</sup> are oglinda secundară unită cu

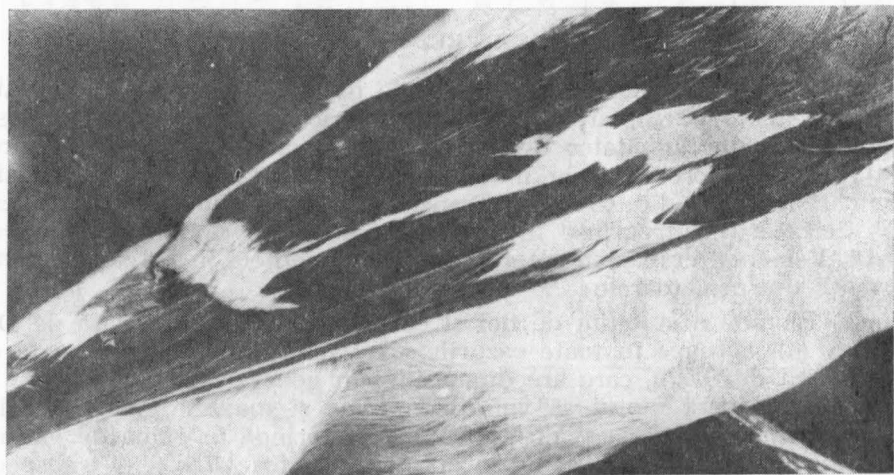


Fig. 3 — *Lanius e. excubitor* L., jud. Sibiu. Avrig, 18.III.1958 (Nr. 114<sup>16</sup>).

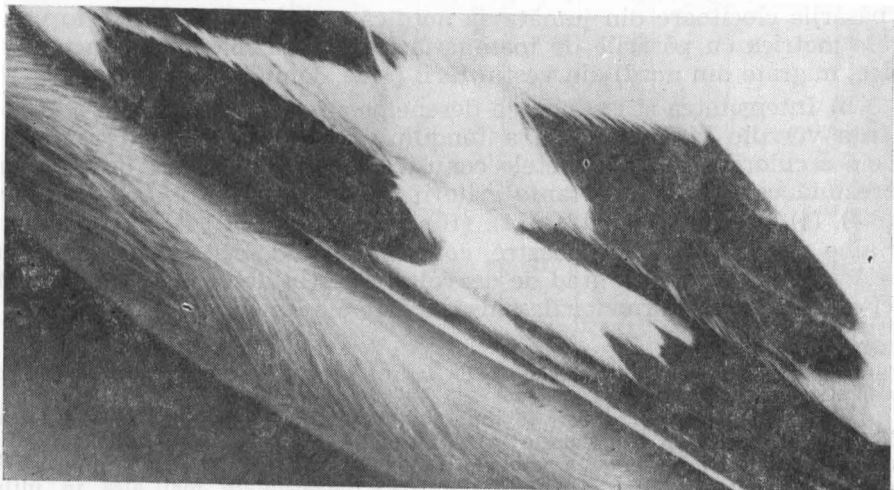


Fig. 4 — *Lanius excubitor homeyeri* Cab., jud. Dolj, Balta Neceia, 23.XI.1962 (Nr. 57<sup>15</sup>).

cea primară pe o porțiune de 12 mm, la aripa închisă. Rectricea exteroară rareori alb curat, mai des alb cu o dungă neagră pe rahis; în cazurile extreme întunecate (nr. 83<sup>13</sup>) negrul ocupă 2/3 din rectrice.

Albul părții inferioare, mai deschis la începutul iernii ajunge spre primăvară la o nuanță alb-surie murdară; valurile transversale, mai accentuate la începutul iernii sînt prezente în special la subadulți, dar și la cîțiva adulți.

Fruntea și sprincenele — mai albicioase înspre toamnă — rar ajung la 3—4 mm lățime (nr. 6<sup>12</sup>), deseori sînt abia schițate, iar în extremă (nr. 83<sup>13</sup>) aproape că lipsesc.

### DISCUTAREA REZULTATELOR

Din cauză că toate pontele cercetate provin din interiorul Carpaților și că toate exemplarele adulte din perioada de cuibărit și postnupțială sînt din jumătatea de nord a țării (inclusiv Moldova de nord-vest), principala problemă de discutat este stabilirea subspeciei populației clocitoare de *L.e.* din Crișana, Transilvania și Moldova de nord-vest.

Cercetările întreprinse în acest sens stabilesc că în jumătatea de nord a României cuibărește doar *L.e.e.*; argumentele în favoarea acestei afirmații sînt următoarele :

a) Biometria stabilită de noi și comparată cu aceea redată de Dementiev (4), aproape în toate cazurile are valori mult mai apropiate de *L.e.e.*, decît de *L.e.h.*, care are dimensiuni în general mai mari (Tab. 1). Acest lucru, cît și faptul că valorile minime și maxime găsite nu sînt prea distanțate între ele și nu ajung să se cuprindă în gama de variații ale ambelor subspecii (*L.e.e.* — subspecie mai mică; *L.e.h.* — subspecie mai mare) demonstrează că populația clocitoare din Crișana, Transilvania și nord-vestul Moldovei aparține la *L.e.e.* Comparînd din punct de vedere statistic (Tab. 2) populațiile de *L.e.* din România, constatăm că păsările clocitoare din jumătatea nordică a țării sînt identice în caracterele metrice cu păsările de toamnă-iarnă (în cea mai mare parte *L.e.e.* tipice, migrate din nord) din vestul țării (Muz. Timișoara și Oradea).

b) Intensitatea și extinderea desenelor albe sau cenușii ale adulților, nuanța verzuie sau albicioasă a fondului ouălor și gradul de extindere pe ele a culorii violet din petele cenușii sau cenușii-violete de adîncime, reprezintă cele mai importante criterii de separare între *L.e.e.* și *L.e.h.* (2), (3), (4), (5), (6), (10), (12), (14), (16). Intensitatea și extinderea desenelor albe ale exemplarelor noastre, comparate cu descrierile din literatura citată arată în medie un grad de dezvoltare destul de redus, corespunzător deci cu caracterele formelor deschis colorate ale lui *L.e.e.*

<sup>21</sup> Nr. 57 (*L.e.h.*) și nr. 143 (*L.e.e.* × *L.e.h.*) nu au datele biometrice cuprinse în calculele efectuate pentru *L.e.e.*

<sup>22</sup> Dintre acestea, nr. 3 (♂, 16 luni, jud. Mureș, 9.IX.1957) și nr. 15 (♀, 3 ani, jud. Cluj, 10.V.1959) au fost donate Inst. Zoologic din Leningrad; prof. L. A. Portenko și-a exprimat părerea că ambele exemplare trimise aparțin subspeciei tip.

<sup>23</sup> Mulțimea locurilor de nidificare (*L.e.e.*), constatate mai ales în ultimii 10 ani ridică și problema expansiunii recente spre sud a populației nordice de *L.e.e.*, cu excluderea populației autohtone existente (*L.e.h.*); ipoteza pare însă puțin verosimilă, lipsindu-ne date certe despre cuibăritul lui *L.e.h.* (??).



Date biometrice referitoare la LANIUS EXCUBITOR

Biometrie	L.e. excubitor, Adulți sau ouă (Dementiev), (4)	L.e. excubitor, Subadulți și ad. din toată țara — perioada toamnă-iarnă (orig.)	L.e. excubitor, Adulți sau ouă — ju- mătatea nordică a Ro- mâniei — perioada de cuibărit și postnupțială (orig.)	L.e. homeyeri, Adulți sau ouă (Dementiev), (4)
Aripa	40 ♂♂ 110—121 (113,8)	43 ♂♂ 110—118 (113,5)	20 ♂♂ 107—118 (113,3)	50 ♂♂ 111—126,4 (117,24)
	33 ♀♀ 109—112 (112,7)	33 ♀♀ 106—116 (111,9)	19 ♀♀ 110—120 (113,4)	31 ♀♀ 111—118 (114,57)
Diametrul mare (ouă)	117 buc. 23—30,5 (26,3)	—	74 buc. 25,33—28,74 (26,56)	7 buc. 27,3—29,5 (28,3)
Diametrul mic (ouă)	117 buc. 18—20,5 (19,3)	—	74 buc. 19,10—20,38 19,78	7 buc. 19,5—20,2 (19,8) mm

Tabelul 2

Date statistice asupra lungimii aripii la LANIUS EXCUBITOR

Sex	N	min	x	m	Max	δ	V.C.	Dx <sub>1</sub> x <sub>2</sub>	3.m	D.C.	t	md.
A ♂♂	11	111	113,00 ± 0,77		118	2,56	2,27	0,0	4,20	0,0	0,0	0,99
B ♀♀	18	107	113,00 ± 0,63		118	2,65	2,35					
A ♂♂	10	107	111,20 ± 0,76		114	2,40	2,16	1,8	3,78	0,4	198+	0,91
B ♀♀	17	109	113,00 ± 0,50		120	2,06	1,82					
A ♂+♀ (A+A)	21	107	112,14 ± 0,56		118	2,57	2,29	0,86	3,14	0,17	1,23+	0,70
B ♂+♀ (B+B)	35	107	113,00 ± 0,42		120	2,50	2,21					

A = exemplare de toamnă-iarnă din vestul României (Timișoara, Oradea); B = exemplare clocitoare din 1/2 nordică a României; = numărul expl.; min = valoarea cea mai mică; max. = valoarea cea mai mare; x = media; m = eroarea medie; δ = abaterea standard; V.C. = coeficientul de variabilitate; Dx<sub>1</sub>—x<sub>2</sub> = diferența între două medii aritmetice; 3.m = 3. eroare medie; D.C. = coeficientul de diferență; t = Testul Student; md = rezult. erorii standard.

(prelucrarea statistică aparține lui Șt. Kohl)

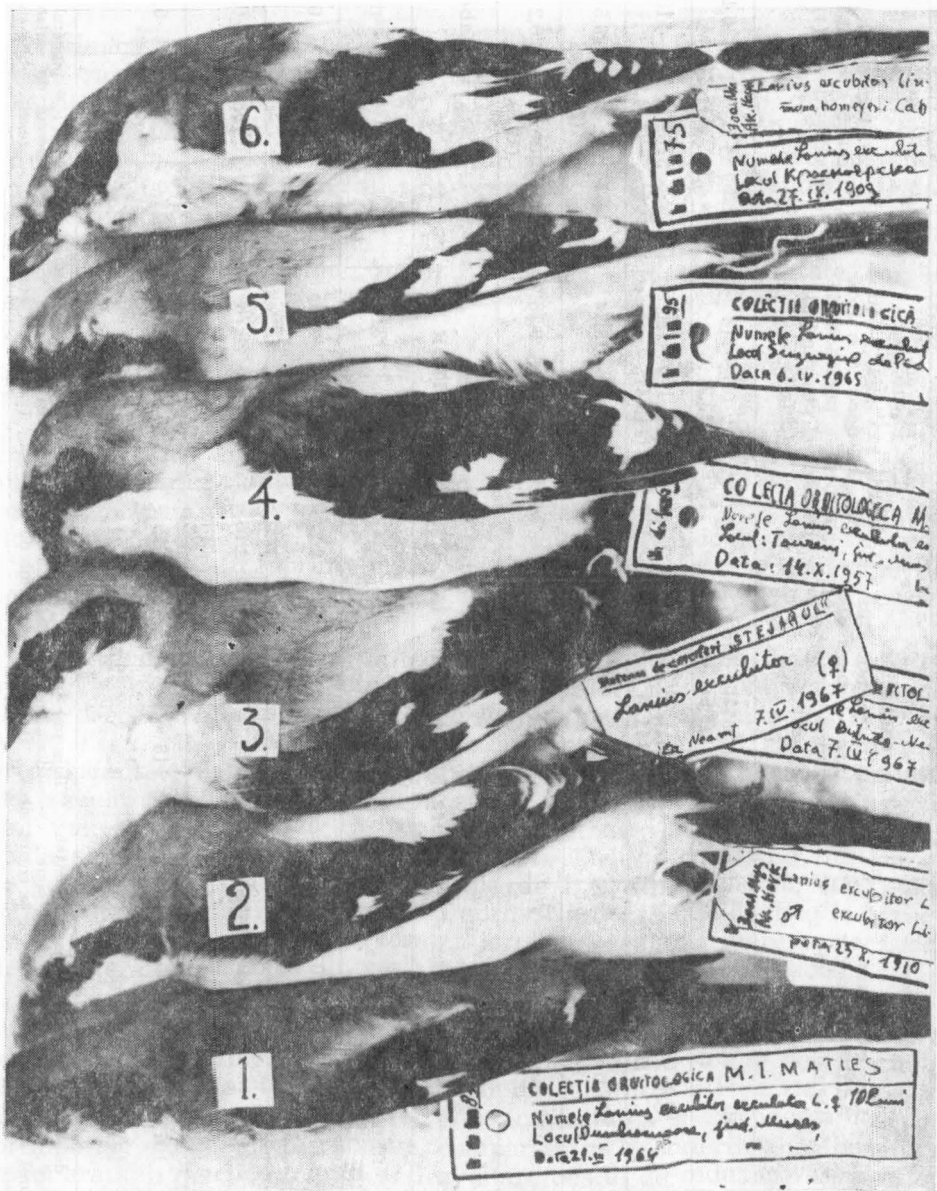


Fig. 5. — *Lanius excubitor* L.

1 — L.e.e., jud. Mureș, 21.III.1964 (nr. 83<sup>13</sup>); 2 — L.e.e., U.R.S.S., 23.X.1910 (nr. 74<sup>11</sup>); 3 — L.e.e., jud. Neamț, 7.IV.1967 (nr. 99<sup>9</sup>); 4 — L.e.e., jud. Mureș, 14.X.1957 (nr. 6<sup>12</sup>); 5 — L.e.e., jud. Mureș, 6.IV.1965 (nr. 95<sup>7</sup>); 6 — L.e.h., U.R.S.S., 27.IX.1909 (nr. 75<sup>5</sup>).

De exemplu, în ceea ce privește oglinzile albe de la aripa închisă, chiar în septembrie (când penele sînt neuzate) fuzionarea lor este numai accidentală (Fig. 6 — b, c, d, e), iar la exemplarele cele mai deschise<sup>22</sup>, legătura albă dintre oglinda secundară și albul terminal al remigelor

secundare este foarte rar întâlnită (Fig. 3). Dementiev (4) este de părere că la adulții de *L.e.h.*, albul ventral este curat, fără valuri transversale; două dintre exemplarele noastre au albul însă ușor învâlmurat. În multe cazuri există și diferite desene negre chiar și pe prima rectrice.

c) Dimensiunile și extinderea desenelor albe are valori reduse la juv. în penaj de vară și de toamnă (identice cu formele închis colorate ale lui *L.e.e.*) (Fig. 6, b,d.). Acest aspect pare însă că nu are valoare sistematică; cu toate acestea, exemplarul juv. de *L.e.h.* provenit din U.R.S.S. <sup>6</sup> are toate desenele albe tipice pentru *L.e.h.* și nicidecum asemănătoare cu *L.e.e.*

Subadulții și adulții din perioada toamnă-iarnă (colecțiți nu numai din interiorul Carpaților) — cu toată gama de variații puțin mai mare — au dimensiunile medii cu ceva mai mici și desenele albe cu ceva mai reduse (Tab. nr. 1), mai aproape deci de caracterele tipice de *L.e.e.* Acest fapt atestă infiltrarea în anotimpul rece a unor exemplare nordice. Campărind biometria și coloritul acestora cu datele lui Dombrowski (5) pentru *L.e.e.* conchidem că ele au o mare asemănare. Nu putem înțelege însă care este originea lungimii cozii și a ciocului indicate de Dombrowski pentru ambele subspecii (*L.e.e.*, *L.e.h.*) (5), deoarece cifrele ne par uriașe.

Balgul nr. 57 <sup>15</sup> (Fig. 4) ridică problema cuibăririi speciei și la sudul Carpaților, lângă Dunăre. Tot complexul de caractere al acestei piese indică subspecia *L.e.h.*; după câte se pare este singurul exemplar din țară care aparține în mod real acestei forme. Afirmațiile lui Dom-

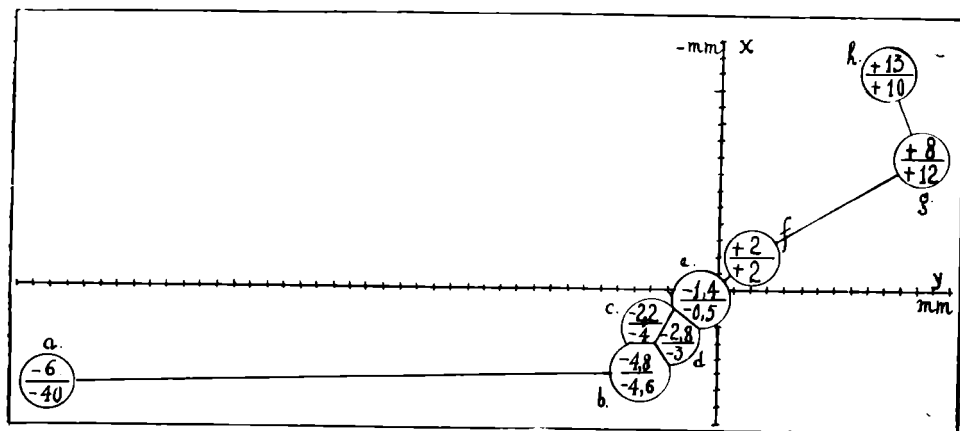


Fig. 6. — *Lanius excubitor* L. Raporturile biometrice la oglinzile

de la aripă:  $O = \frac{x}{y}$  (Desen: T. Mavrodin).

- a — *L.e.e.*, jud. Mureș, 21.III.1964 (nr. 83<sup>13</sup>); b — *L.e.e.*, România, 24.VIII. — 27.IX. (♂♂, ♀♀ juv.); c — *L.e.e.*, România, 3.X. — 21.III. (♂♂, ♀♀); d — *L.e.e.*, România, 21.V. — 22.VIII. (♂♂ ♀♀ juv.); e — *L.e.e.*, România, 22.III. — 19.IX. (♂♂, ♀♀ ad); f — *L.e.e.*, jud. Mureș, 14.X.1957 (nr. 6<sup>12</sup>); g — *L.e.h.*, jud. Dolj, 23.XI.1962 (nr. 57<sup>15</sup>); h — *L.e.h.*, U.R.S.S., 27.IX.1909 (nr. 75<sup>9</sup>).

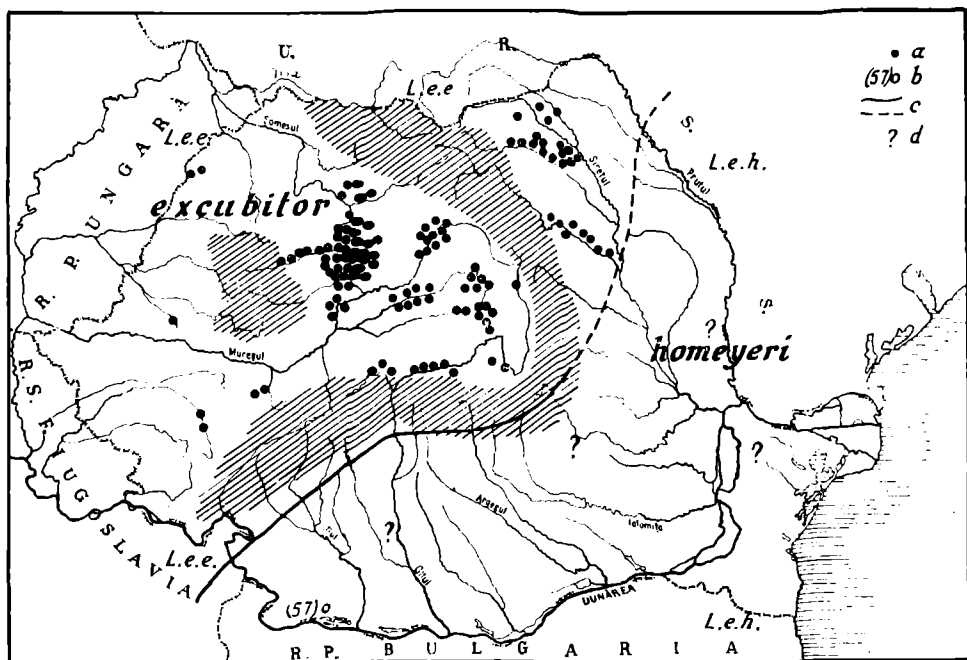


Fig. 7. — Distribuția populației clocoitoare de *Lanius excubitor* L. în România (după autorii citați, cu modificările autorului):

a — *L.e.e.*, locurile de nidificare identificate (toate numai de *L.e.e.*); b — *L.e.h.*, păsări de pasaj colectate (numai nr. 57<sup>18</sup>); c — linia aproximativă între cele două populații; d — *L.e.h.*, locuri probabile de cuibărire (desen: T. Mavrodin).

browski (5) referitoare la *L.e.h.* că: „Din această subspecie am adunat din țară 8 exemplare; toate aceste exemplare arată toate caracterele subspeciei, bine pronunțate” pare să se bazeze tocmai pe exemplare colectate din sudul țării.

Probabilitatea ca *L.e.h.* să cuibărească în SE țării ar fi argumentată prin prezența acestei forme în NE Bulgariei (19), (Fig. 7). Potrivit cu acestea, afirmațiile lui Floricke (7), după care ar fi observat în pădurea de la Cucurova (lingă Babadag) sfrincioci foarte deschiși, în primele zile din iunie, cu oarecare îngăduință pare demnă de crezare.

## CONCLUZII

În urma cercetărilor biometrice, morfologice și sistematice efectuate în ultimii 10 ani asupra unui material de *Lanius excubitor* L., provenit mai ales din interiorul Carpaților, dar și din restul țării (74 ouă, 23 juv. și 39 ad. din perioada de cuibărit și postnupțială, 76 subadulți și ad. din perioada toamnă-iarnă) am ajuns la următoarele concluzii (Fig. 7):

1. Materialul provenit din perioada de cuibărit și postnupțială atestă existența în Crișana, Transilvania și nord-vestul Moldovei, ca pasăre clocoitoare, doar a subspeciei *Lanius e. excubitor* L. Gama de variații biometrice și morfologice, în puține cazuri amintește însă (abia schițat) și

de *L.e. homeyeri* Cab.; cercetările noastre dovedesc că în toate cazurile avem de-a face doar cu forme mai deschis colorate de *L.e.e.*

2. La exemplarele juvenile în penaj de vară și de toamnă, toate desenele albe sînt slab evidențiate, încît după aspect ele ne amintesc de formele închis colorate de *L. e. e.*

3. La exemplarele de *Lanius e. excubitor* L., provenite din perioada toamnă-iarnă și colectate aproape din toată țara, gama de variații se extinde, pe de-o parte prin existența penajului proaspăt năpîrlit din octombrie, cu desenele albe mult mai clare, iar pe de altă parte, datorită migrației din nord a unor indivizi aparținînd formelor închis colorate ale lui *L.e.e.* Privite în ansamblu, aceste păsări au dimensiuni mai reduse și sînt colorate cu ceva mai închis decît populația clocitoare.

4. În jumătatea de nord a Moldovei (cu excepția șesurilor), după exemplarele colectate și determinate și de D. Munteanu cuibărește forma nominată *L.e.e.*

5. Singura indicație — problematică totuși — despre cuibărirea (??) lui *Lanius excubitor* L. în șesurile din sud-estul Carpaților este exemplarul nr. 57<sup>17</sup> (♂ ad. Balta Nedeia, 23.XI.1962); acesta s-a dovedit totodată a fi singurul exemplar tipic cercetat din România al subspeciei *L.e. homeyeri* Cab.

6. Pînă în momentul de față nu există nici o dovadă sigură despre cuibărirea lui *Lanius excubitor* în Dobrogea.

## B I B L I O G R A F I E

1. BĂCESCU M., Păsările în nomenclatura și viața poporului român. Edit. Acad. R.P.R. Buc., 1961. p. 167.
2. CĂTUNEANU I., Natura, ser. biol., 1965, 17, 2, 82—86.
3. CSATÓ I., Mitt. d. ornith. Ver. in Wien, 1889, 13, 241—242.
4. DEMENTIEV G. P., GLADCOV N. A., și colab. Păsările Uniunii Sovietice, 1954, 6, Moscova. 34—35 (l. rusă).
5. DOMBROWSKI R., și LINȚIA D., Păsările României, 1945, 1, București, 269—271.
6. DOBAY I., Verh. Mit. Sieb. Ver. Naturwis Herm., 1925, 26, 1, 49—56.
7. FLORICKE K., Forscherfahrt in Feindesland. Stuttgart, 1918, 34.
8. KEVE A., Nomenclator Avium Hungariae. Budapest, 1960.
9. KOVATS L., Natura, ser. biol., 1962, 13, 5, 88.
10. MĂTIEȘ M., Ocrot. nat., 1964, 8, 2. 266—270.
11. MĂTIEȘ M., și BICHICEANU M., Vin. și pesc. sp., 1964, 16, 6, 17.
12. MADÁRASZ Gy., Magyaország Madarai. Die Vögel Ungarns. 1899—1903. 451—630.
13. MOROȘAN S., Vin. și pesc. sp., 1963, 15, 2. 20.
14. MUNTEANU D., Natura. ser. biol., 1966, 18, 5, 84—85.
15. PASCOVSCHI S., Mitt. d. Arbeitsgem. f. Naturwiss., Hermannstadt. 1943.
16. STRAUTMANN F. I., Păsările Carpaților Sovietici, Kiev, 1954, 140 (în l. rusă).
17. SCHENK I., Fauna Regni Hungariae, 1917, 85.
18. TĂLPEANU M., Travaux Mus. Hist. Nat. „Grigore Antipa“, 1965, 5, 315.
19. VAURIE C., The Birds of the Palearctic Fauna. Passeriformes, London, 1959, 107—110.

<sup>24</sup> Nr. 143, *L.e.e.* × *L.e.h.*, ♂, 3 ani, Cluj, 16.II.1961; A 113; C 115; DR 28; Cc 16; 0  $\frac{+3}{+7}$ ; Bc 25 mm (probabil în migrație, originar din Ucraina).

# RECHERCHES BIOMETRIQUES, MORPHOLOGIQUES ET SYSTÉMATIQUES CONCERNANT LA POPULATION DE *LANIUS EXCUBITOR* L. DE ROUMANIE

## RÉSUMÉ

Dans la première partie de l'étude, l'auteur expose les opinions des ornithologues roumains et étrangers sur les sous-espèces de *Lanius excubitor* L. de Roumanie.

Appuyé sur un vaste matériel étudié, provenant du pays (74 oeufs, 62 exemplaires de la période de reproduction et de celle postnuptiale et 76 exemplaires de la période d'automne-hiver) et de l'étranger (3 exemplaires), il fait une analyse biométrique et morphologique détaillée, par groupes : 1. oeufs ; 2. juv. à plumage d'été ; 3. juv. à plumage d'automne ; 4. ad. de la période de reproduction et postnuptiale ; 5. adultes et sub-adultes de la période d'automne et d'hiver.

Les recherches effectuées établissent que, dans les provinces de Crișana, Transylvanie et de la Moldavie du nord-ouest, c'est le *Lanius excubitor* L. qui niche, tandis que dans les plaines du sud-est du pays (y compris la Dobroudja) il s'agit probablement (??) de *L.e. homeyeri* Cab., le seul exemplaire de *L.e. homeyeri* Cab. étudié et provenant de chez nous étant le nr. 57 ♂, ad., trouvé à Balta Nedeia du département Dolj, le 23.XI.1962.

En ce qui concerne la population de la période d'automne-hiver, on remarque l'élargissement de la gamme des variations biométriques et morphologiques. On considère que ce fait est d'une part à l'infiltration d'une population de *L.e. excubitor* L. venant du nord, d'une taille plus petite et d'un coloris plus foncé à cause du plumage d'hiver fraîchement pelé, plus long (moins épointé) et d'une couleur plus pure — et d'autre part, à la migration probable (??) d'exemplaires venant de l'est et ayant un coloris plus clair, rapprochés de *L. e. homeyeri* Cab.